

# **POWIATOWY URZĄD PRACY W PILE**

---

**BIULETYN INFORMACYJNY**

**ZA LIPIEC 2014 R.**

---

**PIŁA, SIERPIEŃ 2014 R.**

**Dane statystyczne zawarte w niniejszej informacji zamieszczone są na stronie internetowej:**

**<http://www.pup.pila.pl/>**

## 1. Zmiany w stanie i strukturze bezrobocia

W Powiatowym Urzędzie Pracy w Pile na koniec lipca 2014 roku zarejestrowane były 5.764 osoby bezrobotne, w tym 3.283 kobiety. W porównaniu z poprzednim miesiącem bezrobocie w powiecie pilskim spadło o 245 osób, tj. o 4,1%, natomiast w odniesieniu do końca lipca 2013 r. było niższe o 1.232 osoby, tj. o 17,6%.

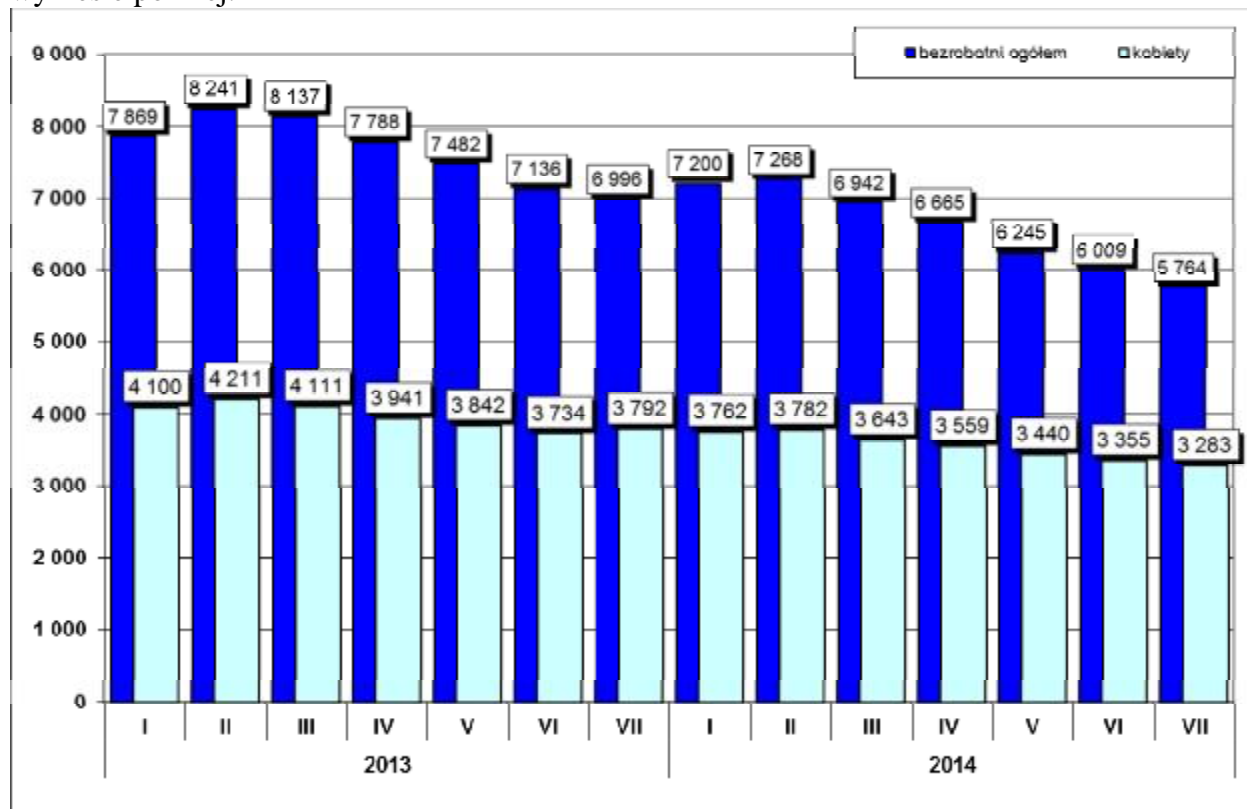
W stosunku do czerwca 2014 r., nastąpił spadek liczby osób bezrobotnych w 9 jednostkach administracyjnych powiatu, tj.:

- |                             |                           |
|-----------------------------|---------------------------|
| 1. g. Szydłowo              | – o 36 osób, tj. o 7,9%,  |
| 2. mig. Łobżenica           | – o 27 osób, tj. o 6,7%,  |
| 3. g. Kaczory               | – o 18 osób, tj. o 5,8%,  |
| 4. g. Białośliwie           | – o 10 osób, tj. o 4,9%,  |
| 5. g. Miasteczko Krajeńskie | – o 4 osoby, tj. o 4,2%,  |
| 6. mig. Wysoka              | – o 10 osób, tj. o 3,6%,  |
| 7. m. Piła                  | – o 114 osób, tj. o 3,4%, |
| 8. mig. Wyrzysk             | – o 21 osób, tj. o 3,1%,  |
| 9. mig. Ujście              | – o 5 osób, tj. o 1,8%.   |

W poniższej tabeli przedstawiono zmianę liczby osób bezrobotnych oraz jej dynamikę w stosunku do poprzedniego miesiąca i analogicznego miesiąca w poprzednim roku.

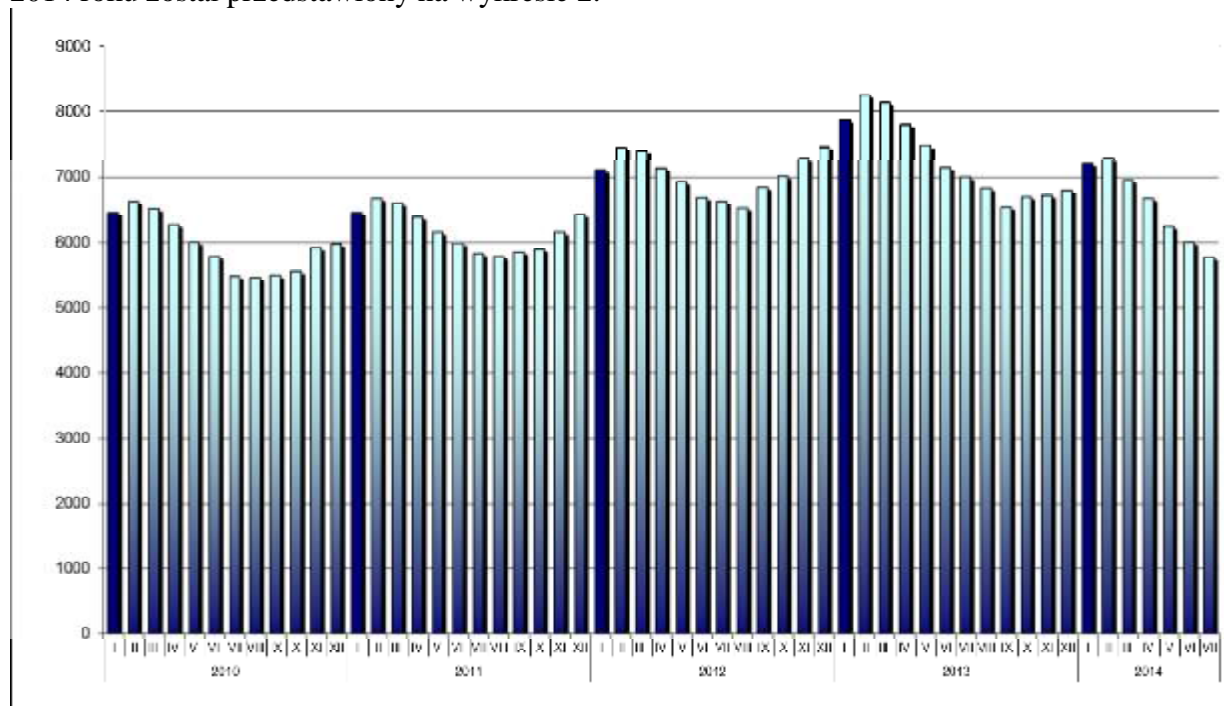
Jednostka	Liczba zarejestrowanych osób bezrobotnych			Różnica			
	31.07.2014 r.	30.06.2014 r.	31.07.2013 r.	31.07.2014 r. / 30.06.2014 r.		31.07.2014 r. / 31.07.2013 r.	
				w liczbach	dynamika	w liczbach	Dynamika
miasto Piła	3196	3310	3892	-114	96,6	-696	82,1
gmina Białośliwie	194	204	238	-10	95,1	-44	81,5
gmina Kaczory	294	312	354	-18	94,2	-60	83,1
miasto i gmina Łobżenica	375	402	463	-27	93,3	-88	81,0
gmina Miasteczko Krajeńskie	91	95	122	-4	95,8	-31	74,6
gmina Szydłowo	419	455	511	-36	92,1	-92	82,0
miasto i gmina Ujście	267	272	382	-5	98,2	-115	69,9
miasto i gmina Wyrzysk	658	679	756	-21	96,9	-98	87,0
miasto i gmina Wysoka	270	280	278	-10	96,4	-8	97,1
<b>RAZEM powiat pilski</b>	<b>5764</b>	<b>6009</b>	<b>6996</b>	<b>-245</b>	<b>95,9</b>	<b>-1232</b>	<b>82,4</b>

Zmiany w poziomie bezrobocia w okresie ostatnich 13 miesięcy zostały przedstawione na wykresie poniżej.



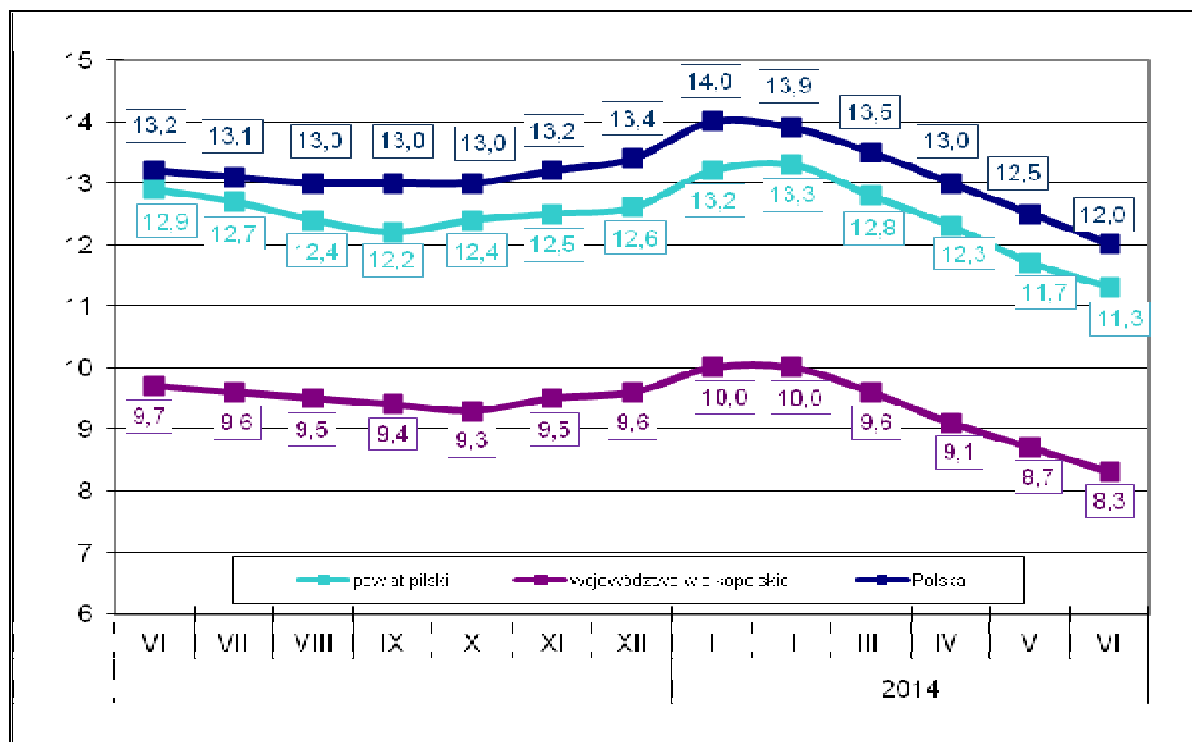
**Wykres 1. Liczba zarejestrowanych osób bezrobotnych w powiecie pilskim (stan na koniec miesiąca)**

Natomiast poziom bezrobocia w powiecie pilskim w okresie od stycznia 2010 roku do lipca 2014 roku został przedstawiony na wykresie 2.



**Wykres 2. Poziom bezrobocia w powiecie pilskim w okresie od stycznia 2010 roku do lipca 2014 roku.**

Stopa bezrobocia na koniec czerwca 2014 r. wyniosła w powiecie pilskim 11,3%, w województwie wielkopolskim 8,3% i w kraju 12,0%. Na wykresie poniżej przedstawiono stopę bezrobocia w powiecie pilskim, województwie wielkopolskim oraz w kraju na koniec ostatnich 13 miesięcy.



Wykres 3. Stopa bezrobocia w powiecie pilskim, województwie wielkopolskim i w kraju na koniec ostatnich 13 miesięcy.

Wskaźnik bezrobocia rejestrowanego na koniec lipca br. w powiecie pilskim ukształtował się na poziomie 6,5% (wg liczby bezrobotnych na koniec lipca 2014 roku i liczby ludności w wieku produkcyjnym wg stanu na koniec grudnia 2013 r. - najbardziej aktualne dane statystyczne). Ponadto w jednostkach administracyjnych powiatu pilskiego wskaźnik bezrobocia rejestrowanego wyniósł:

1. gm. Szydłowo – 7,3%,
2. mig. Wyrzysk – 7,2%,
3. m. Piła – 6,7%,
4. gm. Białośliwie – 6,2%,
5. mig. Wysoka – 6,1%,
6. mig. Łobżenica – 6,0%,
7. gm. Kaczory – 5,7%,
8. mig. Ujście – 5,1%,
9. gm. Miasteczko Krajeńskie – 4,5%.

W populacji osób bezrobotnych przeważały kobiety – ich liczba na koniec lipca 2014 r. wyniosła 3.283 osoby, tj. 57,0% ogółu. W porównaniu z końcem lipca 2013 roku, liczba kobiet była niższa o 509, tj. 13,4%. Najwyższy odsetek bezrobotnych kobiet zanotowano w mieście i gminie Wysoka – 66,3%, w mieście i gminie Wyrzysk – 62,9%, w mieście i gminie Łobżenica – 62,9% oraz w mieście i gminie Ujście – 62,9%. Najniższy odsetek bezrobotnych kobiet odnotowany został w gminie Miasteczko Krajeńskie – 52,7% oraz w mieście Piła – 52,8%. W pozostałych gminach powiatu udział bezrobotnych kobiet do ogółu bezrobotnych wyniósł w gminie Szydłowo – 60,1%, w gminie Kaczory – 61,2%, w gminie Białośliwie – 61,3%,

W poszczególnych jednostkach administracyjnych powiatu liczba zarejestrowanych samotnych matek oraz kobiet, które po urodzeniu dziecka nie podjęły zatrudnienia przedstawiała się następująco:

Lp.	Gmina	Liczba kobiet zarejestrowanych na koniec 31.07.2014 r.	Liczba bezrobotnych kobiet samotnie wychowujących co najmniej jedno dziecko do 18 roku życia na koniec 31.07.2014 r.	% udział kobiet samotnie wychowujących (...) do zarejestrowanych kobiet	Liczba kobiet, które nie podjęły zatrudnienia po urodzeniu dziecka na koniec 31.07.2014 r.	% udział kobiet, które nie podjęły zatrudnienia (...) do zarejestrowanych kobiet
1.	Piła	1687	416	24,7	350	20,7
2.	Białośliwie	119	23	19,3	23	19,3
3.	Kaczory	180	29	16,1	38	21,1
4.	Łobżenica	236	48	20,3	57	24,2
5.	Miasteczko Krajeńskie	48	10	20,8	9	18,8
6.	Szydłowo	252	55	21,8	70	27,8
7.	Ujście	168	35	20,8	36	21,4
8.	Wyrzysk	414	69	16,7	98	23,7
9.	Wysoka	179	38	21,2	52	29,1
	<b>Ogółem</b>	<b>3283</b>	<b>723</b>	<b>22,0</b>	<b>733</b>	<b>22,3</b>

Na koniec lipca 2014 r. zarejestrowanych było 723, tj. 22,0% kobiet samotnie wychowujących co najmniej jedno dziecko do 18 roku życia. Natomiast 733, tj. 22,3% ogółu zarejestrowanych kobiet, stanowiły kobiety, które po urodzeniu dziecka nie podjęły zatrudnienia.

Szczegółowe informacje dotyczące „napływu” i „odpływu” na terenie poszczególnych gmin powiatu pilskiego w lipcu 2014 r. przedstawia poniższa tabela.

Lp.	Gmina	Napływ			Odpływ		
		Liczba osób bezrobotnych ogółem	w tym kobiet	% udział	Liczba osób bezrobotnych ogółem	w tym kobiet	% udział
1.	Piła	411	236	57,4	525	266	50,7
2.	Białośliwie	19	11	57,9	29	15	51,7
3.	Kaczory	28	17	60,7	46	31	67,4
4.	Łobżenica	47	28	59,6	74	35	47,3
5.	Miasteczko Krajeńskie	7	6	85,7	11	8	72,7
6.	Szydłowo	44	30	68,2	80	39	48,8
7.	Ujście	39	25	64,1	44	23	52,3
8.	Wyrzysk	80	38	47,5	101	43	42,6
9.	Wysoka	38	15	39,5	48	18	37,5
	<b>Ogółem</b>	<b>713</b>	<b>406</b>	<b>56,9</b>	<b>958</b>	<b>478</b>	<b>49,9</b>

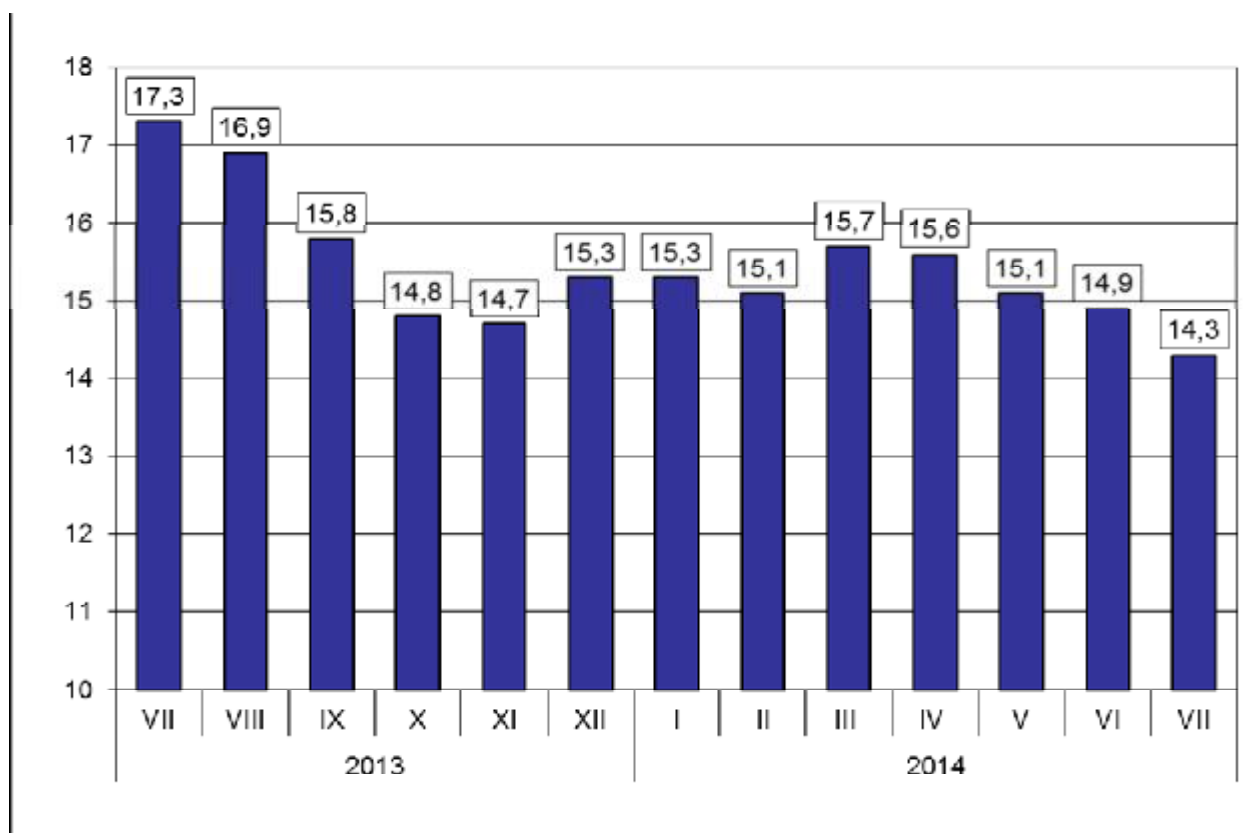
Wśród bezrobotnych w miesiącu lipcu 2014 r. zarejestrowało się 60 kobiet samotnie wychowujących co najmniej 1 dziecko do 18 roku życia. W porównaniu z napływem w lipcu 2013 roku, zarejestrowało się o 39 kobiet mniej oraz w odniesieniu do czerwca 2014 roku mniej o 10 kobiet.

Napływ kobiet samotnie wychowujących co najmniej 1 dziecko do 18 roku życia na terenie powiatu pilskiego w miesiącu lipcu 2014 r. przedstawiono poniżej.

	Napływ lipiec 2014	Napływ lipiec 2013
1. m. Piła	44	61
2. mig. Wyrzysk	5	5
3. mig. Ujście	4	5
4. gm. Białosłiwie	3	1
5. mig. Łobżenica	1	9
6. mig. Wysoka	1	5
7. gm. Szydłowo	1	6
8. gm. Miasteczko Krajeńskie	1	4
9. gm. Kaczory	0	3
Ogółem:	60	99

Na koniec lipca 2014 r. prawo do zasiłku dla bezrobotnych posiadały 824 osoby, tj. 14,3% zarejestrowanych. W porównaniu do poprzedniego miesiąca wskaźnik ten spadł o 0,6 punktu procentowego oraz w odniesieniu do końca lipca 2013 r. był on niższy o 3,0 punkty procentowe.

Zmiany wysokości udziału osób z prawem do zasiłku w ogólnej liczbie zarejestrowanych osób bezrobotnych w ciągu ostatnich 13 miesięcy zostały przedstawione na wykresie 4.



Wykres 4. Udział osób z prawem do zasiłku w ogólnej liczbie zarejestrowanych osób bezrobotnych na koniec ostatnich 13 miesięcy.

W okresie analizowanego miesiąca w Powiatowym Urzędzie Pracy w Pile zarejestrowało się 713 osób, w tym 406 kobiet. W porównaniu z lipcem 2013 r. „napływ” do bezrobocia był niższy o 58 osób, tj. o 7,5%.

Szczegółowe informacje dotyczące osób nowo zarejestrowanych z podziałem na poszczególne gminy powiatu pilskiego zostały przedstawione w tabeli 4 i 4a.

Spośród osób nowo zarejestrowanych 586 pracowało zawodowo przed nabyciem statusu bezrobotnego – stanowiły one 82,2% „napływu” do bezrobocia. Porównując z analogicznym okresem 2013 roku, udział osób poprzednio pracujących wśród nowo zarejestrowanych był wyższy o 2,4 punkty procentowe.

Udział podstawowych grup bezrobotnych wśród osób nowo zarejestrowanych oraz wśród ogólnej liczby osób bezrobotnych na koniec lipca 2014 r. przedstawiał się następująco:

Podstawowe grupy osób bezrobotnych	Udział wśród osób nowo zarejestrowanych w lipcu 2014 r. (%)	Udział wśród ogółu zarejestrowanych na koniec lipca 2014 r. (%)
kobiety	56,9	57,0
osoby poprzednio pracujące	82,2	85,9
– w tym zwolnione z przyczyn dot. zakładu pracy	6,8	6,1
osoby z prawem do zasiłku	21,2	14,3
osoby zamieszkałe na wsi	30,7	34,1
osoby w okresie do 12 miesięcy od dnia ukończenia nauki	8,8	2,6

Dokładne informacje o poszczególnych kategoriach zarejestrowanych osób – podane w liczbach bezwzględnych – przedstawiają tabele nr 1, 2 i 3.

Wśród osób, które zarejestrowały się w Urzędzie w lipcu 2014 r., 123 zarejestrowały się po raz pierwszy, a 590 po raz kolejny, co stanowiło odpowiednio: 17,3% i 82,7% spośród ogółu osób nowo zarejestrowanych. W analogicznym okresie 2013 roku wskaźniki te wyniosły odpowiednio: 16,9% oraz 83,1%.

Ponadto 30,7% (219 osób) nowych rejestracji stanowili mieszkańcy wsi – o 1,9 punktu procentowego mniej aniżeli w lipcu 2013 roku.

Udziały niektórych grup osób bezrobotnych w ogólnej liczbie zarejestrowanych osób bezrobotnych oraz wśród osób nowo zarejestrowanych przedstawiono w tabeli poniżej.

Wyszczególnienie	Udział wśród osób nowo zarejestrowanych w lipcu 2014 r. (%)	Udział wśród ogółu zarejestrowanych na koniec lipca 2014 r. (%)
do 25 roku życia	26,8	14,7
długotrwale bezrobotne	38,1	50,0
kobiety, które nie podjęły zatrudnienia po urodzeniu dziecka	4,5	12,7
powyżej 50 roku życia	19,4	25,6
bez kwalifikacji zawodowych	24,0	25,5
bez doświadczenia zawodowego	25,5	20,2
bez wykształcenia średniego	42,1	55,3
samotnie wychowujące co najmniej jedno dziecko do 18 roku życia	9,4	13,9
które po odbyciu kary pozbawienia wolności nie podjęły zatrudnienia	2,5	2,8
niepełnosprawni	10,5	10,5



W lipcu 2014 r. z ewidencji bezrobotnych Powiatowego Urzędu Pracy w Pile wyłączono 958 osób (w tym 478 kobiet) – o 248 osób, tj. o 20,6% mniej aniżeli w lipcu 2013 r. Najwięcej osób bezrobotnych wyłączono w mieście Pile – 525 osób. W pozostałych jednostkach administracyjnych powiatu wyłączono: Wyrzysku – 101 osób, Szydłowie – 80 osób, Łobżenicy – 74 osoby, Wysokiej – 48 osób, Kaczorach – 46 osób, Ujściu – 44 osoby, Białośliwiu – 29 osób i Miasteczku Krajeńskim – 11 osób.

Szczegółowe informacje dotyczące osób wyłączonych z ewidencji Powiatowego Urzędu Pracy w Pile, w podziale na gminy, przedstawiono w tabeli nr 5, natomiast rozliczenie „napływu” i „odpływu” osób do 25 roku życia, powyżej 50 roku życia oraz osób długotrwale bezrobotnych, w podziale na gminy, przedstawiają tabele nr 6, 6a i 6b.

Spośród ogółu wyłączonych, 321 osób (33,5%) podjęło pracę (w lipcu 2013 r. – 472 osoby, tj. 39,1%), z czego:

- pracę niesubsydiowaną – 295 osób, tj. 30,8% ogółu wyłączonych,
- pracę subsydiowaną – 26 osób, tj. 2,7% ogółu wyłączonych.

Pozostałe 637 osób (66,5%) wyłączono z powodu:

- rozpoczęcia stażu – 58 osób, tj. 6,1% ogółu wyłączonych,
- rozpoczęcia szkolenia – 15 osób, tj. 1,6%,
- niepotwierdzenia gotowości do podjęcia pracy – 387 osób, tj. 40,4% (w lipcu 2013r. 505 osób, tj. 41,9%),
- odmowy bez uzasadnionej przyczyny przyjęcia propozycji odpowiedniego zatrudnienia lub innej pracy zarobkowej lub uczestnictwa w aktywnych programach rynku pracy – 52 osoby, tj. 5,4% (w lipcu 2013 r. – 43 osoby, tj. 3,6%),
- dobrowolnej rezygnacji ze statusu bezrobotnego – 37 osób, tj. 3,9%,
- nabycia praw do świadczenia przedemerytalnego – 11 osób, tj. 1,1%,
- nabycia praw emerytalnych lub rentowych – 6 osób, tj. 0,6%,
- rozpoczęcia realizacji indywidualnego programu zatrudnienia socjalnego lub podpisania kontraktu socjalnego – 2 osoby, tj. 0,2%,
- rozpoczęcia pracy społecznie użytecznej – 5 osób, tj. 0,5%,
- ukończenia 60/65 lat i więcej – 4 osoby, tj. 0,4%,
- innych przyczyn – 60 osób, tj. 6,3% wyłączonych.

W lipcu 2014 r. aktywnymi formami przeciwdziałania bezrobociu zostało objętych 99 osób:

- |  |            |
|--|------------|
| – stażami  | – 58 osób, |
| – szkoleniami  | – 15 osób, |
| – dotacjami na podjęcie działalności gospodarczej                | – 8 osób,  |
| – pracą w ramach refundacji kosztów wyposażenia stanowiska pracy | – 13 osób, |
| – innymi (PFRON)   | – 5 osób.  |

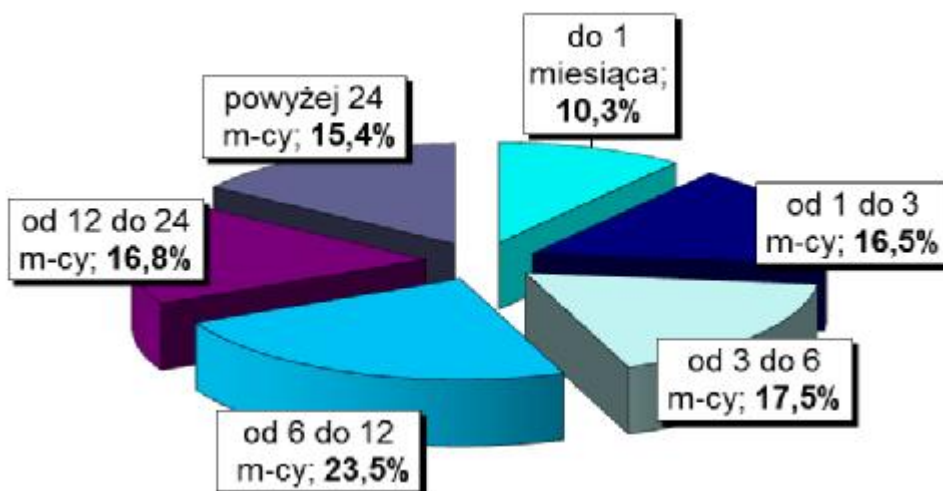
W okresie analizowanego miesiąca do Urzędu zgłoszono 339 wolnych miejsc pracy i miejsc aktywizacji zawodowej, tj. o 19 mniej aniżeli w lipcu 2013 r. i o 63 więcej niż w czerwcu 2014 r. Spośród wszystkich wolnych miejsc pracy, 272 dotyczyły zatrudnienia lub innej pracy zarobkowej (w tym 34 – pracy subsydiowanej), a 67 dotyczyło miejsc aktywizacji zawodowej. 238 wolne miejsca pracy (70,2%) dotyczyły pracy niesubsydiowanej, a 101 (29,8%) pracy subsydiowanej. Ponadto 57 wolnych miejsc dotyczyło propozycji zatrudnienia/innej pracy zarobkowej lub aktywizacji zawodowej w sektorze publicznym. Spośród wolnych miejsc ogółem 21 skierowane były do osób niepełnosprawnych. Szczegółowe informacje dotyczące wolnych miejsc pracy i miejsc aktywizacji zawodowej zostały przedstawione w tabeli nr 7.

W lipcu 2014 r. żaden zakład pracy nie dokonał zwolnienia z przyczyn nie dotyczących pracowników.

Na koniec lipca 2014 roku w Powiatowym Urzędzie Pracy w Pile zarejestrowane były 304 osoby zwolnione z przyczyn nie dotyczących pracowników, tj. o 114 osób (27,3%) mniej aniżeli na koniec lipca 2013 roku.

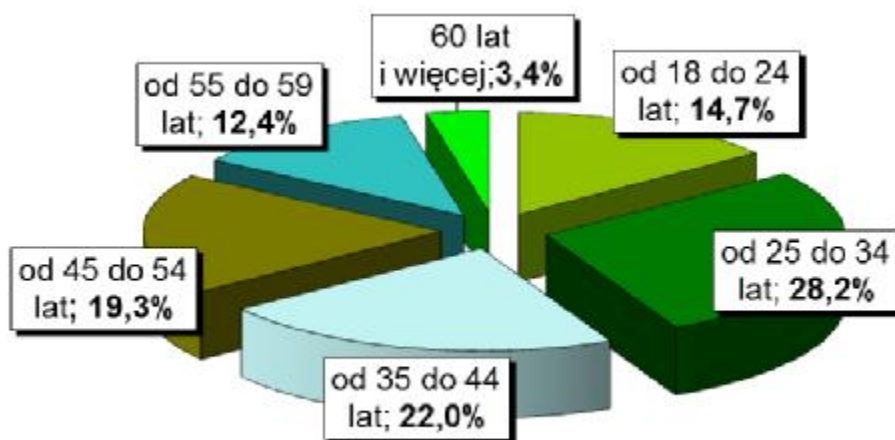
## 2. Charakterystyka populacji bezrobotnych

Analizując populację zarejestrowanych osób bezrobotnych pod względem czasu pozostawania bez pracy można zauważyć, że na koniec lipca br. najliczniejszą grupę stanowiły osoby pozostające bez pracy od 6 do 12 miesięcy – 1.357 osób, tj. 23,5% ogółu. Liczną była również grupa osób pozostających bez pracy od 3 do 6 miesięcy – 1.009 osób, tj. 17,5% oraz od 12 do 24 miesięcy – 967 osób, tj. 16,8%. Najmniej liczną grupę stanowiły osoby pozostające bez pracy do 1 miesiąca – 592 osoby, tj. 10,3% ogółu. Na wykresie 5. przedstawiono strukturę osób bezrobotnych ze względu na czas pozostawania bez pracy.



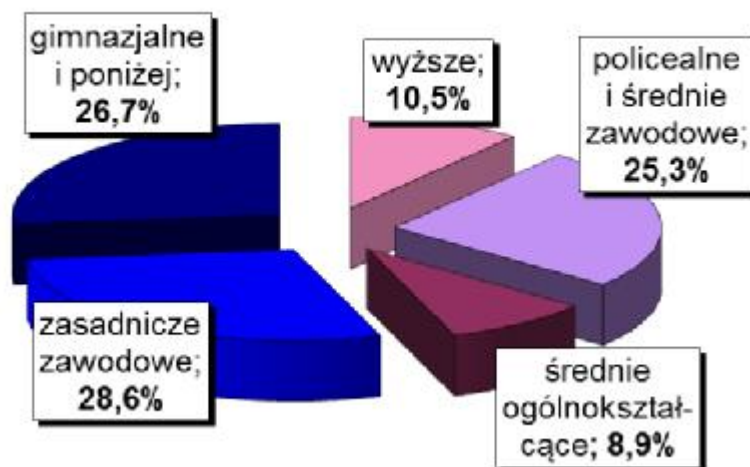
Wykres 5. Struktura osób bezrobotnych według czasu pozostawania bez pracy – stan na koniec lipca 2014 r.

Biorąc pod uwagę wiek osób bezrobotnych należy wskazać, że najwięcej zarejestrowanych mieściło się w przedziale wiekowym od 25 do 34 roku życia – 1.625 osób, tj. 28,2% ogółu. Liczną była również grupa osób z przedziału od 35 do 44 lat – 1.266 osób, tj. 22,0% ogółu. Najmniej liczne grupy wiekowe stanowiły osoby od 55 do 59 roku życia – 716 osób, tj. 12,4% oraz od 60 lat i więcej – 194 osoby, tj. 3,4% ogółu. Na wykresie poniżej przedstawiono strukturę osób bezrobotnych ze względu na wiek.



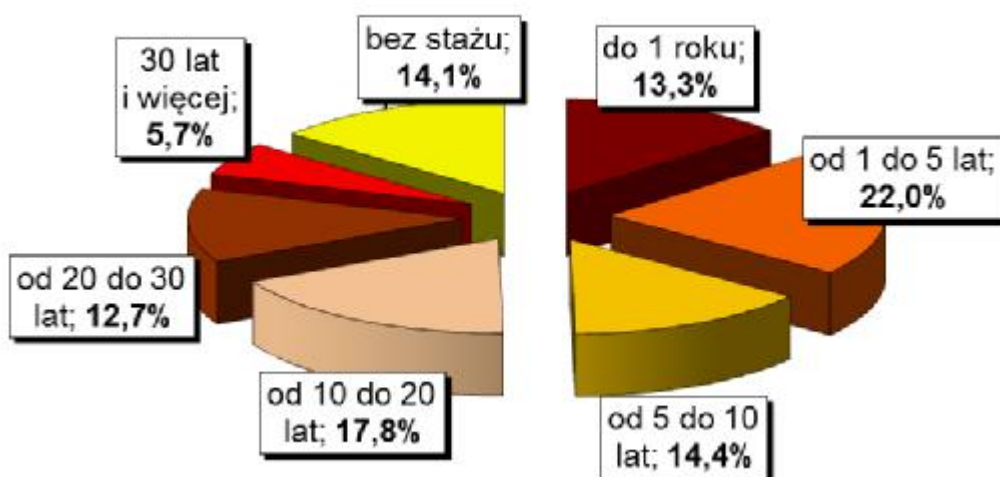
Wykres 6. Struktura osób bezrobotnych według wieku – stan na koniec lipca 2014 r.

Charakteryzując osoby bezrobotne pod względem posiadanego wykształcenia należy podkreślić, że najliczniejsza była grupa osób posiadających wykształcenie zasadnicze zawodowe – 1.647 osób, tj. 28,6% ogółu. Bardzo liczna była również grupa osób z wykształceniem gimnazjalnym i poniżej – 1.541 osób, tj. 26,7% ogółu oraz z wykształceniem na poziomie policealnym i średnim zawodowym – 1.456 osób, tj. 25,3% ogółu. Wyższe wykształcenie posiadały 604 osoby, tj. 10,5% ogółu, natomiast najmniej osób posiadało wykształcenie średnie ogólnokształcące – 516 osób, tj. 8,9% ogółu. Na poniższym wykresie została przedstawiona struktura osób bezrobotnych ze względu na posiadane wykształcenie.



Wykres 7. Struktura osób bezrobotnych według wykształcenia – stan na koniec lipca 2014 r.

Pod względem posiadanego stażu pracy, najliczniejszą grupę stanowiły osoby ze stażem od 1 do 5 lat – 1.268 osób, tj. 22,0% ogółu. Liczna była również grupa osób ze stażem od 10 do 20 lat – 1.028 osób, tj. 17,8% oraz od 5 do 10 lat – 829 osób, tj. 14,4% ogółu. Najmniej osób posiadało ponad 30 lat stażu pracy – 327 osób, tj. 5,7% ogółu. Na wykresie 8. przedstawiono strukturę osób bezrobotnych ze względu na staż pracy.



Wykres 8. Struktura osób bezrobotnych według stażu pracy – stan na koniec lipca 2014 r.

Szczegółowe dane dotyczące liczby osób bezrobotnych według czasu pozostawania bez pracy, wieku, poziomu wykształcenia oraz stażu pracy, przedstawiono w tabeli nr 9.

### 3. Działania Urzędu na powiatowym rynku pracy.

W lipcu 2014r. doradcy zawodowi w Powiatowym Urzędzie Pracy świadczyli 443 usługi, w tym:

- 441 dla osób bezrobotnych
- 2 dla osób niezarejestrowanych.

#### Liczba wizyt osób korzystających z usług doradców zawodowych

Lp.	Rodzaj usługi	Liczba wizyt osób:		
		bezrobotnych	poszukujących pracy	niezarejestrowanych
1.	rozmowa wstępna	139	0	0
2.	porada indywidualna	259	0	0
3.	indywidualna informacja zawodowa	1	0	2
4.	grupowa informacja zawodowa	33	0	0
5.	porada grupowa	9	0	0

W w/w okresie doradcy zawodowi przygotowali indywidualny plan działania dla 163 osób bezrobotnych.

W lipcu 2014r. przeprowadzono 5 spotkań w zakresie grupowej informacji zawodowej. Były to spotkania zaadresowane do osób bezrobotnych:

- ü długotrwale,
- ü niepełnosprawnych,
- ü do 25 roku życia,
- ü po 50 roku życia.

Głównym tematem spotkań były zagadnienia dotyczące podstawowych usług i instrumentów rynku pracy, realizowanych przez Urząd programów i projektów oraz ogólnej sytuacji na lokalnym rynku pracy. Ponadto dodatkowym celem spotkania dla osób długotrwale bezrobotnych było zapoznanie z aktywnymi metodami poszukiwania pracy oraz z zasadami sporządzania dokumentów aplikacyjnych. Zaakcentowano istotę systematyczności działań w stosowaniu jak największej ilości technik pozyskiwania informacji o wolnych miejscach pracy.

Ponadto na spotkaniu z osobami niepełnosprawnymi przedstawiono instytucje realizujące działania na rzecz niepełnosprawnych.

Na zakończenie spotkań bezrobotni otrzymywali materiały informacyjne PUP: wykazy stron internetowych, wzory dokumentów aplikacyjnych i rozmowy kwalifikacyjnej, a także do wglądu aktualne oferty pracy oraz plan szkoleń grupowych na rok bieżący.

W ramach poradnictwa grupowego w lipcu 2014r. odbyły się 2 porady grupowe:

- „*Droga do podjęcia pracy*” – celem zajęć było zainspirowanie do większej aktywności w poszukiwaniu pracy m.in. poprzez podniesienie poziomu motywacji, dostarczenie wiedzy na temat aktywnych metod poszukiwania pracy, odpowiedniego zaprezentowania się podczas rozmowy z pracodawcą oraz nabycia umiejętności poprawnego sporządzania dokumentów aplikacyjnych.
- „*Warsztat samopoznania*” - celem przeprowadzonych zajęć było poznanie mocnych i słabych stron, sprecyzowanie posiadanych zainteresowań zawodowych oraz wzmocnienie motywacji poprzez poznanie możliwości aktywizacji.

W lipcu br. doradca zawodowy zorganizował spotkanie informacyjne z przedstawicielami Centrum Kompetencji Grupy Szkoleniowo-Doradczej A. Gawrońska Sp.j., zaadresowane dla nauczycieli i pracowników sektora oświaty zarejestrowanych w PUP. Łącznie w spotkaniu uczestniczyły 4 osoby. Celem powyższej inicjatywy było zapoznanie uczestników z bezpłatnym, kompleksowym programem outplacemtu „Kontynuacja kariery”, współfinansowanym ze środków Unii Europejskiej w ramach Europejskiego Funduszu Społecznego. Program oferuje 6 zestawów edukacyjnych, w tym: studia podyplomowe - wybór z 5 kierunków: edukacja przedszkolna, oligofrenopedagogika, edukacja i terapia osób z niepełnosprawnością intelektualną, terapia pedagogiczna, pomoc psychologiczno-pedagogiczna i poradnictwo oraz logopedia. W ramach programu „Kontynuacja kariery” oprócz studiów podyplomowych będzie również możliwość uczestnictwa w szkoleniach zawodowych: opiekun dzienny lub opiekun w żłobku lub klubie dziecięcym. Dodatkowo wszyscy uczestnicy będą mogli liczyć na wsparcie doradcze i psychologiczne. Projekt spotkał się z dużym zainteresowaniem uczestników. 3 osoby zgłosiły chęć udziału w studiach podyplomowych i wypełniły stosowny kwestionariusz.

W lipcu 2014r. nawiązano współpracę z 33 nowymi partnerami, w tym z 27 z inicjatywy pośredników pracy.

Pośrednicy pracy pozyskali wolne miejsca pracy i aktywizacji zawodowej na 133 stanowiska, z tego:

- od nowych partnerów na 20 stanowisk,
- od partnerów dotychczasowych na 113 stanowisk.

Ponadto partnerzy zgłosili wolne miejsca pracy i aktywizacji zawodowej na 139 stanowisk, z tego:

- nowi partnerzy na 27 stanowisk,
- dotychczasowi partnerzy na 112 stanowisk.

Pośrednicy zorganizowali giełdę pracy na:

- 1 stanowisko: krawiec. Na spotkanie zaproszono 3 osoby, pracodawca nie dokonał wyboru kandydata. Dalsza realizacja oferty w ramach spotkań indywidualnych.
- 15 stanowisk: robotnik budowlany. Na spotkanie zaproszono 19 osób, pracodawca dokonał wyboru 2 kandydatów.

Ponadto pośrednicy zorganizowali spotkanie rekrutacyjne na:

- 6 stanowisk sprzątaczk w ramach oferty stażu. Na spotkanie zaproszono 6 osób, organizator dokonał wyboru 2 kandydatów.
- 6 stanowisk sprzątaczk w ramach oferty stażu. Na spotkanie zaproszono 6 osób, organizator dokonał wyboru 4 kandydatów.
- 10 stanowisk pracownik restauracji w ramach oferty stażu. Na spotkanie zaproszono 9 osób, organizator dokonał wyboru 1 kandydata.

W dniu 3 lipca 2014r. przedstawiciel PUP – na zaproszenie Ośrodka Wspierania Ekonomii Społecznej dla Subregionu Pilskiego - uczestniczył w konferencji „Ekonomia społeczna w Subregionie Pilskim”. Celem konferencji była prezentacja realnych działań jednostek samorządu terytorialnego i organizacji obywatelskich dla dobra społeczności lokalnej.



DYREKTOR  
Powiatowego Urzędu Pracy w Pile  
*Edyta Doma*

Tabela nr 1

## STAN I STRUKTURA BEZROBOCIA NA KONIEC LIPCA I W LIPCU 2014 R.

WYSZCZEGÓLNIENIE		BEZROBOTNI ZAREJESTROWANI		BEZROBOTNI, KTÓRZY PODJĘLI PRACĘ		BEZROBOTNI ZAREJESTROWANI				
						OGÓŁEM		W TYM Z PRAWEM DO ZASIŁKU		
				W MIESIĄCU SPRAWOZDAWCZYM		W KOŃCU M-CA SPRAWOZDAWCZEGO				
				Razem	Kobiety	Razem	Kobiety	Razem	Kobiety	Razem
		1	2	3	4	5	6	7	8	
Ogółem (w. 02-04)	01	713	406	321	179	5764	3283	824	482	
Osoby	poprzednio pracujące	02	586	339	280	159	4951	2788	823	481
	w tym zwolnione z przyczyn dotyczących zakładu pracy	03	40	27	23	11	304	205	172	117
	dotychczas nie pracujące	04	127	67	41	20	813	495	1	1
Wybrane kategorie bezrobotnych (z ogółem)										
Zamieszkali na wsi	05	219	122	106	52	1968	1216	258	144	
w tym posiadający gospodarstwo rolne	06					1				
Osoby w okresie 12 miesięcy od dnia ukończenia nauki	07	63	42	18	11	149	98	7	4	
Które ukończyły szkołę wyższą, do 27 roku życia	08	26	18	7	4	50	28	2	2	
Cudzoziemcy	09	1	1			3	2	2	2	
Osoby w szczególnej sytuacji na rynku pracy (z ogółem)										
Do 25 roku życia	10	191	108	69	37	847	529	36	21	
Długotrwale bezrobotne	11	272	142	91	52	2884	1708	6	3	
Kobiety, które nie podjęły zatrudnienia po urodzeniu dziecka	12	x	32	x	12	x	733	x	25	
Powyżej 50 roku życia	13	138	75	76	41	1478	667	362	192	
Bez kwalifikacji zawodowych	14	171	93	58	32	1467	914	118	79	
Bez doświadczenia zawodowego	15	182	103	56	29	1165	730	2	1	
Bez wykształcenia średniego	16	300	127	145	58	3189	1529	380	169	
Samotnie wychowujące co najmniej jedno dziecko do 18 roku życia	17	67	60	37	27	800	723	62	58	
Które po odbyciu kary pozbawienia wolności nie podjęły zatrudnienia	18	18		3		164	6	4		
Niepełnosprawni	19	75	36	25	15	603	299	101	48	



Tabela nr 2

## BILANS BEZROBOTNYCH NA KONIEC LIPCA 2014 r.

Wyszczególnienie		Ogółem	Kobiety	Z ogółem zamieszkali na wsi		Z ogółem z prawem do zasięgu		
				razem	kobiety	razem	kobiety	
				1	2	3	4	5
Bezrobotni według stanu w końcu m-ca poprzedzającego sprawozdanie		20	<b>6009</b>	<b>3355</b>	<b>2063</b>	<b>1245</b>	<b>895</b>	<b>520</b>
Bezrobotni zarejestrowani w miesiącu sprawozdawczym (w. 18+19)		21	713	406	219	122	151	104
z tego	po raz pierwszy	22	123	73	29	17	34	24
	po raz kolejny (od 1990 r.)	23	590	333	190	105	117	80
z większa 10	po pracach interwencyjnych	24						
	po robotach publicznych	25	3	1				
	po stażu	26	65	42	26	17		
	po odbyciu przygotowania zawodowego w miejscu pracy	27	1	1				
	po szkoleniu	28	18	11	6	4		
	po pracach społecznie użytecznych	29						
Osoby wyłączone z ewidencji bezrobotnych w m-cu sprawozdawczym (w. 26+35 do 44)		30	958	478	314	151		
podjęcia pracy w m-cu sprawozdawczym (w. 27+29)		31	321	179	106	52		
z tego	niesubsydiowanej	32	295	170	97	49		
	w tym pracy sezonowej	33						
	subsydiowanej (w. 30 do 34)	34	26	9	9	3		
z tego	prac interwencyjnych	35						
		36						
	podjęcia działalności gospodarczej	37	8	5	4	2		
	podjęcia pracy w ramach refundacji kosztów zatrudnienia bezrobotnego	38	13	3	5	1		
	inne	39	5	1				
z tego z przyczyn	rozpoczęcia szkolenia	40	15	9	5	3		
	rozpoczęcia stażu	41	58	39	11	4		
	rozpoczęcia przygotowania zawodowego w miejscu pracy	42						
	rozpoczęcie prac społecznie użytecznych	43	5	4	4	3		
	rozpoczęcia realizacji indywidualnego programu zatrudnienia socjalnego lub podpisania kontraktu socjalnego	44	2	2	1	1		
	odmowy bez uzasadnionej przyczyny przyjęcia propozycji odpowiedniej pracy lub innej formy pomocy	45	52	27	19	11		
	niepotwierdzenia gotowości do pracy	46	387	143	124	44		
	dobrowolnej rezygnacji ze statusu bezrobotnego	47	37	29	21	17		
	podjęcia nauki	48						
	ukończenia 60/65 lat	49	4	3				
	nabycia praw emerytalnych lub rentowych	50	6		1			
	nabycia uprawnień do świadczenia przedemerytalnego	51	11	9	2	2		
	innych	52	60	34	20	14		
Bezrobotni według stanu w końcu m-ca sprawozdawczego (w. 16+17-25)		53	<b>5764</b>	<b>3283</b>	<b>1968</b>	<b>1216</b>		
w tym zarejestrowani po raz pierwszy		54	918	540	326	209		

## BILANS BEZROBOTNYCH NA KONIEC LIPCA 2014 R.

Bilans wybranych kategorii bezrobotnych, będących w szczególnej sytuacji na rynku pracy

Wyszczególnienie		Do 25 roku życia		Powyżej 50 roku życia		Długotrwale bezrobotni			
		razem	kobiety	razem	kobiety	razem	kobiety		
		1	2	3	4	5	6		
Bezrobotni według stanu w końcu m-ca poprzedzającego sprawozdanie		55	<b>936</b>	<b>563</b>	<b>1577</b>	<b>716</b>	<b>2927</b>	<b>1728</b>	
Bezrobotni zarejestrowani w miesiącu sprawozdawczym (w. 49+50)		56	191	108	138	75	272	142	
z tego	po raz pierwszy	57	65	38	15	10			
	po raz kolejny (od 1990 r.)	58	126	70	123	65	272	142	
z wiersza 10	po pracach interwencyjnych	59							
	po robotach publicznych	60			1	1	1		
	po stażu	61	20	15	X	X	32	19	
	po odbyciu przygotowania zawodowego w miejscu p	62							
	po szkoleniu	63	5	3	5	3	2	1	
	po pracach społecznie użytecznych	64							
Osoby wyłączone z ewidencji bezrobotnych w m-cu sprawozdawczym (w. 57+66 do 75)		65	265	132	237	124	315	162	
z tego z przyczyn	podjęcia pracy w m-cu sprawozdawczym (w. 58+60)	66	69	37	76	41	91	52	
	niesubsydiowanej		67	62	34	70	38	84	48
		w tym pracy sezonowej	68						
	subsydiowanej (w. 61 do 65)	69	7	3	6	3	7	4	
	z tego	prac interwencyjnych	70						
		robót publicznych	71						
	z tego	podjęcia działalności gospodarczej	72	2	2	3	2	2	2
		podjęcia pracy w ramach refundacji kosztów zatrudnienia bezrobotnego	73	4	1	1		4	1
		inne	74	1		2	1	1	1
	rozpoczęcia szkolenia	75	5	3	4	3	2	1	
	rozpoczęcia stażu	76	19	12	30	18	27	16	
	rozpoczęcia przygotowania zawodowego w miejscu pracy	77							
	rozpoczęcie prac społecznie użytecznych	78			2	2	4	3	
	rozpoczęcia realizacji indywidualnego programu zatrudnienia socjalnego lub podpisania kontraktu socjalnego	79			1	1	2	2	
	odmowy bez uzasadnionej przyczyny przyjęcia propozycji odpowiedniej pracy lub innej formy pomocy	80	18	12	16	5	22	13	
niepotwierdzenia gotowości do pracy	81	131	49	60	26	113	43		
dobrowolnej rezygnacji ze statusu bezrobotnego	82	13	11	5	4	17	12		
podjęcia nauki	83								
ukończenia 60/65 lat	84	x	x	4	3	3	2		
nabycia praw emerytalnych lub rentowych	85			5		3			
nabycia uprawnień do świadczenia przedemerytalnego	86	x	x	11	8				
innych	87	10	8	23	13	31	18		
Bezrobotnych, którzy w miesiącu sprawozdawczym utracili status osoby będącej w szczególnej sytuacji na rynku pracy		88	15	10	x	x	x	x	
Bezrobotni według stanu w końcu m-ca sprawozdawczego (w. 47+48-56-76)		89	<b>847</b>	<b>529</b>	<b>1478</b>	<b>667</b>	<b>2884</b>	<b>1708</b>	
w tym zarejestrowani po raz pierwszy		90	312	196	256	128	262	153	

## ROZLICZENIE "NAPŁYWU" BEZROBOTNYCH W LIPCU 2014 R.

WYSZCZEGÓLNIENIE A) LIPIEC 2014 R. B) NARASTAJĄCO OD POCZĄTKU ROKU		JEDNOSTKA									RAZEM	
		Piła	Białośliwie	Kaczory	Łobżenica	Miasteczko Krajńskie	Szydłowo	Ujście	Wyrzysk	Wysoka		
<b>BEZROBOTNI ZAREJESTROWANI</b>	A	411	19	28	47	7	44	39	80	38	713	
	B	3 200	210	277	403	110	426	293	615	310	5 844	
Z T E G O	PO RAZ PIERWSZY	A	82	3	5	5		8	4	12	4	123
		B	547	34	50	65	10	80	50	104	45	985
	PO RAZ KOLEJNY	A	329	16	23	42	7	36	35	68	34	590
		B	2 653	176	227	338	100	346	243	511	265	4 859
PO PRACACH INTERWENCYJNYCH	A											
	B	2									2	
PO ROBOTACH PUBLICZNYCH	A	3									3	
	B	6						1			7	
PO STAŻU	A	32	2	4	7	1	5	1	10	3	65	
	B	155	29	24	42	13	24	21	75	29	412	
PO ODBYCIU PRZYGOTOWANIA ZAWODOWEGO	A	1									1	
	B	3									3	
PO SZKOLENIU	A	11	1	1			1	1	2	1	18	
	B	46	5	3	3	3	7	3	7	4	81	
PO PRACACH SPOŁECZNIE UŻYTECZNYCH	A											
	B	1	1	1	7	3	2	2		1	18	
POPRZEDNIO PRACUJĄCY	A	341	18	21	40	7	39	30	61	29	586	
	B	2 675	175	230	306	84	340	245	505	235	4 795	
W TYM ZWOLNIENI Z PRZYCZYŃ ZAKŁADU PRACY	A	26	1	1	2		2	4	3	1	40	
	B	157	13	11	7	2	25	19	22	11	267	
DOTYCHCZAS NIE PRACUJĄCY	A	70	1	7	7		5	9	19	9	127	
	B	525	35	47	97	26	86	48	110	75	1 049	

## ROZLICZENIE "NAPŁYWU" BEZROBOTNYCH W LIPCU 2014 R.

WYSZCZEGÓLNIENIE A) LIPIEC 2014 R. B) NARASTAJĄCO OD POCZĄTKU ROKU		JEDNOSTKA								RAZEM	
		Piła	Białośliwie	Kaczory	Łobżenica	Miasteczko Krajńskie	Szydłowo	Ujście	Wyrzysk		Wysoka
<b>WYBRANE KATEGORIE BEZROBOTNYCH (Z OGÓŁEM)</b>											
ZAMIESZKALI NA WSI	A		19	28	30	7	44	22	41	28	219
	B		210	277	251	110	426	156	357	201	1 988
OSOBY W OKRESIE 12 M-CY OD DNIA UKOŃCZENIA NAUKI	A	34	3	3	4		3	4	8	4	63
	B	274	30	33	51	7	37	33	69	33	567
KTÓRE UKOŃCZYŁY SZKOŁĘ WYŻSZĄ, DO 27 ROKU ŻYCIA	A	15	2	1	1		1	3	2	1	26
	B	97	13	13	5	2	9	11	15	4	169
CUDZOZIEMCY	A	1									1
	B	6					1				7
<b>OSOBY W SZCZEGÓLNEJ SYTUACJI NA RYNKU PRACY (Z OGÓŁEM)</b>											
DO 25 ROKU ŻYCIA	A	90	11	10	16	2	15	9	23	15	191
	B	720	84	91	169	40	117	89	202	126	1 638
DŁUGOTRWALE BEZROBOTNI	A	150	7	13	24		15	9	41	13	272
	B	1 076	68	92	172	34	157	108	235	90	2 032
KOBIECY KTÓRE NIE PODJĘŁY ZATRUDNIENIA PO URODZENIU DZIECKA	A	23			1		1	3	2	2	32
	B	181	10	16	31	7	34	27	26	26	358
POWYŻEJ 50 ROKU ŻYCIA	A	83	4		11	1	10	8	16	5	138
	B	644	36	44	57	11	93	43	117	42	1 087
BEZ KWALIFIKACJI ZAWODOWYCH	A	103	2	6	9	1	10	12	13	15	171
	B	815	41	63	101	30	115	83	136	93	1 477
BEZ DOŚWIADCZENIA ZAWODOWEGO	A	102	6	11	9	1	8	10	24	11	182
	B	749	60	75	136	38	115	73	167	103	1 516
BEZ WYKSZTAŁCENIA ŚREDNIEGO	A	171	5	11	25	2	20	15	33	18	300
	B	1 522	95	125	221	67	247	153	336	191	2 957
SAMOTNIE WYCHOWUJĄCE CO NAJMNIEJ JEDNO DZIECKO DO 18 ROKU ŻYCIA	A	49	3		1	1	1	4	6	2	67
	B	414	13	23	30	10	39	31	40	27	627
KTÓRE PO ODBYCIU KARY POZBAWIENIA WOLNOŚCI NIE PODJĘŁY ZATRUDNIENIA	A	12						1	4	1	18
	B	108	2	3	10	1	6	7	19	1	157
NIEPEŁNOSPRAWNI	A	52		2		1	6	5	7	2	75
	B	348	7	20	19	7	33	20	57	22	533

## ROZLICZENIE "ODPŁYWU" BEZROBOTNYCH W LIPCU 2014 R.

WYSZCZEGÓLNIENIE		JEDNOSTKA									RAZEM			
		Piła	Białośliwie	Kaczory	Łobżenica	Miasteczko Krajńskie	Szydłowo	Ujście	Wyrzysk	Wysoka				
A) LIPIEC 2014 R. B) NARASTAJĄCO OD POCZĄTKU ROKU														
<b>WYŁĄCZENI Z EWIDENCJI OGÓŁEM</b>		A	525	29	46	74	11	80	44	101	48	958		
		B	3 561	246	350	490	169	529	452	756	322	6 875		
<b>Z TEGO Z PRZYCZYŃ</b>														
Z TEGO Z PRZYCZYŃ	Z TEGO	PODJĘCIA PRACY	A	175	7	21	23	4	32	17	27	15	321	
			B	1 530	97	145	182	69	247	217	322	132	2 941	
	NIESUBSYDIOWANEJ	A	161	7	16	20	4	30	16	26	15	295		
		B	1 375	89	131	170	62	223	205	303	126	2 684		
	W TYM PRACY SEZONOWEJ	A												
		B	1										1	
	SUBSYDIOWANEJ	A	14		5	3		2	1	1			26	
		B	155	8	14	12	7	24	12	19	6		257	
	Z TEGO	PRAC INTERWENCYJNYCH	A											
			B	5		1			1	1				8
	Z TEGO	ROBÓT PUBLICZNYCH	A											
			B	19			2	2	4	3	4			34
	Z TEGO	PODJĘCIA DZIAŁALNOŚCI GOSPODARCZEJ	A	2		2	1		1	1	1			8
			B	62	7	5	5	2	10	5	9	5		110
	Z TEGO	PODJĘCIA PRACY W RAMACH REFUNDACJI KOSZTÓW ZATRUDNIENIA BEZROBOTNEGO	A	7		3	2		1					13
			B	47	1	8	5	2	8	3	6	1		81
	Z TEGO	INNE	A	5										5
			B	22				1	1					24
	Z TEGO	ROZPOCZĘCIA SZKOLENIA	A	10	1				1	1	1	1		15
			B	47	5	3	3	3	7	3	6	4		81
	Z TEGO	ROZPOCZĘCIA STAŻU	A	35			6		2	1	11	3		58
			B	192	23	19	50	6	26	10	75	28		429
	Z TEGO	ROZPOCZĘCIA REALIZACJI INDYWIDUALNEGO PROGRAMU ZATRUDNIENIA LUB PODPISANIA KONTRAKTU SOCJALNEGO	A	2										2
			B	11					1					12
Z TEGO	ROZPOCZĘCIE PRAC SPOŁECZNIE UŻYTECZNYCH	A						3	2				5	
		B	13	10	16	23	5	30	33	4	28		162	
Z TEGO	NIEPOTWIERDZENIA GOTOWOŚCI DO PRACY I ODMOWA BEZ UZASADNIONEJ PRZYCZYNY PRZYJĘCIA PROPOZYCJI ODPOWIEDNIEJ PRACY LUB INNEJ FORMY POMOCY	A	246	17	12	31	5	37	13	54	24		439	
		B	1 535	95	129	171	51	187	152	292	111		2 723	
Z TEGO	DOBROWOLNEJ REZYGNACJI ZE STATUSU BEZROBOTNEGO	A	12	3	5	5		3	5	3	1		37	
		B	67	9	13	31	9	15	9	45	10		208	

Tabela nr 6

**ROZLICZENIE "NAPŁYWU - ODPŁYWU" BEZROBOTNYCH W SZCZEGÓLNEJ SYTUACJI  
NA RYNKU PRACY - DO 25 ROKU ŻYCIA - W MIESIĄCU LIPCU 2014 R.**

WYSZCZEGÓLNIENIE A) LIPIEC 2014 R. B) NARASTAJĄCO OD POCZĄTKU ROKU	JEDNOSTKA									RAZEM
	Piła	Białosłowie	Kaczory	Łobżenica	Miasteczko Krajeńskie	Szydłowo	Ujście	Wyrzysk	Wysoka	

**NAPŁYW BEZROBOTNYCH W SZCZEGÓLNEJ SYTUACJI NA RYNKU PRACY**

BEZROBOTNI ZAREJESTROWANI	A	90	11	10	16	2	15	9	23	15	191
	B	720	84	91	169	40	117	89	202	126	1 638
Z TEGO PO RAZ PIERWSZY	A	36	2	4	3		6	1	9	4	65
	B	259	18	27	46	7	50	24	63	30	524
PO RAZ KOLEJNY	A	54	9	6	13	2	9	8	14	11	126
	B	461	66	64	123	33	67	65	139	96	1 114

**ODPŁYW BEZROBOTNYCH W SZCZEGÓLNEJ SYTUACJI NA RYNKU PRACY**

WYŁĄCZENI Z EWIDENCJI OGÓŁEM	A	132	7	14	26	3	25	8	29	21	265
	B	782	84	114	178	57	145	121	247	128	1 856

**Z TEGO Z PRZYCZYŃ**

Z TEGO Z PRZYCZYŃ	Z TEGO	Z TEGO	Z TEGO Z PRZYCZYŃ									
			A	B	A	B	A	B	A	B	A	B
PODJEĆCIA PRACY	A	127	32	1	7	5		7	3	8	6	69
	B	257	29	47	64	28	55	54	96	47	677	
NIESUBSYDIOWANEJ	A	31	1	4	4		6	3	7	6	62	
	B	244	28	40	62	24	48	54	90	46	636	
W TYM PRACY SEZONOWEJ	A											
	B											
SUBSYDIOWANEJ	A	1		3	1		1		1		7	
	B	13	1	7	2	4	7		6	1	41	
PRAC INTERWENCYJNYCH	A											
	B	1									1	
ROBÓT PUBLICZNYCH	A											
	B	2				2	1		1		6	
PODJEĆCIA DZIAŁALNOŚCI GOSPODARCZEJ	A			1					1		2	
	B	4		1	1	1	3		3	1	14	
PODJEĆCIA PRACY W RAMACH REFUNDACJI KOSZTÓW ZATRUDNIENIA BEZROBOTNEGO	A			2	1		1				4	
	B	5	1	6	1	1	3		2		19	
INNE	A	1									1	
	B	1									1	
ROZPOCZĘCIA SZKOLENIA	A	2	1				1		1		5	
	B	5	1	1	2	2	5		2	1	19	
ROZPOCZĘCIA STAŻU	A	10			2				5	2	19	
	B	76	12	13	24	4	10	8	33	20	200	
ROZPOCZĘCIA REALIZACJI INDYWIDUALNEGO PROGRAMU ZATRUDNIENIA LUB PODPISANIA KONTRAKTU SOCJALNEGO	A											
	B	3									3	
ROZPOCZĘCIE PRAC SPOŁECZNIE UŻYTECZNYCH	A											
	B								1	3	4	
NIEPOTWIERDZENIA GOTOWOŚCI DO PRACY i ODMOWA BEZ UZASADNIONEJ PRZYCZYNY PRZYJĘCIA PROPOZYCJI ODPOWIEDNIEJ PRACY LUB INNEJ FORMY POMOCY	A	87	5	2	8	3	16	3	13	12	149	
	B	428	39	41	63	16	69	47	105	52	860	
BEZROBOTNI, KTÓRZY UTRACILI STATUS OSOBY BĘDĄCEJ W SZCZEGÓLNEJ SYTUACJI NA RYNKU PRACY	A	6	1	1			2		2	3	15	
	B	49	2	5	8	2	10	5	11	7	99	







Tabela nr 7

## WOLNE MIEJSCA PRACY I MIEJSCA AKTYWIZACJI ZAWODOWEJ

Wyszczególnienie		Zgłoszone w miesiącu sprawozdawczym				W końcu miesiąca sprawozdawczego			
		razem	z rubr. 1 dotyczące pracy			razem	w tym niewykorzystane dłużej niż 1 miesiąc		
			subsydiowanej	z sektora publicznego	sezonowej				
		1	2	3	4	5	6		
<b>OGÓŁEM</b>		01	<b>339</b>	<b>101</b>	<b>57</b>	<b>76</b>	<b>260</b>	<b>33</b>	
z ogółem	zatrudnienie lub inna praca zarobkowa	02	<b>272</b>	<b>34</b>	<b>32</b>	<b>76</b>	<b>216</b>	<b>20</b>	
	miejsca aktywizacji zawodowej	03	<b>67</b>	<b>67</b>	<b>25</b>	<b>X</b>	<b>44</b>	<b>13</b>	
	z tego	staże	04	<b>64</b>	<b>64</b>	<b>22</b>	<b>X</b>	<b>41</b>	<b>13</b>
		przygotowanie zawodowe dorosłych	05	<b>0</b>	<b>0</b>	<b>0</b>	<b>X</b>	<b>0</b>	<b>0</b>
		prace społecznie użyteczne	06	<b>3</b>	<b>3</b>	<b>3</b>	<b>X</b>	<b>3</b>	<b>3</b>
	dla niepełnosprawnych	07	<b>21</b>	<b>15</b>	<b>1</b>	<b>0</b>	<b>13</b>	<b>5</b>	
	dla osób w okresie do 12 miesięcy od dnia ukończenia nauki	08	<b>7</b>	<b>7</b>	<b>2</b>	<b>0</b>	<b>0</b>	<b>0</b>	

Tabela nr 8

### ZGŁOSZENIA ZWOLNIEŃ I ZWOLNIENIA GRUPOWE, ZWOLNIENIA MONITOROWANE\*

WYSZCZEGÓLNIENIE <i>na koniec m-ca sprawozdawczego</i>		W MIESIĄCU				NA KONIEC MIESIĄCA			
		Z SEKTORA PUBLICZNEGO		Z SEKTORA PRYWATNEGO		Z SEKTORA PUBLICZNEGO		Z SEKTORA PRYWATNEGO	
		ZAKŁADY	OSOBY	ZAKŁADY	OSOBY	ZAKŁADY	OSOBY	ZAKŁADY	OSOBY
		1	2	3	4	5	6	7	8
zgłoszenia zwolnień grupowych	1	0	0	0	0	0	0	1	1
zwolnienia grupowe	2	0	0	0	0	X	X	X	X
zwolnienia monitorowane	3	0	0	0	0	X	X	X	X

\* ujmuje się wyłącznie zgłoszenia dot. zwolnień pracowników zameldowanych na terenie powiatu piłskiego

Tabela 9

## Bezrobotni według czasu pozostawania bez pracy, wieku, poziomu wykształcenia i stażu pracy Stan w końcu LIPCA 2014 r.

## 1. Bezrobotni ogółem

Wyszczególnienie		Liczba bezrobotnych razem	z tego według czasu pozostawania bez pracy						Liczba bezrobotnych kobiet razem	z tego według czasu pozostawania bez pracy						
			w miesiącach							w miesiącach						
			do 1	1-3	3-6	6-12	12-24	pow. 24		do 1	1-3	3-6	6-12	12-24	pow. 24	
		1	2	3	4	5	6	7	8	9	10	11	12	13	14	
Czas pozostawania bez pracy w miesiącach	do 1	01	592	592						332	332					
	1-3	02	949		949					496		496				
	3-6	03	1009			1009				558			558			
	6-12	04	1357				1357			727				727		
	12-24	05	967					967		589					589	
	pow. 24	06	890						890	581						581
Wiek	18-24	07	847	157	216	140	190	100	44	529	89	114	88	130	72	36
	25-34	08	1625	188	296	329	356	271	185	1053	119	169	196	215	201	153
	35-44	09	1266	110	183	213	302	227	231	746	55	94	123	158	147	169
	45-54	10	1116	88	155	192	277	205	199	583	45	73	91	125	118	131
	55-59	11	716	42	81	116	181	132	164	349	24	44	57	93	46	85
	60-64 lata	12	194	7	18	19	51	32	67	23		2	3	6	5	7
Wykształcenie	wyższe	13	604	105	119	117	115	92	56	405	75	78	84	75	62	31
	policealne i średnie zawodowe	14	1456	183	252	255	328	230	208	970	114	161	163	215	162	155
	średnie ogólnokształcące	15	516	51	119	86	125	72	63	380	38	78	60	89	62	53
	zasadnicze zawodowe	16	1647	124	231	292	433	291	276	757	59	95	117	174	147	165
	gimnazjalne i poniżej	17	1541	129	228	259	356	282	287	771	46	84	134	174	156	177
Staż pracy ogółem	do 1 roku	18	767	97	153	129	157	106	125	510	64	85	82	108	85	86
	1-5	19	1268	154	194	232	274	235	179	771	82	106	124	162	160	137
	5-10	20	829	77	137	164	190	149	112	495	43	76	101	98	93	84
	10-20	21	1028	88	147	187	274	166	166	540	48	72	90	131	90	109
	20-30	22	732	45	97	115	192	133	150	348	25	55	49	87	63	69
	30 i więcej	23	327	24	56	66	94	47	40	124	12	23	35	31	12	11
	bez stażu	24	813	107	165	116	176	131	118	495	58	79	77	110	86	85
Ogółem	25	<b>5764</b>	<b>592</b>	<b>949</b>	<b>1009</b>	<b>1357</b>	<b>967</b>	<b>890</b>	<b>3283</b>	<b>332</b>	<b>496</b>	<b>558</b>	<b>727</b>	<b>589</b>	<b>581</b>	