

POWIATOWY URZĄD PRACY W PIŁE

BIULETYN INFORMACYJNY

ZA SIERPIEŃ 2014 R.

PIŁA, WRZESIEŃ 2014 R.

Dane statystyczne zawarte w niniejszej informacji zamieszczone są na stronie internetowej:

<http://www.pup.pila.pl/>

1. Zmiany w stanie i strukturze bezrobocia

W Powiatowym Urzędzie Pracy w Pile na koniec sierpnia 2014 roku zarejestrowane były 5.633 osoby bezrobotne, w tym 3.214 kobiet. W porównaniu z poprzednim miesiącem bezrobocie w powiecie pilskim spadło o 131 osób, tj. o 2,3%, natomiast w odniesieniu do końca sierpnia 2013 r. było niższe o 1.194 osoby, tj. o 17,5%.

W stosunku do lipca 2014 r., nastąpił spadek liczby osób bezrobotnych w 8 jednostkach administracyjnych powiatu, tj.:

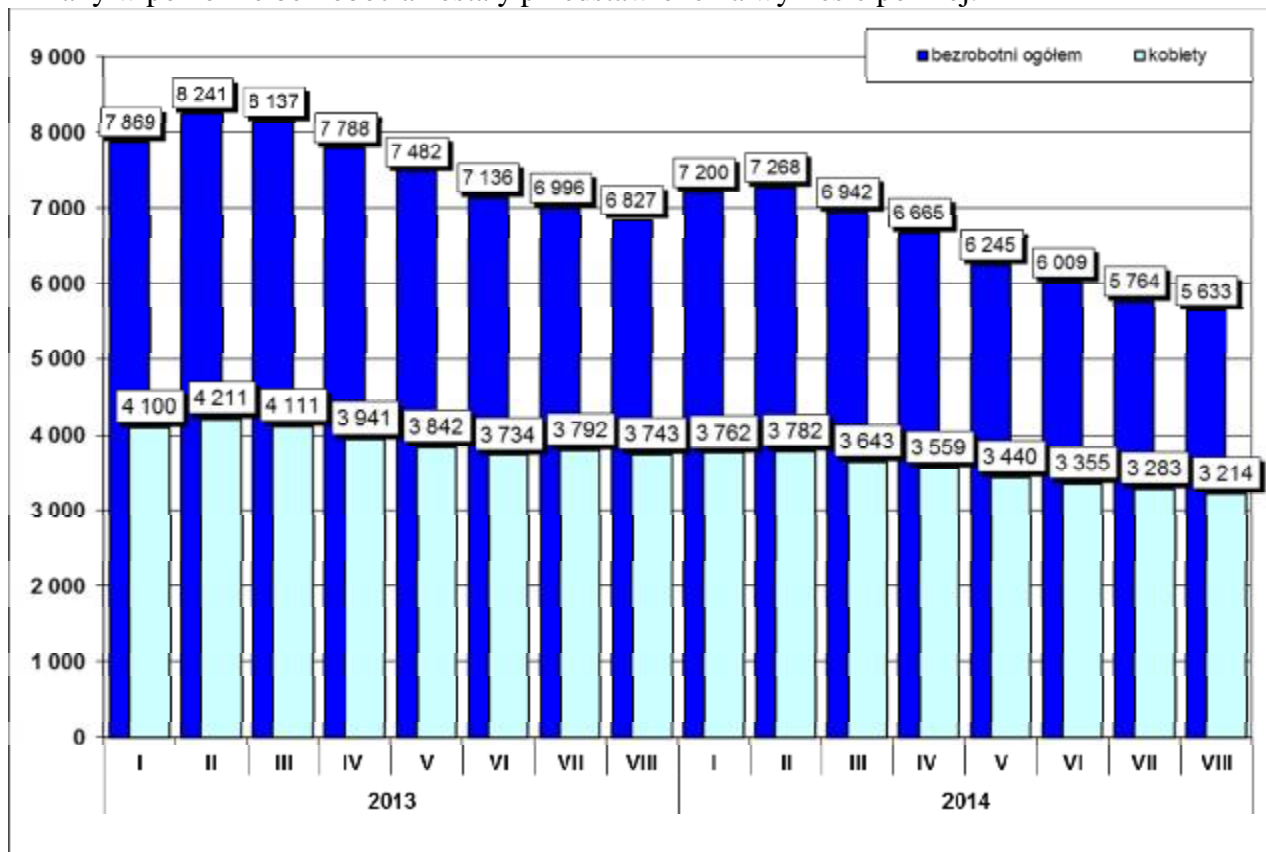
- | | |
|-----------------------------|---------------------------|
| 1. mig. Łobżenica | – o 28 osób, tj. o 7,5%, |
| 2. g. Białośliwie | – o 8 osób, tj. o 4,1%, |
| 3. g. Miasteczko Krajeńskie | – o 3 osoby, tj. o 3,3%, |
| 4. mig. Wyrzysk | – o 17 osób, tj. o 2,6%, |
| 5. m. Piła | – o 63 osoby, tj. o 2,0%, |
| 6. g. Kaczory | – o 5 osób, tj. o 1,7%, |
| 7. g. Szydłowo | – o 5 osób, tj. o 1,2%, |
| 8. mig. Ujście | – o 2 osoby, tj. o 0,7%. |

Natomiast w mieście i gminie Wysoka liczba osób bezrobotnych pozostała na poziomie poprzedniego miesiąca br.

W poniższej tabeli przedstawiono zmianę liczby osób bezrobotnych oraz jej dynamikę w stosunku do poprzedniego miesiąca i analogicznego miesiąca w poprzednim roku.

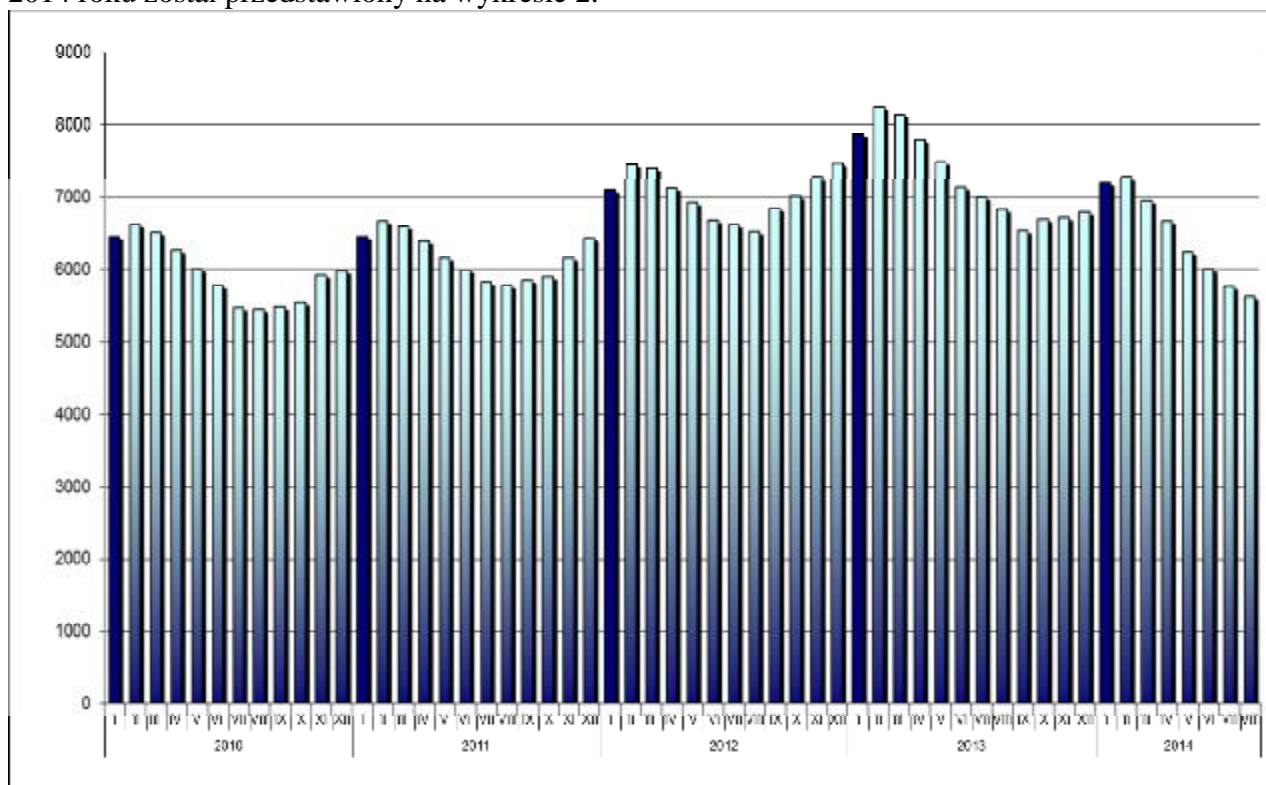
Jednostka	Liczba zarejestrowanych osób bezrobotnych			Różnica			
	31.08.2014 r.	31.07.2014 r.	31.08.2013 r.	31.08.2014 r. / 31.07.2014 r.		31.08.2014 r. / 31.08.2013 r.	
				w liczbach	dynamika	w liczbach	Dynamika
miasto Piła	3133	3196	3 795	-63	98,0	-662	82,6
gmina Białośliwie	186	194	227	-8	95,9	-41	81,9
gmina Kaczory	289	294	344	-5	98,3	-55	84,0
miasto i gmina Łobżenica	347	375	448	-28	92,5	-101	77,5
gmina Miasteczko Krajeńskie	88	91	125	-3	96,7	-37	70,4
gmina Szydłowo	414	419	510	-5	98,8	-96	81,2
miasto i gmina Ujście	265	267	365	-2	99,3	-100	72,6
miasto i gmina Wyrzysk	641	658	753	-17	97,4	-112	85,1
miasto i gmina Wysoka	270	270	260	0	100,0	10	103,8
RAZEM powiat pilski	5633	5764	6827	-131	97,7	-1194	82,5

Zmiany w poziomie bezrobocia zostały przedstawione na wykresie poniżej.



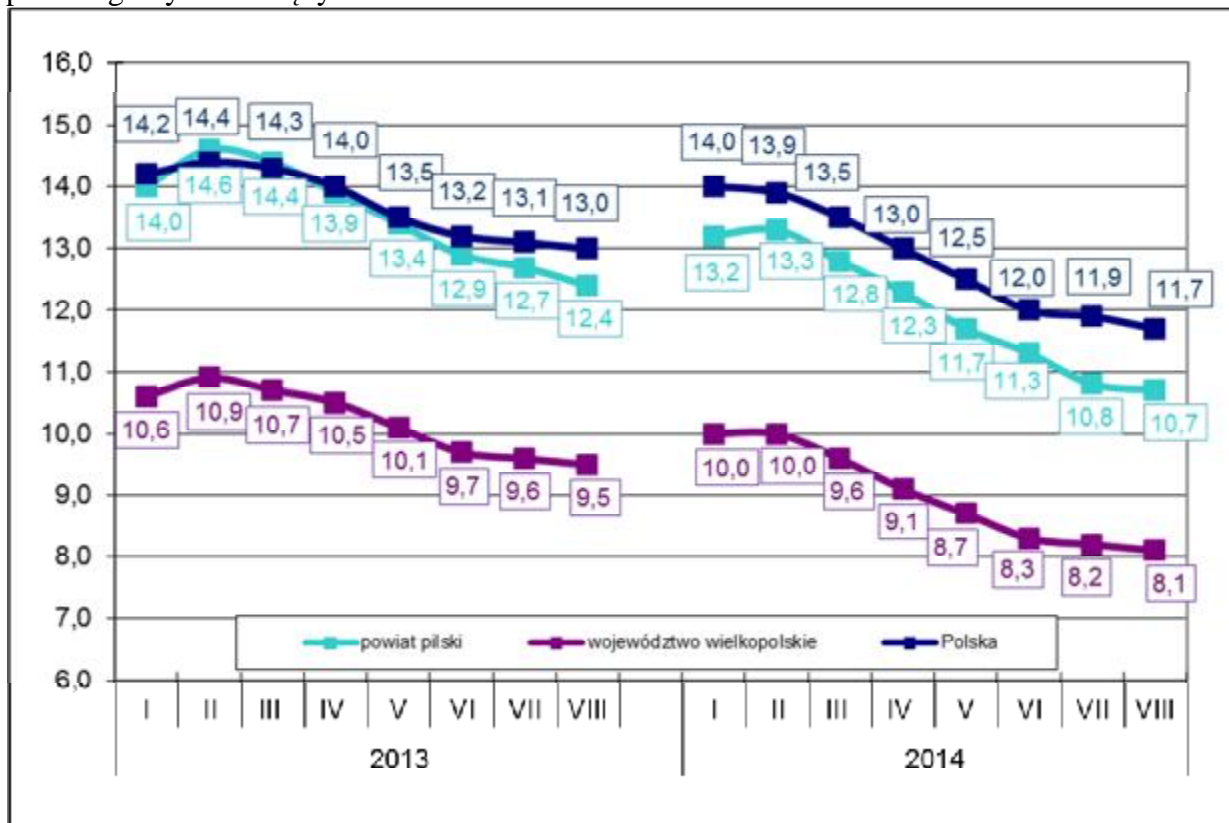
Wykres 1. Liczba zarejestrowanych osób bezrobotnych w powiecie pilskim (stan na koniec miesiąca)

Natomiast poziom bezrobocia w powiecie pilskim w okresie od stycznia 2010 roku do sierpnia 2014 roku został przedstawiony na wykresie 2.



Wykres 2. Poziom bezrobocia w powiecie pilskim w okresie od stycznia 2010 roku do sierpnia 2014 roku.

Stopa bezrobocia na koniec sierpnia 2014 r. wyniosła w powiecie pilskim 10,7%, w województwie wielkopolskim 8,1% i w kraju 11,7%. Na wykresie poniżej przedstawiono stopę bezrobocia w powiecie pilskim, województwie wielkopolskim oraz w kraju na koniec poszczególnych miesięcy.



Wykres 3. Stopa bezrobocia w powiecie pilskim, województwie wielkopolskim i w kraju.

Wskaźnik bezrobocia rejestrowanego na koniec sierpnia br. w powiecie pilskim ukształtował się na poziomie 6,3% (wg liczby bezrobotnych na koniec sierpnia 2014 roku i liczby ludności w wieku produkcyjnym wg stanu na koniec grudnia 2013 r. - najbardziej aktualne dane statystyczne). Ponadto w jednostkach administracyjnych powiatu pilskiego wskaźnik bezrobocia rejestrowanego wyniósł:

1. gm. Szydłowo – 7,2%,
2. mig. Wyrzysk – 7,0%,
3. m. Piła – 6,6%,
4. mig. Wysoka – 6,1%,
5. gm. Białośliwie – 5,9%,
6. gm. Kaczory – 5,6%,
7. mig. Łobzenica – 5,5%,
8. mig. Ujście – 5,1%,
9. gm. Miasteczko Krajeńskie – 4,3%.

W populacji osób bezrobotnych przeważały kobiety – ich liczba na koniec sierpnia 2014 r. wyniosła 3.214 osób, tj. 57,1% ogółu. W porównaniu z końcem sierpnia 2013 roku, liczba kobiet była niższa o 529, tj. o 14,1%. Najwyższy odsetek bezrobotnych kobiet zanotowano w mieście i gminie Łobzenica – 66,3%, w mieście i gminie Ujście – 64,9%, w mieście i gminie Wysoka – 63,7% oraz w gminie Białośliwie – 63,4%. Najniższy odsetek bezrobotnych kobiet odnotowany został w mieście Pile – 52,8% oraz w gminie Miasteczko Krajeńskie – 56,8%. W pozostałych gminach powiatu udział

bezrobotnych kobiet do ogółu bezrobotnych wyniósł w gminie Szydłowo – 60,1%, w gminie Kaczory – 60,2%, w gminie Wyrzysk – 61,8%,

W poszczególnych jednostkach administracyjnych powiatu liczba zarejestrowanych samotnych matek oraz kobiet, które po urodzeniu dziecka nie podjęły zatrudnienia przedstawiała się następująco:

Lp.	Gmina	Liczba kobiet zarejestrowanych na koniec 31.08.2014 r.	Liczba bezrobotnych kobiet samotnie wychowujących co najmniej jedno dziecko do 18 roku życia na koniec 31.08.2014 r.	% udział kobiet samotnie wychowujących (...) do zarejestrowanych kobiet	Liczba kobiet, które nie podjęły zatrudnienia po urodzeniu dziecka na koniec 31.08.2014 r.	% udział kobiet, które nie podjęły zatrudnienia (...) do zarejestrowanych kobiet
1.	Piła	1653	412	24,9	352	21,3
2.	Białośliwie	118	25	21,2	25	21,2
3.	Kaczory	174	26	14,9	39	22,4
4.	Łobżenica	230	47	20,4	59	25,7
5.	Miasteczko Krajeńskie	50	9	18,0	9	18,0
6.	Szydłowo	249	53	21,3	69	27,7
7.	Ujście	172	32	18,6	35	20,3
8.	Wyrzysk	396	63	15,9	92	23,2
9.	Wysoka	172	37	21,5	52	30,2
	Ogółem	3214	704	21,9	732	22,8

Na koniec sierpnia 2014 r. zarejestrowanych było 704, tj. 21,9% kobiet samotnie wychowujących co najmniej jedno dziecko do 18 roku życia. Natomiast 732, tj. 22,8% ogółu zarejestrowanych kobiet, stanowiły kobiety, które po urodzeniu dziecka nie podjęły zatrudnienia.

Szczegółowe informacje dotyczące „napływu” i „odpływu” na terenie poszczególnych gmin powiatu pilskiego w sierpniu 2014 r. przedstawia poniższa tabela.

Lp.	Gmina	Napływ			Odpływ		
		Liczba osób bezrobotnych ogółem	w tym kobiet	% udział	Liczba osób bezrobotnych ogółem	w tym kobiet	% udział
1.	Piła	391	197	50,4	454	231	50,9
2.	Białośliwie	18	11	61,1	26	12	46,2
3.	Kaczory	29	14	48,3	34	20	58,8
4.	Łobżenica	47	24	51,1	75	30	40,0
5.	Miasteczko Krajeńskie	13	10	76,9	16	8	50,0
6.	Szydłowo	46	28	60,9	51	31	60,8
7.	Ujście	29	20	69,0	31	16	51,6
8.	Wyrzysk	71	31	43,7	88	49	55,7
9.	Wysoka	37	11	29,7	37	18	48,6
	Ogółem	681	346	50,8	812	415	51,1

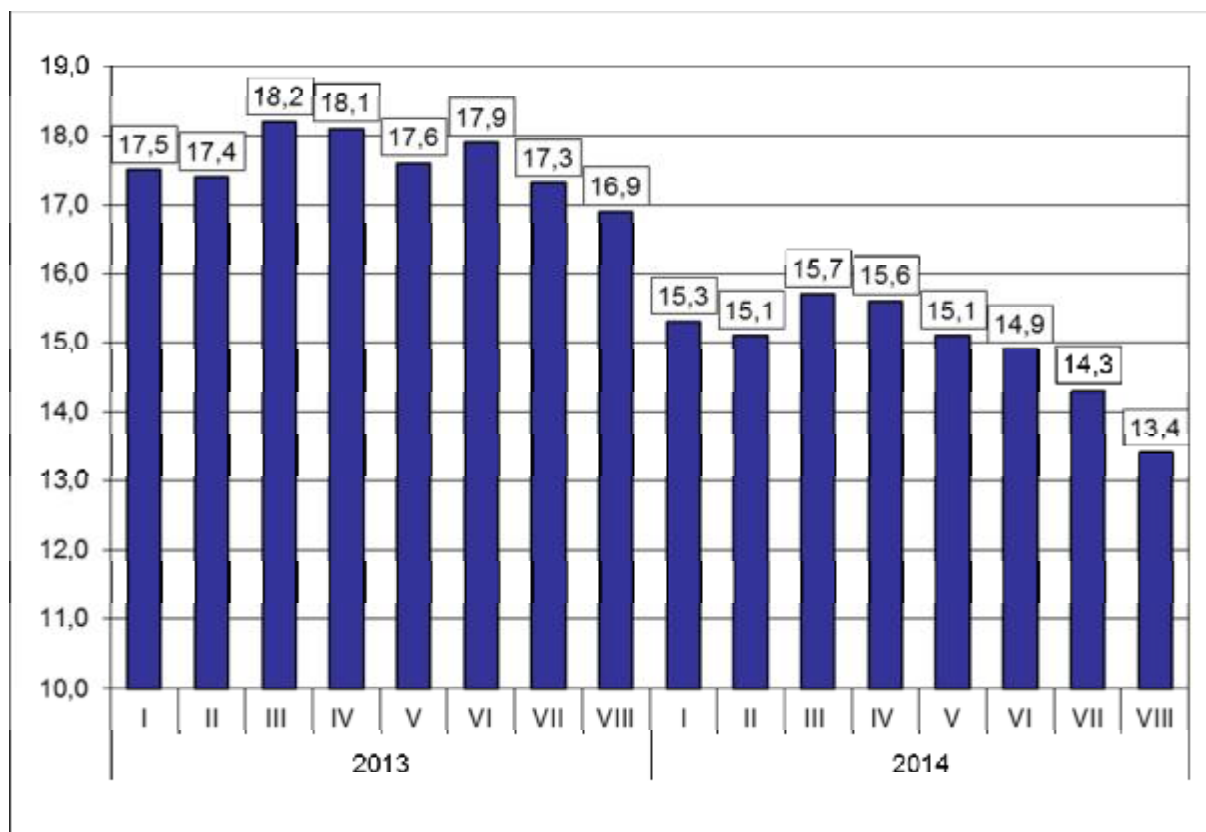
Wśród bezrobotnych w miesiącu sierpniu 2014 r. zarejestrowało się 49 kobiet samotnie wychowujących co najmniej 1 dziecko do 18 roku życia. W porównaniu z napływem w sierpniu 2013 roku, zarejestrowało się o 36 kobiet mniej oraz w odniesieniu do lipca 2014 roku mniej o 11 kobiet.

Napływ kobiet samotnie wychowujących co najmniej 1 dziecko do 18 roku życia na terenie powiatu pilskiego w miesiącu sierpniu 2014 r. przedstawiono poniżej.

	Napływ sierpień 2014	Napływ sierpień 2013
1. m. Piła	32	44
2. mig. Łobżenica	4	6
3. mig. Wyrzysk	3	7
4. gm. Białośliwie	3	4
5. gm. Szydłowo	2	8
6. mig. Ujście	2	3
7. mig. Wysoka	2	3
8. gm. Miasteczko Krajeńskie	1	0
9. gm. Kaczory	0	10
Ogółem:	49	85

Na koniec sierpnia 2014 r. prawo do zasiłku dla bezrobotnych posiadało 757 osób, tj. 13,4% zarejestrowanych. W porównaniu do poprzedniego miesiąca wskaźnik ten spadł o 0,9 punktu procentowego oraz w odniesieniu do końca sierpnia 2013 r. był on niższy o 3,5 punktu procentowego.

Zmiany wysokości udziału osób z prawem do zasiłku w ogólnej liczbie zarejestrowanych osób bezrobotnych zostały przedstawione na wykresie 4.



Wykres 4. Udział osób z prawem do zasiłku w ogólnej liczbie zarejestrowanych osób bezrobotnych na koniec miesiąca.

W okresie analizowanego miesiąca w Powiatowym Urzędzie Pracy w Pile zarejestrowało się 681 osób, w tym 346 kobiet. W porównaniu z sierpniem 2013 r. „napływ” do bezrobocia był niższy o 146 osób, tj. o 17,7%.

Szczegółowe informacje dotyczące osób nowo zarejestrowanych z podziałem na poszczególne gminy powiatu pilskiego zostały przedstawione w tabeli 4 i 4a.

Spośród osób nowo zarejestrowanych 544 pracowało zawodowo przed nabyciem statusu bezrobotnego – stanowiły one 79,9% „napływu” do bezrobocia. Porównując z analogicznym okresem 2013 roku, udział osób poprzednio pracujących wśród nowo zarejestrowanych był niższy o 0,8 punktu procentowego.

Udział podstawowych grup bezrobotnych wśród osób nowo zarejestrowanych oraz wśród ogólnej liczby osób bezrobotnych na koniec sierpnia 2014 r. przedstawiał się następująco:

Podstawowe grupy osób bezrobotnych	Udział wśród osób nowo zarejestrowanych w sierpniu 2014 r. (%)	Udział wśród ogółu zarejestrowanych na koniec sierpnia 2014 r. (%)
kobiety	50,8	57,1
osoby poprzednio pracujące	79,9	85,8
– w tym zwolnione z przyczyn dot. zakładu pracy	6,8	6,5
osoby z prawem do zasiłku	17,6	13,4
osoby zamieszkałe na wsi	32,6	33,9
osoby w okresie do 12 miesięcy od dnia ukończenia nauki	10,3	3,0

Dokładne informacje o poszczególnych kategoriach zarejestrowanych osób – podane w liczbach bezwzględnych – przedstawiają tabele nr 1, 2 i 3.

Wśród osób, które zarejestrowały się w Urzędzie w sierpniu 2014 r., 121 zarejestrowało się po raz pierwszy, a 560 po raz kolejny, co stanowiło odpowiednio: 17,8% i 82,2% spośród ogółu osób nowo zarejestrowanych. W analogicznym okresie 2013 roku wskaźniki te wyniosły odpowiednio: 18,1% oraz 81,9%.

Ponadto 32,6% (222 osoby) nowych rejestracji stanowili mieszkańcy wsi – o 3,6 punktu procentowego mniej aniżeli w sierpniu 2013 roku.

Udziały niektórych grup osób bezrobotnych w ogólnej liczbie zarejestrowanych osób bezrobotnych oraz wśród osób nowo zarejestrowanych przedstawiono w tabeli poniżej.

Wyszczególnienie	Udział wśród osób nowo zarejestrowanych w sierpniu 2014 r. (%)	Udział wśród ogółu zarejestrowanych na koniec sierpnia 2014 r. (%)
do 25 roku życia	26,6	14,4
długotrwale bezrobotne	38,5	50,7
kobiety, które nie podjęły zatrudnienia po urodzeniu dziecka	5,9	13,0
powyżej 50 roku życia	20,3	25,8
bez kwalifikacji zawodowych	29,8	25,7
bez doświadczenia zawodowego	27,6	19,9
bez wykształcenia średniego	49,8	55,5
samotnie wychowujące co najmniej jedno dziecko do 18 roku życia	8,8	13,8
które po odbyciu kary pozbawienia wolności nie podjęły zatrudnienia	3,5	3,1
niepełnosprawni	10,0	10,7

W sierpniu 2014 r. z ewidencji bezrobotnych Powiatowego Urzędu Pracy w Pile wyłączono 812 osób (w tym 415 kobiet) – o 184 osoby, tj. o 18,5% mniej aniżeli w sierpniu 2013 r. Najwięcej osób bezrobotnych wyłączono w mieście Pile – 454 osoby. W pozostałych jednostkach administracyjnych powiatu wyłączono: Wyrzysku – 88 osób, Łobżenicy – 75 osób, Szydłowie – 51 osób, Wysokiej – 37 osób, Kaczorach – 34 osoby, Ujściu – 31 osób, Białośliwiu – 26 osób i Miasteczku Krajeńskim – 16 osób.

Szczegółowe informacje dotyczące osób wyłączonych z ewidencji Powiatowego Urzędu Pracy w Pile, w podziale na gminy, przedstawiono w tabeli nr 5, natomiast rozliczenie „napływu” i „odpływu” osób do 25 roku życia, powyżej 50 roku życia oraz osób długotrwale bezrobotnych, w podziale na gminy, przedstawiają tabele nr 6, 6a i 6b.

Spośród ogółu wyłączonych, 312 osób (38,4%) podjęło pracę (w sierpniu 2013 r. – 436 osób, tj. 43,8%), z czego:

- pracę niesubsydiowaną – 284 osoby, tj. 35,0% ogółu wyłączonych,
- pracę subsydiowaną – 28 osób, tj. 3,4% ogółu wyłączonych.

Pozostałe 500 osób (61,6%) wyłączono z powodu:

- rozpoczęcia stażu – 61 osób, tj. 7,5% ogółu wyłączonych,
- rozpoczęcia szkolenia – 25 osób, tj. 3,1%,
- niepotwierdzenia gotowości do podjęcia pracy – 277 osób, tj. 34,1% (w sierpniu 2013r. 349 osób, tj. 35,0%),
- odmowy bez uzasadnionej przyczyny przyjęcia propozycji odpowiedniego zatrudnienia lub innej pracy zarobkowej lub uczestnictwa w aktywnych programach rynku pracy – 56 osób, tj. 6,9% (w sierpniu 2013 r. – 41 osób, tj. 4,1%),
- dobrowolnej rezygnacji ze statusu bezrobotnego – 43 osoby, tj. 5,3%,
- nabycia praw do świadczenia przedemerytalnego – 7 osób, tj. 0,9%,
- nabycia praw emerytalnych lub rentowych – 2 osoby, tj. 0,2%,
- rozpoczęcia prac społecznie użytecznych – 4 osoby, tj. 0,5%,
- ukończenia 60/65 lat i więcej – 5 osób, tj. 0,6%,
- innych przyczyn – 20 osób, tj. 2,5% wyłączonych.

W sierpniu 2014 r. aktywnymi formami przeciwdziałania bezrobociu zostało objętych 114 osób:

- | | |
|--|------------|
| – stażami | – 61 osób, |
| – szkoleniami | – 25 osób, |
| – robót publicznych | - 8 osób |
| – dotacjami na podjęcie działalności gospodarczej | – 7 osób, |
| – pracą w ramach refundacji kosztów wyposażenia stanowiska pracy | – 7 osób, |
| – prac interwencyjnych | - 3 osoby |
| – innymi (PFRON) | - 3 osoby. |

W okresie analizowanego miesiąca do Urzędu zgłoszono 704 wolne miejsca pracy i miejsca aktywizacji zawodowej, tj. o 463 więcej aniżeli w sierpniu 2013 r. i o 365 więcej niż w lipcu 2014 r. Spośród wszystkich wolnych miejsc pracy, 622 dotyczyły zatrudnienia lub innej pracy zarobkowej (w tym 53 – pracy subsydiowanej), a 82 dotyczyły miejsc aktywizacji zawodowej. 569 wolnych miejsc pracy (80,8%) dotyczyło pracy niesubsydiowanej, a 135 (19,2%) pracy subsydiowanej. Ponadto 70 wolnych miejsc dotyczyło propozycji zatrudnienia/innej pracy zarobkowej lub aktywizacji zawodowej w sektorze publicznym. Spośród wolnych miejsc ogółem 13 skierowanych było do osób niepełnosprawnych. Szczegółowe informacje dotyczące wolnych miejsc pracy i miejsc aktywizacji zawodowej zostały przedstawione w tabeli nr 7.

W sierpniu 2014r. 2 zakłady pracy zgłosiły i dokonały zwolnień 2 pracowników:

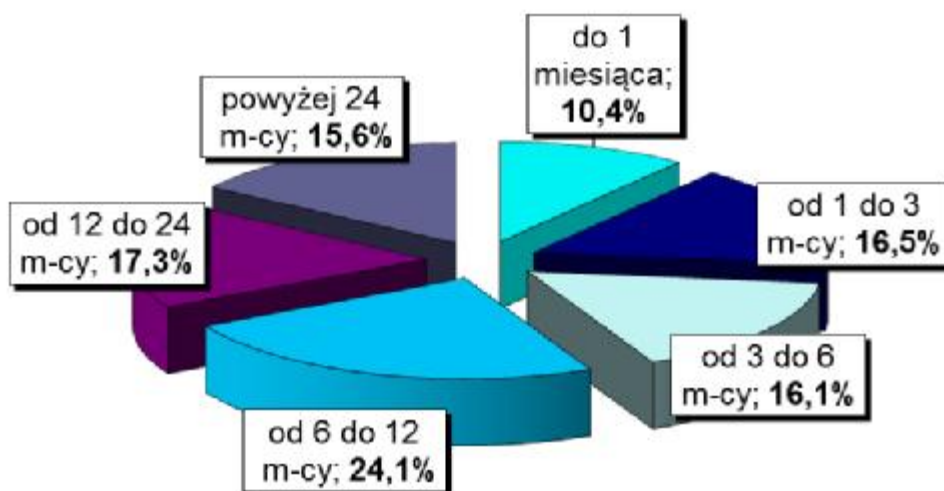
- Exalo Drilling S. A. – 1 osoba,
- PGNiG Technologie Spółka Akcyjna – 1 osoba.

Porównując z analogicznym miesiącem 2013r. liczba zwolnionych zmniejszyła się o 7 osób, a liczba zwalniających zakładów pracy zmniejszyła się o 1 zakład.

Na koniec sierpnia 2014 roku w Powiatowym Urzędzie Pracy w Pile zarejestrowanych było 312 osób zwolnionych z przyczyn nie dotyczących pracowników, tj. o 69 osób (18,1%) mniej aniżeli na koniec sierpnia 2013 roku.

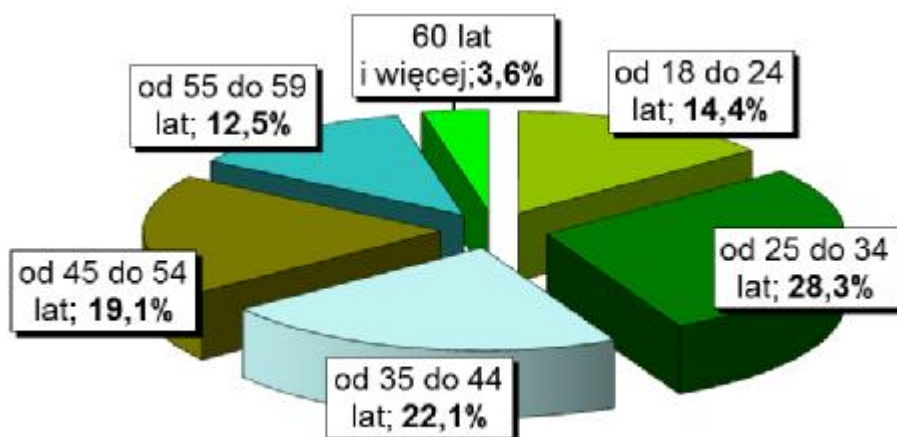
2. Charakterystyka populacji bezrobotnych

Analizując populację zarejestrowanych osób bezrobotnych pod względem czasu pozostawania bez pracy można zauważyć, że na koniec sierpnia br. najliczniejszą grupę stanowiły osoby pozostające bez pracy od 6 do 12 miesięcy – 1.359 osób, tj. 24,1% ogółu. Liczną była również grupa osób pozostających bez pracy od 12 do 24 miesięcy – 972 osoby, tj. 17,3% oraz od 1 do 3 miesięcy – 932 osoby, tj. 16,5%. Najmniej liczną grupę stanowiły osoby pozostające bez pracy do 1 miesiąca – 585 osób, tj. 10,4% ogółu. Na wykresie 5. przedstawiono strukturę osób bezrobotnych ze względu na czas pozostawania bez pracy.



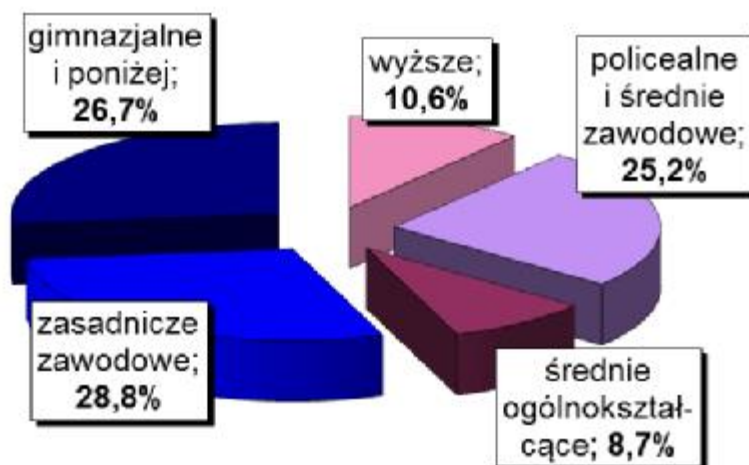
Wykres 5. Struktura osób bezrobotnych według czasu pozostawania bez pracy – stan na koniec sierpnia 2014 r.

Biorąc pod uwagę wiek osób bezrobotnych należy wskazać, że najwięcej zarejestrowanych mieściło się w przedziale wiekowym od 25 do 34 roku życia – 1.595 osób, tj. 28,3% ogółu. Liczną była również grupa osób z przedziału od 35 do 44 lat – 1.245 osób, tj. 22,1% ogółu. Najmniej liczne grupy wiekowe stanowiły osoby od 55 do 59 roku życia – 706 osób, tj. 12,5% oraz od 60 lat i więcej – 205 osób, tj. 3,6% ogółu. Na wykresie poniżej przedstawiono strukturę osób bezrobotnych ze względu na wiek.



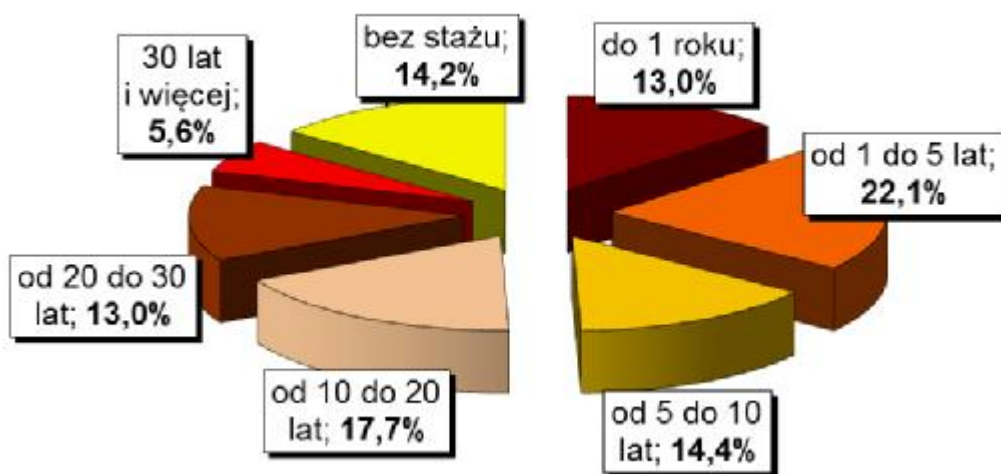
Wykres 6. Struktura osób bezrobotnych według wieku – stan na koniec sierpnia 2014 r.

Charakteryzując osoby bezrobotne pod względem posiadanego wykształcenia należy podkreślić, że najliczniejsza była grupa osób posiadających wykształcenie zasadnicze zawodowe – 1.622 osoby, tj. 28,8% ogółu. Bardzo liczna była również grupa osób z wykształceniem gimnazjalnym i poniżej – 1.506 osób, tj. 26,7% ogółu oraz z wykształceniem na poziomie policealnym i średnim zawodowym – 1.417 osób, tj. 25,2% ogółu. Wyższe wykształcenie posiadały 596 osób, tj. 10,6% ogółu, natomiast najmniej osób posiadało wykształcenie średnie ogólnokształcące – 492 osoby, tj. 8,7% ogółu. Na poniższym wykresie została przedstawiona struktura osób bezrobotnych ze względu na posiadane wykształcenie.



Wykres 7. Struktura osób bezrobotnych według wykształcenia – stan na koniec sierpnia 2014 r.

Pod względem posiadanego stażu pracy, najliczniejszą grupę stanowiły osoby ze stażem od 1 do 5 lat – 1.244 osoby, tj. 22,1% ogółu. Liczna była również grupa osób ze stażem od 10 do 20 lat – 999 osób, tj. 17,7% oraz od 5 do 10 lat – 813 osób, tj. 14,4% ogółu. Najmniej osób posiadało ponad 30 lat stażu pracy – 316 osób, tj. 5,6% ogółu. Na wykresie 8. przedstawiono strukturę osób bezrobotnych ze względu na staż pracy.



Wykres 8. Struktura osób bezrobotnych według stażu pracy – stan na koniec sierpnia 2014 r.

Szczegółowe dane dotyczące liczby osób bezrobotnych według czasu pozostawania bez pracy, wieku, poziomu wykształcenia oraz stażu pracy, przedstawiono w tabeli nr 9.

3. Działania Urzędu na powiatowym rynku pracy.

W sierpniu 2014r. doradcy zawodowi w Powiatowym Urzędzie Pracy świadczyli 113 usług, z tego:

- 109 dla osób bezrobotnych,
- 4 dla osób niezarejestrowanych,

Liczba wizyt osób korzystających z usług doradców zawodowych

Lp.	Rodzaj usługi	Liczba wizyt osób:		
		bezrobotnych	poszukujących pracy	niezarejestrowanych
1.	rozmowa wstępna	15	0	0
2.	porada indywidualna	44	0	0
3.	indywidualna informacja zawodowa	6	0	4
4.	grupowa informacja zawodowa	37	0	0
5.	porada grupowa	7	0	0

W sierpniu 2014r. przeprowadzono 6 spotkań w ramach grupowej informacji zawodowej. Były to spotkania adresowane przede wszystkim do osób do 30 roku życia.

Tematyka przedstawiana na spotkaniach dotyczyła przede wszystkim podstawowych usług i instrumentów rynku pracy, w tym nowych form pomocy adresowanych dla osób do 30 roku życia tj. bon stażowy, bon szkoleniowy i bon na zasiedlenie. Omówiono realizowane przez Urząd programy i projekty. Spotkania zrealizowano zgodnie z programami znajdującymi się w Banku Programów. Uczestnikom każdorazowo udostępniano materiały w formie papierowej, w zależności od potrzeb: ulotki, ogłoszenia, kryteria, wnioski, formularze rekrutacyjne lub wzory dokumentów aplikacyjnych.

W ramach poradnictwa grupowego odbyły się 2 porady grupowe:

- „Autoprezentacja podczas rozmowy z pracodawcą” – celem zajęć było poznanie samego siebie- mocnych i słabych stron, poszerzenie wiedzy nt. komunikacji interpersonalnej i znaczenia mowy niewerbalnej, a także zapoznanie uczestników z etapami rozmowy kwalifikacyjnej.
- „Bądź aktywny na rynku pracy” – celem zajęć było uświadomienie roli aktywnej postawy w poszukiwaniu zatrudnienia i w dalszym rozwoju zawodowym oraz rozwijanie niezbędnych do tego umiejętności.

W sierpniu br. doradca zawodowy przeprowadził spotkanie informacyjne z osobami niepełnosprawnymi- uczestnikami projektu Warsztatu Terapii Zajęciowej w Pile pt. „Wsparcie osób z upośledzeniem umysłowym w stopniu umiarkowanym i znacznym oraz z głębokim stopniem upośledzenia umysłowego III”. Celem inicjatywy było zapoznanie uczestników z zasadami rejestracji w Powiatowym Urzędzie pracy oraz możliwościami aktywizacji osób niepełnosprawnych zarejestrowanych jako bezrobotne oraz poszukujące pracy. Istotnym aspektem spotkania było przedstawienie podstaw funkcjonowania osób niepełnosprawnych na lokalnym rynku pracy. Omówiono również tematykę dotyczącą predyspozycji do podjęcia pracy, a także orientacji w zakresie pracodawców zatrudniających osoby posiadające orzeczenie o niepełnosprawności (m.in. zakłady pracy chronionej). W spotkaniu uczestniczyło 10 osób wraz z 2 opiekunami projektu.

W sierpniu 2014r. nawiązano współpracę z 23 nowymi partnerami, w tym z 12 z inicjatywy pośredników pracy.

Pośrednicy pracy pozyskali oferty pracy na 247 stanowisk, w tym:

- od nowych partnerów na 124 stanowiska,
- od dotychczasowych partnerów na 123 stanowiska.

Ponadto partnerzy Urzędu zgłosili oferty pracy na 375 stanowisk, w tym:

- dotychczasowi partnerzy na 329 stanowisk,
- nowi partnerzy na 46 stanowisk.

Pośrednicy zorganizowali giełdy pracy na:

- 1 stanowisko kierownik sklepu oraz 2 stanowiska zastępcy kierownika sklepu. W spotkaniu uczestniczyło 10 osób. Pracodawca dokonał wyboru 1 kandydata (zastępcy kierownika sklepu). Ofertę wycofano na prośbę pracodawcy.
- 15 stanowisk: lider powierzchni sprzedaży/ lider zaopatrzenia/ lider działu produkty świeże/ lider działu kas/ lider ochrony. W spotkaniu uczestniczyło 20 osób. Do dnia 15.09.2014r. pracodawca dokonał wyboru 1 osoby.
- 1 stanowisko: pracownik utrzymania technicznego. W spotkaniu uczestniczyły 2 osoby. Do dnia 15.09.2014r. brak informacji o zatrudnieniu osoby skierowanej z Urzędu.
- 15 stanowisk: pracownik powierzchni sprzedaży. W spotkaniu uczestniczyło 30 osób. Do dnia 15.09.2014r. pracodawca dokonał wyboru 6 osób.
- 6 stanowisk: specjalista skanowania. W spotkaniu uczestniczyły 32 osoby. Do dnia 15.09.2014r. pracodawca dokonał wyboru 5 osób.
- 8 stanowisk: pracownik kas/punkt obsługi klienta/pracownik pryncypialny kas. W spotkaniu uczestniczyło 6 osób. Do dnia 15.09.2014r. brak informacji o zatrudnieniu osoby skierowanej z Urzędu.
- 10 stanowisk: pracownik kas. W spotkaniu uczestniczyło 10 osób. Do dnia 15.09.2014r. pracodawca dokonał wyboru 3 osób.

Ponadto pośrednicy zorganizowali spotkania rekrutacyjna na:

- 3 stanowiska: sprzątaczką w ramach oferty stażu. W spotkaniu uczestniczyło 6 osób. Pracodawca dokonał wyboru 2 kandydatów. Dalsza realizacja oferty w ramach spotkań indywidualnych.
- 6 stanowisk: pracownik usług ochrony- w ramach oferty stażu. W spotkaniu uczestniczyło 7 osób. Pracodawca dokonał wyboru 2 kandydatów. Dalsza realizacja oferty w ramach spotkań indywidualnych.

W dniu 07.08.2014r. przedstawiciel PUP w Pile uczestniczył w uroczystym otwarciu Spółdzielni Socjalnej „Perfekcja” w Pile, utworzonej w ramach przyznanego 7 osobom bezrobotnym dofinansowania na podjęcie działalności gospodarczej na zasadach określonych dla spółdzielni socjalnych.

W dniach 25 – 26 sierpnia 2014 r. pracownik PUP uczestniczył w warsztatach na temat praktycznych możliwości realizacji Programu Aktywizacja i Integracja zorganizowanych przez Regionalny Ośrodek Pomocy Społecznej w Poznaniu. W trakcie warsztatów uczestnicy wypracowali przykładowy schemat postępowania w zakresie opracowania i realizacji PAI we współpracy z ośrodkami pomocy społecznej lub samodzielnie przez powiatowy urząd pracy.



DYREKTOR
Powiatowego Urzędu Pracy w Pile
Ewa Doma

Tabela nr 1

STAN I STRUKTURA BEZROBOCIA NA KONIEC SIERPNI I W SIERPNIU 2014 R.

WYSZCZEGÓLNIENIE		BEZROBOTNI ZAREJESTROWANI		BEZROBOTNI, KTÓRZY PODJĘLI PRACĘ		BEZROBOTNI ZAREJESTROWANI				
		OGÓŁEM				OGÓŁEM		W TYM Z PRAWEM DO ZASIŁKU		
		W MIESIĄCU SPRAWOZDAWCZYM				W KOŃCU M-CA SPRAWOZDAWCZEGO				
		Razem	Kobiety	Razem	Kobiety	Razem	Kobiety	Razem	Kobiety	
1	2	3	4	5	6	7	8			
Ogółem (w. 02-04)	01	681	346	312	161	5 633	3 214	757	449	
Osoby	poprzednio pracujące	02	544	271	272	138	4 834	2 715	757	449
	w tym zwolnione z przyczyn dotyczących zakładu pracy	03	37	23	13	5	312	212	174	118
	dotychczas nie pracujące	04	137	75	40	23	799	499		
Wybrane kategorie bezrobotnych (z ogółem)										
Zamieszkali na wsi	05	222	120	108	58	1 911	1 193	236	135	
w tym posiadający gospodarstwo rolne	06					1				
Osoby w okresie 12 miesięcy od dnia ukończenia nauki	07	70	46	20	13	170	116	6	4	
Które ukończyły szkołę wyższą, do 27 roku życia	08	20	12	10	7	48	25	3	2	
Cudzoziemcy	09					3	2	1	1	
Osoby w szczególnej sytuacji na rynku pracy (z ogółem)										
Do 25 roku życia	10	181	102	73	37	809	522	29	14	
Długotrwale bezrobotne	11	262	153	102	51	2 856	1 716	8	4	
Kobiety, które nie podjęły zatrudnienia po urodzeniu dziecka	12	x	40	x	15	x	732	x	21	
Powyżej 50 roku życia	13	138	61	48	22	1 453	649	347	186	
Bez kwalifikacji zawodowych	14	203	115	62	36	1 448	911	113	81	
Bez doświadczenia zawodowego	15	188	100	61	33	1 123	716	1		
Bez wykształcenia średniego	16	339	136	125	49	3 128	1 512	361	166	
Samotnie wychowujące co najmniej jedno dziecko do 18 roku życia	17	60	49	27	25	780	704	50	48	
Które po odbyciu kary pozbawienia wolności nie podjęły zatrudnienia	18	24	2			172	8	4		
Niepełnosprawni	19	68	37	32	18	601	293	95	48	

Tabela nr 2

BILANS BEZROBOTNYCH NA KONIEC SIERPNI 2014 r.

Wyszczególnienie			Ogółem	Kobiety	Z ogółem zamieszkali na wsi		Z ogółem z prawem do zasięgu	
					razem	kobiety	razem	kobiety
					1	2	3	4
Bezrobotni według stanu w końcu m-ca poprzedzającego sprawozdanie		20	5764	3283	1968	1216	824	482
Bezrobotni zarejestrowani w miesiącu sprawozdawczym (w. 18+19)		21	681	346	222	120	120	76
z tego	po raz pierwszy	22	121	66	49	31	22	10
	po raz kolejny (od 1990 r.)	23	560	280	173	89	98	66
z większa 10	po pracach interwencyjnych	24	1	1				
	po robotach publicznych	25	4	1	1			
	po stażu	26	48	34	16	8	1	1
	po odbyciu przygotowania zawodowego w miejscu pracy	27						
	po szkoleniu	28	14	8	5	3		
	po pracach społecznie użytecznych	29	3	1	1			
Osoby wyłączone z ewidencji bezrobotnych w m-cu sprawozdawczym (w. 26+35 do 44)		30	812	415	279	143		
podjęcia pracy w m-cu sprawozdawczym (w. 27+29)		31	312	161	108	58		
z tego	niesubsydiowanej	32	284	147	98	54		
	w tym pracy sezonowej	33						
subsidiowanej (w. 30 do 34)		34	28	14	10	4		
z tego	prac interwencyjnych	35	3	2	2	1		
	robót publicznych	36	8	2	2	1		
z tego	podjęcia działalności gospodarczej	37	7	5	4	2		
	podjęcia pracy w ramach refundacji kosztów zatrudnienia bezrobotnego	38	7	3	2			
	inne	39	3	2				
z tego z przyczyn	rozpoczęcia szkolenia	40	25	18	11	7		
	rozpoczęcia stażu	41	61	47	24	16		
	rozpoczęcia przygotowania zawodowego w miejscu pracy	42						
	rozpoczęcie prac społecznie użytecznych	43	4	1	1			
	rozpoczęcia realizacji indywidualnego programu zatrudnienia socjalnego lub podpisania kontraktu socjalnego	44	0	0	0	0		
	odmowy bez uzasadnionej przyczyny przyjęcia propozycji odpowiedniej pracy lub innej formy pomocy	45	56	16	16	2		
	niepotwierdzenia gotowości do pracy	46	277	118	90	40		
	dobrowolnej rezygnacji ze statusu bezrobotnego	47	43	26	18	12		
	podjęcia nauki	48						
	ukończenia 60/65 lat	49	5	5	2	2		
	nabycia praw emerytalnych lub rentowych	50	2	1	1	1		
	nabycia uprawnień do świadczenia przedemerytalnego	51	7	6	1			
	innych	52	20	16	7	5		
Bezrobotni według stanu w końcu m-ca sprawozdawczego (w. 16+17-25)		53	5633	3214	1911	1193		
w tym zarejestrowani po raz pierwszy		54	883	529	320	214		

BILANS BEZROBOTNYCH NA KONIEC SIERPNI 2014 R.

Bilans wybranych kategorii bezrobotnych, będących w szczególnej sytuacji na rynku pracy

Wyszczególnienie		Do 25 roku życia		Powyżej 50 roku życia		Długotrwale bezrobotni		
		razem	kobiety	razem	kobiety	razem	kobiety	
		1	2	3	4	5	6	
Bezrobotni według stanu w końcu m-ca poprzedzającego sprawozdanie	55	847	529	1478	667	2884	1708	
Bezrobotni zarejestrowani w miesiącu sprawozdawczym (w. 49+50)	56	181	102	138	61	262	153	
z tego	po raz pierwszy	57	72	45	12	5		
	po raz kolejny (od 1990 r.)	58	109	57	126	56	153	
z wiersza 10	po pracach interwencyjnych	59	1	1				
	po robotach publicznych	60	3			2	1	
	po stażu	61	12	9	X	X	31	
	po odbyciu przygotowania zawodowego w miejscu p	62						
	po szkoleniu	63	6	4			1	
	po pracach społecznie użytecznych	64				3	1	
Osoby wyłączone z ewidencji bezrobotnych w m-cu sprawozdawczym (w. 57+66 do 75)	65	210	104	163	79	290	145	
z tego z przyczyn	podjęcia pracy w m-cu sprawozdawczym (w. 58+60)	66	73	37	48	22	102	
	niesubsydiowanej	67	65	33	43	21	91	
		w tym pracy sezonowej	68					
	subsydiowanej (w. 61 do 65)	69	8	4	5	1	11	
	z tego	prac interwencyjnych	70	1	1		3	2
		robót publicznych	71	1		4	1	5
	z tego	podjęcia działalności gospodarczej	72	2	1			
		podjęcia pracy w ramach refundacji kosztów zatrudnienia bezrobotnego	73	2	1	1	3	1
		inne	74	2	1			
	rozpoczęcia szkolenia	75	6	4	3	2	8	
	rozpoczęcia stażu	76	33	25	19	16	16	
	rozpoczęcia przygotowania zawodowego w miejscu pracy	77						
	rozpoczęcie prac społecznie użytecznych	78			2	1	3	
rozpoczęcia realizacji indywidualnego programu zatrudnienia socjalnego lub podpisania kontraktu socjalnego	79							
odmowy bez uzasadnionej przyczyny przyjęcia propozycji odpowiedniej pracy lub innej formy pomocy	80	28	6	13	4	30		
niepotwierdzenia gotowości do pracy	81	59	23	49	15	99		
dobrowolnej rezygnacji ze statusu bezrobotnego	82	9	7	10	4	17		
podjęcia nauki	83							
ukończenia 60/65 lat	84	x	x	5	5	2		
nabycia praw emerytalnych lub rentowych	85			2	1	2		
nabycia uprawnień do świadczenia przedemerytalnego	86	x	x	7	6			
innych	87	2	2	5	3	11		
Bezrobotnych, którzy w miesiącu sprawozdawczym utracili status osoby będącej w szczególnej sytuacji na rynku pracy	88	9	5	x	x	x		
Bezrobotni według stanu w końcu m-ca sprawozdawczego (w. 47+48-56-76)	89	809	522	1453	649	2856	1716	
w tym zarejestrowani po raz pierwszy	90	297	196	239	120	259		

Tabela nr 4

ROZLICZENIE "NAPŁYWU" BEZROBOTNYCH W SIERPNIU 2014 R.

WYSZCZEGÓLNIENIE A) SIERPIEŃ 2014 R. B) NARASTAJĄCO OD POCZĄTKU ROKU		JEDNOSTKA									RAZEM	
		Piła	Białobłonie	Kaczory	Łobżenica	Miasteczko Krajńskie	Szydłowo	Ujście	Wyrzysk	Wysoka		
BEZROBOTNI ZAREJESTROWANI	A	391	18	29	47	13	46	29	71	37	681	
	B	3 591	228	306	450	123	472	322	686	347	6 525	
Z TEGO	PO RAZ PIERWSZY	A	63	2	8	6	2	12	4	11	13	121
		B	610	36	58	71	12	92	54	115	58	1 106
	PO RAZ KOLEJNY	A	328	16	21	41	11	34	25	60	24	560
		B	2 981	192	248	379	111	380	268	571	289	5 419
PO PRACACH INTERWENCYJNYCH	A	1									1	
	B	3									3	
PO ROBOTACH PUBLICZNYCH	A	3				1					4	
	B	9				1		1			11	
PO STAŻU	A	25	3	2	4			3	8	3	48	
	B	180	32	26	46	13	24	24	83	32	460	
PO ODBYCIU PRZYGOTOWANIA ZAWODOWEGO	A											
	B	3									3	
PO SZKOLENIU	A	6		1	1		1	3	2		14	
	B	52	5	4	4	3	8	6	9	4	95	
PO PRACACH SPOŁECZNIE UŻYTECZNYCH	A	1								2	3	
	B	2	1	1	7	3	2	2		3	21	
POPRZEDNIO PRACUJĄCY	A	317	12	24	35	11	39	22	57	27	544	
	B	2 992	187	254	341	95	379	267	562	262	5 339	
W TYM ZWOLNIENI Z PRZYCZYŃ ZAKŁADU PRACY	A	20	1	2	1		5	3	4	1	37	
	B	177	14	13	8	2	30	22	26	12	304	
DOTYCHCZAS NIE PRACUJĄCY	A	74	6	5	12	2	7	7	14	10	137	
	B	599	41	52	109	28	93	55	124	85	1 186	

ROZLICZENIE "NAPŁYWU" BEZROBOTNYCH W SIERPNIU 2014 R.

WYSZCZEGÓLNIENIE A) SIERPIEŃ 2014 R. B) NARASTAJĄCO OD POCZĄTKU ROKU		JEDNOSTKA									RAZEM
		Piła	Białośliwie	Kaczory	Łobżenica	Miasteczko Krajńskie	Szydłowo	Ujście	Wyrzysk	Wysoka	
WYBRANE KATEGORIE BEZROBOTNYCH (Z OGÓŁEM)											
ZAMIESZKALI NA WSI	A		18	29	26	13	46	15	43	32	222
	B		228	306	277	123	472	171	400	233	2 210
OSOBY W OKRESIE 12 M-CY OD DNIA UKOŃCZENIA NAUKI	A	35	4	5	5	1	4	4	6	6	70
	B	309	34	38	56	8	41	37	75	39	637
KTÓRE UKOŃCZYŁY SZKOŁĘ WYŻSZĄ, DO 27 ROKU ŻYCIA	A	11	1	4	1			3			20
	B	108	14	17	6	2	9	14	15	4	189
CUDZOZIEMCY	A										
	B	6					1				7
OSOBY W SZCZEGÓLNEJ SYTUACJI NA RYNKU PRACY (Z OGÓŁEM)											
DO 25 ROKU ŻYCIA	A	90	6	7	20	3	9	11	22	13	181
	B	810	90	98	189	43	126	100	224	139	1 819
DŁUGOTRWALE BEZROBOTNI	A	149	9	10	21	6	19	7	28	13	262
	B	1 225	77	102	193	40	176	115	263	103	2 294
KOBIECY KTÓRE NIE PODJĘŁY ZATRUDNIENIA PO URODZENIU DZIECKA	A	22	2	2	5	1	2	1	3	2	40
	B	203	12	18	36	8	36	28	29	28	398
POWYŻEJ 50 ROKU ŻYCIA	A	84	3	3	7	1	15	4	11	10	138
	B	728	39	47	64	12	108	47	128	52	1 225
BEZ KWALIFIKACJI ZAWODOWYCH	A	130	7	5	9	4	12	11	13	12	203
	B	945	48	68	110	34	127	94	149	105	1 680
BEZ DOŚWIADCZENIA ZAWODOWEGO	A	98	7	7	18	5	9	9	21	14	188
	B	847	67	82	154	43	124	82	188	117	1 704
BEZ WYKSZTAŁCENIA ŚREDNIEGO	A	196	10	14	23	4	19	12	38	23	339
	B	1 718	105	139	244	71	266	165	374	214	3 296
SAMOTNIE WYCHOWUJĄCE CO NAJMNIEJ JEDNO DZIECKO DO 18 ROKU ŻYCIA	A	40	3		4	1	2	3	4	3	60
	B	454	16	23	34	11	41	34	44	30	687
KTÓRE PO ODBYCIU KARY POZBAWIENIA WOLNOŚCI NIE PODJĘŁY ZATRUDNIENIA	A	17			2	1	1	1	1	1	24
	B	125	2	3	12	2	7	8	20	2	181
NIEPEŁNOSPRAWNI	A	44	2	1	4	1	3	1	7	5	68
	B	392	9	21	23	8	36	21	64	27	601

ROZLICZENIE "ODPŁYWU" BEZROBOTNYCH W SIERPNIU 2014 R.

WYSZCZEGÓLNIENIE		JEDNOSTKA									RAZEM		
		Piła	Białośliwie	Kaczory	Łobżenica	Miasteczko Krajńskie	Szydłowo	Ujście	Wyrzysk	Wysoka			
A) SIERPIEŃ 2014 R.													
B) NARASTAJĄCO OD POCZĄTKU ROKU													
WYŁĄCZENI Z EWIDENCJI OGÓŁEM		A	454	26	34	75	16	51	31	88	37	812	
		B	4 015	272	384	565	185	580	483	844	359	7 687	
Z TEGO Z PRZYCZYŃ													
Z TEGO Z PRZYCZYŃ	Z TEGO	PODJĘCIA PRACY	A	175	12	17	24	2	22	13	36	11	312
		B	1 705	109	162	206	71	269	230	358	143	3 253	
	NIESUBSYDIOWANEJ	A	158	10	15	24	1	21	11	35	9	284	
		B	1 533	99	146	194	63	244	216	338	135	2 968	
	W TYM PRACY SEZONOWEJ	A											
		B	1										1
	SUBSYDIOWANEJ	A	17	2	2		1	1	2	1	2	2	28
		B	172	10	16	12	8	25	14	20	8	8	285
	Z TEGO	PRAC INTERWENCYJNYCH	A	1					1	1			3
			B	6		1			2	2			11
	Z TEGO	ROBÓT PUBLICZNYCH	A	6	2								8
			B	25	2		2	2	4	3	4		42
	Z TEGO	PODJĘCIA DZIAŁALNOŚCI GOSPODARCZEJ	A	3		1					1	2	7
			B	65	7	6	5	2	10	5	10	7	117
	Z TEGO	PODJĘCIA PRACY W RAMACH REFUNDACJI KOSZTÓW ZATRUDNIENIA BEZROBOTNEGO	A	4		1			1		1		7
			B	51	1	9	5	3	8	4	6	1	88
	Z TEGO	INNE	A	3									3
			B	25				1	1				27
	Z TEGO	ROZPOCZĘCIA SZKOLENIA	A	14		1	1		3	3	3		25
			B	61	5	4	4	3	10	6	9	4	106
Z TEGO	ROZPOCZĘCIA STAŻU	A	34	3	4	9		4	3	4		61	
		B	226	26	23	59	6	30	13	79	28	490	
Z TEGO	ROZPOCZĘCIA REALIZACJI INDYWIDUALNEGO PROGRAMU ZATRUDNIENIA LUB PODPISANIA KONTRAKTU SOCJALNEGO	A											
		B	11					1				12	
Z TEGO	ROZPOCZĘCIE PRAC SPOŁECZNIE UŻYTECZNYCH	A				1			2		1	4	
		B	13	10	16	24	5	30	35	4	29	166	
Z TEGO	NIEPOTWIERDZENIA GOTOWOŚCI DO PRACY I ODMOWA BEZ UZASADNIONEJ PRZYCZYNY PRZYJĘCIA PROPOZYCJI ODPOWIEDNIEJ PRACY LUB INNEJ FORMY POMOCY	A	189	9	10	32	11	18	8	32	24	333	
		B	1 724	104	139	203	62	205	160	324	135	3 056	
Z TEGO	DOBROWOLNEJ REZYGNACJI ZE STATUSU BEZROBOTNEGO	A	21	1	1	6	1	1		11	1	43	
		B	88	10	14	37	10	16	9	56	11	251	

Tabela nr 6

**ROZLICZENIE "NAPŁYWU - ODPŁYWU" BEZROBOTNYCH W SZCZEGÓLNEJ SYTUACJI
NA RYNKU PRACY - DO 25 ROKU ŻYCIA - W MIESIĄCU SIERPNIU 2014 R.**

WYSZCZEGÓLNIENIE A) SIERPIEŃ 2014 R. B) NARASTAJĄCO OD POCZĄTKU ROKU	JEDNOSTKA									RAZEM
	Piła	Białosłowie	Kaczory	Łobżenica	Miasteczko Krajeńskie	Szydłowo	Ujście	Wyrzysk	Wysoka	

NAPŁYW BEZROBOTNYCH W SZCZEGÓLNEJ SYTUACJI NA RYNKU PRACY

BEZROBOTNI ZAREJESTROWANI	A	90	6	7	20	3	9	11	22	13	181
	B	810	90	98	189	43	126	100	224	139	1 819
Z TEGO PO RAZ PIERWSZY	A	37	2	3	6	1	4	3	7	9	72
	B	296	20	30	52	8	54	27	70	39	596
PO RAZ KOLEJNY	A	53	4	4	14	2	5	8	15	4	109
	B	514	70	68	137	35	72	73	154	100	1 223

ODPŁYW BEZROBOTNYCH W SZCZEGÓLNEJ SYTUACJI NA RYNKU PRACY

WYŁĄCZENI Z EWIDENCJI OGÓŁEM	A	97	8	12	27	5	16	6	27	12	210
	B	879	92	126	205	62	161	127	274	140	2 066

Z TEGO Z PRZYCZYŃ

Z TEGO Z PRZYCZYŃ	Z TEGO	##	Z TEGO Z PRZYCZYŃ									
PODJĘCIA PRACY		A	33	4	5	6	1	6	3	12	3	73
		B	290	33	52	70	29	61	57	108	50	750
NIESUBSYDIOWANEJ		A	28	4	5	6		6	3	11	2	65
		B	272	32	45	68	24	54	57	101	48	701
W TYM PRACY SEZONOWEJ		A										
		B										
SUBSYDIOWANEJ		A	5				1			1	1	8
		B	18	1	7	2	5	7		7	2	49
PRAC INTERWENCYJNYCH		A	1									1
		B	2									2
ROBÓT PUBLICZNYCH		A	1									1
		B	3				2	1		1		7
PODJĘCIA DZIAŁALNOŚCI GOSPODARCZEJ		A								1	1	2
		B	4		1	1	1	3		4	2	16
PODJĘCIA PRACY W RAMACH REFUNDACJI KOSZTÓW ZATRUDNIENIA BEZROBOTNEGO		A	1				1					2
		B	6	1	6	1	2	3		2		21
INNE		A	2									2
		B	3									3
ROZPOCZĘCIA SZKOLENIA		A	4		1			1				6
		B	9	1	2	2	2	6		2	1	25
ROZPOCZĘCIA STAŻU		A	11	2	3	8		3	3	3		33
		B	87	14	16	32	4	13	11	36	20	233
ROZPOCZĘCIA REALIZACJI INDYWIDUALNEGO PROGRAMU ZATRUDNIENIA LUB PODPISANIA KONTRAKTU SOCJALNEGO		A										
		B	3									3
ROZPOCZĘCIE PRAC SPOŁECZNIE UŻYTECZNYCH		A										
		B								1	3	4
NIEPOTWIERDZENIA GOTOWOŚCI DO PRACY i ODMOWA BEZ UZASADNIONEJ PRZYCZYNY PRZYJĘCIA PROPOZYCJI ODPOWIEDNIEJ PRACY LUB INNEJ FORMY POMOCY		A	45	2	3	12	3	6		8	8	87
		B	473	41	44	75	19	75	47	113	60	947
BEZROBOTNI, KTÓRZY UTRACILI STATUS OSOBY BĘDĄCEJ W SZCZEGÓLNEJ SYTUACJI NA RYNKU PRACY		A	4		2	3						9
		B	53	2	7	11	2	10	5	11	7	108

Tabela nr 7

WOLNE MIEJSCA PRACY I MIEJSCA AKTYWIZACJI ZAWODOWEJ

Wyszczególnienie		Zgłoszone w miesiącu sprawozdawczym				W końcu miesiąca sprawozdawczego			
		razem	z rubr. 1 dotyczące pracy			razem	w tym niewykorzystane dłużej niż 1 miesiąc		
			subsydiowanej	z sektora publicznego	sezonowej				
		1	2	3	4	5	6		
OGÓŁEM		01	704	135	70	148	614	17	
z ogółem	zatrudnienie lub inna praca zarobkowa	02	622	53	50	148	566	14	
	miejsca aktywizacji zawodowej	03	82	82	20	X	48	3	
	z tego	staże	04	80	80	18	X	47	3
		przygotowanie zawodowe dorosłych	05	0	0	0	X	0	0
		prace społecznie użyteczne	06	2	2	2	X	1	0
	dla niepełnosprawnych	07	13	12	3	0	12	2	
	dla osób w okresie do 12 miesięcy od dnia ukończenia nauki	08	16	16	5	0	0	0	

Tabela nr 8

ZGŁOSZENIA ZWOLNIEŃ I ZWOLNIENIA GRUPOWE, ZWOLNIENIA MONITOROWANE*

WYSZCZEGÓLNIENIE <i>na koniec m-ca sprawozdawczego</i>		W MIESIĄCU				NA KONIEC MIESIĄCA			
		Z SEKTORA PUBLICZNEGO		Z SEKTORA PRYWATNEGO		Z SEKTORA PUBLICZNEGO		Z SEKTORA PRYWATNEGO	
		ZAKŁADY	OSOBY	ZAKŁADY	OSOBY	ZAKŁADY	OSOBY	ZAKŁADY	OSOBY
		1	2	3	4	5	6	7	8
zgłoszenia zwolnień grupowych	1	1	1	1	1	0	0	1	1
zwolnienia grupowe	2	1	1	1	1	X	X	X	X
zwolnienia monitorowane	3	1	1	1	1	X	X	X	X

* ujmuje się wyłącznie zgłoszenia dot. zwolnień pracowników zameldowanych na terenie powiatu pilskiego

Tabela 9

Bezrobotni według czasu pozostawania bez pracy, wieku, poziomu wykształcenia i stażu pracy Stan w końcu SIERPNI 2014 r.

1. Bezrobotni ogółem

Wyszczególnienie		Liczba bezrobotnych razem	z tego według czasu pozostawania bez pracy						Liczba bezrobotnych kobiet razem	z tego według czasu pozostawania bez pracy						
			w miesiącach							w miesiącach						
			do 1	1-3	3-6	6-12	12-24	pow. 24		do 1	1-3	3-6	6-12	12-24	pow. 24	
		1	2	3	4	5	6	7	8	9	10	11	12	13	14	
Czas pozostawania bez pracy w miesiącach	do 1	01	585	585						280	280					
	1-3	02	932		932					511		511				
	3-6	03	906			906				501			501			
	6-12	04	1359				1359			745				745		
	12-24	05	972					972		604					604	
	pow. 24	06	879						879	573						573
Wiek	18-24	07	809	156	199	135	177	96	46	522	86	110	85	130	74	37
	25-34	08	1595	174	291	301	364	277	188	1032	79	177	183	226	211	156
	35-44	09	1245	104	192	187	297	237	228	731	53	97	108	160	147	166
	45-54	10	1073	87	156	155	287	198	190	558	40	79	71	129	115	124
	55-59	11	706	48	78	110	183	128	159	346	21	48	52	92	51	82
	60-64 lata	12	205	16	16	18	51	36	68	25	1		2	8	6	8
Wykształcenie	wyższe	13	596	75	139	112	127	85	58	396	44	98	78	86	57	33
	policealne i średnie zawodowe	14	1417	162	259	234	313	246	203	947	97	162	152	206	181	149
	średnie ogólnokształcące	15	492	54	88	92	120	75	63	359	27	61	65	91	62	53
	zasadnicze zawodowe	16	1622	145	221	260	433	299	264	751	59	99	107	173	154	159
	gimnazjalne i poniżej	17	1506	149	225	208	366	267	291	761	53	91	99	189	150	179
Staż pracy ogółem	do 1 roku	18	731	82	140	120	153	106	130	488	41	91	75	103	85	93
	1-5	19	1244	125	223	199	278	241	178	755	54	121	110	169	165	136
	5-10	20	813	73	129	143	217	140	111	484	42	74	81	119	86	82
	10-20	21	999	98	146	163	264	175	153	520	41	73	81	126	99	100
	20-30	22	731	58	102	101	191	133	146	350	29	57	51	82	64	67
	30 i więcej	23	316	24	48	64	94	45	41	118	7	22	32	35	12	10
	bez stażu	24	799	125	144	116	162	132	120	499	66	73	71	111	93	85
Ogółem	25	5633	585	932	906	1359	972	879	3214	280	511	501	745	604	573	