

POWIATOWY URZĄD PRACY W PIŁE

BIULETYN INFORMACYJNY

ZA PAŹDZIERNIK 2014 R.

PIŁA, LISTOPAD 2014 R.

Dane statystyczne zawarte w niniejszej informacji zamieszczone są na stronie internetowej:

<http://www.pup.pila.pl/>

1. Zmiany w stanie i strukturze bezrobocia

W Powiatowym Urzędzie Pracy w Pile na koniec października 2014 roku zarejestrowane były 5.304 osoby bezrobotne, w tym 2.985 kobiet. W porównaniu z poprzednim miesiącem bezrobocie w powiecie pilskim spadło o 71 osób, tj. o 1,3%, natomiast w odniesieniu do końca października 2013 r. było niższe o 1.393 osoby, tj. o 20,8%.

W stosunku do września 2014 r., nastąpił spadek liczby osób bezrobotnych w 4 jednostkach administracyjnych powiatu, tj.:

1. m. Piła – o 95 osób, tj. o 3,2%,
2. g. Białośliwie – o 5 osób, tj. o 2,7%,
3. mig. Wyrzysk – o 15 osób, tj. o 2,3%,
4. g. Miasteczko Krajeńskie – o 2 osoby, tj. o 2,3%.

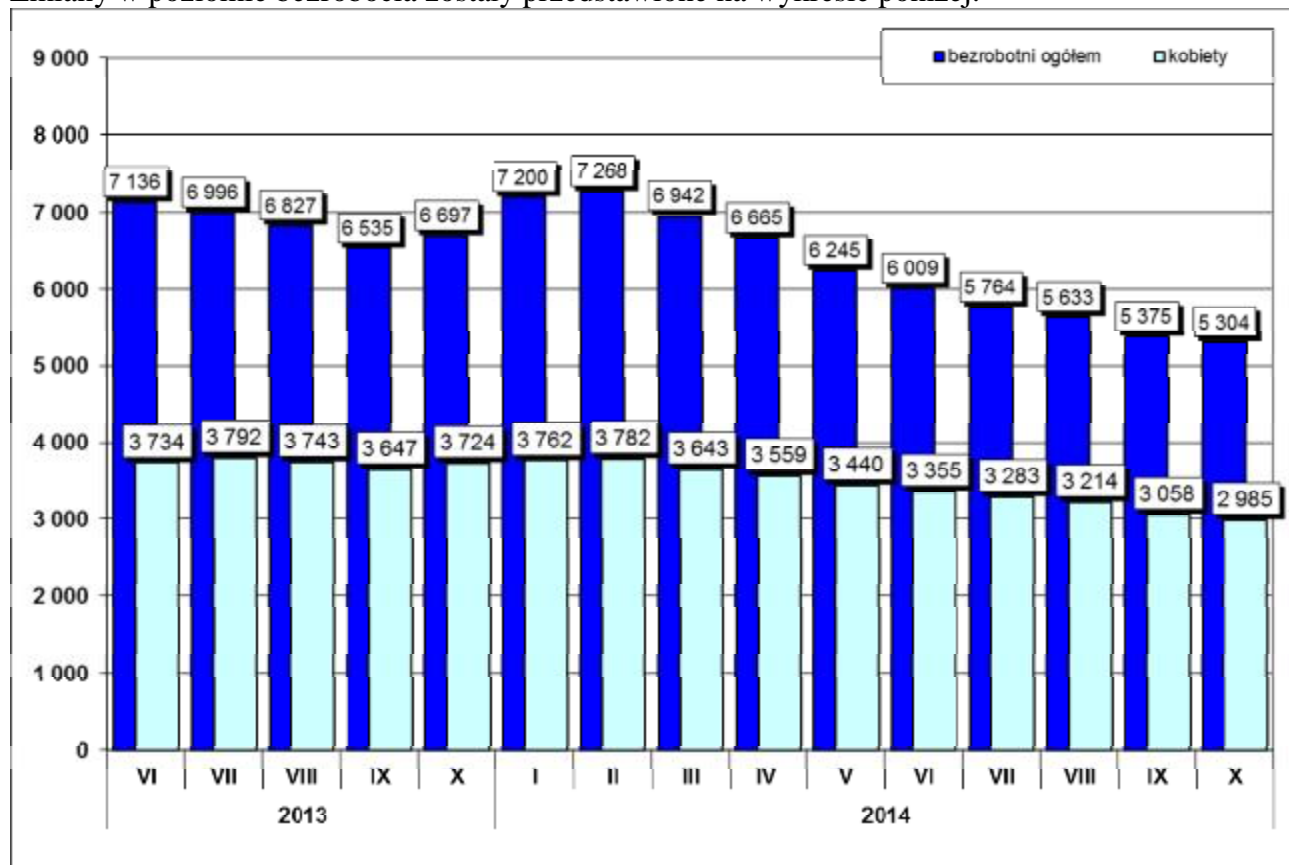
W 5 jednostkach administracyjnych nastąpił ich wzrost, tj.:

1. g. Szydłowo – o 21 osób, tj. o 5,2%,
2. mig. Wysoka – o 9 osób, tj. o 3,4%,
3. mig. Łobżenica – o 9 osób, tj. o 2,7%,
4. g. Kaczory – o 4 osoby, tj. o 1,5%,
5. mig. Ujście – o 3 osoby, tj. o 1,2%.

W poniższej tabeli przedstawiono zmianę liczby osób bezrobotnych oraz jej dynamikę w stosunku do poprzedniego miesiąca i analogicznego miesiąca w poprzednim roku.

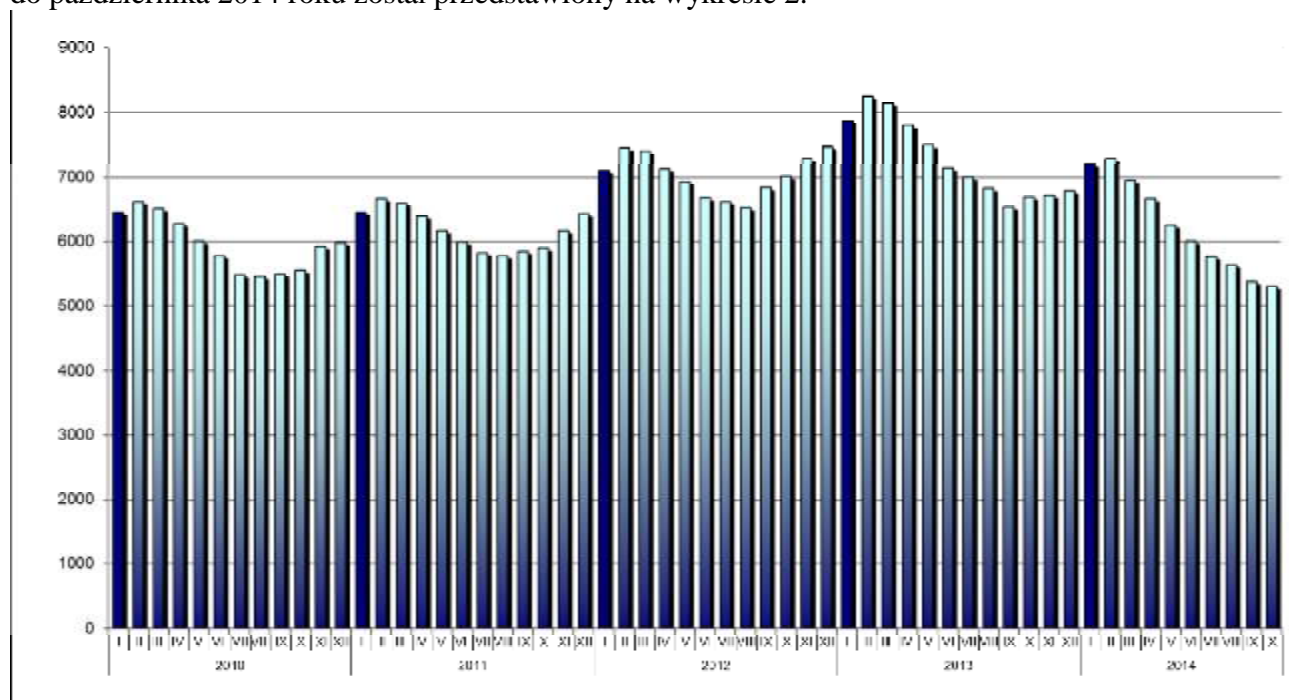
Jednostka	Liczba zarejestrowanych osób bezrobotnych			Różnica			
	31.10.2014 r.	30.09.2014 r.	31.10.2013 r.	31.10.2014 r. / 30.09.2014 r.		31.10.2014 r. / 31.10.2013 r.	
				w liczbach	dynamika	w liczbach	Dynamika
miasto Piła	2855	2950	3578	-95	96,8	-723	79,8
gmina Białośliwie	177	182	242	-5	97,3	-65	73,1
gmina Kaczory	271	267	349	4	101,5	-78	77,7
miasto i gmina Łobżenica	339	330	444	9	102,7	-105	76,4
gmina Miasteczko Krajeńskie	86	88	146	-2	97,7	-60	58,9
gmina Szydłowo	427	406	555	21	105,2	-128	76,9
miasto i gmina Ujście	249	246	342	3	101,2	-93	72,8
miasto i gmina Wyrzysk	625	640	768	-15	97,7	-143	81,4
miasto i gmina Wysoka	275	266	273	9	103,4	2	100,7
RAZEM powiat pilski	5304	5375	6697	-71	98,7	-1393	79,2

Zmiany w poziomie bezrobocia zostały przedstawione na wykresie poniżej.



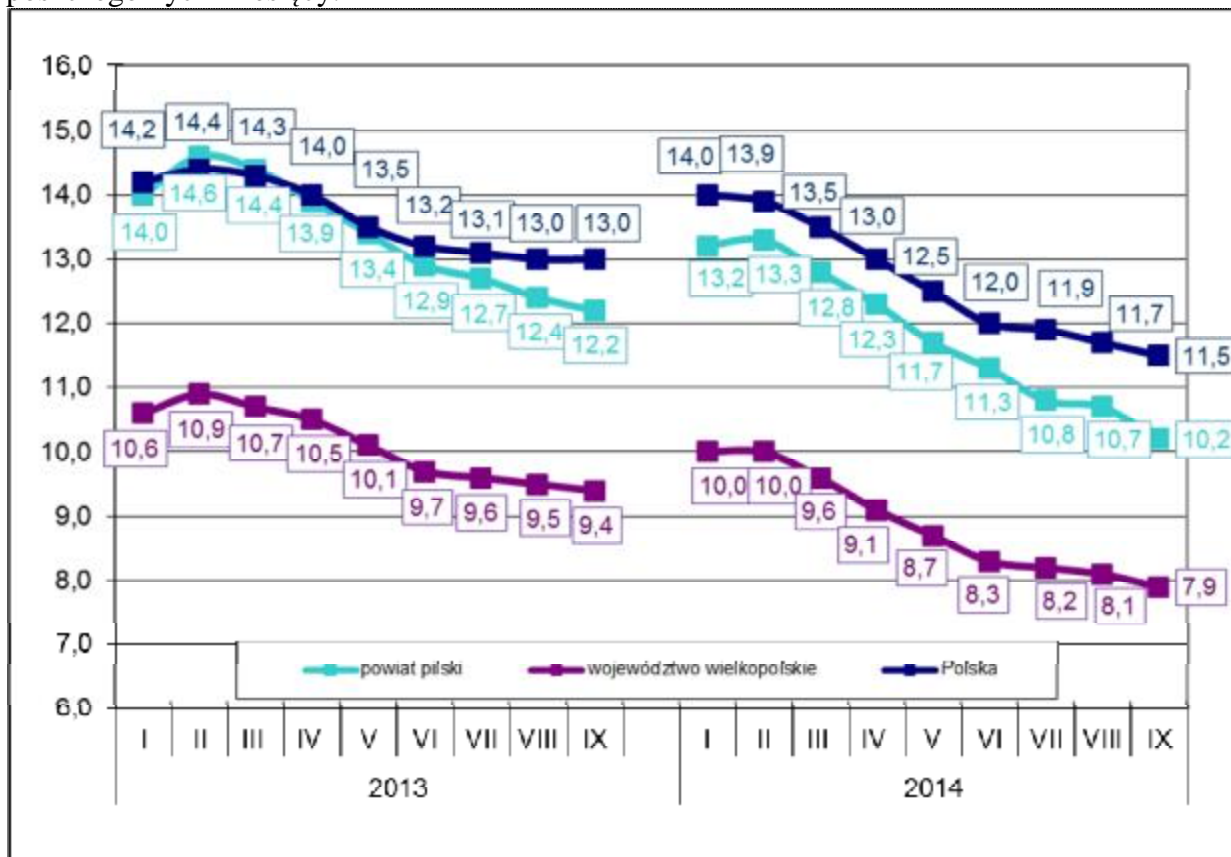
Wykres 1. Liczba zarejestrowanych osób bezrobotnych w powiecie pilskim (stan na koniec miesiąca)

Natomiast poziom bezrobocia w powiecie pilskim w okresie od stycznia 2010 roku do października 2014 roku został przedstawiony na wykresie 2.



Wykres 2. Poziom bezrobocia w powiecie pilskim w okresie od stycznia 2010 roku do października 2014 roku.

Stopa bezrobocia na koniec września 2014 r. wyniosła w powiecie pilskim 10,2%, w województwie wielkopolskim 7,9% i w kraju 11,5%. Na wykresie poniżej przedstawiono stopę bezrobocia w powiecie pilskim, województwie wielkopolskim oraz w kraju na koniec poszczególnych miesięcy.



Wykres 3. Stopa bezrobocia w powiecie pilskim, województwie wielkopolskim i w kraju.

Największy był spadek stopy bezrobocia w porównaniu z końcem sierpnia br. w powiecie pilskim. Nastąpił on o 0,5 punktu procentowego przy czym w kraju o 0,2 punkty procentowe w województwie Wielkopolskim o 0,2 punkty procentowe.

Wskaźnik bezrobocia rejestrowanego na koniec października br. w powiecie pilskim ukształtował się na poziomie 6,0% (wg liczby bezrobotnych na koniec października 2014 roku i liczby ludności w wieku produkcyjnym wg stanu na koniec grudnia 2013 r. - najbardziej aktualne dane statystyczne). Ponadto w jednostkach administracyjnych powiatu pilskiego wskaźnik bezrobocia rejestrowanego wyniósł:

1. gm. Szydłowo – 7,4%,
2. mig. Wyrzysk – 6,8%,
3. mig. Wysoka – 6,3%,
4. m. Piła – 6,0%,
5. gm. Białośliwie – 5,6%,
6. mig. Łobżenica – 5,4%,
7. gm. Kaczory – 5,2%,
8. mig. Ujście – 4,7%,
9. gm. Miasteczko Krajeńskie – 4,2%.

W populacji osób bezrobotnych przeważały kobiety – ich liczba na koniec października 2014 r. wyniosła 2.985 osób, tj. 56,3% ogółu. W porównaniu z końcem października 2013 roku, liczba kobiet była niższa o 739, tj. o 19,8%. Najwyższy odsetek bezrobotnych kobiet zanotowano w gminie Białośliwie – 66,1%, w mieście i gminie Łobżenica – 65,8%, w mieście i gminie Ujście – 63,1%, w mieście i gminie Wysoka – 62,5%.

Najniższy odsetek bezrobotnych kobiet odnotowany został w mieście Pila – 52,2% oraz w gminie Miasteczko Krajeńskie – 54,7%. W pozostałych gminach powiatu udział bezrobotnych kobiet do ogółu bezrobotnych wyniósł w gminie Szydłowo – 56,2%, w gminie Kaczory – 58,7% i w gminie Wyrzysk – 61,0%.

W poszczególnych jednostkach administracyjnych powiatu liczba zarejestrowanych samotnych matek oraz kobiet, które po urodzeniu dziecka nie podjęły zatrudnienia przedstawiała się następująco:

Lp.	Gmina	Liczba kobiet zarejestrowanych na koniec 31.10.2014 r.	Liczba bezrobotnych kobiet samotnie wychowujących co najmniej jedno dziecko do 18 roku życia na koniec 31.10.2014 r.	% udział kobiet samotnie wychowujących (...) do zarejestrowanych kobiet	Liczba kobiet, które nie podjęły zatrudnienia po urodzeniu dziecka na koniec 31.10.2014 r.	% udział kobiet, które nie podjęły zatrudnienia (...) do zarejestrowanych kobiet
1.	Piła	1489	387	26,0	358	24,0
2.	Białośliwie	117	29	24,8	25	21,4
3.	Kaczory	159	29	18,2	42	26,4
4.	Łobżenica	223	40	17,9	58	26,0
5.	Miasteczko Krajeńskie	47	10	21,3	10	21,3
6.	Szydłowo	240	56	23,3	70	29,2
7.	Ujście	157	31	19,7	35	22,3
8.	Wyrzysk	381	60	15,7	88	23,1
9.	Wysoka	172	36	20,9	50	29,1
	Ogółem	2985	678	22,7	736	24,7

Na koniec października 2014 r. zarejestrowanych było 678, tj. 22,7% kobiet samotnie wychowujących co najmniej jedno dziecko do 18 roku życia. Natomiast 736, tj. 24,7% ogółu zarejestrowanych kobiet, stanowiły kobiety, które po urodzeniu dziecka nie podjęły zatrudnienia.

Szczegółowe informacje dotyczące „napływu” i „odpływu” na terenie poszczególnych gmin powiatu pilskiego w październiku 2014 r. przedstawia poniższa tabela.

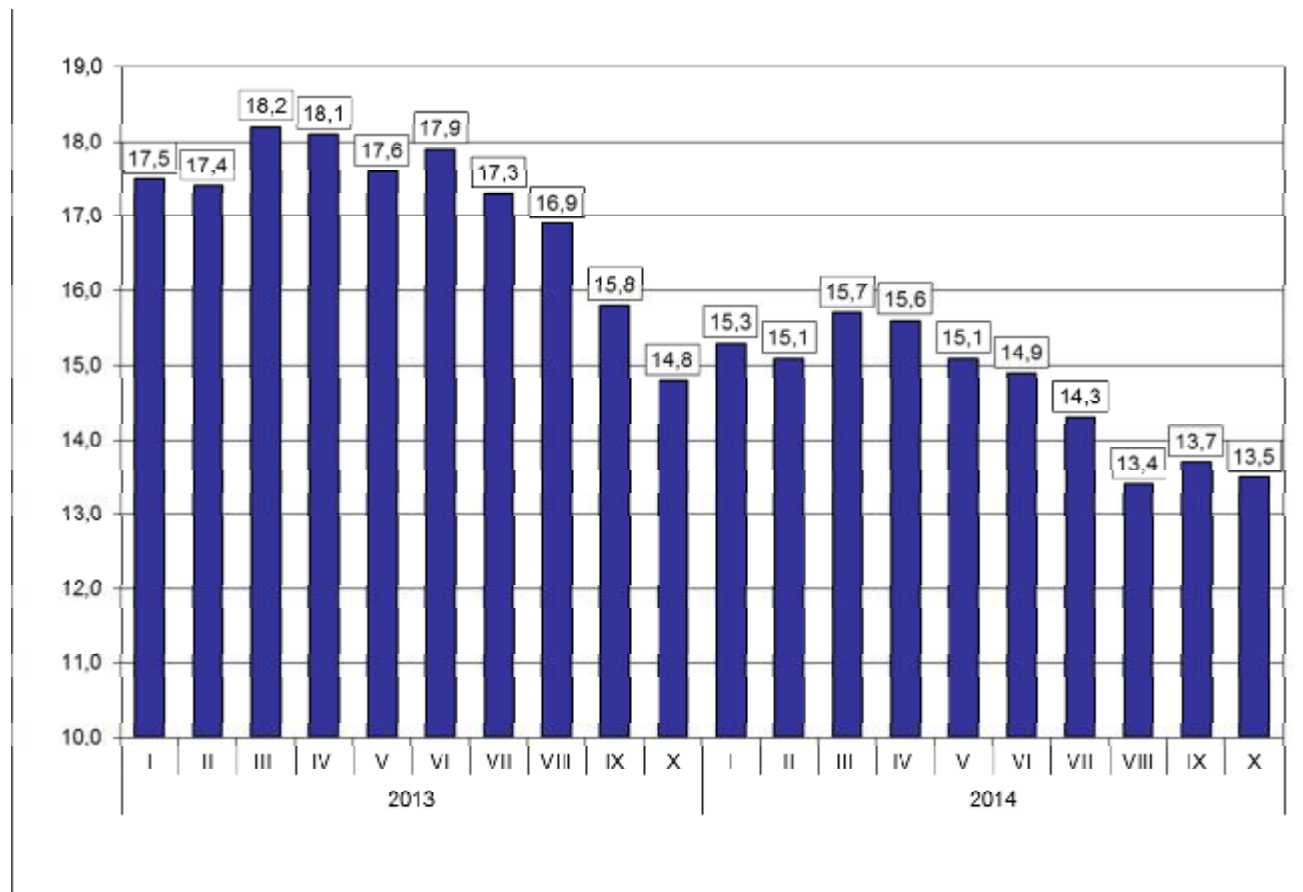
Lp.	Gmina	Napływ			Odpływ		
		Liczba osób bezrobotnych ogółem	w tym kobiet	% udział	Liczba osób bezrobotnych ogółem	w tym kobiet	% udział
1.	Piła	490	260	53,1	585	329	56,2
2.	Białośliwie	31	15	48,4	36	16	44,4
3.	Kaczory	61	31	50,8	57	38	66,7
4.	Łobżenica	79	42	53,2	70	36	51,4
5.	Miasteczko Krajeńskie	15	5	33,3	17	5	29,4
6.	Szydłowo	88	43	48,9	67	38	56,7
7.	Ujście	47	26	55,3	44	25	56,8
8.	Wyrzysk	103	49	47,6	118	61	51,7
9.	Wysoka	53	26	49,1	44	22	50,0
	Ogółem	967	497	51,4	1038	570	54,9

Wśród bezrobotnych w miesiącu październiku 2014 r. zarejestrowały się 72 kobiety samotnie wychowujące co najmniej 1 dziecko do 18 roku życia. W porównaniu z napływem w październiku 2013 roku, zarejestrowało się o 24 kobiet mniej, natomiast w odniesieniu do września 2014 roku o 7 kobiet mniej.

Napływ kobiet samotnie wychowujących co najmniej 1 dziecko do 18 roku życia na terenie powiatu pilskiego w miesiącu październiku 2014 r. przedstawiono poniżej.

	Napływ październik 2014	Napływ październik 2013
1. m. Piła	40	52
5. gm. Szydłowo	8	8
3. mig Wyrzysk	6	10
7. gm. Kaczory	5	5
8. mig. Ujście	4	1
2. mig. Łobżenica	3	9
4. gm. Białośliwie	3	5
6. mig. Wysoka	2	6
9. gm. Miasteczko Krajeńskie	1	0
Ogółem:	72	96

Na koniec października 2014 r. prawo do zasiłku dla bezrobotnych posiadało 718 osób, tj. 13,5% zarejestrowanych. W porównaniu do poprzedniego miesiąca wskaźnik ten spadł o 0,2 punktu procentowego oraz w odniesieniu do końca października 2013 r. był on niższy o 1,3 punktu procentowego. Zmiany wysokości udziału osób z prawem do zasiłku w ogólnej liczbie zarejestrowanych osób bezrobotnych zostały przedstawione na wykresie 4.



Wykres 4. Udział osób z prawem do zasiłku w ogólnej liczbie zarejestrowanych osób bezrobotnych na koniec miesiąca.

W okresie analizowanego miesiąca w Powiatowym Urzędzie Pracy w Pile zarejestrowało się 967 osób, w tym 497 kobiet. W porównaniu z październikiem 2013 r. „napływ” do bezrobocia był niższy o 132 osoby, tj. o 12,0%. Szczegółowe informacje dotyczące osób nowo zarejestrowanych z podziałem na poszczególne gminy powiatu pilskiego zostały przedstawione w tabeli 4 i 4a.

Spośród osób nowo zarejestrowanych 791 pracowało zawodowo przed nabyciem statusu bezrobotnego – stanowiły one 81,8% „napływu” do bezrobocia. Porównując z analogicznym okresem 2013 roku, udział osób poprzednio pracujących wśród nowo zarejestrowanych był wyższy o 3,7 punktu procentowego.

Udział podstawowych grup bezrobotnych wśród osób nowo zarejestrowanych oraz wśród ogólnej liczby osób bezrobotnych na koniec października 2014 r. przedstawiał się następująco:

Podstawowe grupy osób bezrobotnych	Udział wśród osób nowo zarejestrowanych w październiku 2014 r. (%)	Udział wśród ogółu zarejestrowanych na koniec października 2014 r. (%)
kobiety	51,4	56,3
osoby poprzednio pracujące	81,8	85,2
– w tym zwolnione z przyczyn dot. zakładu pracy	4,4	6,2
osoby z prawem do zasiłku	16,5	13,5
osoby zamieszkałe na wsi	37,0	35,3
osoby w okresie do 12 miesięcy od dnia ukończenia nauki	11,0	4,4

Dokładne informacje o poszczególnych kategoriach zarejestrowanych osób – podane w liczbach bezwzględnych – przedstawiają tabele nr 1, 2 i 3.

Wśród osób, które zarejestrowały się w Urzędzie w październiku 2014 r., 167 zarejestrowało się po raz pierwszy, a 800 po raz kolejny, co stanowiło odpowiednio: 17,3% i 82,7% spośród ogółu osób nowo zarejestrowanych. W analogicznym okresie 2013 roku wskaźniki te wyniosły odpowiednio: 23,3% oraz 76,7%.

Ponadto 37,0% (358 osób) nowych rejestracji stanowili mieszkańcy wsi – o 1,8 punktu procentowego więcej aniżeli w październiku 2013 roku.

Udziały niektórych grup osób bezrobotnych w ogólnej liczbie zarejestrowanych osób bezrobotnych oraz wśród osób nowo zarejestrowanych przedstawiono w tabeli poniżej.

Wyszczególnienie	Udział wśród osób nowo zarejestrowanych w październiku 2014 r. (%)	Udział wśród ogółu zarejestrowanych na koniec października 2014 r. (%)
do 25 roku życia	27,5	15,6
długotrwale bezrobotne	35,5	51,0
kobiety, które nie podjęły zatrudnienia po urodzeniu dziecka	8,6	13,9
powyżej 50 roku życia	18,2	26,2
bez kwalifikacji zawodowych	26,8	26,9
bez doświadczenia zawodowego	26,7	21,0
bez wykształcenia średniego	52,8	57,2
samotnie wychowujące co najmniej jedno dziecko do 18 roku życia	9,6	14,4
które po odbyciu kary pozbawienia wolności nie podjęły zatrudnienia	2,8	3,1
niepełnosprawni	9,4	11,1

W październiku 2014 r. z ewidencji bezrobotnych Powiatowego Urzędu Pracy w Pile wyłączono 1.038 osób (w tym 570 kobiet) – o 101 osób, tj. o 10,8% więcej aniżeli w październiku 2013 r. Najwięcej osób bezrobotnych wyłączono w mieście Pile – 585 osób. W pozostałych jednostkach administracyjnych powiatu wyłączono: Wyrzysku – 118 osób, Łobżenicy – 70 osób, Szydłowie – 67 osób, Wysokiej – 44 osoby, Ujściu – 44 osoby, Kaczorach – 57 osób, Białośliwiu – 36 osób i Miasteczku Krajeńskim – 17 osób.

Szczegółowe informacje dotyczące osób wyłączonych z ewidencji Powiatowego Urzędu Pracy w Pile, w podziale na gminy, przedstawiono w tabeli nr 5, natomiast rozliczenie „napływu” i „odpływu” osób do 25 roku życia, powyżej 50 roku życia oraz osób długotrwale bezrobotnych, w podziale na gminy, przedstawiają tabele nr 6, 6a i 6b.

Spośród ogółu wyłączonych, 423 osoby (40,8%) podjęły pracę (w październiku 2013 r. – 461 osób, tj. 49,2%), z czego:

- pracę niesubsydiowaną – 396 osób, tj. 38,2% ogółu wyłączonych,
- pracę subsydiowaną – 27 osób, tj. 2,6% ogółu wyłączonych.

Pozostałe 615 osób (59,2%) wyłączono z powodu:

- rozpoczęcia stażu – 79 osób, tj. 7,6% ogółu wyłączonych,
- rozpoczęcia szkolenia – 30 osób, tj. 2,9%,
- niepotwierdzenia gotowości do podjęcia pracy – 387 osób, tj. 37,3% (w październiku 2013r. 304 osoby, tj. 32,4%),
- odmowy bez uzasadnionej przyczyny przyjęcia propozycji odpowiedniego zatrudnienia lub innej pracy zarobkowej lub uczestnictwa w aktywnych programach rynku pracy – 28 osób, tj. 2,7% (w październiku 2013 r. – 29 osób, tj. 3,1%),
- dobrowolnej rezygnacji ze statusu bezrobotnego – 29 osób, tj. 2,8%,
- nabycia praw do świadczenia przedemerytalnego – 8 osób, tj. 0,8%,
- nabycia praw emerytalnych lub rentowych – 2 osoby, tj. 0,2%,
- podjęcie nauki – 21 osób, tj. 2,0%,
- ukończenia 60/65 lat i więcej – 3 osoby, tj. 0,3%,
- rozpoczęcia prac społecznie użytecznych – 4 osoby, tj. 0,4%,
- rozpoczęcia realizacji indywidualnego programu zatrudnienia socjalnego lub podpisania kontraktu socjalnego – 5 osób, tj. 0,5%,
- innych przyczyn – 19 osób, tj. 1,8% wyłączonych.

W październiku 2014 r. aktywnymi formami przeciwdziałania bezrobociu zostało objętych 136 osób:

- | | |
|--|------------|
| – stażami | – 79 osób, |
| – szkoleniami | – 30 osób, |
| – dotacjami na podjęcie działalności gospodarczej | – 14 osób, |
| – pracami w ramach refundacji kosztów wyposażenia stanowiska pracy | – 5 osób, |
| – innymi (PFRON) | – 8 osób. |

W okresie analizowanego miesiąca do Urzędu zgłoszono 659 wolnych miejsc pracy i miejsc aktywizacji zawodowej, tj. o 293 więcej aniżeli w październiku 2013 r. i o 280 więcej niż we wrześniu 2014 r. Spośród wszystkich wolnych miejsc pracy, 523 dotyczyły zatrudnienia lub innej pracy zarobkowej (w tym 39 – pracy subsydiowanej), a 136 dotyczyło miejsc aktywizacji zawodowej. 484 wolne miejsca pracy (73,4%) dotyczyły pracy niesubsydiowanej, a 175 (26,6%) pracy subsydiowanej. Ponadto 46 wolnych miejsc dotyczyło propozycji zatrudnienia/innej pracy zarobkowej lub aktywizacji zawodowej w sektorze publicznym. Spośród wolnych miejsc ogółem 54 skierowane były do osób niepełnosprawnych. Szczegółowe informacje dotyczące wolnych miejsc pracy i miejsc aktywizacji zawodowej zostały przedstawione w tabeli nr 7.

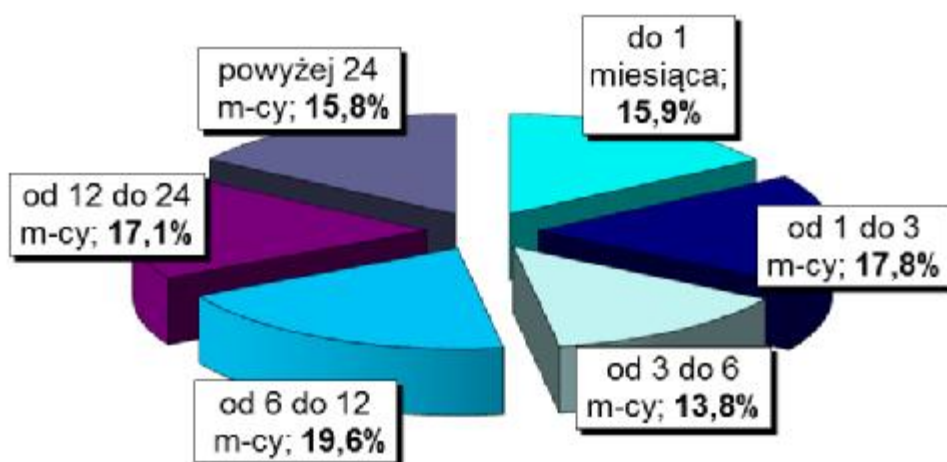
W październiku 2014 r. 1 zakład pracy, tj. Exalo Drilling S.A. dokonał zwolnienia 1 pracownika z przyczyn niedotyczących pracowników.

Porównując z analogicznym miesiącem 2013 r., liczba zwolnionych pracowników zmniejszyła się o 1 osobę i liczba zwalniających zakładów pracy zmniejszyła się o 1 zakład.

Na koniec października 2014 roku w Powiatowym Urzędzie Pracy w Pile zarejestrowane były 282 osoby zwolnione z przyczyn niedotyczących pracowników, tj. o 42 osoby (13,0%) mniej aniżeli na koniec października 2013 roku.

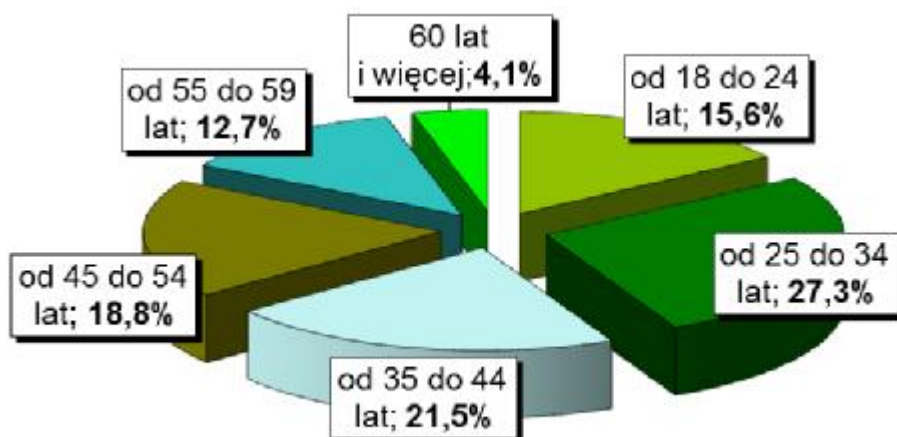
2. Charakterystyka populacji bezrobotnych

Analizując populację zarejestrowanych osób bezrobotnych pod względem czasu pozostawania bez pracy można zauważyć, że na koniec października br. najliczniejszą grupę stanowiły osoby pozostające bez pracy od 6 do 12 miesięcy – 1.038 osób, tj. 19,6% ogółu. Liczna była również grupa osób pozostających bez pracy od 1 do 3 miesięcy – 947 osób, tj. 17,8% oraz od 12 do 24 miesięcy – 907 osób, tj. 17,1%. Najmniej liczną grupę stanowiły osoby pozostające bez pracy pow. 24 miesięcy – 837 osób, tj. 15,8% ogółu. Na wykresie 5. przedstawiono strukturę osób bezrobotnych ze względu na czas pozostawania bez pracy.



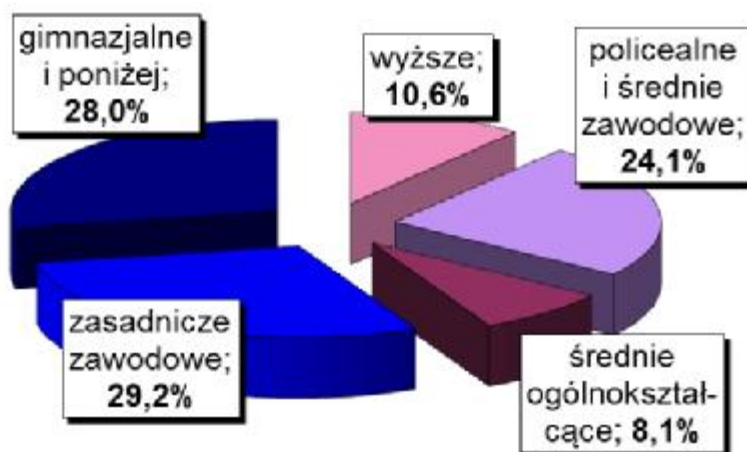
Wykres 5. Struktura osób bezrobotnych według czasu pozostawania bez pracy – stan na koniec października 2014 r.

Biorąc pod uwagę wiek osób bezrobotnych należy wskazać, że najwięcej zarejestrowanych mieściło się w przedziale wiekowym od 25 do 34 roku życia – 1.446 osób, tj. 27,3% ogółu. Liczna była również grupa osób z przedziału od 35 do 44 lat – 1.142 osoby, tj. 21,5% ogółu. Najmniej liczne grupy wiekowe stanowiły osoby od 55 do 59 roku życia – 673 osoby, tj. 12,7% oraz od 60 lat i więcej – 217 osób, tj. 4,1% ogółu. Na wykresie poniżej przedstawiono strukturę osób bezrobotnych ze względu na wiek.



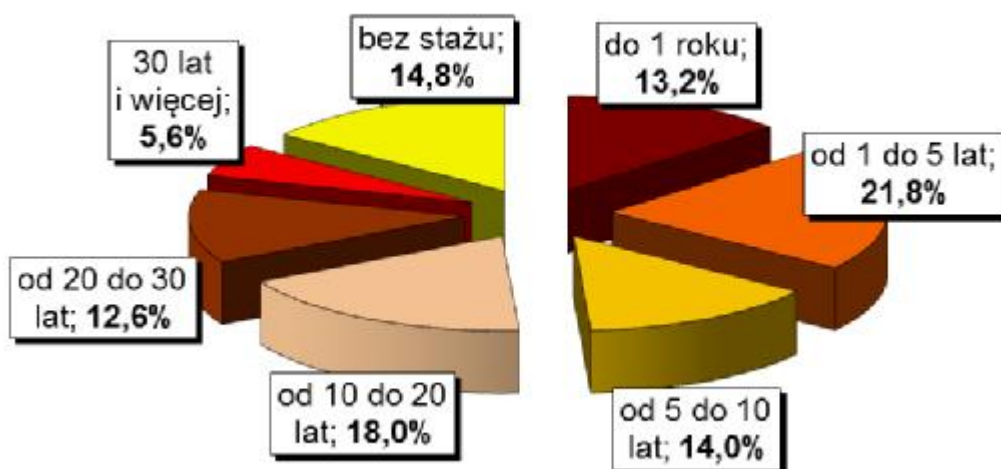
Wykres 6. Struktura osób bezrobotnych według wieku – stan na koniec października 2014 r.

Charakteryzując osoby bezrobotne pod względem posiadanego wykształcenia należy podkreślić, że najliczniejsza była grupa osób posiadających wykształcenie zasadnicze zawodowe – 1.549 osób, tj. 29,2% ogółu. Bardzo liczna była również grupa osób z wykształceniem gimnazjalnym i poniżej – 1.487 osób, tj. 28,0% ogółu oraz z wykształceniem na poziomie policealnym i średnim zawodowym – 1.278 osób, tj. 24,1% ogółu. Wyższe wykształcenie posiadało 560 osób, tj. 10,6% ogółu, natomiast najmniej osób posiadało wykształcenie średnie ogólnokształcące – 430 osób, tj. 8,1% ogółu. Na poniższym wykresie została przedstawiona struktura osób bezrobotnych ze względu na posiadane wykształcenie.



Wykres 7. Struktura osób bezrobotnych według wykształcenia – stan na koniec października 2014 r.

Pod względem posiadanego stażu pracy, najliczniejszą grupę stanowiły osoby ze stażem od 1 do 5 lat – 1.153 osoby, tj. 21,8% ogółu. Liczna była również grupa osób ze stażem od 10 do 20 lat – 957 osób, tj. 18,0% oraz od 5 do 10 lat – 744 osoby, tj. 14,0% ogółu. Najmniej osób posiadało ponad 30 lat stażu pracy – 298 osób, tj. 5,6% ogółu. Na wykresie 8. przedstawiono strukturę osób bezrobotnych ze względu na staż pracy.



Wykres 8. Struktura osób bezrobotnych według stażu pracy – stan na koniec października 2014 r.

Szczegółowe dane dotyczące liczby osób bezrobotnych według czasu pozostawania bez pracy, wieku, poziomu wykształcenia oraz stażu pracy, przedstawiono w tabeli nr 9.

3. Działania Urzędu na powiatowym rynku pracy.

W październiku 2014r. doradcy zawodowi w Powiatowym Urzędzie Pracy świadczyli 104 usługi, z tego:

- 102 dla osób bezrobotnych,
- 2 dla osób niezarejestrowanych,

Liczba wizyt osób korzystających z usług doradców zawodowych

Lp.	Rodzaj usługi	Liczba wizyt osób:		
		bezrobotnych	poszukujących pracy	niezarejestrowanych
1.	rozmowa wstępna	27	0	0
2.	porada indywidualna	26	0	0
3.	indywidualna informacja zawodowa	4	0	2
4.	grupowa informacja zawodowa	45	0	0
5.	porada grupowa	0	0	0

W październiku 2014r. przeprowadzono 8 spotkań w ramach grupowej informacji zawodowej. Były to spotkania adresowane przede wszystkim do osób do 30 roku życia oraz do osób zainteresowanych podjęciem działalności gospodarczej.

Na spotkaniach przedstawiono podstawowe usługi Powiatowego Urzędu Pracy w Pile, instrumenty rynku pracy oraz dodatkowe instrumenty wspierające, adresowane do osób młodych tj. bon szkoleniowy, bon stażowy, bon zatrudnieniowy, bon na zasiedlenie. Uczestników zapoznano z kryteriami udziału w powyższych formach wsparcia, a osobom zainteresowanym wydano wnioski. Zachęcano również do nabywania kwalifikacji i uprawnień zawodowych oraz do pozyskiwania umiejętności zawodowych na rynku pracy. Podczas spotkań dla osób zainteresowanych podjęciem działalności gospodarczej omówiono warunki ubiegania się o jednorazowe środki finansowe na uruchomienie własnej firmy. Osobom zainteresowanym przekazano kryteria oraz wnioski.

W ramach Ogólnopolskiego Tygodnia Kariery doradcy zawodowi przeprowadzili 4 spotkania dla 8 osób bezrobotnych do 30 roku życia oraz 32 uczniów szkół ponadgimnazjalnych. Inicjatywa ta miała na celu przybliżyć młodym osobom rynek pracy oraz proces przygotowania się do aktywnego szukania pracy, zgodnie z hasłem przewodnim tegorocznego OTK pt. „ Jak zaprzyjaźnić się z rynkiem pracy”. Doradcy zawodowi oprócz form aktywizacji omówili takie zagadnienia jak: popyt i podaż na rynku pracy, kwalifikacje i kompetencje pracownicze oraz plan poszukiwania pracy. Zaakcentowano uczestnikom istotę zdobywania umiejętności zawodowych oraz gotowości do wejścia na rynek pracy. Wskazano także na możliwości zdobywania pierwszego doświadczenia zawodowego – poprzez staże, wolontariaty, praktyki oraz prace dorywcze.

Na wszystkich spotkaniach udostępniono ulotki informacyjne PUP, wzory dokumentów aplikacyjnych i rozmowy kwalifikacyjnej, a także wykaz portali internetowych z ofertami pracy.

Ponadto doradca zawodowy i pośrednik pracy uczestniczyli w spotkaniu informacyjnym z firmą „PROMEDICA 24”. Inicjatywa ta została zorganizowana dla osób bezrobotnych zainteresowanych podjęciem pracy jako opiekun osób starszych w Niemczech. Uczestnicy spotkania pozyskali informacje na temat możliwości udziału w szkoleniu z języka niemieckiego, warunków zawarcia umowy z firmą i podjęcia zatrudnienia za granicą. W spotkaniu uczestniczyło 6 osób bezrobotnych, z tego 5 wypełniło kwestionariusz ankiety oraz wyraziło chęć zawarcia umowy z „PROMEDICA24”.

W październiku 2014r. nawiązano współpracę z 42 nowymi partnerami, w tym z 18 z inicjatywy pośredników pracy.

Pośrednicy pracy pozyskali oferty pracy na 402 stanowiska, w tym:

- od nowych partnerów na 222 stanowiska,
- od dotychczasowych partnerów na 180 stanowisk.

Ponadto partnerzy Urzędu zgłosili oferty pracy na 121 stanowisk, w tym:

- dotychczasowi partnerzy na 105 stanowisk,
- nowi partnerzy na 16 stanowisk.

Pośrednicy zorganizowali giełdy pracy na:

- 200 stanowisk: pracownik magazynowy. Na spotkanie zaproszono 13 osób; pracodawca nie dokonał wyboru kandydatów. Ustalono 2 kolejne terminy spotkań z pracodawcą w formie giełdy pracy, jednak pracodawca odwołał giełdy pracy.
- 1 stanowisko: handlowiec oraz 1 stanowisko pracownik do działu marketingu. Na spotkanie zaproszono łącznie 9 osób. W spotkaniu uczestniczyło 7 osób. Pracodawca nie dokonał wyboru kandydatów.
- 1 stanowisko pracownik biurowy oraz 1 stanowisko projektant – konstruktor. Na spotkanie zaproszono łącznie 11 osób. W spotkaniu uczestniczyło 9 osób. Pracodawca nie dokonał wyboru kandydatów.
- 2 stanowiska pizzer-kasjer, 3 stanowiska dostawca oraz 2 stanowiska kuponista. Na spotkanie zaproszono łącznie 17 osób. W spotkaniu uczestniczyło 13 osób. Pracodawca zatrudnił 1 osobę.
- 3 stanowiska kierowca C+E. Na spotkanie zaproszono 3 osoby; pracodawca nie dokonał wyboru kandydata.

Na zaproszenie Pomorskiego Forum na rzecz Wychodzenia z Bezdomności z Gdańska, Zastępca Dyrektora PUP w Pile wzięła udział w wywiadzie grupowym na temat zagrożenia bezdomnością, którego celem było wypracowanie metod współpracy podmiotów polityki społecznej w zakresie rozwiązywania problemów bezdomności i wykluczenia mieszkaniowego.

Dyrektor Urzędu wzięła udział w I Konferencji Spółdzielców Północnej Wielkopolski. Na konferencji omówiono, m.in. możliwości skorzystania przez spółdzielców ze środków UE, kooperacji pomiędzy spółdzielniami.


DYREKTOR
Powiatowego Urzędu Pracy w Pile
Ewa Doma

Tabela nr 1

STAN I STRUKTURA BEZROBOCIA NA KONIEC PAŹDZIERNIKA I W PAŹDZIERNIKU 2014 R.

WYSZCZEGÓLNIENIE		BEZROBOTNI ZAREJESTROWANI		BEZROBOTNI, KTÓRZY PODJĘLI PRACĘ		BEZROBOTNI ZAREJESTROWANI				
						OGÓŁEM		W TYM Z PRAWEM DO ZASIŁKU		
				W MIESIĄCU SPRAWOZDAWCZYM		W KOŃCU M-CA SPRAWOZDAWCZEGO				
				Razem	Kobiety	Razem	Kobiety	Razem	Kobiety	Razem
		1	2	3	4	5	6	7	8	
Ogółem (w. 02-04)	01	967	497	423	255	5 304	2 985	718	403	
Osoby	poprzednio pracujące	02	791	409	365	218	4 519	2 510	717	403
	w tym zwolnione z przyczyn dotyczących zakładu pracy	03	35	16	22	17	282	178	157	98
	dotychczas nie pracujące	04	176	88	58	37	785	475	1	
Wybrane kategorie bezrobotnych (z ogółem)										
Zamieszkali na wsi	05	358	177	128	68	1 872	1 152	211	109	
w tym posiadający gospodarstwo rolne	06									
Osoby w okresie 12 miesięcy od dnia ukończenia nauki	07	106	62	36	25	234	138	7	6	
Które ukończyły szkołę wyższą, do 27 roku życia	08	35	21	13	9	56	32	2	1	
Cudzoziemcy	09	1				4	3	1	1	
Osoby w szczególnej sytuacji na rynku pracy (z ogółem)										
Do 25 roku życia	10	266	127	87	58	826	495	33	16	
Długotrwale bezrobotne	11	343	194	141	90	2 703	1 626	6	2	
Kobiety, które nie podjęły zatrudnienia po urodzeniu dziecka	12	x	83	x	22	x	736	x	21	
Powyżej 50 roku życia	13	176	92	69	37	1 389	621	313	157	
Bez kwalifikacji zawodowych	14	259	126	66	42	1 428	884	112	75	
Bez doświadczenia zawodowego	15	258	137	88	59	1 112	688	2		
Bez wykształcenia średniego	16	511	219	169	77	3 036	1 485	340	146	
Samotnie wychowujące co najmniej jedno dziecko do 18 roku życia	17	93	72	43	39	763	678	46	41	
Które po odbyciu kary pozbawienia wolności nie podjęły zatrudnienia	18	27	2	4		164	10	5		
Niepełnosprawni	19	91	52	40	26	591	306	99	54	

Tabela nr 2

BILANS BEZROBOTNYCH NA KONIEC PAŹDZIERNIKA 2014 r.

Wyszczególnienie			Ogółem	Kobiety	Z ogółem zamieszkali na wsi		Z ogółem z prawem do zasięgu	
					razem	kobiety	razem	kobiety
					1	2	3	4
Bezrobotni według stanu w końcu m-ca poprzedzającego sprawozdanie		20	5375	3058	1853	1157	734	407
Bezrobotni zarejestrowani w miesiącu sprawozdawczym (w. 18+19)		21	967	497	358	177	160	95
z tego	po raz pierwszy	22	167	76	64	25	27	15
	po raz kolejny (od 1990 r.)	23	800	421	294	152	133	80
z większa 10	po pracach interwencyjnych	24						
	po robotach publicznych	25	2	1				
	po stażu	26	33	26	6	5	4	2
	po odbyciu przygotowania zawodowego w miejscu pracy	27	1	1				
	po szkoleniu	28	47	24	10	7		
	po pracach społecznie użytecznych	29	50	25	46	23		
Osoby wyłączone z ewidencji bezrobotnych w m-cu sprawozdawczym (w. 26+35 do 44)		30	1038	570	339	182		
podjęcia pracy w m-cu sprawozdawczym (w. 27+29)		31	423	255	128	68		
z tego	niesubsydiowanej	32	396	239	122	66		
	w tym pracy sezonowej	33						
	subsydiowanej (w. 30 do 34)	34	27	16	6	2		
z tego	prac interwencyjnych	35						
	robót publicznych	36						
z tego	podjęcia działalności gospodarczej	37	14	8	3	1		
	podjęcia pracy w ramach refundacji kosztów zatrudnienia bezrobotnego	38	5	5	1	1		
	inne	39	8	3	2			
z tego z przyczyn	rozpoczęcia szkolenia	40	30	15	9	5		
	rozpoczęcia stażu	41	79	52	38	28		
	rozpoczęcia przygotowania zawodowego w miejscu pracy	42						
	rozpoczęcie prac społecznie użytecznych	43	4	4	3	3		
	rozpoczęcia realizacji indywidualnego programu zatrudnienia socjalnego lub podpisania kontraktu socjalnego	44	5	4	0	0		
	odmowy bez uzasadnionej przyczyny przyjęcia propozycji odpowiedniej pracy lub innej formy pomocy	45	28	16	3	2		
	niepotwierdzenia gotowości do pracy	46	387	169	137	65		
	dobrowolnej rezygnacji ze statusu bezrobotnego	47	29	20	6	4		
	podjęcia nauki	48	21	17	3	3		
	ukończenia 60/65 lat	49	3	3	1	1		
	nabycia praw emerytalnych lub rentowych	50	2	2				
	nabycia uprawnień do świadczenia przedemerytalnego	51	8	7	1	1		
	innych	52	19	6	10	2		
Bezrobotni według stanu w końcu m-ca sprawozdawczego (w. 16+17-25)		53	5304	2985	1872	1152		
w tym zarejestrowani po raz pierwszy		54	859	475	339	199		

BILANS BEZROBOTNYCH NA KONIEC PAŹDZIERNIKA 2014 R.

Bilans wybranych kategorii bezrobotnych, będących w szczególnej sytuacji na rynku pracy

Wyszczególnienie		Do 25 roku życia		Powyżej 50 roku życia		Długotrwale bezrobotni		
		razem	kobiety	razem	kobiety	razem	kobiety	
		1	2	3	4	5	6	
Bezrobotni według stanu w końcu m-ca poprzedzającego sprawozdanie	55	819	520	1388	617	2743	1664	
Bezrobotni zarejestrowani w miesiącu sprawozdawczym (w. 49+50)	56	266	127	176	92	343	194	
z tego	po raz pierwszy	57	110	48	17	7		
	po raz kolejny (od 1990 r.)	58	156	79	159	85	343	
z wiersza 10	po pracach interwencyjnych	59						
	po robotach publicznych	60			2	1	2	
	po stażu	61	14	10	6	4	9	
	po odbyciu przygotowania zawodowego w miejscu p	62					1	
	po szkoleniu	63	7	3	3	2	19	
	po pracach społecznie użytecznych	64			32	12	49	
Osoby wyłączone z ewidencji bezrobotnych w m-cu sprawozdawczym (w. 57+66 do 75)	65	250	147	175	88	383	232	
z tego z przyczyn	podjęcia pracy w m-cu sprawozdawczym (w. 58+60)	66	87	58	69	37	141	
	niesubsydiowanej	67	85	56	64	35	136	
		w tym pracy sezonowej	68					
	subsydiowanej (w. 61 do 65)	69	2	2	5	2	5	
	z tego	prac interwencyjnych	70					
		robót publicznych	71					
	z tego	podjęcia działalności gospodarczej	72	1	1	2	2	2
		podjęcia pracy w ramach refundacji kosztów zatrudnienia bezrobotnego	73	1	1			1
		inne	74			3		2
	rozpoczęcia szkolenia	75	6	3	1	1	7	
	rozpoczęcia stażu	76	37	21	8	5	25	
	rozpoczęcia przygotowania zawodowego w miejscu pracy	77						
	rozpoczęcie prac społecznie użytecznych	78					3	
	rozpoczęcia realizacji indywidualnego programu zatrudnienia socjalnego lub podpisania kontraktu socjalnego	79					5	
odmowy bez uzasadnionej przyczyny przyjęcia propozycji odpowiedniej pracy lub innej formy pomocy	80	6	3	3	3	11		
niepotwierdzenia gotowości do pracy	81	92	46	62	24	158		
dobrowolnej rezygnacji ze statusu bezrobotnego	82	5	3	9	5	12		
podjęcia nauki	83	15	13			6		
ukończenia 60/65 lat	84	x	x	3	3	3		
nabycia praw emerytalnych lub rentowych	85			2	2			
nabycia uprawnień do świadczenia przedemerytalnego	86	x	x	8	7	1		
innych	87	2		10	1	11		
Bezrobotnych, którzy w miesiącu sprawozdawczym utracili status osoby będącej w szczególnej sytuacji na rynku pracy	88	9	5	x	x	x		
Bezrobotni według stanu w końcu m-ca sprawozdawczego (w. 47+48-56-76)	89	826	495	1389	621	2703	1626	
w tym zarejestrowani po raz pierwszy	90	341	189	227	109	259		

Tabela nr 4

ROZLICZENIE "NAPŁYWU" BEZROBOTNYCH W PAŹDZIERNIKU 2014 R.

WYSZCZEGÓLNIENIE A) PAŹDZIERNIK 2014 R. B) NARASTAJĄCO OD POCZĄTKU ROKU		JEDNOSTKA									RAZEM	
		Piła	Białobłonie	Kaczory	Łobżenica	Miasteczko Krajńskie	Szydłowo	Ujście	Wyrzysk	Wysoka		
BEZROBOTNI ZAREJESTROWANI	A	490	31	61	79	15	88	47	103	53	967	
	B	4 506	291	398	611	153	619	407	896	459	8 340	
Z T E G O	PO RAZ PIERWSZY	A	85	3	16	11	5	12	4	19	12	167
		B	783	47	84	100	21	118	69	160	90	1 472
	PO RAZ KOLEJNY	A	405	28	45	68	10	76	43	84	41	800
		B	3 723	244	314	511	132	501	338	736	369	6 868
PO PRACACH INTERWENCYJNYCH	A											
	B	3									3	
PO ROBOTACH PUBLICZNYCH	A	2									2	
	B	11				1		1			13	
PO STAŻU	A	23			2		2		6		33	
	B	227	34	30	54	13	34	24	99	33	548	
PO ODBYCIU PRZYGOTOWANIA ZAWODOWEGO	A	1									1	
	B	4									4	
PO SZKOLENIU	A	34		1		1	3	2	6		47	
	B	100	5	6	7	4	13	8	18	5	166	
PO PRACACH SPOŁECZNIE UŻYTECZNYCH	A		7	1	15		25		1	1	50	
	B	2	10	2	22	3	27	4	2	4	76	
POPREDNIO PRACUJĄCY	A	392	24	48	66	13	75	44	89	40	791	
	B	3 724	236	322	468	121	496	344	732	342	6 785	
W TYM ZWOLNIENI Z PRZYCZYŃ ZAKŁADU PRACY	A	17		4	2	2	4		4	2	35	
	B	222	14	21	11	5	35	26	33	14	381	
DOTYCHCZAS NIE PRACUJĄCY	A	98	7	13	13	2	13	3	14	13	176	
	B	782	55	76	143	32	123	63	164	117	1 555	

ROZLICZENIE "NAPŁYWU" BEZROBOTNYCH W PAŹDZIERNIKU 2014 R.

WYSZCZEGÓLNIENIE A) PAŹDZIERNIK 2014 R. B) NARASTAJĄCO OD POCZĄTKU ROKU		JEDNOSTKA								RAZEM	
		Piła	Białośliwie	Kaczory	Łobżenica	Miasteczko Krajńskie	Szydłowo	Ujście	Wyrzysk		Wysoka
WYBRANE KATEGORIE BEZROBOTNYCH (Z OGÓŁEM)											
ZAMIESZKALI NA WSI	A		31	61	49	15	88	23	58	33	358
	B		291	398	385	153	619	218	517	292	2 873
OSOBY W OKRESIE 12 M-CY OD DNIA UKOŃCZENIA NAUKI	A	55	2	8	9	4	5	4	10	9	106
	B	414	43	55	84	13	53	46	108	64	880
KTÓRE UKOŃCZYŁY SZKOŁĘ WYŻSZĄ, DO 27 ROKU ŻYCIA	A	20	1	4	2	1	1	4	1	1	35
	B	143	16	23	11	3	12	19	23	6	256
CUDZOZIEMCY	A								1		1
	B	9					1		1		11
OSOBY W SZCZEGÓLNEJ SYTUACJI NA RYNKU PRACY (Z OGÓŁEM)											
DO 25 ROKU ŻYCIA	A	120	9	21	26	6	20	7	36	21	266
	B	1 027	108	131	254	53	169	119	311	187	2 359
DŁUGOTRWALE BEZROBOTNI	A	157	19	18	36	5	47	12	33	16	343
	B	1 535	111	125	249	49	247	132	333	132	2 913
KOBIECY KTÓRE NIE PODJĘŁY ZATRUDNIENIA PO URODZENIU DZIECKA	A	43	5	5	8	1	10	4	4	3	83
	B	279	18	27	48	10	49	34	41	38	544
POWYŻEJ 50 ROKU ŻYCIA	A	91	9	9	18	2	21	9	12	5	176
	B	901	56	62	92	16	139	64	158	65	1 553
BEZ KWALIFIKACJI ZAWODOWYCH	A	128	7	17	24	3	32	11	23	14	259
	B	1 186	59	93	149	39	173	117	198	132	2 146
BEZ DOŚWIADCZENIA ZAWODOWEGO	A	133	9	18	25	4	21	6	28	14	258
	B	1 091	86	114	204	49	166	94	252	155	2 211
BEZ WYKSZTAŁCENIA ŚREDNIEGO	A	228	22	31	49	12	57	30	51	31	511
	B	2 138	148	185	336	92	347	217	483	278	4 224
SAMOTNIE WYCHOWUJĄCE CO NAJMNIEJ JEDNO DZIECKO DO 18 ROKU ŻYCIA	A	52	4	6	4	2	9	4	7	5	93
	B	564	25	33	44	14	57	41	58	39	875
KTÓRE PO ODBYCIU KARY POZBAWIENIA WOLNOŚCI NIE PODJĘŁY ZATRUDNIENIA	A	17			2	1	3	1	2	1	27
	B	153	3	3	14	4	11	9	25	4	226
NIEPEŁNOSPRAWNI	A	51	2	1	7	1	9	6	6	8	91
	B	504	13	29	34	10	52	29	74	40	785

Tabela nr 5

ROZLICZENIE "ODPŁYWU" BEZROBOTNYCH W PAŹDZIERNIKU 2014 R.

WYSZCZEGÓLNIENIE		JEDNOSTKA									RAZEM		
		Piła	Białośliwie	Kaczory	Łobżenica	Miasteczko Krajńskie	Szydłowo	Ujście	Wyrzysk	Wysoka			
A) PAŹDZIERNIK 2014 R.													
B) NARASTAJĄCO OD POCZĄTKU ROKU													
WYŁĄCZENI Z EWIDENCJI OGÓŁEM		A	585	36	57	70	17	67	44	118	44	1 038	
		B	5 208	344	494	734	217	714	584	1 070	466	9 831	
Z TEGO Z PRZYCZYN													
Z TEGO Z PRZYCZYN	Z TEGO	PODJĘCIA PRACY	A	252	16	19	24	8	28	19	46	11	423
			B	2 219	138	202	266	85	327	276	449	183	4 145
	NIESUBSYDIOWANEJ	A	235	15	16	22	8	28	18	43	11	396	
		B	2 000	125	179	242	74	299	258	420	169	3 766	
	W TYM PRACY SEZONOWEJ	A											
		B	1										1
	SUBSYDIOWANEJ	A	17	1	3	2			1	3			27
		B	219	13	23	24	11	28	18	29	14		379
	Z TEGO	PRAC INTERWENCYJNYCH	A										
			B	6		1			2	2			11
	Z TEGO	ROBÓT PUBLICZNYCH	A										
			B	37	4	3	8	5	6	5	8	6	82
	Z TEGO	PODJĘCIA DZIAŁALNOŚCI GOSPODARCZEJ	A	9		2	2			1			14
			B	86	7	9	8	2	10	6	12	7	147
	Z TEGO	PODJĘCIA PRACY W RAMACH REFUNDACJI KOSZTÓW ZATRUDNIENIA BEZROBOTNEGO	A	2		1					2		5
			B	56	1	10	8	3	8	5	8	1	100
	Z TEGO	INNE	A	6	1						1		8
			B	34	1			1	2		1		39
	Z TEGO	ROZPOCZĘCIA SZKOLENIA	A	19		1	1	1	2	2	3	1	30
			B	114	5	7	8	4	13	9	18	6	184
	Z TEGO	ROZPOCZĘCIA STAŻU	A	24	5	5	11	1	3	2	19	9	79
			B	292	35	33	88	9	38	20	121	46	682
	Z TEGO	ROZPOCZĘCIA REALIZACJI INDYWIDUALNEGO PROGRAMU ZATRUDNIENIA LUB PODPISANIA KONTRAKTU SOCJALNEGO	A										
			B	11					1				12
Z TEGO	ROZPOCZĘCIE PRAC SPOŁECZNIE UŻYTECZNYCH	A	1		1				2			4	
		B	14	10	17	24	5	30	37	4	29	170	
Z TEGO	NIEPOTWIERDZENIA GOTOWOŚCI DO PRACY I ODMOWA BEZ UZASADNIONEJ PRZYCZYNY PRZYJĘCIA PROPOZYCJI ODPOWIEDNIEJ PRACY LUB INNEJ FORMY POMOCY	A	235	10	29	28	6	33	16	44	14	415	
		B	2 183	129	188	258	72	263	199	396	172	3 860	
Z TEGO	DOBROWOLNEJ REZYGNACJI ZE STATUSU BEZROBOTNEGO	A	16	1	1	4			1	1	5	29	
		B	124	12	18	45	12	19	11	62	17	320	

Tabela nr 6

**ROZLICZENIE "NAPŁYWU - ODPIYU" BEZROBOTNYCH W SZCZEGÓLNEJ SYTUACJI
NA RYNKU PRACY - DO 25 ROKU ŻYCIA - W MIESIĄCU PAŹDZIERNIKU 2014 R.**

WYSZCZEGÓLNIENIE A) PAŹDZIERNIK 2014 R. B) NARASTAJĄCO OD POCZĄTKU ROKU	JEDNOSTKA									RAZEM
	Piła	Białosłiwie	Kaczory	Łobżenica	Miasteczko Krajeńskie	Szydłowo	Ujście	Wyrzysk	Wysoka	

NAPŁYW BEZROBOTNYCH W SZCZEGÓLNEJ SYTUACJI NA RYNKU PRACY

BEZROBOTNI ZAREJESTROWANI	A	120	9	21	26	6	20	7	36	21	266
	B	1 027	108	131	254	53	169	119	311	187	2 359
Z TEGO PO RAZ PIERWSZY	A	55	1	11	8	4	9	1	10	11	110
	B	403	27	48	74	16	72	35	104	67	846
PO RAZ KOLEJNY	A	65	8	10	18	2	11	6	26	10	156
	B	624	81	83	180	37	97	84	207	120	1 513

ODPIYU BEZROBOTNYCH W SZCZEGÓLNEJ SYTUACJI NA RYNKU PRACY

WYŁĄCZENI Z EWIDENCJI OGÓŁEM	A	119	8	13	27	3	15	9	40	16	250
	B	1 107	111	151	272	66	190	148	349	179	2 573

Z TEGO Z PRZYCZYŃ

Z TEGO Z PRZYCZYŃ	Z TEGO	Z TEGO	A	51	3	2	6	2	4	4	11	4	87
			B	376	39	60	88	31	68	63	128	61	914
PODJEĆCIA PRACY	NIESUBSYDIOWANEJ	A	50	3	2	6	2	4	4	10	4	85	
		B	355	38	53	84	26	61	63	116	59	855	
W TYM PRACY SEZONOWEJ	A												
	B												
SUBSYDIOWANEJ	A	1							1			2	
	B	21	1	7	4	5	7		12	2		59	
PRAC INTERWENCYJNYCH	A												
	B	2										2	
ROBÓT PUBLICZNYCH	A												
	B	3				2	1		4			10	
PODJEĆCIA DZIAŁALNOŚCI GOSPODARCZEJ	A	1										1	
	B	7		1	2	1	3		5	2		21	
PODJEĆCIA PRACY W RAMACH REFUNDACJI KOSZTÓW ZATRUDNIENIA BEZROBOTNEGO	A								1			1	
	B	6	1	6	2	2	3		3			23	
INNE	A												
	B	3										3	
ROZPOCZĘCIA SZKOLENIA	A	2			1			1	2			6	
	B	16	1	2	4	2	6	1	7	2		41	
ROZPOCZĘCIA STAŻU	A	7	3	3	5			1	11	7		37	
	B	112	19	22	47	4	15	15	57	32		323	
ROZPOCZĘCIA REALIZACJI INDYWIDUALNEGO PROGRAMU ZATRUDNIENIA LUB PODPISANIA KONTRAKTU SOCJALNEGO	A												
	B	3										3	
ROZPOCZĘCIE PRAC SPOŁECZNIE UŻYTECZNYCH	A												
	B								1	3		4	
NIEPOTWIERDZENIA GOTOWOŚCI DO PRACY i ODMOWA BEZ UZASADNIONEJ PRZYCZYNY PRZYJĘCIA PROPOZYCJI ODPOWIEDNIEJ PRACY LUB INNEJ FORMY POMOCY	A	44	1	8	15	1	11	2	13	3		98	
	B	565	47	54	95	21	93	56	135	73		1 139	
BEZROBOTNI, KTÓRZY UTRACILI STATUS OSOBY BĘDĄCEJ W SZCZEGÓLNEJ SYTUACJI NA RYNKU PRACY	A	4					1	2	2			9	
	B	59	2	8	11	2	12	7	16	7		124	

Tabela nr 6b

**ROZLICZENIE "NAPŁYWU - ODPLYWU" BEZROBOTNYCH W SZCZEGÓLNEJ SYTUACJI
NA RYNKU PRACY - DŁUGOTRWALE BEZROBOTNI - W MIESIĄCU PAŹDZIERNIKU 2014 R.**

WYSZCZEGÓLNIENIE	JEDNOSTKA									RAZEM
	Piła	Białośliwie	Kaczory	Łobżenica	Miasteczko Krajeńskie	Szydłowo	Ujście	Wyrzysk	Wysoka	
A) PAŹDZIERNIK 2014 R.										
B) NARASTAJĄCO OD POCZĄTKU ROKU										

NAPŁYW BEZROBOTNYCH W SZCZEGÓLNEJ SYTUACJI NA RYNKU PRACY

BEZROBOTNI		A	157	19	18	36	5	47	12	33	16	343
ZAREJESTROWANI		B	1 535	111	125	249	49	247	132	333	132	2 913
Z TEGO	PO RAZ PIERWSZY	A										
		B										
	PO RAZ KOLEJNY	A	157	19	18	36	5	47	12	33	16	343
		B	1 535	111	125	249	49	247	132	333	132	2 913

ODPLYW BEZROBOTNYCH W SZCZEGÓLNEJ SYTUACJI NA RYNKU PRACY

WYŁĄCZENI Z EWIDENCJI OGÓLEM		A	219	16	12	27	8	30	13	45	13	383
		B	1 751	118	158	280	80	264	205	359	127	3 342

Z TEGO Z PRZYCZYŃ

Z TEGO Z PRZYCZYŃ		A	85	6	4	7	4	13	5	16	1	141
Z TEGO		B	651	41	50	72	27	104	78	128	38	1 189
Z TEGO		A	82	6	3	6	4	13	5	16	1	136
Z TEGO		B	570	35	39	62	22	94	69	117	34	1 042
Z TEGO		A										
Z TEGO		B										
Z TEGO		A	3		1	1						5
Z TEGO		B	81	6	11	10	5	10	9	11	4	147
Z TEGO		A										
Z TEGO		B	5		1			2	1			9
Z TEGO		A										
Z TEGO		B	22	3	3	5	3	2	4	7	2	51
Z TEGO		A	1			1						2
Z TEGO		B	29	3		3	1	3	2	4	2	47
Z TEGO		A			1							1
Z TEGO		B	18		7	2	1	3	2			33
Z TEGO		A	2									2
Z TEGO		B	7									7
Z TEGO		A	6					1				7
Z TEGO		B	44		3	4		3	1	4	2	61
Z TEGO		A	7	2	2	5		2	1	5	1	25
Z TEGO		B	128	15	7	35	2	14	6	52	13	272
Z TEGO		A										
Z TEGO		B	11					1				12
Z TEGO		A	1		1				1			3
Z TEGO		B	12	9	17	21	4	27	33	3	22	148
Z TEGO		A	93	7	5	12	3	13	6	22	8	169
Z TEGO		B	759	43	64	101	22	94	73	152	44	1 352
Z TEGO		A										
Z TEGO		B										

BEZROBOTNI, KTÓRZY UTRACILI STATUS OSOBY
BĘDĄCEJ W SZCZEGÓLNEJ SYTUACJI NA RYNKU
PRACY

Tabela nr 7

WOLNE MIEJSCA PRACY I MIEJSCA AKTYWIZACJI ZAWODOWEJ

Wyszczególnienie		Zgłoszone w miesiącu sprawozdawczym				W końcu miesiąca sprawozdawczego			
		razem	z rubr. 1 dotyczące pracy			razem	w tym niewykorzystane dłużej niż 1 miesiąc		
			subsydiowanej	z sektora publicznego	sezonowej				
		1	2	3	4	5	6		
OGÓŁEM		01	659	175	46	123	361	53	
z ogółem	zatrudnienie lub inna praca zarobkowa	02	523	39	19	123	321	53	
	miejsca aktywizacji zawodowej	03	136	136	27	X	40	0	
	z tego	staże	04	129	129	20	X	37	0
		przygotowanie zawodowe doroślých	05	0	0	0	X	0	0
		prace społecznie użyteczne	06	7	7	7	X	3	0
	dla niepełnosprawnych	07	54	28	0	1	26	0	
	dla osób w okresie do 12 miesięcy od dnia ukończenia nauki	08	23	23	8	0	0	0	

ZGŁOSZENIA ZWOLNIEŃ I ZWOLNIENIA GRUPOWE, ZWOLNIENIA MONITOROWANE*

WYSZCZEGÓLNIENIE <i>na koniec m-ca sprawozdawczego</i>		W MIESIĄCU				NA KONIEC MIESIĄCA			
		Z SEKTORA PUBLICZNEGO		Z SEKTORA PRYWATNEGO		Z SEKTORA PUBLICZNEGO		Z SEKTORA PRYWATNEGO	
		ZAKŁADY	OSOBY	ZAKŁADY	OSOBY	ZAKŁADY	OSOBY	ZAKŁADY	OSOBY
		1	2	3	4	5	6	7	8
zgłoszenia zwolnień grupowych	1	0	0	1	11	0	0	2	11
zwolnienia grupowe	2	0	0	1	1	X	X	X	X
zwolnienia monitorowane	3	0	0	1	11	X	X	X	X

* ujmuje się wyłącznie zgłoszenia dot. zwolnień pracowników zameldowanych na terenie powiatu pilskiego

Tabela 9

Bezrobotni według czasu pozostawania bez pracy, wieku, poziomu wykształcenia i stażu pracy Stan w końcu PAŹDZIERNIKA 2014 r.

1. Bezrobotni ogółem

Wyszczególnienie		Liczba bezrobotnych razem	z tego według czasu pozostawania bez pracy						Liczba bezrobotnych kobiet razem	z tego według czasu pozostawania bez pracy						
			w miesiącach							w miesiącach						
			do 1	1-3	3-6	6-12	12-24	pow. 24		do 1	1-3	3-6	6-12	12-24	pow. 24	
		1	2	3	4	5	6	7	8	9	10	11	12	13	14	
Czas pozostawania bez pracy w miesiącach	do 1	01	845	845						422	422					
	1-3	02	947		947					489		489				
	3-6	03	730			730				412			412			
	6-12	04	1038				1038			547				547		
	12-24	05	907					907		576					576	
	pow. 24	06	837						837	539						539
Wiek	18-24	07	826	231	225	119	106	95	50	495	104	119	79	77	72	44
	25-34	08	1446	256	282	210	278	247	173	936	137	147	134	179	195	144
	35-44	09	1142	157	176	155	231	221	202	659	76	98	80	121	140	144
	45-54	10	1000	120	147	139	224	191	179	542	70	80	72	97	108	115
	55-59	11	673	62	94	83	153	116	165	325	33	42	46	67	53	84
	60 lat i więcej	12	217	19	23	24	46	37	68	28	2	3	1	6	8	8
Wykształcenie	wyższe	13	560	121	116	90	102	80	51	358	78	73	58	66	56	27
	policealne i średnie zawodowe	14	1278	184	241	201	240	227	185	824	94	147	133	141	171	138
	średnie ogólnokształcące	15	430	82	82	66	73	71	56	318	55	47	51	57	61	47
	zasadnicze zawodowe	16	1549	228	269	185	332	272	263	716	96	114	89	128	138	151
	gimnazjalne i poniżej	17	1487	230	239	188	291	257	282	769	99	108	81	155	150	176
Staż pracy ogółem	do 1 roku	18	699	152	117	95	114	98	123	463	84	73	60	77	81	88
	1-5	19	1153	188	218	147	219	221	160	694	94	111	83	130	157	119
	5-10	20	744	114	128	114	161	129	98	440	53	77	69	92	76	73
	10-20	21	957	135	178	123	204	170	147	490	65	83	65	88	101	88
	20-30	22	668	65	95	85	161	118	144	314	35	46	45	63	57	68
	30 lat i więcej	23	298	33	46	62	70	43	44	109	15	14	29	26	14	11
	bez stażu	24	785	158	165	104	109	128	121	475	76	85	61	71	90	92
Ogółem	25	5304	845	947	730	1038	907	837	2985	422	489	412	547	576	539	

Stopa bezrobocia na koniec października 2014 r. wyniosła w powiecie pilskim 10,1%, w województwie wielkopolskim 7,7% i w kraju 11,3%. Na wykresie poniżej przedstawiono stopę bezrobocia w powiecie pilskim, województwie wielkopolskim oraz w kraju na koniec poszczególnych miesięcy.

