

# **POWIATOWY URZĄD PRACY W PIŁE**

---

**BIULETYN INFORMACYJNY**

**ZA LISTOPAD 2013 R.**

---

**PIŁA, GRUDZIEŃ 2013 R.**

**Dane statystyczne zawarte w niniejszej informacji zamieszczone są na stronie internetowej:**

**<http://www.pup.pila.pl/>**

## 1. Zmiany w stanie i strukturze bezrobocia

W Powiatowym Urzędzie Pracy w Pile na koniec listopada 2013 roku zarejestrowanych było 6.712 osób bezrobotnych, w tym 3.683 kobiety. W porównaniu z poprzednim miesiącem bezrobocie w powiecie pilskim wzrosło o 15 osób, tj. o 0,2%, natomiast w odniesieniu do końca listopada 2012 r. było niższe o 557 osób, tj. o 7,7%.

W stosunku do października 2013 r., nastąpił wzrost liczby osób bezrobotnych w 4 jednostkach administracyjnych powiatu, tj.:

1. mig. Ujście – o 14 osób, tj. o 4,1%,
2. mig. Wysoka – o 9 osób, tj. o 3,3%,
3. mig. Wyrzysk – o 4 osoby, tj. o 0,5%,
4. m. Piła – o 3 osoby, tj. o 0,1%.

W 4 jednostkach administracyjnych nastąpił również ich spadek, tj.:

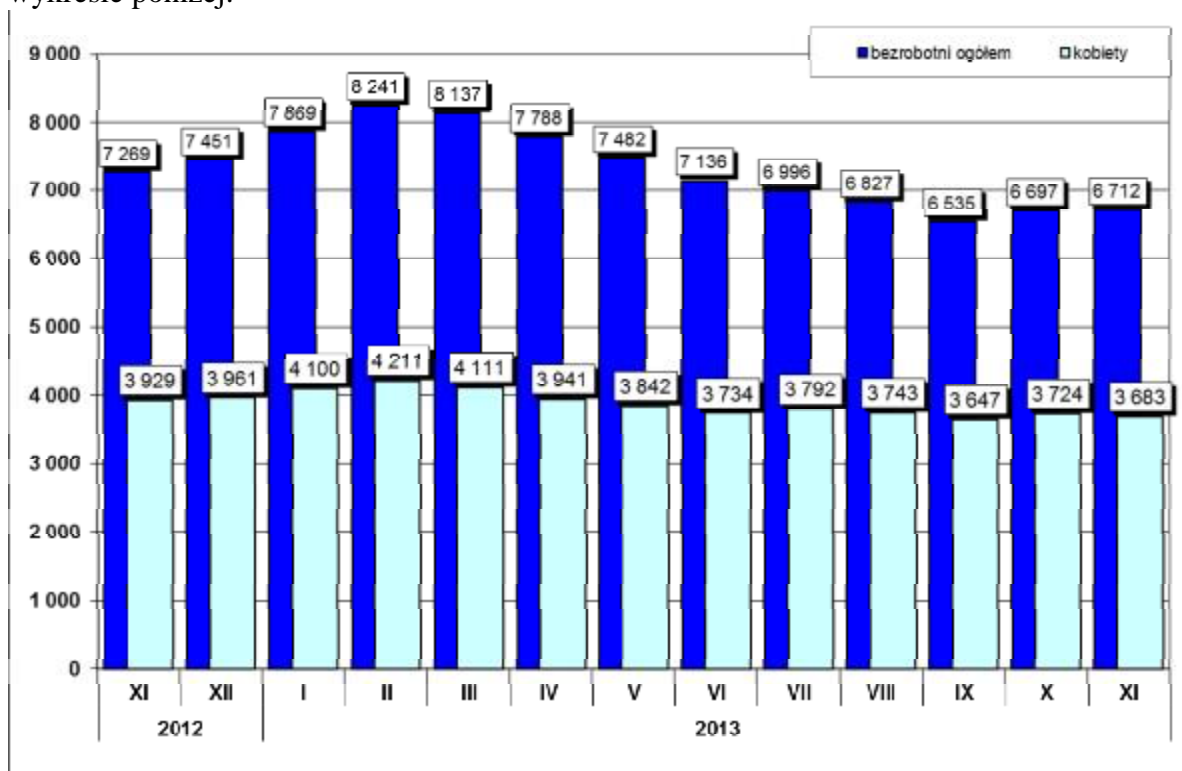
1. g. Szydłowo – o 10 osób, tj. o 1,8%,
2. g. Miasteczko Krajeńskie – o 2 osoby, tj. o 1,4%,
3. g. Białosłowie – o 2 osoby, tj. o 0,8%,
4. g. Kaczory – o 1 osobę, tj. o 0,3%.

Natomiast w mieście i gminie Łobzenica liczba osób bezrobotnych pozostała na poziomie poprzedniego miesiąca br.

W poniższej tabeli przedstawiono zmianę liczby osób bezrobotnych oraz jej dynamikę w stosunku do poprzedniego miesiąca i analogicznego miesiąca w poprzednim roku.

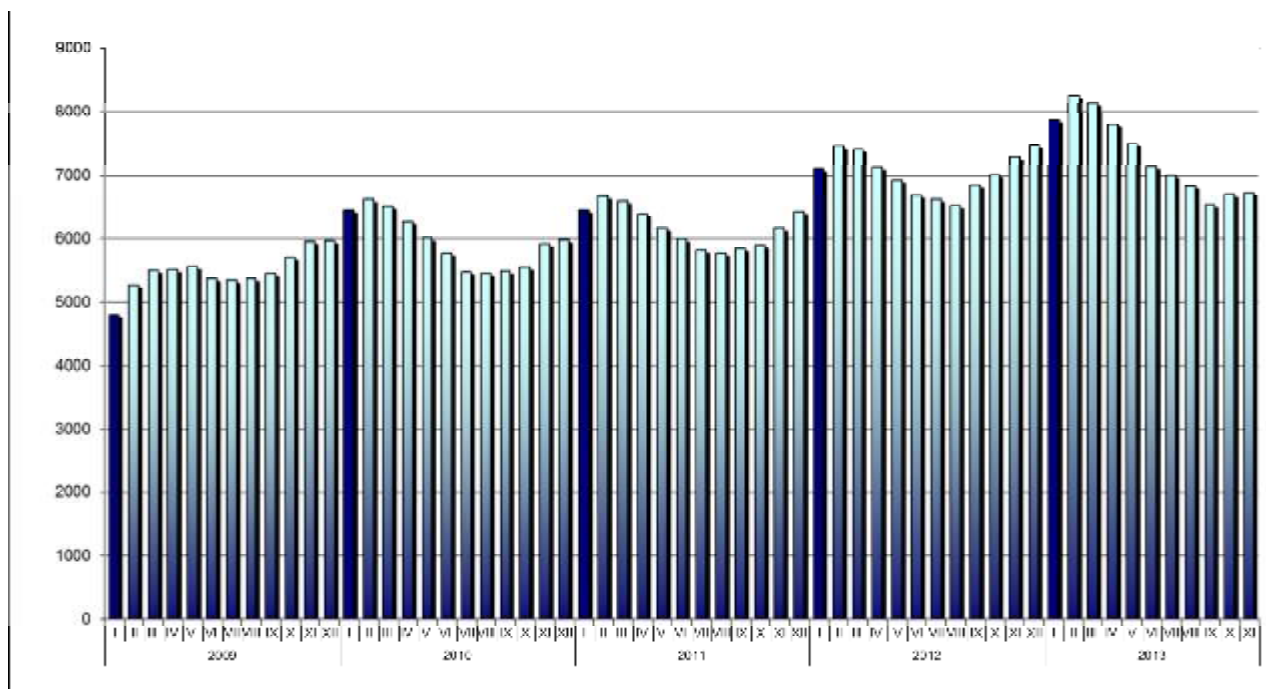
Jednostka	Liczba zarejestrowanych osób bezrobotnych			Różnica			
	30.11.2013 r.	31.10.2013 r.	30.11.2012 r.	30.11.2013 r. / 31.10.2013 r.		30.11.2013 r. / 30.11.2012 r.	
				w liczbach	dynamika	w liczbach	dynamika
miasto Piła	3581	3578	3893	3	100,1	-312	92,0
gmina Białosłowie	240	242	257	-2	99,2	-17	93,4
gmina Kaczory	348	349	354	-1	99,7	-6	98,3
miasto i gmina Łobzenica	444	444	516	0	100,0	-72	86,0
gmina Miasteczko Krajeńskie	144	146	138	-2	98,6	6	104,3
gmina Szydłowo	545	555	548	-10	98,2	-3	99,5
miasto i gmina Ujście	356	342	410	14	104,1	-54	86,8
miasto i gmina Wyrzysk	772	768	812	4	100,5	-40	95,1
miasto i gmina Wysoka	282	273	341	9	103,3	-59	82,7
<b>RAZEM powiat pilski</b>	<b>6712</b>	<b>6697</b>	<b>7269</b>	<b>15</b>	<b>100,2</b>	<b>-557</b>	<b>92,3</b>

Zmiany w poziomie bezrobocia w okresie ostatnich 13 miesięcy zostały przedstawione na wykresie poniżej.



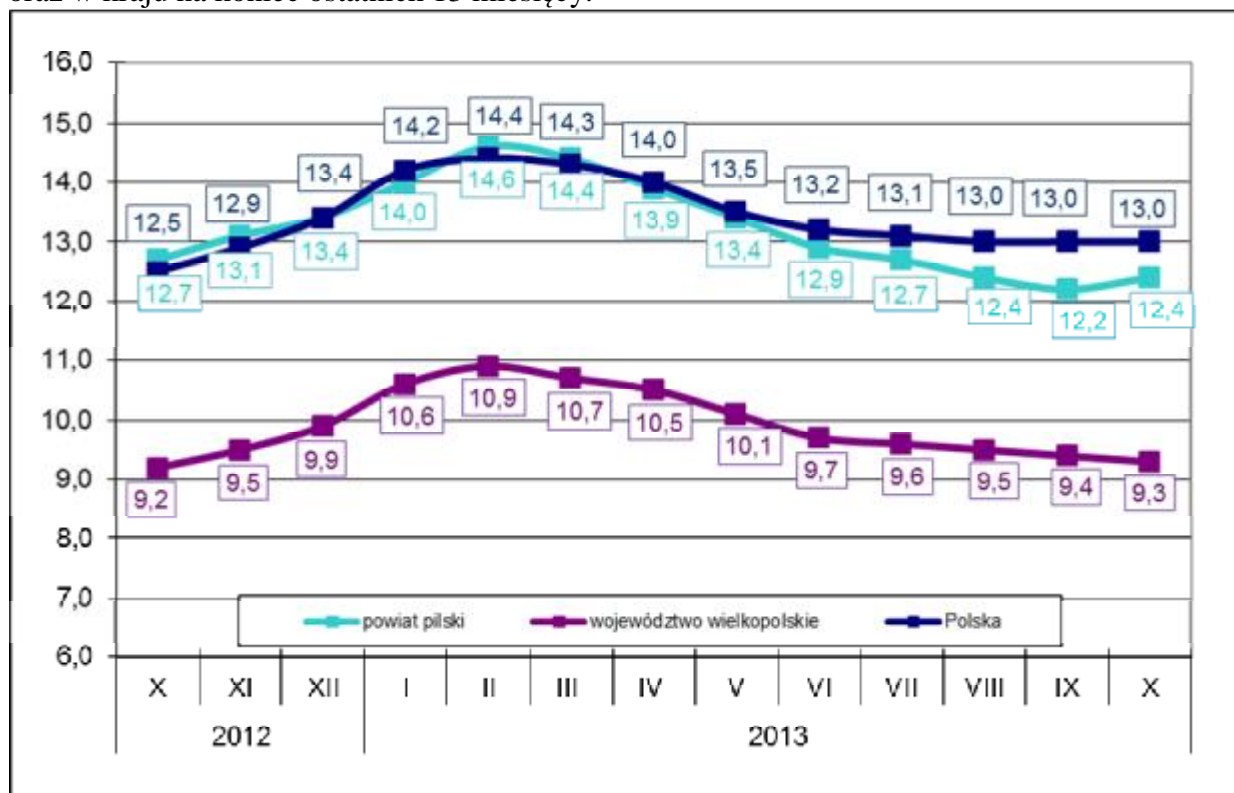
Wykres 1. Liczba zarejestrowanych osób bezrobotnych w powiecie pilskim na koniec ostatnich 13 miesięcy.

Natomiast poziom bezrobocia w powiecie pilskim w okresie od stycznia 2009 roku do listopada 2013 roku został przedstawiony na wykresie 2.



Wykres 2. Poziom bezrobocia w powiecie pilskim w okresie od stycznia 2009 roku do listopada 2013 roku.

Stopa bezrobocia na koniec października 2013 r. wyniosła w powiecie pilskim 12,4%, w województwie wielkopolskim 9,3% i w kraju 13,0%. Na wykresie poniżej przedstawiono stopę bezrobocia w powiecie pilskim, województwie wielkopolskim oraz w kraju na koniec ostatnich 13 miesięcy.



Wykres 3. Stopa bezrobocia w powiecie pilskim, województwie wielkopolskim i w kraju na koniec ostatnich 13 miesięcy.

Wskaźnik bezrobocia rejestrowanego na koniec listopada br. w powiecie pilskim ukształtował się na poziomie 7,5% (wg liczby bezrobotnych na koniec listopada 2013 roku i liczby ludności w wieku produkcyjnym wg stanu na koniec grudnia 2012 r. - najbardziej aktualne dane statystyczne). Ponadto w jednostkach administracyjnych powiatu pilskiego wskaźnik bezrobocia rejestrowanego wyniósł:

1. gm. Szydłowo – 9,6%,
2. mig. Wyrzysk – 8,4%,
3. gm. Białośliwie – 7,6%,
4. m. Piła – 7,4%,
5. mig. Łobżenica – 7,1%,
6. gm. Miasteczko Krajeńskie – 7,0%,
7. g. Kaczory – 6,8%,
8. mig. Ujście – 6,8%,
9. mig. Wysoka – 6,4%.

W populacji osób bezrobotnych przeważały kobiety – ich liczba na koniec listopada 2013 r. wyniosła 3.683 osoby, tj. 54,9% ogółu. W porównaniu z końcem października 2013 roku, udział kobiet był niższy o 0,7 punktu procentowego. Najwyższy odsetek bezrobotnych kobiet zanotowano w gminie Białośliwie – 61,7%, w mieście i gminie Wysoka – 61,3%, w mieście i gminie Wyrzysk – 59,6%. Najniższy odsetek bezrobotnych kobiet odnotowany został w gminie Miasteczko Krajeńskie – 47,9%, w mieście Pile – 52,1% oraz w mieście i gminie Ujście – 56,7%. W pozostałych gminach powiatu udział bezrobotnych kobiet do ogółu bezrobotnych wyniósł w mieście i gminie Łobżenica – 57,0%, w gminie Kaczory – 57,2% oraz w gminie Szydłowo – 57,6%.

W poszczególnych jednostkach administracyjnych powiatu liczba zarejestrowanych samotnych matek oraz kobiet, które po urodzeniu dziecka nie podjęły zatrudnienia przedstawiała się następująco:

Lp.	Gmina	Liczba kobiet zarejestrowanych na koniec 30.11.2013 r.	Liczba bezrobotnych kobiet samotnie wychowujących co najmniej jedno dziecko do 18 roku życia na koniec 30.11.2013 r.	% udział kobiet samotnie wychowujących (...) do zarejestrowanych kobiet	Liczba kobiet, które nie podjęły zatrudnienia po urodzeniu dziecka na koniec 30.11.2013 r.	% udział kobiet, które nie podjęły zatrudnienia (...) do zarejestrowanych kobiet
1.	Piła	1865	446	23,9	385	20,6
2.	Białośliwie	148	32	21,6	28	18,9
3.	Kaczory	199	40	20,1	45	22,6
4.	Łobżenica	253	55	21,7	71	28,1
5.	Miasteczko Krajeńskie	69	12	17,4	11	15,9
6.	Szydłowo	314	67	21,3	80	25,5
7.	Ujście	202	35	17,3	42	20,8
8.	Wyrzysk	460	73	15,9	109	23,7
9.	Wysoka	173	32	18,5	42	24,3
	<b>Ogółem</b>	<b>3683</b>	<b>792</b>	<b>21,5</b>	<b>813</b>	<b>22,1</b>

Na koniec listopada 2013 r. zarejestrowanych było 792, tj. 21,5% kobiet samotnie wychowujących co najmniej jedno dziecko do 18 roku życia. Natomiast 813, tj. 22,1% ogółu zarejestrowanych kobiet, stanowiły kobiety, które po urodzeniu dziecka nie podjęły zatrudnienia.

Szczegółowe informacje dotyczące „napływu” i „odpływu” na terenie poszczególnych gmin powiatu pilskiego w listopadzie 2013 r. przedstawia poniższa tabela.

Lp.	Gmina	Napływ			Odpływ		
		Liczba osób bezrobotnych ogółem	w tym kobiet	% udział	Liczba osób bezrobotnych ogółem	w tym kobiet	% udział
1.	Piła	524	240	45,8	521	263	50,5
2.	Białośliwie	28	10	35,7	30	17	56,7
3.	Kaczory	53	32	60,4	54	35	64,8
4.	Łobżenica	78	30	38,5	78	31	39,7
5.	Miasteczko Krajeńskie	20	8	40,0	22	14	63,6
6.	Szydłowo	62	33	53,2	72	42	58,3
7.	Ujście	64	32	50,0	50	27	54,0
8.	Wyrzysk	115	54	47,0	111	57	51,4
9.	Wysoka	76	36	47,4	67	30	44,8
	<b>Ogółem</b>	<b>1020</b>	<b>475</b>	<b>46,6</b>	<b>1005</b>	<b>516</b>	<b>51,3</b>

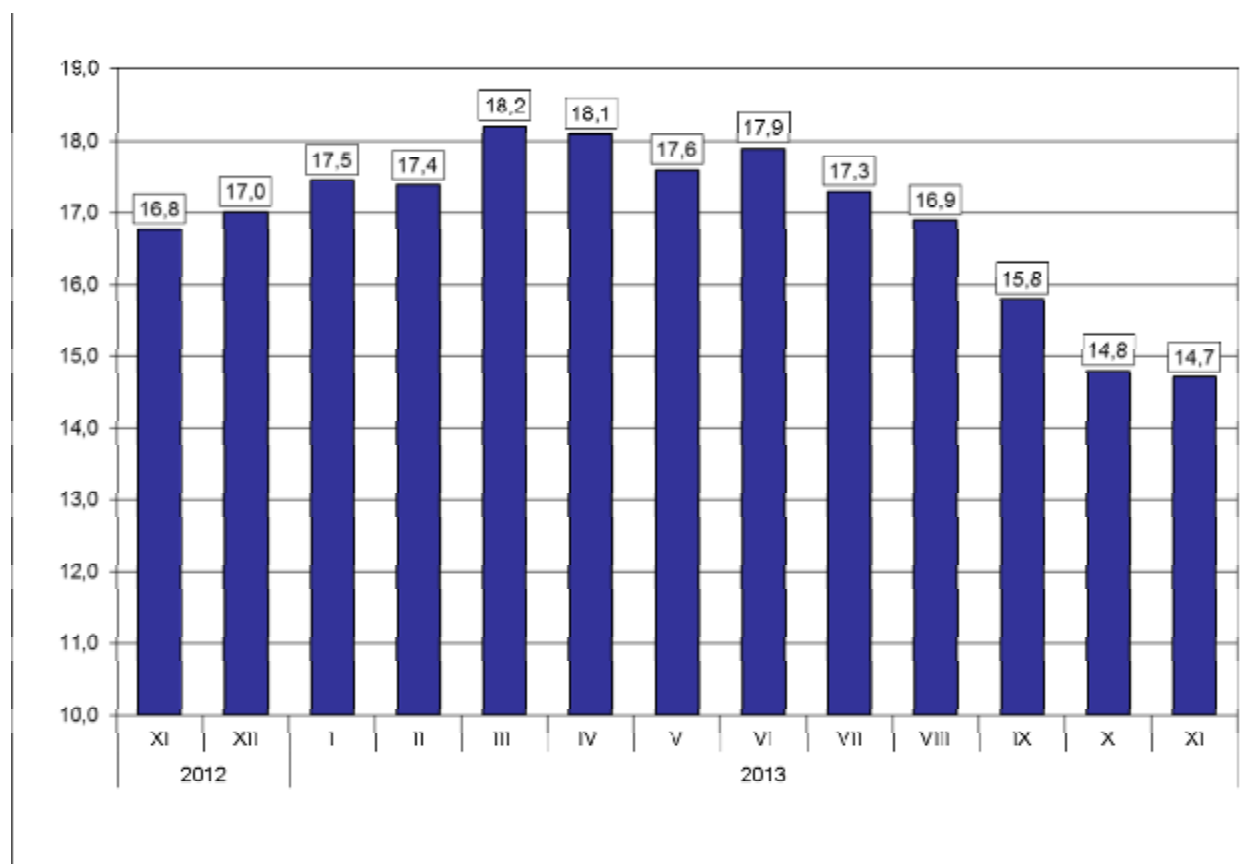
Wśród bezrobotnych w miesiącu listopadzie 2013 r. zarejestrowały się 84 kobiety samotnie wychowujące co najmniej 1 dziecko do 18 roku życia. W porównaniu z napływem w listopadzie 2012 roku, zarejestrowało się o 6 kobiet więcej, a z październikiem 2013 roku o 12 kobiet mniej.

Napływ kobiet samotnie wychowujących co najmniej 1 dziecko do 18 roku życia na terenie powiatu pilskiego w miesiącu listopadzie 2013 r. przedstawiono poniżej.

	Napływ listopad 2013	Napływ listopad 2012
1. m. Piła	54	51
2. gm. Kaczory	7	2
3. mig. Łobżenica	5	9
4. mig Wyrzysk	5	3
5. mig. Wysoka	5	2
6. gm. Szydłowo	4	6
7. mig. Ujście	2	1
8. gm. Miasteczko Krajeńskie	1	2
9. gm. Białośliwie	1	2
Ogółem:	84	78

Na koniec listopada 2013 r. prawo do zasiłku dla bezrobotnych posiadały 989 osób, tj. 14,7% zarejestrowanych. W porównaniu do poprzedniego miesiąca wskaźnik ten spadł o 0,1 punktu procentowego oraz w odniesieniu do końca listopada 2012 r. był on niższy o 2,1 punktu procentowego.

Zmiany wysokości udziału osób z prawem do zasiłku w ogólnej liczbie zarejestrowanych osób bezrobotnych w ciągu ostatnich 13 miesięcy zostały przedstawione na wykresie 4.



Wykres 4. Udział osób z prawem do zasiłku w ogólnej liczbie zarejestrowanych osób bezrobotnych na koniec ostatnich 13 miesięcy.

W okresie analizowanego miesiąca w Powiatowym Urzędzie Pracy w Pile zarejestrowało się 1.020 osób, w tym 475 kobiet. W porównaniu z listopadem 2012 r. „napływ” do bezrobocia był niższy o 108 osób, tj. o 9,6%. Szczegółowe informacje dotyczące osób nowozarejestrowanych z podziałem na poszczególne gminy powiatu pilskiego zostały przedstawione w tabeli 4 i 4a.

Spośród osób nowo zarejestrowanych 847 pracowało zawodowo przed nabyciem statusu bezrobotnego – stanowiły one 83,0% „napływu” do bezrobocia. Porównując z analogicznym okresem 2012 roku, udział osób poprzednio pracujących wśród nowo zarejestrowanych był wyższy o 1,8 punktu procentowego.

Udział podstawowych grup bezrobotnych wśród osób nowozarejestrowanych oraz wśród ogólnej liczby osób bezrobotnych na koniec listopada 2013 r. przedstawiał się następująco:

Podstawowe grupy osób bezrobotnych	Udział wśród osób <b>nowozarejestrowanych</b> w listopadzie 2013 r. (%)	Udział wśród <b>ogółu zarejestrowanych</b> na koniec listopada 2013 r. (%)
kobiety	46,6	54,9
osoby poprzednio pracujące	83,0	84,1
– w tym zwolnione z przyczyn dot. zakładu pracy	5,2	5,8
osoby z prawem do zasiłku	19,6	14,7
osoby zamieszkałe na wsi	36,2	35,5
osoby w okresie do 12 miesięcy od dnia ukończenia nauki	7,5	5,3

Dokładne informacje o poszczególnych kategoriach zarejestrowanych osób – podane w liczbach bezwzględnych – przedstawiają tabele nr 1, 2 i 3.

Wśród osób, które zarejestrowały się w Urzędzie w listopadzie 2013 r., 159 zarejestrowało się po raz pierwszy, a 861 po raz kolejny, co stanowiło odpowiednio: 15,6% i 84,4% spośród ogółu osób nowo zarejestrowanych. W analogicznym okresie 2012 roku wskaźniki te wyniosły odpowiednio: 18,9% oraz 81,1%.

Ponadto 36,2% (369 osób) nowych rejestracji stanowili mieszkańcy wsi – o 1,7 punktu procentowego mniej aniżeli w listopadzie 2012 roku.

Wśród zarejestrowanych osób bezrobotnych można wyróżnić osoby będące w szczególnej sytuacji na rynku pracy. Ich udział w ogólnej liczbie zarejestrowanych osób bezrobotnych oraz wśród osób nowozarejestrowanych przedstawiono w tabeli poniżej.

Osoby będące w szczególnej sytuacji na rynku pracy	Udział wśród osób <b>nowozarejestrowanych</b> w listopadzie 2013 r. (%)	Udział wśród <b>ogółu zarejestrowanych</b> na koniec listopada 2013 r. (%)
do 25 roku życia	24,3	17,9
długotrwale bezrobotne	36,9	44,9
kobiety, które nie podjęły zatrudnienia po urodzeniu dziecka	6,5	12,1
powyżej 50 roku życia	21,8	24,9
bez kwalifikacji zawodowych	23,6	25,2
bez doświadczenia zawodowego	22,8	21,8
bez wykształcenia średniego	55,7	56,1
samotnie wychowujące co najmniej jedno dziecko do 18 roku życia	10,3	13,7
które po odbyciu kary pozbawienia wolności nie podjęły zatrudnienia	2,6	2,2
niepełnosprawni	9,2	9,0



W listopadzie 2013 r. z ewidencji bezrobotnych Powiatowego Urzędu Pracy w Pile wyłączono 1.005 osób (w tym 516 kobiet) – o 138 osób, tj. o 15,9% więcej aniżeli w listopadzie 2012 r. Najwięcej osób bezrobotnych wyłączono w mieście Pile – 521 osób. W pozostałych jednostkach administracyjnych powiatu wyłączono: Wyrzysku – 111 osób, Łobzenicy – 78 osób, Szydłowie – 72 osoby, Kaczorach – 54 osoby, Ujściu – 50 osób, Wysokiej – 67 osób, Białośliwiu – 30 osób i Miasteczku Krajeńskim – 22 osoby.

Szczegółowe informacje dotyczące osób wyłączonych z ewidencji Powiatowego Urzędu Pracy w Pile, w podziale na gminy, przedstawiono w tabeli nr 5, natomiast rozliczenie „napływu” i „odpływu” osób do 25 roku życia, powyżej 50 roku życia oraz osób długotrwale bezrobotnych, w podziale na gminy, przedstawiają tabele nr 6, 6a i 6b.

Spośród ogółu wyłączonych, 329 osób (32,7%) podjęło pracę (w listopadzie 2012 r. – 336 osób, tj. 38,8%), z czego:

- pracę niesubsydiowaną – 279 osób, tj. 27,8% ogółu wyłączonych,
- pracę subsydiowaną – 50 osób, tj. 5,0% ogółu wyłączonych.

Pozostałe 676 osób (67,3%) wyłączono z powodu:

- rozpoczęcia stażu – 152 osoby, tj. 15,1% ogółu wyłączonych,
- rozpoczęcia szkolenia – 91 osób, tj. 9,1%,
- niepotwierdzenia gotowości do podjęcia pracy – 351 osób, tj. 34,9% (w listopadzie 2012r. 280 osób, tj. 32,3%),
- odmowy bez uzasadnionej przyczyny przyjęcia propozycji odpowiedniego zatrudnienia lub innej pracy zarobkowej lub uczestnictwa w aktywnych programach rynku pracy – 24 osoby, tj. 2,4% (w listopadzie 2012 r. – 16 osób, tj. 1,8%),
- rozpoczęcia prac społecznie użytecznych – 12 osób, tj. 1,2%,
- dobrowolnej rezygnacji ze statusu bezrobotnego – 9 osób, tj. 0,9%,
- nabycia praw do świadczenia przedemerytalnego – 11 osób, tj. 1,1%,
- nabycia praw emerytalnych lub rentowych – 7 osób, tj. 0,7%,
- podjęcia nauki – 3 osoby, tj. 0,3%,
- rozpoczęcia przygotowania zawodowego dorosłych – 2 osoby, tj. 0,2%,
- ukończenia 60/65 lat – 3 osoby, tj. 0,3%,
- innych przyczyn – 11 osób, tj. 1,1% wyłączonych.

W listopadzie 2013 r. aktywnymi formami przeciwdziałania bezrobociu zostały objęte 293 osoby:

- |  |              |
|--|--------------|
| – stażami  | – 152 osoby, |
| – szkoleniami  | – 91 osób,   |
| – robotami publicznymi   | – 1 osoba,   |
| – pracą w ramach refundacji kosztów wyposażenia stanowiska pracy | – 18 osób,   |
| – dotacjami na podjęcie działalności gospodarczej                | – 25 osób,   |
| – innymi (PFRON)   | – 6 osób.    |

W okresie analizowanego miesiąca do Urzędu zgłoszono 273 wolne miejsca pracy i miejsca aktywizacji zawodowej, tj. o 69 więcej aniżeli w listopadzie 2012 r. oraz o 93 mniej niż w październiku 2013 r. Spośród wszystkich wolnych miejsc pracy, 198 dotyczyło zatrudnienia lub innej pracy zarobkowej (w tym 32 – pracy subsydiowanej), a 75 dotyczyło miejsc aktywizacji zawodowej. 166 wolnych miejsc pracy (60,8%) dotyczyło pracy niesubsydiowanej, a 107 (39,2%) pracy subsydiowanej. Ponadto 41 wolnych miejsc pracy dotyczyło propozycji zatrudnienia lub aktywizacji zawodowej w sektorze publicznym, a 18 – zatrudnienia osób niepełnosprawnych.

Szczegółowe informacje dotyczące wolnych miejsc pracy i miejsc aktywizacji zawodowej zostały przedstawione w tabeli nr 7.

W listopadzie 2013 r. 3 zakłady pracy dokonały zwolnienia 4 pracowników z przyczyn nie dotyczących pracowników:

- |                                       |            |
|---------------------------------------|------------|
| – Pol-Dróg Piła Sp. z o. o.           | – 1 osoba, |
| – Philips Lighting Poland S. A.       | – 1 osoba, |
| – PKO Bank Polski Centrum Kadr i Płac | – 2 osoby. |

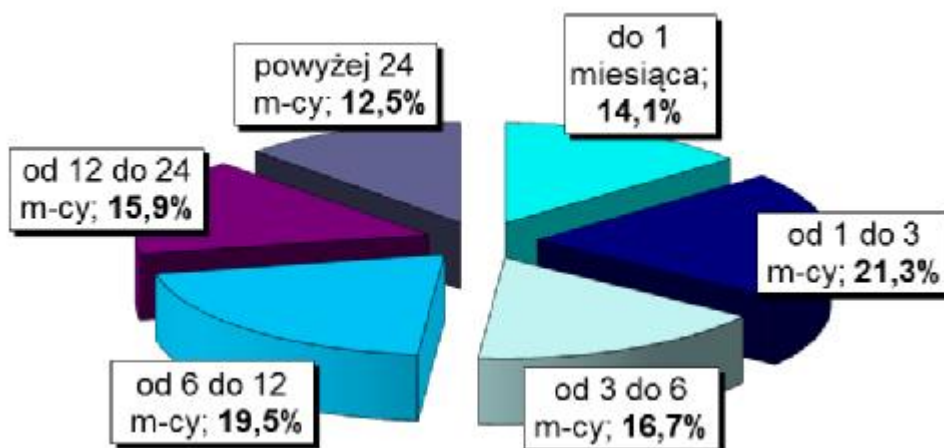
Porównując z analogicznym miesiącem 2012 r., zwiększyła się:

- liczba zwolnionych pracowników o 2 osoby,
- liczba zwalniających zakładów pracy o 2 zakłady.

Na koniec listopada 2013 roku w Powiatowym Urzędzie Pracy w Pile zarejestrowanych było 325 osób zwolnionych z przyczyn nie dotyczących pracowników, tj. o 39 osób (13,6%) więcej aniżeli na koniec listopada 2012 roku.

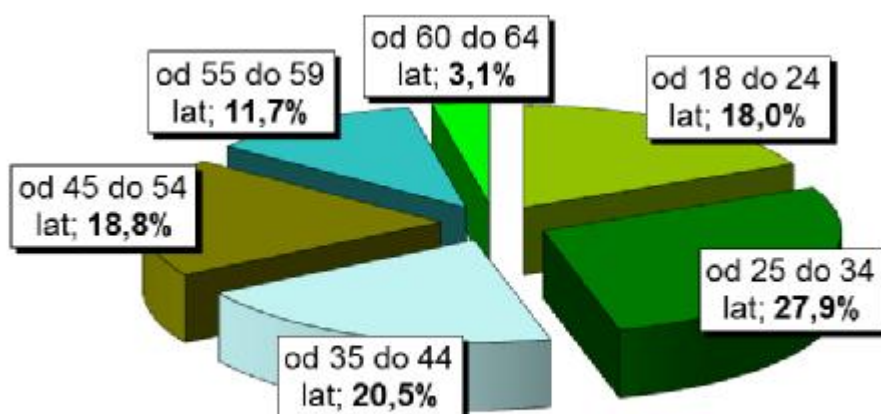
## 2. Charakterystyka populacji bezrobotnych

Analizując populację zarejestrowanych osób bezrobotnych pod względem czasu pozostawania bez pracy można zauważyć, że na koniec listopada br. najliczniejszą grupę stanowiły osoby pozostające bez pracy od 1 do 3 miesięcy – 1.429 osób, tj. 21,3% ogółu. Liczną była również grupa osób pozostających bez pracy od 6 do 12 miesięcy – 1.311 osób, tj. 19,5% oraz od 3 do 6 miesięcy – 1.122 osoby, tj. 16,7%. Najmniej liczną grupę stanowiły osoby pozostające bez pracy powyżej 24 miesiąca – 842 osoby, tj. 12,5% ogółu. Na wykresie 5. przedstawiono strukturę osób bezrobotnych ze względu na czas pozostawania bez pracy.



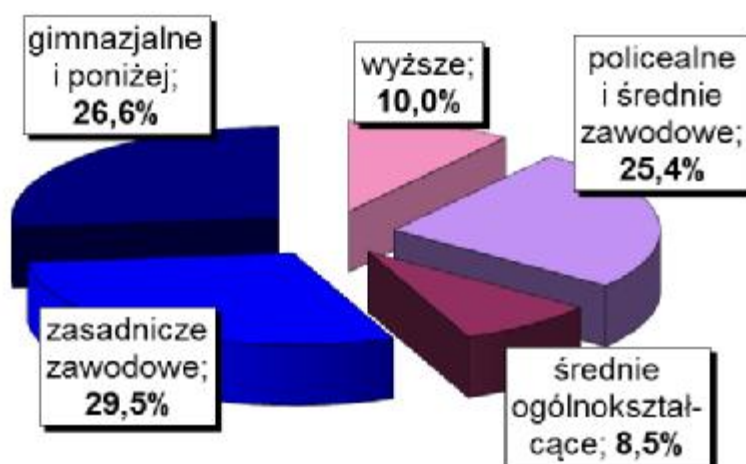
Wykres 5. Struktura osób bezrobotnych według czasu pozostawania bez pracy – stan na koniec listopada 2013 r.

Biorąc pod uwagę wiek osób bezrobotnych należy wskazać, że najwięcej zarejestrowanych mieściło się w przedziale wiekowym od 25 do 34 roku życia – 1.875 osób, tj. 27,9% ogółu. Liczną była również grupa osób z przedziału od 35 do 44 lat – 1.377 osób, tj. 20,5% ogółu. Najmniej liczne grupy wiekowe stanowiły osoby od 55 do 59 roku życia – 786 osób, tj. 11,7% oraz od 60 do 64 roku życia – 207 osób, tj. 3,1% ogółu. Na wykresie poniżej przedstawiono strukturę osób bezrobotnych ze względu na wiek.



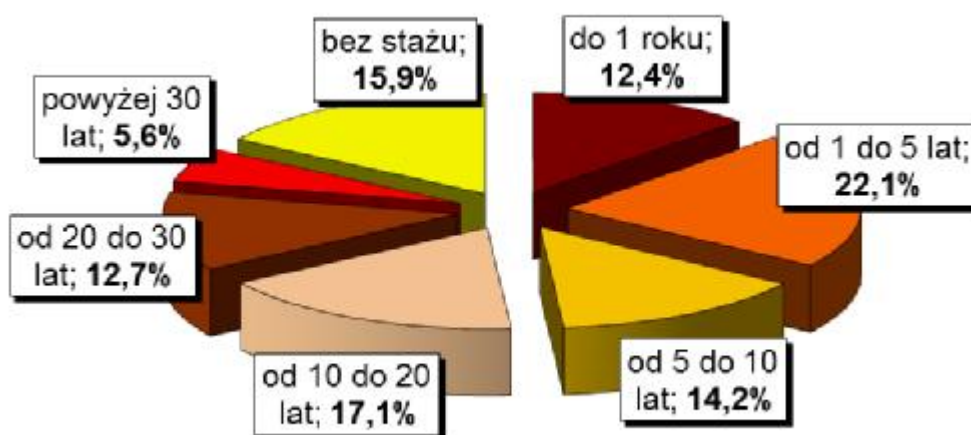
Wykres 6. Struktura osób bezrobotnych według wieku – stan na koniec listopada 2013 r.

Charakteryzując osoby bezrobotne pod względem posiadanego wykształcenia należy podkreślić, że najliczniejsza była grupa osób posiadających wykształcenie zasadnicze zawodowe – 1.977 osób, tj. 29,5% ogółu. Bardzo liczna była również grupa osób z wykształceniem gimnazjalnym i poniżej – 1.786 osób, tj. 26,6% ogółu oraz z wykształceniem na poziomie policealnym i średnim zawodowym – 1.708 osób, tj. 25,4% ogółu. Wyższe wykształcenie posiadało 671 osób, tj. 10,0% ogółu, natomiast najmniej osób posiadało wykształcenie średnie ogólnokształcące – 570 osób, tj. 8,5% ogółu. Na poniższym wykresie została przedstawiona struktura osób bezrobotnych ze względu na posiadane wykształcenie.



Wykres 7. Struktura osób bezrobotnych według wykształcenia – stan na koniec listopada 2013 r.

Pod względem posiadanego stażu pracy, najliczniejszą grupę stanowiły osoby ze stażem od 1 do 5 lat – 1.484 osoby, tj. 22,1% ogółu. Liczna była również grupa osób ze stażem od 10 do 20 lat – 1.145 osób, tj. 17,1% oraz bez stażu pracy – 1.069 osób, tj. 15,9% ogółu. Najmniej osób posiadało ponad 30 lat stażu pracy – 376 osób, tj. 5,6% ogółu. Na wykresie 8. przedstawiono strukturę osób bezrobotnych ze względu na staż pracy.



Wykres 8. Struktura osób bezrobotnych według stażu pracy – stan na koniec listopada 2013 r.

Szczegółowe dane dotyczące liczby osób bezrobotnych według czasu pozostawania bez pracy, wieku, poziomu wykształcenia oraz stażu pracy, przedstawiono w tabeli nr 9.

### 3. Działania Urzędu na powiatowym rynku pracy

W listopadzie 2013r. doradcy zawodowi w Powiatowym Urzędzie Pracy świadczyli 718 usług, z tego:

- 713 dla osób bezrobotnych,
- 5 dla osób niezarejestrowanych.

#### Liczba wizyt osób korzystających z usług doradców zawodowych

Lp.	Rodzaj usługi	Liczba wizyt osób:		
		bezrobotnych	poszukujących pracy	niezarejestrowanych
1.	rozmowa wstępna	166	0	0
2.	porada indywidualna	357	0	0
3.	indywidualna informacja zawodowa	13	0	5
4.	grupowa informacja zawodowa	153	0	0
5.	porada grupowa	24	0	0

W w/w okresie doradcy zawodowi przygotowali indywidualny plan działania dla 299 osób bezrobotnych.

W listopadzie 2013r. przeprowadzono 22 spotkania w ramach grupowej informacji zawodowej. Były to spotkania adresowane do osób bezrobotnych:

- nowozarejestrowanych,
- z wykształceniem podstawowym i gimnazjalnym,
- do 25 roku życia,
- długotrwale bezrobotnych,
- niepełnosprawnych,
- nie posiadających kwalifikacji zawodowych,
- zainteresowanych uruchomieniem działalności gospodarczej lub spełniających warunki do udziału w projekcie „Mój wybór – moja przyszłość” współfinansowanym ze środków Europejskiego Funduszu Społecznego,
- niepełnosprawnych, spełniających warunki do udziału w projekcie „Od warsztatu do etatu”, współfinansowanym ze środków Europejskiego Funduszu Społecznego,
- po 50-tym roku życia,
- bez kwalifikacji zawodowych,
- zwolnionych z pracy z przyczyn nie dotyczących pracowników.

Tematem spotkań były zagadnienia dotyczące podstawowych usług i instrumentów rynku pracy, realizowanych projektów oraz ogólnej sytuacji na lokalnym rynku pracy. Dodatkowo na spotkaniach z osobami z wykształceniem podstawowym i gimnazjalnym oraz z osobami do 25 roku życia poinformowano o bezpłatnych szkołach na terenie Piły i możliwościach podjęcia nauki oraz o kursach kwalifikacyjnych realizowanych przez Powiatowe Centrum Edukacji w Pile oraz Centrum Kształcenia „Nauka” w Pile. Na spotkaniu z udziałem pracownika Centrum Edukacji i Pracy Młodzieży w Pile poinformowano o proponowanych przez tę instytucję usługach. Podjęto próbę motywacji osób do jak największych wysiłków w kierunku rozważenia możliwości zdobycia lub podniesienia kwalifikacji zawodowych.

Na spotkaniu rekrutacyjnym uczestników projektu „Od warsztatu do etatu” przedstawiono cele, zasady rekrutacji, poszczególne działania do realizacji w ramach w/w projektu. Osoby zainteresowane wypełniły wstępną deklarację uczestnictwa w projekcie. Po spotkaniu doradca zawodowy przeprowadził indywidualne rozmowy doradcze z osobami chętnymi do udziału w projekcie. Dokonano analizy sytuacji zawodowej, z uwzględnieniem potencjału zawodowego, przeciwwskazań zdrowotnych do pracy oraz motywacji do pozyskania kwalifikacji zawodowych, do rozwoju zawodowego i wejścia na rynek pracy.

Natomiast na spotkaniach informujących o realizowanym przez PUP w Pile projekcie EFS „Mój wybór – moja przyszłość” przedstawiono założenia projektu oraz szczegółowo omówiono kryteria przyznawania środków na podjęcie działalności gospodarczej.

Na zakończenie spotkań uczestnicy otrzymywali w zależności od potrzeb: ulotki informacyjne, wykazy stron internetowych, wzory dokumentów aplikacyjnych, oraz do wglądu wykaz aktualnych ofert pracy, jak również kryteria, formularze rekrutacyjne, wnioski.

W ramach poradnictwa grupowego odbyło się 6 porad grupowych:

- „Warsztat samopoznania” – na zajęciach osoby mogły poznać swoje mocne i słabe strony, sprecyzować zainteresowania oraz poznać możliwości aktywizacji;
- „W poszukiwaniu zawodu” – zajęcia miały na celu uświadomienie potrzeby podejmowania działań w kierunku nabycia kwalifikacji, poznanie własnych zainteresowań zawodowych oraz wzmocnienie motywacji do podjęcia dalszej edukacji;
- „Przedsiębiorczość – to jest to?” – celem zajęć było przekazanie wiedzy na temat warunków i możliwości uzyskania dofinansowania na uruchomienie własnej firmy, zwiększenie świadomości własnych cech predysponujących do samozatrudnienia, zdobycie wiedzy o prowadzeniu własnej firmy;
- „Skuteczna komunikacja z pracodawcą” – uczestnicy spotkania mogli zdobyć wiedzę o rodzajach i źródłach komunikacji, doskonalić umiejętności prowadzenia rozmowy z pracodawcą;
- „Droga do podjęcia pracy” – celem zajęć było zainspirowanie do większej aktywności w poszukiwaniu pracy, m.in. poprzez podniesienie poziomu motywacji, dostarczenie wiedzy nt. aktywnych metod poszukiwani pracy, odpowiednie zaprezentowanie się podczas rozmowy kwalifikacyjnej oraz nabycie umiejętności sporządzania dokumentów aplikacyjnych;
- „Mama wraca do pracy” – celem zajęć było wyposażenie uczestniczek w odpowiednią wiedzę i umiejętności, zwiększające szanse na powrót do

zatrudnienia, m.in. poprzez zwiększenie poziomu poczucia własnej wartości, przyjęcie aktywnej postawy w procesie szukania pracy, identyfikacja własnych potrzeb, określenie celu zawodowego oraz umiejętność planowanie czasu.

W Klubach Pracy odbyło się 9 zajęć aktywizacyjnych, w których udział wzięły 44 osoby bezrobotne, na temat:

- „Skutecznie szukam pracy”. Uczestnikom przedstawiono informacje na temat aktualnej sytuacji na rynku pracy, metod aktywnego poszukiwania pracy oraz barier na drodze do zatrudnienia. Omówiono także sposoby komunikowania się i prezentacji.
- „Sztuka mówienia i zachowania asertywne w poszukiwaniu pracy”. Na zajęciach uczestnicy zdobywali wiedzę dotyczącą komunikacji interpersonalnych. Zapoznali się z pojęciem asertywności, rozwijali umiejętności stosowania zachowań asertywnych w trakcie poszukiwania zatrudnienia.
- „Aktywnie szukam pracy”. Na zajęciach przedstawiono uczestnikom metody poszukiwania zatrudnienia oraz zasady pisania dokumentów aplikacyjnych i autoprezentacji.
- „Rynek pracy – analiza i drogi poszukiwania pracy”. W trakcie zajęć uczestnicy zdobyli wiedzę na temat analizy lokalnego rynku pracy oraz źródeł informacji o rynku pracy. Poszerzyli wiedzę z zakresu sposobów poszukiwania pracy oraz nabyli umiejętności poszukiwania pracy za pośrednictwem Internetu.
- „Oko w oko z pracodawcą” – W trakcie zajęć uczestnicy zdobyli wiedzę z zakresu rekrutacji i selekcji pracowników oraz poznali zasady prowadzenia rozmów z pracodawcą. Nabyli umiejętności przygotowania się do rozmowy kwalifikacyjnej i rozmowy telefonicznej z pracodawcą oraz zapoznali się z najczęściej popełnianymi błędami podczas rozmowy kwalifikacyjnej.

Ponadto w listopadzie 2013r. odbyły się zajęcia aktywizacyjne - warsztaty w ramach projektów: „Wracamy do pracy” – skierowane do osób po 50 roku życia oraz „Od warsztatu do etatu” – dla osób niepełnosprawnych z lekkim stopniem niepełnosprawności. Warsztaty miały za zadanie, m.in. uzupełnić i poszerzyć wiedzę uczestników z zakresu aktywnego poszukiwania pracy.

Ponadto 7 osób bezrobotnych skorzystało z dostępu do elektronicznej bazy danych.

W listopadzie 2013r. nawiązano współpracę z 40 nowymi partnerami, w tym z 32 z inicjatywy pośredników pracy.

Pośrednicy pracy pozyskali wolne miejsca pracy i aktywizacji zawodowej na 37 stanowisk, z tego:

- od nowych partnerów na 5 stanowisk,
- od partnerów dotychczasowych na 32 stanowiska.

Ponadto partnerzy zgłosili wolne miejsca pracy i aktywizacji zawodowej na 161 stanowisk, z tego:

- nowi partnerzy na 13 stanowisk,
- dotychczasowi partnerzy na 148 stanowisk.

Pośrednicy zorganizowali giełdę pracy na:

- 1 stanowisko pracownik gospodarczy w ramach refundacji kosztów wyposażenia lub doposażenia stanowiska pracy. W spotkaniu uczestniczyło 14 osób, pracodawca dokonał wyboru kandydata.
- 2 stanowiska pracownik porządkowy. W spotkaniu uczestniczyło 13 osób, pracodawca nie dokonał wyboru kandydata.
- 2 stanowiska kierownik rejonu. W spotkaniu uczestniczyło 14 osób, do dalszego etapu rekrutacji pracodawca zaprosił 4 osoby.

Ponadto zorganizowano spotkania rekrutacyjne na:

- 5 stanowisk pracownik restauracji – oferta stażu. W spotkaniu uczestniczyło 16 osób, oferta została zrealizowana.
- 1 stanowisko optyk okularowy. W spotkaniu uczestniczyło 16 osób, pracodawca nie dokonał wyboru kandydata.
- 1 stanowisko przedstawiciel handlowy. W spotkaniu uczestniczyło 10 osób, pracodawca nie dokonał wyboru kandydata.

W listopadzie 2013r. przedstawiciele Urzędu uczestniczyli w:

- spotkaniu zespołu powołanego w celu opracowania Programu Promocji Zdrowia Psychicznego gminy Wyrzysk na lata 2013-2015.  
W spotkaniu uczestniczyli przedstawiciele: MGOPS w Wyrzysku, Szkoły Podstawowej w Wyrzysku, Poradni Psychologiczno – Pedagogicznej w Wyrzysku, Poradni Zdrowia Psychicznego w Wyrzysku, Posterunku Policji w Wyrzysku oraz PUP w Pile. Podczas spotkania przedstawiono projekt Programu Promocji Zdrowia Psychicznego dla gminy Wyrzysk oraz omówiono główne priorytety oraz cele wyszczególnione w Programie. Jednym z zakładanych celów szczegółowych Programu będzie aktywizacja zawodowa osób z zaburzeniami psychicznymi. W realizację tego celu zaproponowano włączenie Powiatowego Urzędu Pracy w Pile w zakresie kontaktu osób z zaburzeniami psychicznymi z pośrednikami pracy w celu przedstawienia ofert pracy;
- spotkaniu zorganizowanym przez Zakład Ubezpieczeń Społecznych w Pile w ramach „Tygodnia Przedsiębiorcy”, na którym udzielano informacji na temat możliwości uzyskania dofinansowania przez osoby bezrobotne na podjęcie działalności gospodarczej;
- uroczystości z okazji X-lecia Warsztatów Terapii Zajęciowej i XV-lecia Polskiego Stowarzyszenia na Rzecz Osób z Upośledzeniem Umysłowym Koło w Pile;
- spotkaniu zorganizowanym przez Gminę Piła w ramach projektu „Akcelerator przedsiębiorczości – działania wspierające rozwój przedsiębiorczości poza obszarami metropolitalnymi”. Celem projektu było stworzenie, wdrożenie i upowszechnienie spójnego modelu kreowania i wspierania przedsiębiorczości w branżach kreatywnych, opartego na współpracy jednostek samorządu terytorialnego i instytucji otoczenia biznesu w regionach poza metropolitalnych.



Ponadto w mediach („NaGłos”) promowano projekt „Mój wybór – moja przyszłość” współfinansowany ze środków Europejskiego Funduszu Społecznego, w szczególności możliwość uzyskania dofinansowania na podjęcie działalności gospodarczej.

Dyrektor Urzędu uczestniczyła w XXXIV Sesji Rady Powiatu w Pile, w posiedzeniu Komisji Polityki Społecznej, Zdrowia i Bezpieczeństwa Rady Powiatu w Pile, na którym przedstawiła do zaakceptowania projekty uchwał w sprawie zmiany:

- uchwały nr IX. 88.2011 Rady Powiatu w Pile z dnia 29 września 2011 roku w sprawie realizacji projektu „Inwestycja w kadry - wysoka jakość usług” współfinansowanego z Europejskiego Funduszu Społecznego,
- uchwały nr XIX/267/08 Rady Powiatu w Pile z dnia 24 kwietnia 2008r. w sprawie zatwierdzenia i przystąpienia do realizacji w latach 2008-2013 projektu systemowego „Mój wybór – moja przyszłość” współfinansowanego z Europejskiego Funduszu Społecznego,
- Uchwały nr XIX.189.2012 Rady Powiatu w Pile z dnia 30 sierpnia 2012r. w sprawie realizacji projektu „Od warsztatu do etatu” współfinansowanego z Europejskiego Funduszu Społecznego.

Tabela nr 1

**STAN I STRUKTURA BEZROBOCIA NA KONIEC LISTOPADA I W LISTOPADZIE 2013 R.**

WYSZCZEGÓLNIENIE		BEZROBOTNI ZAREJESTROWANI		BEZROBOTNI, KTÓRZY PODJĘLI PRACĘ		BEZROBOTNI ZAREJESTROWANI				
						OGÓŁEM		W TYM Z PRAWEM DO ZASIŁKU		
		W MIESIĄCU SPRAWOZDAWCZYM		W KOŃCU M-CA SPRAWOZDAWCZEGO						
		Razem	Kobiety	Razem	Kobiety	Razem	Kobiety	Razem	Kobiety	
		1	2	3	4	5	6	7	8	
Ogółem (w. 02-04)	01	1020	475	329	171	6712	3683	989	510	
Osoby	poprzednio pracujące	02	847	389	283	140	5643	3065	988	510
	w tym zwolnione z przyczyn dotyczących zakładu pracy	03	44	19	14	6	325	190	189	105
	dotychczas nie pracujące	04	173	86	46	31	1069	618	1	0
Wybrane kategorie bezrobotnych (z ogółem)										
Zamieszkali na wsi	05	369	178	105	56	2381	1381	319	157	
w tym posiadający gospodarstwo rolne	06	0	0	0	0	0	0	0	0	
Osoby w okresie 12 miesięcy od dnia ukończenia nauki	07	77	42	39	27	358	215	11	8	
Które ukończyły szkołę wyższą, do 27 roku życia	08	25	16	14	10	72	45	0	0	
Cudzoziemcy	09	0	0	0	0	7	5	0	0	
Osoby w szczególnej sytuacji na rynku pracy (z ogółem)										
Do 25 roku życia	10	248	111	84	47	1204	671	44	19	
Długotrwale bezrobotne	11	376	192	103	50	3013	1798	7	3	
Kobiety, które nie podjęły zatrudnienia po urodzeniu dziecka	12	X	66	X	15	X	813	X	15	
Powyżej 50 roku życia	13	222	96	61	22	1671	730	444	212	
Bez kwalifikacji zawodowych	14	241	125	54	30	1692	1033	157	87	
Bez doświadczenia zawodowego	15	233	115	65	45	1460	860	2	0	
Bez wykształcenia średniego	16	568	217	123	46	3763	1760	484	187	
Samotnie wychowujące co najmniej jedno dziecko do 18 roku życia	17	105	84	38	29	917	792	71	61	
Które po odbyciu kary pozbawienia wolności nie podjęły zatrudnienia	18	27	2	1	1	149	12	8	0	
Niepełnosprawni	19	94	48	47	19	601	321	112	59	

Tabela nr 2

## BILANS BEZROBOTNYCH NA KONIEC LISTOPADA 2013 r.

Wyszczególnienie			Ogółem	Kobiety	Z ogółem zamieszkali na wsi		Z ogółem z prawem do zasięgu	
					razem	kobiety	razem	kobiety
					1	2	3	4
Bezrobotni według stanu w końcu m-ca poprzedzającego sprawozdanie		20	<b>6697</b>	<b>3724</b>	<b>2362</b>	<b>1393</b>	<b>994</b>	<b>529</b>
Bezrobotni zarejestrowani w miesiącu sprawozdawczym (w. 18+19)		21	1020	475	369	178	200	89
z tego	po raz pierwszy	22	159	73	56	23	36	21
	po raz kolejny (od 1990 r.)	23	861	402	313	155	164	68
z większa 10	po pracach interwencyjnych	24	0	0	0	0	0	0
	po robotach publicznych	25	5	0	2	0	1	0
	po stażu	26	79	48	36	23	2	1
	po odbyciu przygotowania zawodowego w miejscu pracy	27	0	0	0	0	0	0
	po szkoleniu	28	38	27	6	6	5	2
	po pracach społecznie użytecznych	29	33	19	23	13		
Osoby wyłączone z ewidencji bezrobotnych w m-cu sprawozdawczym (w. 26+35 do 44)		30	1005	516	350	190		
podjęcia pracy w m-cu sprawozdawczym (w. 27+29)		31	329	171	105	56		
z tego	niesubsydiowanej	32	279	144	90	47		
	w tym pracy sezonowej	33	0	0	0	0		
	subsydiowanej (w. 30 do 34)	34	50	27	15	9		
z tego	prac interwencyjnych	35	0	0	0	0		
	robót publicznych	36	1	0	1	0		
z tego	podjęcia działalności gospodarczej	37	25	13	8	5		
	podjęcia pracy w ramach refundacji kosztów zatrudnienia bezrobotnego	38	18	12	5	3		
	inne	39	6	2	1	1		
z tego z przyczyn	rozpoczęcia szkolenia	40	91	56	22	12		
	rozpoczęcia stażu	41	152	94	80	49		
	rozpoczęcia przygotowania zawodowego w miejscu pracy	42	2	2	0	0		
	rozpoczęcie prac społecznie użytecznych	43	12	3	0	0		
	rozpoczęcia realizacji indywidualnego programu zatrudnienia socjalnego lub podpisania kontraktu socjalnego	44	0	0	0	0		
	odmowy bez uzasadnionej przyczyny przyjęcia propozycji odpowiedniej pracy lub innej formy pomocy	45	24	12	8	5		
	niepotwierdzenia gotowości do pracy	46	351	151	116	59		
	dobrowolnej rezygnacji ze statusu bezrobotnego	47	9	4	5	3		
	podjęcia nauki	48	3	2	0	0		
	ukończenia 60/65 lat	49	3	2	1	1		
	nabycia praw emerytalnych lub rentowych	50	7	5	4	2		
	nabycia uprawnień do świadczenia przedemerytalnego	51	11	8	3	1		
	innych	52	11	6	6	2		
Bezrobotni według stanu w końcu m-ca sprawozdawczego (w. 16+17-25)		53	<b>6712</b>	<b>3683</b>	<b>2381</b>	<b>1381</b>		
w tym zarejestrowani po raz pierwszy		54	1202	638	452	246		

## BILANS BEZROBOTNYCH NA KONIEC LISTOPADA 2013 R.

Bilans wybranych kategorii bezrobotnych, będących w szczególnej sytuacji na rynku pracy

Wyszczególnienie		Do 25 roku życia		Powyżej 50 roku życia		Długotrwale bezrobotni			
		razem	kobiety	razem	kobiety	razem	kobiety		
		1	2	3	4	5	6		
Bezrobotni według stanu w końcu m-ca poprzedzającego sprawozdanie		55	<b>1295</b>	<b>728</b>	<b>1603</b>	<b>702</b>	<b>2966</b>	<b>1780</b>	
Bezrobotni zarejestrowani w miesiącu sprawozdawczym (w. 49+50)		56	248	111	222	96	376	192	
z tego	po raz pierwszy	57	90	40	26	13	X	X	
	po raz kolejny (od 1990 r.)	58	158	71	196	83	376	192	
z wiersza 10	po pracach interwencyjnych	59							
	po robotach publicznych	60			4		3		
	po stażu	61	15	9	29	13	42	24	
	po odbyciu przygotowania zawodowego w miejscu p	62							
	po szkoleniu	63	3	2	4	1	16	12	
	po pracach społecznie użytecznych	64	2	1	13	9	29	16	
Osoby wyłączone z ewidencji bezrobotnych w m-cu sprawozdawczym (w. 57+66 do 75)		65	324	161	154	68	329	174	
podjęcia pracy w m-cu sprawozdawczym (w. 58+60)		66	84	47	61	22	103	50	
z tego	niesubsydiowanej	67	78	44	46	14	87	41	
		w tym pracy sezonowej	68						
	subsydiowanej (w. 61 do 65)		69	6	3	15	8	16	9
	z tego	prac interwencyjnych	70						
		robót publicznych	71			1		1	
	z tego	podjęcia działalności gospodarczej	72	2	1	2	1	9	4
		podjęcia pracy w ramach refundacji kosztów zatrudnienia bezrobotnego	73	3	2	12	7	5	5
		inne	74	1				1	
	z tego z przyczyn	rozpoczęcia szkolenia	75	13	7	11	2	31	22
		rozpoczęcia stażu	76	90	49	7	5	47	31
rozpoczęcia przygotowania zawodowego w miejscu pracy		77					1	1	
rozpoczęcie prac społecznie użytecznych		78			2	1	5	1	
rozpoczęcia realizacji indywidualnego programu zatrudnienia socjalnego lub podpisania kontraktu socjalnego		79							
odmowy bez uzasadnionej przyczyny przyjęcia propozycji odpowiedniej pracy lub innej formy pomocy		80	7	3	2	1	13	8	
niepotwierdzenia gotowości do pracy		81	118	49	48	21	113	54	
dobrowolnej rezygnacji ze statusu bezrobotnego		82	3	2	1		4	2	
podjęcia nauki		83	2	1					
ukończenia 60/65 lat		84	X	X	3	2	2	2	
nabycia praw emerytalnych lub rentowych		85			7	5	2		
nabycia uprawnień do świadczenia przedemerytalnego		86	X	X	11	8			
innych		87	7	3	1	1	8	3	
Bezrobotnych, którzy w miesiącu sprawozdawczym utracili status osoby będącej w szczególnej sytuacji na rynku pracy		88	15	7	X	X	X	X	
Bezrobotni według stanu w końcu m-ca sprawozdawczego (w. 47+48-56-76)		89	<b>1204</b>	<b>671</b>	<b>1671</b>	<b>730</b>	<b>3013</b>	<b>1798</b>	
w tym zarejestrowani po raz pierwszy		90	516	279	318	143	281	173	

Tabela nr 4

## ROZLICZENIE "NAPŁYWU" BEZROBOTNYCH W LISTOPADZIE 2013 R.

WYSZCZEGÓLNIENIE A) LISTOPAD 2013 R. B) NARASTAJĄCO OD POCZĄTKU ROKU		JEDNOSTKA									RAZEM	
		Piła	Białośliwie	Kaczory	Łobżenica	Miasteczko Krajńskie	Szydłowo	Ujście	Wyrzysk	Wysoka		
<b>BEZROBOTNI ZAREJESTROWANI</b>	A	524	28	53	78	20	62	64	115	76	1 020	
	B	5 755	392	528	781	226	758	567	1 211	492	10 710	
Z TEGO	PO RAZ PIERWSZY	A	67	4	7	11	3	9	18	23	17	159
		B	1 101	85	124	133	39	116	141	208	108	2 055
	PO RAZ KOLEJNY	A	457	24	46	67	17	53	46	92	59	861
		B	4 654	307	404	648	187	642	426	1 003	384	8 655
PO PRACACH INTERWENCYJNYCH	A											
	B											
PO ROBOTACH PUBLICZNYCH	A	3								2	5	
	B	25		2	5	3	3	1	4	3	46	
PO STAŻU	A	33	3	3	7	2	7	3	17	4	79	
	B	303	36	30	96	23	54	29	124	36	731	
PO ODBYCIU PRZYGOTOWANIA ZAWODOWEGO	A											
	B											
PO SZKOLENIU	A	27	1	1			1	3	4	1	38	
	B	217	8	10	22	8	20	16	40	18	359	
PO PRACACH SPOŁECZNIE UŻYTECZNYCH	A			2	1	5				25	33	
	B	4	9	3	16	5	28	1	2	27	95	
POPRZEDNIO PRACUJĄCY	A	443	25	41	66	16	44	50	99	63	847	
	B	4 746	314	413	626	176	594	464	965	370	8 668	
W TYM ZWOLNIENI Z PRZYCZYN ZAKŁADU PRACY	A	27	1	3	3		3	4	1	2	44	
	B	373	22	28	31	7	29	62	36	17	605	
DOTYCHCZAS NIE PRACUJĄCY	A	81	3	12	12	4	18	14	16	13	173	
	B	1 009	78	115	155	50	164	103	246	122	2 042	

## ROZLICZENIE "NAPŁYWU" BEZROBOTNYCH W LISTOPADZIE 2013 R.

WYSZCZEGÓLNIENIE A) LISTOPAD 2013 R. B) NARASTAJĄCO OD POCZĄTKU ROKU		JEDNOSTKA									RAZEM
		Piła	Białośliwie	Kaczory	Łobżenica	Miasteczko Krajńskie	Szydłowo	Ujście	Wyrzysk	Wysoka	
<b>WYBRANE KATEGORIE BEZROBOTNYCH (Z OGÓŁEM)</b>											
ZAMIESZKALI NA WSI	A		28	53	53	20	62	36	70	47	369
	B		392 1	528	488	226	758	269	696	298	3 655
OSOBY W OKRESIE 12 M-CY OD DNIA UKOŃCZENIA NAUKI	A	35		4	7		6	6	10	9	77
	B	531	62	72	110	27	73	58	172	65	1 170
KTÓRE UKOŃCZYŁY SZKOŁĘ WYŻSZĄ, DO 27 ROKU ŻYCIA	A	13		2	1		1	3	3	2	25
	B	183	14	18	18	3	23	18	45	17	339
CUDZOZIEMCY	A										
	B	5		1							6
<b>OSOBY W SZCZEGÓLNEJ SYTUACJI NA RYNKU PRACY (Z OGÓŁEM)</b>											
DO 25 ROKU ŻYCIA	A	105	6	16	28	6	17	21	28	21	248
	B	1 331	132	190	305	73	204	166	439	174	3 014
DŁUGOTRWALE BEZROBOTNI	A	175	14	22	22	11	30	19	48	35	376
	B	1 883	134	164	299	89	309	167	445	162	3 652
KOBIECY KTÓRE NIE PODJĘŁY ZATRUDNIENIA PO URODZENIU DZIECKA	A	34	1	5	4	1	5	2	7	7	66
	B	346	24	37	54	7	77	32	66	38	681
POWYŻEJ 50 ROKU ŻYCIA	A	120	5	10	10	5	11	16	27	18	222
	B	1 128	61	84	121	40	149	114	199	87	1 983
BEZ KWALIFIKACJI ZAWODOWYCH	A	112	10	11	13	5	22	12	27	29	241
	B	1 317	93	106	197	50	235	126	276	143	2 543
BEZ DOŚWIADCZENIA ZAWODOWEGO	A	110	6	14	16	6	21	19	24	17	233
	B	1 354	115	157	221	74	208	145	346	148	2 768
BEZ WYKSZTAŁCENIA ŚREDNIEGO	A	267	16	29	58	10	38	31	63	56	568
	B	2 662	213	244	441	119	443	313	630	288	5 353
SAMOTNIE WYCHOWUJĄCE CO NAJMNIEJ JEDNO DZIECKO DO 18 ROKU ŻYCIA	A	69	1	9	5	1	5	2	6	7	105
	B	702	29	53	64	14	84	49	76	51	1 122
KTÓRE PO ODBYCIU KARY POZBAWIENIA WOLNOŚCI NIE PODJĘŁY ZATRUDNIENIA	A	20		1	1		1		3	1	27
	B	147	4	5	11	1	10	4	23	10	215
NIEPEŁNOSPRAWNI	A	57	2	4	4		6	5	10	6	94
	B	549	23	35	36	5	45	31	106	30	860

## ROZLICZENIE "ODPŁYWU" BEZROBOTNYCH W LISTOPADZIE 2013 R.

WYSZCZEGÓLNIENIE		JEDNOSTKA									RAZEM		
		Piła	Białośliwie	Kaczory	Łobżenica	Miasteczko Krajńskie	Szydłowo	Ujście	Wyrzysk	Wysoka			
A) LISTOPAD 2013 R. B) NARASTAJĄCO OD POCZĄTKU ROKU													
<b>WYŁĄCZENI Z EWIDENCJI OGÓŁEM</b>		A	521	30	54	78	22	72	50	111	67	1 005	
		B	6 124	413	551	871	234	764	678	1 249	565	11 449	
<b>Z TEGO Z PRZYCZYŃ</b>													
Z TEGO Z PRZYCZYŃ	PODJĘCIA PRACY	A	181	6	17	20	4	26	18	39	18	329	
		B	2 677	164	237	328	96	323	317	505	188	4 835	
	NIESUBSYDIOWANEJ	A	150	4	15	18	4	23	17	32	16	279	
		B	2 432	153	220	305	85	299	295	473	172	4 434	
	W TYM PRACY SEZONOWEJ	A											
		B				35	2					37	
	SUBSYDIOWANEJ	A	31	2	2	2		3	1	7	2	50	
		B	245	11	17	23	11	24	22	32	16	401	
	Z TEGO	PRAC INTERWENCYJNYCH	A										
			B	10					1			2	13
	Z TEGO	ROBÓT PUBLICZNYCH	A						1				1
			B	46		1	6	4	6	8	7	3	81
	Z TEGO	PODJĘCIA DZIAŁALNOŚCI GOSPODARCZEJ	A	14	1	1	2		1		4	2	25
			B	69	6	8	9	2	7	6	9	6	122
	Z TEGO	PODJĘCIA PRACY W RAMACH REFUNDACJI KOSZTÓW ZATRUDNIENIA BEZROBOTNEGO	A	12	1	1				1	3		18
			B	89	5	4	8	5	7	6	14	4	142
	Z TEGO	INNE	A	5					1				6
			B	31		4			3	2	2	1	43
	Z TEGO	ROZPOCZĘCIA SZKOLENIA	A	59	2	2	4	1	6	7	7	3	91
			B	249	10	11	22	9	24	19	38	19	401
	Z TEGO	ROZPOCZĘCIA STAŻU	A	38	12	8	14	9	8	6	37	20	152
			B	324	43	39	96	26	56	39	137	57	817
	Z TEGO	ROZPOCZĘCIA REALIZACJI INDYWIDUALNEGO PROGRAMU ZATRUDNIENIA LUB PODPISANIA KONTRAKTU SOCJALNEGO	A	2									2
			B	37		1			2	1			41
Z TEGO	ROZPOCZĘCIE PRAC SPOŁECZNIE UŻYTECZNYCH	A	2						9		1	12	
		B	10	10	22	16	5	37	32	6	32	170	
Z TEGO	NIEPOTWIERDZENIA GOTOWOŚCI DO PRACY I ODMOWA BEZ UZASADNIONEJ PRZYCZYNY PRZYJĘCIA PROPOZYCJI ODPOWIEDNIEJ PRACY LUB INNEJ FORMY POMOCY	A	218	9	24	32	7	28	5	28	24	375	
		B	2 412	153	203	305	88	283	225	466	253	4 388	
Z TEGO	DOBROWOLNEJ REZYGNACJI ZE STATUSU BEZROBOTNEGO	A	4	1		2	1	1				9	
		B	109	18	13	65	7	19	8	60	8	307	

Tabela nr 6

**ROZLICZENIE "NAPŁYWU - ODPIYU" BEZROBOTNYCH W SZCZEGÓLNEJ SYTUACJI  
NA RYNKU PRACY - DO 25 ROKU ŻYCIA - W MIESIĄCU LISTOPADZIE 2013 R.**

WYSZCZEGÓLNIENIE A) LISTOPAD 2013 R. B) NARASTAJĄCO OD POCZĄTKU ROKU	JEDNOSTKA									RAZEM
	Piła	Białosłiwie	Kaczory	Łobżenica	Miasteczko Krajeńskie	Szydłowo	Ujście	Wyrzysk	Wysoka	

**NAPŁYW BEZROBOTNYCH W SZCZEGÓLNEJ SYTUACJI NA RYNKU PRACY**

Z TEGO	BEZROBOTNI ZAREJESTROWANI		A	B	A	B	A	B	A	B	A	B	A	B
		A	105	6	16	28	6	17	21	28	21	248		
	B	1 331	132	190	305	73	204	166	439	174	3 014			
Z TEGO	PO RAZ PIERWSZY	A	31	1	5	7	3	6	8	15	14	90		
		B	515	50	76	93	26	70	59	140	78	1 107		
	PO RAZ KOLEJNY	A	74	5	11	21	3	11	13	13	7	158		
		B	816	82	118	208	47	134	107	299	96	1 907		

**ODPIYU BEZROBOTNYCH W SZCZEGÓLNEJ SYTUACJI NA RYNKU PRACY**

WYŁĄCZENI Z EWIDENCJI OGÓŁEM	A	B	A	B	A	B	A	B	A	B	A	B
	A	128	12	18	38	10	22	16	50	30	324	
B	1 366	134	187	337	80	214	195	471	205	3 189		

**Z TEGO Z PRZYCZYŃ**

Z TEGO Z PRZYCZYŃ	Z TEGO	Z TEGO		A	B	A	B	A	B	A	B	A	B
				A	B								
Z TEGO Z PRZYCZYŃ	PODJĘCIA PRACY	A	41	2	4	6	1	8	6	9	7	84	
		B	520	52	84	110	25	82	98	164	68	1 203	
	NIESUBSYDIOWANEJ	A	39	1	4	5	1	8	6	8	6	78	
		B	491	50	77	104	23	77	94	159	62	1 137	
	W TYM PRACY SEZONOWEJ	A											
		B											
	SUBSYDIOWANEJ	A	2	1		1				1	1	6	
		B	29	2	7	6	2	5	4	5	6	66	
	PRAC INTERWENCYJNYCH	A											
		B						1				1	
	ROBÓT PUBLICZNYCH	A											
		B	2				1	1				4	
	PODJĘCIA DZIAŁALNOŚCI GOSPODARCZEJ	A				1						1	2
		B	4		4	5		1	1	1	3	19	
	PODJĘCIA PRACY W RAMACH REFUNDACJI KOSZTÓW ZATRUDNIENIA BEZROBOTNEGO	A	1	1							1	3	
		B	20	2	1	1	1	1	2	4	3	35	
	INNE	A	1									1	
		B	3		2			1	1			7	
ROZPOCZĘCIA SZKOLENIA	A	5			2	1	1	1	2	1	13		
	B	14		4	9	3	5	5	7	6	53		
ROZPOCZĘCIA STAŻU	A	17	7	4	11	7	3	4	24	13	90		
	B	123	19	25	46	13	24	23	83	30	386		
ROZPOCZĘCIA REALIZACJI INDYWIDUALNEGO PROGRAMU ZATRUDNIENIA LUB PODPISANIA KONTRAKTU SOCJALNEGO	A												
	B	4									4		
ROZPOCZĘCIE PRAC SPOŁECZNIE UŻYTECZNYCH	A												
	B		1	2		1	2	1	1		8		
NIEPOTWIERDZENIA GOTOWOŚCI DO PRACY i ODMOWA BEZ UZASADNIONEJ PRZYCZYNY PRZYJĘCIA PROPOZYCJI ODPOWIEDNIEJ PRACY LUB INNEJ FORMY POMOCY	A	60	3	10	13		10	5	15	9	125		
	B	634	49	66	134	33	97	57	179	96	1 345		
BEZROBOTNI, KTÓRZY UTRACILI STATUS OSOBY BĘDĄCEJ W SZCZEGÓLNEJ SYTUACJI NA RYNKU PRACY	A	6	1		2	1	2			3	15		
	B	101	6	11	11	6	16	7	26	13	197		



Tabela nr 6a

**ROZLICZENIE "NAPŁYWU - ODPŁYWU" BEZROBOTNYCH W SZCZEGÓLNEJ SYTUACJI  
NA RYNKU PRACY - POWYŻEJ 50 ROKU ŻYCIA - W MIESIĄCU LISTOPADZIE 2013 R.**

WYSZCZEGÓLNIENIE A) LISTOPAD 2013 R. B) NARASTAJĄCO OD POZĄTKU ROKU	JEDNOSTKA									RAZEM
	Piła	Białosłiwie	Kaczory	Łobżenica	Miasteczko Krajeńskie	Szydłowo	Ujście	Wyrzysk	Wysoka	

**NAPŁYW BEZROBOTNYCH W SZCZEGÓLNEJ SYTUACJI NA RYNKU PRACY**

BEZROBOTNI ZAREJESTROWANI	A	120	5	10	10	5	11	16	27	18	222
	B	1 128	61	84	121	40	149	114	199	87	1 983
Z TEGO PO RAZ PIERWSZY	A	11		1			2	8	4		26
	B	217	12	17	12	2	18	44	25	7	354
PO RAZ KOLEJNY	A	109	5	9	10	5	9	8	23	18	196
	B	911	49	70	109	35	131	70	174	80	1 629

**ODPŁYW BEZROBOTNYCH W SZCZEGÓLNEJ SYTUACJI NA RYNKU PRACY**

WYŁĄCZENI Z EWIDENCJI OGÓŁEM	A	87	6	10	6	1	14	13	10	7	154
	B	1 116	62	95	124	35	123	111	189	89	1 944

**Z TEGO Z PRZYCZYŃ**

Z TEGO Z PRZYCZYŃ	Z TEGO	Z TEGO	Z TEGO Z PRZYCZYŃ								
			A	B	A	B	A	B	A	B	A
PODJĘCIA PRACY	A	32	2	2	4		4	6	8	3	61
	B	385	12	30	42	14	44	34	59	18	638
NIESUBSYDIOWANEJ	A	23	2	1	4		3	5	6	2	46
	B	322	12	27	33	11	39	32	50	11	537
W TYM PRACY SEZONOWEJ	A										
	B										
SUBSYDIOWANEJ	A	9		1			1	1	2	1	15
	B										
PRAC INTERWENCYJNYCH	A										
	B	6								1	7
ROBÓT PUBLICZNYCH	A						1				1
	B	12		1	4	1	2	1	3	3	27
PODJĘCIA DZIAŁALNOŚCI GOSPODARCZEJ	A	1								1	2
	B	8		1		1	1			2	13
PODJĘCIA PRACY W RAMACH REFUNDACJI KOSZTÓW ZATRUDNIENIA BEZROBOTNEGO	A	8		1				1	2		12
	B	28		1	5	1	1	1	5	1	43
INNE	A										
	B	9					1		1		11
ROZPOCZĘCIA SZKOLENIA	A	7		1				1	2		11
	B	76		5	5	3	5	2	13	7	116
ROZPOCZĘCIA STAŻU	A	3	2				2				7
	B	70	10	3	16	5	11	2	13	11	141
ROZPOCZĘCIA REALIZACJI INDYWIDUALNEGO PROGRAMU ZATRUDNIENIA LUB PODPISANIA KONTRAKTU SOCJALNEGO	A										
	B	2		1							3
ROZPOCZĘCIE PRAC SPOŁECZNIE UŻYTECZNYCH	A							2			2
	B	3	1	9	5	2	17	15	2	12	66
NIEPOTWIERDZENIA GOTOWOŚCI DO PRACY i ODMOWA BEZ UZASADNIONEJ PRZYCZYNY PRZYJĘCIA PROPOZYCJI ODPOWIEDNIEJ PRACY LUB INNEJ FORMY POMOCY	A	34	2	4	1	1	5			3	50
	B	355	31	27	43	8	31	32	77	38	642
BEZROBOTNI, KTÓRZY UTRACILI STATUS OSOBY BĘDĄCEJ W SZCZEGÓLNEJ SYTUACJI NA RYNKU PRACY	A										
	B								2		2

Tabela nr 6b

**ROZLICZENIE "NAPŁYWU - ODPLYWU" BEZROBOTNYCH W SZCZEGÓLNEJ SYTUACJI  
NA RYNKU PRACY - DŁUGOTRWALE BEZROBOTNI - W MIESIĄCU LISTOPADZIE 2013 R.**

WYSZCZEGÓLNIENIE	JEDNOSTKA									RAZEM
	Piła	Białośliwie	Kaczory	Łobżenica	Miasteczko Krajenskie	Szydłowo	Ujście	Wyrzysk	Wysoka	
A) LISTOPAD 2013 R.										
B) NARASTAJĄCO OD POCZĄTKU ROKU										

**NAPŁYW BEZROBOTNYCH W SZCZEGÓLNEJ SYTUACJI NA RYNKU PRACY**

BEZROBOTNI		A	175	14	22	22	11	30	19	48	35	376
ZAREJESTROWANI		B	1 883	134	164	299	89	309	167	445	162	3 652
Z TEGO	PO RAZ PIERWSZY	A										
		B										
	PO RAZ KOLEJNY	A	175	14	22	22	11	30	19	48	35	376
		B	1 883	134	164	299	84	309	167	445	162	3 647

**ODPLYW BEZROBOTNYCH W SZCZEGÓLNEJ SYTUACJI NA RYNKU PRACY**

WYŁĄCZENI Z EWIDENCJI OGÓLEM		A	155	11	16	33	7	30	11	44	22	329
		B	1 895	135	156	329	78	263	213	404	170	3 643

**Z TEGO Z PRZYCZYŃ**

Z TEGO Z PRZYCZYŃ		A	55	1	3	8	1	9	5	14	7	103
Z TEGO		B	675	34	48	99	24	91	69	135	38	1 213
Z TEGO		A	45	1	3	7	1	8	5	12	5	87
Z TEGO		B	595	32	45	88	20	82	61	121	29	1 073
Z TEGO		A										
Z TEGO		B				1						1
Z TEGO		A	10			1		1		2	2	16
Z TEGO		B	80	2	3	11	4	9	8	14	9	140
Z TEGO		A										
Z TEGO		B	6					1			1	8
Z TEGO		A										
Z TEGO		B	28		1	4	3	7	4	4		51
Z TEGO		A	5			1				1	2	9
Z TEGO		B	20	2		3		2	1	2	4	34
Z TEGO		A	4							1		5
Z TEGO		B	20			4	1	1	2	8	1	37
Z TEGO		A	1									1
Z TEGO		B	6		2			1	1			10
Z TEGO		A	19			1		3	1	6	1	31
Z TEGO		B	91	4	4	6	4	14	3	17	7	150
Z TEGO		A	7	5	5	4	3	4	1	15	3	47
Z TEGO		B	135	18	13	49	13	21	13	50	17	329
Z TEGO		A	1									1
Z TEGO		B	23					2	1			26
Z TEGO		A	2						3			5
Z TEGO		B	9	8	18	11	4	29	23	6	25	133
Z TEGO		A	67	4	7	13	2	13		9	11	126
Z TEGO		B	817	57	56	112	29	90	89	162	80	1 492
Z TEGO		A										
Z TEGO		B							2			2

Tabela nr 7

## WOLNE MIEJSCA PRACY I MIEJSCA AKTYWIZACJI ZAWODOWEJ

Wyszczególnienie		Zgłoszone w miesiącu sprawozdawczym				W końcu miesiąca sprawozdawczego			
		razem	z rubr. 1 dotyczące pracy			razem	w tym niewykorzystane dłużej niż 1 miesiąc		
			subsydiowanej	z sektora publicznego	sezonowej				
		1	2	3	4	5	6		
<b>OGÓŁEM</b>		01	<b>273</b>	<b>107</b>	<b>41</b>	<b>85</b>	<b>125</b>	<b>6</b>	
z ogółem	zatrudnienie lub inna praca zarobkowa	02	<b>198</b>	<b>32</b>	<b>11</b>	<b>85</b>	<b>115</b>	<b>3</b>	
	miejsca aktywizacji zawodowej	03	<b>75</b>	<b>75</b>	<b>30</b>	<b>X</b>	<b>10</b>	<b>3</b>	
	z tego	staże	04	<b>72</b>	<b>72</b>	<b>27</b>	<b>X</b>	<b>9</b>	<b>3</b>
		przygotowanie zawodowe dorośli	05	<b>0</b>	<b>0</b>	<b>0</b>	<b>X</b>	<b>0</b>	<b>0</b>
		prace społecznie użyteczne	06	<b>3</b>	<b>3</b>	<b>3</b>	<b>X</b>	<b>1</b>	<b>0</b>
	dla niepełnosprawnych	07	<b>18</b>	<b>10</b>	<b>0</b>	<b>7</b>	<b>1</b>	<b>0</b>	
	dla osób w okresie do 12 miesięcy od dnia ukończenia nauki	08	<b>43</b>	<b>39</b>	<b>8</b>	<b>0</b>	<b>0</b>	<b>0</b>	

Tabela nr 8

### ZGŁOSZENIA ZWOLNIEŃ I ZWOLNIENIA GRUPOWE, ZWOLNIENIA MONITOROWANE\*

WYSZCZEGÓLNIENIE <i>na koniec m-ca sprawozdawczego</i>		W MIESIĄCU				NA KONIEC MIESIĄCA			
		Z SEKTORA PUBLICZNEGO		Z SEKTORA PRYWATNEGO		Z SEKTORA PUBLICZNEGO		Z SEKTORA PRYWATNEGO	
		ZAKŁADY	OSOBY	ZAKŁADY	OSOBY	ZAKŁADY	OSOBY	ZAKŁADY	OSOBY
		1	2	3	4	5	6	7	8
zgłoszenia zwolnień grupowych	1	1	2	1	8	1	1	2	17
zwolnienia grupowe	2	1	2	2	2	X	X	X	X
zwolnienia monitorowane	3	1	2	1	8	X	X	X	X

\* ujmuje się wyłącznie zgłoszenia dot. zwolnień pracowników zameldowanych na terenie powiatu piłskiego

Tabela 9

## Bezrobotni według czasu pozostawania bez pracy, wieku, poziomu wykształcenia i stażu pracy Stan w końcu listopada 2013 r.

## 1. Bezrobotni ogółem

Wyszczególnienie		Liczba bezrobotnych razem	z tego według czasu pozostawania bez pracy						Liczba bezrobotnych kobiet razem	z tego według czasu pozostawania bez pracy						
			w miesiącach							w miesiącach						
			do 1	1-3	3-6	6-12	12-24	pow. 24		do 1	1-3	3-6	6-12	12-24	pow. 24	
		1	2	3	4	5	6	7	8	9	10	11	12	13	14	
Czas pozostawania bez pracy w miesiącach	do 1	01	942	942						429	429					
	1-3	02	1429		1429					762		762				
	3-6	03	1122			1122				621			621			
	6-12	04	1311				1311			707				707		
	12-24	05	1066					1066		633					633	
	pow. 24	06	842						842	531						531
Wiek	18-24	07	1204	227	415	198	183	135	46	671	102	219	115	111	90	34
	25-34	08	1875	274	400	327	380	304	190	1161	134	215	203	245	215	149
	35-44	09	1377	179	250	238	282	222	206	787	78	132	128	155	145	149
	45-54	10	1263	146	214	211	276	223	193	693	69	120	114	136	128	126
	55-59	11	786	98	129	118	151	141	149	371	46	76	61	60	55	73
	60-64 lata	12	207	18	21	30	39	41	58							
Wykształcenie	wyższe	13	671	109	172	121	132	86	51	420	66	113	80	79	49	33
	policealne i średnie zawodowe	14	1708	218	373	349	306	262	200	1095	117	212	223	211	182	150
	średnie ogólnokształcące	15	570	77	157	96	95	83	62	408	41	103	79	67	65	53
	zasadnicze zawodowe	16	1977	301	394	298	404	328	252	881	115	165	121	179	165	136
	gimnazjalne i poniżej	17	1786	237	333	258	374	307	277	879	90	169	118	171	172	159
Staż pracy ogółem	do 1 roku	18	832	118	197	130	139	147	101	546	65	118	88	96	108	71
	1-5	19	1484	220	337	228	291	230	178	862	101	170	134	179	150	128
	5-10	20	956	142	189	166	201	154	104	542	64	92	91	118	97	80
	10-20	21	1145	158	212	201	209	198	167	605	74	121	99	95	117	99
	20-30	22	850	98	139	143	188	136	146	391	36	71	79	79	61	65
	30 i więcej	23	376	49	59	83	91	63	31	119	15	22	30	33	11	8
	bez stażu	24	1069	157	296	171	192	138	115	618	74	168	100	107	89	80
Ogółem	25	<b>6712</b>	<b>942</b>	<b>1429</b>	<b>1122</b>	<b>1311</b>	<b>1066</b>	<b>842</b>	<b>3683</b>	<b>429</b>	<b>762</b>	<b>621</b>	<b>707</b>	<b>633</b>	<b>531</b>	