

**POWIATOWY URZĄD PRACY
W PIŁE**

BIULETYN INFORMACYJNY

ZA PAŹDZIERNIK 2016 R.

PIŁA, LISTOPAD 2016 R.

Dane statystyczne zawarte w niniejszej informacji zamieszczone są na stronie internetowej:

<http://pila.praca.gov.pl>

1. Zmiany w stanie i strukturze bezrobocia

W Powiatowym Urzędzie Pracy w Pile na koniec października 2016 roku zarejestrowanych było 3.708 osób bezrobotnych, w tym 2.172 kobiety. W porównaniu z poprzednim miesiącem bezrobocie w powiecie pilskim spadło o 44 osoby, tj. o 1,2%, natomiast w odniesieniu do końca października 2015 r. było niższe o 453 osoby, tj. o 10,9%.

W stosunku do września 2016 r., nastąpił spadek liczby osób bezrobotnych w 6 jednostkach administracyjnych powiatu, tj.:

1. gm. Miasteczko Krajeńskie – o 17 osób, tj. o 16,8%,
2. gm. Białośliwie – o 10 osób, tj. o 5,9%,
3. mig. Wyrzysk – o 13 osób, tj. o 2,7%,
4. gm. Kaczory – o 4 osoby, tj. o 2,3%,
5. mig. Ujście – o 3 osoby, tj. o 1,9%,
6. m. Piła – o 27 osób, tj. o 1,4%.

W 2 jednostkach administracyjnych nastąpił wzrost osób bezrobotnych, tj.

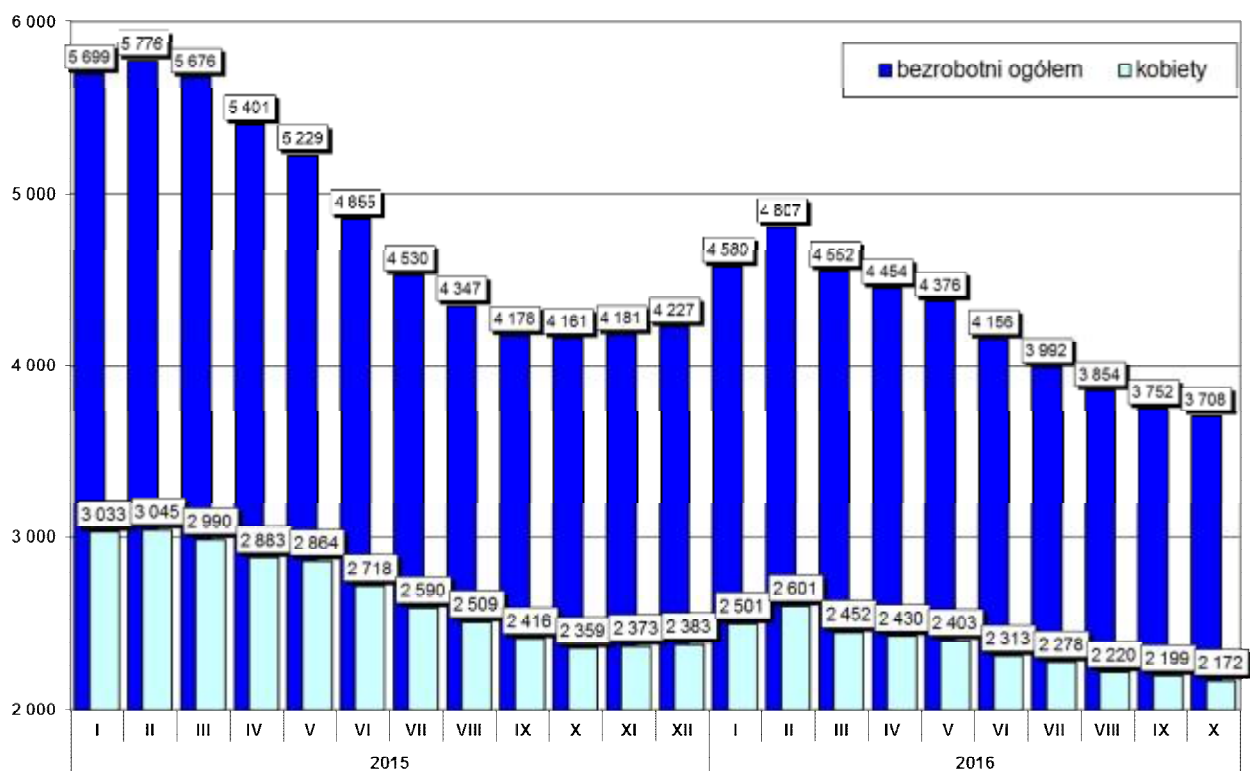
1. mig. Wysoka – o 16 osób, tj. o 7,4%,
2. gm. Szydłowo – o 14 osób, tj. o 5,7%.

Natomiast mig. Łobzenica liczba bezrobotnych pozostała na takim samym poziomie.

W poniższej tabeli przedstawiono zmianę liczby osób bezrobotnych oraz jej dynamikę w stosunku do poprzedniego miesiąca i analogicznego miesiąca w poprzednim roku.

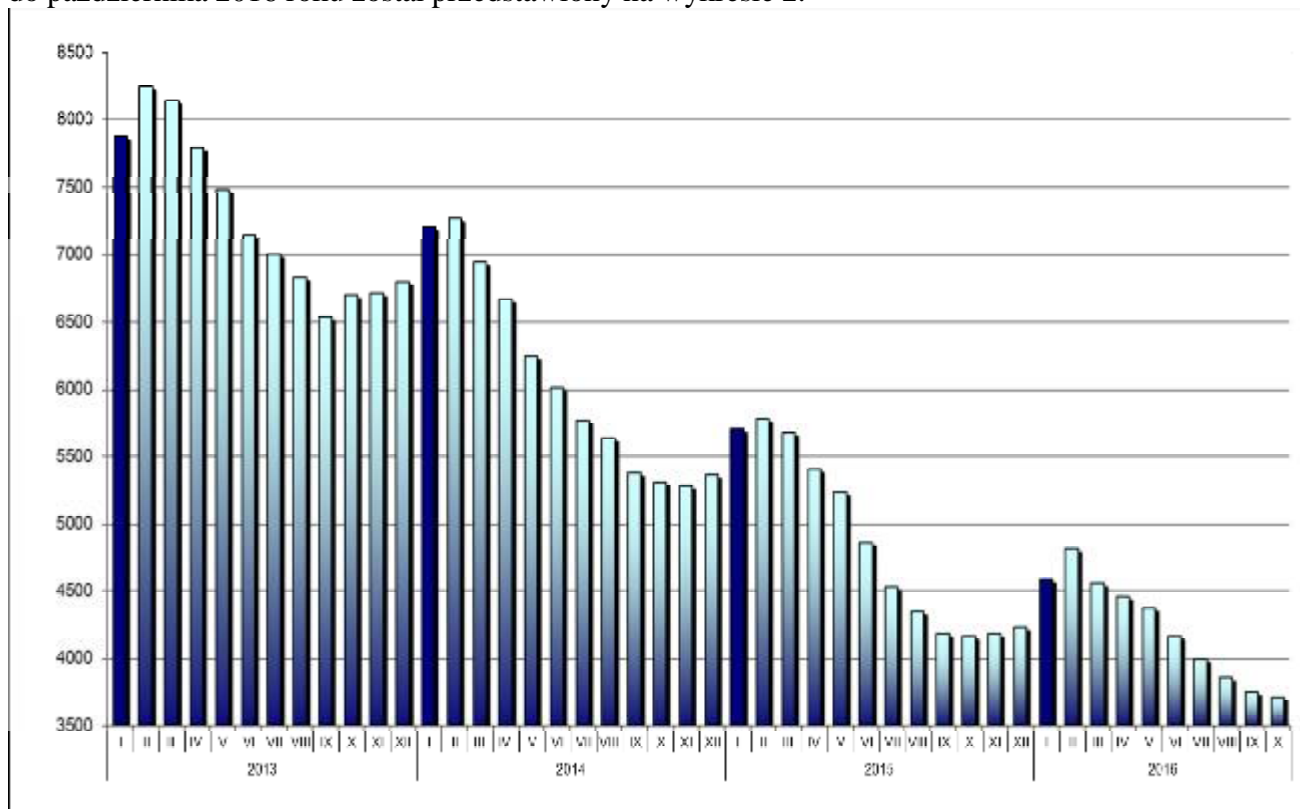
Jednostka	Liczba zarejestrowanych osób bezrobotnych			Różnica			
	31.10.2016 r.	30.09.2016 r.	31.10.2015 r.	31.10.2016 r. / 30.09.2016 r.		31.10.2016 r. / 31.10.2015 r.	
				w liczbach	dynamika	w liczbach	Dynamika
miasto Piła	1848	1875	2154	-27	98,6	-306	85,8
gmina Białośliwie	160	170	165	-10	94,1	-5	97,0
gmina Kaczory	171	175	192	-4	97,7	-21	89,1
miasto i gmina Łobzenica	322	322	331	0	100,0	-9	97,3
gmina Miasteczko Krajeńskie	84	101	87	-17	83,2	-3	96,6
gmina Szydłowo	258	244	295	14	105,7	-37	87,5
miasto i gmina Ujście	156	159	207	-3	98,1	-51	75,4
miasto i gmina Wyrzysk	477	490	520	-13	97,3	-43	91,7
miasto i gmina Wysoka	232	216	210	16	107,4	22	110,5
RAZEM powiat pilski	3708	3752	4161	-44	98,8	-453	89,1

Zmiany w poziomie bezrobocia zostały przedstawione na wykresie poniżej.



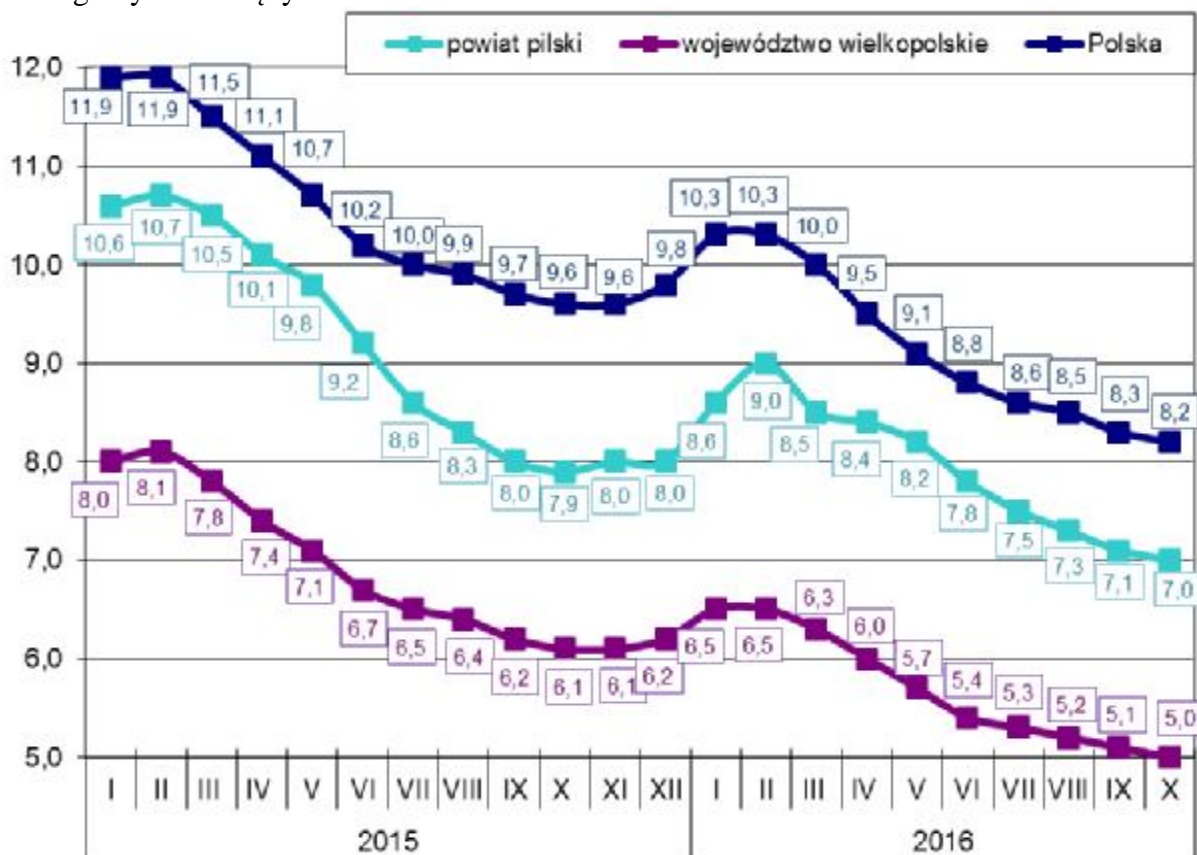
Wykres 1. Liczba zarejestrowanych osób bezrobotnych w powiecie pilskim (stan na koniec miesiąca)

Natomiast poziom bezrobocia w powiecie pilskim w okresie od stycznia 2013 roku do października 2016 roku został przedstawiony na wykresie 2.



Wykres 2. Poziom bezrobocia w powiecie pilskim w okresie od stycznia 2013 roku do października 2016 roku.

Stopa bezrobocia na koniec października 2016r. wyniosła w powiecie pilskim 7,0%, w województwie wielkopolskim 5,0% i w kraju 8,2%. Na wykresie poniżej przedstawiono stopę bezrobocia w powiecie pilskim, województwie wielkopolskim oraz w kraju na koniec poszczególnych miesięcy.



Wykres 3. Stopa bezrobocia w powiecie pilskim, województwie wielkopolskim i w kraju.

Stopa bezrobocia w powiecie pilskim, wielkopolsce i w kraju na koniec października 2016r. w porównaniu z końcem września 2016r. spadła o 0,1 punktu procentowego.

Wskaźnik bezrobocia rejestrowanego na koniec października br. w powiecie pilskim ukształtował się na poziomie 4,2% (wg liczby bezrobotnych na koniec października 2016 roku i liczby ludności w wieku produkcyjnym wg stanu na koniec grudnia 2015 r. - najbardziej aktualne dane statystyczne). Ponadto w jednostkach administracyjnych powiatu pilskiego wskaźnik bezrobocia rejestrowanego wyniósł:

1. mig. Wysoka – 5,4%,
2. mig. Wyrzysk – 5,3%,
3. mig. Łobżenica – 5,2%,
4. gm. Białośliwie – 5,1%,
5. gm. Szydłowo – 4,4%,
6. gm. Miasteczko Krajeńskie – 4,2%,
7. m. Piła – 4,0%,
8. gm. Kaczory – 3,3%,
9. mig. Ujście – 3,0%.

W populacji osób bezrobotnych przeważały kobiety – ich liczba na koniec października 2016r. wyniosła 2.172 osoby, tj. 58,6% ogółu. W porównaniu z końcem października 2015 roku, liczba kobiet była niższa o 187 tj. o 7,9%.

Najniższy odsetek bezrobotnych kobiet odnotowany został w mieście i gminie Ujście – 53,2%, w mieście Pila – 54,8%. Najwyższy odsetek bezrobotnych kobiet zanotowano w gminie Miasteczko Krajeńskie – 70,2% oraz w gminie Białośliwie – 65,0%. W pozostałych gminach powiatu udział bezrobotnych kobiet do ogółu bezrobotnych wyniósł w mieście i gminie Wyrzysk – 63,5%, w mieście i gminie Łobżenica – 63,4%, w mieście i gminie Wysoka – 62,5%, w gminie Szydłowie – 62,4% oraz w gminie Kaczory – 58,5%.

W poszczególnych jednostkach administracyjnych powiatu liczba kobiet, które po urodzeniu dziecka nie podjęły zatrudnienia przedstawiała się następująco:

Lp.	Gmina	Liczba kobiet zarejestrowanych na koniec 31.10.2016 r.	Liczba kobiet, które nie podjęły zatrudnienia po urodzeniu dziecka na koniec 31.10.2016 r.	% udział kobiet, które nie podjęły zatrudnienia (...) do zarejestrowanych kobiet
1.	Piła	1013	268	26,5
2.	Białośliwie	104	25	24,0
3.	Kaczory	100	36	36,0
4.	Łobżenica	204	66	32,4
5.	Miasteczko Krajeńskie	59	18	30,5
6.	Szydłowo	161	55	34,2
7.	Ujście	83	23	27,7
8.	Wyrzysk	303	81	26,7
9.	Wysoka	145	43	29,7
	Ogółem	2172	615	28,3

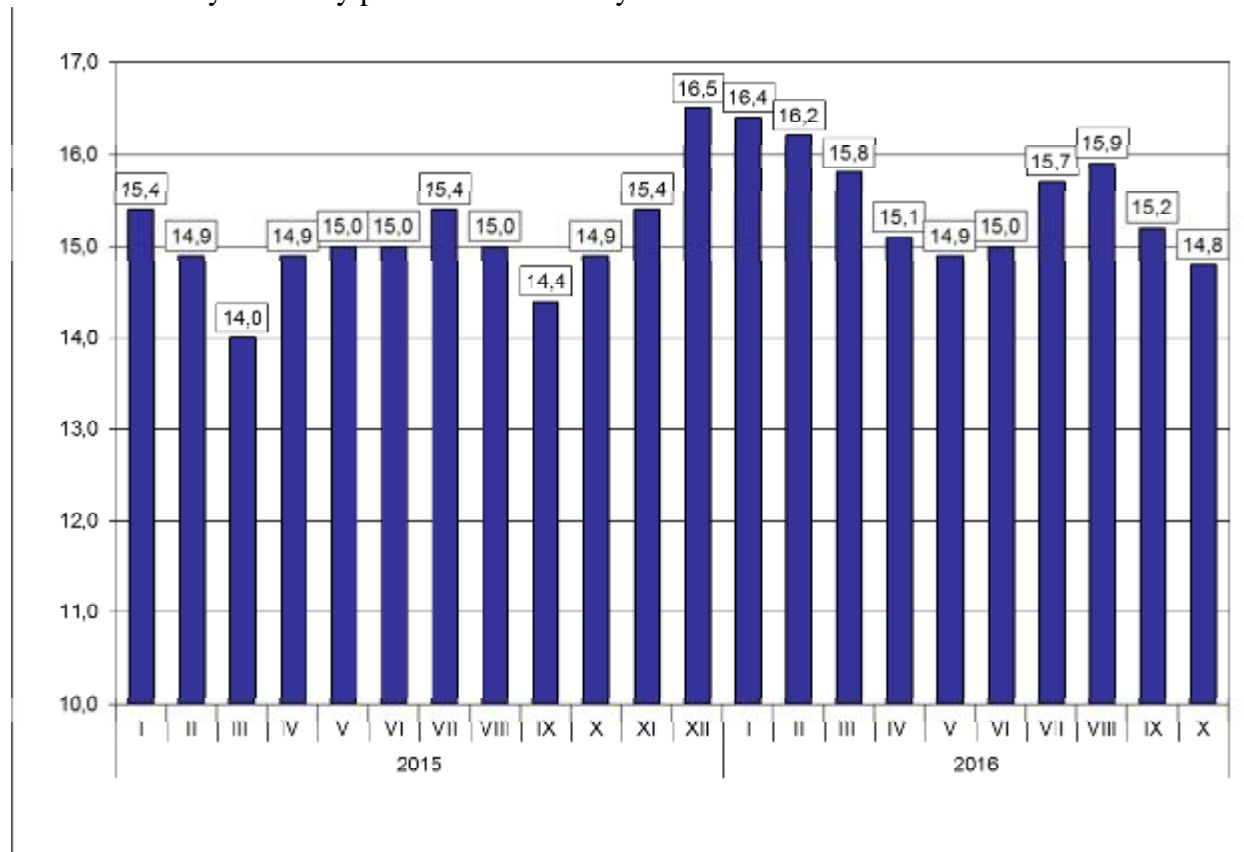
Na koniec października 2016 r. zarejestrowanych było 615 kobiet, które po urodzeniu dziecka nie podjęły zatrudnienia, tj. 28,3% ogółu zarejestrowanych kobiet.

Szczegółowe informacje dotyczące „napływu” i „odpływu” na terenie poszczególnych gmin powiatu pilskiego w październiku 2016 r. przedstawia poniższa tabela.

Lp.	Gmina	Napływ			Odpływ		
		Liczba osób bezrobotnych ogółem	w tym kobiet	% udział	Liczba osób bezrobotnych ogółem	w tym kobiet	% udział
1.	Piła	382	189	49,5	409	215	52,6
2.	Białośliwie	38	21	55,3	48	26	54,2
3.	Kaczory	31	20	64,5	35	17	48,6
4.	Łobżenica	54	21	38,9	54	33	61,1
5.	Miasteczko Krajeńskie	12	8	66,7	29	18	62,1
6.	Szydłowo	71	38	53,5	57	26	45,6
7.	Ujście	18	7	38,9	21	10	47,6
8.	Wyrzysk	80	37	46,3	93	41	44,1
9.	Wysoka	61	39	63,9	45	21	46,7
	Ogółem	747	380	50,9	791	407	51,5

Na koniec października 2016 r. prawo do zasiłku dla bezrobotnych posiadało 550 osób, tj. 14,8% zarejestrowanych. W porównaniu do poprzedniego miesiąca wskaźnik ten spadł o 0,4 punktu procentowego, natomiast w odniesieniu do końca października 2015 r. był niższy o 0,1 punktu procentowego.

Zmiany wysokości udziału osób z prawem do zasiłku w ogólnej liczbie zarejestrowanych osób bezrobotnych zostały przedstawione na wykresie 4.



Wykres 4. Udział osób z prawem do zasiłku w ogólnej liczbie zarejestrowanych osób bezrobotnych na koniec miesiąca.

W okresie analizowanego miesiąca w Powiatowym Urzędzie Pracy w Pile zarejestrowało się 747 osób, w tym 380 kobiet. W porównaniu z październikiem 2015r. „napływ” do bezrobocia był niższy o 41 osób, tj. o 5,2%.

Szczegółowe informacje dotyczące osób nowo zarejestrowanych z podziałem na poszczególne gminy powiatu pilskiego zostały przedstawione w tabeli 4 i 4a.

Spośród osób nowo zarejestrowanych 633 pracowało zawodowo przed nabyciem statusu bezrobotnego – stanowiły one 84,7% „napływu” do bezrobocia. Porównując z analogicznym okresem 2015 roku, udział osób poprzednio pracujących wśród nowo zarejestrowanych był wyższy o 3,6 punktu procentowego.

Udział podstawowych grup bezrobotnych wśród osób nowo zarejestrowanych oraz wśród ogólnej liczby osób bezrobotnych na koniec października 2016 r. przedstawiał się następująco:

Podstawowe grupy osób bezrobotnych	Udział wśród osób nowo zarejestrowanych w październiku 2016r. (%)	Udział wśród ogółu zarejestrowanych na koniec października 2016r. (%)
Kobiety	50,9	58,6
osoby poprzednio pracujące	84,7	87,5
– w tym zwolnione z przyczyn dot. zakładu pracy	5,7	5,9
osoby z prawem do zasiłku	15,1	14,8
osoby zamieszkałe na wsi	38,0	37,3
osoby w okresie do 12 miesięcy od dnia ukończenia nauki	8,4	4,1
bez kwalifikacji zawodowych	25,3	26,1
bez doświadczenia zawodowego	24,6	19,5

Dokładne informacje o poszczególnych kategoriach zarejestrowanych osób – podane w liczbach bezwzględnych – przedstawiają tabele nr 1, 2 i 3.

Wśród osób, które zarejestrowały się w Urzędzie w październiku 2016r., 145 zarejestrowało się po raz pierwszy, a 602 po raz kolejny, co stanowiło odpowiednio: 19,4% i 80,6% spośród ogółu osób nowo zarejestrowanych. W analogicznym okresie 2015 roku wskaźniki te wyniosły odpowiednio: 16,2% oraz 83,8%.

Ponadto 38,0% (284 osób) nowych rejestracji stanowili mieszkańcy wsi – o 2,5 punktu procentowego więcej aniżeli w 2015 roku.

Udziały osób bezrobotnych będących w szczególnej sytuacji na rynku pracy w ogólnej liczbie zarejestrowanych osób bezrobotnych oraz wśród osób nowo zarejestrowanych przedstawiono w tabeli poniżej.

Wyszczególnienie	Udział wśród osób nowo zarejestrowanych w październiku 2016r. (%)	Udział wśród ogółu zarejestrowanych na koniec października 2016r. (%)
do 30 roku życia	41,6	26,1
– w tym do 25 roku życia	59,2	53,4
długotrwale bezrobotne	29,3	47,2
powyżej 50 roku życia	22,2	29,7
posiadające co najmniej jedno dziecko do 6 roku życia	14,3	17,9
posiadające co najmniej jedno dziecko niepełnosprawne do 18 roku życia	0,0	0,2
niepełnosprawni	9,2	11,2

Spośród osób zarejestrowanych na koniec października 2016r. profil pomocy ustalono dla 3.507 osób bezrobotnych. Najwięcej było osób z ustalonym II profilem – 2.179 osób, tj. 62,1% sprofilowanych. III profil pomocy ustalono dla 1.191 osób, tj. 34,0%, natomiast I profil pomocy ustalono jedynie dla 137 osób, tj. 3,9%.

Liczba bezrobotnych z ustalonym profilem pomocy w miesiącu sprawozdawczym i na koniec października 2016r. przedstawia tabela poniżej:

Wyszczególnienie		Liczba wywiadów zakończonych ustaleniem profilu pomocy		Liczba bezrobotnych z ustalonym profilem pomocy	
		w okresie sprawozdawczym		w końcu miesiąca sprawozdawczego	
		razem	kobiety	razem	kobiety
Ogółem		661	349	3507	2074
z tego	profil I	30	14	137	75
	profil II	463	234	2179	1227
	profil III	168	101	1191	772

W październiku 2016r. z ewidencji bezrobotnych Powiatowego Urzędu Pracy w Pile wyłączono 791 osób (w tym 407 kobiet) – o 14 osób, tj. o 1,7% mniej aniżeli w październiku 2015 r. Najwięcej osób bezrobotnych wyłączono w mieście Pile – 409 osób. W pozostałych jednostkach administracyjnych powiatu wyłączono w: Wyrzysku – 93 osoby, Szydłowie – 57 osób, Łobżenicy – 54 osoby, Białośliwiu – 48 osób, Wysokiej – 45 osób, Kaczorach – 35 osób, Miasteczku Krajeńskim – 29 osób i Ujściu – 21 osób.

Szczegółowe informacje dotyczące osób wyłączonych z ewidencji Powiatowego Urzędu Pracy w Pile, w podziale na gminy, przedstawiono w tabeli nr 5, natomiast rozliczenie „napływu” i „odpływu” osób do 30 roku życia, w tym do 25 roku życia, powyżej 50 roku życia oraz osób długotrwale bezrobotnych, w podziale na gminy, przedstawiają tabele nr 6, 6a i 6b.

Spośród ogółu wyłączonych, najwięcej osób, bo 327 (41,3%) wyrejestrowano z powodu podjęcia pracy (w październiku 2015r. – 295 osób, tj. 36,6%), z czego:

- pracy niesubsydiowanej – 238 osób, tj. 30,1% ogółu wyłączonych,
- pracy subsydiowanej – 89 osób, tj. 11,2% ogółu wyłączonych.

Pozostałe 464 osoby (58,7%) wyłączono, z powodu:

- rozpoczęcia szkolenia – 27 osób, tj. 3,4%,
w tym w ramach bonu szkoleniowego – 2 osoby, tj. 7,4 %,
- rozpoczęcia stażu – 62 osoby, tj. 7,8%,
w tym w ramach bonu stażowego – 4 osoby, tj. 6,5%,
- niepotwierdzenia gotowości do podjęcia pracy – 290 osób, tj. 36,7%,
- odmowy bez uzasadnionej przyczyny przyjęcia propozycji odpowiedniej pracy lub innej formy pomocy, w tym ramach PAI – 18 osób, tj. 2,3%,
- dobrowolnej rezygnacji ze statusu bezrobotnego – 45 osób, tj. 5,7%,
- pojęcia nauki – 5 osób, tj. 0,6%,
- nabycia praw do świadczenia przedemerytalnego – 2 osoby, tj. 0,3%,
- osiągnięcia wieku emerytalnego – 1 osoba, tj. 0,1%,
- innych – 14 osób, tj. 1,8% ogółu wyłączonych.

W październiku 2016r. aktywnymi formami przeciwdziałania bezrobociu objęto 178 osób.

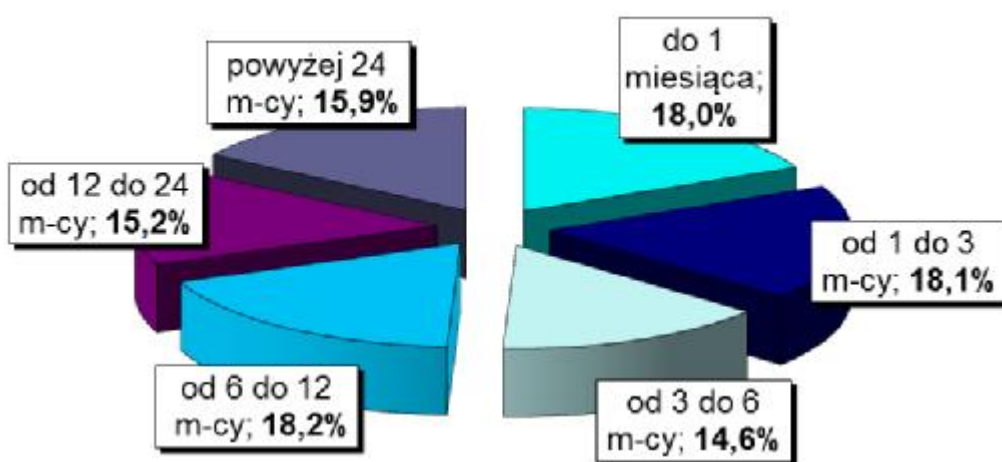
W okresie analizowanego miesiąca do Urzędu zgłoszono 566 wolnych miejsc pracy i miejsc aktywizacji zawodowej, tj. o 86 mniej aniżeli w październiku 2015r. i o 88 więcej niż we wrześniu 2016 r. Spośród wszystkich wolnych miejsc pracy, 440 dotyczyło zatrudnienia lub innej pracy zarobkowej (w tym 62 – pracy subsydiowanej), a 126 dotyczyło miejsc aktywizacji zawodowej. 378 wolnych miejsc pracy (66,8%) dotyczyło pracy niesubsydiowanej, a 188 (33,2%) pracy subsydiowanej. Ponadto 40 wolnych miejsc dotyczyło propozycji zatrudnienia/innej pracy zarobkowej lub aktywizacji zawodowej w sektorze publicznym. Spośród wolnych miejsc ogółem 42 skierowane były dla osób niepełnosprawnych. Szczegółowe informacje dotyczące wolnych miejsc pracy i miejsc aktywizacji zawodowej zostały przedstawione w tabeli nr 7.

W październiku 2016 r. Firma – Praktiker Sp. z o.o. zgłosiła zwolnienie 69 pracowników, w tym samym okresie firma Exalo Drilling S. A. dokonała zwolnienia 17 osób z przyczyn nie dotyczących pracowników.

Na koniec października 2016 roku w Powiatowym Urzędzie Pracy w Pile zarejestrowane były 193 osoby zwolnione z przyczyn nie dotyczących pracowników, tj. o 122 osoby (38,7%) mniej aniżeli na koniec października 2015r.

2. Charakterystyka populacji bezrobotnych

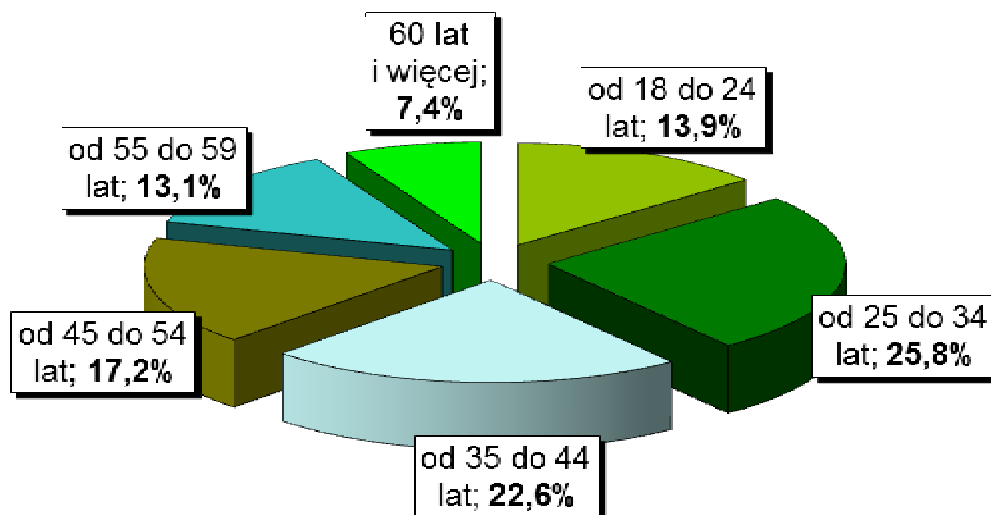
Analizując populację zarejestrowanych osób bezrobotnych pod względem czasu pozostawania bez pracy można zauważyć, że na koniec października br. najliczniejszą grupę stanowiły osoby pozostające bez pracy od 6 do 12 miesięcy – 673 osoby, tj. 18,2% ogółu. Liczną była również grupa osób pozostających bez pracy od 1 do 3 miesięcy – 672 osoby, tj. 18,1% oraz do 1 miesiąca – 669 osób, tj. 18,0%. Najmniej liczną grupę stanowiły osoby pozostające bez pracy od 12 do 24 miesięcy – 564 osoby, tj. 15,2% ogółu. Na wykresie 5. przedstawiono strukturę osób bezrobotnych ze względu na czas pozostawania bez pracy.



Wykres 5. Struktura osób bezrobotnych według czasu pozostawania bez pracy – stan na koniec października 2016 r.

Biorąc pod uwagę wiek osób bezrobotnych należy wskazać, że najczęściej zarejestrowanych mieściło się w przedziale wiekowym od 25 do 34 roku życia – 956 osób, tj. 25,8% ogółu. Liczną była również grupa osób z przedziału od 35 do 44 lat – 839 osób, tj. 22,6% ogółu. Najmniej liczne grupy wiekowe stanowiły osoby od 60 lat i więcej – 274 osoby, tj. 7,4% ogółu.

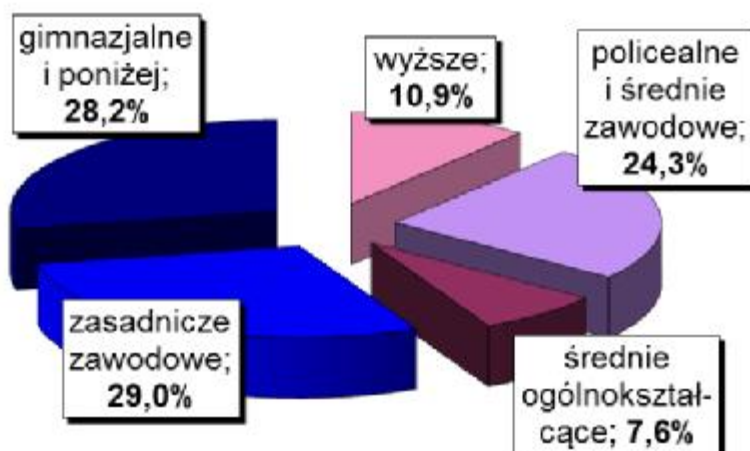
Na wykresie poniżej przedstawiono strukturę osób bezrobotnych ze względu na wiek.



Wykres 6. Struktura osób bezrobotnych według wieku – stan na koniec października 2016 r.

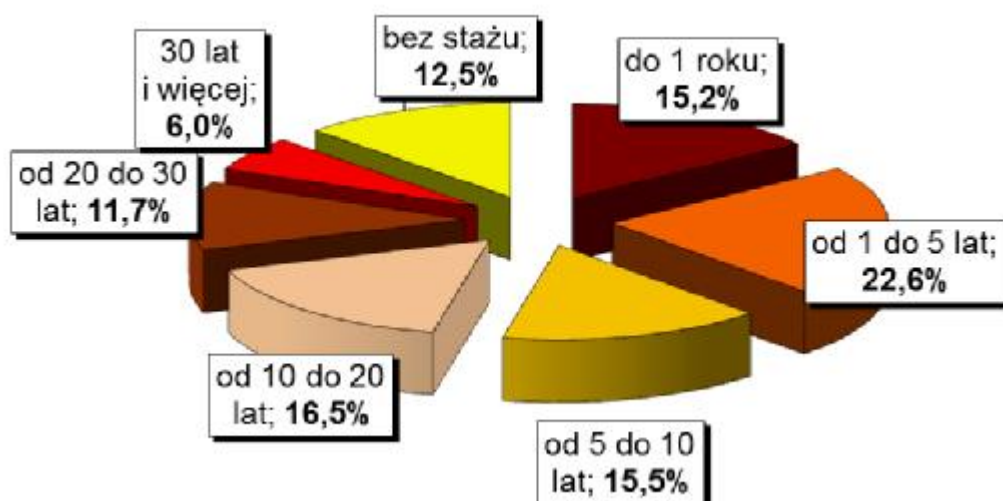
Charakteryzując osoby bezrobotne pod względem posiadanego wykształcenia należy podkreślić, że najliczniejsza była grupa osób posiadających wykształcenie zasadnicze zawodowe – 1.076 osób, tj. 29,0% ogółu. Bardzo liczna była również grupa osób z wykształceniem – gimnazjalnym i poniżej 1.044 osoby, tj. 28,2% ogółu oraz z wykształceniem na poziomie policealnym i średnim zawodowym – 901 osób, tj. 24,3% ogółu. Wyższe wykształcenie posiadało 406 osób, tj. 10,9% ogółu, natomiast najmniej osób posiadało wykształcenie średnie ogólnokształcące – 281 osób, tj. 7,6% ogółu.

Na poniższym wykresie została przedstawiona struktura osób bezrobotnych ze względu na posiadane wykształcenie.



Wykres 7. Struktura osób bezrobotnych według wykształcenia – stan na koniec października 2016 r.

Pod względem posiadanego stażu pracy, najliczniejszą grupę stanowiły osoby ze stażem od 1 do 5 lat – 838 osób, tj. 22,6% ogółu. Liczną była również grupa osób ze stażem od 10 do 20 lat – 612 osób, tj. 16,5% oraz od 5 do 10 lat – 574 osoby, tj. 15,5% ogółu. Najmniej osób posiadało ponad 30 lat stażu pracy – 221 osób, tj. 6,0% ogółu. Na wykresie 8. przedstawiono strukturę osób bezrobotnych ze względu na staż pracy.



Wykres 8. Struktura osób bezrobotnych według stażu pracy – stan na koniec października 2016 r.

Szczegółowe dane dotyczące liczby osób bezrobotnych według czasu pozostawania bez pracy, wieku, poziomu wykształcenia oraz stażu pracy, przedstawiono w tabeli nr 9.

3. Działania Urzędu na powiatowym rynku pracy.

W październiku 2016r. doradcy zawodowi w Powiatowym Urzędzie Pracy świadczyli 396 usług, z tego:

- 394 dla osób bezrobotnych,
- 2 dla osób niezarejestrowanych,

Liczba wizyt osób korzystających z usług doradców zawodowych

Lp.	Rodzaj usługi	Liczba wizyt osób:		
		bezrobotnych	poszukujących pracy	niezarejestrowanych
1.	rozmowa wstępna	9	0	0
2.	porada indywidualna	152	0	0
3.	indywidualna informacja zawodowa	16	0	2
4.	grupowa informacja zawodowa	217	0	0
5.	porada grupowa	0	0	0

W ramach grupowej informacji zawodowej przeprowadzono łącznie **19 spotkań** informacyjnych.

Zorganizowano 1 spotkanie dla osób bezrobotnych do 29 roku życia dotyczących programu POWER, które miało na celu zwiększenie aktywności zawodowej osób młodych poprzez umożliwienie im nabycia nowych, praktycznych umiejętności, kwalifikacji zawodowych oraz pierwszego doświadczenia zawodowego. W szczególności zaakcentowano usługi realizowane w ramach programu POWER: bon stażowy, staż, bon szkoleniowy, prace interwencyjne, jednorazowe środki na podjęcie własnej działalności gospodarczej. Dodatkowo poinformowano o nowej formie wsparcia służącej aktywizacji osób młodych: refundacja dla pracodawcy części kosztów zatrudnienia osoby do 30 r.ż. Omówiono kryteria uczestnictwa w programie POWER oraz w w/w formach wsparcia, a także zaakcentowano korzyści wynikające z udziału w programie.

Po spotkaniu w/w osobom przedstawiano odpowiednie oferty aktywizacji zawodowej, zwłaszcza do odbycia stażu, który ma na celu nabycie przez bezrobotnego umiejętności praktycznych do wykonywania pracy przez wykonywanie zadań w miejscu pracy bez nawiązania stosunku pracy z pracodawcą.

Ponadto przeprowadzono 17 spotkań dla osób do 30 roku życia, na którym omówiono podstawowe usługi PUP – pośrednictwo pracy, informację i poradnictwo zawodowe oraz organizację szkoleń zawodowych – a także instrumenty rynku pracy i instrumenty wspierające usługi rynku pracy. Zaprezentowano i omówiono usługi realizowane w ramach programu POWER oraz nowe instrumenty adresowane do osób młodych: bon szkoleniowy, stażowy, bon na zasiedlenie oraz bon zatrudnieniowy.

W miesiącu październiku 2016r. przeprowadzono 1 spotkanie dla osób bezrobotnych zainteresowanych rozpoczęciem własnej działalności gospodarczej. Podczas spotkania przedstawiono i omówiono warunki ubiegania się o jednorazowe środki finansowe z PUP na uruchomienie własnej firmy.

Na spotkaniach udostępniano ulotki informacyjne PUP, wzory dokumentów aplikacyjnych i rozmowy kwalifikacyjnej, wykaz portali internetowych poświęconych ofertom pracy, plan szkoleń na rok 2016, kryteria i wnioski, a także aktualne oferty pracy.

W dniach 7-8 października 2016r. przedstawiciele Powiatowego Urzędu Pracy w Pile uczestniczyli w VI Pilskich Subregionalnych Targach Pracy i Kariery, zorganizowanych przez Urząd Miasta Piły i Inwest Park Spółka z o.o. Targi odbyły się w Pilskim Inkubatorze Przedsiębiorczości przy ul. Dąbrowskiego 8.

Pierwszy dzień - Targi Edukacyjne „Wpadnij w sieć informatyki” adresowany był przede wszystkim do młodzieży uczącej się oraz absolwentów szkół. Natomiast drugi dzień - Targi Pracy i Kariery „Wkrocz do gry o karierę na IT” skierowany był do wszystkich osób zainteresowanych wejściem na rynek pracy. Podobnie jak w poprzednich edycjach Targów, stoisko Powiatowego Urzędu Pracy w Pile spotkało się z zainteresowaniem osób poszukujących pracy. Odwiedzający stoisko zainteresowani byli przede wszystkim aktualnymi ofertami pracy dysponowanymi przez Urząd oraz dostępnymi formami aktywizacji osób bezrobotnych. W ramach usług Urzędu odbiorcy Targów uzyskali informacje zwłaszcza o możliwościach odbycia stażu, udziału w szkoleniach zawodowych, ubiegania się o środki finansowe na uruchomienie własnej firmy. Powodzeniem cieszyły się materiały promocyjne o usługach i instrumentach rynku pracy, wzory dokumentów aplikacyjnych i rozmowy kwalifikacyjnej, wykazy portali internetowych ułatwiających pozyskiwanie ofert pracy oraz testy pomocne w określeniu predyspozycji zawodowych. Dużym uznaniem cieszyła się także „strefa doradców”, w której m.in. doradcy zawodowi

z Powiatowego Urzędu Pracy w Pile wspierali uczestników w procesie planowania ścieżki edukacyjnej oraz aktywności zawodowej.

W pierwszym dniu Targów pomoc w ramach porady indywidualnej otrzymała młodzież szkolna. Uwzględniając wywiad oraz testy dot. predyspozycji zawodowych udzielano wskazówek istotnych przy wyborze dalszej drogi edukacyjnej i zawodowej. Szczególną uwagę młodzieży zwrócono na takie elementy jak: zainteresowania i umiejętności praktyczne, predyspozycje zdrowotne oraz szanse na zatrudnienie po ukończeniu edukacji. Z kolei absolwentom szkół średnich, zainteresowanym wejściem na rynek pracy udzielano wsparcia w zakresie procesu poszukiwania pracy (predyspozycje do pracy, analiza lokalnego rynku pracy, aktywne metody poszukiwania pracy).

Natomiast w drugim dniu Targów doradca zawodowy prowadził „punkt pisania cv”, w którym udzielał pomocy w zakresie sporządzania bądź korekty życiorysu, instruował osoby, jakie elementy powinny znaleźć się w dokumentach aplikacyjnych, podkreślając istotę umiejętności praktycznych wykorzystywanych w pracy. Powyższe działania spotkały się z pozytywnym odbiorem uczestników przedsięwzięcia.

W miesiącu październiku 2016r. w związku z uczestnictwem Powiatowego Urzędu Pracy w Pile w VIII „Ogólnopolskim Tygodniu Kariery” doradcy zawodowi przeprowadzili aktywne działania, zgodnie z hasłem przewodnim „Bądź autorem swojej kariery”. Inicjatywa miała na celu pomoc w zaplanowaniu ścieżki kariery zawodowej.

W dniu 17.10.2016r. doradca zawodowy przeprowadził spotkanie informacyjno-doradcze z uczniami III klasy Technikum Ekonomicznego i Technikum Hotelarskiego w Centrum Kształcenia Zawodowego i Ustawicznego w Wyrzysku. W spotkaniu wzięło udział 15 osób. Na wstępie zapoznano uczestników z etapami procesu planowania kariery zawodowej. Następnie omówiono warunki rejestracji w PUP oraz podstawowe usługi i instrumenty rynku pracy. Uwagę uczestników skierowano przede wszystkim na takie formy aktywizacji jak: staż, bony dla osób do 30r.ż, szkolenia zawodowe, dotacja na uruchomienie działalności gospodarczej. Podkreślono korzyści wynikające z korzystania z usług Urzędu. Ponadto przedstawiono aktywne strategie poszukiwania pracy. W dalszej kolejności przeanalizowano zasady sporządzania dokumentów aplikacyjnych oraz proces przygotowania do rozmowy kwalifikacyjnej.

Ponadto w dniu 21.10.2016r. doradca zawodowy przeprowadził spotkanie informacyjno-doradcze z uczniami I klasy Technikum Informatycznego z Zespołu Szkół Ekonomicznych w Pile. W spotkaniu wzięło udział 26 osób. W ramach prelekcji doradca zawodowy omówił czynniki wpływające na proces planowania kariery zawodowej, m.in. wybór edukacji, zainteresowania, umiejętności, predyspozycje, motywacja oraz perspektywy zatrudnienia. Następnie młodzież w grupach dokonywała wyboru określonych cech, predyspozycji, umiejętności do poszczególnych stanowisk pracy. Na koniec zajęć młode osoby wypełniły autotest „Arkusz sprawdzania predyspozycji zawodowych”.

Powyższe działania spotkały się z pozytywnym nastawieniem uczestników spotkań. W ramach materiałów informacyjnych przekazano teczki zawierające: ulotki informacyjne PUP, wzory cv, listu motywacyjnego oraz rozmowy kwalifikacyjnej, autotesty: „Poznaj swoje predyspozycje do różnych zawodów”, „Kwestionariusz zainteresowań zawodowych”.

W miesiącu październiku 2016r. nawiązano współpracę z 33 nowymi partnerami, w tym z 28 z inicjatywy pośredników pracy.

Pośrednicy pracy pozyskali wolne miejsca pracy na 402 stanowiska, z tego:

- od nowych partnerów na 36 stanowisk,
- od dotychczasowych partnerów na 366 stanowisk.

Partnerzy Urzędu w październiku 2016r. zgłosili oferty pracy na 38 stanowisk, z tego:

- nowi partnerzy na 11 stanowiska,
- dotychczasowi partnerzy na 27 stanowiska.

W miesiącu październiku br. pośrednicy zorganizowali 3 giełdy pracy dla 3 firm oraz 1 spotkanie rekrutacyjne dla 1 pracodawcy. W/w giełdy i spotkanie rekrutacyjne umożliwiły pracodawcom kontakt z wieloma kandydatami do pracy, dobranymi przez pracowników urzędu spośród osób zarejestrowanych w urzędzie w celu pozyskania do pracy kandydatów odpowiadających wymaganiom tego pracodawcy.

Przedstawiciel Powiatowego Urzędu Pracy w Pile uczestniczył w konferencji nt. „Rekomendacje i partnerstwo dla zwiększenia zakresu i trafności aktywizacji zawodowej osób młodych w województwie wielkopolskim znajdujących się w najtrudniejszej sytuacji na rynku pracy”. Celem wydarzenia było zainicjowanie działań partnerskich oraz zapoznanie się z opiniami osób reprezentujących instytucje rynku pracy dla zwiększenia zakresu i trafności oferty aktywizacyjnej wobec osób młodych, znajdujących się w najtrudniejszej sytuacji na rynku pracy w województwie wielkopolskim na podstawie powołanego partnerstwa oraz wypracowanego zestawu rekomendacji wykorzystanych przez instytucje rynku pracy. Odbyte sesje tematyczne podczas spotkania wskazały wartości i korzyści współpracy instytucji rynku pracy w działaniach na rzecz osób młodych znajdujących się w najtrudniejszej sytuacji na rynku pracy. Podsumowaniem konferencji było podpisanie porozumienia na rzecz Wielkopolskiego Partnerstwa Wspierania Osób Młodych na Rynku Pracy.



DYREKTOR
Powiatowego Urzędu Pracy w Pile
Ewa Doma

Tabela nr 1

STAN I STRUKTURA BEZROBOCIA NA KONIEC PAŹDZIERNIKA I W PAŹDZIERNIKU 2016 R.

Wyszczególnienie		Bezrobotni zarejestrowani		Bezrobotni, którzy podjęli pracę		Bezrobotni zarejestrowani					
						ogółem		w tym z prawem do zasiłku			
				w miesiącu sprawozdawczym				w końcu mies. sprawozdawczego			
		0		1	2	3	4	5	6	7	8
Ogółem (w. 02+04)	01	747	380	327	154	3708	2172	550	310		
z tego osoby	poprzednio pracujące	02	633	313	291	132	3244	1842	550	310	
	w tym zwolnione z przyczyn dotyczących zakładu pracy	03	36	17	22	12	193	100	92	42	
	dotychczas niepracujące	04	114	67	36	22	464	330	0	0	
	Wybrane kategorie bezrobotnych (z ogółem)										
Zamieszkali na wsi	05	284	152	112	51	1382	886	169	95		
w tym posiadający gospodarstwo rolne	06	0	0	0	0	0	0	0	0		
Osoby w okresie do 12 miesięcy od dnia ukończenia nauki	07	63	37	20	14	151	100	3	3		
Cudzoziemcy	08	2	2	0	0	3	2	0	0		
Bez kwalifikacji zawodowych	09	189	98	52	20	968	633	109	73		
Bez doświadczenia zawodowego	10	184	109	52	31	724	519	3	2		
Kobiety, które nie podjęły zatrudnienia po urodzeniu dziecka	11	0	66	0	18	0	615	0	28		
Osoby będące w szczególnej sytuacji	12	681	360	247	119	3085	1845	396	222		
z wiersza 12	do 30 roku życia	13	311	163	113	56	968	682	86	67	
	w tym do 25 roku życia	14	184	97	60	27	517	359	21	15	
	długotrwale bezrobotne	15	219	135	80	40	1749	1111	2	2	
	powyżej 50 roku życia	16	166	70	69	27	1103	460	242	106	
	korzystające ze świadczeń z pomocy społecznej	17	0	0	0	0	1	0	1	0	
	posiadające co najmniej jedno dziecko do 6 roku życia	18	107	83	44	33	665	596	88	74	
	posiadające co najmniej jedno dziecko niepełnosprawne do 18 roku życia	19	0	0	0	0	8	8	2	2	
	niepełnosprawni	20	69	37	28	13	415	205	57	31	

Tabela nr 2

STAN I STRUKTURA BEZROBOCIA NA KONIEC PAŹDZIERNIKA I W PAŹDZIERNIKU 2016 R.

Wyszczególnienie		Ogółem	Kobiety	Z ogółem zamieszkali na wsi		Z ogółem z prawem do zasiłku		
				razem	kobiety	razem	kobiety	
0		1	2	3	4	5	6	
Bezrobotni według stanu w końcu miesiąca		21	3752	2199	1393	887	571	334
Bezrobotni zarejestrowani w miesiącu		22	747	380	284	152	113	56
z tego	po raz pierwszy	23	145	66	52	28	38	9
	po raz kolejny	24	602	314	232	124	75	47
z wiersza 22	po pracach interwencyjnych	25	0	0	0	0	0	0
	po robotach publicznych	26	2	0	1	0	0	0
	po stażu	27	57	32	14	9	2	1
	po odbyciu przygotowania zawodowego	28	0	0	0	0	0	0
	po szkoleniu	29	2	0	2	0	0	0
	po pracach społecznie użytecznych	30	52	35	47	30		
Osoby wyłączone z ewidencji bezrobotnych w miesiącu sprawozdawczym (w.32+49+51+53+54+56 do 65)		31	791	407	295	153		
z tego z przyczyn	podjęcia pracy w miesiącu sprawozdawczym (w. 33+36)	32	327	154	112	51		
	niesubsydiowanej	33	238	123	84	45		
	w tym							
	podjęcie działalności gospodarczej	34	4	1	1	0		
	pracy sezonowej	35	0	0	0	0		
	subsydiowanej (w.37+38+39+41 do 48)	36	89	31	28	6		
	z tego							
	prac interwencyjnych	37	9	7	3	2		
	robót publicznych	38	10	1	2	0		
	podjęcia działalności gospodarczej	39	22	5	9	0		
	w tym w ramach bonu na zasiedlenie	40	0	0	0	0		
	podjęcia pracy w ramach refundacji kosztów zatrudnienia bezrobotnego	41	16	7	3	0		
	podjęcia pracy poza miejscem zamieszkania w ramach bonu na zasiedlenie	42	1	0	0	0		
	z tego							
	podjęcia pracy w ramach bonu zatrudnieniowego	43	0	0	0	0		
	podjęcia pracy w ramach świadczenia aktywizacyjnego	44	0	0	0	0		
	podjęcia pracy w ramach grantu na telepracę	45	0	0	0	0		
	podjęcia pracy w ramach refundacji składek na ubezpieczenia społeczne	46	0	0	0	0		
	podjęcia pracy w ramach dofinansowania wynagrodzenia za zatrudnienie skierowanego bezrobotnego powyżej 50 roku życia	47	0	0	0	0		
	inne	48	31	11	11	4		
	rozpoczęcia szkolenia	49	27	16	10	4		
	w tym w ramach bonu szkoleniowego	50	2	0	2	0		
	rozpoczęcia stażu	51	62	50	27	24		
	w tym w ramach bonu stażowego	52	4	1	3	1		
	rozpoczęcia przygotowania zawodowego dorosłych	53	0	0	0	0		
	rozpoczęcia prac społecznie użytecznych	54	0	0	0	0		
	w tym w ramach PAI	55	0	0	0	0		
skierowania do agencji zatrudnienia w ramach zleceń działań aktywizacyjnych	56	0	0	0	0			
odmowy bez uzasadnionej przyczyny przyjęcia propozycji odpowiedniej pracy lub innej formy pomocy, w tym w ramach PAI	57	18	9	8	5			
odmowy ustalenia profilu pomocy	58	0	0	0	0			
niepotwierdzenia gotowości do pracy	59	290	130	107	46			
dobrowolnej rezygnacji ze statusu bezrobotnego	60	45	32	22	17			
podjęcia nauki	61	5	4	2	1			
osiągnięcia wieku emerytalnego	62	1	1	0	0			
nabycia praw emerytalnych lub rentowych	63	0	0	0	0			
nabycia praw do świadczenia przedemerytalnego	64	2	2	0	0			
innych	65	14	9	7	5			
Bezrobotni według stanu w końcu miesiąca sprawozdawczego (w.21+22-31)		66	3708	2172	1382	886		
w tym zarejestrowani po raz pierwszy		67	625	375	255	170		

Tabela nr 3

STAN I STRUKTURA BEZROBOCIA NA KONIEC PAŹDZIERNIKA I W PAŹDZIERNIKU 2016 R.

Wyszczególnienie		Do 30 roku życia		w tym do 25 roku życia		Powyżej 50 roku życia		Długotrwałe bezrobotni	
		razem	kobiety	razem	kobiety	razem	kobiety	razem	kobiety
0		1	2	3	4	5	6	7	8
Bezrobotni według stanu w końcu miesiąca poprzedzającego sprawozdanie	68	1011	706	550	378	1074	449	1752	1113
Bezrobotni zarejestrowani w miesiącu sprawozdawczym (w.70+71)	69	311	163	184	97	166	70	219	135
z tego									
po raz pierwszy	70	97	55	81	45	31	3	0	0
po raz kolejny	71	214	108	103	52	135	67	219	135
z wiersza 69									
po pracach interwencyjnych	72	0	0	0	0	0	0	0	0
po robotach publicznych	73	1	0	0	0	1	0	1	0
po stażu	74	29	17	16	9	12	9	15	11
po odbyciu przygotowania zawodowego dorosłych	75	0	0	0	0	0	0	0	0
po szkoleniu	76	1	0	1	0	0	0	0	0
po pracach społecznie użytecznych	77	2	1	0	0	28	18	47	34
Osoby wyłączone z ewidencji bezrobotnych w miesiącu sprawozdawczym (w.79+96+98+100+101+103 do 112)	78	345	185	212	112	137	59	222	137
z tego z przyczyn									
podjęcia pracy w mies. sprawozdawczym (w.80+83)	79	113	56	60	27	69	27	80	40
niesubsydiowanej	80	60	37	33	18	59	25	67	37
w tym									
podjęcie działalności gospodarczej	81	1	1	0	0	3	0	0	0
pracy sezonowej	82	0	0	0	0	0	0	0	0
subsydiowanej (w.84+85+86+88 do 95)	83	53	19	27	9	10	2	13	3
z tego									
prac interwencyjnych	84	5	4	1	1	1	0	0	0
robót publicznych	85	2	0	1	0	6	0	6	1
podjęcia działalności gospodarczej	86	8	3	5	2	0	0	3	0
w tym w ramach bonu na zasiedlenie	87	0	0	0	0	0	0	0	0
podjęcia pracy w ramach refundacji kosztów zatrudnienia bezrobotnego	88	6	1	3	1	3	2	3	2
podjęcia pracy poza miejscem zamieszkania w ramach bonu na zasiedlenie	89	1	0	0	0	0	0	1	0
z tego									
podjęcia pracy w ramach bonu zatrudnieniowego	90	0	0	0	0	0	0	0	0
podjęcia pracy w ramach świadczenia aktywizacyjnego	91	0	0	0	0	0	0	0	0
podjęcia pracy w ramach grantu na telepracę	92	0	0	0	0	0	0	0	0
podjęcia pracy w ramach refundacji składek na ubezpieczenia	93	0	0	0	0	0	0	0	0
podjęcia pracy w ramach dofinansowania wynagrodzenia za zatrudnienie skierowanego bezrobotnego powyżej 50 roku	94	0	0	0	0	0	0	0	0
inne	95	31	11	17	5	0	0	0	0
rozpoczęcia szkolenia	96	6	0	3	0	1	1	7	6
w tym w ramach bonu szkoleniowego	97	2	0	2	0	0	0	0	0
rozpoczęcia stażu	98	46	39	37	34	4	2	15	10
w tym w ramach bonu stażowego	99	4	1	3	1	0	0	1	0
rozpoczęcia przygotowania zawodowego dorosłych	100	0	0	0	0	0	0	0	0
rozpoczęcia prac społecznie użytecznych	101	0	0	0	0	0	0	0	0
w tym w ramach PAI	102	0	0	0	0	0	0	0	0
skierowanie do agencji zatrudnienia w ramach zlecania działań aktywizacyjnych	103	0	0	0	0	0	0	0	0
odmowy bez uzasadnionej przyczyny przyjęcia propozycji odpowiedniej pracy lub innej formy pomocy, w tym w ramach PAI	104	11	7	8	4	2	0	6	3
odmowy ustalenia profilu pomocy	105	0	0	0	0	0	0	0	0
niepotwierdzenia gotowości do pracy	106	136	58	88	35	45	18	86	58
dobrowolnej rezygnacji ze statusu bezrobotnego	107	25	18	12	9	5	4	18	13
podjęcia nauki	108	5	4	3	2	0	0	1	1
osiągnięcia wieku emerytalnego	109	0	0	0	0	1	1	1	1
nabycia praw emerytalnych lub rentowych	110	0	0	0	0	0	0	0	0
nabycia praw do świadczenia przedemerytalnego	111	0	0	0	0	2	2	0	0
innych	112	3	3	1	1	8	4	8	5
Bezrobotni, którzy w miesiącu sprawozdawczym utracili status osoby będącej w szczególnej sytuacji na rynku pracy	113	9	2	5	4	0	0	0	0
Bezrobotni według stanu w końcu miesiąca sprawozdawczego (w.68+69-78)	114	968	682	517	359	1103	460	1749	1111
w tym zarejestrowani po raz pierwszy	115	301	211	229	157	183	74	171	118

Tabela nr 4

ROZLICZENIE "NAPŁYWU" BEZROBOTNYCH W PAŹDZIERNIKU 2016 R.

WYSZCZEGÓLNIENIE		JEDNOSTKA									RAZEM	
		Piła	Białośliwie	Kaczory	Łobżenica	Miasteczko Krajńskie	Szydłowo	Ujście	Wyrzysk	Wysoka		
A) PAŹDZIERNIK 2016 R. B) NARASTAJĄCO OD POCZĄTKU ROKU												
BEZROBOTNI ZAREJESTROWANI		A	382	38	31	54	12	71	18	80	61	747
		B	3 500	282	299	554	165	464	305	804	378	6 751
Z TEGO	PO RAZ PIERWSZY	A	79	3	5	10	1	19	5	13	10	145
		B	581	52	58	88	31	91	65	153	69	1 188
	PO RAZ KOLEJNY	A	303	35	26	44	11	52	13	67	51	602
		B	2 919	230	241	466	134	373	240	651	309	5 563
PO PRACACH INTERWENCYJNYCH		A	0	0	0	0	0	0	0	0	0	0
		B	2	0	0	0	0	0	0	0	0	2
PO ROBOTACH PUBLICZNYCH		A	0	0	0	0	0	0	1	1	0	2
		B	12	0	4	0	0	1	1	1	2	21
PO STAŻU		A	33	4	0	5	0	2	1	5	7	57
		B	175	23	10	62	11	16	17	57	33	404
PO ODBYCIU PRZYGOTOWANIA ZAWODOWEGO		A	0	0	0	0	0	0	0	0	0	0
		B	0	0	0	0	0	0	0	0	0	0
PO SZKOLENIU		A	0	1	0	0	0	1	0	0	0	2
		B	43	13	4	3	6	5	3	16	7	100
PO PRACACH SPOŁECZNIE UŻYTECZNYCH		A	0	8	0	0	0	22	0	1	21	52
		B	0	8	0	16	0	22	0	1	22	69
POPRZEDNIO PRACUJĄCY		A	324	29	28	47	9	59	16	71	50	633
		B	3 002	235	259	464	133	390	257	680	319	5 739
W TYM ZWOLNIENI Z PRZYCZYŃ ZAKŁADU PRACY		A	23	1	3	0	0	5	2	2	0	36
		B	193	14	26	10	9	24	14	35	14	339
DOTYCHCZAS NIE PRACUJĄCY		A	58	9	3	7	3	12	2	9	11	114
		B	498	47	40	90	32	74	48	124	59	1 012

Tabela nr 4a

ROZLICZENIE "NAPŁYWU" BEZROBOTNYCH W PAŹDZIERNIKU 2016 R.

WYSZCZEGÓLNIENIE A) PAŹDZIERNIK 2016 R. B) NARASTAJĄCO OD POCZĄTKU ROKU	JEDNOSTKA									RAZEM	
	Piła	Białośliwie	Kaczory	Łobżenica	Miasteczko Krajńskie	Szydłowo	Ujście	Wyrzysk	Wysoka		
WYBRANE KATEGORIE BEZROBOTNYCH (Z OGÓŁEM)											
ZAMIESZKALI NA WSI	A	0	38	31	32	12	71	8	50	42	284
	B	0	282	299	337	165	464	151	451	241	2 390
OSOBY W OKRESIE 12 M-CY OD DNIA UKOŃCZENIA NAUKI	A	25	6	1	9	2	7	1	7	5	63
	B	216	37	24	68	15	37	27	99	44	567
CUDZOZIEMCY	A	2	0	0	0	0	0	0	0	0	2
	B	5	1	0	0	0	1	0	1	0	8
BEZ KWALIFIKACJI ZAWODOWYCH	A	86	4	7	9	3	27	2	24	27	189
	B	848	51	72	119	24	155	82	196	100	1 458
BEZ DOŚWIADCZENIA ZAWODOWEGO	A	90	9	6	20	3	17	3	16	20	184
	B	807	73	63	145	42	121	70	197	94	1 612
KOBIECY, KTÓRE NIE PODJEŁY ZATRUDNIENIA PO URODZENIU DZIECKA	A	36	4	2	2	1	9	0	4	8	66
	B	269	16	27	29	13	39	21	55	26	495
OSOBY W SZCZEGÓLNEJ SYTUACJI NA RYNKU PRACY (Z OGÓŁEM)											
DO 30 ROKU ŹYCIA	A	134	17	15	35	4	24	6	50	26	311
	B	1 250	128	134	289	84	197	132	423	188	2 825
W TYM DO 25 ROKU ŹYCIA	A	77	9	9	23	3	16	4	30	13	184
	B	665	78	76	198	55	119	77	282	123	1 673
DŁUGOTRWALE BEZROBOTNI	A	88	12	6	19	6	21	6	28	33	219
	B	880	86	81	169	44	122	84	233	114	1 813
POWYŻEJ 50 ROKU ŹYCIA	A	96	7	6	3	3	24	3	10	14	166
	B	716	56	59	81	16	96	72	138	56	1 290
KORZYSTAJĄCE ZE ŚWIADCZEŃ Z POMOCY SPOŁECZNEJ	A	0	0	0	0	0	0	0	0	0	0
	B	0	0	0	0	0	0	0	0	0	0
POSIADAJĄCE CO NAJMNIJ JEDNO DZIECKO DO 6 ROKU ŹYCIA	A	66	6	5	3	0	9	3	10	5	107
	B	520	30	52	46	14	60	43	72	34	871
POSIADAJĄCE CO NAJMNIJ JEDNO DZIECKO NIEPEŁNOSPRAWNE DO 18 ROKU ŹYCIA	A	0	0	0	0	0	0	0	0	0	0
	B	9	0	1	0	0	2	0	0	0	12
NIEPEŁNOSPRAWNI	A	36	1	2	3	1	8	1	10	7	69
	B	326	5	15	25	11	27	18	74	21	522

Tabela nr 5

ROZLICZENIE "ODPŁYWU" BEZROBOTNYCH W PAŹDZIERNIKU 2016 ROKU

WYSZCZEGÓLNIENIE		JEDNOSTKA									RAZEM			
		Piła	Białośliwie	Kaczory	Łobżenica	Miasteczko Krajńskie	Szydłowo	Ujście	Wyrzysk	Wysoka				
A) PAŹDZIERNIK 2016R.														
B) NARASTAJĄCO OD POCZĄTKU ROKU														
WYŁĄCZENI Z EWIDENCJI OGÓŁEM		A	409	48	35	54	29	57	21	93	45	791		
		B	3 738	287	346	600	173	517	357	867	384	7 270		
Z TEGO Z PRZYCZYŃ														
Z TEGO Z PRZYCZYŃ	PODJĘCIA PRACY		A	182	16	15	25	10	28	6	30	15	327	
			B	1 529	114	157	249	72	208	159	355	143	2 986	
	W TYM	NIESUBSYDIOWANEJ		A	131	10	12	20	9	19	5	23	9	238
				B	1 178	95	110	211	56	149	133	311	112	2 355
		PODJĘCIE DZIAŁALNOŚCI GOSPODARCZEJ		A	3	0	0	0	0	1	0	0	0	4
				B	32	4	2	3	3	5	1	8	2	60
		PRACY SEZONOWEJ		A	0	0	0	0	0	0	0	0	0	0
				B	0	0	0	0	0	0	0	0	0	0
		SUBSYDIOWANEJ		A	51	6	3	5	1	9	1	7	6	89
				B	351	19	47	38	16	59	26	44	31	631
		PRAC INTERWENCYJNYCH		A	5	0	0	1	0	2	0	0	1	9
				B	39	0	5	3	1	6	3	1	0	59
		ROBÓT PUBLICZNYCH		A	3	0	0	0	0	0	0	4	3	10
				B	25	0	1	7	1	2	2	8	6	52
		PODJĘCIA DZIAŁALNOŚCI GOSPODARCZEJ		A	13	1	2	0	0	5	0	1	0	22
				B	49	3	13	6	3	15	6	5	2	102
		W TYM W RAMACH BONU NA ZASIEDLENIE		A	0	0	0	0	0	0	0	0	0	0
				B	1	0	0	0	0	0	0	0	0	1
		PODJĘCIA PRACY W RAMACH REFUNDACJI KOSZTÓW ZATRUDNIENIA BEZROBOTNEGO		A	12	1	1	0	0	0	0	1	1	16
				B	79	2	7	10	0	10	3	10	4	125
	INNE		A	17	4	0	4	1	2	1	1	1	31	
			B	125	12	17	12	11	21	9	19	17	243	
	ROZPOCZĘCIA SZKOLENIA		A	12	4	0	2	3	1	0	4	1	27	
			B	54	18	5	4	9	6	3	18	8	125	
	W TYM W RAMACH BONU SZKOLENIOWEGO		A	0	1	0	0	1	0	0	0	0	2	
			B	6	3	2	0	5	2	1	1	3	23	
	ROZPOCZĘCIA STAŻU		A	26	3	1	8	1	4	3	11	5	62	
			B	235	34	13	73	9	30	22	95	33	544	
	W TYM W RAMACH BONU STAŻOWEGO		A	1	1	0	0	1	0	0	1	0	4	
			B	14	2	0	7	4	4	1	15	9	56	
	ROZPOCZĘCIA PRZYGOTOWANIA ZAWODOWEGO DOROSŁYCH		A	0	0	0	0	0	0	0	0	0	0	
			B	1	0	0	0	0	0	0	0	0	1	
	ROZPOCZĘCIE PRAC SPOŁECZNIE UŻYTECZNYCH, W TYM W RAMACH PAI		A	0	0	0	0	0	0	0	0	0	0	
			B	18	10	15	18	5	29	17	1	26	139	
	ODMOWA BEZ UZASADNIONEJ PRZYCZYNY PRZYJĘCIA PROPOZYCJI ODPOWIEDNIEJ PRACY LUB INNEJ FORMY POMOCY, W TYM W RAMACH PAI		A	9	4	2	2	0	0	0	0	1	18	
			B	95	9	11	15	4	10	9	19	10	182	
	NIEPOTWIERDZENIA GOTOWOŚCI DO PRACY		A	151	15	13	10	10	23	10	38	20	290	
			B	1 544	68	114	175	45	194	128	270	138	2 676	
	DOBROWOLNEJ REZYGNACJI ZE STATUSU BEZROBOTNEGO		A	16	6	1	6	2	1	2	9	2	45	
			B	139	30	18	47	21	22	15	86	23	401	

Tabela nr 6

ROZLICZENIE "NAPŁYWU - ODPLYWU" BEZROBOTNYCH W SZCZEGÓLNEJ SYTUACJI NA RYNKU PRACY -DO 30 ROKU ŻYCIA - W MIESIĄCU PAŹDZIERNIKU 2016R.

WYSZCZEGÓLNIENIE A) PAŹDZIERNIK 2016R. B) NARASTAJĄCO OD POCZĄTKU ROKU		JEDNOSTKA									RAZEM			
		Piła	Białośliwie	Kaczory	Łobżenica	Miasteczko Krajeńskie	Szydłowo	Ujście	Wyrzysk	Wysoka				
NAPŁYW BEZROBOTNYCH W SZCZEGÓLNEJ SYTUACJI NA RYNKU PRACY														
BEZROBOTNI ZAREJESTROWANI		A	134	17	15	35	4	24	6	50	26	311		
		B	1 250	128	134	289	84	197	132	423	188	2 825		
Z TEGO	PO RAZ PIERWSZY	A	41	3	4	10	1	13	3	13	9	97		
		B	343	38	39	70	27	70	43	108	55	793		
	PO RAZ KOLEJNY	A	93	14	11	25	3	11	3	37	17	214		
		B	907	90	95	219	57	127	89	315	133	2 032		
ODPLYW BEZROBOTNYCH W SZCZEGÓLNEJ SYTUACJI NA RYNKU PRACY														
WYŁĄCZENI Z EWIDENCJI OGÓŁEM		A	134	30	17	28	16	23	11	55	31	345		
		B	1 277	134	154	286	89	213	151	446	193	2 943		
Z TEGO Z PRZYCZYŃ														
Z TEGO Z PRZYCZYŃ	PODJĘCIA PRACY		A	48	9	7	7	6	9	2	15	10	113	
			B	559	54	81	120	42	94	63	166	78	1 257	
	Z TEGO	NIESUBSYDIOWANEJ	A	21	4	6	2	5	4	1	12	5	60	
			B	362	35	46	99	30	53	49	138	52	864	
		W TYM	PODJĘCIE DZIAŁALNOŚCI GOSPODARCZEJ	A	1	0	0	0	0	0	0	0	0	1
			B	10	2	0	1	1	2	0	4	1	21	
		PRACY SEZONOWEJ	A	0	0	0	0	0	0	0	0	0	0	
			B	0	0	0	0	0	0	0	0	0	0	
		SUBSYDIOWANEJ		A	27	5	1	5	1	5	1	3	5	53
				B	197	19	35	21	12	41	14	28	26	393
		Z TEGO	PRAC INTERWENCYJNYCH	A	3	0	0	1	0	0	0	0	1	5
				B	14	0	1	1	1	2	0	0	1	20
	ROBÓT PUBLICZNYCH		A	0	0	0	0	0	0	0	0	2	2	
			B	2	0	0	0	0	0	0	1	3	6	
	PODJĘCIE DZIAŁALNOŚCI GOSPODARCZEJ		A	3	0	1	0	0	3	0	1	0	8	
			B	19	4	10	5	2	9	4	3	1	57	
	W TYM W RAMACH BONU NA ZASIEDLENIE		A	0	0	0	0	0	0	0	0	0	0	
			B	1	0	0	0	0	0	0	0	0	1	
	PODJĘCIE PRACY W RAMACH REFUNDACJI KOSZTÓW ZATRUDNIENIA		A	3	1	0	0	0	0	0	1	1	6	
			B	25	1	4	2	0	5	0	6	4	47	
	INNE		A	17	4	0	4	1	2	1	1	1	31	
			B	113	12	17	13	9	21	8	18	17	228	
	ROZPOCZĘCIA SZKOLENIA		A	0	1	0	1	2	0	0	2	0	6	
			B	11	7	2	2	7	2	3	8	5	47	
	W TYM W RAMACH BONU SZKOLENIOWEGO		A	0	1	0	0	1	0	0	0	0	2	
			B	6	3	2	0	5	2	1	1	3	23	
	ROZPOCZĘCIA STAŻU		A	17	3	1	4	1	3	3	9	5	46	
		B	117	18	10	49	7	18	14	62	24	319		
W TYM W RAMACH BONU STAŻOWEGO		A	1	1	0	0	1	0	0	1	0	4		
		B	14	2	0	7	4	4	1	15	9	56		
ROZPOCZĘCIA PRZYGOTOWANIA ZAWODOWEGO DOROSŁYCH		A	0	0	0	0	0	0	0	0	0	0		
		B	0	0	0	0	0	0	0	0	0	0		
ROZPOCZĘCIE PRAC SPOŁECZNIE UŻYTECZNYCH, W TYM W RAMACH PAI		A	0	0	0	0	0	0	0	0	0	0		
		B	1	1	0	1	0	1	1	1	2	8		
ODMOWA BEZ UZASADNIONEJ PRZYCZYNY PRZYJĘCIA PROPOZYCJI ODPOWIEDNIEJ PRACY LUB INNEJ		A	4	4	2	1	0	0	0	0	0	11		
		B	34	7	3	10	1	2	7	9	6	79		
NIEPOTWIERDZENIA GOTOWOŚCI DO PRACY		A	54	8	5	10	6	10	5	24	14	136		
		B	490	26	49	76	22	82	55	144	63	1 007		
DOBROWOLNEJ REZYGNACJI ZE STATUSU BEZROBOTNEGO		A	7	5	0	4	1	1	1	5	1	25		
		B	51	21	2	26	9	9	7	51	14	190		

Tabela nr 6a

ROZLICZENIE "NAPŁYWU - ODPŁYWU" BEZROBOTNYCH W SZCZEGÓLNEJ SYTUACJI NA RYNKU PRACY - W TYM DO 25 ROKU ŻYCIA - W MIESIĄCU PAŹDZIERNIKU 2016R.

WYSZCZEGÓLNIENIE		JEDNOSTKA									RAZEM	
		Piła	Białosłowie	Kaczory	Łobżenica	Miasteczko Krajeńskie	Szydłowo	Ujście	Wyrzysk	Wysoka		
A) PAŹDZIERNIK 2016R.												
B) NARASTAJĄCO OD POCZĄTKU ROKU												
NAPŁYW BEZROBOTNYCH W SZCZEGÓLNEJ SYTUACJI NA RYNKU PRACY												
Z TEGO	BEZROBOTNI ZAREJESTROWANI	A	77	9	9	23	3	16	4	30	13	184
		B	665	78	76	198	55	119	77	282	123	1 673
	PO RAZ PIERWSZY	A	31	3	3	9	1	12	3	11	8	81
		B	250	33	32	61	22	50	39	93	50	630
	PO RAZ KOLEJNY	A	46	6	6	14	2	4	1	19	5	103
		B	415	45	44	137	33	69	38	189	73	1 043
ODPŁYW BEZROBOTNYCH W SZCZEGÓLNEJ SYTUACJI NA RYNKU PRACY												
WYŁĄCZENI Z EWIDENCJI OGÓŁEM	A	77	20	9	14	11	16	4	39	22	212	
	B	672	79	86	183	61	130	78	290	126	1 705	
Z TEGO Z PRZYCZYŃ												
Z TEGO	PODJĘCIA PRACY	A	22	3	3	4	4	5	2	11	6	60
		B	265	27	45	73	26	51	35	105	54	681
Z TEGO	NIESUBSYDIOWANEJ	A	9	2	2	1	3	3	1	8	4	33
		B	164	19	25	58	17	30	30	86	36	465
Z TEGO	W TYM	PODJĘCIE DZIAŁALNOŚCI GOSPODARCZEJ	A	0	0	0	0	0	0	0	0	0
		B	6	0	0	1	0	2	0	3	1	13
Z TEGO	PRACY SEZONOWEJ	A	0	0	0	0	0	0	0	0	0	0
		B	0	0	0	0	0	0	0	0	0	0
Z TEGO	SUBSYDIOWANEJ	A	13	1	1	3	1	2	1	3	2	27
		B	101	8	20	15	9	21	5	19	18	216
Z TEGO	PRAC INTERWENCYJNYCH	A	0	0	0	0	0	0	0	0	1	1
		B	6	0	1	0	1	0	0	0	1	9
Z TEGO	ROBÓT PUBLICZNYCH	A	0	0	0	0	0	0	0	0	1	1
		B	1	0	0	0	0	0	0	0	2	3
Z TEGO	PODJĘCIA DZIAŁALNOŚCI GOSPODARCZEJ	A	2	0	1	0	0	1	0	1	0	5
		B	6	1	4	3	0	3	0	1	1	19
Z TEGO	W TYM W RAMACH BONU NA ZASIEDLENIE	A	0	0	0	0	0	0	0	0	0	0
		B	0	0	0	0	0	0	0	0	0	0
Z TEGO	PODJĘCIA PRACY W RAMACH REFUNDACJI KOSZTÓW ZATRUDNIENIA BEZROBOTNEGO	A	2	0	0	0	0	0	0	1	0	3
		B	15	0	2	2	0	4	0	4	0	27
Z TEGO	INNE	A	9	1	0	3	1	1	1	1	0	17
		B	65	6	13	10	8	12	4	14	14	146
Z TEGO	ROZPOCZĘCIA SZKOLENIA	A	0	1	0	0	1	0	0	1	0	3
		B	6	3	2	0	5	2	1	1	3	23
Z TEGO	W TYM W RAMACH BONU SZKOLENIOWEGO	A	0	1	0	0	1	0	0	0	0	2
		B	1	3	2	0	3	1	0	0	1	11
Z TEGO	ROZPOCZĘCIA STAŻU	A	12	3	1	3	1	3	1	8	5	37
		B	76	17	6	34	7	12	9	46	19	226
Z TEGO	W TYM W RAMACH BONU STAŻOWEGO	A	1	1	0	0	1	0	0	0	0	3
		B	10	2	0	7	4	3	1	9	7	43
Z TEGO	ROZPOCZĘCIA PRZYGOTOWANIA ZAWODOWEGO DOROSŁYCH	A	0	0	0	0	0	0	0	0	0	0
		B	0	0	0	0	0	0	0	0	0	0
Z TEGO	ROZPOCZĘCIE PRAC SPOŁECZNIE UŻYTECZNYCH, W TYM W RAMACH PAI	A	0	0	0	0	0	0	0	0	0	0
		B	0	1	0	1	0	0	0	0	1	3
Z TEGO	ODMOWA BEZ UZASADNIONEJ PRZYCZYNY PRZYJĘCIA PROPOZYCJI ODPOWIEDNIEJ PRACY LUB INNEJ FORMY POMOCY, W TYM W RAMACH PAI	A	4	3	1	0	0	0	0	0	0	8
		B	14	5	2	8	1	1	4	7	5	47
Z TEGO	NIEPOTWIERDZENIA GOTOWOŚCI DO PRACY	A	34	7	2	7	4	8	1	15	10	88
		B	279	12	26	54	18	60	28	92	37	606
Z TEGO	DOBROWOLNEJ REZYGNACJI ZE STATUSU BEZROBOTNEGO	A	3	3	0	0	1	0	0	4	1	12
		B	25	12	1	13	4	4	2	33	8	102

Tabela nr 6b

ROZLICZENIE "NAPŁYWU - ODPŁYWU" BEZROBOTNYCH W SZCZEGÓLNEJ SYTUACJI NA RYNKU PRACY - POWYŻEJ 50 ROKU ŻYCIA - W MIESIĄCU PAŹDZIERNIKU 2016R.

WYSZCZEGÓLNIENIE		JEDNOSTKA									RAZEM	
		Piła	Białosłowie	Kaczory	Łobżenica	Miasteczko Krajeńskie	Szydłowo	Ujście	Wyrzysk	Wysoka		
A) PAŹDZIERNIK 2016R.												
B) NARASTAJĄCO OD POCZĄTKU ROKU												
NAPŁYW BEZROBOTNYCH W SZCZEGÓLNEJ SYTUACJI NA RYNKU PRACY												
BEZROBOTNI ZAREJESTROWANI	A	96	7	6	3	3	24	3	10	14	166	
	B	716	56	59	81	16	96	72	138	56	1 290	
Z TEGO	PO RAZ PIERWSZY	A	25	0	1	0	0	4	1	0	0	31
		B	107	4	11	10	1	12	13	20	3	181
	PO RAZ KOLEJNY	A	71	7	5	3	3	20	2	10	14	135
		B	609	52	48	71	15	84	59	118	53	1 109
ODPŁYW BEZROBOTNYCH W SZCZEGÓLNEJ SYTUACJI NA RYNKU PRACY												
WYŁĄCZENI Z EWIDENCJI OGÓŁEM	A	82	5	3	7	3	15	3	13	6	137	
	B	815	47	72	92	18	121	77	146	65	1 453	
Z TEGO Z PRZYCZYŃ												
PODJĘCIA PRACY	A	41	1	0	5	1	8	2	7	4	69	
	B	287	17	24	20	3	45	35	59	22	512	
W TYM	NIESUBSYDIOWANEJ	A	36	1	0	5	1	7	2	4	3	59
		B	238	16	21	15	3	42	30	50	19	434
W TYM	PODJĘCIE DZIAŁALNOŚCI GOSPODARCZEJ	A	2	0	0	0	0	1	0	0	0	3
		B	6	2	1	0	0	2	1	1	1	14
W TYM	PRACY SEZONOWEJ	A	0	0	0	0	0	0	0	0	0	0
		B	0	0	0	0	0	0	0	0	0	0
W TYM	SUBSYDIOWANEJ	A	5	0	0	0	0	1	0	3	1	10
		B	49	1	3	5	0	3	5	9	3	78
W TYM	PRAC INTERWENCYJNYCH	A	0	0	0	0	0	1	0	0	0	1
		B	5	0	2	0	0	1	1	0	0	9
W TYM	ROBÓT PUBLICZNYCH	A	2	0	0	0	0	0	0	3	1	6
		B	8	0	1	3	0	0	2	5	2	21
W TYM	PODJĘCIE DZIAŁALNOŚCI GOSPODARCZEJ	A	0	0	0	0	0	0	0	0	0	0
		B	3	0	0	0	0	0	0	0	0	3
W TYM	W RAMACH BONU NA ZASIEDLENIE	A	0	0	0	0	0	0	0	0	0	0
		B	0	0	0	0	0	0	0	0	0	0
W TYM	PODJĘCIE PRACY W RAMACH REFUNDACJI KOSZTÓW ZATRUDNIENIA BEZROBOTNEGO	A	3	0	0	0	0	0	0	0	0	3
		B	21	1	0	2	0	1	1	2	0	28
W TYM	INNE	A	0	0	0	0	0	0	0	0	0	0
		B	3	0	0	0	0	0	0	1	0	4
W TYM	ROZPOCZĘCIA SZKOLENIA	A	1	0	0	0	0	0	0	0	0	1
		B	11	1	0	0	0	0	0	2	1	15
W TYM	W RAMACH BONU SZKOLENIOWEGO	A	0	0	0	0	0	0	0	0	0	0
		B	0	0	0	0	0	0	0	0	0	0
W TYM	ROZPOCZĘCIA STAŻU	A	3	0	0	0	0	0	0	1	0	4
		B	37	5	0	8	0	3	1	11	4	69
W TYM	W RAMACH BONU STAŻOWEGO	A	0	0	0	0	0	0	0	0	0	0
		B	0	0	0	0	0	0	0	0	0	0
W TYM	ROZPOCZĘCIA PRZYGOTOWANIA ZAWODOWEGO DOROSŁYCH	A	0	0	0	0	0	0	0	0	0	0
		B	0	0	0	0	0	0	0	0	0	0
W TYM	ROZPOCZĘCIE PRAC SPOŁECZNIE UŻYTECZNYCH, W TYM W RAMACH PAI	A	0	0	0	0	0	0	0	0	0	0
		B	5	3	13	7	0	15	7	0	13	63
W TYM	ODMOWA BEZ UZASADNIONEJ PRZYCZYNY PRZYJĘCIA PROPOZYCJI ODPOWIEDNIEJ PRACY LUB INNEJ FORMY POMOCY, W TYM W RAMACH PAI	A	1	0	0	1	0	0	0	0	0	2
		B	10	0	4	4	0	1	1	3	0	23
W TYM	NIEPOTWIERDZENIA GOTOWOŚCI DO PRACY	A	27	3	2	0	0	7	1	4	1	45
		B	360	15	21	35	7	46	28	47	20	579
W TYM	DOBROWOLNEJ REZYGNACJI ZE STATUSU BEZROBOTNEGO	A	2	1	0	1	0	0	0	0	1	5
		B	29	4	5	8	4	2	4	11	3	68

**ROZLICZENIE "NAPŁYWU - ODPLYWU" BEZROBOTNYCH W SZCZEGÓLNEJ SYTUACJI
NA RYNKU PRACY - DŁUGOTRWALE BEZROBOTNI - W MIESIĄCU PAŹDZIERNIKU 2016R.**

WYSZCZEGÓLNIENIE		JEDNOSTKA									RAZEM			
		Piła	Białosłowie	Kaczory	Łobżenica	Miasteczko Krajeńskie	Szydłowo	Ujście	Wyrzysk	Wysoka				
A) PAŹDZIERNIK 2016R. B) NARASTAJĄCO OD POCZĄTKU ROKU														
NAPŁYW BEZROBOTNYCH W SZCZEGÓLNEJ SYTUACJI NA RYNKU PRACY														
BEZROBOTNI ZAREJESTROWANI	A	88	12	6	19	6	21	6	28	33	219			
	B	880	86	81	169	44	122	84	233	114	1 813			
Z TEGO	PO RAZ PIERWSZY	A	0	0	0	0	0	0	0	0	0			
		B	0	0	0	0	0	0	0	0	0			
	PO RAZ KOLEJNY	A	88	12	6	19	6	21	6	28	33	219		
		B	880	86	81	169	44	122	84	233	114	1 813		
ODPLYW BEZROBOTNYCH W SZCZEGÓLNEJ SYTUACJI NA RYNKU PRACY														
WYŁĄCZENI Z EWIDENCJI OGÓŁEM	A	110	13	9	20	10	9	7	32	12	222			
	B	1 055	94	112	169	50	141	94	279	103	2 097			
Z TEGO Z PRZYCZYŃ														
Z TEGO	Z TEGO	Z TEGO	Z TEGO	Z TEGO	Z TEGO	Z TEGO	Z TEGO	Z TEGO	Z TEGO	Z TEGO	Z TEGO			
												Z TEGO	Z TEGO	Z TEGO
PODJĘCIA PRACY	A	41	3	4	10	2	3	2	11	4	80			
			B	340	27	35	54	9	42	28	103	21	659	
			NIESUBSYDIOWANEJ	A	32	2	4	10	2	3	2	9	3	67
				B	266	22	28	49	9	40	24	95	18	551
		W TYM	PODJĘCIE DZIAŁALNOŚCI GOSPODARCZEJ	A	0	0	0	0	0	0	0	0	0	0
					B	3	2	0	0	0	1	0	2	0
		W TYM	PRACY SEZONOWEJ	A	0	0	0	0	0	0	0	0	0	0
					B	0	0	0	0	0	0	0	0	0
		SUBSYDIOWANEJ	A	9	1	0	0	0	0	0	2	1	13	
				B	74	5	7	5	0	2	4	8	3	108
		Z TEGO	PRAC INTERWENCYJNYCH	A	0	0	0	0	0	0	0	0	0	0
					B	8	0	1	0	0	0	2	0	0
		Z TEGO	ROBÓT PUBLICZNYCH	A	3	0	0	0	0	0	2	1	6	
					B	16	0	1	3	0	0	2	3	2
		Z TEGO	PODJĘCIA DZIAŁALNOŚCI GOSPODARCZEJ	A	3	0	0	0	0	0	0	0	3	
					B	8	0	2	0	0	0	0	0	10
		Z TEGO	W TYM W RAMACH BONU NA ZASIEDLENIE	A	0	0	0	0	0	0	0	0	0	
					B	0	0	0	0	0	0	0	0	0
		Z TEGO	PODJĘCIA PRACY W RAMACH REFUNDACJI KOSZTÓW ZATRUDNIENIA BEZROBOTNEGO	A	2	1	0	0	0	0	0	0	3	
					B	17	2	2	2	0	1	0	3	0
		Z TEGO	INNE	A	0	0	0	0	0	0	0	0	0	
					B	16	1	0	0	0	0	2	1	20
		Z TEGO	ROZPOCZĘCIA SZKOLENIA	A	4	1	0	1	0	0	1	0	7	
					B	21	6	0	1	2	2	0	4	0
		Z TEGO	W TYM W RAMACH BONU SZKOLENIOWEGO	A	0	0	0	0	0	0	0	0	0	
					B	0	0	0	0	2	1	0	1	0
		Z TEGO	ROZPOCZĘCIA STAŻU	A	6	2	0	2	0	0	1	2	2	15
					B	59	14	3	17	2	8	8	25	9
		Z TEGO	W TYM W RAMACH BONU STAŻOWEGO	A	0	1	0	0	0	0	0	0	1	
					B	0	1	0	0	0	1	0	3	1
		Z TEGO	ROZPOCZĘCIA PRZYGOTOWANIA ZAWODOWEGO DOROSŁYCH	A	0	0	0	0	0	0	0	0	0	
					B	0	0	0	0	0	0	0	0	0
		Z TEGO	ROZPOCZĘCIE PRAC SPOŁECZNIE UŻYTECZNYCH, W TYM W RAMACH PAI	A	0	0	0	0	0	0	0	0	0	
					B	16	6	13	13	2	17	15	1	22
		Z TEGO	ODMOWA BEZ UZASADNIONEJ PRZYCZYNY PRZYJĘCIA PROPOZYCJI ODPOWIEDNIEJ PRACY LUB INNEJ FORMY POMOCY, W TYM W RAMACH PAI	A	4	1	0	1	0	0	0	0	6	
					B	35	6	3	4	2	4	2	5	3
		Z TEGO	NIEPOTWIERDZENIA GOTOWOŚCI DO PRACY	A	45	4	4	3	4	5	2	15	4	86
					B	474	26	45	53	14	50	30	88	38
		Z TEGO	DOBROWOLNEJ REZYGNACJI ZE STATUSU BEZROBOTNEGO	A	4	2	1	3	1	1	2	2	2	18
					B	54	9	8	19	13	9	8	44	10

Tabela nr 7

WOLNE MIEJSCA PRACY I MIEJSCA AKTYWIZACJI ZAWODOWEJ

Wyszczególnienie		Zgłoszone w miesiącu sprawozdawczym				W końcu miesiąca sprawozdawczego			
		razem	z rubr. 1 dotyczące pracy			razem	w tym niewykorzystane dłużej niż 1 miesiąc		
			subsydowanej	z sektora publicznego	sezonowej				
		1	2	3	4	5	6		
OGÓŁEM		01	566	188	40	284	467	112	
z ogółem	zatrudnienie lub inna praca zarobkowa	02	440	62	12	284	416	109	
	miejsca aktywizacji zawodowej	03	126	126	28	X	51	3	
	z tego	staże	04	126	126	28	X	51	3
		przygotowanie zawodowe dorośli	05	0	0	0	X	0	0
		prace społecznie użyteczne	06	0	0	0	X	0	0
	dla niepełnosprawnych	07	42	6	0	1	38	10	
	dla osób w okresie do 12 miesięcy od dnia ukończenia nauki	08	19	19	5	0	0	0	

Tabela nr 8

ZGŁOSZENIA ZWOLNIEŃ I ZWOLNIENIA GRUPOWE, ZWOLNIENIA MONITOROWANE*

WYSZCZEGÓLNIENIE <i>na koniec m-ca sprawozdawczego</i>		W MIESIĄCU				NA KONIEC MIESIĄCA			
		Z SEKTORA PUBLICZNEGO		Z SEKTORA PRYWATNEGO		Z SEKTORA PUBLICZNEGO		Z SEKTORA PRYWATNEGO	
		ZAKŁADY	OSOBY	566			188		
		1	2	440			62		
zgłoszenia zwolnień grupowych	1	0	0	2	86	0	0	2	70
zwolnienia grupowe	2	0	0	1	17	X	x	X	X
zwolnienia monitorowane	3	0	0	1	69	X	X	X	X

* ujmuje się wyłącznie zgłoszenia dot. zwolnień pracowników zameldowanych na terenie powiatu piłskiego

Tabela 9

Bezrobotni według czasu pozostawania bez pracy, wieku, poziomu wykształcenia i stażu pracy

Stan w końcu: PAŹDZIERNIKA 2016 r.

1. Bezrobotni ogółem

Wyszczególnienie		Liczba bezrobotnych razem	z tego według czasu pozostawania bez pracy						Liczba bezrobotnych kobiet razem	z tego według czasu pozostawania bez pracy						
			w miesiącach							w miesiącach						
			do 1	1-3	3-6	6-12	12-24	pow. 24		do 1	1-3	3-6	6-12	12-24	pow. 24	
		1	2	3	4	5	6	7	8	9	10	11	1	13	14	
Czas pozostawania bez pracy w miesiącach	do 1	01	669	669						336	336					
	1-3	02	672		672					374		374				
	3-6	03	541			541				313			313			
	6-12	04	673				673			400				400		
	12-24	05	564					564		375					375	
	pow. 24	06	589						589	374						374
Wiek	18-24	07	517	159	139	52	68	70	29	359	83	86	38	56	68	28
	25-34	08	956	195	203	131	174	136	117	697	108	132	92	145	119	101
	35-44	09	839	118	146	141	151	123	160	496	56	85	81	85	78	111
	45-54	10	639	87	116	89	132	113	102	330	47	46	51	67	61	58
	55-59	11	483	79	44	89	99	72	100	246	39	20	44	44	41	58
	60-64 lata	12	274	31	24	39	49	50	81	44	3	5	7	3	8	18
Wykształcenie	wyższe	13	406	86	100	52	73	43	52	276	51	70	35	53	33	34
	policealne i średnie zawodowe	14	901	166	189	135	158	129	124	599	102	121	85	111	99	81
	średnie ogólnokształcące	15	281	51	53	47	46	45	39	214	31	34	39	40	37	33
	zasadnicze zawodowe	16	1076	196	175	160	195	170	180	518	80	76	77	83	98	104
	gimnazjalne i poniżej	17	1044	170	155	147	201	177	194	565	72	73	77	113	108	122
Staż pracy ogółem	do 1 roku	18	565	137	110	71	88	79	80	396	84	73	54	64	65	56
	1-5	19	838	152	185	114	140	125	122	539	82	113	67	92	96	89
	5-10	20	574	91	98	90	121	96	78	349	45	61	54	77	60	52
	10-20	21	612	101	109	107	111	80	104	303	43	45	57	57	41	60
	20-30	22	434	53	69	68	85	74	85	190	18	26	35	36	37	38
	30 i więcej	23	221	39	20	42	50	33	37	65	10	8	14	11	12	10
	bez stażu	24	464	96	81	49	78	77	83	330	54	48	32	63	64	69
Ogółem	25	3708	669	672	541	673	564	589	2172	336	374	313	400	375	374	

