

POWIATOWY URZĄD PRACY W PIŁE

BIULETYN INFORMACYJNY

ZA STYCZEŃ 2017 R.

PIŁA, LUTY 2017 R.

Dane statystyczne zawarte w niniejszej informacji zamieszczone są na stronie internetowej:

<http://pila.praca.gov.pl>

1. Zmiany w stanie i strukturze bezrobocia

W Powiatowym Urzędzie Pracy w Pile na koniec stycznia 2017 roku zarejestrowanych było 3.817 osób bezrobotnych, w tym 2.214 kobiet. W porównaniu z poprzednim miesiącem bezrobocie w powiecie pilskim wzrosło o 127 osób, tj. o 3,4%, natomiast w odniesieniu do końca stycznia 2016 r. było niższe o 763 osoby, tj. o 16,7%.

W stosunku do grudnia 2016 r., nastąpił wzrost liczby osób bezrobotnych w 7 jednostkach administracyjnych powiatu, tj.:

1. mig. Wyrzysk – o 39 osób, tj. o 8,7%,
2. mig. Wysoka – o 14 osób, tj. o 6,4%,
3. mig. Łobżenica – o 17 osób, tj. o 5,2%,
4. gm. Białośliwie – o 7 osób, tj. o 4,3%,
5. gm. Szydłowo – o 10 osób, tj. o 3,8%,
6. mig. Ujście – o 5 osób, tj. o 2,9%,
7. m. Piła – o 49 osób, tj. o 2,7%.

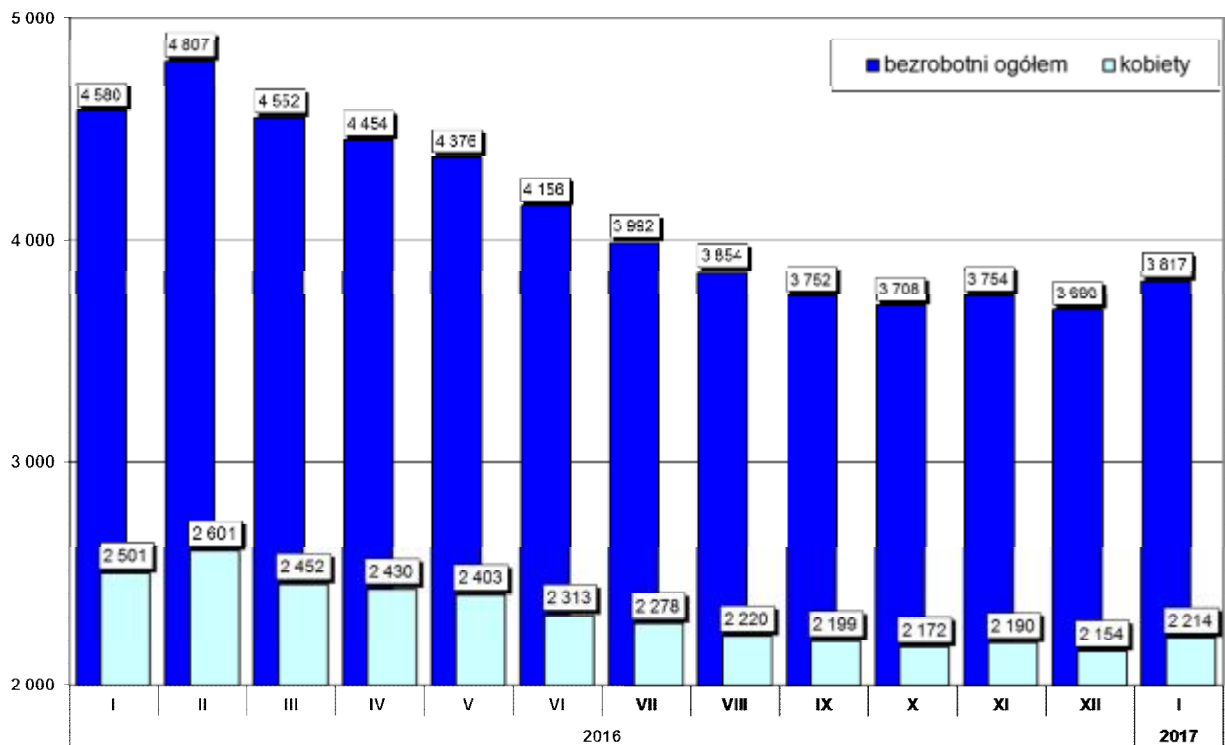
W 2 jednostkach administracyjnych nastąpił spadek osób bezrobotnych, tj.

1. gm. Miasteczko Krajeńskie – o 14 osób, tj. o 10,6%,
2. gm. Kaczory – o 4 osoby, tj. o 2,2%.

W poniższej tabeli przedstawiono zmianę liczby osób bezrobotnych oraz jej dynamikę w stosunku do poprzedniego miesiąca i analogicznego miesiąca w poprzednim roku.

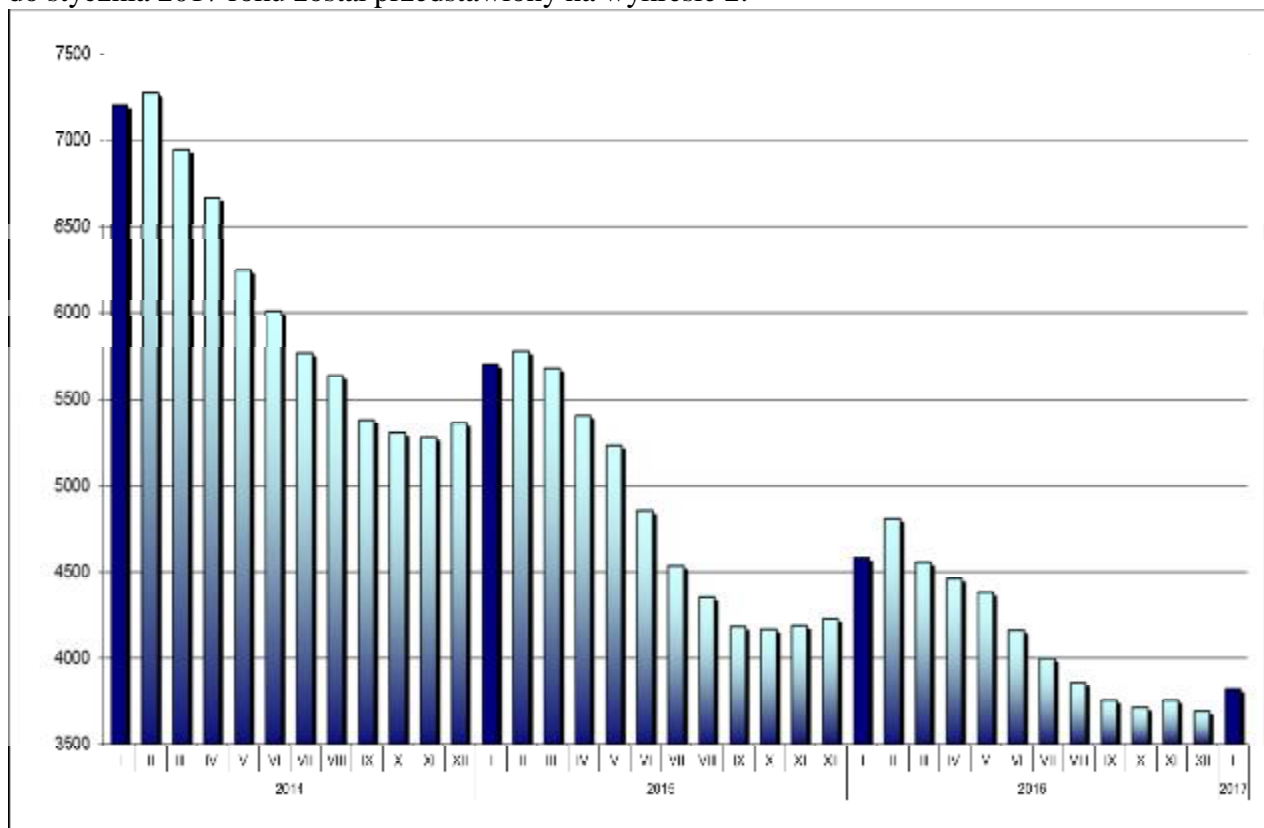
Jednostka	Liczba zarejestrowanych osób bezrobotnych			Różnica			
	31.01.2017 r.	31.12.2016 r.	31.01.2016 r.	31.01.2017 r. / 31.12.2016 r.		31.01.2017 r. / 31.01.2016 r.	
				w liczbach	dynamika	w liczbach	Dynamika
miasto Piła	1867	1818	2228	49	102,7	-361	83,8
gmina Białośliwie	169	162	190	7	104,3	-21	88,9
gmina Kaczory	182	186	224	-4	97,8	-42	81,3
miasto i gmina Łobżenica	347	330	404	17	105,2	-57	85,9
gmina Miasteczko Krajeńskie	84	94	102	-10	89,4	-18	82,4
gmina Szydłowo	270	260	330	10	103,8	-60	81,8
miasto i gmina Ujście	180	175	247	5	102,9	-67	72,9
miasto i gmina Wyrzysk	485	446	598	39	108,7	-113	81,1
miasto i gmina Wysoka	233	219	257	14	106,4	-24	90,7
RAZEM powiat pilski	3817	3690	4580	127	103,4	-763	83,3

Zmiany w poziomie bezrobocia zostały przedstawione na wykresie poniżej.



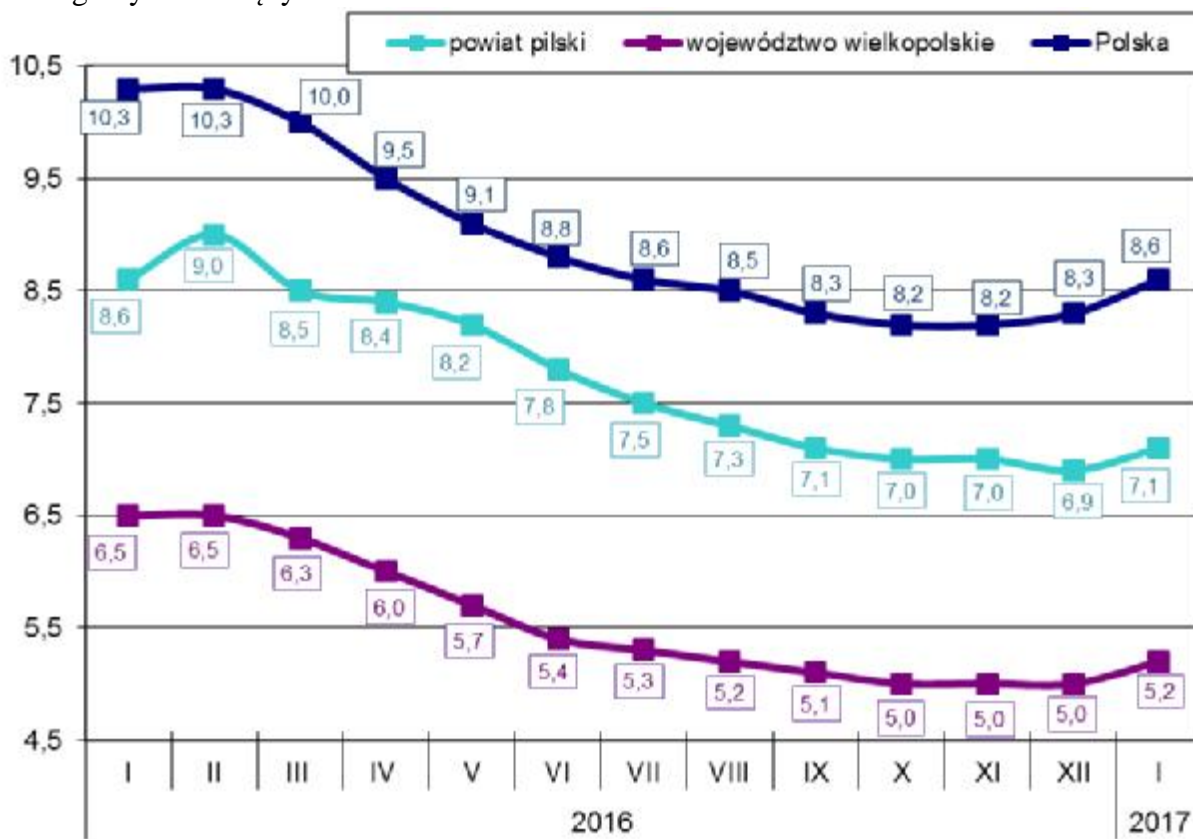
Wykres 1. Liczba zarejestrowanych osób bezrobotnych w powiecie pilskim (stan na koniec miesiąca)

Natomiast poziom bezrobocia w powiecie pilskim w okresie od stycznia 2014 roku do stycznia 2017 roku został przedstawiony na wykresie 2.



Wykres 2. Poziom bezrobocia w powiecie pilskim w okresie od stycznia 2014 roku do stycznia 2017 roku.

Stopa bezrobocia na koniec stycznia 2017r. wyniosła w powiecie pilskim 7,1%, w województwie wielkopolskim 5,2% i w kraju 8,6%. Na wykresie poniżej przedstawiono stopę bezrobocia w powiecie pilskim, województwie wielkopolskim oraz w kraju na koniec poszczególnych miesięcy.



Wykres 3. Stopa bezrobocia w powiecie pilskim, województwie wielkopolskim i w kraju.

Stopa bezrobocia na koniec stycznia 2017r. w porównaniu z końcem grudnia 2016r. wzrosła o 0,2 punktu procentowego w powiecie pilskim i w województwie wielkopolskim, natomiast o 0,3 punktu procentowego w kraju.

Wskaźnik bezrobocia rejestrowanego na koniec stycznia br. w powiecie pilskim ukształtował się na poziomie 4,4% (wg liczby bezrobotnych na koniec stycznia 2017 roku i liczby ludności w wieku produkcyjnym wg stanu na koniec grudnia 2015 r. - najbardziej aktualne dane statystyczne). Ponadto w jednostkach administracyjnych powiatu pilskiego wskaźnik bezrobocia rejestrowanego wyniósł:

1. mig. Łobżenica – 5,6%,
2. gm. Białośliwie – 5,4%,
3. mig. Wysoka – 5,4%,
4. mig. Wyrzysk – 5,4%,
5. gm. Szydłowo – 4,6%,
6. gm. Miasteczko Krajeńskie – 4,2%,
7. m. Piła – 4,0%,
8. gm. Kaczory – 3,5%,
9. mig. Ujście – 3,5%.

W populacji osób bezrobotnych przeważały kobiety – ich liczba na koniec stycznia 2017r. wyniosła 2.214 osób, tj. 58,0% ogółu. W porównaniu z końcem stycznia 2016 roku, liczba kobiet była niższa o 287 tj. o 11,5%.

Najniższy odsetek bezrobotnych kobiet odnotowany został w mieście i gminie Ujście – 50,6% i w mieście Pila – 55,4%. Najwyższy odsetek bezrobotnych kobiet zanotowano w mieście i gminie Wyrzysk – 63,9% oraz w gminie Szydłowo – 63,0%. W pozostałych gminach powiatu udział bezrobotnych kobiet do ogółu bezrobotnych wyniósł w gminie Kaczory – 62,1%, w gminie Białośliwie – 61,5%, w mieście i gminie Łobżenica – 60,2%, w mieście i gminie Wysoka – 58,4% oraz w gminie Miasteczko Krajeńskie – 56,0%.

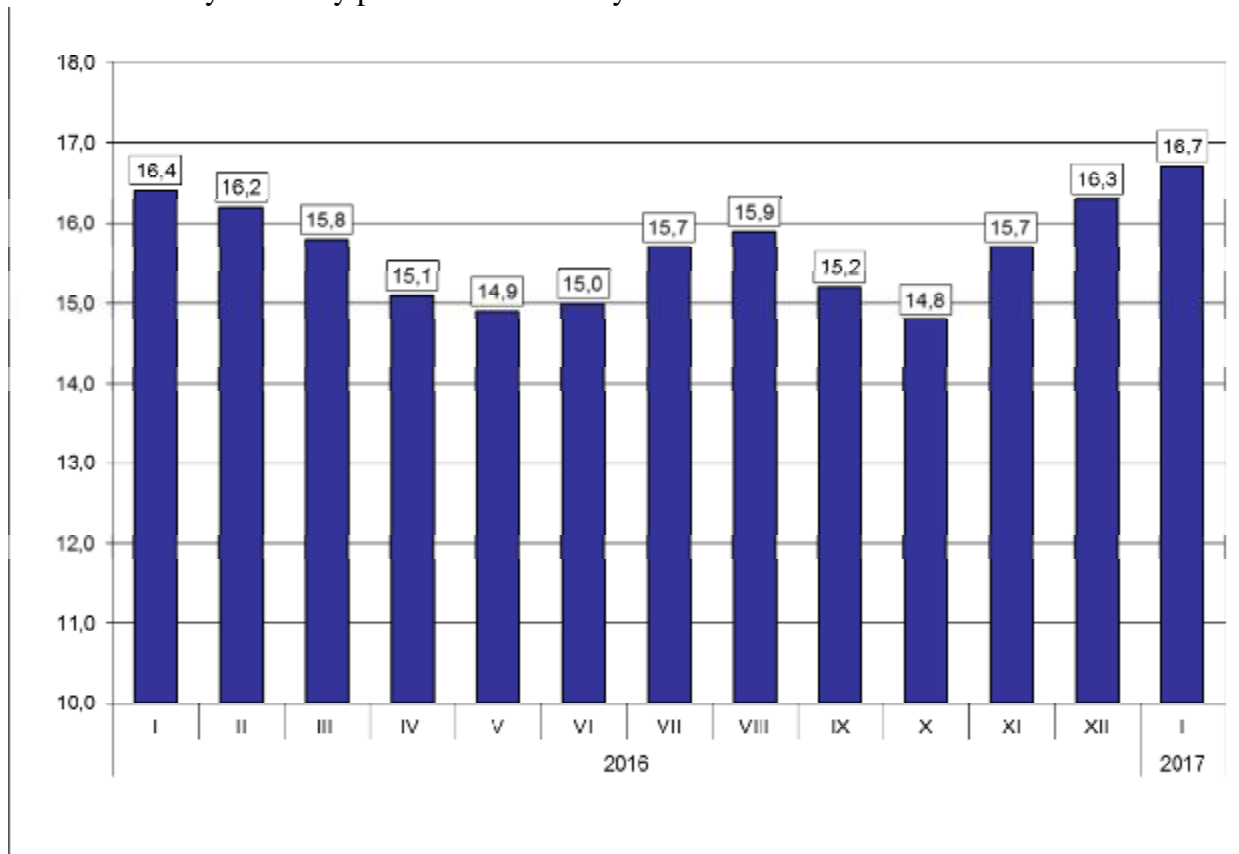
W poszczególnych jednostkach administracyjnych powiatu liczba kobiet, które po urodzeniu dziecka nie podjęły zatrudnienia przedstawiała się następująco:

Lp.	Gmina	Liczba kobiet zarejestrowanych na koniec 31.01.2017 r.	Liczba kobiet, które nie podjęły zatrudnienia po urodzeniu dziecka na koniec 31.01.2017 r.	% udział kobiet, które nie podjęły zatrudnienia (...) do zarejestrowanych kobiet
1.	Piła	1034	288	27,9
2.	Białośliwie	104	24	23,1
3.	Kaczory	113	33	29,2
4.	Łobżenica	209	63	30,1
5.	Miasteczko Krajeńskie	47	14	29,8
6.	Szydłowo	170	58	34,1
7.	Ujście	91	24	26,4
8.	Wyrzysk	310	89	28,7
9.	Wysoka	136	40	29,4
	Ogółem	2214	633	28,6

Na koniec stycznia 2017 r. zarejestrowane były 633 kobiety, które po urodzeniu dziecka nie podjęły zatrudnienia, tj. 28,6% ogółu zarejestrowanych kobiet.

Na koniec stycznia 2017 r. prawo do zasiłku dla bezrobotnych posiadało 638 osób, tj. 16,7% zarejestrowanych. W porównaniu do poprzedniego miesiąca wskaźnik ten wzrósł o 0,4 punktu procentowego, natomiast w odniesieniu do końca stycznia 2016 r. był wyższy o 0,3 punktu procentowego.

Zmiany wysokości udziału osób z prawem do zasiłku w ogólnej liczbie zarejestrowanych osób bezrobotnych zostały przedstawione na wykresie 4.



Wykres 4. Udział osób z prawem do zasiłku w ogólnej liczbie zarejestrowanych osób bezrobotnych na koniec miesiąca.

W okresie analizowanego miesiąca w Powiatowym Urzędzie Pracy w Pile zarejestrowały się 643 osoby, w tym 320 kobiet. W porównaniu z styczniem 2016r. „napływ” do bezrobocia był niższy o 247 osób, tj. o 27,8%.

Szczegółowe informacje dotyczące osób nowo zarejestrowanych z podziałem na poszczególne gminy powiatu pilskiego zostały przedstawione w załączonej tabeli 4 i 4a.

Spośród osób nowo zarejestrowanych 558 pracowało zawodowo przed nabyciem statusu bezrobotnego – stanowiły one 86,8% „napływu” do bezrobocia. Porównując z analogicznym okresem 2016 roku, udział osób poprzednio pracujących wśród nowo zarejestrowanych był wyższy o 0,1 punktu procentowego.

Udział podstawowych grup bezrobotnych wśród osób nowo zarejestrowanych oraz wśród ogólnej liczby osób bezrobotnych na koniec stycznia 2017 r. przedstawiał się następująco:

Podstawowe grupy osób bezrobotnych	Udział wśród osób nowo zarejestrowanych w styczniu 2017r. (%)	Udział wśród ogółu zarejestrowanych na koniec stycznia 2017r. (%)
Kobiety	49,8	58,0
osoby poprzednio pracujące	86,8	87,8
– w tym zwolnione z przyczyn dot. zakładu pracy	4,5	5,6
osoby z prawem do zasiłku	24,6	16,7
osoby zamieszkałe na wsi	34,4	37,7
osoby w okresie do 12 miesięcy od dnia ukończenia nauki	7,5	3,6
bez kwalifikacji zawodowych	23,2	25,8
bez doświadczenia zawodowego	21,2	18,9

Dokładne informacje o poszczególnych kategoriach zarejestrowanych osób – podane w liczbach bezwzględnych – przedstawiają załączone tabele nr 1, 2 i 3.

Wśród osób, które zarejestrowały się w Urzędzie w styczniu 2017r., 106 zarejestrowało się po raz pierwszy, a 537 po raz kolejny, co stanowiło odpowiednio: 16,5% i 83,5% spośród ogółu osób nowo zarejestrowanych. W analogicznym okresie 2016 roku wskaźniki te wyniosły odpowiednio: 16,3% oraz 83,7%.

Ponadto 34,4% (221 osób) nowych rejestracji stanowili mieszkańcy wsi – o 0,7 punktu procentowego mniej aniżeli w 2016 roku.

Udziały osób bezrobotnych będących w szczególnej sytuacji na rynku pracy w ogólnej liczbie zarejestrowanych osób bezrobotnych oraz wśród osób nowo zarejestrowanych przedstawiono w tabeli poniżej.

Wyszczególnienie	Udział wśród osób nowo zarejestrowanych w styczniu 2017r. (%)	Udział wśród ogółu zarejestrowanych na koniec stycznia 2017r. (%)
do 30 roku życia	39,5	26,2
– w tym do 25 roku życia	56,7	51,1
długotrwale bezrobotne	25,0	44,9
powyżej 50 roku życia	22,1	30,4
posiadające co najmniej jedno dziecko do 6 roku życia	12,9	18,4
posiadające co najmniej jedno dziecko niepełnosprawne do 18 roku życia	0,6	0,3
niepełnosprawni	10,3	11,2

Spośród osób zarejestrowanych na koniec stycznia 2017r. profil pomocy ustalono dla 3.599 osób bezrobotnych. Najwięcej było osób z ustalonym II profilem – 2.146 osób, tj. 59,6% sprofilowanych. III profil pomocy ustalono dla 1.313 osób, tj. 36,5%, natomiast I profil pomocy ustalono jedynie dla 140 osób, tj. 3,9%.

Liczba bezrobotnych z ustalonym profilem pomocy w miesiącu sprawozdawczym i na koniec stycznia 2017r. przedstawia tabela poniżej:

Wyszczególnienie		Liczba wywiadów zakończonych ustaleniem profilu pomocy		Liczba bezrobotnych z ustalonym profilem pomocy	
		w okresie sprawozdawczym		w końcu miesiąca sprawozdawczego	
		razem	kobiety	razem	kobiety
Ogółem		600	309	3599	2114
z tego	profil I	47	24	140	78
	profil II	431	205	2146	1165
	profil III	122	80	1313	871

W styczniu 2017r. z ewidencji bezrobotnych Powiatowego Urzędu Pracy w Pile wyłączono 516 osób (w tym 260 kobiet) – o 21 osób, tj. o 3,9% mniej aniżeli w styczniu 2016 r. Najwięcej osób bezrobotnych wyłączono w mieście Pile – 285 osób. W pozostałych jednostkach administracyjnych powiatu wyłączono w: Wyrzysku – 50 osób, Łobżenicy – 33 osoby, Szydłowie – 33 osoby, Kaczorach – 30 osób, Ujściu – 26 osób, Wysokiej – 25 osób, Miasteczku Krajeńskim – 19 osób i Białośliwiu – 15 osób.

Szczegółowe informacje dotyczące osób wyłączonych z ewidencji Powiatowego Urzędu Pracy w Pile, w podziale na gminy, przedstawiono w załączonej tabeli nr 5, natomiast rozliczenie „napływu” i „odpływu” osób do 30 roku życia, w tym do 25 roku życia, powyżej 50 roku życia oraz osób długotrwale bezrobotnych, w podziale na gminy, przedstawiają tabele nr 6, 6a, 6b i 6c.

Szczegółowe informacje dotyczące „napływu” i „odpływu” na terenie poszczególnych gmin powiatu pilskiego w styczniu 2017 r. przedstawia poniższa tabela.

Lp.	Gmina	Napływ			Odpływ		
		Liczba osób bezrobotnych ogółem	w tym kobiet	% udział	Liczba osób bezrobotnych ogółem	w tym kobiet	% udział
1.	Piła	334	164	49,1	285	137	48,1
2.	Białośliwie	22	13	59,1	15	10	66,7
3.	Kaczory	26	16	61,5	30	12	40,0
4.	Łobżenica	50	25	50,0	33	19	57,6
5.	Miasteczko Krajeńskie	9	3	33,3	19	9	47,4
6.	Szydłowo	43	25	58,1	33	19	57,6
7.	Ujście	31	15	48,4	26	14	53,8
8.	Wyrzysk	89	44	49,4	50	27	54,0
9.	Wysoka	39	15	38,5	25	13	52,0
	Powiat pilski	643	320	49,8	516	260	50,4

Spośród ogółu wyłączonych, najwięcej osób, bo 218 (42,2%) wyrejestrowano z powodu podjęcia pracy (w styczniu 2016r. – 264 osoby, tj. 49,2%), z czego:

- pracy niesubsydiowanej – 191 osób, tj. 37,0% ogółu wyłączonych,
- pracy subsydiowanej – 27 osób, tj. 5,2% ogółu wyłączonych.

Pozostałe 298 osób (57,8%) wyłączono, z powodu:

- rozpoczęcia szkolenia – 1 osoba, tj. 0,2%,
- rozpoczęcia stażu – 29 osób, tj. 5,6%,
w tym w ramach bonu stażowego – 2 osoby, tj. 6,9%,
- niepotwierdzenia gotowości do podjęcia pracy – 210 osób, tj. 40,7%,
- odmowy bez uzasadnionej przyczyny przyjęcia propozycji odpowiedniej pracy lub innej formy pomocy, w tym ramach PAI – 14 osób, tj. 2,7%,
- dobrowolnej rezygnacji ze statusu bezrobotnego – 22 osoby, tj. 4,3%,
- nabycia praw do świadczenia przedemerytalnego – 5 osób, tj. 1,0%,
- innych – 17 osób, tj. 3,3% ogółu wyłączonych.

W styczniu 2017r. aktywnymi formami przeciwdziałania bezrobociu objęto 58 osób.

W okresie analizowanego miesiąca do Urzędu zgłoszono 443 wolne miejsca pracy i miejsca aktywizacji zawodowej, tj. o 265 więcej aniżeli w styczniu 2016r. i o 113 mniej niż w grudniu 2016 r. Spośród wszystkich wolnych miejsc pracy, 424 dotyczyły zatrudnienia lub innej pracy zarobkowej (w tym 40 – pracy subsydiowanej), a 19 dotyczyło miejsc aktywizacji zawodowej. 384 wolne miejsca pracy (86,7%) dotyczyły pracy niesubsydiowanej, a 59 (13,3%) pracy subsydiowanej. Ponadto 25 wolnych miejsc dotyczyło propozycji zatrudnienia/innej pracy zarobkowej lub aktywizacji zawodowej w sektorze publicznym. Spośród wolnych miejsc ogółem 19 skierowanych było dla osób niepełnosprawnych. Szczegółowe informacje dotyczące wolnych miejsc pracy i miejsc aktywizacji zawodowej zostały przedstawione w załączonej tabeli nr 7.

W styczniu 2017 r. Firma – Exalo Drilling S.A. zgłosiła zwolnienie 1 pracownika, w tym samym okresie 2 firmy dokonały zwolnienia 18 osób z przyczyn niedotyczących pracowników.

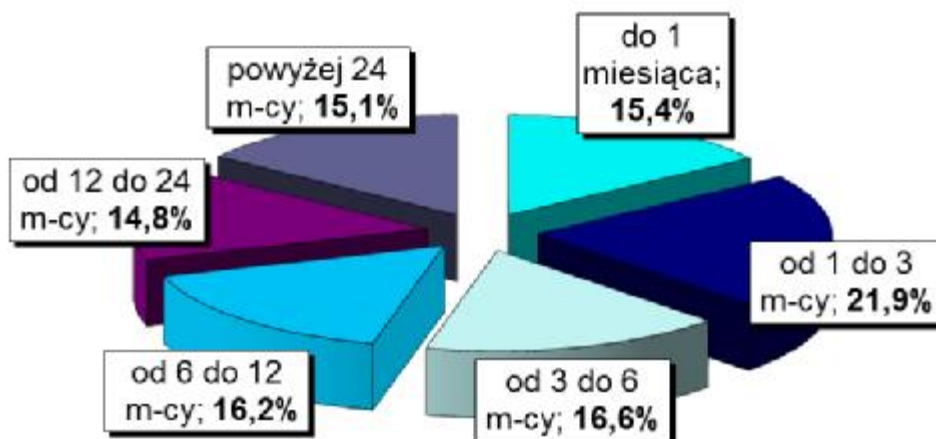
- Exalo Drilling S.A – 1 osoba,
- Praktiker Polska Sp. z o. o. – 17 osób.

Na koniec stycznia 2017 roku w Powiatowym Urzędzie Pracy w Pile zarejestrowanych było 189 osób zwolnionych z przyczyn niedotyczących pracowników, tj. o 141 osób (57,3%) mniej aniżeli na koniec stycznia 2016r.

2. Charakterystyka populacji bezrobotnych

Analizując populację zarejestrowanych osób bezrobotnych pod względem czasu pozostawania bez pracy można zauważyć, że na koniec stycznia br. najliczniejszą grupę stanowiły osoby pozostające bez pracy od 1 do 3 miesięcy – 835 osób, tj. 21,9% ogółu. Liczną była również grupa osób pozostających bez pracy od 3 do 6 miesięcy – 634 osoby, tj. 16,6% oraz od 6 do 12 miesięcy – 618 osób, tj. 16,2%. Najmniej liczną grupę stanowiły osoby pozostające bez pracy od 12 do 24 miesięcy – 565 osób, tj. 14,8% ogółu.

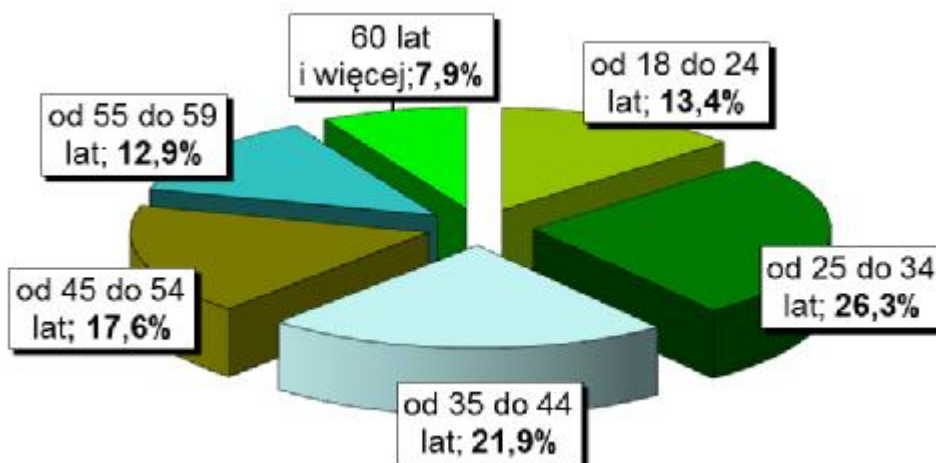
Na wykresie 5. przedstawiono strukturę osób bezrobotnych ze względu na czas pozostawania bez pracy.



Wykres 5. Struktura osób bezrobotnych według czasu pozostawania bez pracy – stan na koniec stycznia 2017 r.

Biorąc pod uwagę wiek osób bezrobotnych należy wskazać, że najwięcej zarejestrowanych mieściło się w przedziale wiekowym od 25 do 34 roku życia – 1.004 osoby, tj. 26,3% ogółu. Liczną była również grupa osób z przedziału od 35 do 44 lat – 834 osoby, tj. 21,9% ogółu. Najmniej liczne grupy wiekowe stanowiły osoby w przedziale od 55 do 59 lat – 493 osoby, tj. 12,9% ogółem oraz od 60 lat i więcej – 302 osoby, tj. 7,9% ogółu.

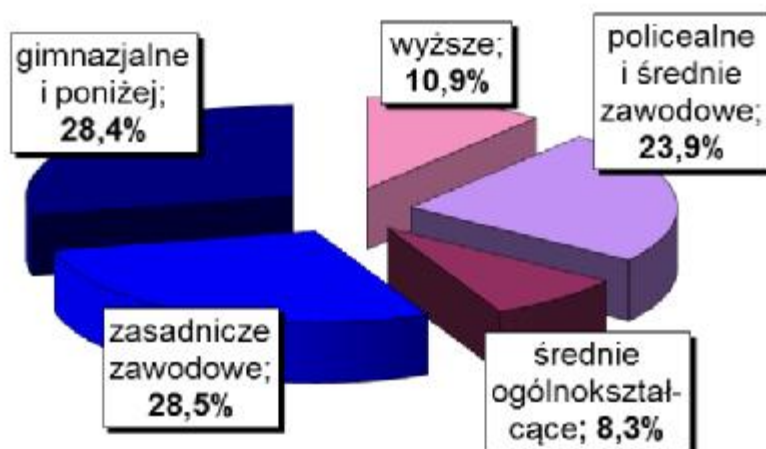
Na wykresie poniżej przedstawiono strukturę osób bezrobotnych ze względu na wiek.



Wykres 6. Struktura osób bezrobotnych według wieku – stan na koniec stycznia 2017 r.

Charakteryzując osoby bezrobotne pod względem posiadanego wykształcenia należy podkreślić, że najliczniejsza była grupa osób posiadających wykształcenie zasadnicze zawodowe – 1.087 osób, tj. 28,5% ogółu. Bardzo liczna była również grupa osób z wykształceniem gimnazjalne i poniżej – 1.083 osoby, tj. 28,4% ogółu oraz z wykształceniem na poziomie policealnym i średnim zawodowym – 913 osób, tj. 23,9% ogółu. Wyższe wykształcenie posiadało 417 osób, tj. 10,9% ogółu, natomiast najmniej osób posiadało wykształcenie średnie ogólnokształcące – 317 osób, tj. 8,3% ogółu.

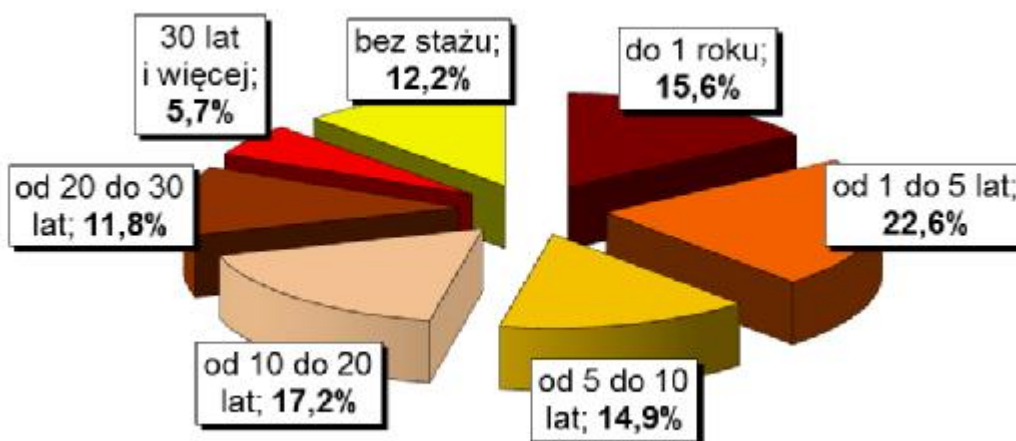
Na poniższym wykresie została przedstawiona struktura osób bezrobotnych ze względu na posiadane wykształcenie.



Wykres 7. Struktura osób bezrobotnych według wykształcenia – stan na koniec stycznia 2017 r.

Pod względem posiadanego stażu pracy, najliczniejszą grupę stanowiły osoby ze stażem od 1 do 5 lat – 861 osób, tj. 22,6% ogółu. Liczną była również grupa osób ze stażem od 10 do 20 lat – 655 osób, tj. 17,2% oraz do 1 roku – 596 osób, tj. 15,6% ogółu. Najmniej osób posiadało staż pracy od 20 do 30 lat – 449 osób, tj. 11,8% oraz ponad 30 lat stażu pracy – 219 osób, tj. 5,7% ogółu.

Na wykresie 8. przedstawiono strukturę osób bezrobotnych ze względu na staż pracy.



Wykres 8. Struktura osób bezrobotnych według stażu pracy – stan na koniec stycznia 2017 r.

Szczegółowe dane dotyczące liczby osób bezrobotnych według czasu pozostawania bez pracy, wieku, poziomu wykształcenia oraz stażu pracy, przedstawiono w załączonej tabeli nr 9.

3. Działania Urzędu na powiatowym rynku pracy.

W styczniu 2017r. doradcy zawodowi w Powiatowym Urzędzie Pracy świadczyli 96 usługi, z tego:

- 93 dla osób bezrobotnych,
- 3 dla osób niezarejestrowanych.

Liczba wizyt osób korzystających z usług doradców zawodowych

Lp.	Rodzaj usługi	Liczba wizyt osób:		
		bezrobotnych	poszukujących pracy	niezarejestrowanych
1.	porada indywidualna	26	0	0
2.	indywidualna informacja zawodowa	22	0	3
3.	grupowa informacja zawodowa	45	0	0
4.	porada grupowa	0	0	0

W ramach grupowej informacji zawodowej w miesiącu styczniu 2017r. przeprowadzono łącznie **7 spotkań** informacyjnych.

Zorganizowano 1 spotkanie dla osób bezrobotnych do 29 roku życia dotyczących programu POWER, które miało na celu zwiększenie aktywności zawodowej osób młodych poprzez umożliwienie im nabycia nowych, praktycznych umiejętności, kwalifikacji zawodowych oraz pierwszego doświadczenia zawodowego. W szczególności zaakcentowano usługi realizowane w ramach programu POWER: bon stażowy, staż, bon szkoleniowy, prace interwencyjne, jednorazowe środki na podjęcie własnej działalności gospodarczej. Dodatkowo poinformowano o nowej formie wsparcia służącej aktywizacji osób młodych: refundacja dla pracodawcy części kosztów zatrudnienia osoby do 30 r.ż. Omówiono kryteria uczestnictwa w programie POWER oraz w w/w formach wsparcia, a także zaakcentowano korzyści wynikające z udziału w programie. Ponadto zbadano oczekiwania uczestników wobec PUP dotyczące aktywizacji zawodowej.

Ponadto przeprowadzono 4 spotkania dla osób do 30 roku życia, na których omówiono podstawowe usługi PUP – pośrednictwo pracy, informację i poradnictwo zawodowe oraz organizację szkoleń zawodowych – a także instrumenty rynku pracy i instrumenty wspierające usługi rynku pracy. Zaprezentowano i omówiono usługi realizowane w ramach programu POWER oraz nowe instrumenty adresowane do osób młodych: bon szkoleniowy, stażowy, bon na zasiedlenie oraz bon zatrudnieniowy. Ponadto zbadano oczekiwania uczestników wobec PUP dotyczące aktywizacji zawodowej.

Zorganizowano także 1 spotkanie dla osób bezrobotnych zwolnionych z przyczyn niedotyczących pracowników. Na wstępie ramach zawodowej informacji grupowej przedstawiono usługi tut. Urzędu – pośrednictwo pracy, poradnictwo zawodowe oraz organizację szkoleń, instrumenty rynku pracy, jak również instrumenty wspierające usługi rynku pracy. Szczególną uwagę zwrócono na możliwość ubiegania się o dofinansowanie na podjęcie działalności gospodarczej oraz możliwość podwyższania kwalifikacji lub przekwalifikowania się. Ponadto zaprezentowano aktywne strategie poszukiwania pracy. Podkreślono istotę pozyskiwania źródeł informacji o wolnych miejscach pracy.

Zaakcentowano oczekiwania i wymagania pracodawców na lokalnym rynku. Na koniec spotkania uczestnicy wypełnili ankietę, dotyczącą oczekiwań wobec PUP w ramach aktywizacji zawodowej.

W miesiącu styczniu br. zorganizowano 1 spotkanie informacyjne dla osób zainteresowanych poszukiwaniem pracy za granicą, w tym także przez sieć EURES oraz dla osób nie posiadających umiejętności w poszukiwaniu pracy przez Internet.

Na spotkaniach udostępniano ulotki informacyjne PUP, wzory dokumentów aplikacyjnych i rozmowy kwalifikacyjnej, wykaz portali internetowych poświęconych ofertom pracy, kryteria i wnioski, a także aktualne oferty pracy.

W miesiącu styczniu 2017r. nawiązano współpracę z 49 nowymi partnerami, w tym z 40 z inicjatywy pośredników pracy.

Pośrednicy pracy pozyskali wolne miejsca pracy na 186 stanowisk, z tego:

- od nowych partnerów na 10 stanowisk,
- od dotychczasowych partnerów na 176 stanowisk.

Partnerzy Urzędu w styczniu 2017r. zgłosili oferty pracy na 238 stanowisk, z tego:

- nowi partnerzy na 9 stanowisk,
- dotychczasowi partnerzy na 229 stanowisk.

W miesiącu styczniu br. pośrednicy zorganizowali 4 giełdy pracy dla 4 firm. W/w giełdy umożliwiły pracodawcom kontakt z wieloma kandydatami do pracy, dobranymi przez pracowników urzędu spośród osób zarejestrowanych w urzędzie w celu pozyskania do pracy kandydatów odpowiadających wymaganiom tego pracodawcy.


DYREKTOR
Powiatowego Urzędu Pracy w Pile
Ewa Doma

STAN I STRUKTURA BEZROBOCIA NA KONIEC STYCZNIA I W STYCZNIU 2017 R.

Wyszczególnienie		Bezrobotni zarejestrowani		Bezrobotni, którzy podjęli pracę		Bezrobotni zarejestrowani				
						ogółem		w tym z prawem do zasiłku		
		w miesiącu sprawozdawczym				w końcu mies. sprawozdawczego				
0		1	2	3	4	5	6	7	8	
Ogółem (w. 02+04)	01	643	320	218	110	3817	2214	638	359	
z tego osoby	poprzednio pracujące	02	558	275	201	97	3350	1892	638	359
	w tym zwolnione z przyczyn dotyczących zakładu pracy	03	25	13	17	7	189	99	109	55
	dotychczas niepracujące	04	85	45	17	13	467	322	0	0
Wybrane kategorie bezrobotnych (z ogółem)										
Zamieszkali na wsi	05	221	114	75	35	1439	895	221	123	
w tym posiadający gospodarstwo rolne	06	0	0	0	0	0	0	0	0	
Osoby w okresie do 12 miesięcy od dnia ukończenia nauki	07	48	32	17	14	138	95	5	3	
Cudzoziemcy	08	1	1	2	2	3	1	0	0	
Bez kwalifikacji zawodowych	09	149	68	41	25	986	640	117	77	
Bez doświadczenia zawodowego	10	136	72	29	19	721	510	3	2	
Kobiety, które nie podjęły zatrudnienia po urodzeniu dziecka	11	0	49	0	7	0	633	0	33	
Osoby będące w szczególnej sytuacji	12	585	311	161	85	3154	1892	470	262	
z wiersza 12	do 30 roku życia	13	254	138	63	35	1001	700	117	80
	w tym do 25 roku życia	14	144	72	31	18	512	349	33	17
	długotrwale bezrobotne	15	161	91	51	27	1715	1099	5	5
	powyżej 50 roku życia	16	142	57	52	22	1161	488	262	116
	korzystające ze świadczeń z pomocy społecznej	17	26	15	1	0	144	86	3	3
	posiadające co najmniej jedno dziecko do 6 roku życia	18	83	65	24	15	702	628	116	98
	posiadające co najmniej jedno dziecko niepełnosprawne do 18 roku życia	19	4	4	2	1	10	10	1	1
	niepełnosprawni	20	66	30	23	11	429	207	78	44

Tabela nr 2

STAN I STRUKTURA BEZROBOCIA NA KONIEC STYCZNIA I W STYCZNIU 2017 R.

Wyszczególnienie		Ogółem	Kobiety	Z ogółem zamieszkałki na wsi		Z ogółem z prawem do zasiłku			
				razem	kobiety	razem	kobiety		
0		1	2	3	4	5	6		
Bezrobotni według stanu w końcu miesiąca		21	3690	2154	1393	875	602	332	
Bezrobotni zarejestrowani w miesiącu sprawozdawczym (w. 23+24)		22	643	320	221	114	158	92	
z tego	po raz pierwszy	23	106	55	36	15	31	19	
	po raz kolejny	24	537	265	185	99	127	73	
z wiersza 22	po pracach interwencyjnych	25	0	0	0	0	0	0	
	po robotach publicznych	26	6	2	3	1	0	0	
	po stażu	27	41	29	13	10	2	2	
	po odbyciu przygotowania zawodowego	28	0	0	0	0	0	0	
	po szkoleniu	29	1	0	0	0	0	0	
	po pracach społecznie użytecznych	30	2	2	1	1			
Osoby wyłączone z ewidencji bezrobotnych w miesiącu sprawozdawczym (w.32+49+51+53+54+56 do 65)		31	516	260	175	94			
z tego z przyczyn	podjęcia pracy w miesiącu sprawozdawczym (w. 33+36)	32	218	110	75	35			
	niesubsydiowanej	33	191	94	67	30			
	w tym	podjęcie działalności gospodarczej	34	7	1	0	0		
		pracy sezonowej	35	0	0	0	0		
	subsydiowanej (w.37+38+39+41 do 48)	36	27	16	8	5			
	z tego z tego	prac interwencyjnych	37	2	2	0	0		
		robót publicznych	38	0	0	0	0		
		podjęcia działalności gospodarczej	39	2	1	0	0		
		w tym w ramach bonu na zasiedlenie	40	1	1	0	0		
		podjęcia pracy w ramach refundacji kosztów zatrudnienia bezrobotnego	41	14	8	3	2		
		podjęcia pracy poza miejscem zamieszkania w ramach bonu na zasiedlenie	42	1	0	0	0		
		podjęcia pracy w ramach bonu zatrudnieniowego	43	3	1	3	1		
		podjęcia pracy w ramach świadczenia aktywizacyjnego	44	0	0	0	0		
		podjęcia pracy w ramach grantu na telepracę	45	0	0	0	0		
		podjęcia pracy w ramach refundacji składek na ubezpieczenia społeczne	46	0	0	0	0		
		podjęcia pracy w ramach dofinansowania wynagrodzenia za zatrudnienie skierowanego bezrobotnego powyżej 50 roku życia	47	1	1	0	0		
		inne	48	4	3	2	2		
		rozpoczęcia szkolenia	49	1	0	0	0		
		w tym w ramach bonu szkoleniowego	50	0	0	0	0		
	rozpoczęcia stażu	51	29	24	11	9			
	w tym w ramach bonu stażowego	52	2	0	1	0			
	rozpoczęcia przygotowania zawodowego dorosłych	53	0	0	0	0			
	rozpoczęcia prac społecznie użytecznych	54	0	0	0	0			
	w tym w ramach PAI	55	0	0	0	0			
	skierowania do agencji zatrudnienia w ramach zlecania działań aktywizacyjnych	56	0	0	0	0			
	odmowy bez uzasadnionej przyczyny przyjęcia propozycji odpowiedniej pracy lub innej formy pomocy, w tym w ramach PAI	57	14	9	5	4			
	odmowy ustalenia profilu pomocy	58	0	0	0	0			
	niepotwierdzenia gotowości do pracy	59	210	88	60	33			
dobrowolnej rezygnacji ze statusu bezrobotnego	60	22	16	12	7				
podjęcia nauki	61	0	0	0	0				
osiągnięcia wieku emerytalnego	62	0	0	0	0				
nabycia praw emerytalnych lub rentowych	63	0	0	0	0				
nabycia praw do świadczenia przedemerytalnego	64	5	2	2	0				
innych	65	17	11	10	6				
Bezrobotni według stanu w końcu miesiąca sprawozdawczego (w.21+22-31)		66	3817	2214	1439	895			
w tym zarejestrowani po raz pierwszy		67	574	338	231	147			

Tabela nr 3

STAN I STRUKTURA BEZROBOCIA NA KONIEC STYCZNIA I W STYCZNIU 2017 R.

Wyszczególnienie		Do 30 roku życia		w tym do 25 roku życia		Powyżej 50 roku życia		Długotrwałe bezrobotni	
		razem	kobiety	razem	kobiety	razem	kobiety	razem	kobiety
0		1	2	3	4	5	6	7	8
Bezrobotni według stanu w końcu miesiąca poprzedzającego sprawozdanie	68	935	661	483	332	1136	482	1684	1088
Bezrobotni zarejestrowani w miesiącu sprawozdawczym (w.70+71)	69	254	138	144	72	142	57	161	91
z tego									
po raz pierwszy	70	70	36	55	23	20	12	0	0
po raz kolejny	71	184	102	89	49	122	45	161	91
z wiersza 69									
po pracach interwencyjnych	72	0	0	0	0	0	0	0	0
po robotach publicznych	73	1	1	0	0	3	1	5	2
po stażu	74	24	20	18	16	7	3	12	6
po odbyciu przygotowania zawodowego dorosłych	75	0	0	0	0	0	0	0	0
po szkoleniu	76	0	0	0	0	0	0	0	0
po pracach społecznie użytecznych	77	1	1	0	0	0	0	2	2
Osoby wyłączone z ewidencji bezrobotnych w miesiącu sprawozdawczym (w.79+96+98+100+101+103 do 112)	78	177	92	107	52	117	51	130	80
podjęcia pracy w mies. sprawozdawczym (w.80+83)	79	63	35	31	18	52	22	51	27
niesubsydiowanej	80	49	28	24	14	49	19	46	23
w tym									
podjęcie działalności gospodarczej	81	1	1	1	1	2	0	1	0
pracy sezonowej	82	0	0	0	0	0	0	0	0
subsydiowanej (w.84+85+86+88 do 95)	83	14	7	7	4	3	3	5	4
z tego									
prac interwencyjnych	84	0	0	0	0	0	0	1	1
robót publicznych	85	0	0	0	0	0	0	0	0
podjęcia działalności gospodarczej	86	1	1	0	0	0	0	0	0
w tym w ramach bonu na zasiedlenie	87	1	1	0	0	0	0	0	0
podjęcia pracy w ramach refundacji kosztów zatrudnienia bezrobotnego	88	5	2	2	1	2	2	3	2
podjęcia pracy poza miejscem zamieszkania w ramach bonu na zasiedlenie	89	1	0	0	0	0	0	0	0
z tego									
podjęcia pracy w ramach bonu zatrudnieniowego	90	3	1	3	1	0	0	0	0
podjęcia pracy w ramach świadczenia aktywizacyjnego	91	0	0	0	0	0	0	0	0
podjęcia pracy w ramach grantu na telepracę	92	0	0	0	0	0	0	0	0
podjęcia pracy w ramach refundacji składek na ubezpieczenia społeczne	93	0	0	0	0	0	0	0	0
podjęcia pracy w ramach dofinansowania wynagrodzenia za zatrudnienie skierowanego bezrobotnego powyżej 50 roku życia	94	0	0	0	0	1	1	1	1
inne	95	4	3	2	2	0	0	0	0
rozpoczęcia szkolenia	96	0	0	0	0	0	0	0	0
w tym w ramach bonu szkoleniowego	97	0	0	0	0	0	0	0	0
rozpoczęcia stażu	98	17	14	8	5	1	1	3	3
w tym w ramach bonu stażowego	99	2	0	2	0	0	0	0	0
rozpoczęcia przygotowania zawodowego dorosłych	100	0	0	0	0	0	0	0	0
rozpoczęcia prac społecznie użytecznych	101	0	0	0	0	0	0	0	0
w tym w ramach PAI	102	0	0	0	0	0	0	0	0
skierowanie do agencji zatrudnienia w ramach zlecania działań aktywizacyjnych	103	0	0	0	0	0	0	0	0
odmowy bez uzasadnionej przyczyny przyjęcia propozycji odpowiedniej pracy lub innej formy pomocy, w tym w ramach PAI	104	7	3	5	3	1	1	4	2
odmowy ustalenia profilu pomocy	105	0	0	0	0	0	0	0	0
niepotwierdzenia gotowości do pracy	106	78	31	53	19	50	21	60	39
dobrowolnej rezygnacji ze statusu bezrobotnego	107	6	4	6	4	3	2	6	6
podjęcia nauki	108	0	0	0	0	0	0	0	0
osiągnięcia wieku emerytalnego	109	0	0	0	0	0	0	0	0
nabycia praw emerytalnych lub rentowych	110	0	0	0	0	0	0	0	0
nabycia praw do świadczenia przedemerytalnego	111	0	0	0	0	5	2	0	0
innych	112	6	5	4	3	5	2	6	3
Bezrobotni, którzy w miesiącu sprawozdawczym utracili status osoby będącej w szczególnej sytuacji na rynku pracy	113	11	7	8	3	0	0	0	0
Bezrobotni według stanu w końcu miesiąca sprawozdawczego (w.68+69-78)	114	1001	700	512	349	1161	488	1715	1099
w tym zarejestrowani po raz pierwszy	115	276	195	206	141	168	74	159	109

Tabela nr 4

ROZLICZENIE "NAPŁYWU" BEZROBOTNYCH W STYCZNIU 2017 R.

WYSZCZEGÓLNIENIE A) STYCZEŃ 2017 R. B) NARASTAJĄCO OD POCZĄTKU ROKU		JEDNOSTKA									RAZEM	
		Piła	Białośliwie	Kaczory	Łobżenica	Miasteczko Krajńskie	Szydłowo	Ujście	Wyrzysk	Wysoka		
BEZROBOTNI ZAREJESTROWANI		A	334	22	26	50	9	43	31	89	39	643
		B	334	22	26	50	9	43	31	89	39	643
Z TEGO	PO RAZ PIERWSZY	A	57	5	7	5	2	8	3	15	4	106
		B	57	5	7	5	2	8	3	15	4	106
	PO RAZ KOLEJNY	A	277	17	19	45	7	35	28	74	35	537
		B	277	17	19	45	7	35	28	74	35	537
PO PRACACH INTERWENCYJNYCH		A	0	0	0	0	0	0	0	0	0	0
		B	0	0	0	0	0	0	0	0	0	0
PO ROBOTACH PUBLICZNYCH		A	2	0	1	0	0	0	0	2	1	6
		B	2	0	1	0	0	0	0	2	1	6
PO STAŻU		A	22	1	1	7	0	3	1	6	0	41
		B	22	1	1	7	0	3	1	6	0	41
PO ODBYCIU PRZYGOTOWANIA ZAWODOWEGO		A	0	0	0	0	0	0	0	0	0	0
		B	0	0	0	0	0	0	0	0	0	0
PO SZKOLENIU		A	1	0	0	0	0	0	0	0	0	1
		B	1	0	0	0	0	0	0	0	0	1
PO PRACACH SPOŁECZNIE UŻYTECZNYCH		A	0	0	0	0	0	0	2	0	0	2
		B	0	0	0	0	0	0	2	0	0	2
POPRZEDNIO PRACUJĄCY		A	287	19	22	43	6	39	28	78	36	558
		B	287	19	22	43	6	39	28	78	36	558
W TYM ZWOLNIENI Z PRZYCZYŃ ZAKŁADU PRACY		A	19	1	0	0	1	1	1	2	0	25
		B	19	1	0	0	1	1	1	2	0	25
DOTYCHCZAS NIE PRACUJĄCY		A	47	3	4	7	3	4	3	11	3	85
		B	47	3	4	7	3	4	3	11	3	85

Tabela nr 4a

ROZLICZENIE "NAPŁYWU" BEZROBOTNYCH W STYCZNIU 2017 R.

WYSZCZEGÓLNIENIE		JEDNOSTKA									RAZEM
		Piła	Białośliwie	Kaczory	Łobżenica	Miasteczko Krajnskie	Szydłowo	Ujście	Wyrzysk	Wysoka	
A) STYCZEŃ 2017 R.											
B) NARASTAJĄCO OD POCZĄTKU ROKU											
WYBRANE KATEGORIE BEZROBOTNYCH (Z OGÓŁEM)											
ZAMIESZKALI NA WSI	A	0	22	26	26	9	43	13	53	29	221
	B	0	22	26	26	9	43	13	53	29	221
OSOBY W OKRESIE 12 M-CY OD DNIA UKOŃCZENIA NAUKI	A	22	5	1	5	1	1	1	8	4	48
	B	22	5	1	5	1	1	1	8	4	48
CUDZOZIEMCY	A	1	0	0	0	0	0	0	0	0	1
	B	1	0	0	0	0	0	0	0	0	1
BEZ KWALIFIKACJI ZAWODOWYCH	A	78	4	6	7	3	7	10	22	12	149
	B	78	4	6	7	3	7	10	22	12	149
BEZ DOŚWIADCZENIA ZAWODOWEGO	A	70	7	4	10	4	7	8	17	9	136
	B	70	7	4	10	4	7	8	17	9	136
KOBIECY, KTÓRE NIE PODJEŁY ZATRUDNIENIA PO URODZENIU DZIECKA	A	32	1	1	3	0	3	3	5	1	49
	B	32	1	1	3	0	3	3	5	1	49
OSOBY W SZCZEGÓLNEJ SYTUACJI NA RYNKU PRACY (Z OGÓŁEM)											
DO 30 ROKU ŻYCIA	A	112	9	14	20	6	17	6	49	21	254
	B	112	9	14	20	6	17	6	49	21	254
W TYM DO 25 ROKU ŻYCIA	A	57	6	6	15	5	8	3	30	14	144
	B	57	6	6	15	5	8	3	30	14	144
DŁUGOTRWALE BEZROBOTNI	A	74	7	7	17	4	6	16	22	8	161
	B	74	7	7	17	4	6	16	22	8	161
POWYŻEJ 50 ROKU ŻYCIA	A	87	4	5	6	1	11	12	11	5	142
	B	87	4	5	6	1	11	12	11	5	142
KORZYSTAJĄCE ZE ŚWIADCZEŃ Z POMOCY SPOŁECZNEJ	A	17	1	0	1	0	1	4	1	1	26
	B	17	1	0	1	0	1	4	1	1	26
POSIADAJĄCE CO NAJMNIJ JEDNO DZIECKO DO 6 ROKU ŻYCIA	A	53	2	3	8	1	3	2	8	3	83
	B	53	2	3	8	1	3	2	8	3	83
POSIADAJĄCE CO NAJMNIJ JEDNO DZIECKO NIEPEŁNOSPRAWNE DO 18 ROKU ŻYCIA	A	2	0	0	1	0	0	0	1	0	4
	B	2	0	0	1	0	0	0	1	0	4
NIEPEŁNOSPRAWNI	A	46	2	2	1	1	2	3	8	1	66
	B	46	2	2	1	1	2	3	8	1	66

Tabela nr 5

ROZLICZENIE "ODPŁYWU" BEZROBOTNYCH W STYCZNIU 2017 ROKU

WYSZCZEGÓLNIENIE		JEDNOSTKA									RAZEM			
		Piła	Białośliwie	Kaczory	Łobżenica	Miasteczko Krajńskie	Szydłowo	Ujście	Wyrzysk	Wysoka				
A) STYCZEŃ 2017R.														
B) NARASTAJĄCO OD POCZĄTKU ROKU														
WYŁĄCZENI Z EWIDENCJI OGÓŁEM		A	285	15	30	33	19	33	26	50	25	516		
		B	285	15	30	33	19	33	26	50	25	516		
Z TEGO Z PRZYCZYŃ														
Z TEGO Z PRZYCZYŃ	PODJĘCIA PRACY		A	122	8	17	14	13	11	8	18	7	218	
			B	122	8	17	14	13	11	8	18	7	218	
		NIESUBSYDIOWANEJ		A	108	8	17	10	13	9	6	16	4	191
				B	108	8	17	10	13	9	6	16	4	191
	W TYM	PODJĘCIE DZIAŁALNOŚCI GOSPODARCZEJ		A	6	0	0	0	0	0	0	1	0	7
				B	6	0	0	0	0	0	0	1	0	7
		PRACY SEZONOWEJ		A	0	0	0	0	0	0	0	0	0	0
				B	0	0	0	0	0	0	0	0	0	0
		SUBSYDIOWANEJ		A	14	0	0	4	0	2	2	2	3	27
				B	14	0	0	4	0	2	2	2	3	27
	Z TEGO	PRAC INTERWENCYJNYCH		A	2	0	0	0	0	0	0	0	0	2
				B	2	0	0	0	0	0	0	0	0	2
		ROBÓT PUBLICZNYCH		A	0	0	0	0	0	0	0	0	0	0
				B	0	0	0	0	0	0	0	0	0	0
	Z TEGO	PODJĘCIA DZIAŁALNOŚCI GOSPODARCZEJ		A	2	0	0	0	0	0	0	0	0	2
				B	2	0	0	0	0	0	0	0	0	2
		W TYM W RAMACH BONU NA ZASIEDLENIE		A	1	0	0	0	0	0	0	0	0	1
				B	1	0	0	0	0	0	0	0	0	1
		PODJĘCIA PRACY W RAMACH REFUNDACJI KOSZTÓW ZATRUDNIENIA BEZROBOTNEGO		A	7	0	0	3	0	1	0	1	2	14
				B	7	0	0	3	0	1	0	1	2	14
	INNE		A	1	0	0	0	0	1	1	1	1	4	
			B	1	0	0	0	0	1	1	1	1	4	
	ROZPOCZĘCIA SZKOLENIA		A	1	0	0	0	0	0	0	0	0	1	
			B	1	0	0	0	0	0	0	0	0	1	
	W TYM W RAMACH BONU SZKOLENIOWEGO		A	0	0	0	0	0	0	0	0	0	0	
			B	0	0	0	0	0	0	0	0	0	0	
	ROZPOCZĘCIA STAŻU		A	13	0	3	1	0	3	4	4	1	29	
			B	13	0	3	1	0	3	4	4	1	29	
	W TYM W RAMACH BONU STAŻOWEGO		A	1	0	0	0	0	0	1	0	0	2	
			B	1	0	0	0	0	0	1	0	0	2	
	ROZPOCZĘCIA PRZYGOTOWANIA ZAWODOWEGO DOROSŁYCH		A	0	0	0	0	0	0	0	0	0	0	
			B	0	0	0	0	0	0	0	0	0	0	
	ROZPOCZĘCIE PRAC SPOŁECZNIE UŻYTECZNYCH, W TYM W RAMACH PAI		A	0	0	0	0	0	0	0	0	0	0	
			B	0	0	0	0	0	0	0	0	0	0	
	ODMOWA BEZ UZASADNIONEJ PRZYCZYNY PRZYJĘCIA PROPOZYCJI ODPOWIEDNIEJ PRACY LUB INNEJ FORMY POMOCY, W TYM W RAMACH PAI		A	8	1	0	0	0	3	1	1	0	14	
			B	8	1	0	0	0	3	1	1	0	14	
	NIEPOTWIERDZENIA GOTOWOŚCI DO PRACY		A	125	4	7	12	4	12	12	21	13	210	
			B	125	4	7	12	4	12	12	21	13	210	
	DOBROWOLNEJ REZYGNACJI ZE STATUSU BEZROBOTNEGO		A	7	1	1	4	1	1	1	3	3	22	
			B	7	1	1	4	1	1	1	3	3	22	

Tabela nr 6

ROZLICZENIE "NAPŁYWU - ODPLYWU" BEZROBOTNYCH W SZCZEGÓLNEJ SYTUACJI NA RYNKU PRACY - DO 30 ROKU ŻYCIA - W MIESIĄCU STYCZNIU 2017R.

WYSZCZEGÓLNIENIE		JEDNOSTKA									RAZEM	
		Piła	Białosłowie	Kaczory	Łobżenica	Miasteczko Krajeńskie	Szydłowo	Ujście	Wyrzysk	Wysoka		
A) STYCZEŃ 2017R. B) NARASTAJĄCO OD POZĄTKU ROKU												
NAPŁYW BEZROBOTNYCH W SZCZEGÓLNEJ SYTUACJI NA RYNKU PRACY												
BEZROBOTNI ZAREJESTROWANI	A	112	9	14	20	6	17	6	49	21	254	
	B	112	9	14	20	6	17	6	49	21	254	
Z TEGO	PO RAZ PIERWSZY	A	32	3	6	4	2	3	1	15	4	70
		B	32	3	6	4	2	3	1	15	4	70
	PO RAZ KOLEJNY	A	80	6	8	16	4	14	5	34	17	184
		B	80	6	8	16	4	14	5	34	17	184
ODPLYW BEZROBOTNYCH W SZCZEGÓLNEJ SYTUACJI NA RYNKU PRACY												
WYŁĄCZENI Z EWIDENCJI OGÓŁEM	A	81	6	9	13	9	12	14	22	11	177	
	B	81	6	9	13	9	12	14	22	11	177	
Z TEGO Z PRZYCZYN												
Z TEGO	PODJĘCIA PRACY	A	26	2	3	5	7	2	4	9	5	63
		B	26	2	3	5	7	2	4	9	5	63
Z TEGO	NIESUBSYDIOWANEJ	A	22	2	3	3	7	1	2	7	2	49
		B	22	2	3	3	7	1	2	7	2	49
	W TYM	PODJĘCIE DZIAŁALNOŚCI GOSPODARCZEJ	A	1	0	0	0	0	0	0	0	1
		B	1	0	0	0	0	0	0	0	0	1
		PRACY SEZONOWEJ	A	0	0	0	0	0	0	0	0	0
	B	0	0	0	0	0	0	0	0	0	0	
	SUBSYDIOWANEJ	A	4	0	0	2	0	1	2	2	3	14
		B	4	0	0	2	0	1	2	2	3	14
	Z TEGO	PRAC INTERWENCYJNYCH	A	0	0	0	0	0	0	0	0	0
			B	0	0	0	0	0	0	0	0	0
		ROBÓT PUBLICZNYCH	A	0	0	0	0	0	0	0	0	0
			B	0	0	0	0	0	0	0	0	0
		PODJĘCIE DZIAŁALNOŚCI GOSPODARCZEJ	A	1	0	0	0	0	0	0	0	1
			B	1	0	0	0	0	0	0	0	1
W TYM W RAMACH BONU NA ZASIEDLENIE		A	1	0	0	0	0	0	0	0	1	
		B	1	0	0	0	0	0	0	0	1	
PODJĘCIE PRACY W RAMACH REFUNDACJI KOSZTÓW ZATRUDNIENIA		A	1	0	0	1	0	0	0	1	2	5
		B	1	0	0	1	0	0	0	1	2	5
INNE	A	1	0	0	0	0	0	1	1	1	4	
	B	1	0	0	0	0	0	1	1	1	4	
Z TEGO	ROZPOCZĘCIA SZKOLENIA	A	0	0	0	0	0	0	0	0	0	
	B	0	0	0	0	0	0	0	0	0	0	
Z TEGO	W TYM W RAMACH BONU SZKOLENIOWEGO	A	0	0	0	0	0	0	0	0	0	
	B	0	0	0	0	0	0	0	0	0	0	
Z TEGO	ROZPOCZĘCIA STAŻU	A	7	0	2	0	0	1	3	3	17	
	B	7	0	2	0	0	1	3	3	1	17	
Z TEGO	W TYM W RAMACH BONU STAŻOWEGO	A	1	0	0	0	0	0	1	0	2	
	B	1	0	0	0	0	0	1	0	0	2	
Z TEGO	ROZPOCZĘCIA PRZYGOTOWANIA ZAWODOWEGO DOROSŁYCH	A	0	0	0	0	0	0	0	0	0	
	B	0	0	0	0	0	0	0	0	0	0	
Z TEGO	ROZPOCZĘCIE PRAC SPOŁECZNIE UŻYTECZNYCH, W TYM W RAMACH PAI	A	0	0	0	0	0	0	0	0	0	
	B	0	0	0	0	0	0	0	0	0	0	
Z TEGO	ODMOWA BEZ UZASADNIONEJ PRZYCZYNY PRZYJĘCIA PROPOZYCJI ODPOWIEDNIEJ PRACY LUB INNEJ	A	3	1	0	0	0	2	0	1	7	
	B	3	1	0	0	0	2	0	1	0	7	
Z TEGO	NIEPOTWIERDZENIA GOTOWOŚCI DO PRACY	A	41	1	3	6	2	6	7	8	78	
	B	41	1	3	6	2	6	7	8	4	78	
Z TEGO	DOBROWOLNEJ REZYGNACJI ZE STATUSU BEZROBOTNEGO	A	1	1	0	2	0	0	0	1	6	
	B	1	1	0	2	0	0	0	1	1	6	

Tabela nr 6a

**ROZLICZENIE "NAPŁYWU - ODPLYWU" BEZROBOTNYCH W SZCZEGÓLNEJ SYTUACJI
NA RYNKU PRACY - W TYM DO 25 ROKU ŻYCIA - W MIESIĄCU STYCZNIU 2017R.**

WYSZCZEGÓLNIENIE		JEDNOSTKA									RAZEM		
		Piła	Białośliwie	Kaczory	Łobżenica	Miasteczko Krajeńskie	Szydłowo	Ujście	Wyrzysk	Wysoka			
A) STYCZEŃ 2017R. B) NARASTAJĄCO OD POZĄTKU ROKU													
NAPŁYW BEZROBOTNYCH W SZCZEGÓLNEJ SYTUACJI NA RYNKU PRACY													
Z TEGO	BEZROBOTNI ZAREJESTROWANI	A	57	6	6	15	5	8	3	30	14	144	
		B	57	6	6	15	5	8	3	30	14	144	
	PO RAZ PIERWSZY	A	24	2	4	4	2	1	1	13	4	55	
		B	24	2	4	4	2	1	1	13	4	55	
	PO RAZ KOLEJNY	A	33	4	2	11	3	7	2	17	10	89	
		B	33	4	2	11	3	7	2	17	10	89	
ODPLYW BEZROBOTNYCH W SZCZEGÓLNEJ SYTUACJI NA RYNKU PRACY													
WYŁĄCZENI Z EWIDENCJI OGÓŁEM		A	43	5	5	9	6	9	10	11	9	107	
		B	43	5	5	9	6	9	10	11	9	107	
Z TEGO Z PRZYCZYN													
Z TEGO Z PRZYCZYN	PODJĘCIA PRACY	A	9	1	2	2	4	2	2	5	4	31	
		B	9	1	2	2	4	2	2	5	4	31	
	NIESUBSYDIOWANEJ	A	7	1	2	1	4	1	1	5	2	24	
		B	7	1	2	1	4	1	1	5	2	24	
	W TYM W TYM	PODJĘCIE DZIAŁALNOŚCI GOSPODARCZEJ	A	1	0	0	0	0	0	0	0	0	1
		B	1	0	0	0	0	0	0	0	0	0	1
	PRACY SEZONOWEJ	A	0	0	0	0	0	0	0	0	0	0	0
		B	0	0	0	0	0	0	0	0	0	0	0
	SUBSYDIOWANEJ	A	2	0	0	1	0	1	1	0	2	7	
		B	2	0	0	1	0	1	1	0	2	7	
	PRAC INTERWENCYJNYCH	A	0	0	0	0	0	0	0	0	0	0	
		B	0	0	0	0	0	0	0	0	0	0	
	ROBÓT PUBLICZNYCH	A	0	0	0	0	0	0	0	0	0	0	
		B	0	0	0	0	0	0	0	0	0	0	
	PODJĘCIE DZIAŁALNOŚCI GOSPODARCZEJ	A	0	0	0	0	0	0	0	0	0	0	
		B	0	0	0	0	0	0	0	0	0	0	
	W TYM W RAMACH BONU NA ZASIEDLENIE	A	0	0	0	0	0	0	0	0	0	0	
		B	0	0	0	0	0	0	0	0	0	0	
	PODJĘCIE PRACY W RAMACH REFUNDACJI KOSZTÓW ZATRUDNIENIA BEZROBOTNEGO	A	1	0	0	0	0	0	0	0	1	2	
		B	1	0	0	0	0	0	0	0	1	2	
	INNE	A	1	0	0	0	0	0	0	0	1	2	
		B	1	0	0	0	0	0	0	0	1	2	
	ROZPOCZĘCIA SZKOLENIA	A	0	0	0	0	0	0	0	0	0	0	
		B	0	0	0	0	0	0	0	0	0	0	
	W TYM W RAMACH BONU SZKOLENIOWEGO	A	0	0	0	0	0	0	0	0	0	0	
		B	0	0	0	0	0	0	0	0	0	0	
	ROZPOCZĘCIA STAŻU	A	2	0	1	0	0	1	3	0	1	8	
B		2	0	1	0	0	1	3	0	1	8		
W TYM W RAMACH BONU STAŻOWEGO	A	1	0	0	0	0	0	1	0	0	2		
	B	1	0	0	0	0	0	1	0	0	2		
ROZPOCZĘCIA PRZYGOTOWANIA ZAWODOWEGO DOROSŁYCH	A	0	0	0	0	0	0	0	0	0	0		
	B	0	0	0	0	0	0	0	0	0	0		
ROZPOCZĘCIE PRAC SPOŁECZNIE UŻYTECZNYCH, W TYM W RAMACH PAI	A	0	0	0	0	0	0	0	0	0	0		
	B	0	0	0	0	0	0	0	0	0	0		
ODMOWA BEZ UZASADNIONEJ PRZYCZYNY PRZYJĘCIA PROPOZYCJI ODPOWIEDNIEJ PRACY LUB INNEJ FORMY POMOCY, W TYM W RAMACH PAI	A	2	1	0	0	0	1	0	1	0	5		
	B	2	1	0	0	0	1	0	1	0	5		
NIEPOTWIERDZENIA GOTOWOŚCI DO PRACY	A	27	1	1	5	2	5	5	4	3	53		
	B	27	1	1	5	2	5	5	4	3	53		
DOBROWOLNEJ REZYGNACJI ZE STATUSU BEZROBOTNEGO	A	1	1	0	2	0	0	0	1	1	6		
	B	1	1	0	2	0	0	0	1	1	6		

ROZLICZENIE "NAPŁYWU - ODPŁYWU" BEZROBOTNYCH W SZCZEGÓLNEJ SYTUACJI NA RYNKU PRACY - DŁUGOTRWALE BEZROBOTNI - W MIESIĄCU STYCZNIU 2017R.

WYSZCZEGÓLNIENIE		JEDNOSTKA									RAZEM	
		Piła	Białośliwie	Kaczory	Łobżenica	Miasteczko Krajeńskie	Szydłowo	Ujście	Wyrzysk	Wysoka		
A) STYCZEŃ 2017R. B) NARASTAJĄCO OD POCZĄTKU ROKU												
NAPŁYW BEZROBOTNYCH W SZCZEGÓLNEJ SYTUACJI NA RYNKU PRACY												
BEZROBOTNI ZAREJESTROWANI	A	74	7	7	17	4	6	16	22	8	161	
	B	74	7	7	17	4	6	16	22	8	161	
Z TEGO	PO RAZ PIERWSZY	A	0	0	0	0	0	0	0	0	0	
		B	0	0	0	0	0	0	0	0	0	
	PO RAZ KOLEJNY	A	74	7	7	17	4	6	16	22	8	
		B	74	7	7	17	4	6	16	22	8	
ODPŁYW BEZROBOTNYCH W SZCZEGÓLNEJ SYTUACJI NA RYNKU PRACY												
WYŁĄCZENI Z EWIDENCJI OGÓŁEM	A	65	7	10	13	3	7	7	13	5	130	
	B	65	7	10	13	3	7	7	13	5	130	
Z TEGO Z PRZYCZYŃ												
Z TEGO	PODJĘCIA PRACY	A	25	4	10	5	1	3	0	3	0	51
		B	25	4	10	5	1	3	0	3	0	51
Z TEGO	NIESUBSYDIOWANEJ	A	22	4	10	3	1	3	0	3	0	46
		B	22	4	10	3	1	3	0	3	0	46
Z TEGO	W TYM W TYM PRACY SEZONOWEJ	A	0	0	0	0	0	0	0	1	0	1
		B	0	0	0	0	0	0	0	1	0	1
Z TEGO	SUBSYDIOWANEJ	A	0	0	0	0	0	0	0	0	0	0
		B	0	0	0	0	0	0	0	0	0	0
Z TEGO	PRAC INTERWENCYJNYCH	A	3	0	0	2	0	0	0	0	0	5
		B	3	0	0	2	0	0	0	0	0	5
Z TEGO	ROBÓT PUBLICZNYCH	A	1	0	0	0	0	0	0	0	0	1
		B	1	0	0	0	0	0	0	0	0	1
Z TEGO	PODJĘCIA DZIAŁALNOŚCI GOSPODARCZEJ	A	0	0	0	0	0	0	0	0	0	0
		B	0	0	0	0	0	0	0	0	0	0
Z TEGO	W TYM W RAMACH BONU NA ZASIEDLENIE	A	0	0	0	0	0	0	0	0	0	0
		B	0	0	0	0	0	0	0	0	0	0
Z TEGO	PODJĘCIA PRACY W RAMACH REFUNDACJI KOSZTÓW ZATRUDNIENIA BEZROBOTNEGO	A	0	0	0	0	0	0	0	0	0	0
		B	0	0	0	0	0	0	0	0	0	0
Z TEGO	INNE	A	1	0	0	2	0	0	0	0	0	3
		B	1	0	0	2	0	0	0	0	0	3
Z TEGO	ROZPOCZĘCIA SZKOLENIA	A	0	0	0	0	0	0	0	0	0	0
		B	0	0	0	0	0	0	0	0	0	0
Z TEGO	W TYM W RAMACH BONU SZKOLENIOWEGO	A	0	0	0	0	0	0	0	0	0	0
		B	0	0	0	0	0	0	0	0	0	0
Z TEGO	ROZPOCZĘCIA STAŻU	A	2	0	0	0	0	0	0	1	0	3
		B	2	0	0	0	0	0	0	1	0	3
Z TEGO	W TYM W RAMACH BONU STAŻOWEGO	A	0	0	0	0	0	0	0	0	0	0
		B	0	0	0	0	0	0	0	0	0	0
Z TEGO	ROZPOCZĘCIA PRZYGOTOWANIA ZAWODOWEGO DOROSŁYCH	A	0	0	0	0	0	0	0	0	0	0
		B	0	0	0	0	0	0	0	0	0	0
Z TEGO	ROZPOCZĘCIE PRAC SPOŁECZNIE UŻYTECZNYCH, W TYM W RAMACH PAI	A	0	0	0	0	0	0	0	0	0	0
		B	0	0	0	0	0	0	0	0	0	0
Z TEGO	ODMOWA BEZ UZASADNIONEJ PRZYCZYNY PRZYJĘCIA PROPOZYCJI ODPOWIEDNIEJ PRACY LUB INNEJ FORMY POMOCY, W TYM W RAMACH PAI	A	3	0	0	0	0	0	1	0	4	
		B	3	0	0	0	0	0	1	0	4	
Z TEGO	NIEPOTWIERDZENIA GOTOWOŚCI DO PRACY	A	33	3	0	7	0	2	5	7	3	60
		B	33	3	0	7	0	2	5	7	3	60
Z TEGO	DOBROWOLNEJ REZYGNACJI ZE STATUSU BEZROBOTNEGO	A	2	0	0	1	1	0	1	0	1	6
		B	2	0	0	1	1	0	1	0	1	6

Tabela nr 7

WOLNE MIEJSCA PRACY I MIEJSCA AKTYWIZACJI ZAWODOWEJ

Wyszczególnienie		Zgłoszone w miesiącu sprawozdawczym				W końcu miesiąca sprawozdawczego			
		razem	z rubr. 1 dotyczące pracy			razem	w tym niewykorzystane dłużej niż 1 miesiąc		
			subsydiowanej	z sektora publicznego	sezonowej				
		1	2	3	4	5	6		
OGÓŁEM		01	443	59	25	289	501	169	
z ogółem	zatrudnienie lub inna praca zarobkowa	02	424	40	15	289	487	162	
	miejsca aktywizacji zawodowej	03	19	19	10	X	14	7	
	z tego	staże	04	19	19	10	X	14	7
		przygotowanie zawodowe dorośli	05	0	0	0	X	0	0
		prace społecznie użyteczne	06	0	0	0	X	0	0
	dla niepełnosprawnych	07	19	3	0	2	25	15	
	dla osób w okresie do 12 miesięcy od dnia ukończenia nauki	08	4	4	2	0	0	0	

Tabela nr 8

ZGŁOSZENIA ZWOLNIEŃ I ZWOLNIENIA GRUPOWE, ZWOLNIENIA MONITOROWANE*

WYSZCZEGÓLNIENIE <i>na koniec m-ca sprawozdawczego</i>		W MIESIĄCU				NA KONIEC MIESIĄCA			
		Z SEKTORA PUBLICZNEGO		Z SEKTORA PRYWATNEGO		Z SEKTORA PUBLICZNEGO		Z SEKTORA PRYWATNEGO	
		ZAKŁADY	OSOBY	ZAKŁADY	OSOBY	ZAKŁADY	OSOBY	ZAKŁADY	OSOBY
		1	2	3	4	5	6	7	8
zgłoszenia zwolnień grupowych	1	0	0	1	1	0	0	1	1
zwolnienia grupowe	2	0	0	2	18	X	x	X	X
zwolnienia monitorowane	3	0	0	0	0	X	X	X	X

* ujmuje się wyłącznie zgłoszenia dot. zwolnień pracowników zameldowanych na terenie powiatu piłskiego

Tabela 9

Bezrobotni według czasu pozostawania bez pracy, wieku, poziomu wykształcenia i stażu pracy

Stan w końcu: STYCZEŃ 2017 r.

1. Bezrobotni ogółem

Wyszczególnienie		Liczba bezrobotnych razem	z tego według czasu pozostawania bez pracy						Liczba bezrobotnych kobiet razem	z tego według czasu pozostawania bez pracy						
			w miesiącach							w miesiącach						
			do 1	1-3	3-6	6-12	12-24	pow. 24		do 1	1-3	3-6	6-12	12-24	pow. 24	
		1	2	3	4	5	6	7	8	9	10	11	1	13	14	
Czas pozostawania bez pracy	w miesiącach	do 1	01	589	589					293	293					
		1-3	02	835		835				389		389				
		3-6	03	634			634			381			381			
		6-12	04	618				618		405				405		
		12-24	05	565					565	378					378	
		pow. 24	06	576						576	368					
Wiek	18-24	07	512	125	149	79	65	62	32	349	61	73	64	60	59	32
	25-34	08	1004	168	247	171	160	136	122	703	91	116	131	137	122	106
	35-44	09	834	116	177	142	138	112	149	509	62	90	83	94	78	102
	45-54	10	672	91	148	117	108	106	102	356	48	71	58	62	63	54
	55-59	11	493	62	70	81	99	90	91	245	27	30	39	45	49	55
	60-64 lata	12	302	27	44	44	48	59	80	52	4	9	6	7	7	19
Wykształcenie	wyższe	13	417	84	100	89	58	38	48	279	52	59	65	41	33	29
	policealne i średnie zawodowe	14	913	135	199	170	152	130	127	596	87	97	119	112	97	84
	średnie ogólnokształcące	15	317	60	84	36	55	44	38	238	40	48	29	49	40	32
	zasadnicze zawodowe	16	1087	168	229	178	169	170	173	521	64	86	81	90	94	106
	gimnazjalne i poniżej	17	1083	142	223	161	184	183	190	580	50	99	87	113	114	117
Staż pracy ogółem	do 1 roku	18	596	108	135	97	97	82	77	421	61	74	82	81	66	57
	1-5	19	861	154	208	136	119	124	120	539	72	99	100	85	99	84
	5-10	20	570	84	124	98	104	81	79	340	45	58	59	71	55	52
	10-20	21	655	91	152	119	105	85	103	339	46	68	55	66	43	61
	20-30	22	449	51	84	77	79	80	78	189	22	31	29	36	35	36
	30 i więcej	23	219	28	38	45	41	35	32	64	10	9	14	9	14	8
	bez stażu	24	467	73	94	62	73	78	87	322	37	50	42	57	66	70
Ogółem	25	3817	589	835	634	618	565	576	2214	293	389	381	405	378	368	