

POWIATOWY URZĄD PRACY W PIŁE

BIULETYN INFORMACYJNY

ZA KWIECIEŃ 2015 R.

PIŁA, MAJ 2015 R.

Dane statystyczne zawarte w niniejszej informacji zamieszczone są na stronie internetowej:

<http://www.pup.pila.pl/>

1. Zmiany w stanie i strukturze bezrobocia

W Powiatowym Urzędzie Pracy w Pile na koniec kwietnia 2015 roku zarejestrowanych było 5.401 osób bezrobotnych, w tym 2.883 kobiety. W porównaniu z poprzednim miesiącem bezrobocie w powiecie pilskim spadło o 275 osób, tj. o 4,8%, natomiast w odniesieniu do końca kwietnia 2014 r. było niższe o 1.264 osoby, tj. o 19,0%.

W stosunku do marca 2015 r., nastąpił spadek liczby osób bezrobotnych w 8 jednostkach administracyjnych powiatu, tj.:

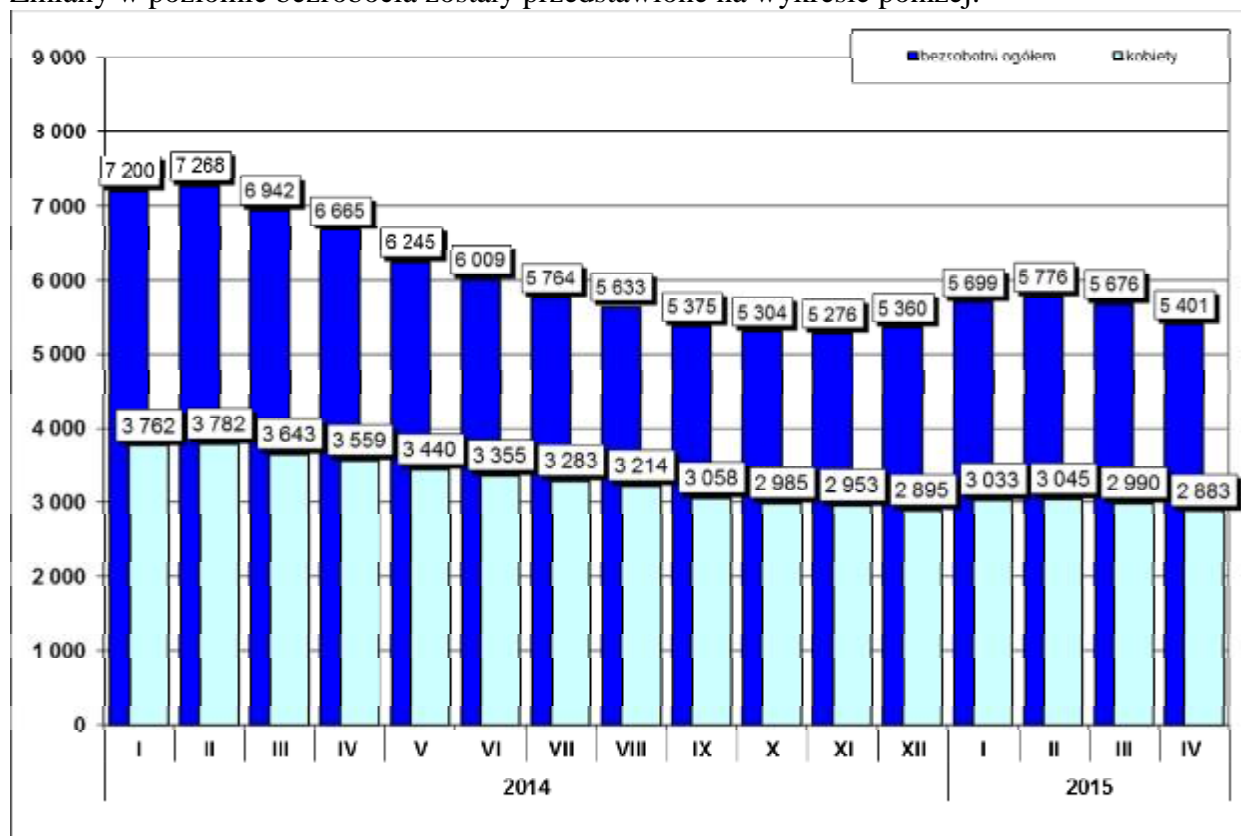
- | | |
|--------------------|---------------------------|
| 1. gm. Białosłiwie | – o 21 osób, tj. o 10,8%, |
| 2. mig. Ujście | – o 31 osób, tj. o 10,3%, |
| 3. mig. Łobzenica | – o 33 osoby, tj. o 7,8%, |
| 4. gm. Szydłowo | – o 30 osób, tj. o 7,3%, |
| 5. mig. Wysoka | – o 18 osób, tj. o 7,1%, |
| 6. mig. Piła | – o 120 osób, tj. o 3,9%, |
| 7. gm. Kaczory | – o 9 osób, tj. o 3,2%, |
| 8. mig. Wyrzysk | – o 17 osób, tj. o 2,6%. |

Natomiast w 1 jednostce administracyjnej, tj. w gminie Miasteczko Krajeńskie nastąpił wzrost liczby osób bezrobotnych o 4 osoby, tj. o 3,9%.

W poniższej tabeli przedstawiono zmianę liczby osób bezrobotnych oraz jej dynamikę w stosunku do poprzedniego miesiąca i analogicznego miesiąca w poprzednim roku.

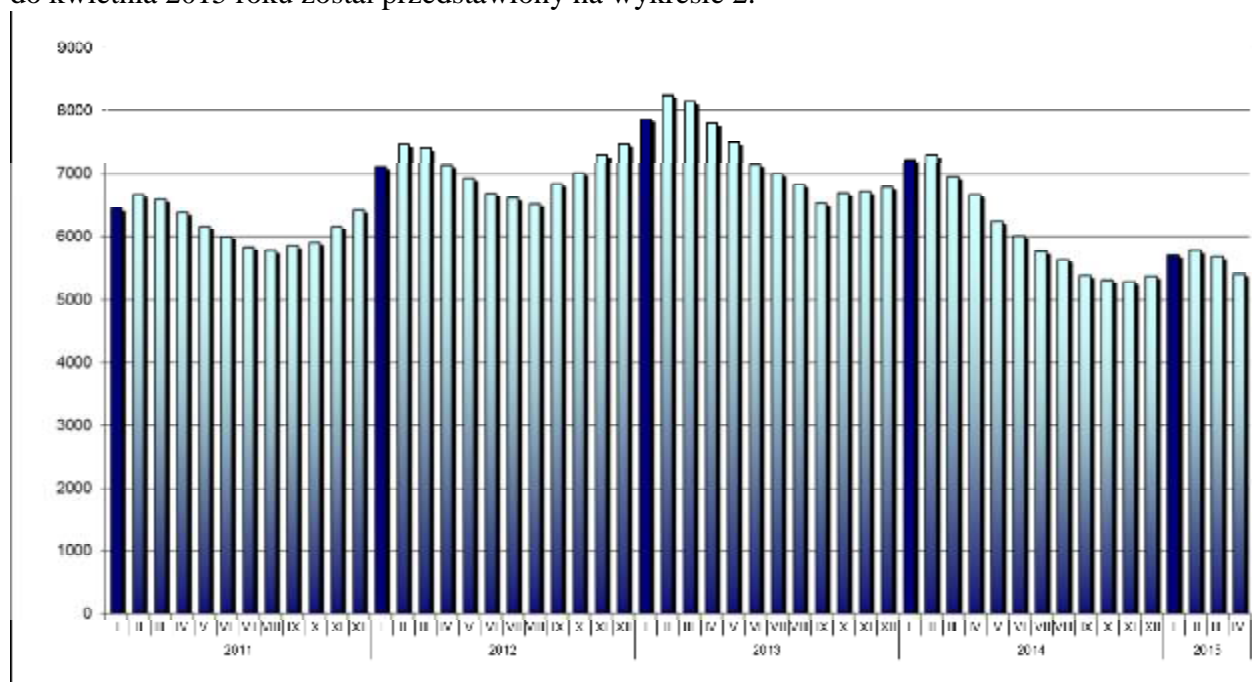
Jednostka	Liczba zarejestrowanych osób bezrobotnych			Różnica			
	30.04.2015 r.	31.03.2015 r.	30.04.2015 r.	30.04.2015 r. / 31.03.2015 r.		30.04.2015 r. / 30.04.2014 r.	
				w liczbach	dynamika	w liczbach	Dynamika
miasto Piła	2936	3056	3583	-120	96,1	-647	81,9
gmina Białosłiwie	173	194	225	-21	89,2	-52	76,9
gmina Kaczory	271	280	351	-9	96,8	-80	77,2
miasto i gmina Łobzenica	391	424	464	-33	92,2	-73	84,3
gmina Miasteczko Krajeńskie	106	102	140	4	103,9	-34	75,7
gmina Szydłowo	383	413	501	-30	92,7	-118	76,4
miasto i gmina Ujście	271	302	323	-31	89,7	-52	83,9
miasto i gmina Wyrzysk	633	650	764	-17	97,4	-131	82,9
miasto i gmina Wysoka	237	255	314	-18	92,9	-77	75,5
RAZEM powiat pilski	5401	5676	6665	-275	95,2	-1264	81,0

Zmiany w poziomie bezrobocia zostały przedstawione na wykresie poniżej.



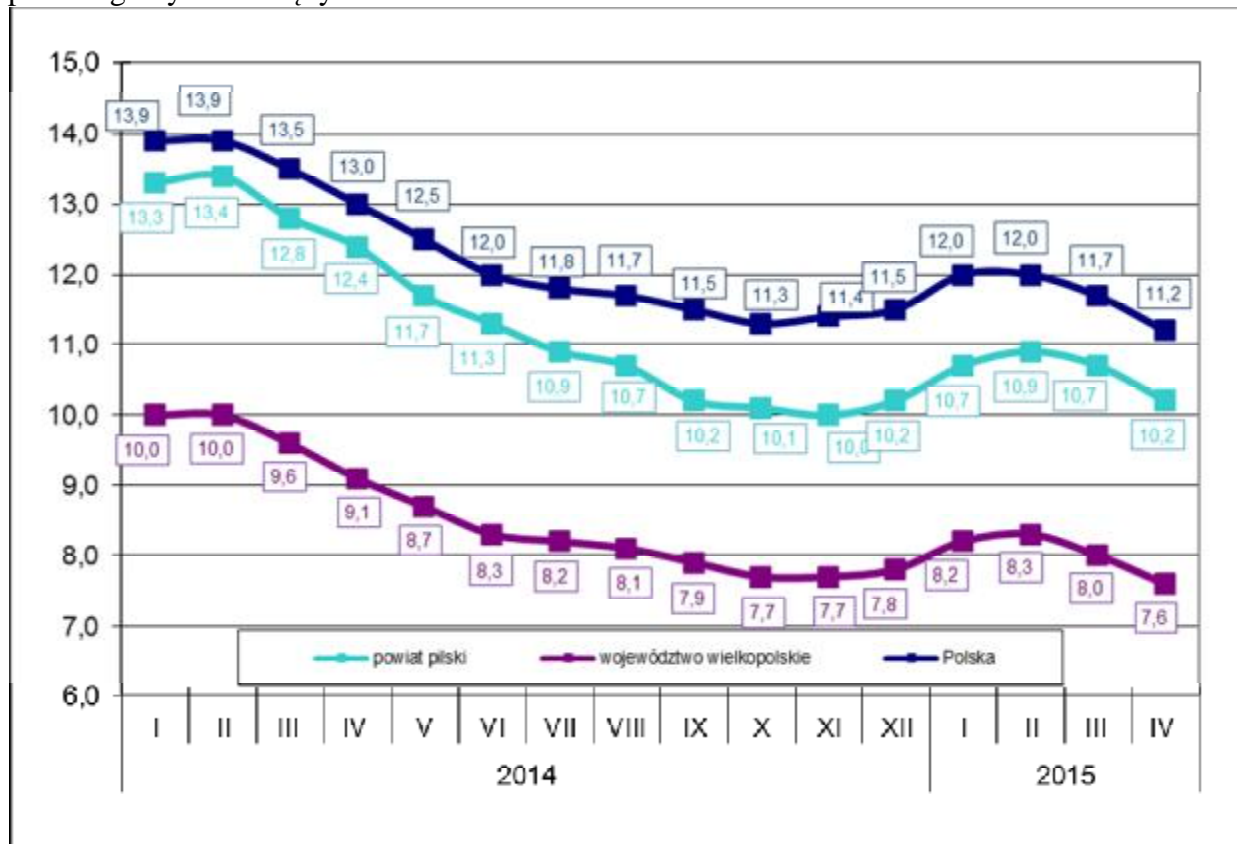
Wykres 1. Liczba zarejestrowanych osób bezrobotnych w powiecie pilskim (stan na koniec miesiąca)

Natomiast poziom bezrobocia w powiecie pilskim w okresie od stycznia 2011 roku do kwietnia 2015 roku został przedstawiony na wykresie 2.



Wykres 2. Poziom bezrobocia w powiecie pilskim w okresie od stycznia 2011 roku do kwietnia 2015 roku.

Stopa bezrobocia na koniec kwietnia 2015r. wyniosła w powiecie pilskim 10,2%, w województwie wielkopolskim 7,6% i w kraju 11,2%. Na wykresie poniżej przedstawiono stopę bezrobocia w powiecie pilskim, województwie wielkopolskim oraz w kraju na koniec poszczególnych miesięcy.



Wykres 3. Stopa bezrobocia w powiecie pilskim, województwie wielkopolskim i w kraju.

Stopa bezrobocia w powiecie pilskim na koniec kwietnia 2015r. w porównaniu z końcem marca 2015r. spadła o 0,5 punktu procentowego, w województwie Wielkopolskim spadła o 0,4 punktu procentowego, natomiast w kraju spadła o 0,5 punktu procentowego.

Wskaźnik bezrobocia rejestrowanego na koniec kwietnia br. w powiecie pilskim ukształtował się na poziomie 6,1% (wg liczby bezrobotnych na koniec kwietnia 2015 roku i liczby ludności w wieku produkcyjnym wg stanu na koniec grudnia 2014 r. - najbardziej aktualne dane statystyczne). Ponadto w jednostkach administracyjnych powiatu pilskiego wskaźnik bezrobocia rejestrowanego wyniósł:

1. mig. Wyrzysk – 7,0%,
2. gm. Szydłowo – 6,6%,
3. mig. Łobżenica – 6,3%,
4. m. Piła – 6,2%,
5. gm. Białośliwie – 5,5%,
6. mig. Wysoka – 5,4%,
7. gm. Kaczory – 5,3%,
8. gm. Miasteczko Krajeńskie – 5,3%,
9. mig. Ujście – 5,2%.

W populacji osób bezrobotnych przeważały kobiety – ich liczba na koniec kwietnia 2015 r. wyniosła 2.883 osoby, tj. 53,4% ogółu. W porównaniu z końcem kwietnia 2014 roku, liczba kobiet była niższa o 676, tj. o 19,0%. Najwyższy odsetek bezrobotnych kobiet zanotowano w mieście i gminie Łobżenica – 63,9% oraz w gminie Miasteczko Krajeńskie – 61,3%.

Najniższy odsetek bezrobotnych kobiet odnotowany został w mieście i gminie Ujście – 47,6%, w mieście Piła – 49,9%, W pozostałych gminach powiatu udział bezrobotnych kobiet do ogółu bezrobotnych wyniósł w gminie Białośliwie – 60,7%, w mieście i gminie Wyrzysk – 59,4%, w mieście i gminie Wysoka – 57,4%. w gminie Kaczory – 55,4%, w gminie Szydłowo – 54,3%.

W poszczególnych jednostkach administracyjnych powiatu liczba kobiet, które po urodzeniu dziecka nie podjęły zatrudnienia przedstawiała się następująco:

Lp.	Gmina	Liczba kobiet zarejestrowanych na koniec 30.04.2015 r.	Liczba kobiet, które nie podjęły zatrudnienia po urodzeniu dziecka na koniec 30.04.2015 r.	% udział kobiet, które nie podjęły zatrudnienia (...) do zarejestrowanych kobiet
1.	Piła	1464	365	24,9
2.	Białośliwie	105	25	23,8
3.	Kaczory	150	42	28,0
4.	Łobżenica	250	71	28,4
5.	Miasteczko Krajeńskie	65	12	18,5
6.	Szydłowo	208	60	28,8
7.	Ujście	129	23	17,8
8.	Wyrzysk	376	90	23,9
9.	Wysoka	136	36	26,5
	Ogółem	2883	724	25,1

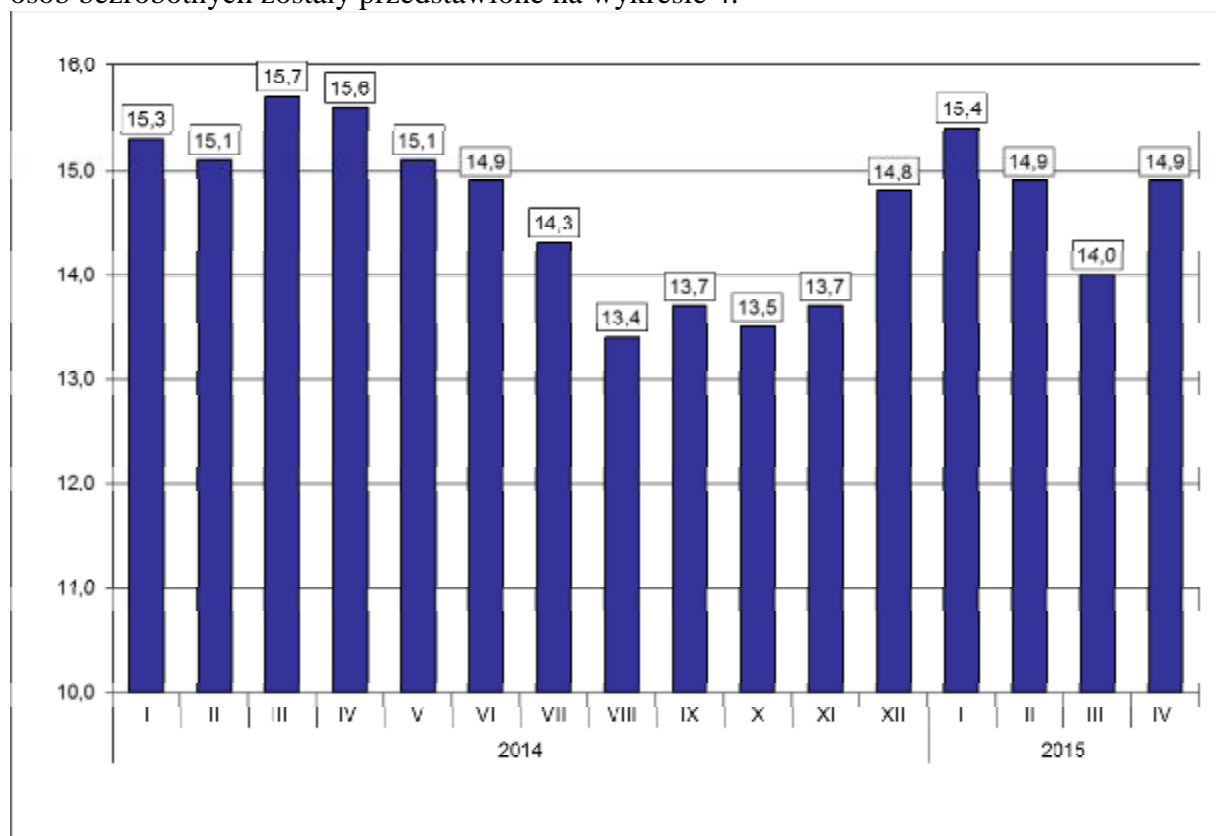
Na koniec kwietnia 2015 r. zarejestrowane były 724 kobiety, które po urodzeniu dziecka nie podjęły zatrudnienia, tj. 25,1% ogółu zarejestrowanych kobiet.

Szczegółowe informacje dotyczące „napływu” i „odpływu” na terenie poszczególnych gmin powiatu pilskiego w kwietniu 2015 r. przedstawia poniższa tabela.

Lp.	Gmina	Napływ			Odpływ		
		Liczba osób bezrobotnych ogółem	w tym kobiet	% udział	Liczba osób bezrobotnych ogółem	w tym kobiet	% udział
1.	Piła	348	173	49,7	468	212	45,3
2.	Białośliwie	17	8	47,1	38	20	52,6
3.	Kaczory	37	26	70,3	46	22	47,8
4.	Łobżenica	43	20	46,5	76	25	32,9
5.	Miasteczko Krajeńskie	15	9	60,0	11	5	45,5
6.	Szydłowo	47	21	44,7	77	42	54,5
7.	Ujście	31	12	38,7	62	27	43,5
8.	Wyrzysk	80	33	41,3	97	46	47,4
9.	Wysoka	28	10	35,7	46	20	43,5
	Ogółem	646	312	48,3	921	419	45,5

Na koniec kwietnia 2015 r. prawo do zasiłku dla bezrobotnych posiadało 805 osób, tj. 14,9% zarejestrowanych. W porównaniu do poprzedniego miesiąca wskaźnik ten wzrósł o 0,9 punktu procentowego natomiast w odniesieniu do końca kwietnia 2014 r. był on niższy o 0,7 punktu procentowego.

Zmiany wysokości udziału osób z prawem do zasiłku w ogólnej liczbie zarejestrowanych osób bezrobotnych zostały przedstawione na wykresie 4.



Wykres 4. Udział osób z prawem do zasiłku w ogólnej liczbie zarejestrowanych osób bezrobotnych na koniec miesiąca.

W okresie analizowanego miesiąca w Powiatowym Urzędzie Pracy w Pile zarejestrowało się 646 osób, w tym 312 kobiet. W porównaniu z kwietniem 2014r. „napływ” do bezrobocia był niższy o 87 osób, tj. o 11,9%.

Szczegółowe informacje dotyczące osób nowo zarejestrowanych z podziałem na poszczególne gminy powiatu pilskiego zostały przedstawione w tabeli 4 i 4a.

Spośród osób nowo zarejestrowanych 539 pracowało zawodowo przed nabyciem statusu bezrobotnego – stanowiły one 83,4% „napływu” do bezrobocia. Porównując z analogicznym okresem 2014 roku, udział osób poprzednio pracujących wśród nowo zarejestrowanych był niższy o 0,9 punktu procentowego.

Udział podstawowych grup bezrobotnych wśród osób nowo zarejestrowanych oraz wśród ogólnej liczby osób bezrobotnych na koniec kwietnia 2015 r. przedstawiał się następująco:

Podstawowe grupy osób bezrobotnych	Udział wśród osób nowo zarejestrowanych w kwietniu 2015r. (%)	Udział wśród ogółu zarejestrowanych na koniec kwietnia 2015r. (%)
kobiety	48,3	53,4
osoby poprzednio pracujące	83,4	86,4
– w tym zwolnione z przyczyn dot. zakładu pracy	7,2	7,3
osoby z prawem do zasiłku	22,6	14,9
osoby zamieszkałe na wsi	35,0	34,4
osoby w okresie do 12 miesięcy od dnia ukończenia nauki	8,5	2,6
bez kwalifikacji zawodowych	24,9	26,5
bez doświadczenia zawodowego	25,1	20,0

Dokładne informacje o poszczególnych kategoriach zarejestrowanych osób – podane w liczbach bezwzględnych – przedstawiają tabele nr 1, 2 i 3.

Wśród osób, które zarejestrowały się w Urzędzie w kwietniu 2015r., 94 zarejestrowały się po raz pierwszy, a 552 po raz kolejny, co stanowiło odpowiednio: 14,6% i 85,4% spośród ogółu osób nowo zarejestrowanych. W analogicznym okresie 2014 roku wskaźniki te wyniosły odpowiednio: 17,3% oraz 82,7%.

Ponadto 35,0% (226 osób) nowych rejestracji stanowili mieszkańcy wsi – o 5,8 punktu procentowego więcej aniżeli w 2014 roku.

Udziały osób bezrobotnych będących w szczególnej sytuacji na rynku pracy w ogólnej liczbie zarejestrowanych osób bezrobotnych oraz wśród osób nowo zarejestrowanych przedstawiono w tabeli poniżej.

Wyszczególnienie	Udział wśród osób nowo zarejestrowanych w kwietniu 2015r. (%)	Udział wśród ogółu zarejestrowanych na koniec kwietnia 2015r. (%)
do 30 roku życia	44,7	27,7
– w tym do 25 roku życia	60,9	49,8
długotrwale bezrobotne	29,1	48,3
powyżej 50 roku życia	19,7	28,8
posiadające co najmniej jedno dziecko do 6 roku życia	13,2	16,1
posiadające co najmniej jedno dziecko niepełnosprawne do 18 roku życia	0,2	0,1
niepełnosprawni	9,1	11,1

Spośród osób zarejestrowanych na koniec kwietnia 2015r. profil pomocy ustalono dla 5.077 osób bezrobotnych. Najwięcej było osób z ustalonym II profilem – 3.226 osób, tj. 63,5% sprofilowanych. III profil pomocy ustalono dla 1.618 osób, tj. 31,9%, natomiast jedynie dla 233 osób, tj. 4,6% ustalono I profil pomocy.

Liczba bezrobotnych z ustalonym profilem pomocy w miesiącu sprawozdawczym i na koniec kwietnia 2015r. przedstawia tabela poniżej:

Wyszczególnienie		Liczba wywiadów zakończonych ustaleniem profilu pomocy		Liczba bezrobotnych z ustalonym profilem pomocy	
		w okresie sprawozdawczym		w końcu miesiąca sprawozdawczego	
		razem	kobiety	razem	kobiety
Ogółem		574	287	5077	2692
z tego	profil I	50	27	233	113
	profil II	418	203	3226	1680
	profil III	106	57	1618	899

W kwietniu 2015r. z ewidencji bezrobotnych Powiatowego Urzędu Pracy w Pile wyłączono 921 osób (w tym 419 kobiet) – o 89 osób, tj. o 8,8% mniej aniżeli w kwietniu 2014 r. Najwięcej osób bezrobotnych wyłączono w mieście Pile – 468 osób. W pozostałych jednostkach administracyjnych powiatu wyłączono: Wyrzysku – 97 osób, Szydłowie – 77 osób, Łobżenicy – 76 osób, Ujściu – 62 osoby, Wysokiej – 46 osób, Kaczorach – 46 osób, Białośliwiu – 38 osób i Miasteczku Krajeńskim – 11 osób.

Szczegółowe informacje dotyczące osób wyłączonych z ewidencji Powiatowego Urzędu Pracy w Pile, w podziale na gminy, przedstawiono w tabeli nr 5, natomiast rozliczenie „napływu” i „odpływu” osób do 30 roku życia, w tym do 25 roku życia, powyżej 50 roku życia oraz osób długotrwale bezrobotnych, w podziale na gminy, przedstawiają tabele nr 6, 6a i 6b.

Spośród ogółu wyłączonych, najwięcej osób, bo 400 (43,4%) wyrejestrowano z powodu podjęcia pracy (w kwietniu 2014r. – 466 osób, tj. 46,1%), z czego:

- pracę niesubsydiowaną – 350 osób, tj. 38,0% ogółu wyłączonych,
- pracę subsydiowaną – 50 osób, tj. 5,4% ogółu wyłączonych.

Pozostałe 521 osób (56,6%) wyłączono, m.in. z powodu:

- rozpoczęcia szkolenia – 6 osób, tj. 0,7% ,
w tym w ramach bonu szkoleniowego – 4 osoby, tj. 66,7%,
- rozpoczęcia stażu – 38 osób, tj. 4,1%,
w tym w ramach bonu stażowego – 14 osób, tj. 36,8%,
- niepotwierdzenia gotowości do podjęcia pracy – 369 osób, tj. 40,1%,
- odmowy bez uzasadnionej przyczyny przyjęcia propozycji odpowiedniej pracy lub innej formy pomocy – 26 osób, tj. 2,8%,
- dobrowolnej rezygnacji ze statusu bezrobotnego – 28 osób, tj. 3,0%,
- osiągnięcia wieku emerytalnego – 4 osoby, tj. 0,4%,
- nabycia praw do świadczenia przedemerytalnego – 2 osoby, tj. 0,2%,
- nabycia praw emerytalnych lub rentowych – 2 osoby, tj. 0,2%,
- rozpoczęcia prac społecznie użytecznych – 26 osób, tj. 2,8%,
- innych – 20 osób, tj. 2,2% ogółu wyłączonych.

W kwietniu 2015r. aktywnymi formami przeciwdziałania bezrobociu zostało objętych 94 osób.

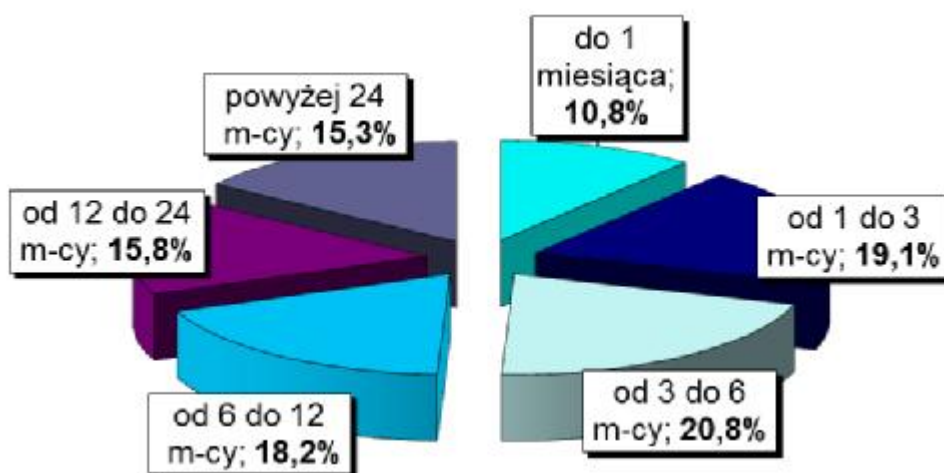
W okresie analizowanego miesiąca do Urzędu zgłoszono 372 wolne miejsca pracy i miejsca aktywizacji zawodowej, tj. o 270 mniej aniżeli w kwietniu 2014r. i o 75 mniej niż w marcu 2015 r. Spośród wszystkich wolnych miejsc pracy, 342 dotyczyły zatrudnienia lub innej pracy zarobkowej (w tym 40 – pracy subsydiowanej), a 30 dotyczyło miejsc aktywizacji zawodowej. 302 wolne miejsca pracy (81,2%) dotyczyły pracy niesubsydiowanej, a 70 (18,8%) pracy subsydiowanej. Ponadto 29 wolnych miejsc dotyczyło propozycji zatrudnienia/innej pracy zarobkowej lub aktywizacji zawodowej w sektorze publicznym. Spośród wolnych miejsc ogółem 17 skierowanych było dla osób niepełnosprawnych. Szczegółowe informacje dotyczące wolnych miejsc pracy i miejsc aktywizacji zawodowej zostały przedstawione w tabeli nr 7.

W kwietniu 2015 r. żaden zakład pracy nie zgłosił zwolnień grupowych i nie dokonał zwolnienia z przyczyn niedotyczących pracowników.

Na koniec kwietnia 2015 roku w Powiatowym Urzędzie Pracy w Pile zarejestrowanych było 339 osób zwolnionych z przyczyn niedotyczących pracowników, tj. o 23 osoby (7,3%) więcej aniżeli na koniec kwietnia 2014 roku.

2. Charakterystyka populacji bezrobotnych

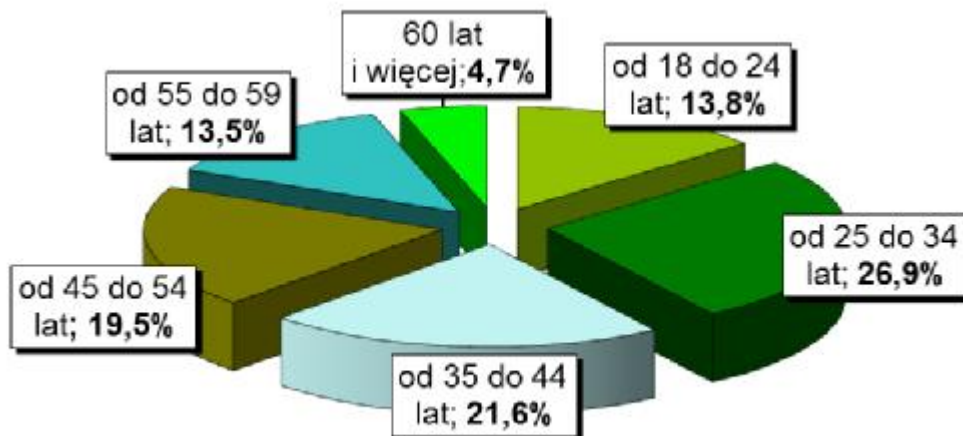
Analizując populację zarejestrowanych osób bezrobotnych pod względem czasu pozostawania bez pracy można zauważyć, że na koniec kwietnia br. najliczniejszą grupę stanowiły osoby pozostające bez pracy od 3 do 6 miesięcy – 1.125 osób, tj. 20,8% ogółu. Liczną była również grupa osób pozostających bez pracy od 1 do 3 miesięcy – 1.031 osób, tj. 19,1% oraz od 6 do 12 miesięcy – 983 osoby, tj. 18,2%. Najmniej liczną grupę stanowiły osoby pozostające bez pracy do 1 miesiąca – 583 osoby, tj. 10,8% ogółu. Na wykresie 5. przedstawiono strukturę osób bezrobotnych ze względu na czas pozostawania bez pracy.



Wykres 5. Struktura osób bezrobotnych według czasu pozostawania bez pracy – stan na koniec kwietnia 2015 r.

Biorąc pod uwagę wiek osób bezrobotnych należy wskazać, że najwięcej zarejestrowanych mieściło się w przedziale wiekowym od 25 do 34 roku życia – 1.455 osób, tj. 26,9% ogółu. Liczną była również grupa osób z przedziału od 35 do 44 lat – 1.165 osób, tj. 21,6% ogółu. Najmniej liczne grupy wiekowe stanowiły osoby od 55 do 59 roku życia – 728 osób, tj. 13,5% oraz od 60 lat i więcej – 253 osoby, tj. 4,7% ogółu.

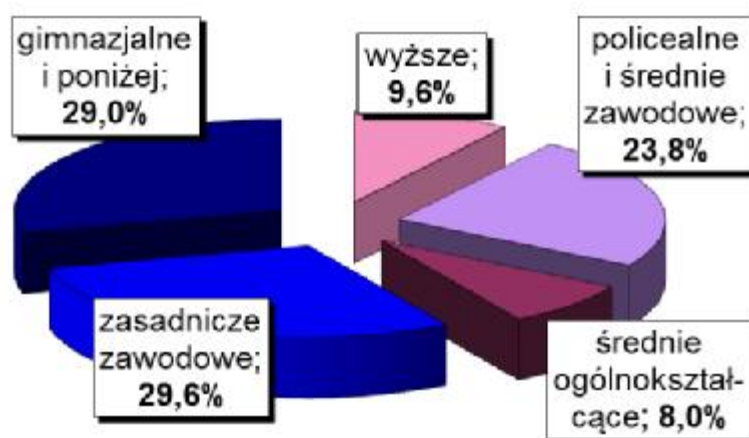
Na wykresie poniżej przedstawiono strukturę osób bezrobotnych ze względu na wiek.



Wykres 6. Struktura osób bezrobotnych według wieku – stan na koniec kwietnia 2015 r.

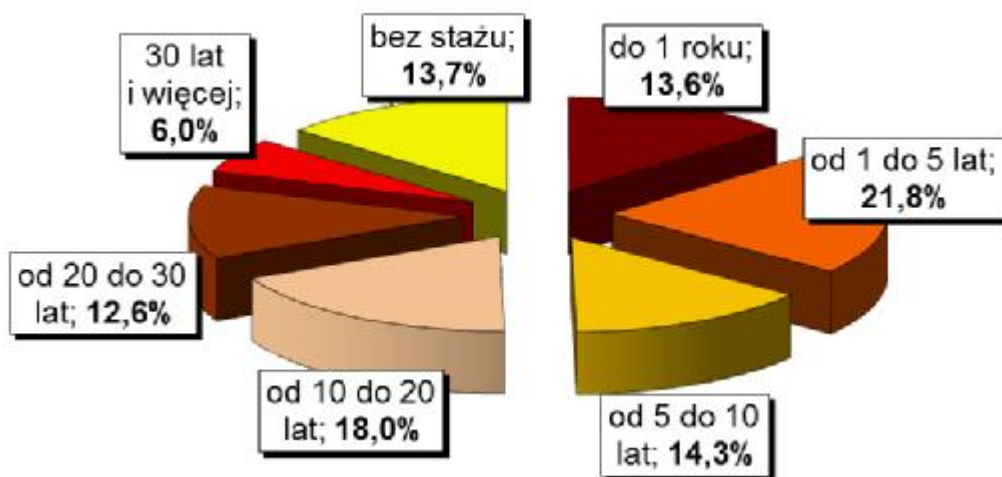
Charakteryzując osoby bezrobotne pod względem posiadanego wykształcenia należy podkreślić, że najliczniejsza była grupa osób posiadających wykształcenie zasadnicze zawodowe – 1.598 osób, tj. 29,6% ogółu. Bardzo liczna była również grupa osób z wykształceniem gimnazjalnym i poniżej – 1.567 osób, tj. 29,0% ogółu oraz z wykształceniem na poziomie policealnym i średnim zawodowym – 1.285 osób, tj. 23,8% ogółu. Wyższe wykształcenie posiadało 521 osób, tj. 9,6% ogółu, natomiast najmniej osób posiadało wykształcenie średnie ogólnokształcące – 430 osób, tj. 8,0% ogółu.

Na poniższym wykresie została przedstawiona struktura osób bezrobotnych ze względu na posiadane wykształcenie.



Wykres 7. Struktura osób bezrobotnych według wykształcenia – stan na koniec kwietnia 2015 r.

Pod względem posiadanego stażu pracy, najliczniejszą grupę stanowiły osoby ze stażem od 1 do 5 lat – 1.179 osób, tj. 21,8% ogółu. Liczną była również grupa osób ze stażem od 10 do 20 lat – 973 osoby, tj. 18,0% oraz od 5 do 10 lat – 770 osób, tj. 14,3% ogółu. Najmniej osób posiadało ponad 30 lat stażu pracy – 325 osób, tj. 6,0% ogółu. Na wykresie 8. przedstawiono strukturę osób bezrobotnych ze względu na staż pracy.



Wykres 8. Struktura osób bezrobotnych według stażu pracy – stan na koniec kwiecień 2015 r.

Szczegółowe dane dotyczące liczby osób bezrobotnych według czasu pozostawania bez pracy, wieku, poziomu wykształcenia oraz stażu pracy, przedstawiono w tabeli nr 9.

3. Działania Urzędu na powiatowym rynku pracy.

W kwietniu 2015r. doradcy zawodowi w Powiatowym Urzędzie Pracy świadczyli 152 usługi, z tego:

- 149 dla osób bezrobotnych,
- 3 dla osób niezarejestrowanych.

Liczba wizyt osób korzystających z usług doradców zawodowych

Lp.	Rodzaj usługi	Liczba wizyt osób:		
		bezrobotnych	poszukujących pracy	niezarejestrowanych
1.	rozmowa wstępna	9	0	0
2.	porada indywidualna	67	0	0
3.	indywidualna informacja zawodowa	4	0	3
4.	grupowa informacja zawodowa	67	0	0
5.	porada grupowa	2	0	0

W kwietniu 2015r. przeprowadzono 5 spotkań w ramach grupowej informacji zawodowej, z tego:

- 3 spotkania dla osób do 25 roku życia w ramach programu „Gwarancja dla młodzieży”,
- 2 spotkania dla osób do 30 roku życia.

W ramach spotkań przedstawiono podstawowe usługi świadczone przez Urząd oraz instrumenty skierowane do osób młodych, tj. bon szkoleniowy, bon stażowy, bon zatrudnieniowy i bon na zasiedlenie. Zapoznano uczestników z kryteriami realizacji powyższych form wsparcia i przekazano ulotki informacyjne PUP, wzory dokumentów aplikacyjnych i rozmowy kwalifikacyjnej, wykaz portali internetowych poświęconych ofertom pracy, a także aktualne oferty pracy.

W ramach poradnictwa grupowego odbyła się 1 porada grupowa „Metody i sposoby aktywnego poszukiwania pracy, czyli jak skutecznie poruszać się po rynku pracy”. Celem zajęć było przekazanie informacji na temat metod i technik poszukiwania pracy, rozpoznanie niepowodzeń w poszukiwaniu zatrudnienia oraz określenie sposobów szukania pracy.

W kwietniu 2015r. nawiązano współpracę z 21 nowymi partnerami, w tym z 9 z inicjatywy pośredników pracy.

Pośrednicy pracy pozyskali oferty pracy na 164 stanowiska, w tym:

- od nowych partnerów na 10 stanowisk,
- od dotychczasowych partnerów na 154 stanowiska.

Ponadto partnerzy Urzędu zgłosili oferty pracy na 178 stanowisk, w tym:

- dotychczasowi partnerzy na 144 stanowiska,
- nowi partnerzy na 34 stanowiska.

Pośrednicy zorganizowali giełdy pracy na:

- 1 stanowisko operator myjni w ramach refundacji kosztów doposażenia/wyposażenia stanowiska pracy. Na spotkanie zaproszono 5 osób. W spotkaniu uczestniczyło 5 osób, z których pracodawca wybrał kandydata.
- 2 stanowiska sprzedawca. Na spotkanie zaproszono 7 osób. W spotkaniu uczestniczyło 6 osób. Pracodawca nie przybył na spotkanie, odwołując giełdę.

Ponadto w kwietniu zorganizowano spotkanie informacyjne dotyczące możliwości podjęcia zatrudnienia w firmie Promedica24 na stanowisku opiekuna osób starszych na terenie Niemiec oraz Wielkiej Brytanii. Przedstawiciel w/w firmy szczegółowo przedstawił profil stanowiska opiekuna, oczekiwania wobec kandydatów do pracy oraz etapy rekrutacji. Omówiono również warunki zatrudnienia, a także ofertę kursów języka niemieckiego.

Dyrektor PUP brała udział w posiedzeniu Zespołu Konsultacyjnego do Spraw Współpracy z Organizacjami Pozarządowymi Powiatu Piłskiego, na którym omówiono sprawozdanie z realizacji oczonego programu współpracy z organizacjami pozarządowymi oraz podmiotami, o których mowa w art.3 ust.3 ustawy o działalności pożytku publicznego i o wolontariacie

Przedstawiciel Urzędu uczestniczył w pracach zespołu tworzącego Strategię rozwoju miasta Piły. Na spotkaniu przedstawiono wyniki diagnozy miasta, przeprowadzonej przez

Instytut Badawczy IPC Spółka z o.o. z Wrocławia i omówiono wyniki badań ilościowych, jakościowych oraz mocne i słabe strony Piły.

W dniu 15.04.2015r. doradca zawodowy uczestniczył w konferencji pt. „Współpraca ze specjalnymi Strefami Ekonomicznymi na rzecz rozwoju kształcenia zawodowego”, która odbyła się w Gimnazjum Towarzystwa Salezjańskiego w Pile. Celem konferencji była popularyzacja idei kształcenia zawodowego. Tematem przewodnim wystąpienia przedstawiciela PUP było „Wsparcie ludzi młodych na lokalnym rynku pracy”. Przedstawiono informacje nt. sytuacji bezrobocia w powiecie, województwie oraz kraju w przekroju ostatnich lat. Spośród tej statystyki scharakteryzowano grupę młodych bezrobotnych do 25 r.ż. Ponadto zaprezentowano zawody deficytowe i nadwyżkowe oraz zaakcentowano formy aktywizacji w ramach rejestracji dla osób młodych. Doradca zawodowy podkreślił również istotną rolę specjalistów, którzy wspierają uczniów, absolwentów oraz osoby bezrobotne podczas wyboru dalszej ścieżki edukacyjnej.

Ponadto w dniu 21 kwietnia 2015 r. przedstawiciele Powiatowego Urzędu Pracy w Pile uczestniczyli w zorganizowanych przez Państwową Wyższą Szkołę Zawodową im. Stanisława Staszica w Pile "**Dniach Kariery i Przedsiębiorczości**", które są nową odsłoną dotychczas realizowanych targów pracy. Studenci oraz młodzież szkolna mieli okazję do spotkań z pracodawcami. Celem powyższej inicjatywy było przygotowanie uczestników do wejścia na rynek pracy. Stoisko Powiatowego Urzędu Pracy w Pile spotkało się z dużym zainteresowaniem młodzieży. Odwiedzający stoisko zainteresowani byli przede wszystkim zagadnieniami dotyczącymi rejestracji w PUP i wybranymi formami aktywizacji osób bezrobotnych, w szczególności możliwościami odbycia stażu, udziału w szkoleniach zawodowych, ubiegania się o środki finansowe na uruchomienie własnej firmy. Powodzeniem cieszyły się materiały promocyjne o usługach i instrumentach rynku pracy, a w szczególności wzory dokumentów aplikacyjnych i rozmowy kwalifikacyjnej, a także testy pomocne w określeniu predyspozycji zawodowych.

W dniu 13 kwietnia 2015 roku odbyło się posiedzenie Powiatowej Rady Zatrudnienia w Pile, na którym wręczono nominacje nowo powołanym członkom Powiatowej Rady Zatrudnienia w Pile oraz zaopiniowano:

- wniosek Dyrektora Zespołu Szkół Ponadgimnazjalnych w Starej Łubiance dot. uruchomienia w roku szkolnym 2015/2016 kierunku kształcenia w zawodzie: rybak śródlądowy,
- dokonane - na podstawie upoważnienia Powiatowej Rady Zatrudnienia z 05.12.2014r. udzielonego Dyrektorowi Powiatowego Urzędu Pracy w Pile – przesunięcia oraz podział dodatkowych środków na aktywne formy przeciwdziałania bezrobociu,
- celowość realizacji Programu Aktywizacja i Integracja,
- wniosek dłużników o umorzenie należności z tytułu przyznania środków na podjęcie działalności gospodarczej,
 - wniosek dłużników o umorzenie należności z tytułu niewywiązania się z umowy o refundację kosztów wyposażenia lub doposażenia stanowiska pracy dla skierowanego bezrobotnego.

DYREKTOR
Powiatowego Urzędu Pracy w Pile
Ewa Dorna

STAN I STRUKTURA BEZROBOCIA NA KONIEC KWIETNIA I W KWIETNIU 2015 R.

Wyszczególnienie		Bezrobotni zarejestrowani		Bezrobotni, którzy podjęli pracę		Bezrobotni zarejestrowani					
						ogółem		w tym z prawem do zasiłku			
				w miesiącu sprawozdawczym				w końcu mies. sprawozdawczego			
		0		1	2	3	4	5	6	7	8
Ogółem (w. 02+04)	01	646	312	400	184	5401	2883	805	425		
z tego osoby	poprzednio pracujące	02	539	260	356	168	4664	2434	805	425	
	w tym zwolnione z przyczyn dotyczących zakładu pracy	03	39	22	21	9	339	178	182	94	
	dotychczas niepracujące	04	107	52	44	16	737	449	0	0	
Wybrane kategorie bezrobotnych (z ogółem)											
Zamieszkali na wsi	05	226	110	140	69	1859	1093	271	133		
w tym posiadający gospodarstwo rolne	06	0	0	0	0	0	0	0	0		
Osoby w okresie do 12 miesięcy od dnia ukończenia nauki	07	55	35	37	21	138	84	8	2		
Cudzoziemcy	08	0	0	0	0	3	2	0	0		
Bez kwalifikacji zawodowych	09	161	86	78	36	1432	842	141	78		
Bez doświadczenia zawodowego	10	162	85	77	35	1080	669	2	0		
Kobiety, które nie podjęły zatrudnienia po urodzeniu dziecka	11	0	38	0	21	0	724	0	32		
Osoby będące w szczególnej sytuacji	12	624	310	302	143	4567	2519	606	325		
z wiersza 12	do 30 roku życia	13	289	137	161	63	1498	908	153	81	
	w tym do 25 roku życia	14	176	81	98	39	746	445	48	15	
	długotrwale bezrobotne	15	188	116	103	57	2607	1520	7	3	
	powyżej 50 roku życia	16	127	59	65	35	1557	651	345	174	
	korzystające ze świadczeń z pomocy społecznej	17	0	0	0	0	0	0	0	0	
	posiadające co najmniej jedno dziecko do 6 roku życia	18	85	55	49	29	867	742	122	90	
	posiadające co najmniej jedno dziecko niepełnosprawne do 18 roku życia	19	1	0	1	0	7	6	3	2	
	niepełnosprawni	20	59	21	24	16	599	284	98	53	

Tabela nr 2

BILANS BEZROBOTNYCH NA KONIEC KWIETNIA 2015 r.

Wyszczególnienie		Ogółem	Kobiety	Z ogółem zamieszkali na wsi		Z ogółem z prawem do zasiłku			
				razem	kobiety	razem	kobiety		
0		1	2	3	4	5	6		
Bezrobotni według stanu w końcu miesiąca		21	5676	2990	1975	1144	795	422	
Bezrobotni zarejestrowani w miesiącu		22	646	312	226	110	146	71	
z tego	po raz pierwszy	23	94	48	32	18	23	13	
	po raz kolejny	24	552	264	194	92	123	58	
z wiersza 22	po pracach interwencyjnych	25	0	0	0	0	0	0	
	po robotach publicznych	26	0	0	0	0	0	0	
	po stażu	27	37	20	17	12	0	0	
	po odbyciu przygotowania zawodowego	28	1	1	0	0	0	0	
	po szkoleniu	29	11	1	3	0	3	0	
	po pracach społecznie użytecznych	30	0	0	0	0			
Osoby wyłączone z ewidencji bezrobotnych w miesiącu sprawozdawczym (w.32+49+51+53+54+56 do 65)		31	921	419	342	161			
z tego z przyczyn	podjęcia pracy w miesiącu sprawozdawczym (w. 33+36)	32	400	184	140	69			
	niesubsydiowanej	33	350	158	125	62			
	w tym	podjęcie działalności gospodarczej	34	12	4	0	0		
		pracy sezonowej	35	0	0	0	0		
	subsydiowanej (w.37+38+39+41 do 48)	36	50	26	15	7			
	z tego	prac interwencyjnych	37	6	5	2	2		
		robót publicznych	38	2	0	0	0		
		podjęcia działalności gospodarczej	39	14	9	6	3		
		w tym w ramach bonu na zasiedlenie	40	1	1	0	0		
		podjęcia pracy w ramach refundacji kosztów zatrudnienia bezrobotnego	41	24	10	6	2		
		podjęcia pracy poza miejscem zamieszkania w ramach bonu na zasiedlenie	42	2	1	0	0		
		podjęcia pracy w ramach bonu zatrudnieniowego	43	1	0	1	0		
		podjęcia pracy w ramach świadczenia aktywizacyjnego	44	0	0	0	0		
		podjęcia pracy w ramach grantu na telepracę	45	0	0	0	0		
		podjęcia pracy w ramach refundacji składek na ubezpieczenia społeczne	46	0	0	0	0		
		podjęcia pracy w ramach dofinansowania wynagrodzenia za zatrudnienie skierowanego bezrobotnego powyżej 50 roku życia	47	0	0	0	0		
		inne	48	1	1	0	0		
		rozpoczęcia szkolenia	49	6	1	1	0		
		w tym w ramach bonu szkoleniowego	50	4	1	1	0		
		rozpoczęcia stażu	51	38	23	15	9		
		w tym w ramach bonu stażowego	52	14	8	6	4		
	rozpoczęcia przygotowania zawodowego dorosłych	53	0	0	0	0			
	rozpoczęcia prac społecznie użytecznych	54	26	14	21	9			
	w tym w ramach PAI	55	0	0	0	0			
	skierowania do agencji zatrudnienia w ramach zlecenia działań aktywizacyjnych	56	0	0	0	0			
	odmowy bez uzasadnionej przyczyny przyjęcia propozycji odpowiedniej pracy lub innej formy pomocy, w tym w ramach PAI	57	26	11	10	4			
	odmowy ustalenia profilu pomocy	58	0	0	0	0			
	niepotwierdzenia gotowości do pracy	59	369	153	131	55			
dobrowolnej rezygnacji ze statusu bezrobotnego	60	28	20	13	12				
podjęcia nauki	61	0	0	0	0				
osiągnięcia wieku emerytalnego	62	4	3	0	0				
nabycia praw emerytalnych lub rentowych	63	2	1	1	0				
nabycia praw do świadczenia przedemerytalnego	64	2	1	1	0				
innych	65	20	8	9	3				
Bezrobotni według stanu w końcu miesiąca sprawozdawczego (w.21+22-31)		66	5401	2883	1859	1093			
w tym zarejestrowani po raz pierwszy		67	795	441	309	197			

Tabela nr 3

BILANS BEZROBOTNYCH NA KONIEC KWIETNIA 2015 R.

Wyszczególnienie		Do 30 roku życia		w tym do 25 roku życia		Powyżej 50 roku życia		Długotrwale bezrobotni	
		razem	kobiety	razem	kobiety	razem	kobiety	razem	kobiety
0		1	2	3	4	5	6	7	8
Bezrobotni według stanu w końcu miesiąca poprzedzającego sprawozdanie	68	1587	916	794	443	1595	672	2720	1572
Bezrobotni zarejestrowani w miesiącu sprawozdawczym (w.70+71)	69	289	137	176	81	127	59	188	116
z tego									
po raz pierwszy	70	58	31	42	22	15	7	0	0
po raz kolejny	71	231	106	134	59	112	52	188	116
z wiersza 69									
po pracach interwencyjnych	72	0	0	0	0	0	0	0	0
po robotach publicznych	73	0	0	0	0	0	0	0	0
po stażu	74	32	16	21	11	0	0	12	5
po odbyciu przygotowania zawodowego dorosłych	75	0	0	0	0	0	0	0	0
po szkoleniu	76	8	1	6	0	1	0	1	0
po pracach społecznie użytecznych	77	0	0	0	0	0	0	0	0
Osoby wyłączone z ewidencji bezrobotnych w miesiącu sprawozdawczym (w.79+96+98+100+101+103 do 112)	78	360	134	214	74	165	80	301	168
podjęcia pracy w mies. sprawozdawczym (w.80+83)	79	161	63	98	39	65	35	103	57
niesubsydiowanej	80	138	55	85	35	55	28	88	48
w tym									
podjęcie działalności gospodarczej	81	2	1	1	1	5	3	5	3
pracy sezonowej	82	0	0	0	0	0	0	0	0
subsydiowanej (w.84+85+86+88 do 95)	83	23	8	13	4	10	7	15	9
z tego									
prac interwencyjnych	84	0	0	0	0	2	2	1	1
robót publicznych	85	1	0	0	0	1	0	0	0
podjęcia działalności gospodarczej	86	8	5	4	3	1	0	4	3
w tym w ramach bonu na zasiedlenie	87	1	1	1	1	0	0	0	0
podjęcia pracy w ramach refundacji kosztów zatrudnienia bezrobotnego	88	11	2	8	1	6	5	10	5
podjęcia pracy poza miejscem zamieszkania w ramach bonu na zasiedlenie	89	2	1	0	0	0	0	0	0
z tego									
podjęcia pracy w ramach bonu zatrudnieniowego	90	1	0	1	0	0	0	0	0
podjęcia pracy w ramach świadczenia aktywizacyjnego	91	0	0	0	0	0	0	0	0
podjęcia pracy w ramach grantu na telepracę	92	0	0	0	0	0	0	0	0
podjęcia pracy w ramach refundacji składek na ubezpieczenia społeczne	93	0	0	0	0	0	0	0	0
podjęcia pracy w ramach dofinansowania wynagrodzenia za zatrudnienie skierowanego bezrobotnego powyżej 50 roku życia	94	0	0	0	0	0	0	0	0
inne	95	0	0	0	0	0	0	0	0
rozpoczęcia szkolenia	96	4	1	3	0	0	0	1	0
w tym w ramach bonu szkoleniowego	97	4	1	3	0	0	0	0	0
rozpoczęcia stażu	98	27	15	18	9	2	1	17	13
w tym w ramach bonu stażowego	99	14	8	10	5	0	0	3	2
rozpoczęcia przygotowania zawodowego dorosłych	100	0	0	0	0	0	0	0	0
rozpoczęcia prac społecznie użytecznych	101	1	0	1	0	18	10	22	12
w tym w ramach PAI	102	0	0	0	0	0	0	0	0
skierowanie do agencji zatrudnienia w ramach zlecania działań aktywizacyjnych	103	0	0	0	0	0	0	0	0
odmowy bez uzasadnionej przyczyny przyjęcia propozycji odpowiedniej pracy lub innej formy pomocy, w tym w ramach PAI	104	8	2	6	2	3	1	13	7
odmowy ustalenia profilu pomocy	105	0	0	0	0	0	0	0	0
niepotwierdzenia gotowości do pracy	106	139	38	74	15	58	25	117	59
dobrowolnej rezygnacji ze statusu bezrobotnego	107	13	11	8	6	5	2	14	12
podjęcia nauki	108	0	0	0	0	0	0	0	0
osiągnięcia wieku emerytalnego	109	0	0	0	0	4	3	4	3
nabycia praw emerytalnych lub rentowych	110	0	0	0	0	2	1	1	0
nabycia praw do świadczenia przedemerytalnego	111	0	0	0	0	2	1	0	0
innych	112	7	4	6	3	6	1	9	5
Bezrobotni, którzy w miesiącu sprawozdawczym utracili status osoby będącej w szczególnej sytuacji na rynku pracy	113	18	11	10	5	0	0	0	0
Bezrobotni według stanu w końcu miesiąca sprawozdawczego (w.68+69-78)	114	1498	908	746	445	1557	651	2607	1520
w tym zarejestrowani po raz pierwszy	115	341	218	235	148	247	109	239	154

Tabela nr 4

ROZLICZENIE "NAPŁYWU" BEZROBOTNYCH W KWIETNIU 2015 R.

WYSZCZEGÓLNIENIE		JEDNOSTKA									RAZEM	
		Piła	Białoshiwie	Kaczory	Łobżenica	Miasteczko Krajńskie	Szydłowo	Ujście	Wyrzysk	Wysoka		
A) KWIECIEŃ 2015 R.												
B) NARASTAJĄCO OD POCZĄTKU ROKU												
BEZROBOTNI		A	348	17	37	43	15	47	31	80	28	646
ZAREJESTROWANI		B	1 706	104	151	240	66	226	162	344	153	3 152
Z T E G O	PO RAZ PIERWSZY	A	51	1	5	6	3	5	6	8	9	94
		B	237	17	25	35	12	30	22	45	30	453
	PO RAZ KOLEJNY	A	297	16	32	37	12	42	25	72	19	552
		B	1 469	87	126	205	54	196	140	299	123	2 699
PO PRACACH INTERWENCYJNYCH		A										
		B			1							1
PO ROBOTACH PUBLICZNYCH		A										
		B	10		3				2	2		17
PO STAŻU		A	8	3	2	5	1		1	10	7	37
		B	51	7	9	22	2	4	2	36	26	159
PO ODBYCIU PRZYGOTOWANIA ZAWODOWEGO		A	1									1
		B	2									2
PO SZKOLENIU		A	6			1		1		2	1	11
		B	12	2		5		3		3	4	29
PO PRACACH SPOŁECZNIE UŻYTECZNYCH		A										
		B						1	1			2
POPRZEDNIO PRACUJĄCY		A	293	12	33	35	11	40	26	69	20	539
		B	1 467	85	129	195	52	194	136	301	122	2 681
W TYM ZWOLNIENI Z PRZYCZYŃ ZAKŁADU PRACY		A	25		2	2	1	3	4	2		39
		B	140	5	13	10	2	10	12	13	7	212
DOTYCHCZAS NIE PRACUJĄCY		A	55	5	4	8	4	7	5	11	8	107
		B	239	19	22	45	14	32	26	43	31	471

Tabela nr 4a

ROZLICZENIE "NAPŁYWU" BEZROBOTNYCH W KWIETNIU 2015 R.

WYSZCZEGÓLNIENIE		JEDNOSTKA									RAZEM
		Piła	Białośliwie	Kaczory	Łobżenica	Miasteczko Krajńskie	Szydłowo	Ujście	Wyrzysk	Wysoka	
A) KWIECIEŃ 2015 R.											
B) NARASTAJĄCO OD POCZĄTKU ROKU											
WYBRANE KATEGORIE BEZROBOTNYCH (Z OGÓŁEM)											
ZAMIESZKALI NA WSI	A		17	37	26	15	47	17	47	20	226
	B		104	151	149	66	226	80	177	109	1 062
OSOBY W OKRESIE 12 M-CY OD DNIA UKOŃCZENIA NAUKI	A	23	1	5	2	1	4	3	12	4	55
	B	120	12	15	24	6	12	10	35	20	254
CUDZOZIEMCY	A										
	B	2									2
BEZ KWALIFIKACJI ZAWODOWYCH	A	100	3	8	6	1	14	8	16	5	161
	B	471	22	32	50	12	75	55	72	38	827
BEZ DOŚWIADCZENIA ZAWODOWEGO	A	86	7	9	12	5	11	6	17	9	162
	B	393	33	41	67	20	56	39	78	48	775
KOBIECY, KTÓRE NIE PODJEŁY ZATRUDNIENIA PO URODZENIU DZIECKA	A	23	1	5	2	1	1	2	3		38
	B	122	74	9	18	5	18	9	17	6	208
OSOBY W SZCZEGÓLNEJ SYTUACJI NA RYNKU PRACY (Z OGÓŁEM)											
DO 30 ROKU ŻYCIA	A	134	10	15	24	10	20	11	46	19	289
	B	650	61	67	122	34	100	66	168	81	1 349
W TYM DO 25 ROKU ŻYCIA	A	80	7	8	15	4	14	8	28	12	176
	B	253	42	42	74	17	53	40	107	55	783
DŁUGOTRWALE BEZROBOTNI	A	96	11	11	14	5	10	6	31	4	188
	B	498	37	48	80	16	87	41	123	37	967
POWYŻEJ 50 ROKU ŻYCIA	A	74	1	5	9	1	10	7	14	6	127
	B	391	16	35	37	7	42	27	56	29	640
KORZYSTAJĄCE ZE ŚWIADCZEŃ Z POMOCY SPOŁECZNEJ	A										
	B										
POSIADAJĄCE CO NAJMNIJ JEDNO DZIECKO DO 6 ROKU ŻYCIA	A	56	1	7	2		4	5	8	2	85
	B	260	13	20	20	5	28	29	29	20	424
POSIADAJĄCE CO NAJMNIJ JEDNO DZIECKO NIEPEŁNOSPRAWNE DO 18 ROKU ŻYCIA	A									1	1
	B	1			1					1	3
NIEPEŁNOSPRAWNI	A	35	1	3	3		7	5	4	1	59
	B	175	2	11	12	5	17	13	26	11	272

Tabela nr 5

ROZLICZENIE "ODPŁYWU" BEZROBOTNYCH W KWIETNIU 2015 ROKU

WYSZCZEGÓLNIENIE		JEDNOSTKA									RAZEM			
		Piła	Białośliwie	Kaczory	Łobżenica	Miasteczko Krajńskie	Szydłowo	Ujście	Wyrzysk	Wysoka				
A) KWIECIEŃ 2015 R.														
B) NARASTAJĄCO OD POZĄTKU ROKU														
WYŁĄCZENI Z EWIDENCJI OGÓŁEM		A	468	38	46	76	11	77	62	97	46	921		
		B	1 546	121	159	254	56	235	207	346	187	3 111		
Z TEGO Z PRZYCZYŃ														
	Z TEGO	PODJĘCIA PRACY		A	211	16	15	36	5	35	24	41	17	400
		B	685	46	55	106	21	101	90	166	73	1 343		
	Z TEGO	NIESUBSYDIOWANEJ		A	183	14	14	31	5	29	22	36	16	350
		B	607	42	53	97	18	89	83	151	71	1 211		
	W TYM	PODJĘCIE DZIAŁALNOŚCI GOSPODARCZEJ		A	6					3	3			12
		B	27					3	3	5	2			40
	Z TEGO	PRACY SEZONOWEJ		A										
		B												
	Z TEGO	SUBSYDIOWANEJ		A	28	2	1	5		6	2	5	1	50
		B	78	4	2	9	3	12	7	15	2	132		
	Z TEGO	PRAC INTERWENCYJNYCH		A	2		1	1		1	1			6
		B	4		2	1		1	1					9
	Z TEGO	ROBÓT PUBLICZNYCH		A	2									2
		B	12				2		1	5				20
	Z TEGO	PODJĘCIA DZIAŁALNOŚCI GOSPODARCZEJ		A	4			3		3		4		14
		B	21			4	1	6	1	1	7			40
	Z TEGO	W TYM W RAMACH BONU NA ZASIEDLENIE		A	1									1
		B	4							1				5
	Z TEGO	PODJĘCIA PRACY W RAMACH REFUNDACJI KOSZTÓW ZATRUDNIENIA BEZROBOTNEGO		A	17	2				2	1	1	1	24
		B	30	4		1		5	3	3	2			48
	Z TEGO	INNE		A	1									1
		B	9			2				1				12
	Z TEGO	ROZPOCZĘCIA SZKOLENIA		A	4			1				1		6
		B	14	2		6		2		3	4			31
	Z TEGO	W TYM W RAMACH BONU SZKOLENIOWEGO		A	3			1						4
		B	9	1		5					4			19
	Z TEGO	ROZPOCZĘCIA STAŻU		A	22	1	2	2		3	1	4	3	38
		B	88	11	13	23	2	9	13	27	7			193
	Z TEGO	W TYM W RAMACH BONU STAŻOWEGO		A	8	1				1		2	2	14
		B	18	2	3	3		1	1	6	2			36
	Z TEGO	ROZPOCZĘCIA REALIZACJI INDYWIDUALNEGO PROGRAMU ZATRUDNIENIA LUB PODPISANIA KONTRAKTU SOCJALNEGO		A										
		B												
	Z TEGO	ROZPOCZĘCIE PRAC SPOŁECZNIE UŻYTECZNYCH		A	5	8	10		1	1		1		26
		B	5	8	11	15	6	14	14	3	29			105
	Z TEGO	ODMOWA BEZ UZASADNIONEJ PRZYCZYNY PRZYJĘCIA PROPOZYCJI ODPOWIEDNIEJ PRACY LUB INNEJ FORMY POMOCY, W TYM W RAMACH PAI		A	14		2	3		4	1		2	26
		B	45	1	4	9	1	9	2	2	2			75
	Z TEGO	NIEPOTWIERDZENIA GOTOWOŚCI DO PRACY		A	188	10	17	25	2	32	31	43	21	369
		B	614	41	71	73	16	84	69	115	59			1 142
	Z TEGO	DOBROWOLNEJ REZYGNACJI ZE STATUSU BEZROBOTNEGO		A	12	3		2	2	1	3	4	1	28
		B	39	8	2	15	5	10	10	19	6			114

Tabela nr 6

ROZLICZENIE "NAPŁYWU - ODPLYWU" BEZROBOTNYCH W SZCZEGÓLNEJ SYTUACJI NA RYNKU PRACY -DO 30 ROKU ŻYCIA - W MIESIĄCU KWIETNIU 2015R.

WYSZCZEGÓLNIENIE		JEDNOSTKA									RAZEM			
		Piła	Białosłowie	Kaczory	Łobżenica	Miasteczko Krajeńskie	Szydłowo	Ujście	Wyrzysk	Wysoka				
A) KWIECIEŃ 2015R. B) NARASTAJĄCO OD POCZĄTKU ROKU														
NAPŁYW BEZROBOTNYCH W SZCZEGÓLNEJ SYTUACJI NA RYNKU PRACY														
BEZROBOTNI ZAREJESTROWANI		A	134	10	15	24	10	20	11	46	19	289		
		B	637	48	59	106	29	102	58	157	71	1 267		
Z TEGO	PO RAZ PIERWSZY	A	27	1	2	4	2	2	5	7	8	58		
		B	95	7	6	11	4	11	8	14	13	169		
	PO RAZ KOLEJNY	A	107	9	13	20	8	18	6	39	11	231		
		B	542	41	53	95	25	91	50	143	58	1 098		
ODPLYW BEZROBOTNYCH W SZCZEGÓLNEJ SYTUACJI NA RYNKU PRACY														
WYŁĄCZENI Z EWIDENCJI OGÓŁEM		A	169	20	13	37	5	26	19	48	23	360		
		B	588	67	64	110	22	88	74	160	77	1 250		
Z TEGO Z PRZYCZYŃ														
Z TEGO Z PRZYCZYŃ	PODJĘCIA PRACY		A	76	11	7	18	2	12	7	20	8	161	
			B	230	27	21	46	8	33	32	69	33	499	
		NIESUBSYDIOWANEJ		A	62	10	7	15	2	10	7	18	7	138
				B	205	25	21	42	8	28	31	67	31	458
		W TYM	PODJĘCIE DZIAŁALNOŚCI GOSPODARCZEJ	A	1					1				2
					B	8				1	1	1		11
			PRACY SEZONOWEJ	A										
					B									
		SUBSYDIOWANEJ		A	14	1		3		2		2	1	23
				B	25	2		4		5	1	2	2	41
			PRAC INTERWENCYJNYCH	A										1
						B	1							
			ROBÓT PUBLICZNYCH	A	1									2
						B	2							
			PODJĘCIE DZIAŁALNOŚCI GOSPODARCZEJ	A	4			2		1		1		8
						B	7			2		2	1	
			W TYM W RAMACH BONU NA ZASIEDLENIE	A						1				1
						B	2				2			
			PODJĘCIE PRACY W RAMACH REFUNDACJI KOSZTÓW ZATRUDNIENIA	A	7	1				1		1	1	11
						B	13	2		1		3		1
			INNE	A										1
						B						1		
		ROZPOCZĘCIA SZKOLENIA		A	3			1						4
				B	10			2		2		1	1	16
		W TYM W RAMACH BONU SZKOLENIOWEGO		A	3			1						4
				B	8			2					1	11
		ROZPOCZĘCIA STAŻU		A	16	1	1	1		2	1	2	3	27
		B	43	8	8	14	2	4	8	18	5	110		
	W TYM W RAMACH BONU STAŻOWEGO		A	8	1				1		2	2	14	
			B	17	2	2	3		1	1	6	2	34	
	ROZPOCZĘCIA REALIZACJI INDYWIDUALNEGO PROGRAMU ZATRUDNIENIA LUB PODPISANIA KONTRAKTU SOCJALNEGO		A											
			B											
	ROZPOCZĘCIE PRAC SPOŁECZNIE UŻYTECZNYCH		A					1					1	
			B				2	1	1	1	1	3	9	
	ODMOWA BEZ UZASADNIONEJ PRZYCZYNY PRZYJĘCIA PROPOZYCJI ODPOWIEDNIEJ PRACY LUB INNEJ		A	4		1	1		1	1			8	
			B	30		2	3		3	1	2		34	
	NIEPOTWIERDZENIA GOTOWOŚCI DO PRACY		A	66	7	4	10		10	9	23	10	139	
			B	261	25	31	32	6	38	29	57	32	511	
	DOBROWOLNEJ REZYGNACJI ZE STATUSU BEZROBOTNEGO		A	3	1		2	1	1	1	3	1	13	
			B	11	4	2	6	2	6	2	10	2	45	

ROZLICZENIE "NAPŁYWU - ODPLYWU" BEZROBOTNYCH W SZCZEGÓLNEJ SYTUACJI NA RYNKU PRACY - W TYM DO 25 ROKU ŻYCIA - W MIESIĄCU KWIECNIU 2015R.

WYSZCZEGÓLNIENIE		JEDNOSTKA									RAZEM	
		Piła	Białośliwie	Kaczory	Łobżenica	Miasteczko Krajeńskie	Szydłowo	Ujście	Wyrzysk	Wysoka		
A) KWIECIEŃ 2015R. B) NARASTAJĄCO OD POCZĄTKU ROKU												
NAPŁYW BEZROBOTNYCH W SZCZEGÓLNEJ SYTUACJI NA RYNKU PRACY												
Z TEGO	BEZROBOTNI ZAREJESTROWANI	A	80	7	8	15	4	14	8	28	12	176
		B	353	42	42	74	17	53	40	107	55	783
	PO RAZ PIERWSZY	A	19	1	1	3	2	2	4	4	6	42
		B	92	11	10	18	7	16	10	18	17	199
	PO RAZ KOLEJNY	A	61	6	7	12	2	12	4	24	6	134
		B	261	31	32	56	10	37	30	89	38	584
ODPLYW BEZROBOTNYCH W SZCZEGÓLNEJ SYTUACJI NA RYNKU PRACY												
WYŁĄCZENI Z EWIDENCJI OGÓŁEM	A	98	15	3	22	2	13	11	33	17	214	
	B	343	45	49	81	13	48	43	117	59	798	
Z TEGO Z PRZYCZYŃ												
Z TEGO	PODJĘCIA PRACY	A	41	9	3	12	1	6	5	16	5	98
		B	130	17	12	34	3	23	20	50	23	312
Z TEGO	NIESUBSYDIOWANEJ	A	35	8	3	10	1	4	5	14	5	85
		B	116	16	12	31	3	21	20	48	22	289
Z TEGO	W TYM	PODJĘCIE DZIAŁALNOŚCI GOSPODARCZEJ	A	1								1
		B	1									1
Z TEGO	PRACY SEZONOWEJ	A										
		B										
Z TEGO	SUBSYDIOWANEJ	A	6	1		2		2		2		13
		B	14	1		3		2		2	1	23
Z TEGO	PRAC INTERWENCYJNYCH	A										
		B										
Z TEGO	ROBÓT PUBLICZNYCH	A										1
		B	1									
Z TEGO	PODJĘCIE DZIAŁALNOŚCI GOSPODARCZEJ	A	1			1		1		1		4
		B	4			1		1		1		7
Z TEGO	W TYM W RAMACH BONU NA ZASIEDLENIE	A						1				1
		B	2					1				3
Z TEGO	PODJĘCIE PRACY W RAMACH REFUNDACJI KOSZTÓW ZATRUDNIENIA BEZROBOTNEGO	A	5	1				1		1		8
		B	9	1		1		1		1	1	14
Z TEGO	INNE	A										
		B										
Z TEGO	ROZPOCZĘCIE SZKOLENIA	A	2			1						3
		B	9	1		3		1			1	15
Z TEGO	W TYM W RAMACH BONU SZKOLENIOWEGO	A	2			1						3
		B	7	1		3					1	12
Z TEGO	ROZPOCZĘCIE STAŻU	A	9	1				2	1	2	3	18
		B	34	7	5	8	2	2	3	17	6	85
Z TEGO	W TYM W RAMACH BONU STAŻOWEGO	A	4	1				1		2	2	10
		B	8	1	2	1		1		5	2	20
Z TEGO	ROZPOCZĘCIE REALIZACJI INDYWIDUALNEGO PROGRAMU ZATRUDNIENIA LUB PODPISANIA KONTRAKTU SOCJALNEGO	A										
		B										
Z TEGO	ROZPOCZĘCIE PRAC SPOŁECZNIE UŻYTECZNYCH	A					1					1
		B				1	1	1				3
Z TEGO	ODMOWA BEZ UZASADNIONEJ PRZYCZYNY PRZYJĘCIA PROPOZYCJI ODPOWIEDNIEJ PRACY LUB INNEJ FORMY POMOCY, W TYM W RAMACH PAI	A	4			1			1			6
		B	15			3	1		1	2		22
Z TEGO	NIEPOTWIERDZENIA GOTOWOŚCI DO PRACY	A	40	5		2		5	3	12	7	74
		B	150	18	30	20	4	21	17	41	26	327
Z TEGO	DOBROWOLNEJ REZYGNACJI ZE STATUSU BEZROBOTNEGO	A	1			2			1	3	1	8
		B	3	2	1	7	2		2	7	2	26

Tabela nr 6b

ROZLICZENIE "NAPŁYWU - ODPIYU" BEZROBOTNYCH W SZCZEGÓLNEJ SYTUACJI NA RYNKU PRACY - POWYŻEJ 50 ROKU ŻYCIA - W MIESIĄCU KWIETNIU 2015R.

WYSZCZEGÓLNIENIE		JEDNOSTKA									RAZEM		
		Piła	Białośliwie	Kaczory	Łobżenica	Miasteczko Krajeńskie	Szydłowo	Ujście	Wyrzysk	Wysoka			
A) KWIECIEŃ 2015R.													
B) NARASTAJĄCO OD POCZĄTKU ROKU													
NAPLYW BEZROBOTNYCH W SZCZEGÓLNEJ SYTUACJI NA RYNKU PRACY													
Z TEGO	BEZROBOTNI ZAREJESTROWANI	A	74	1	5	9	1	10	7	14	6	127	
		B	391	16	35	37	7	42	27	56	29	640	
	PO RAZ PIERWSZY	A	10			2	1		1		1	15	
		B	54	2	2	7	1	5	2	9	7	89	
	PO RAZ KOLEJNY	A	64	1	5	7		10	6	14	5	112	
		B	337	14	33	30	6	37	25	47	22	551	
ODPIYW BEZROBOTNYCH W SZCZEGÓLNEJ SYTUACJI NA RYNKU PRACY													
WYŁĄCZENI Z EWIDENCJI OGÓŁEM		A	91	7	15	12	1	13	11	10	5	165	
		B	292	19	32	35	9	44	35	57	37	560	
Z TEGO Z PRZYCZYN													
Z TEGO Z PRZYCZYN	PODJĘCIA PRACY	A	42		1	5		9	3	5		65	
		B	120	3	7	11	2	22	6	26	11	208	
	NIESUBSYDIOWANEJ	A	36		1	5		6	2	5		55	
		B	107	3	7	9	2	18	4	18	11	179	
	W TYM W TYM	PODJĘCIE DZIAŁALNOŚCI GOSPODARCZEJ	A	3							2		5
		B	7								2		9
	PRACY SEZONOWEJ	A											
		B											
	SUBSYDIOWANEJ	A	6					3	1				10
		B	13			2		4	2	8			29
	Z TEGO	PRAC INTERWENCYJNYCH	A	1					1				2
			B	2					1				3
	Z TEGO	ROBÓT PUBLICZNYCH	A	1									1
			B	1						1	5		7
	Z TEGO	PODJĘCIE DZIAŁALNOŚCI GOSPODARCZEJ	A						1				1
			B	2					1		2		5
	Z TEGO	W TYM W RAMACH BONU NA ZASIEDLENIE	A										
			B										
	Z TEGO	PODJĘCIE PRACY W RAMACH REFUNDACJI KOSZTÓW ZATRUDNIENIA BEZROBOTNEGO	A	4					1	1			6
			B	7					2	1	1		11
	Z TEGO	INNE	A				2						
			B	1									
	Z TEGO	ROZPOCZĘCIA SZKOLENIA	A										
			B										
	Z TEGO	W TYM W RAMACH BONU SZKOLENIOWEGO	A										
			B										
	Z TEGO	ROZPOCZĘCIA STAŻU	A	2									2
B			13	2		1		2	1	1		20	
Z TEGO	W TYM W RAMACH BONU STAŻOWEGO	A											
		B											
Z TEGO	ROZPOCZĘCIA REALIZACJI INDYWIDUALNEGO PROGRAMU ZATRUDNIENIA LUB PODPISANIA KONTRAKTU SOCJALNEGO	A											
		B											
Z TEGO	ROZPOCZĘCIE PRAC SPOŁECZNIE UŻYTECZNYCH	A	2	6	9			1				18	
		B	2	6	10	9	1	4	7	1	13	53	
Z TEGO	ODMOWA BEZ UZASADNIONEJ PRZYJĘCIA PROPOZYCJI ODPOWIEDNIEJ PRACY LUB INNEJ FORMY POMOCY, W TYM W RAMACH PAI	A	2		1							3	
		B	4		1	1		2	1			9	
Z TEGO	NIEPOTWIERDZENIA GOTOWOŚCI DO PRACY	A	32	1	4	5	1	3	5	3	4	58	
		B	106	3	13	10	4	9	11	17	8	181	
Z TEGO	DOBROWOLNEJ REZYGNACJI ZE STATUSU BEZROBOTNEGO	A	4						1			5	
		B	14	2		1		3	2	3	1	26	

ROZLICZENIE "NAPŁYWU - ODPŁYWU" BEZROBOTNYCH W SZCZEGÓLNEJ SYTUACJI NA RYNKU PRACY - DŁUGOTRWALE BEZROBOTNI - W MIESIĄCU KWIETNIU 2015R.

WYSZCZEGÓLNIENIE		JEDNOSTKA									RAZEM	
		Piła	Białośliwie	Kaczory	Łobżenica	Miasteczko Krajeńskie	Szydłowo	Ujście	Wyrzysk	Wysoka		
A) KWIECIEŃ 2015R. B) NARASTAJĄCO OD POCZĄTKU ROKU												
NAPŁYW BEZROBOTNYCH W SZCZEGÓLNEJ SYTUACJI NA RYNKU PRACY												
BEZROBOTNI ZAREJESTROWANI		A	96	11	11	14	5	10	6	31	4	188
		B	498	37	48	80	16	87	41	123	37	967
Z TEGO	PO RAZ PIERWSZY	A										
		B										
	PO RAZ KOLEJNY	A	96	11	11	14	5	10	6	31	4	188
		B	498	37	48	80	16	87	41	123	37	967
ODPŁYW BEZROBOTNYCH W SZCZEGÓLNEJ SYTUACJI NA RYNKU PRACY												
WYŁĄCZENI Z EWIDENCJI OGÓŁEM		A	137	18	26	19	3	37	21	30	10	301
		B	490	46	58	82	17	100	66	121	65	1 045
Z TEGO Z PRZYCZYN												
Z TEGO Z PRZYCZYN	PODJĘCIA PRACY	A	51	5	2	10	1	16	7	10	1	103
		B	167	14	11	25	9	39	19	50	16	350
	NIESUBSYDIOWANEJ	A	44	4	2	8	1	13	6	9	1	88
		B	147	12	11	23	7	35	17	45	16	313
	W TYM W TYM PRACY SEZONOWEJ	A	3						1	1		5
		B	8					1	1	2		12
	SUBSYDIOWANEJ	A	7	1		2		3	1	1		15
		B	20	2		2	2	4	2	5		37
	PRAC INTERWENCYJNYCH	A						1				1
		B	2					1				3
	ROBÓT PUBLICZNYCH	A										
		B	4						1	3		10
	PODJĘCIA DZIAŁALNOŚCI GOSPODARCZEJ	A				2		1		1		4
		B	1			2				1		5
	W TYM W RAMACH BONU NA ZASIEDLENIE	A										
		B										
	PODJĘCIA PRACY W RAMACH REFUNDACJI KOSZTÓW ZATRUDNIENIA BEZROBOTNEGO	A	7	1				1	1			10
		B	11	2				2	1	1		17
	INNE	A										
		B	2									2
	ROZPOCZĘCIA SZKOLENIA	A				1						1
		B	4			1		1		1		7
	W TYM W RAMACH BONU SZKOLENIOWEGO	A										
		B	2									2
	ROZPOCZĘCIA STAŻU	A	9	1	2			1		2	2	17
		B	39	3	4	9		4	10	8	2	79
	W TYM W RAMACH BONU STAŻOWEGO	A		1						1	1	3
B			1		2				1	1	5	
ROZPOCZĘCIA REALIZACJI INDYWIDUALNEGO PROGRAMU ZATRUDNIENIA LUB PODPISANIA KONTRAKTU SOCJALNEGO	A											
	B											
ROZPOCZĘCIE PRAC SPOŁECZNIE UŻYTECZNYCH	A	5	5	10			1		1		22	
	B	5	5	11	13	2	11	12	2	27	88	
ODMOWA BEZ UZASADNIONEJ PRZYCZYNY PRZYJĘCIA PROPOZYCJI ODPOWIEDNIEJ PRACY LUB INNEJ FORMY POMOCY, W TYM W RAMACH PAI	A	8			1		4				13	
	B	22	1	1	1		7		1		33	
NIEPOTWIERDZENIA GOTOWOŚCI DO PRACY	A	54	4	12	3		14	11	13	6	117	
	B	206	13	28	22	3	31	17	45	13	378	
DOBROWOLNEJ REZYGNACJI ZE STATUSU BEZROBOTNEGO	A	4	3		2	2		1	2		14	
	B	18	7	1	8	2	5	1	8	2	52	

Tabela nr 7

WOLNE MIEJSCA PRACY I MIEJSCA AKTYWIZACJI ZAWODOWEJ

Wyszczególnienie		Zgłoszone w miesiącu sprawozdawczym				W końcu miesiąca sprawozdawczego			
		razem	z rubr. 1 dotyczące pracy			razem	w tym niewykorzystane dłużej niż 1 miesiąc		
			subsydiowanej	z sektora publicznego	sezonowej				
		1	2	3	4	5	6		
OGÓŁEM		01	372	70	29	155	283	27	
z ogółem	zatrudnienie lub inna praca zarobkowa	02	342	40	11	155	271	25	
	miejsca aktywizacji zawodowej	03	30	30	18	X	12	2	
	z tego	staże	04	16	16	4	X	5	2
		przygotowanie zawodowe dorosłych	05	0	0	0	X	0	0
		prace społecznie użyteczne	06	14	14	14	X	7	0
	dla niepełnosprawnych	07	17	6	0	0	11	3	
	dla osób w okresie do 12 miesięcy od dnia ukończenia nauki	08	4	4	2	0	2	0	

Tabela nr 8

ZGŁOSZENIA ZWOLNIEŃ I ZWOLNIENIA GRUPOWE, ZWOLNIENIA MONITOROWANE*

WYSZCZEGÓLNIENIE <i>na koniec m-ca sprawozdawczego</i>		W MIESIĄCU				NA KONIEC MIESIĄCA			
		Z SEKTORA PUBLICZNEGO		Z SEKTORA PRYWATNEGO		Z SEKTORA PUBLICZNEGO		Z SEKTORA PRYWATNEGO	
		ZAKŁADY	OSOBY	ZAKŁADY	OSOBY	ZAKŁADY	OSOBY	ZAKŁADY	OSOBY
		1	2	3	4	5	6	7	8
zgłoszenia zwolnień grupowych	1	0	0	0	0	0	0	0	0
zwolnienia grupowe	2	0	0	0	0	X	X	X	X
zwolnienia monitorowane	3	0	0	0	0	X	X	X	X

* ujmuje się wyłącznie zgłoszenia dot. zwolnień pracowników zameldowanych na terenie powiatu piłskiego

Tabela 9

Bezrobotni według czasu pozostawania bez pracy, wieku, poziomu wykształcenia i stażu pracy Stan w końcu KWIECZNIA 2015 r.

1. Bezrobotni ogółem

Wyszczególnienie		Liczba bezrobotnych razem	z tego według czasu pozostawania bez pracy						Liczba bezrobotnych kobiet razem	z tego według czasu pozostawania bez pracy						
			w miesiącach							w miesiącach						
			do 1	1-3	3-6	6-12	12-24	pow. 24		do 1	1-3	3-6	6-12	12-24	pow. 24	
		1	2	3	4	5	6	7	8	9	10	11	12	13	14	
Czas pozostawania bez pracy w miesiącach	do 1	01	583	583						283	283					
	1-3	02	1031		1031					471		471				
	3-6	03	1125			1125				544			544			
	6-12	04	983				983			576				576		
	12-24	05	855					855		490					490	
	pow. 24	06	824						824	519						519
Wiek	18-24	07	746	151	201	160	125	66	43	445	69	93	97	88	59	39
	25-34	08	1455	156	337	297	273	218	174	913	83	167	153	197	168	145
	35-44	09	1165	122	188	223	229	200	203	632	54	89	101	125	114	149
	45-54	10	1054	94	168	242	185	192	173	523	49	80	114	98	86	96
	55-59	11	728	42	109	142	134	130	171	344	26	41	71	63	58	85
	60-64 lata	12	253	18	28	61	37	49	60	26	2	1	8	5	5	5
Wykształcenie	wyższe	13	521	69	118	99	100	81	54	340	50	69	59	69	60	33
	policealne i średnie zawodowe	14	1285	160	234	270	245	200	176	813	86	123	173	171	131	129
	średnie ogólnokształcące	15	430	55	99	87	85	57	47	302	35	63	51	63	50	40
	zasadnicze zawodowe	16	1598	139	267	361	286	272	273	680	53	101	124	137	113	152
	gimnazjalne i poniżej	17	1567	160	313	308	267	245	274	748	59	115	137	136	136	165
Staż pracy ogółem	do 1 roku	18	733	93	183	133	111	100	113	459	54	92	79	74	76	84
	1-5	19	1179	129	246	253	203	180	168	687	59	125	130	131	117	125
	5-10	20	770	80	144	183	139	120	104	432	40	69	93	84	76	70
	10-20	21	973	102	166	200	192	166	147	460	46	73	81	102	74	84
	20-30	22	683	55	91	145	118	142	132	287	26	31	60	59	58	53
	30 i więcej	23	325	30	50	90	73	47	35	109	11	16	34	27	13	8
	bez stażu	24	738	94	151	121	147	100	125	449	47	65	67	99	76	95
Ogółem	25	5401	583	1031	1125	983	855	824	2883	283	471	544	576	490	519	