

POWIATOWY URZĄD PRACY W PIŁE

BIULETYN INFORMACYJNY

ZA WRZESIEŃ 2015 R.

PIŁA, PAŹDZIERNIK 2015 R.

Dane statystyczne zawarte w niniejszej informacji zamieszczone są na stronie internetowej:

<http://pila.praca.gov.pl>

1. Zmiany w stanie i strukturze bezrobocia

W Powiatowym Urzędzie Pracy w Pile na koniec września 2015 roku zarejestrowanych było 4.178 osób bezrobotnych, w tym 2.416 kobiet. W porównaniu z poprzednim miesiącem bezrobocie w powiecie pilskim spadło o 169 osób, tj. o 3,9%, natomiast w odniesieniu do końca września 2014 r. było niższe o 1.197 osób, tj. o 22,3%.

W stosunku do sierpnia 2015 r., nastąpił spadek liczby osób bezrobotnych w 7 jednostkach administracyjnych powiatu, tj.:

1. gm. Kaczory – o 21 osób, tj. o 9,8%,
2. mig. Piła – o 159 osób, tj. o 6,9%,
3. mig. Wyrzysk – o 12 osób, tj. o 2,2%,
4. mig. Ujście – o 3 osoby, tj. o 1,4%,
5. gm. Miasteczko Krajeńskie – o 1 osoba, tj. o 1,1%,
6. gm. Białośliwie – o 1 osoba, tj. o 0,6%,
7. mig. Wysoka – o 1 osoba, tj. o 0,5%.

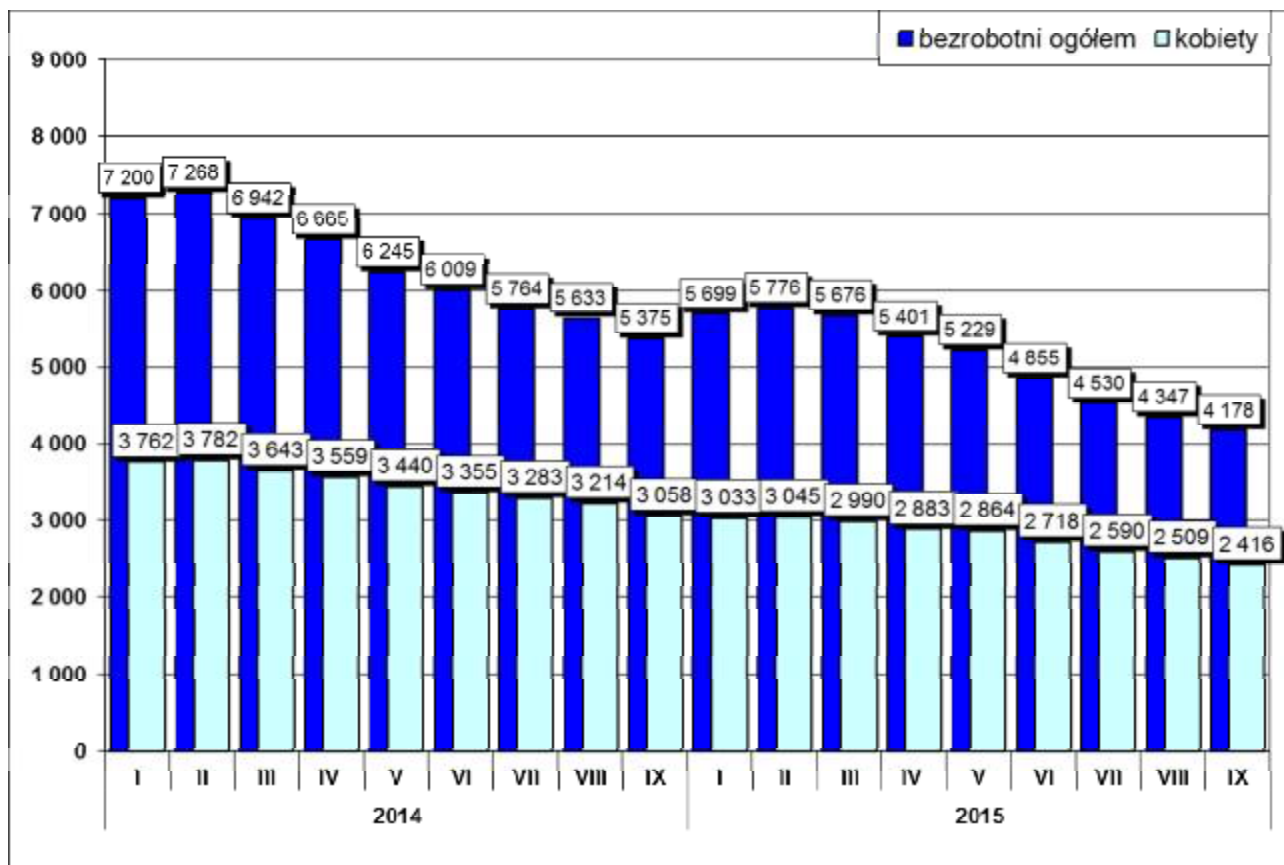
W 2 jednostkach administracyjnych nastąpił wzrost osób bezrobotnych tj.

1. mig. Łobzenica – o 26 osób, tj. o 8,3%,
2. gm. Szydłowo – o 3 osoby, tj. o 1,0%.

W poniższej tabeli przedstawiono zmianę liczby osób bezrobotnych oraz jej dynamikę w stosunku do poprzedniego miesiąca i analogicznego miesiąca w poprzednim roku.

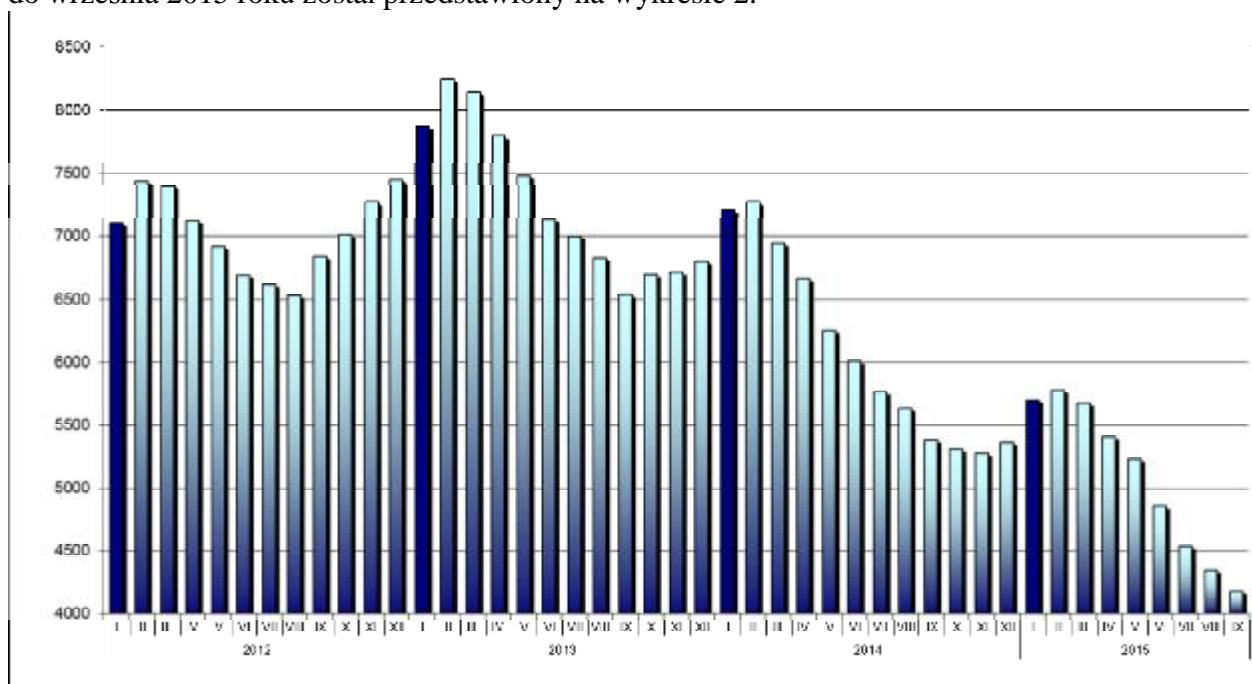
Jednostka	Liczba zarejestrowanych osób bezrobotnych			Różnica			
	30.09.2015 r.	31.08.2015 r.	30.09.2014 r.	30.09.2015 r. / 31.08.2015 r.		30.09.2015 r. / 30.09.2014 r.	
				w liczbach	dynamika	w liczbach	Dynamika
miasto Piła	2141	2300	2950	-159	93,1	-809	72,6
gmina Białośliwie	164	165	182	-1	99,4	-18	90,1
gmina Kaczory	194	215	267	-21	90,2	-73	72,7
miasto i gmina Łobzenica	340	314	330	26	108,3	10	103,0
gmina Miasteczko Krajeńskie	88	89	88	-1	98,9	0	100,0
gmina Szydłowo	311	308	406	3	101,0	-95	76,6
miasto i gmina Ujście	211	214	246	-3	98,6	-35	85,8
miasto i gmina Wyrzysk	528	540	640	-12	97,8	-112	82,5
miasto i gmina Wysoka	201	202	266	-1	99,5	-65	75,6
RAZEM powiat pilski	4178	4347	5375	-169	96,1	-1197	77,7

Zmiany w poziomie bezrobocia zostały przedstawione na wykresie poniżej.



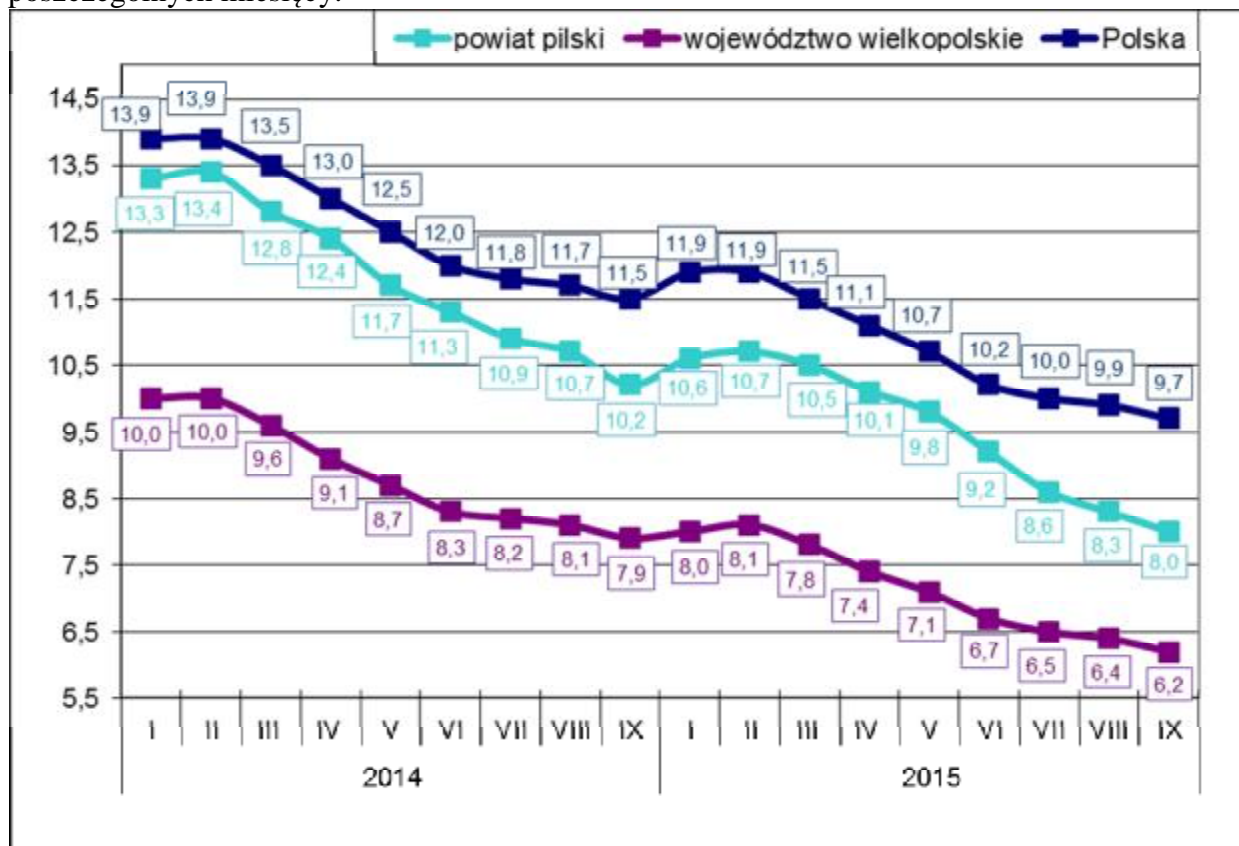
Wykres 1. Liczba zarejestrowanych osób bezrobotnych w powiecie pilskim (stan na koniec miesiąca)

Natomiast poziom bezrobocia w powiecie pilskim w okresie od stycznia 2012 roku do września 2015 roku został przedstawiony na wykresie 2.



Wykres 2. Poziom bezrobocia w powiecie pilskim w okresie od stycznia 2012 roku do września 2015 roku.

Stopa bezrobocia na koniec września 2015r. wyniosła w powiecie pilskim 8,0%, w województwie wielkopolskim 6,2% i w kraju 9,7%. Na wykresie poniżej przedstawiono stopę bezrobocia w powiecie pilskim, województwie wielkopolskim oraz w kraju na koniec poszczególnych miesięcy.



Wykres 3. Stopa bezrobocia w powiecie pilskim, województwie wielkopolskim i w kraju.

Stopa bezrobocia w powiecie pilskim na koniec września 2015r. w porównaniu z końcem sierpnia 2015r. spadła o 0,3 punktu procentowego. W kraju stopa bezrobocia spadła o 0,2 punktu procentowego, oraz w województwie Wielkopolskim spadła o 0,2 punktu procentowego.

Wskaźnik bezrobocia rejestrowanego na koniec września br. w powiecie pilskim ukształtował się na poziomie 4,7% (wg liczby bezrobotnych na koniec września 2015 roku i liczby ludności w wieku produkcyjnym wg stanu na koniec grudnia 2014 r. - najbardziej aktualne dane statystyczne). Ponadto w jednostkach administracyjnych powiatu pilskiego wskaźnik bezrobocia rejestrowanego wyniósł:

1. mig. Wyrzysk – 5,8%,
2. mig. Łobżenica – 5,5%,
3. gm. Szydłowo – 5,3%,
4. gm. Białośliwie – 5,2%,
5. m. Piła – 4,6%,
6. mig. Wysoka – 4,6%,
7. gm. Miasteczko Krajeńskie – 4,4%,
8. mig. Ujście – 4,0%,
9. gm. Kaczory – 3,8%.

W populacji osób bezrobotnych przeważały kobiety – ich liczba na koniec września 2015 r. wyniosła 2.416 osób, tj. 57,8% ogółu. W porównaniu z końcem września 2014 roku, liczba kobiet była niższa o 642 tj. o 21,0%. Najwyższy odsetek bezrobotnych kobiet zanotowano w gminie Białośliwie – 65,9% oraz w mieście i gminie Wyrzysk – 64,6%.

Najniższy odsetek bezrobotnych kobiet odnotowany został w mieście Piła – 54,5%, w mieście i gminie Ujście – 55,9%. W pozostałych gminach powiatu udział bezrobotnych kobiet do ogółu bezrobotnych wyniósł w mieście i gminie Łobzenica – 63,2%, w gminie Miasteczko Krajeńskie – 61,4 %, w mieście i gminie Wysoka – 61,2%, w gminie Szydłowo – 57,9%, w gminie Kaczory – 57,2%.

W poszczególnych jednostkach administracyjnych powiatu liczba kobiet, które po urodzeniu dziecka nie podjęły zatrudnienia przedstawiała się następująco:

Lp.	Gmina	Liczba kobiet zarejestrowanych na koniec 30.09.2015 r.	Liczba kobiet, które nie podjęły zatrudnienia po urodzeniu dziecka na koniec 30.09.2015 r.	% udział kobiet, które nie podjęły zatrudnienia (...) do zarejestrowanych kobiet
1.	Piła	1166	272	23,3
2.	Białośliwie	108	22	20,4
3.	Kaczory	111	32	28,8
4.	Łobzenica	215	61	28,4
5.	Miasteczko Krajeńskie	54	10	18,5
6.	Szydłowo	180	51	28,3
7.	Ujście	118	22	18,6
8.	Wyrzysk	341	82	24,0
9.	Wysoka	123	31	25,2
	Ogółem	2416	583	24,1

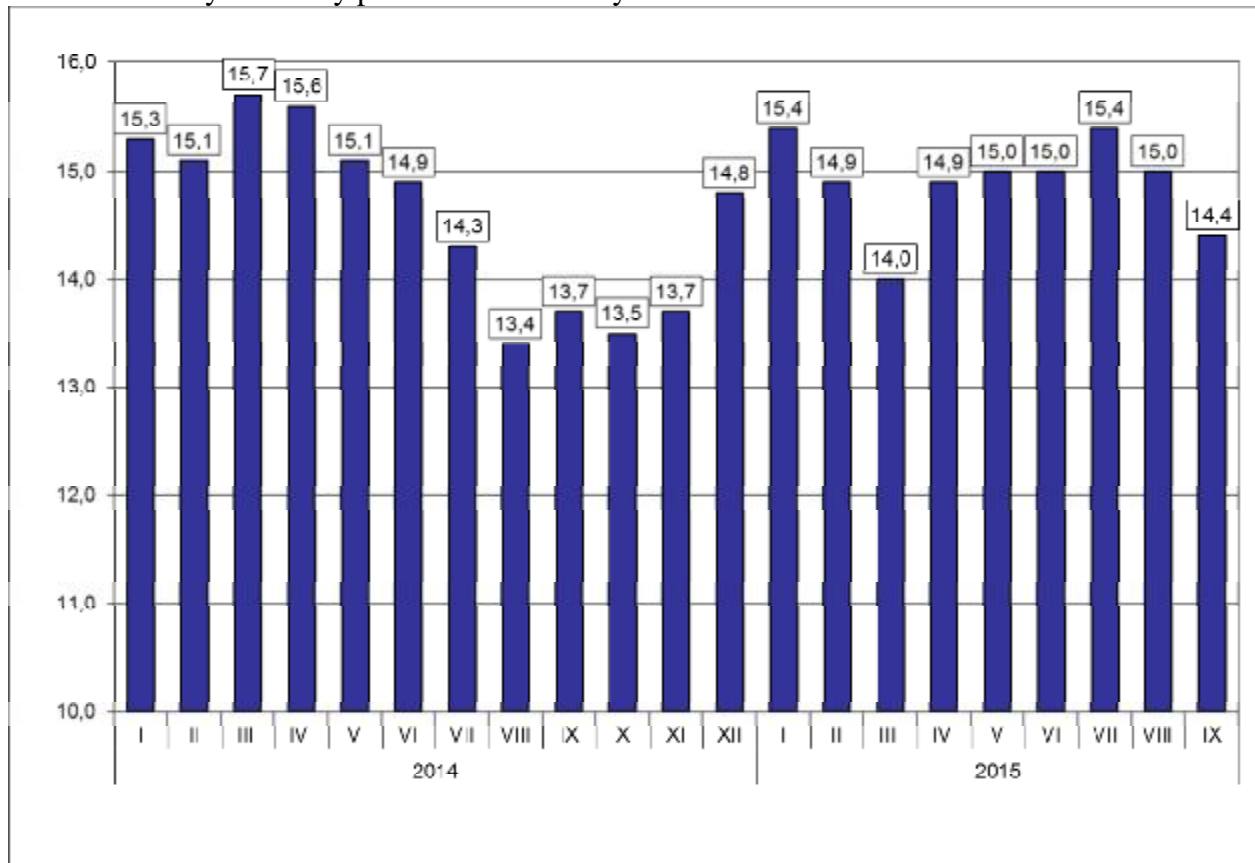
Na koniec września 2015 r. zarejestrowane były 583 kobiety, które po urodzeniu dziecka nie podjęły zatrudnienia, tj. 24,1% ogółu zarejestrowanych kobiet.

Szczegółowe informacje dotyczące „napływu” i „odpływu” na terenie poszczególnych gmin powiatu pilskiego we wrześniu 2015 r. przedstawia poniższa tabela.

Lp.	Gmina	Napływ			Odpływ		
		Liczba osób bezrobotnych ogółem	w tym kobiet	% udział	Liczba osób bezrobotnych ogółem	w tym kobiet	% udział
1.	Piła	383	218	56,9	542	291	53,7
2.	Białośliwie	29	12	41,4	30	14	46,7
3.	Kaczory	44	28	63,6	65	43	66,2
4.	Łobzenica	101	42	41,6	75	43	57,3
5.	Miasteczko Krajeńskie	23	12	52,2	24	10	41,7
6.	Szydłowo	75	40	53,3	72	42	58,3
7.	Ujście	41	19	46,3	44	28	63,6
8.	Wyrzysk	104	58	55,8	116	43	37,1
9.	Wysoka	45	16	35,6	46	24	52,2
	Ogółem	845	445	52,7	1014	538	53,1

Na koniec września 2015 r. prawo do zasiłku dla bezrobotnych posiadało 601 osób, tj. 14,4% zarejestrowanych. W porównaniu do poprzedniego miesiąca wskaźnik ten spadł o 0,6 punktu procentowego natomiast w odniesieniu do końca września 2014 r. był on wyższy o 0,7 punktu procentowego.

Zmiany wysokości udziału osób z prawem do zasiłku w ogólnej liczbie zarejestrowanych osób bezrobotnych zostały przedstawione na wykresie 4.



Wykres 4. Udział osób z prawem do zasiłku w ogólnej liczbie zarejestrowanych osób bezrobotnych na koniec miesiąca.

W okresie analizowanego miesiąca w Powiatowym Urzędzie Pracy w Pile zarejestrowało się 845 osób, w tym 445 kobiet. W porównaniu z wrześniem 2014r. „napływ” do bezrobocia był niższy o 3 osoby, tj. o 0,4%.

Szczegółowe informacje dotyczące osób nowo zarejestrowanych z podziałem na poszczególne gminy powiatu pilskiego zostały przedstawione w tabeli 4 i 4a.

Spośród osób nowo zarejestrowanych 668 pracowało zawodowo przed nabyciem statusu bezrobotnego – stanowiły one 79,1% „napływu” do bezrobocia. Porównując z analogicznym okresem 2014 roku, udział osób poprzednio pracujących wśród nowo zarejestrowanych był wyższy o 1,9 punktu procentowego.

Udział podstawowych grup bezrobotnych wśród osób nowo zarejestrowanych oraz wśród ogólnej liczby osób bezrobotnych na koniec września 2015 r. przedstawiał się następująco:

Podstawowe grupy osób bezrobotnych	Udział wśród osób nowo zarejestrowanych we wrześniu 2015r. (%)	Udział wśród ogółu zarejestrowanych na koniec września 2015r. (%)
Kobiety	52,7	57,8
osoby poprzednio pracujące	79,1	86,6
– w tym zwolnione z przyczyn dot. zakładu pracy	9,0	8,7
osoby z prawem do zasiłku	14,9	14,4
osoby zamieszkałe na wsi	40,2	36,9
osoby w okresie do 12 miesięcy od dnia ukończenia nauki	16,1	3,9
bez kwalifikacji zawodowych	27,8	25,7
bez doświadczenia zawodowego	30,5	19,9

Dokładne informacje o poszczególnych kategoriach zarejestrowanych osób – podane w liczbach bezwzględnych – przedstawiają tabele nr 1, 2 i 3.

Wśród osób, które zarejestrowały się w Urzędzie we wrześniu 2015r., 213 zarejestrowało się po raz pierwszy, a 632 po raz kolejny, co stanowiło odpowiednio: 25,2% i 74,8% spośród ogółu osób nowo zarejestrowanych. W analogicznym okresie 2014 roku wskaźniki te wyniosły odpowiednio: 23,5% oraz 76,5%.

Ponadto 40,2% (340 osób) nowych rejestracji stanowili mieszkańcy wsi – o 4,2 punktu procentowego więcej aniżeli w 2014 roku.

Udziały osób bezrobotnych będących w szczególnej sytuacji na rynku pracy w ogólnej liczbie zarejestrowanych osób bezrobotnych oraz wśród osób nowo zarejestrowanych przedstawiono w tabeli poniżej.

Wyszczególnienie	Udział wśród osób nowo zarejestrowanych we wrześniu 2015r. (%)	Udział wśród ogółu zarejestrowanych na koniec września 2015r. (%)
do 30 roku życia	51,2	25,7
– w tym do 25 roku życia	68,8	52,6
długotrwale bezrobotne	27,1	49,1
powyżej 50 roku życia	14,3	30,1
posiadające co najmniej jedno dziecko do 6 roku życia	13,1	15,8
posiadające co najmniej jedno dziecko niepełnosprawne do 18 roku życia	0,2	0,2
Niepełnosprawni	7,2	12,8

Spośród osób zarejestrowanych na koniec września 2015r. profil pomocy ustalono dla 3.934 osób bezrobotnych. Najwięcej było osób z ustalonym II profilem – 2.521 osób, tj. 64,1% sprofilowanych. III profil pomocy ustalono dla 1.290 osób, tj. 32,8%, natomiast I profil pomocy ustalono jedynie dla 123 osób, tj. 3,1%.

Liczba bezrobotnych z ustalonym profilem pomocy w miesiącu sprawozdawczym i na koniec września 2015r. przedstawia tabela poniżej:

Wyszczególnienie		Liczba wywiadów zakończonych ustaleniem profilu pomocy		Liczba bezrobotnych z ustalonym profilem pomocy	
		w okresie sprawozdawczym		w końcu miesiąca sprawozdawczego	
		razem	kobiety	razem	kobiety
Ogółem		712	401	3934	2296
z tego	profil I	37	16	123	67
	profil II	540	303	2521	1477
	profil III	135	82	1290	752

We wrześniu 2015r. z ewidencji bezrobotnych Powiatowego Urzędu Pracy w Pile wyłączono 1.014 osób (w tym 538 kobiet) – o 92 osoby, tj. o 8,3% mniej aniżeli we wrześniu 2014 r. Najwięcej osób bezrobotnych wyłączono w mieście Pile – 542 osoby. W pozostałych jednostkach administracyjnych powiatu wyłączono w: Wyrzysku – 116 osób, Łobżenicy – 75 osób, Szydłowie – 72 osoby, Kaczorach – 65 osób, Wysokiej – 46 osób Ujściu – 44 osoby, Białośliwiu – 30 osób i Miasteczku Krajeńskim – 24 osoby.

Szczegółowe informacje dotyczące osób wyłączonych z ewidencji Powiatowego Urzędu Pracy w Pile, w podziale na gminy, przedstawiono w tabeli nr 5, natomiast rozliczenie „napływu” i „odpływu” osób do 30 roku życia, w tym do 25 roku życia, powyżej 50 roku życia oraz osób długotrwale bezrobotnych, w podziale na gminy, przedstawiają tabele nr 6, 6a i 6b.

Spośród ogółu wyłączonych, najwięcej osób, bo 420 (41,4%) wyrejestrowano z powodu podjęcia pracy (we wrześniu 2014r. – 469 osób, tj. 42,4%), z czego:

- pracę niesubsydiowaną – 372 osoby, tj. 36,7% ogółu wyłączonych,
- pracę subsydiowaną – 48 osób, tj. 4,7% ogółu wyłączonych.

Pozostałe 594 osoby (58,6%) wyłączono, m.in. z powodu:

- rozpoczęcia szkolenia – 17 osób, tj. 1,7%,
w tym w ramach bonu szkoleniowego – 5 osób, tj. 29,4%,
- rozpoczęcia stażu – 161 osób, tj. 15,9%,
w tym w ramach bonu stażowego – 4 osoby, tj. 2,5%,
- niepotwierdzenia gotowości do podjęcia pracy – 308 osób, tj. 30,4%,
- odmowy bez uzasadnionej przyczyny przyjęcia propozycji odpowiedniej pracy lub innej formy pomocy – 47 osób, tj. 4,6%,
- dobrowolnej rezygnacji ze statusu bezrobotnego – 42 osoby, tj. 4,1%,
- nabycia praw do świadczenia przedemerytalnego – 2 osoby, tj. 0,2%,
- nabycia praw emerytalnych lub rentowych – 1 osoba, tj. 0,1%,
- rozpoczęcia prac społecznie użytecznych – 5 osób, tj. 0,5%,
w tym w ramach PAI – 5 osób, tj. 100,0%,
- innych – 11 osób, tj. 1,1% ogółu wyłączonych.

We wrześniu 2015r. aktywnymi formami przeciwdziałania bezrobociu objęto 228 osób.

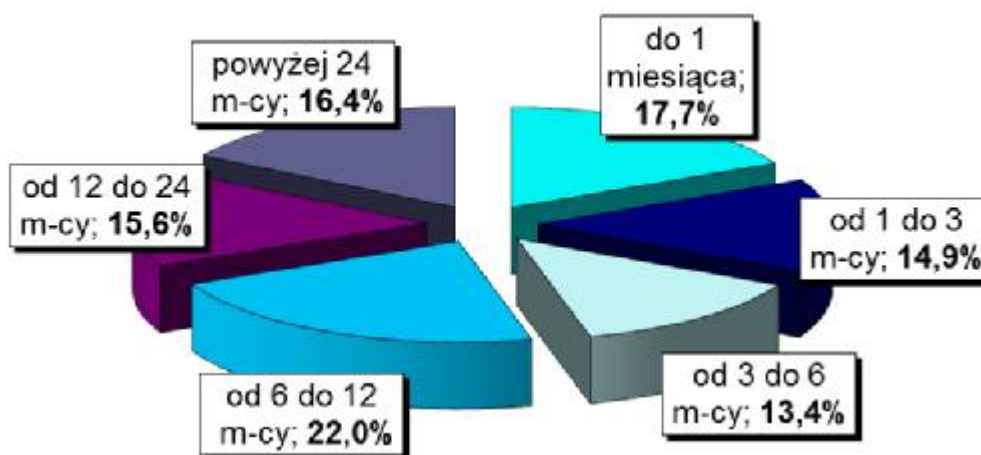
W okresie analizowanego miesiąca do Urzędu zgłoszono 606 wolnych miejsc pracy i miejsc aktywizacji zawodowej, tj. o 227 więcej aniżeli we wrześniu 2014r. i o 232 więcej niż w sierpniu 2015 r. Spośród wszystkich wolnych miejsc pracy, 470 dotyczyło zatrudnienia lub innej pracy zarobkowej (w tym 33 – pracy subsydiowanej), a 136 dotyczyło miejsc aktywizacji zawodowej. 437 wolnych miejsc pracy (72,1%) dotyczyło pracy niesubsydiowanej, a 169 (27,9%) pracy subsydiowanej. Ponadto 80 wolnych miejsc dotyczyło propozycji zatrudnienia/innej pracy zarobkowej lub aktywizacji zawodowej w sektorze publicznym. Spośród wolnych miejsc ogółem 12 skierowanych było dla osób niepełnosprawnych. Szczegółowe informacje dotyczące wolnych miejsc pracy i miejsc aktywizacji zawodowej zostały przedstawione w tabeli nr 7.

We wrześniu 2015 r. żaden zakład pracy nie zgłosił i nie dokonał zwolnienia pracowników z przyczyn niedotyczących pracowników.

Na koniec września 2015 roku w Powiatowym Urzędzie Pracy w Pile zarejestrowanych było 315 osób zwolnionych z przyczyn niedotyczących pracowników, tj. o 18 osób (6,1%) więcej aniżeli na koniec września 2014r.

2. Charakterystyka populacji bezrobotnych

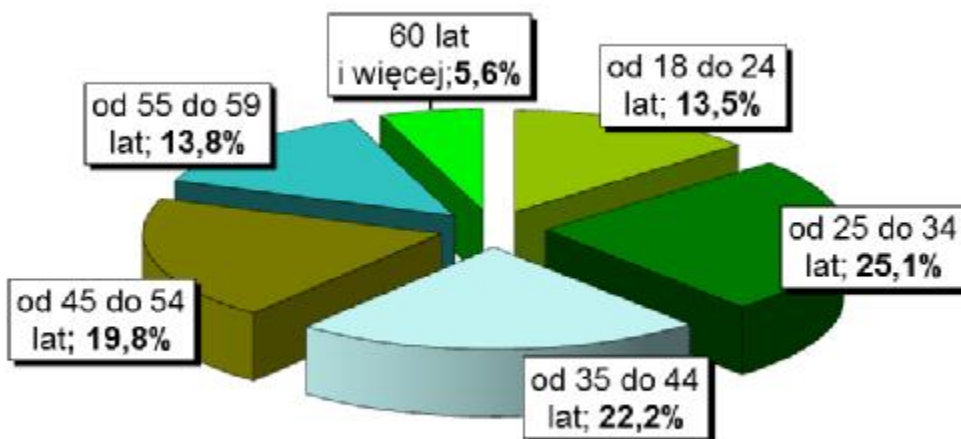
Analizując populację zarejestrowanych osób bezrobotnych pod względem czasu pozostawania bez pracy można zauważyć, że na koniec września br. najliczniejszą grupę stanowiły osoby pozostające bez pracy od 6 do 12 miesięcy – 917 osób, tj. 22,0% ogółu. Liczna była również grupa osób pozostających bez pracy do 1 miesiąca – 738 osób, tj. 17,7% oraz powyżej 24 miesięcy – 687 osób, tj. 16,4%. Najmniej liczną grupę stanowiły osoby pozostające bez pracy od 3 do 6 miesięcy – 561 osób, tj. 13,4% ogółu. Na wykresie 5. przedstawiono strukturę osób bezrobotnych ze względu na czas pozostawania bez pracy.



Wykres 5. Struktura osób bezrobotnych według czasu pozostawania bez pracy – stan na koniec września 2015 r.

Biorąc pod uwagę wiek osób bezrobotnych należy wskazać, że najwięcej zarejestrowanych mieściło się w przedziale wiekowym od 25 do 34 roku życia – 1.047 osób, tj. 25,1% ogółu. Liczną była również grupa osób z przedziału od 35 do 44 lat – 928 osób, tj. 22,2% ogółu. Najmniej liczne grupy wiekowe stanowiły osoby od 18 do 24 roku życia – 565 osób, tj. 13,5% oraz od 60 lat i więcej – 235 osób, tj. 5,6% ogółu.

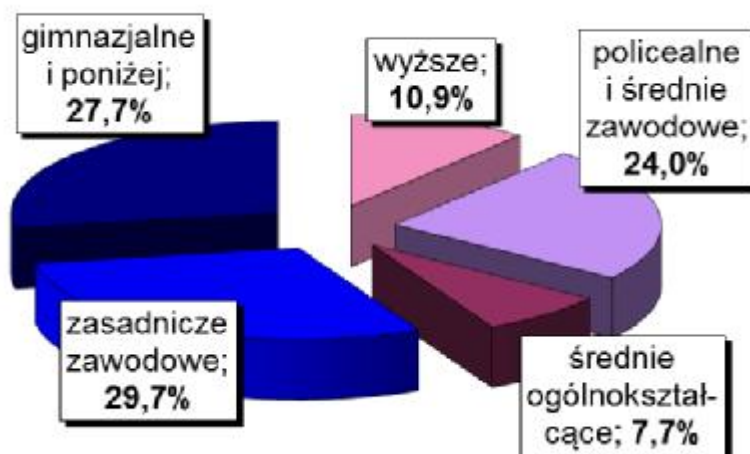
Na wykresie poniżej przedstawiono strukturę osób bezrobotnych ze względu na wiek.



Wykres 6. Struktura osób bezrobotnych według wieku – stan na koniec września 2015 r.

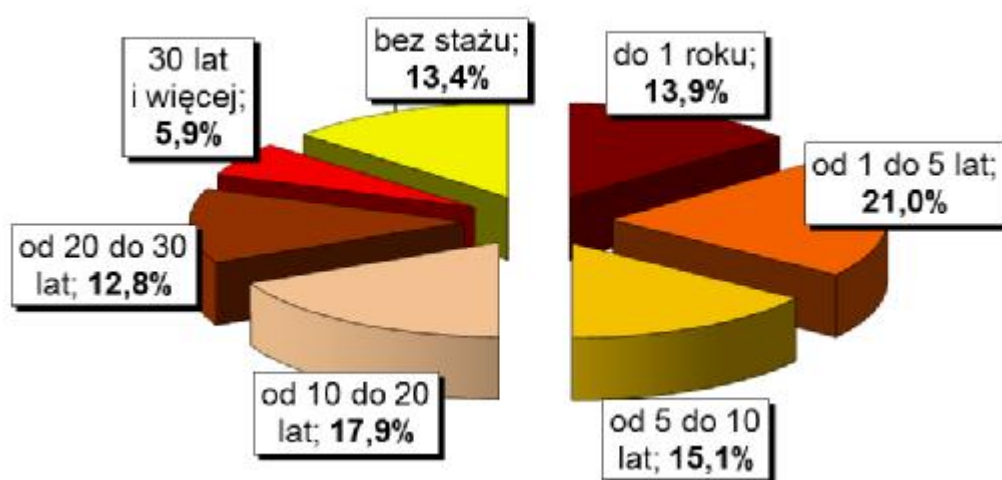
Charakteryzując osoby bezrobotne pod względem posiadanego wykształcenia należy podkreślić, że najliczniejsza była grupa osób posiadających wykształcenie zasadnicze zawodowe – 1.240 osób, tj. 29,7% ogółu. Bardzo liczna była również grupa osób z wykształceniem gimnazjalnym i poniżej – 1.157 osób, tj. 27,7% ogółu oraz z wykształceniem na poziomie policealnym i średnim zawodowym – 1.002 osoby, tj. 24,0% ogółu. Wyższe wykształcenie posiadało 456 osób, tj. 10,9% ogółu, natomiast najmniej osób posiadało wykształcenie średnie ogólnokształcące – 323 osoby, tj. 7,7% ogółu.

Na poniższym wykresie została przedstawiona struktura osób bezrobotnych ze względu na posiadane wykształcenie.



Wykres 7. Struktura osób bezrobotnych według wykształcenia – stan na koniec września 2015 r.

Pod względem posiadanego stażu pracy, najliczniejszą grupę stanowiły osoby ze stażem od 1 do 5 lat – 877 osób, tj. 21,0% ogółu. Liczną była również grupa osób ze stażem od 10 do 20 lat – 746 osób, tj. 17,9% oraz od 5 do 10 lat – 631 osób, tj. 15,1% ogółu. Najmniej osób posiadało ponad 30 lat stażu pracy – 248 osób, tj. 5,9% ogółu. Na wykresie 8. przedstawiono strukturę osób bezrobotnych ze względu na staż pracy.



Wykres 8. Struktura osób bezrobotnych według stażu pracy– stan na koniec września 2015 r.

Szczegółowe dane dotyczące liczby osób bezrobotnych według czasu pozostawania bez pracy, wieku, poziomu wykształcenia oraz stażu pracy, przedstawiono w tabeli nr 9.

3. Działania Urzędu na powiatowym rynku pracy.

We wrześniu 2015r. doradcy zawodowi w Powiatowym Urzędzie Pracy świadczyli 464 usługi, z tego:

- 462 dla osób bezrobotnych,
- 2 dla osób niezarejestrowanych.

Liczba wizyt osób korzystających z usług doradców zawodowych

Lp.	Rodzaj usługi	Liczba wizyt osób:		
		bezrobotnych	poszukujących pracy	niezarejestrowanych
1.	rozmowa wstępna	65	0	0
2.	porada indywidualna	320	0	0
3.	indywidualna informacja zawodowa	1	0	2
4.	grupowa informacja zawodowa	46	0	0
5.	porada grupowa	9	0	0

W miesiącu wrześniu 2015r. w ramach grupowej informacji zawodowej przeprowadzono łącznie 6 spotkań informacyjnych dla osób bezrobotnych do 29 roku życia dotyczących programu POWER. Spotkania miały na celu zwiększenie aktywności zawodowej osób młodych. W szczególności zaakcentowano usługi realizowane w ramach programu POWER: bon stażowy, staż, bon szkoleniowy, prace interwencyjne, jednorazowe środki na podjęcie własnej działalności gospodarczej. Omówiono kryteria uczestnictwa w programie oraz istotę podnoszenia kwalifikacji i uprawnień zawodowych oraz warunki ubiegania się o jednorazowe środki finansowe z PUP na uruchomienie własnej działalności.

Uczestnikom udostępniono ulotki informacyjne PUP, wzory dokumentów aplikacyjnych i rozmowy kwalifikacyjnej, wykaz portali internetowych poświęconych ofertom pracy, kryteria i wnioski, plan szkoleń grupowych na 2015 rok, a także aktualne oferty pracy.

W ramach poradnictwa grupowego odbyła się porada grupowa nt. „Autoprezentacja podczas rozmowy z pracodawcą. Celem zajęć było wyposażenie uczestników w wiedzę na temat komunikacji werbalnej i niewerbalnej przydatnej w trakcie rozmowy z pracodawcą, a także przygotowanie do rozmowy kwalifikacyjnej. Ponadto przeprowadzono grupowe porady zawodowe dla osób długotrwale bezrobotnych po 50 roku życia, zakwalifikowanych do udziału w programie specjalnym „Aktywni po 50”. Celem zajęć było zwiększenie świadomości w zakresie własnego potencjału oraz poczucia wartości, a także uzupełnienie wiedzy i umiejętności potrzebnych do aktywnego poszukiwania pracy.

We wrześniu 2015r. nawiązano współpracę z 29 nowymi partnerami, w tym z 10 z inicjatywy pośredników pracy.

Pośrednicy pracy pozyskali wolne miejsca pracy na 245 stanowisk, z tego:

- od nowych partnerów na 51 stanowisk,
- od dotychczasowych partnerów na 194 stanowiska,

Ponadto partnerzy Urzędu zgłosili wolne miejsca pracy na 227 stanowisk, z tego:

- dotychczasowi partnerzy na 193 stanowiska,
- nowi partnerzy na 34 stanowiska.

Pośrednicy zorganizowali giełdy pracy na stanowiska:

- wulkanizator - na spotkanie zaproszono 5 osób, w spotkaniu uczestniczyło 5 osób. Pracodawca dokonał wyboru 1 kandydata.
- pracownik zieleni i opiekunka domowa - na spotkanie zaproszono 19 osób, w spotkaniu uczestniczyło 18 osób. Pracodawca nie dokonał wyboru kandydatów.
- opiekun osoby starszej- na spotkanie zaproszono 3 osoby, w spotkaniu uczestniczyły 3 osoby. Pracodawca zatrudnił 1 osobę.
- sprzedawca - na spotkanie zaproszono 39 osób, w spotkaniu uczestniczyło 28 osób. Pracodawca zatrudnił 8 osób.
- pracownik magazynowy - na spotkanie zaproszono 8 osób, w spotkaniu uczestniczyło 6 osób. Pracodawca nie dokonał wyboru kandydata.

Ponadto pośrednicy zorganizowali spotkanie rekrutacyjne na stanowisko magazyniera utworzone w ramach refundacji kosztów doposażenia/wyposażenia stanowiska pracy, w ramach programu specjalnego „Aktywni po pięćdziesiątce”. Na spotkanie zaproszono 3 osoby, w spotkaniu uczestniczyły 3 osoby. Pracodawca nie dokonał wyboru kandydata.

Ponadto zostało zorganizowane spotkanie informacyjne dotyczące możliwości zatrudnienia na stanowisko opiekuna osób starszych na terenie Niemiec lub Wielkiej Brytanii, w którym uczestniczyły 3 osoby.

W dniu 3 września 2015r. przedstawiciel PUP uczestniżył w spotkaniu zorganizowanym w związku z trwającymi pracami nad Strategią Rozwoju Miasta Piły do 2035 roku. Na spotkaniu omówione zostały propozycje celów operacyjnych strategicznych oraz poszczególnych zadań opracowywanej strategii.

W dniu 24 września br. przedstawiciel Urzędu brał udział w VI Dyżurze Ekspertów w Pilskim Inkubatorze Przedsiębiorczości. Na spotkaniu przedstawił możliwość korzystania ze staży oraz ze środków na założenie działalności gospodarczej.

Ponadto we wrześniu odbyło się posiedzenie Powiatowej Rady Zatrudnienia, na którym przedstawiono sytuację na powiatowym rynku pracy w lipcu 2015r. i podjęto uchwały w sprawach:

- realizacji wydatków środków FP i EFS na aktywne formy przeciwdziałania bezrobociu i na inne fakultatywne zadania w okresie I – VII 2015 roku,
- dokonanych - na podstawie upoważnienia Powiatowej Rady Zatrudnienia z 05.12.2014r. udzielonego Dyrektorowi Powiatowego Urzędu Pracy w Pile - przesunięć i podziału środków na aktywne formy przeciwdziałania bezrobociu oraz na inne fakultatywne zadania,
- zmian w programach specjalnych: „Aktywna mama”, „Powrót do pracy”, „Aktywni po pięćdziesiątce”, wniosków dłużników o umorzenie należności Funduszu Pracy.


DYREKTOR
Powiatowego Urzędu Pracy w Pile
Ewa Doma

STAN I STRUKTURA BEZROBOCIA NA KONIEC WRZEŚNIA I WE WRZEŚNIU 2015 R.

Wyszczególnienie		Bezrobotni zarejestrowani		Bezrobotni, którzy podjęli pracę		Bezrobotni zarejestrowani				
		w miesiącu sprawozdawczym		w końcu mies. sprawozdawczego		ogółem		w tym z prawem do zasiłku		
		razem	kobiety	razem	kobiety	razem	kobiety	razem	kobiety	
0		1	2	3	4	5	6	7	8	
Ogółem (w. 02+04)	01	845	445	420	243	4178	2416	601	353	
z tego osoby	poprzednio pracujące	02	668	354	382	218	3620	2060	601	353
	w tym zwolnione z przyczyn dotyczących zakładu pracy	03	60	37	29	17	315	184	170	98
	dotychczas niepracujące	04	177	91	38	25	558	356	0	0
Wybrane kategorie bezrobotnych (z ogółem)										
Zamieszkali na wsi	05	340	179	133	78	1543	966	225	128	
w tym posiadający gospodarstwo rolne	06	0	0	0	0	0	0	0	0	
Osoby w okresie do 12 miesięcy od dnia ukończenia nauki	07	136	86	26	19	164	108	5	5	
Cudzoziemcy	08	0	0	0	0	1	1	1	1	
Bez kwalifikacji zawodowych	09	235	122	68	38	1074	663	102	71	
Bez doświadczenia zawodowego	10	258	147	62	42	830	540	3	2	
Kobiety, które nie podjęły zatrudnienia po urodzeniu dziecka	11	0	59	0	14	0	583	0	29	
Osoby będące w szczególnej sytuacji	12	772	436	321	181	3518	2087	450	270	
z wieksza 12	do 30 roku życia	13	433	243	147	88	1075	728	96	72
	w tym do 25 roku życia	14	298	165	65	39	565	377	24	15
	długotrwale bezrobotne	15	229	136	141	79	2052	1271	5	4
	powyżej 50 roku życia	16	121	54	91	42	1257	558	280	142
	korzystające ze świadczeń z pomocy społecznej	17	0	0	0	0	0	0	0	0
	posiadające co najmniej jedno dziecko do 6 roku życia	18	111	87	50	34	662	595	94	84
	posiadające co najmniej jedno dziecko niepełnosprawne do 18 roku życia	19	2	2	0	0	7	7	0	0
	niepełnosprawni	20	61	39	33	22	535	265	87	52

Tabela nr 2

STAN I STRUKTURA BEZROBOCIA NA KONIEC WRZEŚNIA I WE WRZEŚNIU 2015 R.

Wyszczególnienie		Ogółem	Kobiety	Z ogółem zamieszkali na wsi		Z ogółem z prawem do zasiłku			
				razem	kobiety	razem	kobiety		
0		1	2	3	4	5	6		
Bezrobotni według stanu w końcu miesiąca		21	4347	2509	1560	984	650	386	
Bezrobotni zarejestrowani w miesiącu		22	845	445	340	179	126	73	
z tego	po raz pierwszy	23	213	120	92	49	27	17	
	po raz kolejny	24	632	325	248	130	99	56	
z wiersza 22	po pracach interwencyjnych	25	0	0	0	0	0	0	
	po robotach publicznych	26	2	1	0	0	0	0	
	po stażu	27	63	37	32	21	2	2	
	po odbyciu przygotowania zawodowego	28	0	0	0	0	0	0	
	po szkoleniu	29	17	8	6	4	2	0	
	po pracach społecznie użytecznych	30	15	6	11	5			
Osoby wyłączone z ewidencji bezrobotnych w miesiącu sprawozdawczym (w.32+49+51+53+54+56 do 65)		31	1014	538	357	197			
z tego z przyczyn	podjęcia pracy w miesiącu sprawozdawczym (w. 33+36)	32	420	243	133	78			
	niesubsydiowanej	podjęcie działalności gospodarczej	33	372	224	116	73		
		w tym							
		pracy sezonowej	34	6	1	1	0		
	subsydiowanej (w.37+38+39+41 do 48)	35	0	0	0	0			
	z tego	prac interwencyjnych	36	48	19	17	5		
		robót publicznych	37	3	3	1	1		
		podjęcia działalności gospodarczej	38	19	5	8	2		
		w tym w ramach bonu na zasiedlenie	39	5	1	2	0		
		podjęcia pracy w ramach refundacji kosztów zatrudnienia bezrobotnego	40	0	0	0	0		
		podjęcia pracy poza miejscem zamieszkania w ramach bonu na zasiedlenie	41	14	7	2	1		
		podjęcia pracy w ramach bonu zatrudnieniowego	42	2	0	1	0		
		podjęcia pracy w ramach świadczenia aktywizacyjnego	43	1	1	1	1		
		podjęcia pracy w ramach grantu na telepracę	44	0	0	0	0		
		podjęcia pracy w ramach refundacji składek na ubezpieczenia społeczne	45	0	0	0	0		
		podjęcia pracy w ramach dofinansowania wynagrodzenia za zatrudnienie skierowanego bezrobotnego powyżej 50 roku życia	46	0	0	0	0		
		inne	47	1	0	1	0		
		rozpoczęcia szkolenia	48	3	2	1	0		
		w tym w ramach bonu szkoleniowego	49	17	6	7	4		
		rozpoczęcia stażu	50	5	1	3	1		
	w tym w ramach bonu stażowego	51	161	110	66	50			
	rozpoczęcia przygotowania zawodowego dorosłych	52	4	4	1	1			
	rozpoczęcia prac społecznie użytecznych	53	0	0	0	0			
	w tym w ramach PAI	54	5	2	0	0			
	skierowania do agencji zatrudnienia w ramach zlecania działań aktywizacyjnych	55	5	2	0	0			
	odmowy bez uzasadnionej przyczyny przyjęcia propozycji odpowiedniej pracy lub innej formy pomocy, w tym w ramach PAI	56	0	0	0	0			
	odmowy ustalenia profilu pomocy	57	47	19	14	4			
	niepotwierdzenia gotowości do pracy	58	0	0	0	0			
dobrowolnej rezygnacji ze statusu bezrobotnego	59	308	121	114	46				
podjęcia nauki	60	42	30	18	14				
osiągnięcia wieku emerytalnego	61	0	0	0	0				
nabycia praw emerytalnych lub rentowych	62	0	0	0	0				
nabycia praw do świadczenia przedemerytalnego	63	1	1	0	0				
innych	64	2	1	0	0				
Bezrobotni według stanu w końcu miesiąca sprawozdawczego (w.21+22-31)	65	11	5	5	1				
w tym zarejestrowani po raz pierwszy	66	4178	2416	1543	966				
	67	712	419	287	180				

Tabela nr 3

STAN I STRUKTURA BEZROBOCIA NA KONIEC WRZEŚNIA I WE WRZEŚNIU 2015 R.

Wyszczególnienie		Do 30 roku życia		w tym do 25 roku życia		Powyżej 50 roku życia		Długotrwale bezrobotni	
		razem	kobiety	razem	kobiety	razem	kobiety	razem	kobiety
0		1	2	3	4	5	6	7	8
Bezrobotni według stanu w końcu miesiąca poprzedzającego sprawozdanie	68	1070	732	521	349	1333	590	2183	1326
Bezrobotni zarejestrowani w miesiącu sprawozdawczym (w.70+71)	69	433	243	298	165	121	54	229	136
z tego									
po raz pierwszy	70	171	94	150	80	15	10	0	0
po raz kolejny	71	262	149	148	85	106	44	229	136
z wiersza 69									
po pracach interwencyjnych	72	0	0	0	0	0	0	0	0
po robotach publicznych	73	0	0	0	0	0	0	1	1
po stażu	74	36	25	26	20	9	2	21	12
po odbyciu przygotowania zawodowego dorosłych	75	0	0	0	0	0	0	0	0
po szkoleniu	76	14	7	10	5	1	0	1	1
po pracach społecznie użytecznych	77	2	2	1	1	9	1	15	6
Osoby wyłączone z ewidencji bezrobotnych w miesiącu sprawozdawczym (w.79+96+98+100+101+103 do 112)	78	428	247	254	137	197	86	360	191
podjęcia pracy w mies. sprawozdawczym (w.80+83)	79	147	88	65	39	91	42	141	79
niesubsydiowanej	80	132	81	59	37	71	36	119	73
w tym									
podjęcie działalności gospodarczej	81	2	1	0	0	2	0	1	0
pracy sezonowej	82	0	0	0	0	0	0	0	0
subsydiowanej (w.84+85+86+88 do 95)	83	15	7	6	2	20	6	22	6
z tego									
prac interwencyjnych	84	2	2	1	1	1	1	2	2
robót publicznych	85	0	0	0	0	13	2	12	2
podjęcia działalności gospodarczej	86	4	1	1	0	0	0	1	0
w tym w ramach bonu na zasiedlenie	87	0	0	0	0	0	0	0	0
podjęcia pracy w ramach refundacji kosztów zatrudnienia bezrobotnego	88	5	3	2	1	4	2	6	1
podjęcia pracy poza miejscem zamieszkania w ramach bonu na zasiedlenie	89	2	0	1	0	0	0	0	0
z tego									
podjęcia pracy w ramach bonu zatrudnieniowego	90	1	1	0	0	0	0	0	0
podjęcia pracy w ramach świadczenia aktywizacyjnego	91	0	0	0	0	0	0	0	0
podjęcia pracy w ramach grantu na telepracę	92	0	0	0	0	0	0	0	0
podjęcia pracy w ramach refundacji składek na ubezpieczenia społeczne	93	0	0	0	0	0	0	0	0
podjęcia pracy w ramach dofinansowania wynagrodzenia za zatrudnienie skierowanego bezrobotnego powyżej 50 roku życia	94	0	0	0	0	1	0	0	0
inne	95	1	0	1	0	1	1	1	1
rozpoczęcia szkolenia	96	15	6	11	4	1	0	3	1
w tym w ramach bonu szkoleniowego	97	5	1	3	1	0	0	1	0
rozpoczęcia stażu	98	107	78	74	54	17	9	60	40
w tym w ramach bonu stażowego	99	4	4	3	3	0	0	2	2
rozpoczęcia przygotowania zawodowego dorosłych	100	0	0	0	0	0	0	0	0
rozpoczęcia prac społecznie użytecznych	101	0	0	0	0	2	0	5	2
w tym w ramach PAI	102	0	0	0	0	2	0	5	2
skierowanie do agencji zatrudnienia w ramach zlecenia działań aktywizacyjnych	103	0	0	0	0	0	0	0	0
odmowy bez uzasadnionej przyczyny przyjęcia propozycji odpowiedniej pracy lub innej formy pomocy, w tym w ramach PAI	104	20	9	14	4	7	3	20	8
odmowy ustalenia profilu pomocy	105	0	0	0	0	0	0	0	0
niepotwierdzenia gotowości do pracy	106	118	50	80	27	63	22	103	44
dobrowolnej rezygnacji ze statusu bezrobotnego	107	19	15	10	9	11	8	19	14
podjęcia nauki	108	0	0	0	0	0	0	0	0
osiągnięcia wieku emerytalnego	109	0	0	0	0	0	0	0	0
nabycia praw emerytalnych lub rentowych	110	0	0	0	0	0	0	0	0
nabycia praw do świadczenia przedemerytalnego	111	0	0	0	0	2	1	0	0
innych	112	2	1	0	0	3	1	9	3
Bezrobotni, którzy w miesiącu sprawozdawczym utracili status osoby będącej w szczególnej sytuacji na rynku pracy	113	0	0	0	0	0	0	0	0
Bezrobotni według stanu w końcu miesiąca sprawozdawczego (w.68+69-78)	114	1075	728	565	377	1257	558	2052	1271
w tym zarejestrowani po raz pierwszy	115	316	205	238	147	211	104	198	124

Tabela nr 4

ROZLICZENIE "NAPŁYWU" BEZROBOTNYCH WE WRZEŚNIU 2015 R.

WYSZCZEGÓLNIENIE A) WRZESIEŃ 2015 R. B) NARASTAJĄCO OD POCZĄTKU ROKU		JEDNOSTKA									RAZEM	
		Piła	Białoshiwie	Kaczory	Łobżenica	Miasteczko Krajńskie	Szydłowo	Ujście	Wyrzysk	Wysoka		
BEZROBOTNI ZAREJESTROWANI	A	383	29	44	101	23	75	41	104	45	845	
	B	3 422	240	314	530	149	493	351	769	330	6 598	
Z TEGO	PO RAZ PIERWSZY	A	89	8	8	27	9	16	10	31	15	213
		B	538	47	61	99	28	77	58	128	67	1 103
	PO RAZ KOLEJNY	A	294	21	36	74	14	59	31	73	30	632
		B	2 884	193	253	431	121	416	293	641	263	5 495
PO PRACACH INTERWENCYJNYCH	A											
	B			1							1	
PO ROBOTACH PUBLICZNYCH	A	2									2	
	B	14		3		1		2	4		24	
PO STAŻU	A	17	2	4	14		4	1	19	2	63	
	B	146	19	21	51	7	16	19	79	34	392	
PO ODBYCIU PRZYGOTOWANIA ZAWODOWEGO	A											
	B	2									2	
PO SZKOLENIU	A	7		1	1	2	1		2	3	17	
	B	107	11	9	19	5	18	9	25	15	218	
PO PRACACH SPOŁECZNIE UŻYTECZNYCH	A				15						15	
	B				17		14	1			32	
POPRZEDNIO PRACUJĄCY	A	304	25	37	79	16	57	30	87	33	668	
	B	2 911	198	263	420	115	408	285	651	266	5 517	
W TYM ZWOLNIENI Z PRZYCZYŃ ZAKŁADU PRACY	A	33		9	4	2	6	2	3	1	60	
	B	285	10	30	22	6	30	30	25	10	448	
DOTYCHCZAS NIE PRACUJĄCY	A	79	4	7	22	7	18	11	17	12	177	
	B	511	42	51	110	34	85	66	118	64	1 081	

Tabela nr 4a

ROZLICZENIE "NAPŁYWU" BEZROBOTNYCH WE WRZEŚNIU 2015 R.

WYSZCZEGÓLNIENIE	JEDNOSTKA										RAZEM
	Piła	Białośliwie	Kaczory	Łobżenica	Miasteczko Krajnskie	Szydłowo	Ujście	Wyrzysk	Wysoka		
A) WRZESIEŃ 2015 R. B) NARASTAJĄCO OD POCZĄTKU ROKU											
WYBRANE KATEGORIE BEZROBOTNYCH (Z OGÓŁEM)											
ZAMIESZKALI NA WSI	A		29	44	63	23	75	20	53	33	340
	B		240	314	330	149	493	188	428	238	2 380
OSOBY W OKRESIE 12 M-CY OD DNIA UKOŃCZENIA NAUKI	A	44	7	3	23	5	10	5	26	13	136
	B	263	29	32	73	17	44	25	93	45	621
CUDZOZIEMCY	A										
	B	4									4
BEZ KWALIFIKACJI ZAWODOWYCH	A	98	8	14	28	8	27	19	23	10	235
	B	876	55	87	107	34	164	116	160	82	1 671
BEZ DOŚWIADCZENIA ZAWODOWEGO	A	112	7	12	35	10	22	14	29	17	258
	B	818	75	88	162	48	135	87	190	107	1 710
KOBIECY, KTÓRE NIE PODJEŁY ZATRUDNIENIA PO URODZENIU DZIECKA	A	27		4	6	2	4	3	9	4	59
	B	237	12	16	32	10	39	25	52	16	439
OSOBY W SZCZEGÓLNEJ SYTUACJI NA RYNKU PRACY (Z OGÓŁEM)											
DO 30 ROKU ŻYCIA	A	176	15	20	55	14	39	20	62	32	433
	B	1 341	130	147	282	83	221	146	384	192	2 926
W TYM DO 25 ROKU ŻYCIA	A	105	13	16	41	9	29	11	48	26	298
	B	740	94	98	183	51	128	79	260	134	1 767
DŁUGOTRWALE BEZROBOTNI	A	111	11	9	36	3	18	8	20	13	229
	B	1 089	80	92	193	38	183	95	244	96	2 110
POWYŻEJ 50 ROKU ŻYCIA	A	59	2	4	19	6	13	4	12	2	121
	B	759	44	61	87	23	101	66	129	47	1 317
KORZYSTAJĄCE ZE ŚWIADCZEŃ Z POMOCY SPOŁECZNEJ	A										
	B										
POSIADAJĄCE CO NAJMNIJ JEDNO DZIECKO DO 6 ROKU ŻYCIA	A	59	3	10	6		11	5	12	5	111
	B	515	34	45	37	8	71	56	79	41	886
POSIADAJĄCE CO NAJMNIJ JEDNO DZIECKO NIEPEŁNOSPRAWNE DO 18 ROKU ŻYCIA	A			1			1				2
	B	4		1	1		1			1	8
NIEPEŁNOSPRAWNI	A	43	2	3	6	1	3	1	1	1	61
	B	361	8	24	22	9	34	28	60	22	568

Tabela nr 5

ROZLICZENIE "ODPŁYWU" BEZROBOTNYCH WE WRZEŚNIU 2015 ROKU

WYSZCZEGÓLNIENIE		JEDNOSTKA									RAZEM			
		Piła	Białośliwie	Kaczory	Łobżenica	Miasteczko Krajńskie	Szydłowo	Ujście	Wyrzysk	Wysoka				
A) WRZESIEŃ 2015 R.														
B) NARASTAJĄCO OD POCZĄTKU ROKU														
WYŁĄCZENI Z EWIDENCJI OGÓŁEM		A	542	30	65	75	24	72	44	116	46	1 014		
		B	4 057	266	399	595	157	574	456	876	400	7 780		
Z TEGO Z PRZYCZYŃ														
Z TEGO Z PRZYCZYŃ	PODJĘCIA PRACY		A	229	10	30	29	6	32	18	49	17	420	
			B	1 607	93	146	227	53	234	203	361	139	3 063	
	W TYM	NIESUBSYDIOWANEJ		A	202	10	27	24	6	24	17	46	16	372
				B	1 395	85	130	195	46	197	180	322	125	2 675
		PODJĘCIE DZIAŁALNOŚCI GOSPODARCZEJ		A	4		1				1			6
				B	44		2	2		8	5	8	3	72
		PRACY SEZONOWEJ		A										
				B										
		SUBSYDIOWANEJ		A	27		3	5		8	1	3	1	48
				B	212	8	16	32	7	37	23	39	14	388
		PRAC INTERWENCYJNYCH		A	2			1						3
				B	30		2	5	1	3	4	1	3	49
		ROBÓT PUBLICZNYCH		A	8		3	3		2	1	2		19
				B	33	1	9	9	3	6	6	11	5	83
		PODJĘCIA DZIAŁALNOŚCI GOSPODARCZEJ		A	3			1		1				5
				B	44	1	2	7	1	12	4	12		83
		W TYM W RAMACH BONU NA ZASIEDLENIE		A										
				B	4						1			5
		PODJĘCIA PRACY W RAMACH REFUNDACJI KOSZTÓW ZATRUDNIENIA BEZROBOTNEGO		A	12					2				14
				B	77	5	2	5	1	13	8	7	3	121
	INNE		A	2					1				3	
			B	22			2		1	1	2		28	
	ROZPOCZĘCIA SZKOLENIA		A	6		3	2		1		2	3	17	
			B	118	11	11	20	5	17	9	27	16	234	
	W TYM W RAMACH BONU SZKOLENIOWEGO		A	2		2					1		5	
			B	19	2	2	5	2	1		1	5	37	
	ROZPOCZĘCIA STAŻU		A	72	7	12	15	6	12	7	24	6	161	
			B	302	33	39	84	17	38	33	105	34	685	
	W TYM W RAMACH BONU STAŻOWEGO		A	2			2						4	
			B	44	4	5	16	4	4	2	16	7	102	
	ROZPOCZĘCIA REALIZACJI INDYWIDUALNEGO PROGRAMU ZATRUDNIENIA LUB PODPISANIA KONTRAKTU SOCJALNEGO		A											
			B											
	ROZPOCZĘCIE PRAC SPOŁECZNIE UŻYTECZNYCH		A	5									5	
			B	24	9	11	17	6	34	50	4	31	186	
	ODMOWA BEZ UZASADNIONEJ PRZYJĘCIA PROPOZYCJI ODPOWIEDNIEJ PRACY LUB INNEJ FORMY POMOCY, W TYM W RAMACH PAI		A	31	1	1	4	2	1		6	1	47	
			B	167	4	12	24	4	30	6	26	7	280	
	NIEPOTWIERDZENIA GOTOWOŚCI DO PRACY		A	170	7	18	20	8	22	17	29	17	308	
			B	1 561	90	164	185	52	181	127	280	146	2 786	
	DOBROWOLNEJ REZYGNACJI ZE STATUSU BEZROBOTNEGO		A	20	5	1	5	2	2	2	3	2	42	
			B	144	18	9	28	13	24	16	50	13	315	

Tabela nr 6

ROZLICZENIE "NAPŁYWU - ODPLYWU" BEZROBOTNYCH W SZCZEGÓLNEJ SYTUACJI NA RYNKU PRACY -DO 30 ROKU ŻYCIA - W MIESIĄCU WRZEŚNIU 2015R.

WYSZCZEGÓLNIENIE		JEDNOSTKA									RAZEM				
		Piła	Białosłowie	Kaczory	Łobżenica	Miasteczko Krajeńskie	Szydłowo	Ujście	Wyrzysk	Wysoka					
A) WRZEŚIEN 2015R.															
B) NARASTAJĄCO OD POCZĄTKU ROKU															
NAPŁYW BEZROBOTNYCH W SZCZEGÓLNEJ SYTUACJI NA RYNKU PRACY															
BEZROBOTNI ZAREJESTROWANI		A	176	15	20	55	14	39	20	62	32	433			
		B	1 328	117	139	266	78	223	138	373	182	2 844			
Z TEGO	PO RAZ PIERWSZY	A	63	8	7	22	6	13	8	29	15	171			
		B	292	32	33	64	17	49	31	78	44	640			
	PO RAZ KOLEJNY	A	113	7	13	33	8	26	12	33	17	262			
		B	1 036	85	106	202	61	174	107	295	138	2 204			
ODPLYW BEZROBOTNYCH W SZCZEGÓLNEJ SYTUACJI NA RYNKU PRACY															
WYŁĄCZENI Z EWIDENCJI OGÓŁEM		A	193	14	36	42	17	27	23	51	25	428			
		B	1 519	141	173	294	84	223	180	408	195	3 217			
8															
Z TEGO Z PRZYCZYNN	PODJĘCIA PRACY		A	67	5	11	14	5	10	4	23	8	147		
			B	532	50	55	112	27	78	71	159	62	1 146		
	W TYM	NIESUBSYDIOWANEJ		A	61	5	11	12	5	4	4	22	8	132	
				B	457	46	53	98	25	61	62	146	57	1 005	
		W TYM	PODJĘCIE DZIAŁALNOŚCI GOSPODARCZEJ		A	1		1							2
					B	14		1	1		2	1	1	1	21
				A											
				B											
			A												
			B												
			A	6			2		6		1			15	
			B	75	4	2	14	2	17	9	13	5		141	
	Z TEGO	SUBSYDIOWANEJ		A	1			1						2	
				B	17			4	1		2	1		25	
		W TYM	PRAC INTERWENCYJNYCH		A										
					B	3			1						4
				A	2			1		1				4	
				B	17	1	1	4		6	3	6		38	
		W TYM W RAMACH BONU NA ZASIEDLENIE			A										
					B	2				2					4
		W TYM W RAMACH BONU NA ZASIEDLENIE	PODJĘCIA PRACY W RAMACH REFUNDACJI KOSZTÓW ZATRUDNIENIA		A	3					2				5
					B	31	2	1	1	1	8	3	2	3	52
				A							1				1
				B	1					1	1	2			5
	ROZPOCZĘCIA SZKOLENIA		A	5		3	1		1		2	3		15	
			B	41	4	4	3	2	6	1	9	7		77	
	W TYM W RAMACH BONU SZKOLENIOWEGO			A	2		2				1			5	
		B	18	1	2	2	2	1		1	2		29		
ROZPOCZĘCIA STAŻU		A	54	3	11	8	2	8	5	12	4		107		
		B	204	22	29	56	9	26	25	67	27		465		
W TYM W RAMACH BONU STAŻOWEGO			A	2			2						4		
			B	43	4	4	16	4	4	2	16	7		100	
ROZPOCZĘCIA REALIZACJI INDYWIDUALNEGO PROGRAMU ZATRUDNIENIA LUB PODPISANIA KONTRAKTU SOCJALNEGO		A													
		B													
ROZPOCZĘCIE PRAC SPOŁECZNIE UŻYTECZNYCH		A													
		B	2			2	1	1	1	1	3		11		
ODMOWA BEZ UZASADNIONEJ PRZYCZYNNY PRZYJĘCIA PROPOZYCJI ODPOWIEDNIEJ PRACY LUB INNEJ		A	11		1	4	1				2	1	20		
		B	85	1	7	15	2	13	3	15	4		145		
NIEPOTWIERDZENIA GOTOWOŚCI DO PRACY		A	49	4	9	10	7	6	12	12	9		118		
		B	592	52	70	84	32	80	73	132	82		1 197		
DOBROWOLNEJ REZYGNACJI ZE STATUSU BEZROBOTNEGO		A	6	2	1	5	2	1	2				19		
		B	53	8	6	15	8	14	4	22	6		136		

Tabela nr 6a

ROZLICZENIE "NAPŁYWU - ODPLYWU" BEZROBOTNYCH W SZCZEGÓLNEJ SYTUACJI NA RYNKU PRACY - W TYM DO 25 ROKU ŻYCIA - W MIESIĄCU WRZEŚNIU 2015R.

WYSZCZEGÓLNIENIE		JEDNOSTKA									RAZEM	
		Piła	Białośliwie	Kaczory	Łobżenica	Miasteczko Krajeńskie	Szydłowo	Ujście	Wyrzysk	Wysoka		
A) WRZESIEŃ 2015R. B) NARASTAJĄCO OD POCZĄTKU ROKU												
NAPŁYW BEZROBOTNYCH W SZCZEGÓLNEJ SYTUACJI NA RYNKU PRACY												
Z TEGO	BEZROBOTNI ZAREJESTROWANI	A	105	13	16	41	9	29	11	48	26	298
		B	740	94	98	183	51	128	79	260	134	1 767
	PO RAZ PIERWSZY	A	51	6	6	20	6	12	8	26	15	150
		B	237	31	34	66	20	50	31	74	45	588
	PO RAZ KOLEJNY	A	54	7	10	21	3	17	3	22	11	148
		B	503	63	64	117	31	78	48	186	89	1 179
ODPLYW BEZROBOTNYCH W SZCZEGÓLNEJ SYTUACJI NA RYNKU PRACY												
Z TEGO	WYŁĄCZENI Z EWIDENCJI OGÓŁEM	A	104	12	24	24	9	16	11	36	18	254
		B	821	93	115	205	49	126	99	284	135	1 927
Z TEGO Z PRZYCZYŃ												
Z TEGO	PODJĘCIA PRACY	A	23	3	6	4	1	3	2	17	6	65
		B	260	26	35	71	13	45	40	109	43	642
Z TEGO	NIESUBSYDIOWANEJ	A	21	3	6	4	1		2	16	6	59
		B	223	24	35	63	12	37	37	100	41	572
Z TEGO	W TYM	PODJĘCIE DZIAŁALNOŚCI GOSPODARCZEJ	A			1		2				4
		B	1									
Z TEGO	PRACY SEZONOWEJ	A										
		B										
Z TEGO	SUBSYDIOWANEJ	A	2					3		1		6
		B	37	2		8	1	8	3	9	2	70
Z TEGO	PRAC INTERWENCYJNYCH	A	1									1
		B	10			3				1		14
Z TEGO	ROBÓT PUBLICZNYCH	A				1						2
		B	1									
Z TEGO	PODJĘCIE DZIAŁALNOŚCI GOSPODARCZEJ	A	1									1
		B	7			1		2		3		13
Z TEGO	W TYM W RAMACH BONU NA ZASIEDLENIE	A										
		B	2					1				3
Z TEGO	PODJĘCIE PRACY W RAMACH REFUNDACJI KOSZTÓW ZATRUDNIENIA BEZROBOTNEGO	A						2				2
		B	16	1		1	1	5	3	2	2	31
Z TEGO	INNE	A						1				1
		B	1					1		1		3
Z TEGO	ROZPOCZĘCIA SZKOLENIA	A	2		2	1		1		2	3	11
		B	19	3	3	4	1	3	1	4	5	43
Z TEGO	W TYM W RAMACH BONU SZKOLENIOWEGO	A			2					1		3
		B	11	2	2	3	1			1	6	26
Z TEGO	ROZPOCZĘCIA STAŻU	A	33	2	9	8	1	7	2	8	4	74
		B	126	19	23	40	7	16	13	50	20	315
Z TEGO	W TYM W RAMACH BONU STAŻOWEGO	A	1			2						3
		B	23	3	4	10	3	3		13	2	61
Z TEGO	ROZPOCZĘCIA REALIZACJI INDYWIDUALNEGO PROGRAMU ZATRUDNIENIA LUB PODPISANIA KONTRAKTU SOCJALNEGO	A										
		B										
Z TEGO	ROZPOCZĘCIE PRAC SPOŁECZNIE UŻYTECZNYCH	A										
		B				1	1	1				3
Z TEGO	ODMOWA BEZ UZASADNIONEJ PRZYCZYNY PRZYJĘCIA PROPOZYCJI ODPOWIEDNIEJ PRACY LUB INNEJ FORMY POMOCY, W TYM W RAMACH PAI	A	6		1	3	1			2	1	14
		B	48	1	3	11	3	7	2	12	4	91
Z TEGO	NIEPOTWIERDZENIA GOTOWOŚCI DO PRACY	A	37	5	5	5	6	5	6	7	4	80
		B	341	37	46	46	20	51	40	93	55	729
Z TEGO	DOBROWOLNEJ REZYGNACJI ZE STATUSU BEZROBOTNEGO	A	3	2	1	3			1			10
		B	23	6	4	25	4	2	3	15	2	84

Tabela nr 6b

ROZLICZENIE "NAPŁYWU - ODPIYU" BEZROBOTNYCH W SZCZEGÓLNEJ SYTUACJI NA RYNKU PRACY - POWYŻEJ 50 ROKU ŻYCIA - W MIESIĄCU WRZEŚNIU 2015R.

WYSZCZEGÓLNIENIE		JEDNOSTKA									RAZEM	
		Piła	Białośliwie	Kaczory	Łobżenica	Miasteczko Krajeńskie	Szydłowo	Ujście	Wyrzysk	Wysoka		
A) WRZESIEŃ 2015R.												
B) NARASTAJĄCO OD POCZĄTKU ROKU												
NAPLYW BEZROBOTNYCH W SZCZEGÓLNEJ SYTUACJI NA RYNKU PRACY												
Z TEGO	BEZROBOTNI ZAREJESTROWANI	A	59	2	4	19	6	13	4	12	2	121
		B	759	44	61	87	23	101	66	129	47	1 317
	PO RAZ PIERWSZY	A	9			2	1	1	1	1		15
		B	100	5	5	10	2	9	9	17	9	166
	PO RAZ KOLEJNY	A	50	2	4	17	5	12	3	11	2	106
		B	659	39	56	77	21	92	57	112	38	1 151
ODPIYW BEZROBOTNYCH W SZCZEGÓLNEJ SYTUACJI NA RYNKU PRACY												
WYŁĄCZENI Z EWIDENCJI OGÓŁEM		A	116	7	7	12		11	9	24	11	197
		B	862	49	81	92	21	120	90	150	71	1 536
Z TEGO Z PRZYCZYN												
Z TEGO Z PRZYCZYN	PODJĘCIA PRACY	A	48	2	6	6		9	7	8	5	91
		B	306	13	27	31	7	60	32	57	26	559
	NIESUBSYDIOWANEJ	A	36	2	4	3		8	6	8	4	71
		B	257	12	19	19	5	49	26	39	20	446
	W TYM W TYM	PODJĘCIE DZIAŁALNOŚCI GOSPODARCZEJ	A	1						1		2
		B	9			1				4		14
	PRACY SEZONOWEJ	A										
		B										
	SUBSYDIOWANEJ	A	12		2	3		1	1		1	20
		B	49	1	8	12	2	11	6	18	6	113
	PRAC INTERWENCYJNYCH	A	1									1
		B	5					1				6
	ROBÓT PUBLICZNYCH	A	6		2	3		1	1			13
		B	14	1	7	7	1	4	4	9	5	52
	PODJĘCIE DZIAŁALNOŚCI GOSPODARCZEJ	A										
		B	4					2		2		8
	W TYM W RAMACH BONU NA ZASIEDLENIE	A										
		B										
	PODJĘCIE PRACY W RAMACH REFUNDACJI KOSZTÓW ZATRUDNIENIA BEZROBOTNEGO	A	4									4
		B	20		1	3		4	2	3		33
	INNE	A	1									1
		B	6			2						8
	ROZPOCZĘCIA SZKOLENIA	A				1						1
		B	37	3	7	7	1	8	3	8	4	78
	W TYM W RAMACH BONU SZKOLENIOWEGO	A										
		B										
	ROZPOCZĘCIA STAŻU	A	6	2	1	2		2		3	1	17
B		29	6	2	8	1	4	2	11	1	64	
W TYM W RAMACH BONU STAŻOWEGO	A											
	B											
ROZPOCZĘCIA REALIZACJI INDYWIDUALNEGO PROGRAMU ZATRUDNIENIA LUB PODPISANIA KONTRAKTU SOCJALNEGO	A											
	B											
ROZPOCZĘCIE PRAC SPOŁECZNIE UŻYTECZNYCH	A	2									2	
	B	10	7	10	10	1	20	23	1	14	96	
ODMOWA BEZ UZASADNIONEJ PRZYCZYNY PRZYJĘCIA PROPOZYCJI ODPOWIEDNIEJ PRACY LUB INNEJ FORMY POMOCY, W TYM W RAMACH PAI	A	6							1		7	
	B	26		3	2		5	1	1		38	
NIEPOTWIERDZENIA GOTOWOŚCI DO PRACY	A	42	2		3			2	10	4	63	
	B	331	12	28	30	9	13	19	47	20	509	
DOBROWOLNEJ REZYGNACJI ZE STATUSU BEZROBOTNEGO	A	8	1						1	1	11	
	B	40	3		1		5	2	9	3	63	

ROZLICZENIE "NAPŁYWU - ODPŁYWU" BEZROBOTNYCH W SZCZEGÓLNEJ SYTUACJI NA RYNKU PRACY - DŁUGOTRWALE BEZROBOTNI - W MIESIĄCU WRZEŚNIU 2015R.

WYSZCZEGÓLNIENIE		JEDNOSTKA									RAZEM			
		Piła	Białośliwie	Kaczory	Łobżenica	Miasteczko Krajeńskie	Szydłowo	Ujście	Wyrzysk	Wysoka				
A) WRZESIEŃ 2015R.														
B) NARASTAJĄCO OD POZĄTKU ROKU														
NAPŁYW BEZROBOTNYCH W SZCZEGÓLNEJ SYTUACJI NA RYNKU PRACY														
BEZROBOTNI ZAREJESTROWANI		A	111	11	9	36	3	18	8	20	13	229		
		B	1 089	80	92	193	38	183	95	244	96	2 110		
Z TEGO	PO RAZ PIERWSZY	A												
		B												
	PO RAZ KOLEJNY	A	111	11	9	36	3	18	8	20	13	229		
		B	1 089	80	92	193	38	183	95	244	96	2 110		
ODPŁYW BEZROBOTNYCH W SZCZEGÓLNEJ SYTUACJI NA RYNKU PRACY														
WYŁĄCZENI Z EWIDENCJI OGÓŁEM		A	203	15	20	30	7	32	7	33	13	360		
		B	1 409	98	138	221	50	239	144	314	130	2 743		
Z TEGO Z PRZYCZYŃ														
Z TEGO Z PRZYCZYŃ	PODJĘCIA PRACY		A	79	5	10	12	1	15	5	9	5	141	
			B	450	27	33	69	17	88	48	106	32	870	
		NIESUBSYDIOWANEJ		A	66	5	8	9	1	13	4	8	5	119
				B	379	24	26	56	14	75	41	94	26	735
		W TYM	PODJĘCIE DZIAŁALNOŚCI GOSPODARCZEJ	A			1							1
			B	10		1			3	1	2			17
		PRACY SEZONOWEJ	A											
			B											
		SUBSYDIOWANEJ		A	13		2	3		2	1	1		22
				B	71	3	7	13	3	13	7	12	6	135
		PRAC INTERWENCYJNYCH	A	1			1							2
			B	8			1		2				2	13
		ROBÓT PUBLICZNYCH	A	5		2	2		1	1	1			12
			B	22	1	7	6	3	4	4	7	4		58
		PODJĘCIA DZIAŁALNOŚCI GOSPODARCZEJ	A						1					1
			B	3			2		3		1			9
		W TYM W RAMACH BONU NA ZASIEDLENIE	A											
			B											
		PODJĘCIA PRACY W RAMACH REFUNDACJI KOSZTÓW ZATRUDNIENIA BEZROBOTNEGO	A	6										6
			B	32	2		3		4	3	2			46
		INNE	A	1										1
			B	6										6
		ROZPOCZĘCIA SZKOLENIA		A	3									3
				B	78	7	5	13	2	12	7	17	6	147
		W TYM W RAMACH BONU SZKOLENIOWEGO		A	1									1
				B	5					1				6
		ROZPOCZĘCIA STAŻU		A	22	4	3	7	4	5	2	11	2	60
		B	106	13	10	34	10	16	14	38	10	251		
	W TYM W RAMACH BONU STAŻOWEGO		A	1			1						2	
			B	5	1		5	2	1		1	2	17	
	ROZPOCZĘCIA REALIZACJI INDYWIDUALNEGO PROGRAMU ZATRUDNIENIA LUB PODPISANIA KONTRAKTU SOCJALNEGO		A											
			B											
	ROZPOCZĘCIE PRAC SPOŁECZNIE UŻYTECZNYCH		A	5									5	
			B	22	6	11	15	2	26	40	2	28	152	
	ODMOWA BEZ UZASADNIONEJ PRZYCZYNY PRZYJĘCIA PROPOZYCJI ODPOWIEDNIEJ PRACY LUB INNEJ FORMY POMOCY, W TYM W RAMACH PAI		A	16	1	1			1		1		20	
			B	81	2	5	7	1	13	2	9	2	122	
	NIEPOTWIERDZENIA GOTOWOŚCI DO PRACY		A	61	3	6	9	1	8		9	6	103	
			B	543	28	66	65	11	49	22	109	39	932	
	DOBROWOLNEJ REZYGNACJI ZE STATUSU BEZROBOTNEGO		A	11	2		2	1	2		1		19	
			B	66	11	4	15	5	25	3	22	4	155	

Tabela nr 7

WOLNE MIEJSCA PRACY I MIEJSCA AKTYWIZACJI ZAWODOWEJ

Wyszczególnienie		Zgłoszone w miesiącu sprawozdawczym				W końcu miesiąca sprawozdawczego			
		razem	z rubr. 1 dotyczące pracy			razem	w tym niewykorzystane dłużej niż 1 miesiąc		
			subsydiowanej	z sektora publicznego	sezonowej				
		1	2	3	4	5	6		
OGÓŁEM		01	606	169	80	229	416	59	
z ogółem	zatrudnienie lub inna praca zarobkowa	02	470	33	25	229	398	59	
	miejsca aktywizacji zawodowej	03	136	136	55	X	18	0	
	z tego	staże	04	129	129	48	X	17	0
		przygotowanie zawodowe dorośli	05	0	0	0	X	0	0
		prace społecznie użyteczne	06	7	7	7	X	1	0
	dla niepełnosprawnych	07	12	8	0	3	8	0	
	dla osób w okresie do 12 miesięcy od dnia ukończenia nauki	08	37	37	11	0	0	0	

Tabela nr 8

ZGŁOSZENIA ZWOLNIEŃ I ZWOLNIENIA GRUPOWE, ZWOLNIENIA MONITOROWANE*

WYSZCZEGÓLNIENIE <i>na koniec m-ca sprawozdawczego</i>		W MIESIĄCU				NA KONIEC MIESIĄCA			
		Z SEKTORA PUBLICZNEGO		Z SEKTORA PRYWATNEGO		Z SEKTORA PUBLICZNEGO		Z SEKTORA PRYWATNEGO	
		ZAKŁADY	OSOBY	ZAKŁADY	OSOBY	ZAKŁADY	OSOBY	ZAKŁADY	OSOBY
		1	2	3	4	5	6	7	8
zgłoszenia zwolnień grupowych	1	0	0	0	0	0	0	1	8
zwolnienia grupowe	2	0	0	0	0	X	X	X	X
zwolnienia monitorowane	3	0	0	0	0	X	X	X	X

* ujmuje się wyłącznie zgłoszenia dot. zwolnień pracowników zameldowanych na terenie powiatu piłskiego

Tabela 9

Bezrobotni według czasu pozostawania bez pracy, wieku, poziomu wykształcenia i stażu pracy Stan w końcu WRZEŚNIA 2015 r.

1. Bezrobotni ogółem

Wyszczególnienie		Liczba bezrobotnych razem	z tego według czasu pozostawania bez pracy						Liczba bezrobotnych kobiet razem	z tego według czasu pozostawania bez pracy						
			w miesiącach							w miesiącach						
			do 1	1-3	3-6	6-12	12-24	pow. 24		do 1	1-3	3-6	6-12	12-24	pow. 24	
		1	2	3	4	5	6	7	8	9	10	11	12	13	14	
Czas pozostawania bez pracy w miesiącach	do 1	01	738	738						380	380					
	1-3	02	624		624					363		363				
	3-6	03	561			561				326			326			
	6-12	04	917				917			525				525		
	12-24	05	651					651		391					391	
	pow. 24	06	687						687	431						431
Wiek	18-24	07	565	232	107	45	85	64	32	377	122	68	32	69	57	29
	25-34	08	1047	208	176	137	226	155	145	726	115	114	100	152	125	120
	35-44	09	928	130	139	129	213	157	160	546	63	85	69	125	95	109
	45-54	10	827	102	118	125	200	133	149	439	52	65	68	105	63	86
	55-59	11	576	50	55	92	138	97	144	295	25	25	52	67	47	79
	60-64 lata	12	235	16	29	33	55	45	57	33	3	6	5	7	4	8
Wykształcenie	wyższe	13	456	89	93	61	104	61	48	318	65	74	47	62	42	28
	policealne i średnie zawodowe	14	1002	169	171	141	200	168	153	674	92	117	100	141	115	109
	średnie ogólnokształcące	15	323	80	57	39	62	47	38	241	58	36	31	44	41	31
	zasadnicze zawodowe	16	1240	205	158	165	295	198	219	591	89	72	77	138	95	120
	gimnazjalne i poniżej	17	1157	195	145	155	256	177	229	592	76	64	71	140	98	143
Staż pracy ogółem	do 1 roku	18	582	135	94	61	124	76	92	384	84	63	42	74	57	64
	1-5	19	877	197	127	99	194	126	134	563	104	77	62	140	83	97
	5-10	20	631	93	111	103	138	100	86	385	42	67	65	89	63	59
	10-20	21	746	103	106	105	184	125	123	396	55	60	56	87	65	73
	20-30	22	536	44	72	86	127	93	114	240	20	29	41	58	42	50
	30 i więcej	23	248	25	31	58	57	44	33	92	10	17	23	21	11	10
	bez stażu	24	558	141	83	49	93	87	105	356	65	50	37	56	70	78
Ogółem	25	4178	738	624	561	917	651	687	2416	380	363	326	525	391	431	