

# **POWIATOWY URZĄD PRACY W PIŁE**

---

**BIULETYN INFORMACYJNY**

**ZA PAŹDZIERNIK 2015 R.**

---

**PIŁA, LISTOPAD 2015 R.**

**Dane statystyczne zawarte w niniejszej informacji zamieszczone są na stronie internetowej:**

**<http://pila.praca.gov.pl>**

## 1. Zmiany w stanie i strukturze bezrobocia

W Powiatowym Urzędzie Pracy w Pile na koniec października 2015 roku zarejestrowanych było 4.161 osób bezrobotnych, w tym 2.359 kobiet. W porównaniu z poprzednim miesiącem bezrobocie w powiecie pilskim spadło o 17 osób, tj. o 0,4%, natomiast w odniesieniu do końca października 2014 r. było niższe o 1.143 osoby, tj. o 21,5%.

W stosunku do września 2015 r., nastąpił spadek liczby osób bezrobotnych w 6 jednostkach administracyjnych powiatu, tj.:

1. gm. Szydłowo – o 16 osób, tj. o 5,1%,
2. mig. Łobżenica – o 9 osób, tj. o 2,6%,
3. mig. Ujście – o 4 osoby, tj. o 1,9%,
4. mig. Wyrzysk – o 8 osób, tj. o 1,5%,
5. gm. Miasteczko Krajeńskie – o 1 osoba, tj. o 1,1%,
6. gm. Kaczory – o 2 osoby, tj. o 1,0%.

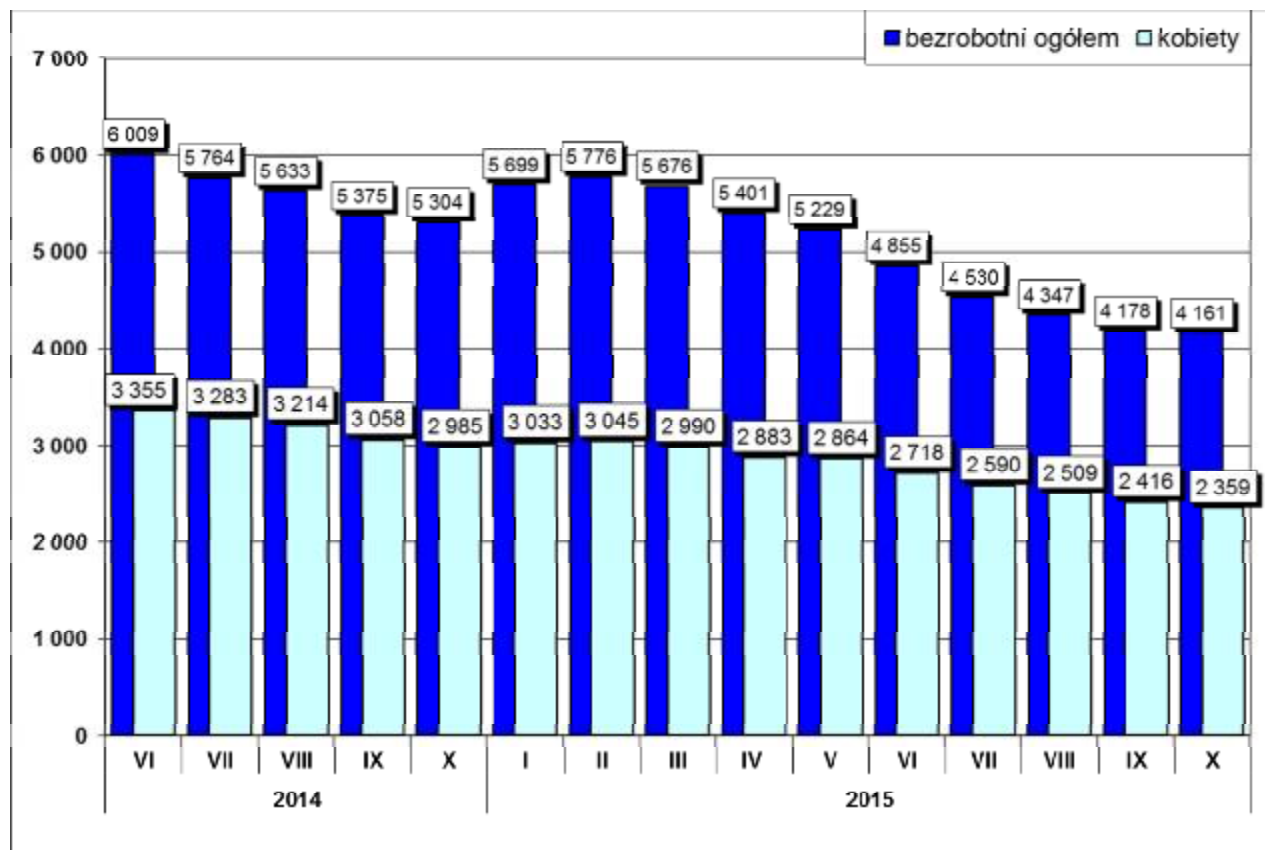
W 3 jednostkach administracyjnych nastąpił wzrost osób bezrobotnych, tj.

1. mig. Wysoka – o 9 osób, tj. o 4,5%,
2. mig. Piła – o 13 osób, tj. o 0,6%,
3. gm. Białosłowie – o 1 osoba, tj. o 0,6%.

W poniższej tabeli przedstawiono zmianę liczby osób bezrobotnych oraz jej dynamikę w stosunku do poprzedniego miesiąca i analogicznego miesiąca w poprzednim roku.

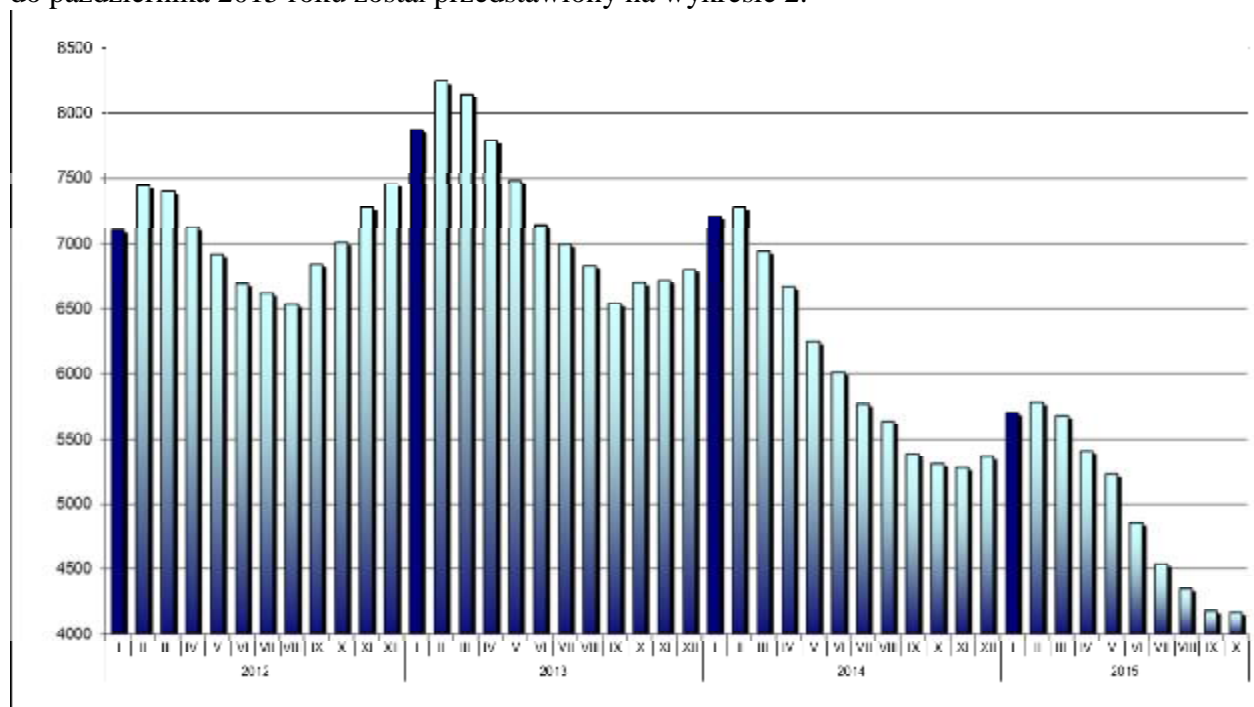
| Jednostka                   | Liczba zarejestrowanych osób bezrobotnych |               |               | Różnica                       |             |                               |             |
|-----------------------------|---|---------------|---------------|-------------------------------|-------------|-------------------------------|-------------|
|                             | 31.10.2015 r.                             | 30.09.2015 r. | 31.10.2014 r. | 31.10.2015 r. / 30.09.2015 r. |             | 31.10.2015 r. / 31.10.2014 r. |             |
|                             |   |               |               | w liczbach                    | dynamika    | w liczbach                    | Dynamika    |
| miasto Piła                 | 2154                                      | 2141          | 2855          | 13                            | 100,6       | -701                          | 75,4        |
| gmina Białosłowie           | 165                                       | 164           | 177           | 1                             | 100,6       | -12                           | 93,2        |
| gmina Kaczory               | 192                                       | 194           | 271           | -2                            | 99,0        | -79                           | 70,8        |
| miasto i gmina Łobżenica    | 331                                       | 340           | 339           | -9                            | 97,4        | -8                            | 97,6        |
| gmina Miasteczko Krajeńskie | 87  | 88            | 86            | -1                            | 98,9        | 1                             | 101,2       |
| gmina Szydłowo              | 295                                       | 311           | 427           | -16                           | 94,9        | -132                          | 69,1        |
| miasto i gmina Ujście       | 207                                       | 211           | 249           | -4                            | 98,1        | -42                           | 83,1        |
| miasto i gmina Wyrzysk      | 520                                       | 528           | 625           | -8                            | 98,5        | -105                          | 83,2        |
| miasto i gmina Wysoka       | 210                                       | 201           | 275           | 9                             | 104,5       | -65                           | 76,4        |
| <b>RAZEM powiat pilski</b>  | <b>4161</b>                               | <b>4178</b>   | <b>5304</b>   | <b>-17</b>                    | <b>99,6</b> | <b>-1143</b>                  | <b>78,5</b> |

Zmiany w poziomie bezrobocia zostały przedstawione na wykresie poniżej.



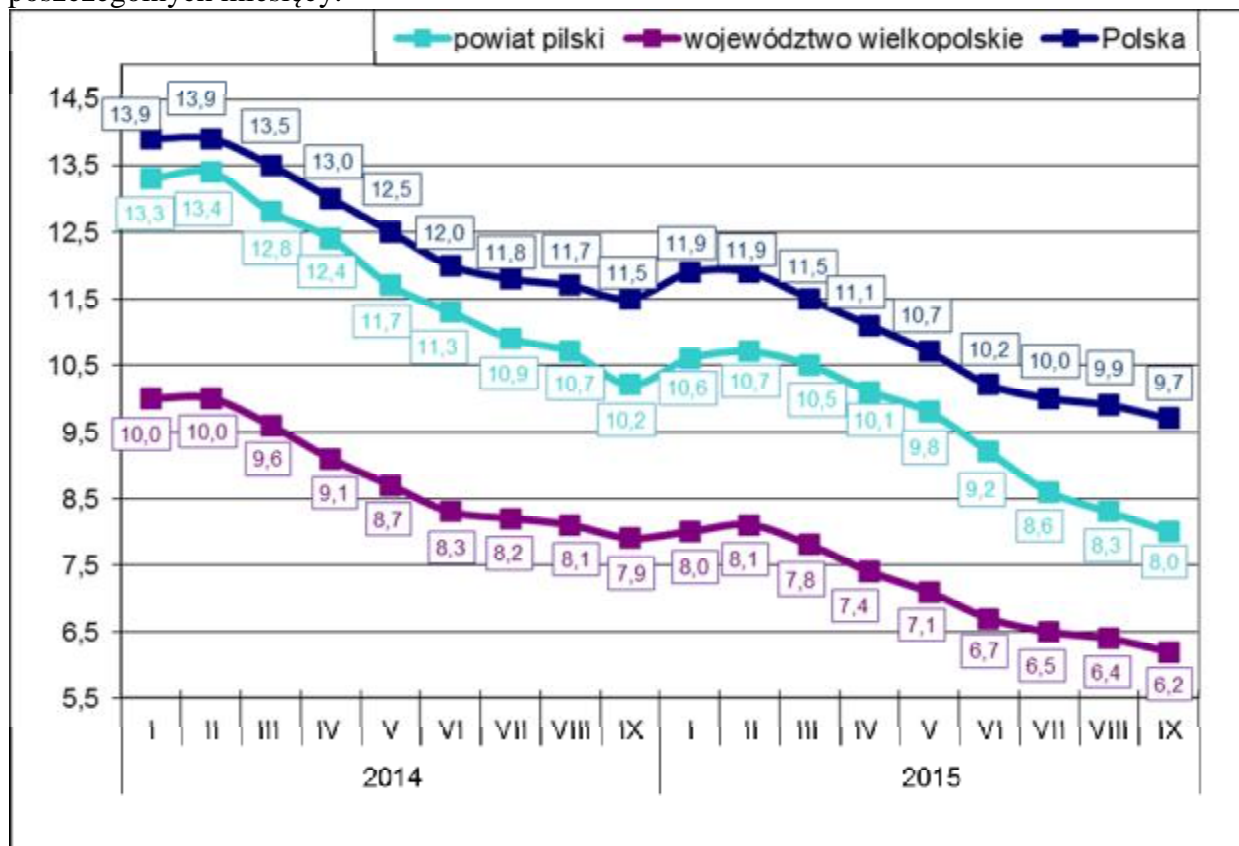
Wykres 1. Liczba zarejestrowanych osób bezrobotnych w powiecie pilskim (stan na koniec miesiąca)

Natomiast poziom bezrobocia w powiecie pilskim w okresie od stycznia 2012 roku do października 2015 roku został przedstawiony na wykresie 2.



Wykres 2. Poziom bezrobocia w powiecie pilskim w okresie od stycznia 2012 roku do października 2015 roku.

Stopa bezrobocia na koniec września 2015r. wyniosła w powiecie pilskim 8,0%, w województwie wielkopolskim 6,2% i w kraju 9,7%. Na wykresie poniżej przedstawiono stopę bezrobocia w powiecie pilskim, województwie wielkopolskim oraz w kraju na koniec poszczególnych miesięcy.



Wykres 3. Stopa bezrobocia w powiecie pilskim, województwie wielkopolskim i w kraju.

Stopa bezrobocia w powiecie pilskim na koniec września 2015r. w porównaniu z końcem sierpnia 2015r. spadła o 0,3 punktu procentowego. W kraju stopa bezrobocia spadła o 0,2 punktu procentowego, oraz w województwie Wielkopolskim spadła o 0,2 punktu procentowego.

Wskaźnik bezrobocia rejestrowanego na koniec października br. w powiecie pilskim ukształtował się na poziomie 4,7% (wg liczby bezrobotnych na koniec października 2015 roku i liczby ludności w wieku produkcyjnym wg stanu na koniec grudnia 2014 r. - najbardziej aktualne dane statystyczne). Ponadto w jednostkach administracyjnych powiatu pilskiego wskaźnik bezrobocia rejestrowanego wyniósł:

1. mig. Wyrzysk – 5,7%,
2. mig. Łobżenica – 5,3%,
3. gm. Białośliwie – 5,2%,
4. gm. Szydłowo – 5,1%,
5. mig. Wysoka – 4,8%,
6. m. Piła – 4,6%,
7. gm. Miasteczko Krajeńskie – 4,3%,
8. mig. Ujście – 3,9%,
9. gm. Kaczory – 3,7%.

W populacji osób bezrobotnych przeważały kobiety – ich liczba na koniec października 2015 r. wyniosła 2.359 osób, tj. 56,7% ogółu. W porównaniu z końcem października 2014 roku, liczba kobiet była niższa o 626 tj. o 21,0%.

Najwyższy odsetek bezrobotnych kobiet zanotowano w gminie Białośliwie – 67,3% oraz w mieście i gminie Łobżenica – 65,0%.

Najniższy odsetek bezrobotnych kobiet odnotowany został w mieście Piła – 53,1%, w mieście i gminie Ujście – 54,1%. W pozostałych gminach powiatu udział bezrobotnych kobiet do ogółu bezrobotnych wyniósł w mieście i gminie Wyrzysk – 63,5%, w mieście i gminie Wysoka – 58,6%, w gminie Miasteczko Krajeńskie – 57,5 %, w gminie Kaczory – 57,3%, w gminie Szydłowo – 55,9%.

W poszczególnych jednostkach administracyjnych powiatu liczba kobiet, które po urodzeniu dziecka nie podjęły zatrudnienia przedstawiała się następująco:

| Lp. | Gmina                 | Liczba kobiet zarejestrowanych na koniec 31.10.2015 r. | Liczba kobiet, które nie podjęły zatrudnienia po urodzeniu dziecka na koniec 31.10.2015 r. | % udział kobiet, które nie podjęły zatrudnienia (...) do zarejestrowanych kobiet |
|-----|-----------------------|--|--|--|
| 1.  | Piła                  | 1143   | 277  | 24,2   |
| 2.  | Białośliwie           | 111  | 25   | 22,5   |
| 3.  | Kaczory               | 110  | 30   | 27,3   |
| 4.  | Łobżenica             | 215  | 66   | 30,7   |
| 5.  | Miasteczko Krajeńskie | 50   | 9  | 18,0   |
| 6.  | Szydłowo              | 165  | 48   | 29,1   |
| 7.  | Ujście                | 112  | 21   | 18,8   |
| 8.  | Wyrzysk               | 330  | 82   | 24,8   |
| 9.  | Wysoka                | 123  | 31   | 25,2   |
|     | <b>Ogółem</b>         | <b>2359</b>  | <b>589</b>   | <b>25,0</b>  |

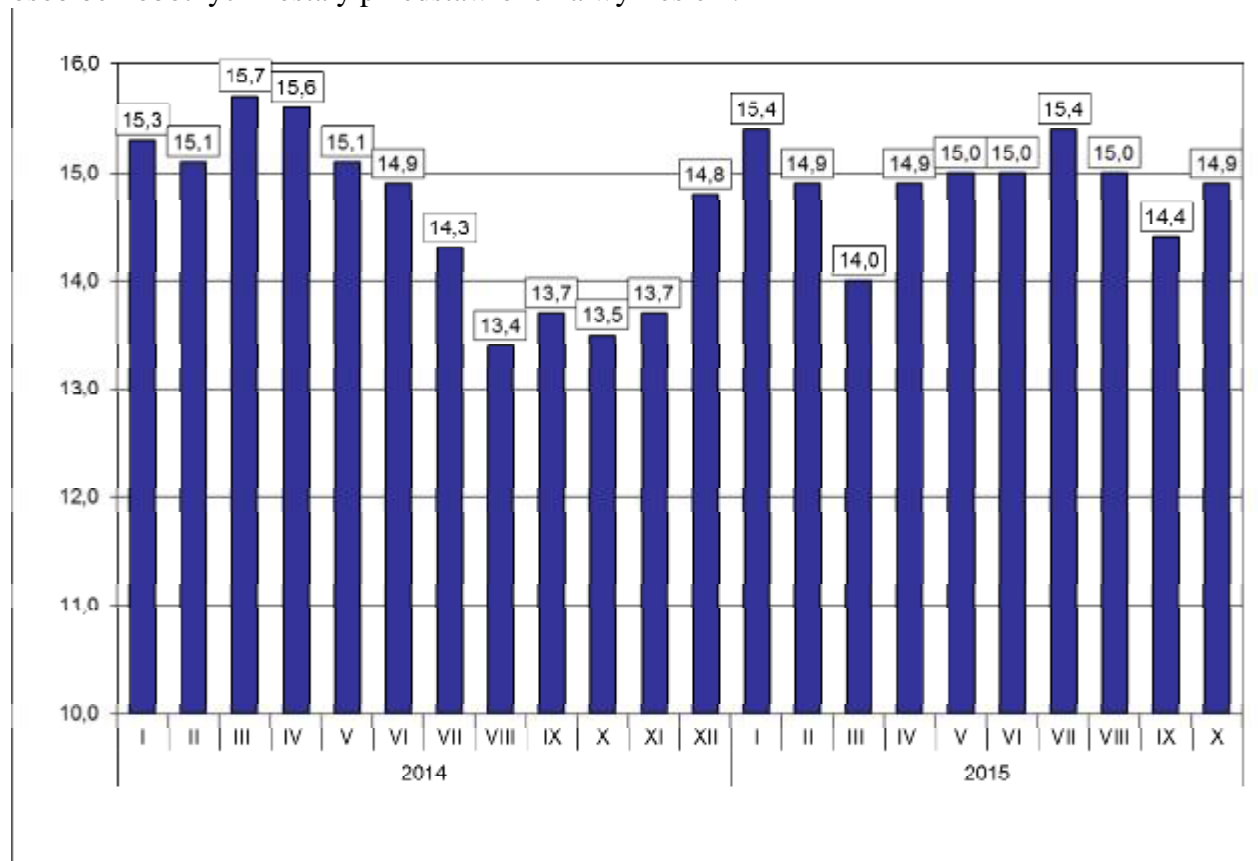
Na koniec października 2015 r. zarejestrowanych było 589 kobiet, które po urodzeniu dziecka nie podjęły zatrudnienia, tj. 25,0% ogółu zarejestrowanych kobiet.

Szczegółowe informacje dotyczące „napływu” i „odpływu” na terenie poszczególnych gmin powiatu pilskiego w październiku 2015 r. przedstawia poniższa tabela.

| Lp. | Gmina                 | Napływ                          |              |             | Odpływ                          |              |             |
|-----|-----------------------|---------------------------------|--------------|-------------|---------------------------------|--------------|-------------|
|     |                       | Liczba osób bezrobotnych ogółem | w tym kobiet | % udział    | Liczba osób bezrobotnych ogółem | w tym kobiet | % udział    |
| 1.  | Piła                  | 419                             | 211          | 50,4        | 406                             | 234          | 57,6        |
| 2.  | Białośliwie           | 31                              | 18           | 58,1        | 30                              | 15           | 50,0        |
| 3.  | Kaczory               | 35                              | 17           | 48,6        | 37                              | 18           | 48,6        |
| 4.  | Łobżenica             | 70                              | 41           | 58,6        | 79                              | 41           | 51,9        |
| 5.  | Miasteczko Krajeńskie | 14                              | 7            | 50,0        | 15                              | 11           | 73,3        |
| 6.  | Szydłowo              | 46                              | 19           | 41,3        | 62                              | 34           | 54,8        |
| 7.  | Ujście                | 40                              | 21           | 52,5        | 44                              | 27           | 61,4        |
| 8.  | Wyrzysk               | 90                              | 42           | 46,7        | 98                              | 53           | 54,1        |
| 9.  | Wysoka                | 43                              | 14           | 32,6        | 34                              | 14           | 41,2        |
|     | <b>Ogółem</b>         | <b>788</b>                      | <b>390</b>   | <b>49,5</b> | <b>805</b>                      | <b>447</b>   | <b>55,5</b> |

Na koniec października 2015 r. prawo do zasiłku dla bezrobotnych posiadało 620 osób, tj. 14,9% zarejestrowanych. W porównaniu do poprzedniego miesiąca wskaźnik ten wzrósł o 0,5 punktu procentowego natomiast w odniesieniu do końca października 2014 r. był on wyższy o 1,4 punktu procentowego.

Zmiany wysokości udziału osób z prawem do zasiłku w ogólnej liczbie zarejestrowanych osób bezrobotnych zostały przedstawione na wykresie 4.



Wykres 4. Udział osób z prawem do zasiłku w ogólnej liczbie zarejestrowanych osób bezrobotnych na koniec miesiąca.

W okresie analizowanego miesiąca w Powiatowym Urzędzie Pracy w Pile zarejestrowało się 788 osób, w tym 390 kobiet. W porównaniu z październikiem 2014r. „napływ” do bezrobocia był niższy o 179 osób, tj. o 18,5%.

Szczegółowe informacje dotyczące osób nowo zarejestrowanych z podziałem na poszczególne gminy powiatu pilskiego zostały przedstawione w tabeli 4 i 4a.

Spośród osób nowo zarejestrowanych 639 pracowało zawodowo przed nabyciem statusu bezrobotnego – stanowiły one 81,1% „napływu” do bezrobocia. Porównując z analogicznym okresem 2014 roku, udział osób poprzednio pracujących wśród nowo zarejestrowanych był niższy o 0,7 punktu procentowego.

Udział podstawowych grup bezrobotnych wśród osób nowo zarejestrowanych oraz wśród ogólnej liczby osób bezrobotnych na koniec października 2015 r. przedstawiał się następująco:

| Podstawowe grupy osób bezrobotnych                      | Udział wśród osób nowo zarejestrowanych w październiku 2015r. (%) | Udział wśród ogółu zarejestrowanych na koniec października 2015r. (%) |
|---|---|---|
| Kobiety   | 49,5  | 56,7  |
| osoby poprzednio pracujące                              | 81,1  | 86,2  |
| – w tym zwolnione z przyczyn dot. zakładu pracy         | 9,4   | 8,8   |
| osoby z prawem do zasiłku                               | 16,5  | 14,9  |
| osoby zamieszkałe na wsi                                | 35,5  | 36,6  |
| osoby w okresie do 12 miesięcy od dnia ukończenia nauki | 9,0   | 4,0   |
| bez kwalifikacji zawodowych                             | 27,9  | 26,0  |
| bez doświadczenia zawodowego                            | 26,8  | 20,1  |

Dokładne informacje o poszczególnych kategoriach zarejestrowanych osób – podane w liczbach bezwzględnych – przedstawiają tabele nr 1, 2 i 3.

Wśród osób, które zarejestrowały się w Urzędzie w październiku 2015r., 128 zarejestrowało się po raz pierwszy, a 660 po raz kolejny, co stanowiło odpowiednio: 16,2% i 83,8% spośród ogółu osób nowo zarejestrowanych. W analogicznym okresie 2014 roku wskaźniki te wyniosły odpowiednio: 17,3% oraz 82,7%. Ponadto 35,5% (280 osób) nowych rejestracji stanowili mieszkańcy wsi – o 1,5 punktu procentowego mniej aniżeli w 2014 roku.

Udziały osób bezrobotnych będących w szczególnej sytuacji na rynku pracy w ogólnej liczbie zarejestrowanych osób bezrobotnych oraz wśród osób nowo zarejestrowanych przedstawiono w tabeli poniżej.

| Wyszczególnienie   | Udział wśród osób nowo zarejestrowanych w październiku 2015r. (%) | Udział wśród ogółu zarejestrowanych na koniec października 2015r. (%) |
|--|---|---|
| do 30 roku życia   | 45,3  | 26,3  |
| – w tym do 25 roku życia   | 59,7  | 52,1  |
| długotrwale bezrobotne   | 34,3  | 48,9  |
| powyżej 50 roku życia  | 21,1  | 30,5  |
| posiadające co najmniej jedno dziecko do 6 roku życia                  | 12,8  | 16,0  |
| posiadające co najmniej jedno dziecko niepełnosprawne do 18 roku życia | 0,1   | 0,2   |
| Niepełnosprawni  | 7,5   | 12,5  |



Spośród osób zarejestrowanych na koniec października 2015r. profil pomocy ustalono dla 3.896 osób bezrobotnych. Najwięcej było osób z ustalonym II profilem – 2.490 osób, tj. 63,9% sprofilowanych. III profil pomocy ustalono dla 1.259 osób, tj. 32,3%, natomiast I profil pomocy ustalono jedynie dla 147 osób, tj. 3,8%.

Liczba bezrobotnych z ustalonym profilem pomocy w miesiącu sprawozdawczym i na koniec października 2015r. przedstawia tabela poniżej:

| Wyszczególnienie |            | Liczba wywiadów zakończonych ustaleniem profilu pomocy |         | Liczba bezrobotnych z ustalonym profilem pomocy |         |
|------------------|------------|--|---------|---|---------|
|                  |            | w okresie sprawozdawczym                               |         | w końcu miesiąca sprawozdawczego                |         |
|                  |            | razem  | kobiety | razem   | kobiety |
| Ogółem           |            | 627  | 311     | 3896  | 2242    |
| z tego           | profil I   | 68   | 32      | 147   | 75      |
|                  | profil II  | 464  | 224     | 2490  | 1429    |
|                  | profil III | 95   | 55      | 1259  | 738     |

W październiku 2015r. z ewidencji bezrobotnych Powiatowego Urzędu Pracy w Pile wyłączono 805 osób (w tym 447 kobiet) – o 233 osoby, tj. o 22,4% mniej aniżeli w październiku 2014 r. Najwięcej osób bezrobotnych wyłączono w mieście Pile – 406 osób. W pozostałych jednostkach administracyjnych powiatu wyłączono w: Wyrzysku – 98 osób, Łobżenicy – 79 osób, Szydłowie – 62 osoby, Ujściu – 44 osoby, Kaczorach – 37 osób, Wysokiej – 34 osoby Białośliwiu – 30 osób i Miasteczku Krajeńskim – 15 osób.

Szczegółowe informacje dotyczące osób wyłączonych z ewidencji Powiatowego Urzędu Pracy w Pile, w podziale na gminy, przedstawiono w tabeli nr 5, natomiast rozliczenie „napływu” i „odpływu” osób do 30 roku życia, w tym do 25 roku życia, powyżej 50 roku życia oraz osób długotrwale bezrobotnych, w podziale na gminy, przedstawiają tabele nr 6, 6a i 6b.

Spośród ogółu wyłączonych, najwięcej osób, bo 295 (36,6%) wyrejestrowano z powodu podjęcia pracy (w październiku 2014r. – 423 osoby, tj. 40,8%), z czego:

- pracę niesubsydiowaną – 253 osoby, tj. 31,4% ogółu wyłączonych,
- pracę subsydiowaną – 42 osoby, tj. 5,2% ogółu wyłączonych.

Pozostałe 510 osób (63,4%) wyłączono, m.in. z powodu:

- rozpoczęcia szkolenia – 5 osób, tj. 0,6%,  
w tym w ramach bonu szkoleniowego – 4 osoby, tj. 80,0%,
- rozpoczęcia stażu – 51 osób, tj. 6,3%,  
w tym w ramach bonu stażowego – 4 osoby, tj. 7,8%,
- niepotwierdzenia gotowości do podjęcia pracy – 346 osób, tj. 43,0%,
- odmowy bez uzasadnionej przyczyny przyjęcia propozycji odpowiedniej pracy lub innej formy pomocy – 28 osób, tj. 3,5%,
- dobrowolnej rezygnacji ze statusu bezrobotnego – 38 osób, tj. 4,7%,
- nabycia praw do świadczenia przedemerytalnego – 3 osoby, tj. 0,4%,
- nabycia praw emerytalnych lub rentowych – 1 osoba, tj. 0,1%,
- rozpoczęcia prac społecznie użytecznych – 17 osób, tj. 2,1%,  
w tym w ramach PAI – 16 osób, tj. 94,1%,
- podjęcie nauki – 7 osób, tj. 0,9%,
- innych – 14 osób, tj. 1,7% ogółu wyłączonych.

W październiku 2015r. aktywnymi formami przeciwdziałania bezrobociu objęto 111 osób.

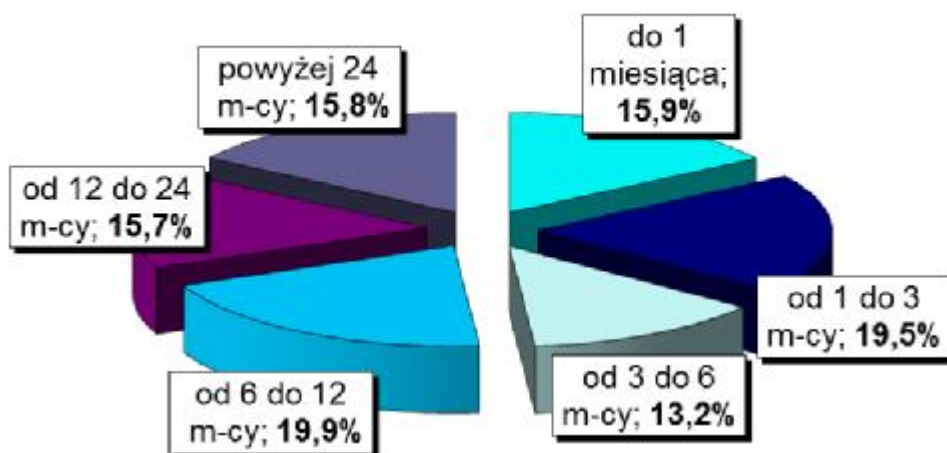
W okresie analizowanego miesiąca do Urzędu zgłoszono 652 wolne miejsca pracy i miejsca aktywizacji zawodowej, tj. o 7 mniej aniżeli w październiku 2014r. i o 46 więcej niż we wrześniu 2015 r. Spośród wszystkich wolnych miejsc pracy, 571 dotyczyło zatrudnienia lub innej pracy zarobkowej (w tym 37 – pracy subsydiowanej), a 81 dotyczyło miejsc aktywizacji zawodowej. 534 wolne miejsca pracy (81,9%) dotyczyły pracy niesubsydiowanej, a 118 (18,1%) pracy subsydiowanej. Ponadto 34 wolnych miejsc dotyczyło propozycji zatrudnienia/innej pracy zarobkowej lub aktywizacji zawodowej w sektorze publicznym. Spośród wolnych miejsc ogółem 28 skierowanych było dla osób niepełnosprawnych. Szczegółowe informacje dotyczące wolnych miejsc pracy i miejsc aktywizacji zawodowej zostały przedstawione w tabeli nr 7.

W październiku 2015 r. żaden zakład pracy nie zgłosił i nie dokonał zwolnienia pracowników z przyczyn niedotyczących pracowników.

Na koniec października 2015 roku w Powiatowym Urzędzie Pracy w Pile zarejestrowanych było 315 osób zwolnionych z przyczyn niedotyczących pracowników, tj. o 33 osoby (11,7%) więcej aniżeli na koniec października 2014r.

## 2. Charakterystyka populacji bezrobotnych

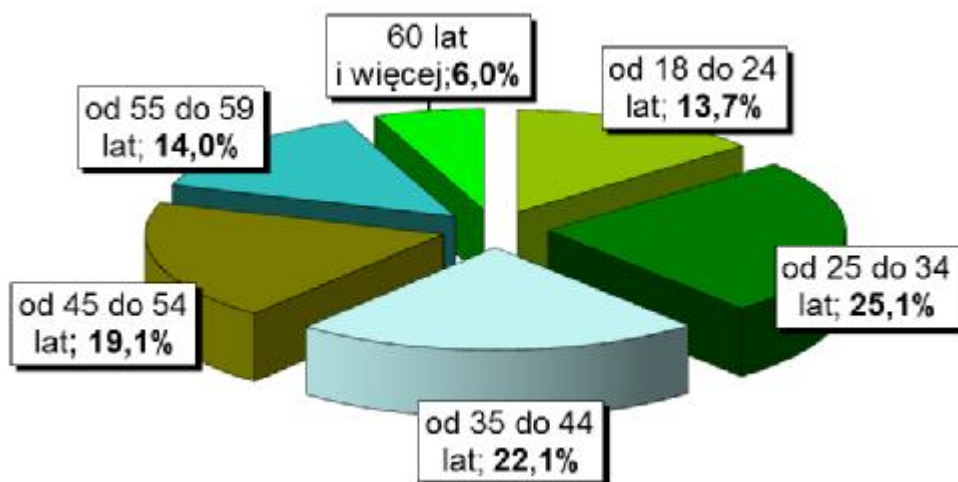
Analizując populację zarejestrowanych osób bezrobotnych pod względem czasu pozostawania bez pracy można zauważyć, że na koniec października br. najliczniejszą grupę stanowiły osoby pozostające bez pracy od 6 do 12 miesięcy – 827 osób, tj. 19,9% ogółu. Liczną była również grupa osób pozostających bez pracy od 1 do 3 miesięcy – 813 osób, tj. 19,5% oraz do 1 miesiąca – 660 osób, tj. 15,9%. Najmniej liczną grupę stanowiły osoby pozostające bez pracy od 3 do 6 miesięcy – 550 osób, tj. 13,2% ogółu. Na wykresie 5. przedstawiono strukturę osób bezrobotnych ze względu na czas pozostawania bez pracy.



Wykres 5. Struktura osób bezrobotnych według czasu pozostawania bez pracy – stan na koniec października 2015 r.

Biorąc pod uwagę wiek osób bezrobotnych należy wskazać, że najwięcej zarejestrowanych mieściło się w przedziale wiekowym od 25 do 34 roku życia – 1.046 osób, tj. 25,1% ogółu. Liczną była również grupa osób z przedziału od 35 do 44 lat – 921 osób, tj. 22,1% ogółu. Najmniej liczne grupy wiekowe stanowiły osoby od 18 do 24 roku życia – 570 osób, tj. 13,7% oraz od 60 lat i więcej – 250 osób, tj. 6,0% ogółu.

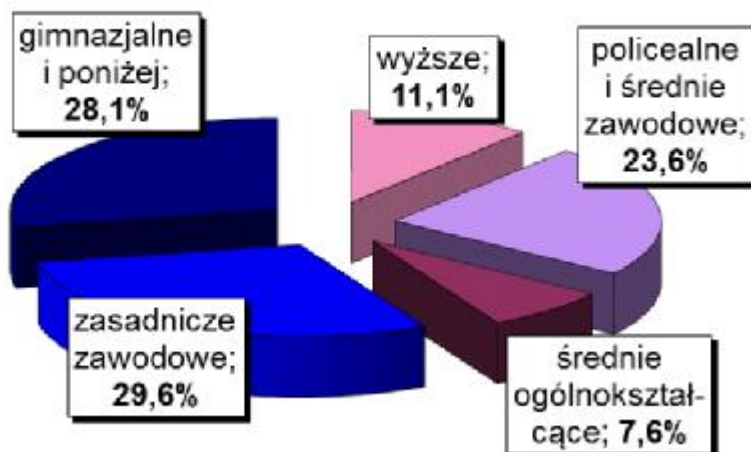
Na wykresie poniżej przedstawiono strukturę osób bezrobotnych ze względu na wiek.



Wykres 6. Struktura osób bezrobotnych według wieku – stan na koniec października 2015 r.

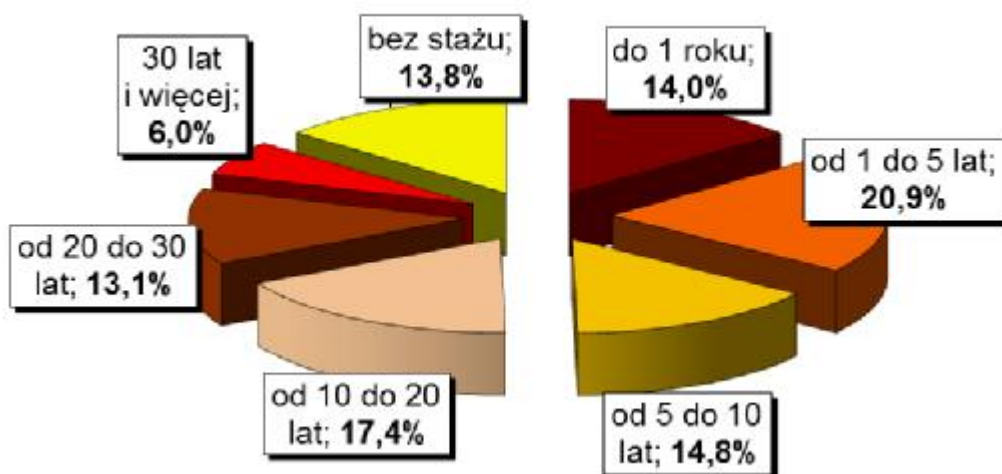
Charakteryzując osoby bezrobotne pod względem posiadanego wykształcenia należy podkreślić, że najlicniejsza była grupa osób posiadających wykształcenie zasadnicze zawodowe – 1.230 osób, tj. 29,6% ogółu. Bardzo liczna była również grupa osób z wykształceniem gimnazjalnym i poniżej – 1.170 osób, tj. 28,1% ogółu oraz z wykształceniem na poziomie policealnym i średnim zawodowym – 981 osób, tj. 23,6% ogółu. Wyższe wykształcenie posiadało 463 osoby, tj. 11,1% ogółu, natomiast najmniej osób posiadało wykształcenie średnie ogólnokształcące – 317 osób, tj. 7,6% ogółu.

Na poniższym wykresie została przedstawiona struktura osób bezrobotnych ze względu na posiadane wykształcenie.



Wykres 7. Struktura osób bezrobotnych według wykształcenia – stan na koniec października 2015 r.

Pod względem posiadanego stażu pracy, najliczniejszą grupę stanowiły osoby ze stażem od 1 do 5 lat – 868 osób, tj. 20,9% ogółu. Liczną była również grupa osób ze stażem od 10 do 20 lat – 726 osób, tj. 17,4% oraz od 5 do 10 lat – 614 osób, tj. 14,8% ogółu. Najmniej osób posiadało ponad 30 lat stażu pracy – 250 osób, tj. 6,0% ogółu. Na wykresie 8. przedstawiono strukturę osób bezrobotnych ze względu na staż pracy.



Wykres 8. Struktura osób bezrobotnych według stażu pracy – stan na koniec października 2015 r.

Szczegółowe dane dotyczące liczby osób bezrobotnych według czasu pozostawania bez pracy, wieku, poziomu wykształcenia oraz stażu pracy, przedstawiono w tabeli nr 9.

### 3. Działania Urzędu na powiatowym rynku pracy.

W październiku 2015r. doradcy zawodowi w Powiatowym Urzędzie Pracy świadczyli 388 usług, z tego:

- 385 dla osób bezrobotnych,
- 3 dla osób niezarejestrowanych.

#### Liczba wizyt osób korzystających z usług doradców zawodowych

| Lp. | Rodzaj usługi                    | Liczba wizyt osób: |                     |                     |
|-----|----------------------------------|--------------------|---------------------|---------------------|
|     |                                  | bezrobotnych       | poszukujących pracy | niezarejestrowanych |
| 1.  | rozmowa wstępna                  | 19                 | 0                   | 0                   |
| 2.  | porada indywidualna              | 313                | 0                   | 0                   |
| 3.  | indywidualna informacja zawodowa | 6                  | 0                   | 3                   |
| 4.  | grupowa informacja zawodowa      | 47                 | 0                   | 0                   |
| 5.  | porada grupowa                   | 0                  | 0                   | 0                   |

W miesiącu październiku 2015r. w ramach grupowej informacji zawodowej przeprowadzono 5 spotkań informacyjnych:

- 3 spotkania dla osób bezrobotnych do 29 roku życia, dotyczące udziału w projekcie „Aktywizacja osób młodych pozostających bez pracy w powiecie pilskim (I)” w ramach Programu Operacyjnego Wiedza Edukacja Rozwój,
- 1 spotkanie dla osób zainteresowanych podjęciem własnej działalności gospodarczej, na którym omówiono warunki ubiegania się o jednorazowe środki z PUP na uruchomienie własnej firmy,
- 1 spotkanie dla osób bezrobotnych do 30 roku życia, na którym omówiono podstawowe usługi PUP, pośrednictwo pracy, informację i poradnictwo zawodowe oraz organizację szkoleń zawodowych, a także instrumenty rynku pracy i instrumenty wspierające usługi rynku pracy. Zaprezentowano i omówiono instrumenty w zakresie możliwości ubiegania się o bon stażowy, szkoleniowy, zatrudnieniowy oraz bon na zasiedlenie.

Na spotkaniach udostępniono ulotki informacyjne PUP, wzory dokumentów aplikacyjnych i rozmowy kwalifikacyjnej, wykaz portali internetowych poświęconych ofertom pracy, kryteria i wnioski, plan szkoleń grupowych na 2015 rok a także aktualne oferty pracy.

W dniach 2-3 października 2015r. przedstawiciele Powiatowego Urzędu Pracy w Pile uczestniczyli w IV Pilskich Subregionalnych Targach Pracy i Kariery, zorganizowanych przez Urząd Miasta Piły i Inwest Park Spółka z o.o. w partnerstwie, m.in. z Powiatowym Urzędem Pracy w Pile. Pierwszy dzień Targów pt. „Targi edukacyjne” adresowany był przede wszystkim do młodzieży uczącej się oraz absolwentów szkół. Natomiast dzień drugi pt. „Targi pracy i kariery” skierowany był do wszystkich osób zainteresowanych wejściem na rynek pracy. Dużym uznaniem cieszył się „punkt pisania cv” dla osób aplikujących na oferty pracy w ramach portalu „Platforma pracy”.

W dniu 21 października 2015r. doradca zawodowy przeprowadził prelekcję wśród wychowanków Ośrodka Opiekuńczo Wychowawczego w Pile za zakresu przygotowania do wejścia na rynek pracy. W spotkaniu udział wzięło 7 wychowanków. Zgodnie z hasłem przewodnim tegorocznego OTK „Poznaj swojego doradcę kariery” celem inicjatywy było przedstawienie roli doradcy zawodowego w procesie reorientacji, a także zainspirowanie młodych ludzi do przyjęcia aktywnej postawy względem zaplanowania procesu poszukiwania pracy.

W październiku 2015r. nawiązano współpracę z 25 nowymi partnerami, w tym z 14 z inicjatywy pośredników pracy.

Pośrednicy pracy pozyskali wolne miejsca pracy na 177 stanowisk, z tego:

- od nowych partnerów na 38 stanowisk,
- od dotychczasowych partnerów na 139 stanowisk.

Ponadto partnerzy Urzędu zgłosili wolne miejsca pracy na 394 stanowiska, z tego:

- dotychczasowi partnerzy na 368 stanowisk,
- nowi partnerzy na 26 stanowisk.

Pośrednicy pracy zorganizowali giełdy pracy na stanowiska:

- pomoc kuchenna - na spotkanie zaproszono 12 osób, w spotkaniu uczestniczyło 12 osób. Pracodawca dokonał wyboru kandydata.
- pracownik produkcji - na spotkanie zaproszono 12 osób, w spotkaniu uczestniczyło 11 osób. Pracodawca zatrudnił 4 osoby.
- barman-kelner - na spotkanie zaproszono 9 osób, w spotkaniu uczestniczyło 8 osób. Trwa rekrutacja.

Ponadto zorganizowano spotkanie rekrutacyjne na 3 stanowiska sprzedawca w ramach oferty stażu. Na spotkanie zaproszono 6 osób. W spotkaniu uczestniczyło 6 osób. Nie dokonano wyboru kandydatów.

Dyrektor PUP w Pile uczestniczyła w posiedzeniu Zespołu Konsultacyjnego do Spraw Współpracy z Organizacjami Pozarządowymi Powiatu Pilskiego, na którym omówiono sprawozdanie z realizacji „Rocznego programu współpracy z organizacjami pozarządowymi oraz podmiotami, o których mowa w art.3 ust.3 ustawy o działalności pożytku publicznego i o wolontariacie na rok 2015” za I półrocze 2015 roku.

W związku z realizacją Partnerstwa na Rzecz Rozwoju Wielkopolskiego Rynku Pracy przedstawiciel Urzędu uczestniczył w konferencji nt. „Profilowanie usług dla osób bezrobotnych. Możliwości i ograniczenia wybranych grup bezrobotnych na wielkopolskim rynku pracy”, na którym omówiono, m.in. profilowanie usług dla osób bezrobotnych przez powiatowe urzędy pracy w praktyce, profilowanie usług dla osób bezrobotnych w zleceniu działań aktywizacyjnych, spółdzielnie socjalne jako przykład aktywizacji zawodowej osób zagrożonych wykluczeniem, możliwości i ograniczenia wybranych grup bezrobotnych na wielkopolskim rynku pracy.



DYREKTOR  
Powiatowego Urzędu Pracy w Pile  
Ewa Doma

Tabela nr 1

**STAN I STRUKTURA BEZROBOCIA NA KONIEC PAŹDZIERNIKA I W PAŹDZIERNIKU 2015 R.**

| Wyszczególnienie   |  | Bezrobotni zarejestrowani |         | Bezrobotni, którzy podjęli pracę |         | Bezrobotni zarejestrowani |         |                               |         |     |   |
|--|--|---------------------------|---------|----------------------------------|---------|---------------------------|---------|-------------------------------|---------|-----|---|
|  |  |                           |         |                                  |         | ogółem                    |         | w tym z prawem do zasiłku     |         |     |   |
|  |  |                           |         | w miesiącu sprawozdawczym        |         |                           |         | w końcu mies. sprawozdawczego |         |     |   |
|  |  | 0                         |         | 1                                | 2       | 3                         | 4       | 5                             | 6       | 7   | 8 |
|  |  | razem                     | kobiety | razem                            | kobiety | razem                     | kobiety | razem                         | kobiety |     |   |
| Ogółem (w. 02+04)  |  | 01                        | 788     | 390                              | 295     | 177                       | 4161    | 2359                          | 620     | 362 |   |
| z tego osoby   | poprzednio pracujące   | 02                        | 639     | 317                              | 263     | 160                       | 3588    | 2000                          | 620     | 362 |   |
|  | w tym zwolnione z przyczyn dotyczących zakładu pracy                   | 03                        | 60      | 28                               | 30      | 20                        | 315     | 177                           | 180     | 98  |   |
|  | dotychczas niepracujące  | 04                        | 149     | 73                               | 32      | 17                        | 573     | 359                           | 0       | 0   |   |
| Wybrane kategorie bezrobotnych (z ogółem)                    |  |                           |         |                                  |         |                           |         |                               |         |     |   |
| Zamieszkali na wsi   |  | 05                        | 280     | 134                              | 105     | 63                        | 1525    | 933                           | 215     | 117 |   |
| w tym posiadający gospodarstwo rolne                         |  | 06                        | 0       | 0                                | 0       | 0                         | 0       | 0                             | 0       | 0   |   |
| Osoby w okresie do 12 miesięcy od dnia ukończenia nauki      |  | 07                        | 71      | 42                               | 21      | 17                        | 165     | 102                           | 9       | 8   |   |
| Cudzoziemcy  |  | 08                        | 1       | 1                                | 0       | 0                         | 2       | 2                             | 1       | 1   |   |
| Bez kwalifikacji zawodowych                                  |  | 09                        | 220     | 115                              | 61      | 35                        | 1083    | 663                           | 104     | 76  |   |
| Bez doświadczenia zawodowego                                 |  | 10                        | 211     | 113                              | 58      | 36                        | 836     | 533                           | 3       | 2   |   |
| Kobiety, które nie podjęły zatrudnienia po urodzeniu dziecka |  | 11                        | 0       | 64                               | 0       | 19                        | 0       | 589                           | 0       | 30  |   |
| Osoby będące w szczególnej sytuacji                          |  | 12                        | 745     | 404                              | 228     | 137                       | 3523    | 2060                          | 466     | 275 |   |
| z wiersza 12   | do 30 roku życia   | 13                        | 357     | 200                              | 116     | 71                        | 1095    | 733                           | 98      | 75  |   |
|  | w tym do 25 roku życia   | 14                        | 213     | 124                              | 63      | 39                        | 570     | 385                           | 29      | 20  |   |
|  | długotrwale bezrobotne   | 15                        | 270     | 160                              | 96      | 60                        | 2035    | 1255                          | 4       | 4   |   |
|  | powyżej 50 roku życia  | 16                        | 166     | 66                               | 56      | 29                        | 1269    | 554                           | 286     | 136 |   |
|  | korzystające ze świadczeń z pomocy społecznej                          | 17                        | 0       | 0                                | 0       | 0                         | 0       | 0                             | 0       | 0   |   |
|  | posiadające co najmniej jedno dziecko do 6 roku życia                  | 18                        | 101     | 83                               | 33      | 25                        | 664     | 604                           | 102     | 91  |   |
|  | posiadające co najmniej jedno dziecko niepełnosprawne do 18 roku życia | 19                        | 1       | 0                                | 0       | 0                         | 8       | 7                             | 0       | 0   |   |
|  | niepełnosprawni  | 20                        | 59      | 24                               | 27      | 16                        | 520     | 244                           | 84      | 44  |   |

Tabela nr 2

## STAN I STRUKTURA BEZROBOCIA NA KONIEC PAŹDZIERNIKA I W PAŹDZIERNIKU 2015 R.

| Wyszczególnienie   |  | Ogółem   | Kobiety | Z ogółem zamieszkali na wsi |         | Z ogółem z prawem do zasiłku |         |     |  |
|--|--|--|---------|-----------------------------|---------|------------------------------|---------|-----|--|
|  |  |  |         | razem                       | kobiety | razem                        | kobiety |     |  |
| 0  |  | 1  | 2       | 3                           | 4       | 5                            | 6       |     |  |
| Bezrobotni według stanu w końcu miesiąca   |  | 21   | 4178    | 2416                        | 1543    | 966                          | 601     | 353 |  |
| Bezrobotni zarejestrowani w miesiącu   |  | 22   | 788     | 390                         | 280     | 134                          | 130     | 69  |  |
| z tego   | po raz pierwszy  | 23   | 128     | 58                          | 49      | 20                           | 24      | 15  |  |
|  | po raz kolejny   | 24   | 660     | 332                         | 231     | 114                          | 106     | 54  |  |
| z wiersza 22   | po pracach interwencyjnych   | 25   | 0       | 0                           | 0       | 0                            | 0       | 0   |  |
|  | po robotach publicznych  | 26   | 5       | 1                           | 4       | 1                            | 1       | 0   |  |
|  | po stażu   | 27   | 63      | 48                          | 18      | 13                           | 3       | 2   |  |
|  | po odbyciu przygotowania zawodowego  | 28   | 0       | 0                           | 0       | 0                            | 0       | 0   |  |
|  | po szkoleniu   | 29   | 18      | 11                          | 5       | 3                            | 0       | 0   |  |
|  | po pracach społecznie użytecznych  | 30   | 9       | 5                           | 9       | 5                            |         |     |  |
| Osoby wyłączone z ewidencji bezrobotnych w miesiącu sprawozdawczym (w.32+49+51+53+54+56 do 65) |  | 31   | 805     | 447                         | 298     | 167                          |         |     |  |
| z tego z przyczyn  | podjęcia pracy w miesiącu sprawozdawczym (w. 33+36)  | 32   | 295     | 177                         | 105     | 63                           |         |     |  |
|  | w tym  | niesubsydiowanej   | 33      | 253                         | 155     | 81                           | 49      |     |  |
|  |  | podjęcie działalności gospodarczej   | 34      | 9                           | 4       | 3                            | 2       |     |  |
|  |  | pracy sezonowej  | 35      | 0                           | 0       | 0                            | 0       |     |  |
|  | subsydiowanej (w.37+38+39+41 do 48)  | 36   | 42      | 22                          | 24      | 14                           |         |     |  |
|  | z tego   | prac interwencyjnych   | 37      | 2                           | 2       | 2                            | 2       |     |  |
|  |  | robót publicznych  | 38      | 3                           | 0       | 0                            | 0       |     |  |
|  |  | podjęcia działalności gospodarczej   | 39      | 16                          | 9       | 12                           | 5       |     |  |
|  |  | w tym w ramach bonu na zasiedlenie   | 40      | 0                           | 0       | 0                            | 0       |     |  |
|  |  | podjęcia pracy w ramach refundacji kosztów zatrudnienia bezrobotnego   | 41      | 16                          | 6       | 5                            | 2       |     |  |
|  |  | podjęcia pracy poza miejscem zamieszkania w ramach bonu na zasiedlenie   | 42      | 1                           | 1       | 1                            | 1       |     |  |
|  |  | podjęcia pracy w ramach bonu zatrudnieniowego  | 43      | 0                           | 0       | 0                            | 0       |     |  |
|  |  | podjęcia pracy w ramach świadczenia aktywizacyjnego  | 44      | 0                           | 0       | 0                            | 0       |     |  |
|  |  | podjęcia pracy w ramach grantu na telepracę  | 45      | 0                           | 0       | 0                            | 0       |     |  |
|  |  | podjęcia pracy w ramach refundacji składek na ubezpieczenia społeczne  | 46      | 0                           | 0       | 0                            | 0       |     |  |
|  |  | podjęcia pracy w ramach dofinansowania wynagrodzenia za zatrudnienie skierowanego bezrobotnego powyżej 50 roku życia | 47      | 0                           | 0       | 0                            | 0       |     |  |
|  |  | inne   | 48      | 4                           | 4       | 4                            | 4       |     |  |
|  |  | rozpoczęcia szkolenia  | 49      | 5                           | 1       | 3                            | 0       |     |  |
|  |  | w tym w ramach bonu szkoleniowego  | 50      | 4                           | 1       | 3                            | 0       |     |  |
|  | rozpoczęcia stażu  | 51   | 51      | 35                          | 22      | 12                           |         |     |  |
|  | w tym w ramach bonu stażowego  | 52   | 4       | 2                           | 3       | 2                            |         |     |  |
|  | rozpoczęcia przygotowania zawodowego dorosłych   | 53   | 0       | 0                           | 0       | 0                            |         |     |  |
|  | rozpoczęcia prac społecznie użytecznych  | 54   | 17      | 14                          | 14      | 11                           |         |     |  |
|  | w tym w ramach PAI   | 55   | 16      | 13                          | 14      | 11                           |         |     |  |
|  | skierowania do agencji zatrudnienia w ramach zlecenia działań aktywizacyjnych  | 56   | 0       | 0                           | 0       | 0                            |         |     |  |
|  | odmowy bez uzasadnionej przyczyny przyjęcia propozycji odpowiedniej pracy lub innej formy pomocy, w tym w ramach PAI | 57   | 28      | 13                          | 5       | 4                            |         |     |  |
|  | odmowy ustalenia profilu pomocy  | 58   | 0       | 0                           | 0       | 0                            |         |     |  |
|  | niepotwierdzenia gotowości do pracy  | 59   | 346     | 169                         | 120     | 57                           |         |     |  |
| dobrowolnej rezygnacji ze statusu bezrobotnego   | 60   | 38   | 26      | 18                          | 15      |                              |         |     |  |
| podjęcia nauki   | 61   | 7  | 4       | 3                           | 2       |                              |         |     |  |
| osiągnięcia wieku emerytalnego   | 62   | 0  | 0       | 0                           | 0       |                              |         |     |  |
| nabycia praw emerytalnych lub rentowych  | 63   | 1  | 1       | 0                           | 0       |                              |         |     |  |
| nabycia praw do świadczenia przedemerytalnego  | 64   | 3  | 3       | 0                           | 0       |                              |         |     |  |
| innych   | 65   | 14   | 4       | 8                           | 3       |                              |         |     |  |
| Bezrobotni według stanu w końcu miesiąca sprawozdawczego (w.21+22-31)                          |  | 66   | 4161    | 2359                        | 1525    | 933                          |         |     |  |
| w tym zarejestrowani po raz pierwszy   |  | 67   | 692     | 398                         | 279     | 170                          |         |     |  |



Tabela nr 3

## STAN I STRUKTURA BEZROBOCIA NA KONIEC PAŹDZIERNIKA I W PAŹDZIERNIKU 2015 R.

| Wyszczególnienie   |     | Do 30 roku życia |         | w tym do 25 roku życia |         | Powyżej 50 roku życia |         | Długotrwale bezrobotni |         |
|--|-----|------------------|---------|------------------------|---------|-----------------------|---------|------------------------|---------|
|  |     | razem            | kobiety | razem                  | kobiety | razem                 | kobiety | razem                  | kobiety |
| 0  |     | 1                | 2       | 3                      | 4       | 5                     | 6       | 7                      | 8       |
| Bezrobotni według stanu w końcu miesiąca poprzedzającego sprawozdanie  | 68  | 1075             | 728     | 565                    | 377     | 1257                  | 558     | 2052                   | 1271    |
| Bezrobotni zarejestrowani w miesiącu sprawozdawczym (w.70+71)  | 69  | 357              | 200     | 213                    | 124     | 166                   | 66      | 270                    | 160     |
| z tego   |     |                  |         |                        |         |                       |         |                        |         |
| po raz pierwszy  | 70  | 101              | 45      | 86                     | 36      | 15                    | 8       | 0                      | 0       |
| po raz kolejny   | 71  | 256              | 155     | 127                    | 88      | 151                   | 58      | 270                    | 160     |
| z wiersza 69   |     |                  |         |                        |         |                       |         |                        |         |
| po pracach interwencyjnych   | 72  | 0                | 0       | 0                      | 0       | 0                     | 0       | 0                      | 0       |
| po robotach publicznych  | 73  | 0                | 0       | 0                      | 0       | 5                     | 1       | 4                      | 1       |
| po stażu   | 74  | 44               | 35      | 29                     | 24      | 9                     | 4       | 23                     | 19      |
| po odbyciu przygotowania zawodowego dorosłych  | 75  | 0                | 0       | 0                      | 0       | 0                     | 0       | 0                      | 0       |
| po szkoleniu   | 76  | 9                | 5       | 4                      | 2       | 2                     | 1       | 9                      | 5       |
| po pracach społecznie użytecznych  | 77  | 0                | 0       | 0                      | 0       | 7                     | 4       | 8                      | 4       |
| Osoby wyłączone z ewidencji bezrobotnych w miesiącu sprawozdawczym (w.79+96+98+100+101+103 do 112)                   | 78  | 330              | 189     | 204                    | 113     | 154                   | 70      | 287                    | 176     |
| podjęcia pracy w mies. sprawozdawczym (w.80+83)  | 79  | 116              | 71      | 63                     | 39      | 56                    | 29      | 96                     | 60      |
| niesubsydiowanej   | 80  | 96               | 58      | 50                     | 31      | 49                    | 26      | 83                     | 54      |
| w tym  |     |                  |         |                        |         |                       |         |                        |         |
| podjęcie działalności gospodarczej   | 81  | 4                | 3       | 1                      | 1       | 2                     | 0       | 2                      | 0       |
| pracy sezonowej  | 82  | 0                | 0       | 0                      | 0       | 0                     | 0       | 0                      | 0       |
| subsydiowanej (w.84+85+86+88 do 95)  | 83  | 20               | 13      | 13                     | 8       | 7                     | 3       | 13                     | 6       |
| z tego   |     |                  |         |                        |         |                       |         |                        |         |
| prac interwencyjnych   | 84  | 2                | 2       | 2                      | 2       | 0                     | 0       | 0                      | 0       |
| robót publicznych  | 85  | 0                | 0       | 0                      | 0       | 2                     | 0       | 1                      | 0       |
| podjęcia działalności gospodarczej   | 86  | 10               | 6       | 4                      | 2       | 1                     | 1       | 4                      | 3       |
| w tym w ramach bonu na zasiedlenie   | 87  | 0                | 0       | 0                      | 0       | 0                     | 0       | 0                      | 0       |
| podjęcia pracy w ramach refundacji kosztów zatrudnienia bezrobotnego   | 88  | 7                | 4       | 7                      | 4       | 2                     | 0       | 6                      | 1       |
| podjęcia pracy poza miejscem zamieszkania w ramach bonu na zasiedlenie   | 89  | 1                | 1       | 0                      | 0       | 0                     | 0       | 0                      | 0       |
| z tego   |     |                  |         |                        |         |                       |         |                        |         |
| podjęcia pracy w ramach bonu zatrudnieniowego  | 90  | 0                | 0       | 0                      | 0       | 0                     | 0       | 0                      | 0       |
| podjęcia pracy w ramach świadczenia aktywizacyjnego  | 91  | 0                | 0       | 0                      | 0       | 0                     | 0       | 0                      | 0       |
| podjęcia pracy w ramach grantu na telepracę  | 92  | 0                | 0       | 0                      | 0       | 0                     | 0       | 0                      | 0       |
| podjęcia pracy w ramach refundacji składek na ubezpieczenia społeczne  | 93  | 0                | 0       | 0                      | 0       | 0                     | 0       | 0                      | 0       |
| podjęcia pracy w ramach dofinansowania wynagrodzenia za zatrudnienie skierowanego bezrobotnego powyżej 50 roku życia | 94  | 0                | 0       | 0                      | 0       | 0                     | 0       | 0                      | 0       |
| inne   | 95  | 0                | 0       | 0                      | 0       | 2                     | 2       | 2                      | 2       |
| z tego z przyczyn  |     |                  |         |                        |         |                       |         |                        |         |
| rozpoczęcia szkolenia  | 96  | 4                | 1       | 3                      | 0       | 0                     | 0       | 1                      | 0       |
| w tym w ramach bonu szkoleniowego  | 97  | 4                | 1       | 3                      | 0       | 0                     | 0       | 0                      | 0       |
| rozpoczęcia stażu  | 98  | 28               | 20      | 19                     | 14      | 6                     | 1       | 16                     | 14      |
| w tym w ramach bonu stażowego  | 99  | 4                | 2       | 2                      | 1       | 0                     | 0       | 0                      | 0       |
| rozpoczęcia przygotowania zawodowego dorosłych   | 100 | 0                | 0       | 0                      | 0       | 0                     | 0       | 0                      | 0       |
| rozpoczęcia prac społecznie użytecznych  | 101 | 0                | 0       | 0                      | 0       | 8                     | 5       | 14                     | 11      |
| w tym w ramach PAI   | 102 | 0                | 0       | 0                      | 0       | 8                     | 5       | 13                     | 10      |
| skierowanie do agencji zatrudnienia w ramach zlecania działań aktywizacyjnych  | 103 | 0                | 0       | 0                      | 0       | 0                     | 0       | 0                      | 0       |
| odmowy bez uzasadnionej przyczyny przyjęcia propozycji odpowiedniej pracy lub innej formy pomocy, w tym w ramach PAI | 104 | 12               | 9       | 8                      | 6       | 4                     | 1       | 15                     | 7       |
| odmowy ustalenia profilu pomocy  | 105 | 0                | 0       | 0                      | 0       | 0                     | 0       | 0                      | 0       |
| niepotwierdzenia gotowości do pracy  | 106 | 149              | 73      | 95                     | 42      | 63                    | 27      | 117                    | 67      |
| dobrowolnej rezygnacji ze statusu bezrobotnego   | 107 | 14               | 10      | 9                      | 7       | 7                     | 2       | 20                     | 14      |
| podjęcia nauki   | 108 | 6                | 4       | 6                      | 4       | 0                     | 0       | 1                      | 1       |
| osiągnięcia wieku emerytalnego   | 109 | 0                | 0       | 0                      | 0       | 0                     | 0       | 0                      | 0       |
| nabycia praw emerytalnych lub rentowych  | 110 | 0                | 0       | 0                      | 0       | 1                     | 1       | 0                      | 0       |
| nabycia praw do świadczenia przedemerytalnego  | 111 | 0                | 0       | 0                      | 0       | 3                     | 3       | 0                      | 0       |
| innych   | 112 | 1                | 1       | 1                      | 1       | 6                     | 1       | 7                      | 2       |
| Bezrobotni, którzy w miesiącu sprawozdawczym utracili status osoby będącej w szczególnej sytuacji na rynku pracy     | 113 | 7                | 6       | 4                      | 3       | 0                     | 0       | 0                      | 0       |
| Bezrobotni według stanu w końcu miesiąca sprawozdawczego (w.68+69-78)  | 114 | 1095             | 733     | 570                    | 385     | 1269                  | 554     | 2035                   | 1255    |
| w tym zarejestrowani po raz pierwszy   | 115 | 320              | 200     | 241                    | 143     | 207                   | 102     | 193                    | 128     |

Tabela nr 4

## ROZLICZENIE "NAPŁYWU" BEZROBOTNYCH W PAŹDZIERNIKU 2015 R.

| WYSZCZEGÓLNIENIE<br>A) PAŹDZIERNIKU 2015 R.<br>B) NARASTAJĄCO OD POCZĄTKU ROKU |                 | JEDNOSTKA |             |         |           |                         |          |        |         |        | RAZEM |       |
|--|-----------------|-----------|-------------|---------|-----------|-------------------------|----------|--------|---------|--------|-------|-------|
|  |                 | Piła      | Białoshiwie | Kaczory | Łobżenica | Miasteczko<br>Krajńskie | Szydłowo | Ujście | Wyrzysk | Wysoka |       |       |
| <b>BEZROBOTNI<br/>ZAREJESTROWANI</b>   | A               | 419       | 31          | 35      | 70        | 14                      | 46       | 40     | 90      | 43     | 788   |       |
|  | B               | 3 841     | 271         | 349     | 600       | 163                     | 539      | 391    | 859     | 373    | 7 386 |       |
| Z TEGO   | PO RAZ PIERWSZY | A         | 65          | 4       | 13        | 7                       | 4        | 6      | 6       | 17     | 6     | 128   |
|  |                 | B         | 603         | 51      | 74        | 106                     | 32       | 83     | 64      | 145    | 73    | 1 231 |
|  | PO RAZ KOLEJNY  | A         | 354         | 27      | 22        | 63                      | 10       | 40     | 34      | 73     | 37    | 660   |
|  |                 | B         | 3 238       | 220     | 275       | 494                     | 131      | 456    | 327     | 714    | 300   | 6 155 |
| PO PRACACH<br>INTERWENCYJNYCH  | A               |           |             |         |           |                         |          |        |         |        |       |       |
|  | B               |           |             | 1       |           |                         |          |        |         |        | 1     |       |
| PO ROBOTACH PUBLICZNYCH  | A               |           |             |         |           |                         |          | 1      | 1       | 3      | 5     |       |
|  | B               | 14        |             | 3       |           | 1                       |          | 3      | 5       | 3      | 29    |       |
| PO STAŻU   | A               | 40        | 3           | 2       | 8         | 2                       | 1        | 1      | 3       | 3      | 63    |       |
|  | B               | 186       | 22          | 23      | 59        | 9                       | 17       | 20     | 82      | 37     | 455   |       |
| PO ODBYCIU PRZYGOTOWANIA<br>ZAWODOWEGO   | A               |           |             |         |           |                         |          |        |         |        |       |       |
|  | B               | 2         |             |         |           |                         |          |        |         |        | 2     |       |
| PO SZKOLENIU   | A               | 11        |             | 2       | 1         |                         |          |        | 3       | 1      | 18    |       |
|  | B               | 118       | 11          | 11      | 20        | 5                       | 18       | 9      | 28      | 16     | 236   |       |
| PO PRACACH SPOŁECZNIE<br>UŻYTECZNYCH   | A               |           | 9           |         |           |                         |          |        |         |        | 9     |       |
|  | B               |           | 9           |         | 17        |                         | 14       | 1      |         |        | 41    |       |
| POPRZEDNIO PRACUJĄCY   | A               | 343       | 24          | 22      | 62        | 9                       | 40       | 33     | 69      | 37     | 639   |       |
|  | B               | 3 254     | 222         | 285     | 482       | 124                     | 448      | 318    | 720     | 303    | 6 156 |       |
| W TYM ZWOLNIENI<br>Z PRZYCZYŃ ZAKŁADU<br>PRACY                                 | A               | 38        | 1           | 3       | 7         |                         | 4        | 2      | 4       | 1      | 60    |       |
|  | B               | 323       | 11          | 33      | 29        | 6                       | 34       | 32     | 29      | 11     | 508   |       |
| DOTYCHCZAS NIE PRACUJĄCY   | A               | 76        | 7           | 13      | 8         | 5                       | 6        | 7      | 21      | 6      | 149   |       |
|  | B               | 587       | 49          | 64      | 118       | 39                      | 91       | 73     | 139     | 70     | 1 230 |       |

Tabela nr 4a

## ROZLICZENIE "NAPŁYWU" BEZROBOTNYCH W PAŹDZIERNIKU 2015 R.

| WYSZCZEGÓLNIENIE   |   | JEDNOSTKA |             |         |           |                         |          |        |         |        | RAZEM |
|--|---|-----------|-------------|---------|-----------|-------------------------|----------|--------|---------|--------|-------|
|  |   | Piła      | Białośliwie | Kaczory | Łobżenica | Miasteczko<br>Krajńskie | Szydłowo | Ujście | Wyrzysk | Wysoka |       |
| A) PAŹDZIERNIK 2015 R.   |   |           |             |         |           |                         |          |        |         |        |       |
| B) NARASTAJĄCO OD POCZĄTKU ROKU  |   |           |             |         |           |                         |          |        |         |        |       |
| WYBRANE KATEGORIE BEZROBOTNYCH (Z OGÓŁEM)                                      |   |           |             |         |           |                         |          |        |         |        |       |
| ZAMIESZKALI NA WSI   | A |           | 31          | 35      | 44        | 14                      | 46       | 27     | 52      | 31     | 280   |
|  | B |           | 271         | 349     | 374       | 163                     | 539      | 215    | 480     | 269    | 2 660 |
| OSOBY W OKRESIE 12 M-CY<br>OD DNIA UKOŃCZENIA<br>NAUKI                         | A | 32        | 4           | 4       | 5         | 5                       | 4        | 2      | 12      | 3      | 71    |
|  | B | 295       | 33          | 36      | 78        | 22                      | 48       | 27     | 105     | 48     | 692   |
| CUDZOZIEMCY  | A | 1         |             |         |           |                         |          |        |         |        | 1     |
|  | B | 5         |             |         |           |                         |          |        |         |        | 5     |
| BEZ KWALIFIKACJI<br>ZAWODOWYCH   | A | 119       | 8           | 10      | 14        | 2                       | 17       | 15     | 26      | 9      | 220   |
|  | B | 995       | 63          | 97      | 121       | 36                      | 181      | 131    | 186     | 91     | 1 891 |
| BEZ DOŚWIADCZENIA<br>ZAWODOWEGO  | A | 105       | 8           | 15      | 16        | 7                       | 10       | 13     | 27      | 10     | 211   |
|  | B | 923       | 83          | 103     | 178       | 55                      | 145      | 100    | 217     | 117    | 1 921 |
| KOBIETY, KTÓRE NIE<br>PODJEŁY ZATRUDNIENIA<br>PO URODZENIU DZIECKA             | A | 33        | 2           | 3       | 10        | 1                       | 4        | 2      | 5       | 4      | 64    |
|  | B | 270       | 14          | 19      | 42        | 11                      | 43       | 27     | 57      | 20     | 503   |
| OSOBY W SZCZEGÓLNEJ SYTUACJI NA RYNKU PRACY (Z OGÓŁEM)                         |   |           |             |         |           |                         |          |        |         |        |       |
| DO 30 ROKU ŻYCIA   | A | 176       | 11          | 23      | 30        | 11                      | 22       | 19     | 45      | 20     | 357   |
|  | B | 1 517     | 141         | 170     | 312       | 94                      | 243      | 165    | 429     | 212    | 3 283 |
| W TYM DO 25 ROKU ŻYCIA   | A | 89        | 8           | 16      | 17        | 8                       | 13       | 11     | 35      | 16     | 213   |
|  | B | 829       | 102         | 114     | 200       | 59                      | 141      | 90     | 295     | 150    | 1 980 |
| DŁUGOTRWALE<br>BEZROBOTNI  | A | 132       | 13          | 9       | 30        | 5                       | 20       | 12     | 34      | 15     | 270   |
|  | B | 1 221     | 93          | 101     | 223       | 43                      | 203      | 107    | 278     | 111    | 2 380 |
| POWYŻEJ 50 ROKU ŻYCIA  | A | 91        | 13          | 4       | 14        | 1                       | 8        | 8      | 16      | 11     | 166   |
|  | B | 850       | 57          | 65      | 101       | 24                      | 109      | 74     | 145     | 58     | 1 483 |
| KORZYSTAJĄCE ZE<br>ŚWIADCZEŃ Z POMOCY<br>SPOŁECZNEJ                            | A |           |             |         |           |                         |          |        |         |        |       |
|  | B |           |             |         |           |                         |          |        |         |        |       |
| POSIADAJĄCE CO<br>NAJMNIJ JEDNO DZIECKO<br>DO 6 ROKU ŻYCIA                     | A | 57        | 1           | 3       | 12        | 4                       | 5        | 6      | 7       | 6      | 101   |
|  | B | 572       | 35          | 48      | 49        | 12                      | 76       | 62     | 86      | 47     | 987   |
| POSIADAJĄCE CO<br>NAJMNIJ JEDNO DZIECKO<br>NIEPEŁNOSPRAWNE DO 18<br>ROKU ŻYCIA | A | 1         |             |         |           |                         |          |        |         |        | 1     |
|  | B | 5         |             | 1       | 1         |                         | 1        |        |         | 1      | 9     |
| NIEPEŁNOSPRAWNI  | A | 37        | 2           |         | 5         |                         | 2        | 4      | 5       | 4      | 59    |
|  | B | 398       | 10          | 24      | 27        | 9                       | 36       | 32     | 65      | 26     | 627   |

Tabela nr 5

## ROZLICZENIE "ODPŁYWU" BEZROBOTNYCH W PAŹDZIERNIK 2015 ROKU

| WYSZCZEGÓLNIENIE   |                | JEDNOSTKA  |             |         |           |                         |          |        |         |        | RAZEM |       |       |       |
|--|----------------|--|-------------|---------|-----------|-------------------------|----------|--------|---------|--------|-------|-------|-------|-------|
|  |                | Piła   | Białośliwie | Kaczory | Łobżenica | Miasteczko<br>Krajńskie | Szydłowo | Ujście | Wyrzysk | Wysoka |       |       |       |       |
| A) PAŹDZIERNIK 2015 R.   |                |  |             |         |           |                         |          |        |         |        |       |       |       |       |
| B) NARASTAJĄCO OD POCZĄTKU ROKU  |                |  |             |         |           |                         |          |        |         |        |       |       |       |       |
| <b>WYŁĄCZENI Z EWIDENCJI OGÓŁEM</b>  |                | A  | 406         | 30      | 37        | 79                      | 15       | 62     | 44      | 98     | 34    | 805   |       |       |
|  |                | B  | 4 463       | 296     | 436       | 674                     | 172      | 636    | 500     | 974    | 434   | 8 585 |       |       |
| <b>Z TEGO Z PRZYCZYŃ</b>   |                |  |             |         |           |                         |          |        |         |        |       |       |       |       |
| Z TEGO Z PRZYCZYŃ  | PODJĘCIA PRACY |  | A           | 163     | 8         | 15                      | 22       | 4      | 21      | 14     | 33    | 15    | 295   |       |
|  |                |  | B           | 1 770   | 101       | 161                     | 249      | 57     | 255     | 217    | 394   | 154   | 3 358 |       |
|  | W TYM          | NIESUBSYDIOWANEJ   |             | A       | 149       | 8                       | 11       | 18     | 4       | 11     | 12    | 28    | 12    | 253   |
|  |                |  |             | B       | 1 544     | 93                      | 141      | 213    | 50      | 208    | 192   | 350   | 137   | 2 928 |
|  | W TYM          | PODJĘCIE DZIAŁALNOŚCI GOSPODARCZEJ                                   |             | A       | 6         |                         |          |        |         | 2      | 1     |       |       | 9     |
|  |                |  |             | B       | 50        |                         | 2        | 2      |         | 10     | 6     | 8     | 3     | 81    |
|  | W TYM          | PRACY SEZONOWEJ  |             | A       |           |                         |          |        |         |        |       |       |       |       |
|  |                |  |             | B       |           |                         |          |        |         |        |       |       |       |       |
|  | SUBSYDIOWANEJ  |  | A           | 14      |           | 4                       | 4        |        | 10      | 2      | 5     | 3     | 42    |       |
|  |                |  | B           | 226     | 8         | 20                      | 36       | 7      | 47      | 25     | 44    | 17    | 430   |       |
|  | Z TEGO         | PRAC INTERWENCYJNYCH   |             | A       |           |                         |          |        |         | 1      |       | 1     |       | 2     |
|  |                |  |             | B       | 30        |                         | 2        | 5      | 1       | 4      | 4     | 2     | 3     | 51    |
|  | Z TEGO         | ROBÓT PUBLICZNYCH  |             | A       | 3         |                         |          |        |         |        |       |       |       | 3     |
|  |                |  |             | B       | 36        | 1                       | 9        | 9      | 3       | 6      | 6     | 11    | 5     | 86    |
|  | Z TEGO         | PODJĘCIA DZIAŁALNOŚCI GOSPODARCZEJ                                   |             | A       | 3         |                         | 3        | 3      |         | 5      |       | 1     | 1     | 16    |
|  |                |  |             | B       | 47        | 1                       | 5        | 10     | 1       | 17     | 4     | 13    | 1     | 99    |
|  | Z TEGO         | W TYM W RAMACH BONU NA ZASIEDLENIE                                   |             | A       |           |                         |          |        |         |        |       |       |       |       |
|  |                |  |             | B       | 4         |                         |          |        |         |        | 1     |       |       | 5     |
|  | Z TEGO         | PODJĘCIA PRACY W RAMACH REFUNDACJI KOSZTÓW ZATRUDNIENIA BEZROBOTNEGO |             | A       | 8         |                         | 1        | 1      |         |        | 2     | 2     | 2     | 16    |
|  |                |  |             | B       | 85        | 5                       | 3        | 6      | 1       | 13     | 10    | 9     | 5     | 137   |
| Z TEGO   | INNE           |  | A           |         |           |                         |          |        | 4       |        |       |       | 4     |       |
|  |                |  | B           | 22      |           |                         | 2        |        | 5       | 1      | 2     |       | 32    |       |
| ROZPOCZĘCIA SZKOLENIA  |                | A  | 2           |         |           |                         |          | 2      |         | 1      |       | 5     |       |       |
|  |                | B  | 120         | 11      | 11        | 20                      | 5        | 19     | 9       | 28     | 16    | 239   |       |       |
| W TYM W RAMACH BONU SZKOLENIOWEGO  |                | A  | 1           |         |           |                         |          | 2      |         | 1      |       | 4     |       |       |
|  |                | B  | 20          | 2       | 2         | 5                       | 2        | 3      |         | 2      | 5     | 41    |       |       |
| ROZPOCZĘCIA STAŻU  |                | A  | 18          | 5       | 2         | 10                      | 2        |        | 1       | 11     | 2     | 51    |       |       |
|  |                | B  | 320         | 38      | 41        | 94                      | 19       | 38     | 34      | 116    | 36    | 736   |       |       |
| W TYM W RAMACH BONU STAŻOWEGO  |                | A  |             |         |           | 1                       |          |        |         | 3      |       | 4     |       |       |
|  |                | B  | 44          | 4       | 5         | 17                      | 4        | 4      | 2       | 19     | 7     | 106   |       |       |
| ROZPOCZĘCIA REALIZACJI INDYWIDUALNEGO PROGRAMU ZATRUDNIENIA LUB PODPISANIA KONTRAKTU SOCJALNEGO                      |                | A  |             |         |           |                         |          |        |         |        |       |       |       |       |
|  |                | B  |             |         |           |                         |          |        |         |        |       |       |       |       |
| ROZPOCZĘCIE PRAC SPOŁECZNIE UŻYTECZNYCH  |                | A  | 1           |         |           |                         |          | 6      | 10      |        |       | 17    |       |       |
|  |                | B  | 25          | 9       | 11        | 17                      | 6        | 40     | 60      | 4      | 31    | 2 031 |       |       |
| ODMOWA BEZ UZASADNIONEJ PRZYCZYNY PRZYJĘCIA PROPOZYCJI ODPOWIEDNIEJ PRACY LUB INNEJ FORMY POMOCY, W TYM W RAMACH PAI |                | A  | 19          | 1       |           | 3                       |          | 2      | 1       | 2      |       | 28    |       |       |
|  |                | B  | 186         | 5       | 12        | 27                      | 4        | 32     | 7       | 28     | 7     | 308   |       |       |
| NIEPOTWIERDZENIA GOTOWOŚCI DO PRACY  |                | A  | 176         | 14      | 19        | 39                      | 6        | 29     | 16      | 33     | 14    | 346   |       |       |
|  |                | B  | 1 737       | 104     | 183       | 224                     | 58       | 210    | 143     | 313    | 160   | 3 132 |       |       |
| DOBROWOLNEJ REZYGNACJI ZE STATUSU BEZROBOTNEGO   |                | A  | 15          | 1       | 1         | 5                       | 3        | 1      |         | 11     | 1     | 38    |       |       |
|  |                | B  | 159         | 19      | 10        | 33                      | 16       | 25     | 16      | 61     | 14    | 353   |       |       |

Tabela nr 6

# ROZLICZENIE "NAPŁYWU - ODPLYWU" BEZROBOTNYCH W SZCZEGÓLNEJ SYTUACJI NA RYNKU PRACY -DO 30 ROKU ŻYCIA - W MIESIĄCU PAŹDZIERNIKU 2015R.

| WYSZCZEGÓLNIENIE<br>A) PAŹDZIERNIK 2015R.<br>B) NARASTAJĄCO OD POCZĄTKU ROKU |                 | JEDNOSTKA   |   |         |           |                       |          |        |         |        | RAZEM |       |       |    |
|--|-----------------|---|---|---------|-----------|-----------------------|----------|--------|---------|--------|-------|-------|-------|----|
|  |                 | Piła  | Białosłiwie   | Kaczory | Łobżenica | Miasteczko Krajeńskie | Szydłowo | Ujście | Wyrzysk | Wysoka |       |       |       |    |
| NAPŁYW BEZROBOTNYCH W SZCZEGÓLNEJ SYTUACJI NA RYNKU PRACY                    |                 |   |   |         |           |                       |          |        |         |        |       |       |       |    |
| <b>BEZROBOTNI ZAREJESTROWANI</b>   |                 | A   | 176   | 11      | 23        | 30                    | 11       | 22     | 19      | 45     | 20    | 357   |       |    |
|  |                 | B   | 1 504   | 128     | 162       | 296                   | 89       | 245    | 157     | 418    | 202   | 3 201 |       |    |
| Z TEGO   | PO RAZ PIERWSZY | A   | 47  | 4       | 11        | 5                     | 4        | 4      | 4       | 16     | 6     | 101   |       |    |
|  |                 | B   | 339   | 36      | 44        | 69                    | 21       | 53     | 35      | 94     | 50    | 741   |       |    |
|  | PO RAZ KOLEJNY  | A   | 129   | 7       | 12        | 25                    | 7        | 18     | 15      | 29     | 14    | 256   |       |    |
|  |                 | B   | 1 165   | 92      | 118       | 227                   | 68       | 192    | 122     | 324    | 152   | 2 460 |       |    |
| ODPLYW BEZROBOTNYCH W SZCZEGÓLNEJ SYTUACJI NA RYNKU PRACY                    |                 |   |   |         |           |                       |          |        |         |        |       |       |       |    |
| <b>WYŁĄCZENI Z EWIDENCJI OGÓŁEM</b>  |                 | A   | 154   | 14      | 11        | 42                    | 8        | 28     | 13      | 45     | 15    | 330   |       |    |
|  |                 | B   | 1 673   | 155     | 184       | 336                   | 92       | 251    | 193     | 453    | 210   | 3 547 |       |    |
| Z TEGO Z PRZYCZYN  |                 |   |   |         |           |                       |          |        |         |        |       |       |       |    |
| Z TEGO Z PRZYCZYN  | PODJĘCIA PRACY  |   | A   | 59      | 4         | 4                     | 10       | 1      | 10      | 2      | 14    | 12    | 116   |    |
|  |                 |   | B   | 591     | 54        | 59                    | 122      | 28     | 88      | 73     | 173   | 74    | 1 262 |    |
|  |                 | NIESUBSYDIOWANEJ  | A   | 54      | 4         | 4                     | 6        | 1      | 6       | 2      | 10    | 9     | 96    |    |
|  |                 |   | B   | 511     | 50        | 57                    | 104      | 26     | 67      | 64     | 156   | 66    | 1 101 |    |
|  |                 | W TYM   | PODJĘCIE DZIAŁALNOŚCI GOSPODARCZEJ                      |         | A         | 3                     |          |        |         | 1      |       |       | 4     |    |
|  |                 |   | B   | 17      |           | 1                     | 1        |        | 3       | 1      | 1     | 1     | 25    |    |
|  |                 |   | PRACY SEZONOWEJ   |         | A         |                       |          |        |         |        |       |       |       |    |
|  |                 |   | B   |         |           |                       |          |        | 9       |        |       |       |       |    |
|  |                 |   | SUBSYDIOWANEJ   |         | A         | 5                     |          | 4      |         | 4      |       | 4     | 3     | 20 |
|  |                 |   | B   | 80      | 4         | 2                     | 18       | 2      | 21      | 9      | 17    | 8     | 161   |    |
|  |                 |   | PRAC INTERWENCYJNYCH                                    | A       |           |                       |          |        | 1       |        | 1     |       |       | 2  |
|  |                 |   |   | B       | 17        |                       |          | 4      | 1       | 1      | 2     | 2     |       | 27 |
|  |                 |   | ROBÓT PUBLICZNYCH                                       | A       |           |                       |          |        |         |        |       |       |       | 4  |
|  |                 |   |   | B       | 3         |                       |          | 1      |         |        |       |       |       |    |
|  |                 |   | PODJĘCIE DZIAŁALNOŚCI GOSPODARCZEJ                      | A       | 2         |                       |          | 3      |         | 3      |       | 1     | 1     | 10 |
|  |                 |   |   | B       | 19        | 1                     | 1        | 7      |         | 9      | 3     | 7     | 1     | 48 |
|  |                 |   | W TYM W RAMACH BONU NA ZASIEDLENIE                      | A       |           |                       |          |        |         |        |       |       |       | 4  |
|  |                 |   |   | B       | 2         |                       |          |        |         | 2      |       |       |       |    |
|  |                 |   | PODJĘCIE PRACY W RAMACH REFUNDACJI KOSZTÓW ZATRUDNIENIA | A       | 3         |                       |          | 1      |         |        |       | 1     | 2     | 7  |
|  |                 |   |   | B       | 34        | 2                     | 1        | 2      | 1       | 8      | 3     | 3     | 5     | 59 |
|  |                 |   | INNE  | A       |           |                       |          |        |         |        |       |       |       | 5  |
|  |                 |   |   | B       | 1         |                       |          |        |         | 1      | 1     | 2     |       |    |
|  |                 |   | ROZPOCZĘCIA SZKOLENIA                                   | A       | 1         |                       |          |        |         | 2      |       | 1     |       | 4  |
|  |                 |   |   | B       | 42        | 4                     | 4        | 3      | 2       | 8      | 1     | 10    | 7     | 81 |
|  |                 |   | W TYM W RAMACH BONU SZKOLENIOWEGO                       | A       | 1         |                       |          |        |         | 2      |       | 1     |       | 4  |
|  |                 |   |   | B       | 19        | 1                     | 2        | 2      | 2       | 3      |       | 2     | 2     | 33 |
|  |                 |   | ROZPOCZĘCIA STAŻU                                       | A       | 11        | 3                     |          | 4      |         |        | 1     | 8     | 1     | 28 |
| B  |                 |   |   | 215     | 25        | 29                    | 60       | 9      | 26      | 26     | 75    | 28    | 493   |    |
|  |                 | W TYM W RAMACH BONU STAŻOWEGO   | A   |         |           |                       | 1        |        |         |        | 3     |       | 4     |    |
|  |                 |   | B   | 43      | 4         | 4                     | 17       | 4      | 4       | 2      | 19    | 7     | 104   |    |
|  |                 | ROZPOCZĘCIA REALIZACJI INDYWIDUALNEGO PROGRAMU ZATRUDNIENIA LUB PODPISANIA KONTRAKTU SOCJALNEGO | A   |         |           |                       |          |        |         |        |       |       |       |    |
|  |                 |   | B   |         |           |                       |          |        |         |        |       |       |       |    |
|  |                 | ROZPOCZĘCIE PRAC SPOŁECZNIE UŻYTECZNYCH   | A   |         |           |                       |          |        |         |        |       |       | 11    |    |
|  |                 |   | B   | 2       |           |                       | 2        | 1      | 1       | 1      | 1     | 3     |       |    |
|  |                 | ODMOWA BEZ UZASADNIONEJ PRZYCZYNY PRZYJĘCIA PROPOZYCJI ODPOWIEDNIEJ PRACY LUB INNEJ             | A   | 7       | 1         |                       | 2        |        | 1       |        | 1     |       | 12    |    |
|  |                 |   | B   | 92      | 2         | 7                     | 17       | 2      | 14      | 3      | 16    | 4     | 157   |    |
|  |                 | NIEPOTWIERDZENIA GOTOWOŚCI DO PRACY   | A   | 71      | 6         | 7                     | 22       | 4      | 14      | 8      | 15    | 2     | 149   |    |
|  |                 |   | B   | 663     | 58        | 77                    | 106      | 36     | 94      | 81     | 147   | 84    | 1 346 |    |
|  |                 | DOBROWOLNEJ REZYGNACJI ZE STATUSU BEZROBOTNEGO  | A   | 4       |           |                       | 4        | 3      |         |        | 3     |       | 14    |    |
|  |                 |   | B   | 57      | 8         | 6                     | 19       | 11     | 14      | 4      | 25    | 6     | 150   |    |

Tabela nr 6a

## ROZLICZENIE "NAPŁYWU - ODPLYWU" BEZROBOTNYCH W SZCZEGÓLNEJ SYTUACJI NA RYNKU PRACY - W TYM DO 25 ROKU ŻYCIA - W MIESIĄCU PAŹDZIERNIKU 2015R.

| WYSZCZEGÓLNIENIE  |   | JEDNOSTKA                                 |             |         |           |                       |          |        |         |        | RAZEM |       |
|---|---|---|-------------|---------|-----------|-----------------------|----------|--------|---------|--------|-------|-------|
|   |   | Piła                                      | Białośliwie | Kaczory | Łobżenica | Miasteczko Krajeńskie | Szydłowo | Ujście | Wyrzysk | Wysoka |       |       |
| A) PAŹDZIERNIK 2015R.<br>B) NARASTAJĄCO OD POCZĄTKU ROKU  |   |   |             |         |           |                       |          |        |         |        |       |       |
| NAPŁYW BEZROBOTNYCH W SZCZEGÓLNEJ SYTUACJI NA RYNKU PRACY |   |   |             |         |           |                       |          |        |         |        |       |       |
| Z TEGO  | <b>BEZROBOTNI ZAREJESTROWANI</b>  | A   | 89          | 8       | 16        | 17                    | 8        | 13     | 11      | 35     | 16    | 213   |
|   |   | B   | 829         | 102     | 114       | 200                   | 59       | 141    | 90      | 295    | 150   | 1 980 |
|   | PO RAZ PIERWSZY   | A   | 36          | 4       | 11        | 4                     | 4        | 4      | 4       | 15     | 4     | 86    |
|   |   | B   | 273         | 35      | 45        | 70                    | 24       | 54     | 35      | 89     | 49    | 674   |
|   | PO RAZ KOLEJNY  | A   | 53          | 4       | 5         | 13                    | 4        | 9      | 7       | 20     | 12    | 127   |
|   |   | B   | 556         | 67      | 69        | 130                   | 35       | 87     | 55      | 206    | 101   | 1 306 |
| ODPLYW BEZROBOTNYCH W SZCZEGÓLNEJ SYTUACJI NA RYNKU PRACY |   |   |             |         |           |                       |          |        |         |        |       |       |
| Z TEGO  | <b>WYŁĄCZENI Z EWIDENCJI OGÓŁEM</b>   | A   | 84          | 10      | 6         | 28                    | 2        | 18     | 8       | 36     | 12    | 204   |
|   |   | B   | 905         | 103     | 121       | 233                   | 51       | 144    | 107     | 320    | 147   | 2 131 |
| Z TEGO Z PRZYCZYŃ   |   |   |             |         |           |                       |          |        |         |        |       |       |
| Z TEGO  | <b>PODJĘCIA PRACY</b>   | A   | 26          | 4       | 1         | 8                     | 1        | 5      |         | 9      | 9     | 63    |
|   |   | B   | 286         | 30      | 36        | 79                    | 14       | 50     | 40      | 118    | 52    | 705   |
| Z TEGO  | <b>NIESUBSYDIOWANEJ</b>   | A   | 23          | 4       | 1         | 5                     | 1        | 3      |         | 7      | 6     | 50    |
|   |   | B   | 246         | 28      | 36        | 68                    | 13       | 40     | 37      | 107    | 47    | 622   |
| Z TEGO  | <b>W TYM</b>  | <b>PODJĘCIE DZIAŁALNOŚCI GOSPODARCZEJ</b> | A           | 1       |           |                       |          |        |         |        |       | 1     |
|   |   | B   | 2           |         |           | 1                     |          | 2      |         |        |       | 5     |
| Z TEGO  | <b>PRACY SEZONOWEJ</b>  | A   |             |         |           |                       |          |        |         |        |       |       |
|   |   | B   |             |         |           |                       |          |        |         |        |       |       |
| Z TEGO  | <b>SUBSYDIOWANEJ</b>  | A   | 3           |         |           | 3                     |          | 2      |         | 2      | 3     | 13    |
|   |   | B   | 40          | 2       |           | 11                    | 1        | 10     | 3       | 11     | 5     | 83    |
| Z TEGO  | <b>PRAC INTERWENCYJNYCH</b>   | A   |             |         |           |                       |          | 1      |         | 1      |       | 2     |
|   |   | B   | 10          |         |           | 3                     |          | 1      |         | 2      |       | 16    |
| Z TEGO  | <b>ROBÓT PUBLICZNYCH</b>  | A   | 1           |         |           | 1                     |          |        |         |        |       | 2     |
|   |   | B   |             |         |           |                       |          |        |         |        |       |       |
| Z TEGO  | <b>PODJĘCIE DZIAŁALNOŚCI GOSPODARCZEJ</b>   | A   |             |         |           | 2                     |          | 1      |         |        | 1     | 4     |
|   |   | B   | 7           |         |           | 3                     |          | 3      |         | 3      | 1     | 17    |
| Z TEGO  | <b>W TYM W RAMACH BONU NA ZASIEDLENIE</b>   | A   |             |         |           |                       |          |        |         |        |       |       |
|   |   | B   | 2           |         |           |                       |          | 1      |         |        |       | 3     |
| Z TEGO  | <b>PODJĘCIE PRACY W RAMACH REFUNDACJI KOSZTÓW ZATRUDNIENIA BEZROBOTNEGO</b>   | A   | 3           |         |           | 1                     |          |        |         | 1      | 2     | 7     |
|   |   | B   | 19          | 1       |           | 2                     | 1        | 5      | 3       | 3      | 4     | 38    |
| Z TEGO  | <b>INNE</b>   | A   |             |         |           |                       |          |        |         |        |       |       |
|   |   | B   | 1           |         |           |                       |          | 1      |         | 1      |       | 3     |
| Z TEGO  | <b>ROZPOCZĘCIA SZKOLENIA</b>  | A   |             |         |           |                       |          | 2      |         | 1      |       | 3     |
|   |   | B   | 19          | 3       | 3         | 4                     | 1        | 5      | 1       | 5      | 5     | 46    |
| Z TEGO  | <b>W TYM W RAMACH BONU SZKOLENIOWEGO</b>  | A   |             |         |           |                       |          | 2      |         | 1      |       | 3     |
|   |   | B   | 11          | 2       | 2         | 3                     | 1        | 2      |         | 2      | 6     | 29    |
| Z TEGO  | <b>ROZPOCZĘCIA STAŻU</b>  | A   | 7           |         |           | 3                     |          |        | 1       | 7      | 1     | 19    |
|   |   | B   | 133         | 19      | 23        | 43                    | 7        | 16     | 14      | 57     | 21    | 334   |
| Z TEGO  | <b>W TYM W RAMACH BONU STAŻOWEGO</b>  | A   |             |         |           |                       |          |        |         | 2      |       | 2     |
|   |   | B   | 23          | 3       | 4         | 10                    | 3        | 3      |         | 15     | 2     | 63    |
| Z TEGO  | <b>ROZPOCZĘCIA REALIZACJI INDYWIDUALNEGO PROGRAMU ZATRUDNIENIA LUB PODPISANIA KONTRAKTU SOCJALNEGO</b>                      | A   |             |         |           |                       |          |        |         |        |       |       |
|   |   | B   |             |         |           |                       |          |        |         |        |       |       |
| Z TEGO  | <b>ROZPOCZĘCIE PRAC SPOŁECZNIE UŻYTECZNYCH</b>  | A   |             |         |           |                       |          |        |         |        |       |       |
|   |   | B   |             |         |           | 1                     | 1        | 1      |         |        |       | 3     |
| Z TEGO  | <b>ODMOWA BEZ UZASADNIONEJ PRZYCZYNY PRZYJĘCIA PROPOZYCJI ODPOWIEDNIEJ PRACY LUB INNEJ FORMY POMOCY, W TYM W RAMACH PAI</b> | A   | 5           | 1       |           | 1                     |          |        |         | 1      |       | 8     |
|   |   | B   | 53          | 2       | 3         | 12                    | 3        | 7      | 2       | 13     | 4     | 99    |
| Z TEGO  | <b>NIEPOTWIERDZENIA GOTOWOŚCI DO PRACY</b>  | A   | 42          | 5       | 5         | 14                    |          | 10     | 5       | 12     | 2     | 95    |
|   |   | B   | 383         | 42      | 51        | 60                    | 20       | 61     | 45      | 105    | 57    | 824   |
| Z TEGO  | <b>DOBROWOLNEJ REZYGNACJI ZE STATUSU BEZROBOTNEGO</b>   | A   | 3           |         |           | 2                     | 1        |        |         | 3      |       | 9     |
|   |   | B   | 26          | 6       | 4         | 27                    | 5        | 2      | 3       | 18     | 2     | 93    |

Tabela nr 6b

# ROZLICZENIE "NAPŁYWU - ODPŁYWU" BEZROBOTNYCH W SZCZEGÓLNEJ SYTUACJI NA RYNKU PRACY - POWYŻEJ 50 ROKU ŻYCIA - W MIESIĄCU PAŹDZERNIKU 2015R.

| WYSZCZEGÓLNIENIE   |   | JEDNOSTKA |             |         |           |                       |          |        |         |        | RAZEM |       |
|--|---|-----------|-------------|---------|-----------|-----------------------|----------|--------|---------|--------|-------|-------|
|  |   | Piła      | Białosłiwie | Kaczory | Łobżenica | Miasteczko Krajeńskie | Szydłowo | Ujście | Wyrzysk | Wysoka |       |       |
| A) PAŹDZIERNIK 2015R.  |   |           |             |         |           |                       |          |        |         |        |       |       |
| B) NARASTAJĄCO OD POCZĄTKU ROKU  |   |           |             |         |           |                       |          |        |         |        |       |       |
| NAPLYW BEZROBOTNYCH W SZCZEGÓLNEJ SYTUACJI NA RYNKU PRACY  |   |           |             |         |           |                       |          |        |         |        |       |       |
| Z TEGO   | BEZROBOTNI ZAREJESTROWANI   | A         | 91          | 13      | 4         | 14                    | 1        | 8      | 8       | 16     | 11    | 166   |
|  |   | B         | 850         | 57      | 65        | 101                   | 24       | 109    | 74      | 145    | 58    | 1 483 |
|  | PO RAZ PIERWSZY   | A         | 10          |         | 2         |                       |          |        | 2       | 1      |       | 15    |
|  |   | B         | 110         | 5       | 7         | 10                    | 2        | 9      | 11      | 18     | 9     | 181   |
|  | PO RAZ KOLEJNY  | A         | 81          | 13      | 2         | 14                    | 1        | 8      | 6       | 15     | 11    | 151   |
|  |   | B         | 740         | 52      | 58        | 91                    | 22       | 100    | 63      | 127    | 49    | 1 302 |
| ODPLYW BEZROBOTNYCH W SZCZEGÓLNEJ SYTUACJI NA RYNKU PRACY  |   |           |             |         |           |                       |          |        |         |        |       |       |
| WYŁĄCZENI Z EWIDENCJI OGÓŁEM   |   | A         | 76          | 11      | 8         | 13                    | 4        | 13     | 10      | 17     | 2     | 154   |
|  |   | B         | 938         | 60      | 89        | 105                   | 25       | 133    | 100     | 167    | 73    | 1 690 |
| Z TEGO Z PRZYCZYN  |   |           |             |         |           |                       |          |        |         |        |       |       |
| Z TEGO<br>Z TEGO<br>Z TEGO   | PODJĘCIA PRACY  | A         | 26          | 3       | 4         | 6                     | 1        | 4      | 5       | 7      |       | 56    |
|  |   | B         | 332         | 16      | 31        | 37                    | 8        | 64     | 37      | 64     | 26    | 615   |
|  | NIESUBSYDIOWANEJ  | A         | 22          | 3       | 3         | 6                     | 1        | 2      | 5       | 7      |       | 49    |
|  |   | B         | 279         | 15      | 22        | 25                    | 6        | 51     | 31      | 46     | 20    | 495   |
|  | W TYM<br>PODJĘCIA DZIAŁALNOŚCI<br>GOSPODARCZEJ                                | A         | 1           |         |           |                       |          | 1      |         |        |       | 2     |
|  |   | B         | 10          |         |           | 1                     |          | 1      |         | 4      |       | 16    |
|  | PRACY SEZONOWEJ   | A         |             |         |           |                       |          |        |         |        |       |       |
|  |   | B         |             |         |           |                       |          |        |         |        |       |       |
|  | SUBSYDIOWANEJ   | A         | 4           |         | 1         |                       |          | 2      |         |        |       | 7     |
|  |   | B         | 53          | 1       | 9         | 12                    | 2        | 13     | 6       | 18     | 6     | 120   |
|  | PRAC<br>INTERWENCYJNYCH   | A         |             |         |           |                       |          |        |         |        |       | 6     |
|  |   | B         | 5           |         |           |                       |          | 1      |         |        |       | 6     |
|  | ROBÓT PUBLICZNYCH   | A         | 2           |         |           |                       |          |        |         |        |       | 2     |
|  |   | B         | 16          | 1       | 7         | 7                     | 1        | 4      | 4       | 9      | 5     | 54    |
|  | PODJĘCIA DZIAŁALNOŚCI<br>GOSPODARCZEJ   | A         |             |         | 1         |                       |          |        |         |        |       | 1     |
|  |   | B         | 4           |         | 1         |                       |          | 2      |         | 2      |       | 9     |
|  | W TYM W RAMACH BONU NA<br>ZASIEDLENIE   | A         |             |         |           |                       |          |        |         |        |       |       |
|  |   | B         |             |         |           |                       |          |        |         |        |       |       |
|  | PODJĘCIA PRACY W RAMACH<br>REFUNDACJI KOSZTÓW<br>ZATRUDNIENIA<br>BEZROBOTNEGO | A         | 2           |         |           |                       |          |        |         |        |       | 2     |
|  |   | B         | 22          |         | 1         | 3                     |          | 4      | 2       | 3      |       | 35    |
|  | INNE  | A         |             |         |           |                       |          | 2      |         |        |       | 2     |
|  |   | B         | 6           |         |           | 2                     |          | 2      |         |        |       | 10    |
|  | ROZPOCZĘCIA SZKOLENIA   | A         |             |         |           |                       |          |        |         |        |       |       |
|  |   | B         | 37          | 3       | 7         | 7                     | 1        | 8      | 3       | 8      | 4     | 78    |
|  | W TYM W RAMACH BONU<br>SZKOLENIOWEGO  | A         |             |         |           |                       |          |        |         |        |       |       |
|  |   | B         |             |         |           |                       |          |        |         |        |       |       |
|  | ROZPOCZĘCIA STAŻU   | A         | 1           | 1       |           | 2                     | 1        |        |         | 1      |       | 6     |
|  | B   | 30        | 7           | 2       | 10        | 2                     | 4        | 2      | 12      | 1      | 70    |       |
| W TYM W RAMACH BONU<br>STAŻOWEGO   | A   |           |             |         |           |                       |          |        |         |        |       |       |
|  | B   |           |             |         |           |                       |          |        |         |        |       |       |
| ROZPOCZĘCIA REALIZACJI<br>INDYWIDUALNEGO PROGRAMU<br>ZATRUDNIENIA LUB PODPISANIA<br>KONTRAKTU SOCJALNEGO                         | A   |           |             |         |           |                       |          |        |         |        |       |       |
|  | B   |           |             |         |           |                       |          |        |         |        |       |       |
| ROZPOCZĘCIE PRAC SPOŁECZNIE<br>UŻYTECZNYCH   | A   |           |             |         |           |                       | 5        | 3      |         |        | 8     |       |
|  | B   | 10        | 7           | 10      | 10        | 1                     | 25       | 26     | 1       | 14     | 104   |       |
| ODMOWA BEZ UZASADNIONEJ<br>PRZYCZYNY PRZYJĘCIA PROPOZYCJI<br>ODPOWIEDNIEJ PRACY LUB INNEJ<br>FORMY POMOCY, W TYM W RAMACH<br>PAI | A   | 4         |             |         |           |                       |          |        |         |        | 4     |       |
|  | B   | 30        |             | 3       | 2         |                       | 5        | 1      | 1       |        | 42    |       |
| NIEPOTWIERDZENIA GOTOWOŚCI DO<br>PRACY   | A   | 36        | 5           | 4       | 5         | 2                     | 3        | 2      | 5       | 1      | 63    |       |
|  | B   | 367       | 17          | 32      | 35        | 11                    | 16       | 21     | 52      | 21     | 572   |       |
| DOBROWOLNEJ REZYGNACJI ZE<br>STATUSU BEZROBOTNEGO  | A   | 4         | 1           |         |           |                       | 1        |        | 1       |        | 7     |       |
|  | B   | 44        | 4           |         | 1         |                       | 6        | 2      | 10      | 3      | 70    |       |

# ROZLICZENIE "NAPŁYWU - ODPŁYWU" BEZROBOTNYCH W SZCZEGÓLNEJ SYTUACJI NA RYNKU PRACY - DŁUGOTRWALE BEZROBOTNI - W MIESIĄCU PAŹDZIERNIKU 2015R.

| WYSZCZEGÓLNIENIE  |  | JEDNOSTKA |             |         |           |                       |          |        |         |        | RAZEM |       |
|---|--|-----------|-------------|---------|-----------|-----------------------|----------|--------|---------|--------|-------|-------|
|   |  | Piła      | Białośliwie | Kaczory | Łobżenica | Miasteczko Krajeńskie | Szydłowo | Ujście | Wyrzysk | Wysoka |       |       |
| A) PAŹDZIERNIK 2015R.   |  |           |             |         |           |                       |          |        |         |        |       |       |
| B) NARASTAJĄCO OD POCZĄTKU ROKU   |  |           |             |         |           |                       |          |        |         |        |       |       |
| NAPŁYW BEZROBOTNYCH W SZCZEGÓLNEJ SYTUACJI NA RYNKU PRACY   |  |           |             |         |           |                       |          |        |         |        |       |       |
| <b>BEZROBOTNI ZAREJESTROWANI</b>  |  | A         | 132         | 13      | 9         | 30                    | 5        | 20     | 12      | 34     | 15    | 270   |
|   |  | B         | 1 221       | 93      | 101       | 223                   | 43       | 203    | 107     | 278    | 111   | 2 380 |
| Z TEGO  | PO RAZ PIERWSZY  | A         |             |         |           |                       |          |        |         |        |       |       |
|   |  | B         |             |         |           |                       |          |        |         |        |       |       |
|   | PO RAZ KOLEJNY   | A         | 132         | 13      | 9         | 30                    | 5        | 20     | 12      | 34     | 15    | 270   |
|   |  | B         | 1 221       | 93      | 101       | 223                   | 43       | 203    | 107     | 278    | 111   | 2 380 |
| ODPŁYW BEZROBOTNYCH W SZCZEGÓLNEJ SYTUACJI NA RYNKU PRACY   |  |           |             |         |           |                       |          |        |         |        |       |       |
| <b>WYŁĄCZENI Z EWIDENCJI OGÓŁEM</b>   |  | A         | 143         | 14      | 14        | 29                    | 5        | 16     | 17      | 36     | 13    | 287   |
|   |  | B         | 1 552       | 112     | 152       | 250                   | 55       | 255    | 161     | 350    | 143   | 3 030 |
| Z TEGO Z PRZYCZYŃ   |  |           |             |         |           |                       |          |        |         |        |       |       |
| Z TEGO Z PRZYCZYŃ   | PODJĘCIA PRACY   | A         | 55          | 3       | 4         | 12                    | 1        | 3      | 7       | 8      | 3     | 96    |
|   |  | B         | 505         | 30      | 37        | 81                    | 18       | 91     | 55      | 114    | 35    | 966   |
|   | NIESUBSYDIOWANEJ   | A         | 50          | 3       | 3         | 10                    | 1        | 1      | 6       | 7      | 2     | 83    |
|   |  | B         | 429         | 27      | 29        | 66                    | 15       | 76     | 47      | 101    | 28    | 818   |
|   | W TYM<br>PODJĘCIE DZIAŁALNOŚCI<br>GOSPODARZEJ                              | A         | 2           |         |           |                       |          |        |         |        |       | 2     |
|   |  | B         | 12          |         | 1         |                       |          | 3      | 1       | 2      |       | 19    |
|   | PRACY SEZONOWEJ  | A         |             |         |           |                       |          |        |         |        |       |       |
|   |  | B         |             |         |           |                       |          |        |         |        |       |       |
|   | SUBSYDIOWANEJ  | A         | 5           |         | 1         | 2                     |          | 2      | 1       | 1      | 1     | 13    |
|   |  | B         | 76          | 3       | 8         | 15                    | 3        | 15     | 8       | 13     | 7     | 148   |
|   | PRAC<br>INTERWENCYJNYCH  | A         |             |         |           |                       |          |        |         |        |       |       |
|   |  | B         | 8           |         |           | 1                     |          | 2      |         |        | 2     | 13    |
|   | ROBÓT PUBLICZNYCH  | A         | 1           |         |           |                       |          |        |         |        |       | 1     |
|   |  | B         | 23          | 1       | 7         | 6                     | 3        | 4      | 4       | 7      | 4     | 59    |
|   | PODJĘCIA DZIAŁALNOŚCI<br>GOSPODARZEJ                                       | A         | 1           |         | 1         | 1                     |          |        |         |        | 1     | 4     |
|   |  | B         | 4           |         | 1         | 3                     |          | 3      |         | 1      | 1     | 13    |
|   | W TYM W RAMACH BONU NA<br>ZASIEDLENIE                                      | A         |             |         |           |                       |          |        |         |        |       |       |
|   |  | B         |             |         |           |                       |          |        |         |        |       |       |
|   | PODJĘCIA PRACY W RAMACH<br>REFUNDACJI KOSZTÓW<br>ZATRUDNIENIA BEZROBOTNEGO | A         | 3           |         |           | 1                     |          |        | 1       | 1      |       | 6     |
|   |  | B         | 35          | 2       |           | 4                     |          | 4      | 4       | 3      |       | 52    |
|   | INNE   | A         |             |         |           |                       |          | 2      |         |        |       | 2     |
|   |  | B         | 6           |         |           |                       |          | 2      |         |        |       | 8     |
|   | ROZPOCZĘCIA SZKOLENIA  | A         | 1           |         |           |                       |          |        |         |        |       | 1     |
|   |  | B         | 79          | 7       | 5         | 13                    | 2        | 12     | 7       | 17     | 6     | 148   |
|   | W TYM W RAMACH BONU SZKOLENIOWEGO  | A         |             |         |           |                       |          |        |         |        |       |       |
|   |  | B         | 5           |         |           |                       |          | 1      |         |        |       | 6     |
|   | ROZPOCZĘCIA STAŻU  | A         | 5           | 2       |           | 4                     |          |        |         | 5      |       | 16    |
| B   |  | 111       | 15          | 10      | 38        | 10                    | 16       | 14     | 43      | 10     | 267   |       |
| W TYM W RAMACH BONU STAŻOWEGO   | A  |           |             |         |           |                       |          |        |         |        |       |       |
|   | B  | 5         | 1           |         | 5         | 2                     | 1        |        | 1       | 2      | 17    |       |
| ROZPOCZĘCIA REALIZACJI INDYWIDUALNEGO<br>PROGRAMU ZATRUDNIENIA LUB PODPISANIA<br>KONTRAKTU SOCJALNEGO                         | A  |           |             |         |           |                       |          |        |         |        |       |       |
|   | B  |           |             |         |           |                       |          |        |         |        |       |       |
| ROZPOCZĘCIE PRAC SPOŁECZNIE<br>UŻYTECZNYCH  | A  | 1         |             |         |           |                       | 6        | 7      |         |        | 14    |       |
|   | B  | 23        | 6           | 11      | 15        | 2                     | 32       | 47     | 2       | 28     | 166   |       |
| ODMOWA BEZ UZASADNIONEJ PRZYCZYNY<br>PRZYJĘCIA PROPOZYCJI ODPOWIEDNIEJ<br>PRACY LUB INNEJ FORMY POMOCY, W TYM W<br>RAMACH PAI | A  | 10        |             |         | 2         |                       | 2        |        | 1       |        | 15    |       |
|   | B  | 91        | 2           | 5       | 9         | 1                     | 15       | 2      | 10      | 2      | 137   |       |
| NIEPOTWIERDZENIA GOTOWOŚCI DO PRACY   | A  | 61        | 8           | 9       | 9         | 2                     | 5        | 3      | 12      | 8      | 117   |       |
|   | B  | 604       | 36          | 75      | 74        | 13                    | 54       | 25     | 121     | 47     | 1 049 |       |
| DOBROWOLNEJ REZYGNACJI ZE STATUSU<br>BEZROBOTNEGO   | A  | 7         |             | 1       | 2         | 2                     |          |        | 7       | 1      | 20    |       |
|   | B  | 73        | 11          | 5       | 17        | 7                     | 25       | 3      | 29      | 5      | 175   |       |



Tabela nr 7

## WOLNE MIEJSCA PRACY I MIEJSCA AKTYWIZACJI ZAWODOWEJ

| Wyszczególnienie |   | Zgłoszone w miesiącu sprawozdawczym |                           |                          |           | W końcu miesiąca sprawozdawczego |  |            |          |
|------------------|---|-------------------------------------|---------------------------|--------------------------|-----------|----------------------------------|--|------------|----------|
|                  |   | razem                               | z rubr. 1 dotyczące pracy |                          |           | razem                            | w tym<br>niewykorzystane<br>dłużej niż 1 miesiąc |            |          |
|                  |   |                                     | subsydiowanej             | z sektora<br>publicznego | sezonowej |                                  |  |            |          |
|                  |   | 1                                   | 2                         | 3                        | 4         | 5                                | 6  |            |          |
| <b>OGÓŁEM</b>    |   | 01                                  | <b>652</b>                | <b>118</b>               | <b>34</b> | <b>292</b>                       | <b>635</b>                                       | <b>135</b> |          |
| z ogółem         | zatrudnienie lub inna praca zarobkowa                         | 02                                  | <b>571</b>                | <b>37</b>                | <b>8</b>  | <b>292</b>                       | <b>603</b>                                       | <b>132</b> |          |
|                  | miejsca aktywizacji zawodowej                                 | 03                                  | <b>81</b>                 | <b>81</b>                | <b>26</b> | <b>X</b>                         | <b>32</b>  | <b>3</b>   |          |
|                  | z tego  | staże                               | 04                        | <b>63</b>                | <b>63</b> | <b>8</b>                         | <b>X</b>   | <b>31</b>  | <b>3</b> |
|                  |   | przygotowanie zawodowe<br>dorośli   | 05                        | <b>0</b>                 | <b>0</b>  | <b>0</b>                         | <b>X</b>   | <b>0</b>   | <b>0</b> |
|                  |   | prace społecznie użyteczne          | 06                        | <b>18</b>                | <b>18</b> | <b>18</b>                        | <b>X</b>   | <b>1</b>   | <b>0</b> |
|                  | dla niepełnosprawnych   | 07                                  | <b>28</b>                 | <b>5</b>                 | <b>0</b>  | <b>19</b>                        | <b>24</b>  | <b>1</b>   |          |
|                  | dla osób w okresie do 12 miesięcy od<br>dnia ukończenia nauki | 08                                  | <b>10</b>                 | <b>10</b>                | <b>3</b>  | <b>0</b>                         | <b>0</b>   | <b>0</b>   |          |

Tabela nr 8

### ZGŁOSZENIA ZWOLNIEŃ I ZWOLNIENIA GRUPOWE, ZWOLNIENIA MONITOROWANE\*

| WYSZCZEGÓLNIENIE<br><i>na koniec m-ca sprawozdawczego</i> |   | W MIESIĄCU            |       |                      |       | NA KONIEC MIESIĄCA    |       |                      |       |
|---|---|-----------------------|-------|----------------------|-------|-----------------------|-------|----------------------|-------|
|   |   | Z SEKTORA PUBLICZNEGO |       | Z SEKTORA PRYWATNEGO |       | Z SEKTORA PUBLICZNEGO |       | Z SEKTORA PRYWATNEGO |       |
|   |   | ZAKŁADY               | OSOBY | ZAKŁADY              | OSOBY | ZAKŁADY               | OSOBY | ZAKŁADY              | OSOBY |
|   |   | 1                     | 2     | 3                    | 4     | 5                     | 6     | 7                    | 8     |
| zgłoszenia zwolnień grupowych                             | 1 | 0                     | 0     | 0                    | 0     | 0                     | 0     | 1                    | 8     |
| zwolnienia grupowe  | 2 | 0                     | 0     | 0                    | 0     | X                     | X     | X                    | X     |
| zwolnienia monitorowane                                   | 3 | 0                     | 0     | 0                    | 0     | X                     | X     | X                    | X     |

\* ujmuje się wyłącznie zgłoszenia dot. zwolnień pracowników zameldowanych na terenie powiatu piłskiego

Tabela 9

## Bezrobotni według czasu pozostawania bez pracy, wieku, poziomu wykształcenia i stażu pracy Stan w końcu PAŹDZIERNIKA 2015 r.

## 1. Bezrobotni ogółem

| Wyszczególnienie                         |                               | Liczba bezrobotnych razem | z tego według czasu pozostawania bez pracy |            |            |            |            |            | Liczba bezrobotnych kobiet razem | z tego według czasu pozostawania bez pracy |            |            |            |            |            |     |
|--|-------------------------------|---------------------------|--|------------|------------|------------|------------|------------|----------------------------------|--|------------|------------|------------|------------|------------|-----|
|  |                               |                           | w miesiącach                               |            |            |            |            |            |                                  | w miesiącach                               |            |            |            |            |            |     |
|  |                               |                           | do 1                                       | 1-3        | 3-6        | 6-12       | 12-24      | pow. 24    |                                  | do 1                                       | 1-3        | 3-6        | 6-12       | 12-24      | pow. 24    |     |
|  |                               | 1                         | 2  | 3          | 4          | 5          | 6          | 7          | 8                                | 9  | 10         | 11         | 12         | 13         | 14         |     |
| Czas pozostawania bez pracy w miesiącach | do 1                          | 01                        | 660  | 660        |            |            |            |            |                                  | 312  | 312        |            |            |            |            |     |
|  | 1-3                           | 02                        | 813  |            | 813        |            |            |            |                                  | 437  |            | 437        |            |            |            |     |
|  | 3-6                           | 03                        | 550  |            |            | 550        |            |            |                                  | 332  |            |            | 332        |            |            |     |
|  | 6-12                          | 04                        | 827  |            |            |            | 827        |            |                                  | 467  |            |            | 467        |            |            |     |
|  | 12-24                         | 05                        | 652  |            |            |            |            | 652        |                                  | 402  |            |            |            | 402        |            |     |
|  | pow. 24                       | 06                        | 659  |            |            |            |            |            | 659                              | 409  |            |            |            |            |            | 409 |
| Wiek                                     | 18-24                         | 07                        | 570  | 173        | 179        | 52         | 68         | 63         | 35                               | 385  | 96         | 106        | 40         | 56         | 55         | 32  |
|  | 25-34                         | 08                        | 1046                                       | 191        | 219        | 143        | 204        | 153        | 136                              | 702  | 93         | 130        | 104        | 137        | 127        | 111 |
|  | 35-44                         | 09                        | 921  | 126        | 182        | 123        | 177        | 157        | 156                              | 532  | 63         | 97         | 68         | 105        | 95         | 104 |
|  | 45-54                         | 10                        | 793  | 90         | 137        | 118        | 181        | 133        | 134                              | 411  | 38         | 67         | 69         | 91         | 69         | 77  |
|  | 55-59                         | 11                        | 581  | 55         | 67         | 85         | 132        | 103        | 139                              | 295  | 20         | 33         | 44         | 70         | 51         | 77  |
|  | 60-64 lata                    | 12                        | 250  | 25         | 29         | 29         | 65         | 43         | 59                               | 34   | 2          | 4          | 7          | 8          | 5          | 8   |
| Wykształcenie                            | wyższe                        | 13                        | 463  | 91         | 107        | 61         | 99         | 57         | 48                               | 319  | 59         | 76         | 53         | 60         | 43         | 28  |
|  | policealne i średnie zawodowe | 14                        | 981  | 144        | 198        | 153        | 182        | 159        | 145                              | 639  | 70         | 124        | 107        | 126        | 112        | 100 |
|  | średnie ogólnokształcące      | 15                        | 317  | 53         | 83         | 43         | 52         | 51         | 35                               | 236  | 39         | 57         | 33         | 36         | 42         | 29  |
|  | zasadnicze zawodowe           | 16                        | 1230                                       | 173        | 223        | 164        | 253        | 207        | 210                              | 580  | 68         | 99         | 78         | 119        | 106        | 110 |
|  | gimnazjalne i poniżej         | 17                        | 1170                                       | 199        | 202        | 129        | 241        | 178        | 221                              | 585  | 76         | 81         | 61         | 126        | 99         | 142 |
| Staż pracy ogółem                        | do 1 roku                     | 18                        | 586  | 117        | 130        | 64         | 113        | 73         | 89                               | 379  | 67         | 87         | 44         | 69         | 51         | 61  |
|  | 1-5                           | 19                        | 868  | 144        | 196        | 107        | 166        | 127        | 128                              | 548  | 78         | 106        | 67         | 116        | 90         | 91  |
|  | 5-10                          | 20                        | 614  | 83         | 125        | 97         | 129        | 100        | 80                               | 366  | 35         | 66         | 65         | 81         | 65         | 54  |
|  | 10-20                         | 21                        | 726  | 92         | 130        | 98         | 157        | 136        | 113                              | 378  | 37         | 72         | 53         | 79         | 71         | 66  |
|  | 20-30                         | 22                        | 544  | 72         | 73         | 81         | 117        | 90         | 111                              | 240  | 28         | 33         | 36         | 51         | 44         | 48  |
|  | 30 i więcej                   | 23                        | 250  | 26         | 38         | 50         | 61         | 42         | 33                               | 89   | 7          | 15         | 25         | 21         | 12         | 9   |
|  | bez stażu                     | 24                        | 573  | 126        | 121        | 53         | 84         | 84         | 105                              | 359  | 60         | 58         | 42         | 50         | 69         | 80  |
| Ogółem                                   | 25                            | <b>4161</b>               | <b>660</b>                                 | <b>813</b> | <b>550</b> | <b>827</b> | <b>652</b> | <b>659</b> | <b>2359</b>                      | <b>312</b>                                 | <b>437</b> | <b>332</b> | <b>467</b> | <b>402</b> | <b>409</b> |     |