

POWIATOWY URZĄD PRACY W PIŁE

BIULETYN INFORMACYJNY

ZA GRUDZIEŃ 2015 R.

PIŁA, STYCZEŃ 2016 R.

Dane statystyczne zawarte w niniejszej informacji zamieszczone są na stronie internetowej:

<http://pila.praca.gov.pl>

1. Zmiany w stanie i strukturze bezrobocia

W Powiatowym Urzędzie Pracy w Pile na koniec grudnia 2015 roku zarejestrowanych było 4.227 osób bezrobotnych, w tym 2.383 kobiety. W porównaniu z poprzednim miesiącem bezrobocie w powiecie pilskim wzrosło o 46 osób, tj. o 1,1%, natomiast w odniesieniu do końca grudnia 2014 r. było niższe o 1.133 osoby, tj. o 21,1%.

W stosunku do listopada 2015 r., nastąpił wzrost liczby osób bezrobotnych w 6 jednostkach administracyjnych powiatu, tj.:

1. gm. Kaczory – o 18 osób, tj. o 9,0%,
2. mig. Ujście – o 12 osób, tj. o 6,1%,
3. mig. Łobżenica – o 20 osób, tj. o 5,7%,
4. gm. Białośliwie – o 7 osób, tj. o 4,4%,
5. gm. Szydłowo – o 3 osoby, tj. o 1,0%,
6. mig. Wysoka – o 2 osoby, tj. o 0,8%.

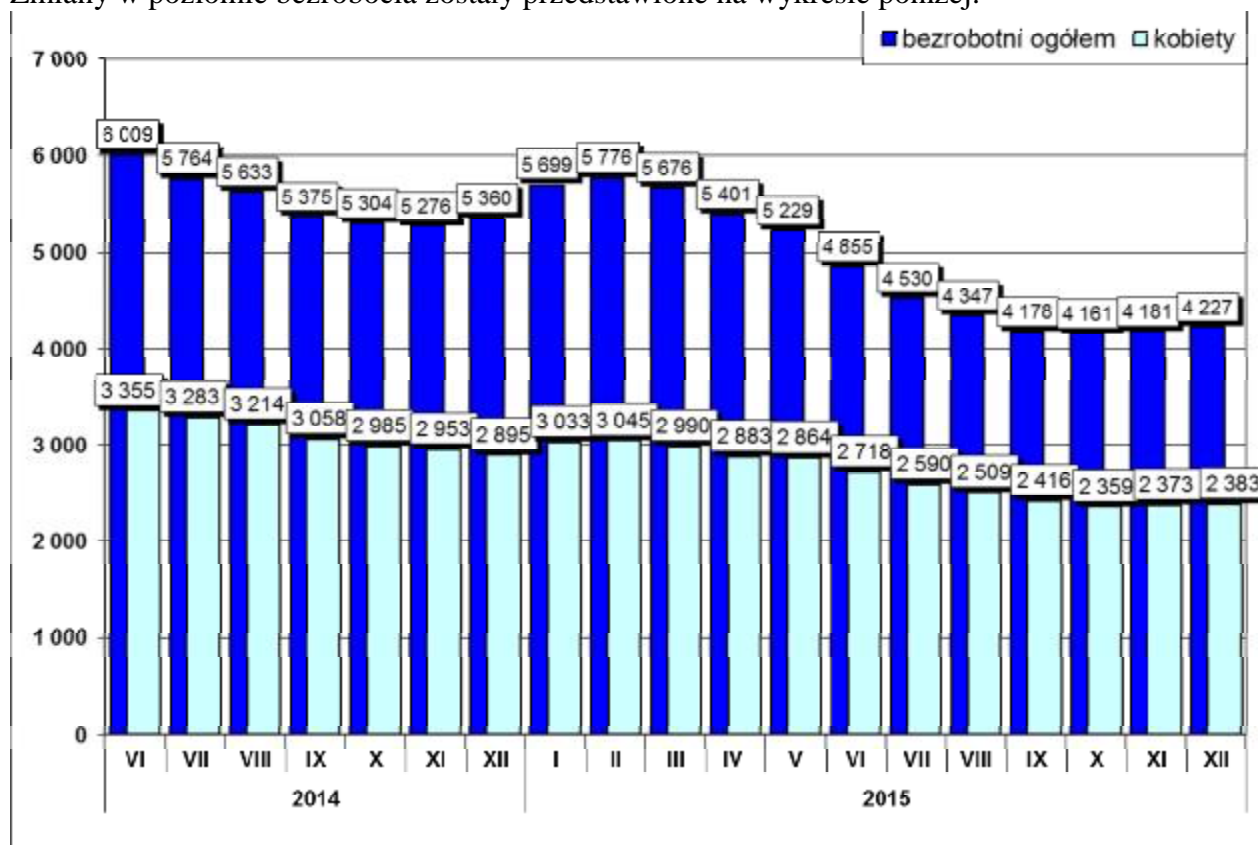
W 3 jednostkach administracyjnych nastąpił spadek osób bezrobotnych, tj.

1. gm. Miasteczko Krajeńskie – o 6 osób, tj. o 6,1%,
2. mig. Piła – o 9 osób, tj. o 0,4%,
3. mig. Wyrzysk – o 1 osobę, tj. o 0,2%.

W poniższej tabeli przedstawiono zmianę liczby osób bezrobotnych oraz jej dynamikę w stosunku do poprzedniego miesiąca i analogicznego miesiąca w poprzednim roku.

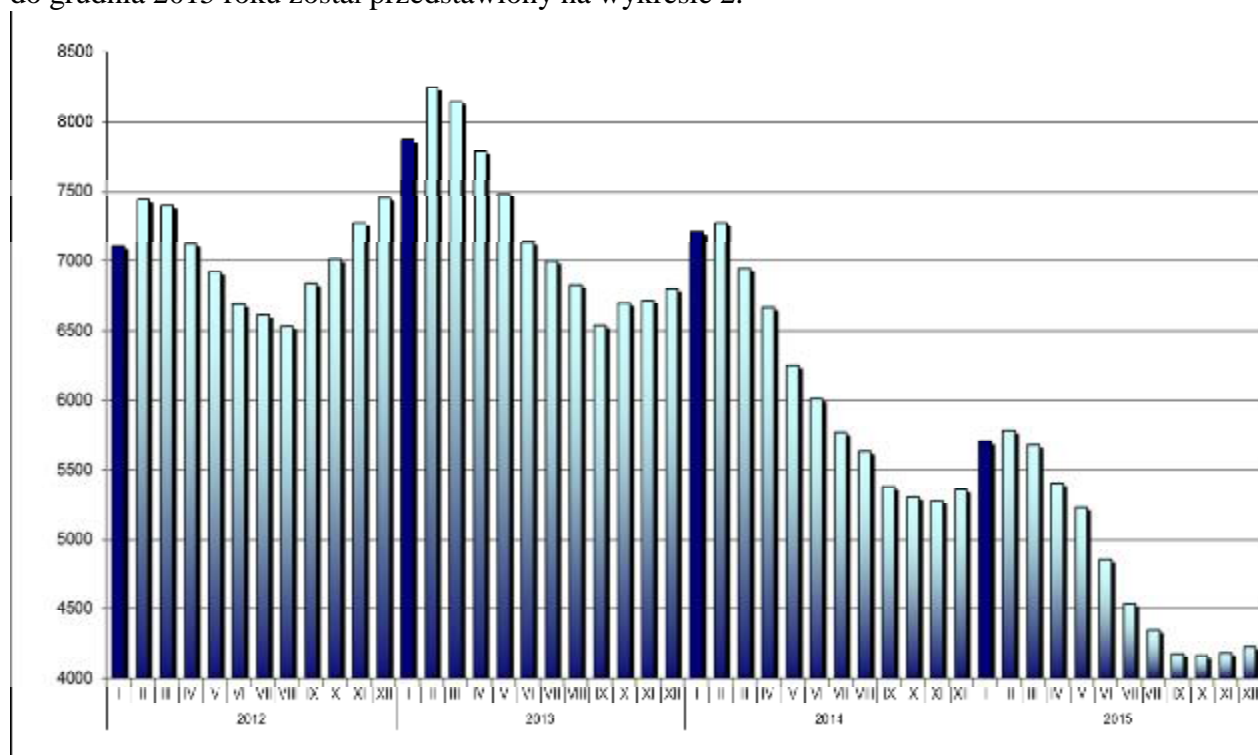
Jednostka	Liczba zarejestrowanych osób bezrobotnych			Różnica			
	31.12. 2015 r.	30.11. 2015 r.	31.12. 2014 r.	31.12.2015 r. / 30.11.2015 r.		31.12.2015 r. / 31.12.2014 r.	
				w liczbach	dynamika	w liczbach	Dynamika
miasto Piła	2086	2095	2776	-9	99,6	-690	75,1
gmina Białośliwie	165	158	190	7	104,4	-25	86,8
gmina Kaczory	218	200	279	18	109,0	-61	78,1
miasto i gmina Łobżenica	368	348	405	20	105,7	-37	90,9
gmina Miasteczko Krajeńskie	92	98	96	-6	93,9	-4	95,8
gmina Szydłowo	311	308	392	3	101,0	-81	79,3
miasto i gmina Ujście	209	197	316	12	106,1	-107	66,1
miasto i gmina Wyrzysk	540	541	635	-1	99,8	-95	85,0
miasto i gmina Wysoka	238	236	271	2	100,8	-33	87,8
RAZEM powiat pilski	4227	4181	5360	46	101,1	-1133	78,9

Zmiany w poziomie bezrobocia zostały przedstawione na wykresie poniżej.



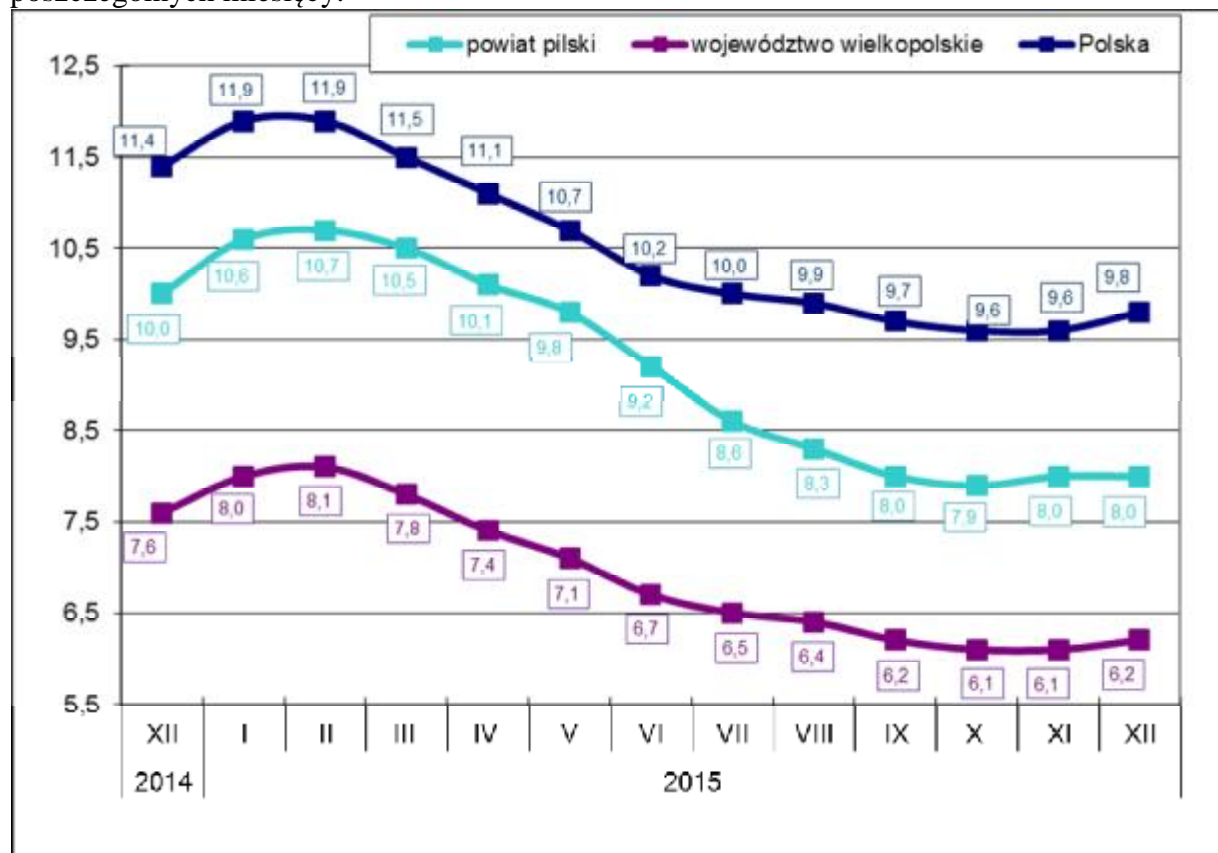
Wykres 1. Liczba zarejestrowanych osób bezrobotnych w powiecie pilskim (stan na koniec miesiąca)

Natomiast poziom bezrobocia w powiecie pilskim w okresie od stycznia 2012 roku do grudnia 2015 roku został przedstawiony na wykresie 2.



Wykres 2. Poziom bezrobocia w powiecie pilskim w okresie od stycznia 2012 roku do grudnia 2015 roku.

Stopa bezrobocia na koniec grudnia 2015r. wyniosła w powiecie pilskim 8,0%, w województwie wielkopolskim 6,2% i w kraju 9,8%. Na wykresie poniżej przedstawiono stopę bezrobocia w powiecie pilskim, województwie wielkopolskim oraz w kraju na koniec poszczególnych miesięcy.



Wykres 3. Stopa bezrobocia w powiecie pilskim, województwie wielkopolskim i w kraju.

Stopa bezrobocia w powiecie pilskim na koniec grudnia 2015r. w porównaniu z końcem listopada 2015r. pozostała na tym samym poziomie. W województwie Wielkopolskim stopa bezrobocia wzrosła o 0,1 punktu procentowego, natomiast w kraju stopa bezrobocia wzrosła o 0,2 punktu procentowego.

Wskaźnik bezrobocia rejestrowanego na koniec grudnia br. w powiecie pilskim ukształtował się na poziomie 4,8% (wg liczby bezrobotnych na koniec grudnia 2015 roku i liczby ludności w wieku produkcyjnym wg stanu na koniec grudnia 2014 r. - najbardziej aktualne dane statystyczne). Ponadto w jednostkach administracyjnych powiatu pilskiego wskaźnik bezrobocia rejestrowanego wyniósł:

1. mig. Wyrzysk – 6,0%,
2. mig. Łobżenica – 5,9%,
3. mig. Wysoka – 5,4%,
4. gm. Szydłowo – 5,3%,
5. gm. Białośliwie – 5,2%,
6. gm. Miasteczko Krajeńskie – 4,6%,
7. m. Piła – 4,4%,
8. gm. Kaczory – 4,3%,
9. mig. Ujście – 4,0%.

W populacji osób bezrobotnych przeważały kobiety – ich liczba na koniec grudnia 2015 r. wyniosła 2.383 osoby, tj. 56,4% ogółu. W porównaniu z końcem grudnia 2014 roku, liczba kobiet była niższa o 512 tj. o 17,7%.

Najwyższy odsetek bezrobotnych kobiet zanotowano w gminie Białośliwie – 66,7% oraz w mieście i gminie Łobżenica – 63,3%.

Najniższy odsetek bezrobotnych kobiet odnotowany został w mieście i gminie Ujście – 51,2% i w mieście Pila – 52,7%. W pozostałych gminach powiatu udział bezrobotnych kobiet do ogółu bezrobotnych wyniósł w mieście i gminie Wyrzysk – 63,1%, w gminie Kaczory – 61,0%, w mieście i gminie Wysoka – 59,7%, w gminie Miasteczko Krajeńskie – 57,6 %, w gminie Szydłowo – 53,1%.

W poszczególnych jednostkach administracyjnych powiatu liczba kobiet, które po urodzeniu dziecka nie podjęły zatrudnienia przedstawiała się następująco:

Lp.	Gmina	Liczba kobiet zarejestrowanych na koniec 31.12.2015 r.	Liczba kobiet, które nie podjęły zatrudnienia po urodzeniu dziecka na koniec 31.12.2015 r.	% udział kobiet, które nie podjęły zatrudnienia (...) do zarejestrowanych kobiet
1.	Piła	1099	277	25,2
2.	Białośliwie	110	27	24,5
3.	Kaczory	133	31	23,3
4.	Łobżenica	233	72	30,9
5.	Miasteczko Krajeńskie	53	10	18,9
6.	Szydłowo	165	46	27,9
7.	Ujście	107	21	19,6
8.	Wyrzysk	341	87	25,5
9.	Wysoka	142	34	23,9
	Ogółem	2383	605	25,4

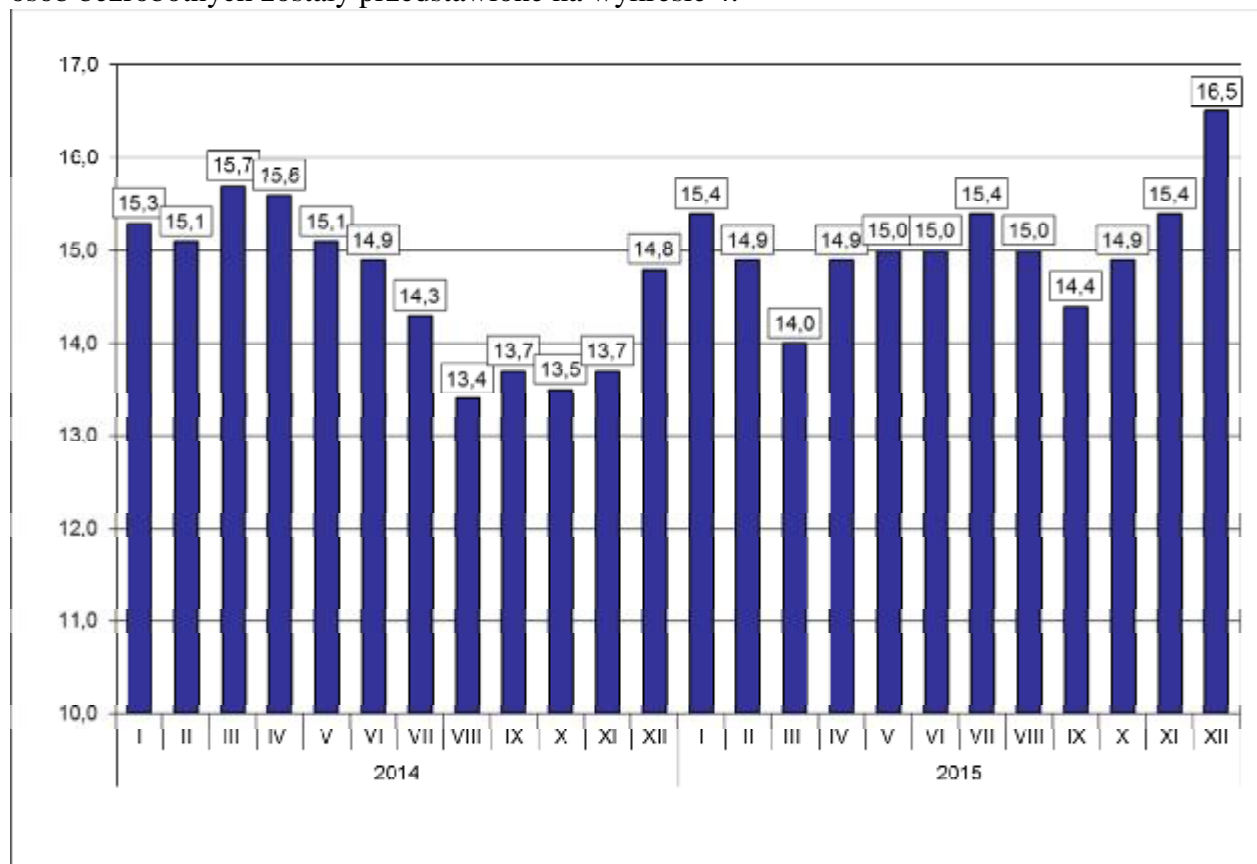
Na koniec grudnia 2015 r. zarejestrowanych było 605 kobiet, które po urodzeniu dziecka nie podjęły zatrudnienia, tj. 25,4% ogółu zarejestrowanych kobiet.

Szczegółowe informacje dotyczące „napływu” i „odpływu” na terenie poszczególnych gmin powiatu pilskiego w grudniu 2015 r. przedstawia poniższa tabela.

Lp.	Gmina	Napływ			Odpływ		
		Liczba osób bezrobotnych ogółem	w tym kobiet	% udział	Liczba osób bezrobotnych ogółem	w tym kobiet	% udział
1.	Piła	442	222	50,2	451	231	51,2
2.	Białośliwie	42	19	45,2	35	14	40,0
3.	Kaczory	62	34	54,8	44	25	56,8
4.	Łobżenica	95	34	35,8	75	35	46,7
5.	Miasteczko Krajeńskie	19	12	63,2	25	16	64,0
6.	Szydłowo	57	31	54,4	54	33	61,1
7.	Ujście	75	43	57,3	63	43	68,3
8.	Wyrzysk	107	53	49,5	108	47	43,5
9.	Wysoka	68	40	58,8	66	34	51,5
	Ogółem	967	488	50,5	921	478	51,9

Na koniec grudnia 2015 r. prawo do zasiłku dla bezrobotnych posiadało 697 osób, tj. 16,5% zarejestrowanych. W porównaniu do poprzedniego miesiąca wskaźnik ten wzrósł o 1,1 punktu procentowego natomiast w odniesieniu do końca grudnia 2014 r. był on wyższy o 1,7 punktu procentowego.

Zmiany wysokości udziału osób z prawem do zasiłku w ogólnej liczbie zarejestrowanych osób bezrobotnych zostały przedstawione na wykresie 4.



Wykres 4. Udział osób z prawem do zasiłku w ogólnej liczbie zarejestrowanych osób bezrobotnych na koniec miesiąca.

W okresie analizowanego miesiąca w Powiatowym Urzędzie Pracy w Pile zarejestrowało się 967 osób, w tym 488 kobiet. W porównaniu z grudniem 2014r. „napływ” do bezrobocia był niższy o 62 osoby, tj. o 6,0%.

Szczegółowe informacje dotyczące osób nowo zarejestrowanych z podziałem na poszczególne gminy powiatu pilskiego zostały przedstawione w tabeli 4 i 4a.

Spośród osób nowo zarejestrowanych 802 pracowało zawodowo przed nabyciem statusu bezrobotnego – stanowiły one 82,9% „napływu” do bezrobocia. Porównując z analogicznym okresem 2014 roku, udział osób poprzednio pracujących wśród nowo zarejestrowanych był niższy o 3,8 punktu procentowego.

Udział podstawowych grup bezrobotnych wśród osób nowo zarejestrowanych oraz wśród ogólnej liczby osób bezrobotnych na koniec grudnia 2015 r. przedstawiał się następująco:

Podstawowe grupy osób bezrobotnych	Udział wśród osób nowo zarejestrowanych w grudniu 2015r. (%)	Udział wśród ogółu zarejestrowanych na koniec grudnia 2015r. (%)
Kobiety	50,5	56,4
osoby poprzednio pracujące	82,9	86,9
– w tym zwolnione z przyczyn dot. zakładu pracy	6,0	8,1
osoby z prawem do zasiłku	17,0	16,5
osoby zamieszkałe na wsi	41,0	38,3
osoby w okresie do 12 miesięcy od dnia ukończenia nauki	9,5	4,3
bez kwalifikacji zawodowych	25,1	25,3
bez doświadczenia zawodowego	26,8	20,1

Dokładne informacje o poszczególnych kategoriach zarejestrowanych osób – podane w liczbach bezwzględnych – przedstawiają tabele nr 1, 2 i 3.

Wśród osób, które zarejestrowały się w Urzędzie w grudniu 2015r., 92 zarejestrowały się po raz pierwszy, a 875 po raz kolejny, co stanowiło odpowiednio: 9,5% i 90,5% spośród ogółu osób nowo zarejestrowanych. W analogicznym okresie 2014 roku wskaźniki te wyniosły odpowiednio: 10,9% oraz 89,1%.

Ponadto 41,0% (396 osób) nowych rejestracji stanowili mieszkańcy wsi – o 3,1 punktu procentowego więcej aniżeli w 2014 roku.

Udziały osób bezrobotnych będących w szczególnej sytuacji na rynku pracy w ogólnej liczbie zarejestrowanych osób bezrobotnych oraz wśród osób nowo zarejestrowanych przedstawiono w tabeli poniżej.

Wyszczególnienie	Udział wśród osób nowo zarejestrowanych w grudniu 2015r. (%)	Udział wśród ogółu zarejestrowanych na koniec grudnia 2015r. (%)
do 30 roku życia	45,9	27,8
– w tym do 25 roku życia	60,1	54,0
długotrwale bezrobotne	33,7	48,1
powyżej 50 roku życia	21,4	30,0
posiadające co najmniej jedno dziecko do 6 roku życia	12,3	16,0
posiadające co najmniej jedno dziecko niepełnosprawne do 18 roku życia	0,2	0,2
Niepełnosprawni	8,0	12,0

Spośród osób zarejestrowanych na koniec grudnia 2015r. profil pomocy ustalono dla 4.053 osób bezrobotnych. Najwięcej było osób z ustalonym II profilem – 2.688 osób, tj. 66,3% sprofilowanych. III profil pomocy ustalono dla 1.179 osób, tj. 29,1%, natomiast I profil pomocy ustalono jedynie dla 186 osób, tj. 4,6%.

Liczba bezrobotnych z ustalonym profilem pomocy w miesiącu sprawozdawczym i na koniec grudnia 2015r. przedstawia tabela poniżej:

Wyszczególnienie		Liczba wywiadów zakończonych ustaleniem profilu pomocy		Liczba bezrobotnych z ustalonym profilem pomocy	
		w okresie sprawozdawczym		w końcu miesiąca sprawozdawczego	
		razem	kobiety	razem	kobiety
Ogółem		690	319	4053	2310
z tego	profil I	56	32	186	95
	profil II	539	233	2688	1500
	profil III	95	54	1179	715

W grudniu 2015r. z ewidencji bezrobotnych Powiatowego Urzędu Pracy w Pile wyłączono 921 osób (w tym 478 kobiet) – o 24 osoby, tj. o 2,5% mniej aniżeli w grudniu 2014 r. Najwięcej osób bezrobotnych wyłączono w mieście Pile – 451 osób. W pozostałych jednostkach administracyjnych powiatu wyłączono w: Wyrzysku – 108 osób, Łobżenicy – 75 osób, Wysokiej – 66 osób, Ujściu – 63 osoby, Szydłowie – 54 osoby, Kaczorach – 44 osoby, Białośliwiu – 35 osób i Miasteczku Krajeńskim – 25 osób.

Szczegółowe informacje dotyczące osób wyłączonych z ewidencji Powiatowego Urzędu Pracy w Pile, w podziale na gminy, przedstawiono w tabeli nr 5, natomiast rozliczenie „napływu” i „odpływu” osób do 30 roku życia, w tym do 25 roku życia, powyżej 50 roku życia oraz osób długotrwale bezrobotnych, w podziale na gminy, przedstawiają tabele nr 6, 6a i 6b.

Spośród ogółu wyłączonych, najwięcej osób, bo 501 (54,4%) wyrejestrowano z powodu podjęcia pracy (w grudniu 2014r. – 521 osób, tj. 55,1%), z czego:

- pracę niesubsydiowaną – 361 osób, tj. 39,2% ogółu wyłączonych,
- pracę subsydiowaną – 140 osób, tj. 15,2% ogółu wyłączonych.

Pozostałe 420 osób (45,6%) wyłączono, m.in. z powodu:

- rozpoczęcia szkolenia – 26 osób, tj. 2,8%,
w tym w ramach bonu szkoleniowego – 1 osoba, tj. 3,8%,
- rozpoczęcia stażu – 32 osoby, tj. 3,5%,
w tym w ramach bonu stażowego – 8 osób, tj. 25,0%,
- niepotwierdzenia gotowości do podjęcia pracy – 287 osób, tj. 31,2%,
- odmowy bez uzasadnionej przyczyny przyjęcia propozycji odpowiedniej pracy lub innej formy pomocy – 29 osób, tj. 3,1%,
- dobrowolnej rezygnacji ze statusu bezrobotnego – 26 osób, tj. 2,8%,
- nabycia praw do świadczenia przedemerytalnego – 3 osoby, tj. 0,3%,
- nabycia praw emerytalnych lub rentowych – 3 osoby, tj. 0,3%,
- osiągnięcia wieku emerytalnego – 7 osób, tj. 0,8%,
- innych – 7 osób, tj. 0,8% ogółu wyłączonych.

W grudniu 2015r. aktywnymi formami przeciwdziałania bezrobociu objęto 193 osoby.

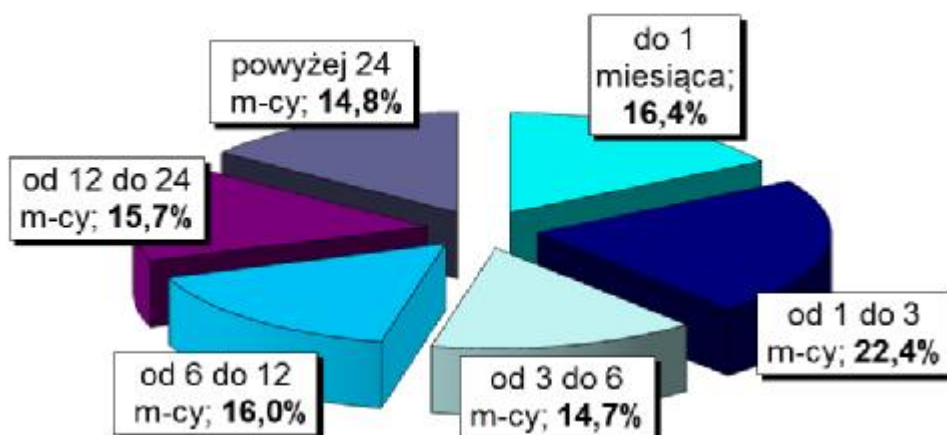
W okresie analizowanego miesiąca do Urzędu zgłoszono 512 wolnych miejsc pracy i miejsc aktywizacji zawodowej, tj. o 100 więcej aniżeli w grudniu 2014r. i o 83 więcej niż w listopadzie 2015 r. Spośród wszystkich wolnych miejsc pracy, 485 dotyczyło zatrudnienia lub innej pracy zarobkowej (w tym 93 – pracy subsydiowanej), a 27 dotyczyło miejsc aktywizacji zawodowej. 392 wolne miejsca pracy (76,6%) dotyczyły pracy niesubsydiowanej, a 120 (23,4%) pracy subsydiowanej. Ponadto 43 wolne miejsca dotyczyły propozycji zatrudnienia/innej pracy zarobkowej lub aktywizacji zawodowej w sektorze publicznym. Spośród wolnych miejsc ogółem 14 skierowanych było dla osób niepełnosprawnych. Szczegółowe informacje dotyczące wolnych miejsc pracy i miejsc aktywizacji zawodowej zostały przedstawione w tabeli nr 7.

W grudniu 2015 r. żaden zakład pracy nie zgłosił zwolnienia pracowników, natomiast 1 zakład pracy, tj. PZU S.A. dokonał zwolnienia 1 osoby z przyczyn niedotyczących pracowników.

Na koniec grudnia 2015 roku w Powiatowym Urzędzie Pracy w Pile zarejestrowanych było 299 osób zwolnionych z przyczyn niedotyczących pracowników, tj. o 25 osób (9,1%) więcej aniżeli na koniec grudnia 2014r.

2. Charakterystyka populacji bezrobotnych

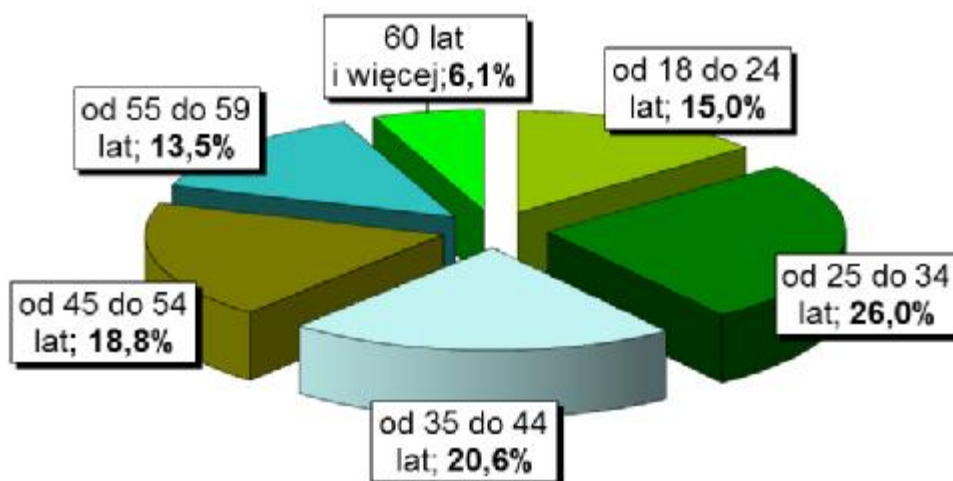
Analizując populację zarejestrowanych osób bezrobotnych pod względem czasu pozostawania bez pracy można zauważyć, że na koniec grudnia br. najliczniejszą grupę stanowiły osoby pozostające bez pracy od 1 do 3 miesięcy – 945 osób, tj. 22,4% ogółu. Liczną była również grupa osób pozostających bez pracy do 1 miesiąca – 692 osoby, tj. 16,4% oraz od 6 do 12 miesięcy – 678 osób, tj. 16,0%. Najmniej liczną grupę stanowiły osoby pozostające bez pracy od 3 do 6 miesięcy – 624 osoby, tj. 14,7% ogółu. Na wykresie 5. przedstawiono strukturę osób bezrobotnych ze względu na czas pozostawania bez pracy.



Wykres 5. Struktura osób bezrobotnych według czasu pozostawania bez pracy – stan na koniec grudnia 2015 r.

Biorąc pod uwagę wiek osób bezrobotnych należy wskazać, że najwięcej zarejestrowanych mieściło się w przedziale wiekowym od 25 do 34 roku życia – 1.099 osób, tj. 26,0% ogółu. Liczną była również grupa osób z przedziału od 35 do 44 lat – 871 osób, tj. 20,6% ogółu. Najmniej liczne grupy wiekowe stanowiły osoby od 55 do 59 roku życia – 572 osoby, tj. 13,5% oraz od 60 lat i więcej – 257 osób, tj. 6,1% ogółu.

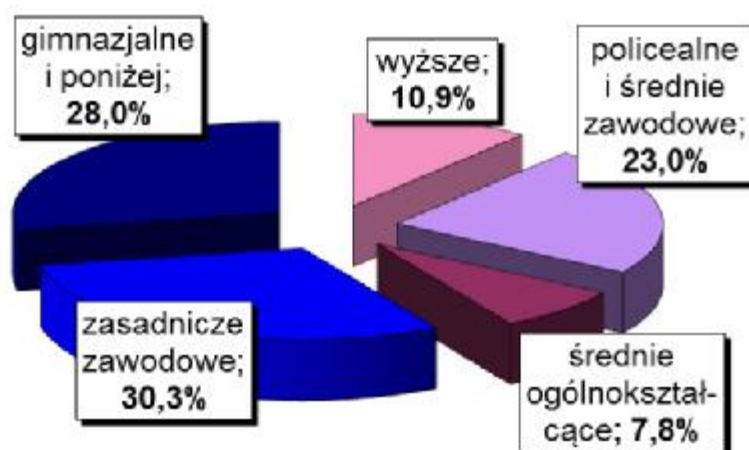
Na wykresie poniżej przedstawiono strukturę osób bezrobotnych ze względu na wiek.



Wykres 6. Struktura osób bezrobotnych według wieku – stan na koniec grudnia 2015 r.

Charakteryzując osoby bezrobotne pod względem posiadanego wykształcenia należy podkreślić, że najlicniejsza była grupa osób posiadających wykształcenie zasadnicze zawodowe – 1.280 osób, tj. 30,3% ogółu. Bardzo liczna była również grupa osób z wykształceniem gimnazjalnym i poniżej – 1.183 osoby, tj. 28,0% ogółu oraz z wykształceniem na poziomie policealnym i średnim zawodowym – 975 osób, tj. 23,0% ogółu. Wyższe wykształcenie posiadało 461 osób, tj. 10,9% ogółu, natomiast najmniej osób posiadało wykształcenie średnie ogólnokształcące – 328 osób, tj. 7,8% ogółu.

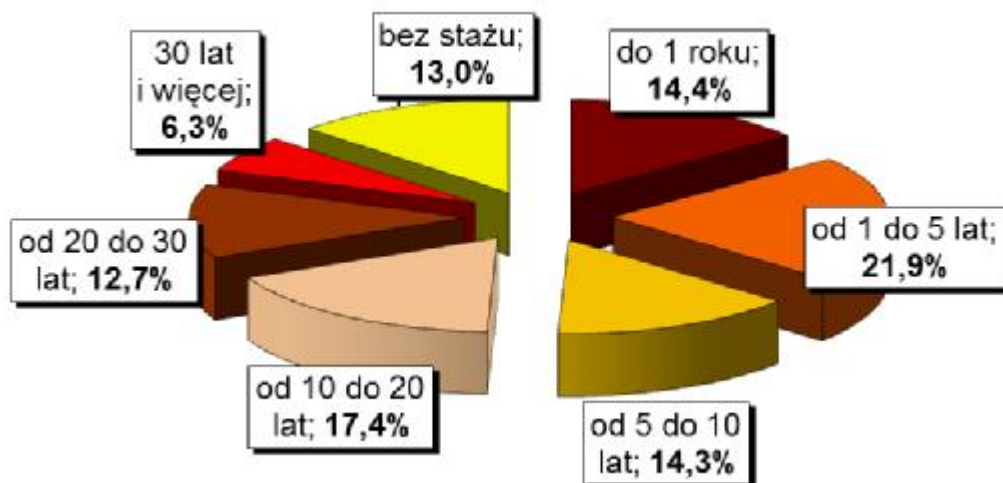
Na poniższym wykresie została przedstawiona struktura osób bezrobotnych ze względu na posiadane wykształcenie.



Wykres 7. Struktura osób bezrobotnych według wykształcenia – stan na koniec grudnia 2015 r.

Pod względem posiadanego stażu pracy, najliczniejszą grupę stanowiły osoby ze stażem od 1 do 5 lat – 927 osób, tj. 21,9% ogółu. Liczną była również grupa osób ze stażem od 10 do 20 lat – 734 osoby, tj. 17,4% oraz do 1 roku – 610 osób, tj. 14,4% ogółu. Najmniej osób posiadało ponad 30 lat stażu pracy – 265 osób, tj. 6,3% ogółu.

Na wykresie 8. przedstawiono strukturę osób bezrobotnych ze względu na staż pracy.



Wykres 8. Struktura osób bezrobotnych według stażu pracy – stan na koniec grudnia 2015 r.

Szczegółowe dane dotyczące liczby osób bezrobotnych według czasu pozostawania bez pracy, wieku, poziomu wykształcenia oraz stażu pracy, przedstawiono w tabeli nr 9.

3. Działania Urzędu na powiatowym rynku pracy.

W grudniu 2015r. doradcy zawodowi w Powiatowym Urzędzie Pracy świadczyli 414 usług, z tego:

- 412 dla osób bezrobotnych,
- 1 dla osób niezarejestrowanych,
- 1 dla osób poszukujących pracy

Liczba wizyt osób korzystających z usług doradców zawodowych

Lp.	Rodzaj usługi	Liczba wizyt osób:		
		bezrobotnych	poszukujących pracy	niezarejestrowanych
1.	rozmowa wstępna	8	0	0
2.	porada indywidualna	337	1	0
3.	indywidualna informacja zawodowa	1	0	1
4.	grupowa informacja zawodowa	57	0	0
5.	porada grupowa	9	0	0

W ramach grupowej informacji zawodowej przeprowadzono łącznie 9 spotkań informacyjnych:

- 1) 2 spotkania dla osób bezrobotnych do 29 roku życia dotyczące programu POWER, które miały na celu zwiększenie aktywności zawodowej osób młodych poprzez umożliwienie im nabycia nowych, praktycznych umiejętności, kwalifikacji zawodowych oraz pierwszego doświadczenia zawodowego. W szczególności zaakcentowano usługi realizowane w ramach programu POWER: bon stażowy, staż, bon szkoleniowy, prace interwencyjne, jednorazowe środki na podjęcie własnej działalności gospodarczej. Omówiono kryteria uczestnictwa w programie POWER oraz w w/w formach wsparcia, a także zaakcentowano korzyści wynikające z udziału w programie;
- 2) 2 spotkania informacyjne dla osób bezrobotnych zainteresowanych podjęciem własnej działalności gospodarczej. Podczas spotkań przedstawiono i omówiono warunki ubiegania się o jednorazowe środki finansowe z PUP na uruchomienie własnej firmy;
- 3) 2 spotkania dla osób do 30 roku życia, na których omówiono podstawowe usługi PUP – pośrednictwo pracy, informację i poradnictwo zawodowe oraz organizację szkoleń zawodowych, a także instrumenty rynku pracy i instrumenty wspierające usługi rynku pracy. Zaprezentowano i omówiono nowe instrumenty adresowane do osób młodych: bon szkoleniowy, bon stażowy, bon na zasiedlenie oraz bon zatrudnieniowy;
- 4) 3 spotkania informacyjne dla osób zainteresowanych poszukiwaniem pracy za granicą, w tym także przez sieć EURES oraz dla osób nie posiadających umiejętności w poszukiwaniu pracy przez Internet.

Na wszystkich spotkaniach udostępniono ulotki informacyjne PUP, wzory dokumentów aplikacyjnych i rozmowy kwalifikacyjnej, wykaz portali internetowych poświęconych ofertom pracy, kryteria i wnioski, formularze rekrutacyjne, plan szkoleń grupowych na 2015 rok, a także aktualne oferty pracy.

W ramach działań poradnictwa zawodowego w grudniu 2015r. doradcy zawodowi świadczyli usługi doradcze dla osób bezrobotnych oddalonych od rynku pracy w związku z uczestnictwem w programach specjalnych: „Powrót do pracy”, „Aktywni po pięćdziesiątce”, „Aktywna mama”, „Młodzi ku zatrudnieniu”. W trakcie indywidualnych porad zawodowych przeprowadzonych w formie warsztatowej omówiono działania przewidziane do realizacji w ramach uczestnictwa w w/w programach. Udzielono pomocy w zakresie określenia predyspozycji zawodowych, mocnych i słabych stron oraz trudności i barier utrudniających powrót na rynek pracy. Celem porady zawodowej było zwiększenie poczucia własnej wartości, poziomu wiedzy nt. własnego potencjału oraz poziomu samooceny, a także uzupełnienie wiedzy i umiejętności przydatnych w procesie aktywnego poszukiwania pracy Ponadto motywowano do przyjęcia aktywnej postawy na rynku pracy oraz inspirowano do zdobywania kwalifikacji i umiejętności zawodowych adekwatnych do wymagań rynku pracy.

W grudniu 2015r. nawiązano współpracę z 13 nowymi partnerami, w tym 6 z inicjatywy pośredników pracy. Pośrednicy pracy pozyskali wolne miejsca pracy na 318 stanowisk, z tego:

- od nowych partnerów na 11 stanowisk.
- od dotychczasowych partnerów na 307 stanowisk.

Partnerzy Urzędu w grudniu 2015r. zgłosili oferty pracy na 167 stanowisk, w tym:

- nowi partnerzy na 72 stanowiska.
- dotychczasowi partnerzy na 95 stanowisk.

Pośrednicy zorganizowali giełdy pracy na:

- 1 stanowisko kucharz w ramach refundacji kosztów doposażenia/wyposażenia stanowiska pracy. Na spotkanie zaproszono 7 osób. W spotkaniu uczestniczyło 7 osób. Pracodawca zrezygnował z zatrudnienia.
- 1 stanowisko serwisant sprzętu komputerowego w ramach refundacji kosztów doposażenia/wyposażenia stanowiska pracy. Na spotkanie zaproszono 4 osoby. W spotkaniu uczestniczyły 4 osoby. Pracodawca dokonał wyboru kandydata.
- 1 stanowisko pracownik gospodarczy. Na spotkanie zaproszono 4 osoby. W spotkaniu uczestniczyły 4 osoby. Pracodawca dokonał wyboru kandydata.
- 4 stanowiska osoba sprzątająca. Na spotkanie zaproszono 18 osób. W spotkaniu uczestniczyło 18 osób. Pracodawca dokonał wyboru 2 kandydatów.
- 2 stanowiska elektryk. Na spotkanie zaproszono 7 osób, w spotkaniu uczestniczyło: 7. Pracodawca dokonał wyboru kandydatów.
- 1 stanowisko elektromonter prefabrykowanych stacji transformatorowych. Na spotkanie zaproszono 3 osoby, w spotkaniu uczestniczyło: 3. Pracodawca nie dokonał wyboru kandydata.
- 60 stanowisk pomocniczy robotnik polowy. Na spotkanie zaproszono 11 osób, w spotkaniu uczestniczyło 11 osób. Pracodawca nie dokonał wyboru kandydatów.

Ponadto pośrednicy pracy zorganizowali spotkania rekrutacyjne na:

- 1 stanowisko sprzedawca (potencjalna oferta w ramach refundacji kosztów doposażenia/wyposażenia stanowiska pracy). Na spotkanie zaproszono 11 osób. W spotkaniu uczestniczyło 7 osób. Pracodawca nie dokonał wyboru kandydata.
- 1 stanowisko pracownik biurowy (potencjalna oferta w ramach refundacji kosztów doposażenia/wyposażenia stanowiska pracy). Na spotkanie zaproszono 5 osób. W spotkaniu uczestniczyło 5 osób. Pracodawca dokonał wyboru kandydata.

W dniu 4 grudnia 2015r. odbyło się posiedzenie Powiatowej Rady Zatrudnienia w Pile, na którym przedstawiono sytuację na powiatowym rynku pracy w październiku 2015r. i podjęto uchwały w sprawach:

- uruchomienia nowego kierunku kształcenia,
- realizacji wydatków środków FP i EFS na aktywne formy przeciwdziałania bezrobociu i na inne fakultatywne zadania w okresie I – X 2015 roku,
- dokonanych - na podstawie upoważnienia Powiatowej Rady Zatrudnienia z 05.12.2014r. udzielonego Dyrektorowi Powiatowego Urzędu Pracy w Pile - przesunięć i podziału środków na aktywne formy przeciwdziałania bezrobociu i na inne fakultatywne zadania,

- zmian w programach specjalnych: „Młodzi ku zatrudnieniu”, „Aktywna mama”, „Powrót do pracy” i „Aktywni po pięćdziesiątce”,
- zlecenia bankom i innym instytucjom dokonywania w 2016 roku wypłat świadczeń pieniężnych dla bezrobotnych i innych uprawnionych osób,
- wniosków dłużników o umorzenie należności z tytułu nienależnie pobranego stypendium za okres stażu oraz niewywiązania się z warunków umowy o refundację kosztów wyposażenia lub doposażenia stanowiska pracy dla skierowanego bezrobotnego.

W dniu 10 grudnia 2015r. przedstawiciel Urzędu brał udział w debacie strategicznej związanej z opracowaniem „Strategii Rozwiązywania Problemów Społecznych dla Powiatu Pilskiego na lata 2016-2022”.



DYREKTOR
Powiatowego Urzędu Pracy w Pile
Elwa Doma

STAN I STRUKTURA BEZROBOCIA NA KONIEC GRUDNIA I W GRUDNIU 2015 R.

Wyszczególnienie		Bezrobotni zarejestrowani		Bezrobotni, którzy podjęli pracę		Bezrobotni zarejestrowani				
						ogółem		w tym z prawem do zasiłku		
		w miesiącu sprawozdawczym				w końcu mies. sprawozdawczego				
0		1	2	3	4	5	6	7	8	
Ogółem (w. 02+04)	01	967	488	501	284	4227	2383	697	386	
z tego osoby	poprzednio pracujące	02	802	386	413	233	3675	2012	697	386
	w tym zwolnione z przyczyn dotyczących zakładu pracy	03	48	30	42	29	299	166	178	91
	dotychczas niepracujące	04	165	102	88	51	552	371	0	0
Wybrane kategorie bezrobotnych (z ogółem)										
Zamieszkali na wsi	05	396	201	188	105	1620	980	256	129	
w tym posiadający gospodarstwo rolne	06	0	0	0	0	0	0	0	0	
Osoby w okresie do 12 miesięcy od dnia ukończenia nauki	07	92	54	55	34	183	123	8	7	
Cudzoziemcy	08	0	0	0	0	2	2	1	1	
Bez kwalifikacji zawodowych	09	243	140	98	61	1070	668	117	77	
Bez doświadczenia zawodowego	10	259	157	137	82	849	570	2	1	
Kobiety, które nie podjęły zatrudnienia po urodzeniu dziecka	11	0	72	0	34	0	605	0	28	
Osoby będące w szczególnej sytuacji	12	887	477	420	241	3575	2091	504	291	
z wiersza 12	do 30 roku życia	13	444	244	227	130	1174	761	119	84
	w tym do 25 roku życia	14	267	144	120	66	634	418	44	30
	długotrwale bezrobotne	15	326	190	173	108	2033	1268	9	9
	powyżej 50 roku życia	16	207	94	96	50	1266	563	303	147
	korzystające ze świadczeń z pomocy społecznej	17	0	0	0	0	0	0	0	0
	posiadające co najmniej jedno dziecko do 6 roku życia	18	119	83	57	39	675	596	103	82
	posiadające co najmniej jedno dziecko niepełnosprawne do 18 roku życia	19	2	1	0	0	9	8	2	1
	niepełnosprawni	20	77	44	38	24	508	242	80	44

Tabela nr 2

STAN I STRUKTURA BEZROBOCIA NA KONIEC GRUDNIA I W GRUDNIU 2015 R.

Wyszczególnienie		Ogółem	Kobiety	Z ogółem zamieszkali na wsi		Z ogółem z prawem do zasiłku		
				razem	kobiety	razem	kobiety	
0		1	2	3	4	5	6	
Bezrobotni według stanu w końcu miesiąca		21	4181	2373	1567	959	645	375
Bezrobotni zarejestrowani w miesiącu		22	967	488	396	201	164	70
z tego	po raz pierwszy	23	92	43	36	15	23	13
	po raz kolejny	24	875	445	360	186	141	57
z wiersza 22	po pracach interwencyjnych	25	2	2	1	1	1	1
	po robotach publicznych	26	3	1	3	1	0	0
	po stażu	27	263	173	124	81	4	2
	po odbyciu przygotowania zawodowego	28	0	0	0	0	0	0
	po szkoleniu	29	52	30	22	13	7	2
	po pracach społecznie użytecznych	30	31	18	16	9		
Osoby wyłączone z ewidencji bezrobotnych w miesiącu sprawozdawczym (w.32+49+51+53+54+56 do 65)		31	921	478	343	180		
z tego z przyczyn	podjęcia pracy w miesiącu sprawozdawczym (w. 33+36)	32	501	284	188	105		
	niesubsydiowanej	33	361	217	150	88		
	w tym							
	podjęcie działalności gospodarczej	34	3	1	1	0		
	pracy sezonowej	35	0	0	0	0		
	subsydiowanej (w.37+38+39+41 do 48)	36	140	67	38	17		
	prac interwencyjnych	37	2	2	1	1		
	robót publicznych	38	0	0	0	0		
	podjęcia działalności gospodarczej	39	47	20	18	8		
	w tym w ramach bonu na zasiedlenie	40	0	0	0	0		
	podjęcia pracy w ramach refundacji kosztów zatrudnienia bezrobotnego	41	82	37	17	6		
	podjęcia pracy poza miejscem zamieszkania w ramach bonu na zasiedlenie	42	2	2	1	1		
	podjęcia pracy w ramach bonu zatrudnieniowego	43	2	2	1	1		
	podjęcia pracy w ramach świadczenia aktywizacyjnego	44	0	0	0	0		
	podjęcia pracy w ramach grantu na telepracę	45	0	0	0	0		
	podjęcia pracy w ramach refundacji składek na ubezpieczenia społeczne	46	0	0	0	0		
	podjęcia pracy w ramach dofinansowania wynagrodzenia za zatrudnienie skierowanego bezrobotnego powyżej 50 roku życia	47	0	0	0	0		
	inne	48	5	4	0	0		
	rozpoczęcia szkolenia	49	26	5	11	2		
	w tym w ramach bonu szkoleniowego	50	1	1	1	1		
	rozpoczęcia stażu	51	32	20	12	8		
	w tym w ramach bonu stażowego	52	8	4	5	3		
	rozpoczęcia przygotowania zawodowego dorosłych	53	0	0	0	0		
	rozpoczęcia prac społecznie użytecznych	54	0	0	0	0		
	w tym w ramach PAI	55	0	0	0	0		
	skierowania do agencji zatrudnienia w ramach zlecania działań aktywizacyjnych	56	0	0	0	0		
	odmowy bez uzasadnionej przyczyny przyjęcia propozycji odpowiedniej pracy lub innej formy pomocy, w tym w ramach PAI	57	29	15	13	6		
	odmowy ustalenia profilu pomocy	58	0	0	0	0		
niepotwierdzenia gotowości do pracy	59	287	133	106	54			
dobrowolnej rezygnacji ze statusu bezrobotnego	60	26	12	5	3			
podjęcia nauki	61	0	0	0	0			
osiągnięcia wieku emerytalnego	62	7	4	2	2			
nabycia praw emerytalnych lub rentowych	63	3	1	1	0			
nabycia praw do świadczenia przedemerytalnego	64	3	2	1	0			
innych	65	7	2	4	0			
Bezrobotni według stanu w końcu miesiąca sprawozdawczego (w.21+22-31)		66	4227	2383	1620	980		
w tym zarejestrowani po raz pierwszy		67	632	369	253	160		

Tabela nr 3

STAN I STRUKTURA BEZROBOCIA NA KONIEC GRUDNIA I W GRUDNIU 2015 R.

Wyszczególnienie		Do 30 roku życia		w tym do 25 roku życia		Powyżej 50 roku życia		Długotrwałe bezrobotni	
		razem	kobiety	razem	kobiety	razem	kobiety	razem	kobiety
0		1	2	3	4	5	6	7	8
Bezrobotni według stanu w końcu miesiąca poprzedzającego sprawozdanie	68	1106	720	579	387	1271	566	2057	1277
Bezrobotni zarejestrowani w miesiącu sprawozdawczym (w.70+71)	69	444	244	267	144	207	94	326	190
z tego									
po raz pierwszy	70	56	25	48	20	17	10	0	0
po raz kolejny	71	388	219	219	124	190	84	326	190
z wiersza 69									
po pracach interwencyjnych	72	1	1	1	1	1	1	0	0
po robotach publicznych	73	0	0	0	0	3	1	3	1
po stażu	74	199	132	113	70	23	12	86	60
po odbyciu przygotowania zawodowego dorosłych	75	0	0	0	0	0	0	0	0
po szkoleniu	76	29	26	18	18	8	2	17	8
po pracach społecznie użytecznych	77	1	1	0	0	19	9	31	18
Osoby wyłączone z ewidencji bezrobotnych w miesiącu sprawozdawczym (w.79+96+98+100+101+103 do 112)	78	366	196	206	108	212	97	350	199
podjęcia pracy w mies. sprawozdawczym (w.80+83)	79	227	130	120	66	96	50	173	108
niesubsydiowanej	80	168	99	85	47	65	36	144	93
w tym									
podjęcie działalności gospodarczej	81	2	1	0	0	1	0	0	0
pracy sezonowej	82	0	0	0	0	0	0	0	0
subsydiowanej (w.84+85+86+88 do 95)	83	59	31	35	19	31	14	29	15
z tego									
prac interwencyjnych	84	2	2	2	2	0	0	1	1
robót publicznych	85	0	0	0	0	0	0	0	0
podjęcia działalności gospodarczej	86	17	7	7	3	5	2	7	3
w tym w ramach bonu na zasiedlenie	87	0	0	0	0	0	0	0	0
podjęcia pracy w ramach refundacji kosztów zatrudnienia bezrobotnego	88	36	18	24	12	21	8	18	8
podjęcia pracy poza miejscem zamieszkania w ramach bonu na zasiedlenie	89	2	2	0	0	0	0	1	1
z tego									
podjęcia pracy w ramach bonu zatrudnieniowego	90	2	2	2	2	0	0	0	0
podjęcia pracy w ramach świadczenia aktywizacyjnego	91	0	0	0	0	0	0	0	0
podjęcia pracy w ramach grantu na telepracę	92	0	0	0	0	0	0	0	0
podjęcia pracy w ramach refundacji składek na ubezpieczenia społeczne	93	0	0	0	0	0	0	0	0
podjęcia pracy w ramach dofinansowania wynagrodzenia za zatrudnienie skierowanego bezrobotnego powyżej 50 roku życia	94	0	0	0	0	0	0	0	0
inne	95	0	0	0	0	5	4	2	2
rozpoczęcia szkolenia	96	3	1	0	0	8	2	10	2
w tym w ramach bonu szkoleniowego	97	1	1	0	0	0	0	0	0
rozpoczęcia stażu	98	10	6	8	4	4	1	15	12
w tym w ramach bonu stażowego	99	8	4	7	3	0	0	1	1
rozpoczęcia przygotowania zawodowego dorosłych	100	0	0	0	0	0	0	0	0
rozpoczęcia prac społecznie użytecznych	101	0	0	0	0	0	0	0	0
w tym w ramach PAI	102	0	0	0	0	0	0	0	0
skierowanie do agencji zatrudnienia w ramach zlecania działań aktywizacyjnych	103	0	0	0	0	0	0	0	0
odmowy bez uzasadnionej przyczyny przyjęcia propozycji odpowiedniej pracy lub innej formy pomocy, w tym w ramach PAI	104	10	5	8	3	8	3	17	10
odmowy ustalenia profilu pomocy	105	0	0	0	0	0	0	0	0
niepotwierdzenia gotowości do pracy	106	104	48	66	32	70	29	116	59
dobrowolnej rezygnacji ze statusu bezrobotnego	107	12	6	4	3	8	4	9	5
podjęcia nauki	108	0	0	0	0	0	0	0	0
osiągnięcia wieku emerytalnego	109	0	0	0	0	7	4	5	2
nabycia praw emerytalnych lub rentowych	110	0	0	0	0	3	1	1	0
nabycia praw do świadczenia przedemerytalnego	111	0	0	0	0	3	2	0	0
innych	112	0	0	0	0	5	1	4	1
Bezrobotni, którzy w miesiącu sprawozdawczym utracili status osoby będącej w szczególnej sytuacji na rynku pracy	113	10	7	6	5	0	0	0	0
Bezrobotni według stanu w końcu miesiąca sprawozdawczego (w.68+69-78)	114	1174	761	634	418	1266	563	2033	1268
w tym zarejestrowani po raz pierwszy	115	294	191	214	138	186	91	191	131

Tabela nr 4

ROZLICZENIE "NAPŁYWU" BEZROBOTNYCH W GRUDNIU 2015 R.

WYSZCZEGÓLNIENIE		JEDNOSTKA									RAZEM	
		Piła	Białośliwie	Kaczory	Łobżenica	Miasteczko Krajńskie	Szydłowo	Ujście	Wyrzysk	Wysoka		
A) GRUDZIEŃ 2015 R. B) NARASTAJĄCO OD POCZĄTKU ROKU												
BEZROBOTNI ZAREJESTROWANI		A	442	42	62	95	19	57	75	107	68	967
		B	4 634	342	448	763	211	646	506	1 067	503	9 120
Z TEGO	PO RAZ PIERWSZY	A	45	2	8	4	4	7	3	15	4	92
		B	705	57	90	119	39	96	74	176	83	1 439
	PO RAZ KOLEJNY	A	397	40	54	91	15	50	72	92	64	875
		B	3 929	285	358	644	172	550	432	891	420	7 681
PO PRACACH INTERWENCYJNYCH		A	1			1						2
		B	1		1	1						3
PO ROBOTACH PUBLICZNYCH		A			1			1	1			3
		B	15	1	4		1	1	6	5	3	36
PO STAŻU		A	104	14	19	33	8	15	14	38	18	263
		B	310	38	43	97	21	34	36	130	61	770
PO ODBYCIU PRZYGOTOWANIA ZAWODOWEGO		A										
		B	2									2
PO SZKOLENIU		A	25	6		3		2	1	11	4	52
		B	149	18	12	26	5	24	10	41	22	307
PO PRACACH SPOŁECZNIE UŻYTECZNYCH		A	7		10				14			31
		B	7	9	11	17	3	14	15	2	25	103
POPRZEDNIO PRACUJĄCY		A	365	36	49	79	18	46	65	87	57	802
		B	3 915	283	365	621	166	536	417	896	410	7 609
W TYM ZWOLNIENI Z PRZYCZYŃ ZAKŁADU PRACY		A	23	1	3	4		7	6	3	1	48
		B	385	14	38	35	6	44	42	34	13	611
DOTYCHCZAS NIE PRACUJĄCY		A	77	6	13	16	1	11	10	20	11	165
		B	719	59	83	142	45	110	89	171	93	1 511

Tabela nr 4a

ROZLICZENIE "NAPŁYWU" BEZROBOTNYCH W GRUDNIU 2015 R.

WYSZCZEGÓLNIENIE	JEDNOSTKA										RAZEM
	Piła	Białośliwie	Kaczory	Łobżenica	Miasteczko Krajńskie	Szydłowo	Ujście	Wyrzysk	Wysoka		
A) GRUDZIEŃ 2015 R. B) NARASTAJĄCO OD POCZĄTKU ROKU											
WYBRANE KATEGORIE BEZROBOTNYCH (Z OGÓŁEM)											
ZAMIESZKALI NA WSI	A		42	62	67	19	57	44	61	44	396
	B		342	448	478	211	646	277	592	353	3 347
OSOBY W OKRESIE 12 M-CY OD DNIA UKOŃCZENIA NAUKI	A	36	5	8	7	1	6	4	21	4	92
	B	362	42	48	95	26	59	33	135	55	855
CUDZOZIEMCY	A										
	B	5									5
BEZ KWALIFIKACJI ZAWODOWYCH	A	108	6	15	23	2	20	22	27	20	243
	B	1 188	74	123	157	43	214	164	235	134	2 332
BEZ DOŚWIADCZENIA ZAWODOWEGO	A	121	11	16	26	1	16	19	31	18	259
	B	1 128	101	129	218	63	173	128	267	150	2 357
KOBIECY, KTÓRE NIE PODJEŁY ZATRUDNIENIA PO URODZENIU DZIECKA	A	35	1	2	5	2	6	8	11	2	72
	B	324	15	23	55	16	52	36	78	30	629
OSOBY W SZCZEGÓLNEJ SYTUACJI NA RYNKU PRACY (Z OGÓŁEM)											
DO 30 ROKU ŻYCIA	A	195	22	34	47	11	27	25	56	27	444
	B	1 853	175	224	388	118	291	207	537	263	4 056
W TYM DO 25 ROKU ŻYCIA	A	107	14	23	32	6	19	12	39	15	267
	B	1 013	122	150	251	74	178	112	370	181	2 451
DŁUGOTRWALE BEZROBOTNI	A	131	16	23	25	9	17	35	42	28	326
	B	1 460	120	138	271	64	230	151	354	172	2 960
POWYŻEJ 50 ROKU ŻYCIA	A	95	9	19	17	1	17	20	17	12	207
	B	1 008	74	90	130	26	138	102	177	87	1 832
KORZYSTAJĄCE ZE ŚWIADCZEŃ Z POMOCY SPOŁECZNEJ	A										
	B										
POSIADAJĄCE CO NAJMNIJ JEDNO DZIECKO DO 6 ROKU ŻYCIA	A	67	4	5	5	4	7	8	11	8	119
	B	683	40	58	62	18	88	74	110	62	1 195
POSIADAJĄCE CO NAJMNIJ JEDNO DZIECKO NIEPEŁNOSPRAWNE DO 18 ROKU ŻYCIA	A	2									2
	B	7		1	1		1			2	12
NIEPEŁNOSPRAWNI	A	40	1	6	2	1	4	4	12	7	77
	B	469	13	32	35	11	48	42	79	37	766

Tabela nr 5

ROZLICZENIE "ODPŁYWU" BEZROBOTNYCH W GRUDNIU 2015 ROKU

WYSZCZEGÓLNIENIE		JEDNOSTKA									RAZEM			
		Piła	Białośliwie	Kaczory	Łobżenica	Miasteczko Krajńskie	Szydłowo	Ujście	Wyrzysk	Wysoka				
A) GRUDZIEŃ 2015 R.														
B) NARASTAJĄCO OD POCZĄTKU ROKU														
WYŁĄCZENI Z EWIDENCJI OGÓŁEM		A	451	35	44	75	25	54	63	108	66	921		
		B	5 324	367	509	800	215	727	613	1 162	536	10 253		
Z TEGO Z PRZYCZYŃ														
Z TEGO Z PRZYCZYŃ	PODJĘCIA PRACY		A	230	17	20	47	14	29	43	68	33	501	
			B	2 143	134	196	310	79	297	273	494	201	4 127	
	W TYM	NIESUBSYDIOWANEJ		A	148	13	11	35	12	22	39	52	29	361
				B	1 800	121	162	258	70	238	240	431	178	3 498
		PODJĘCIE DZIAŁALNOŚCI GOSPODARCZEJ		A	2					1				3
				B	54		3	3		11	6	9	3	89
		PRACY SEZONOWEJ		A										
				B										
		SUBSYDIOWANEJ		A	82	4	9	12	2	7	4	16	4	140
				B	343	13	34	52	9	59	33	63	23	629
		PRAC INTERWENCYJNYCH		A	1		1							2
				B	36		5	5	1	4	4	4	3	62
		ROBÓT PUBLICZNYCH		A										
				B	36	1	9	9	3	6	6	11	5	86
	Z TEGO	PODJĘCIA DZIAŁALNOŚCI GOSPODARCZEJ		A	25	3	2	2	2	3	2	7	1	47
				B	90	4	7	16	3	25	7	20	2	174
		W TYM W RAMACH BONU NA ZASIEDLENIE		A										
				B	4						1			5
		PODJĘCIA PRACY W RAMACH REFUNDACJI KOSZTÓW ZATRUDNIENIA BEZROBOTNEGO		A	50		6	10		3	2	8	3	82
				B	141	6	12	16	1	16	15	18	10	235
	INNE		A	4							1		5	
			B	29			2		5	1	3		40	
	ROZPOCZĘCIA SZKOLENIA		A	14	2		3		1		4	2	26	
			B	150	18	12	27	5	23	10	41	22	308	
	W TYM W RAMACH BONU SZKOLENIOWEGO		A								1		1	
			B	21	2	2	6	2	3		3	5	44	
	ROZPOCZĘCIA STAŻU		A	14	1	1	4	2	2	2	3	3	32	
			B	364	43	42	108	24	41	39	126	48	835	
	W TYM W RAMACH BONU STAŻOWEGO		A	1		1	1	1			2	2	8	
			B	46	4	6	20	6	4	3	21	11	121	
	ROZPOCZĘCIA REALIZACJI INDYWIDUALNEGO PROGRAMU ZATRUDNIENIA LUB PODPISANIA KONTRAKTU SOCJALNEGO		A											
			B											
	ROZPOCZĘCIE PRAC SPOŁECZNIE UŻYTECZNYCH		A											
			B	26	9	11	17	6	40	60	4	31	204	
	ODMOWA BEZ UZASADNIONEJ PRZYCZYNY PRZYJĘCIA PROPOZYCJI ODPOWIEDNIEJ PRACY LUB INNEJ FORMY POMOCY, W TYM W RAMACH PAI		A	13	4	2	1	1		2	4	2	29	
			B	211	9	15	32	5	32	14	32	9	359	
	NIEPOTWIERDZENIA GOTOWOŚCI DO PRACY		A	151	10	19	16	8	19	14	24	26	287	
			B	2 070	124	212	256	71	245	182	361	193	3 714	
	DOBROWOLNEJ REZYGNACJI ZE STATUSU BEZROBOTNEGO		A	17		1	3		1	2	2		26	
			B	193	20	13	38	17	28	20	69	16	414	

Tabela nr 6

ROZLICZENIE "NAPŁYWU - ODPLYWU" BEZROBOTNYCH W SZCZEGÓLNEJ SYTUACJI NA RYNKU PRACY -DO 30 ROKU ŻYCIA - W MIESIĄCU GRUDNIU 2015R.

WYSZCZEGÓLNIENIE A) GRUDZIEŃ 2015R. B) NARASTAJĄCO OD POCZĄTKU ROKU		JEDNOSTKA									RAZEM				
		Piła	Białosłowie	Kaczory	Łobżenica	Miasteczko Krajeńskie	Szydłowo	Ujście	Wyrzysk	Wysoka					
NAPŁYW BEZROBOTNYCH W SZCZEGÓLNEJ SYTUACJI NA RYNKU PRACY															
BEZROBOTNI ZAREJESTROWANI		A	195	22	34	47	11	27	25	56	27	444			
		B	1 853	175	224	388	118	291	207	537	263	4 056			
Z TEGO	PO RAZ PIERWSZY	A	24	2	5	3	2	4	2	11	3	56			
		B	437	49	65	92	29	69	47	129	66	983			
	PO RAZ KOLEJNY	A	171	20	29	44	9	23	23	45	24	388			
		B	1 416	126	159	296	89	222	160	408	197	3 073			
ODPLYW BEZROBOTNYCH W SZCZEGÓLNEJ SYTUACJI NA RYNKU PRACY															
WYŁĄCZENI Z EWIDENCJI OGÓŁEM		A	160	17	27	35	10	21	19	42	35	366			
		B	1 980	188	245	409	114	289	235	546	280	4 286			
Z TEGO Z PRZYCZYN															
Z TEGO Z PRZYCZYN	PODJĘCIA PRACY		A	98	11	15	22	6	15	12	33	15	227		
			B	756	68	86	159	40	114	96	223	101	1 643		
	W TYM	NIESUBSYDIOWANEJ		A	64	9	7	20	5	11	10	29	13	168	
				B	627	62	74	137	37	87	84	202	90	1 400	
		W TYM	PODJĘCIE DZIAŁALNOŚCI GOSPODARCZEJ		A	1					1				2
					B	19		1	1		4	1		1	27
			PRACY SEZONOWEJ		A										
					B										
		SUBSYDIOWANEJ		A	34	2	8	2	1	4	2	4	2	59	
				B	129	6	12	22	3	27	12	21	11	243	
	Z TEGO		PRAC INTERWENCYJNYCH		A	1		1						2	
					B	20		1	4	1	1	2	2		31
			ROBÓT PUBLICZNYCH		A										
					B	3			1						4
			PODJĘCIE DZIAŁALNOŚCI GOSPODARCZEJ		A	8	1	2	1	1	2	1	1		17
					B	35	2	3	10	1	14	4	8	1	78
			W TYM W RAMACH BONU NA ZASIEDLENIE		A										
					B	3					2				5
			PODJĘCIE PRACY W RAMACH REFUNDACJI KOSZTÓW ZATRUDNIENIA		A	23		5	1		1	1	3	2	36
					B	59	2	8	3	1	8	5	6	8	100
			INNE		A										
					B	1					1	1	2		5
		ROZPOCZĘCIA SZKOLENIA		A	1							1	1	3	
				B	58	1	5	9	2	10	2	19	15	131	
		W TYM W RAMACH BONU SZKOLENIOWEGO		A								1		1	
				B	21	3	2	5	2	3		3	5	44	
		ROZPOCZĘCIA STAŻU		A	1		1	1	1	1	1	2	2	10	
		B	231	27	33	66	12	28	29	79	36	541			
	W TYM W RAMACH BONU STAŻOWEGO		A	1		1	1	1	1		2	1	8		
			B	46	4	6	20	6	4	3	21	11	121		
	ROZPOCZĘCIA REALIZACJI INDYWIDUALNEGO PROGRAMU ZATRUDNIENIA LUB PODPISANIA KONTRAKTU SOCJALNEGO		A												
			B												
	ROZPOCZĘCIE PRAC SPOŁECZNIE UŻYTECZNYCH		A												
			B	2			2	1	1	1	1	3	11		
	ODMOWA BEZ UZASADNIONEJ PRZYCZYNY PRZYJĘCIA PROPOZYCJI ODPOWIEDNIEJ PRACY LUB INNEJ		A	5	1	1	1			1		1	10		
			B	96	3	9	18	3	14	5	16	5	169		
	NIEPOTWIERDZENIA GOTOWOŚCI DO PRACY		A	46	5	10	8	3	5	5	6	16	104		
			B	756	70	103	124	41	104	93	171	108	1 570		
	DOBROWOLNEJ REZYGNACJI ZE STATUSU BEZROBOTNEGO		A	9			3						12		
			B	68	8	7	24	13	11	5	32	8	176		

Tabela nr 6a

**ROZLICZENIE "NAPŁYWU - ODPLYWU" BEZROBOTNYCH W SZCZEGÓLNEJ SYTUACJI
NA RYNKU PRACY - W TYM DO 25 ROKU ŻYCIA - W MIESIĄCU GRUDNIU 2015R.**

WYSZCZEGÓLNIENIE		JEDNOSTKA									RAZEM			
		Piła	Białośliwie	Kaczory	Łobżenica	Miasteczko Krajeńskie	Szydłowo	Ujście	Wyrzysk	Wysoka				
A) GRUDZIEŃ 2015R. B) NARASTAJĄCO OD POCZĄTKU ROKU														
NAPŁYW BEZROBOTNYCH W SZCZEGÓLNEJ SYTUACJI NA RYNKU PRACY														
Z TEGO	BEZROBOTNI ZAREJESTROWANI	A	107	14	23	32	6	19	12	39	15	267		
		B	1 013	122	150	251	74	178	112	370	181	1 451		
	PO RAZ PIERWSZY	A	18	2	4	3	1	4	2	11	3	48		
		B	321	39	56	80	27	60	39	112	56	790		
	PO RAZ KOLEJNY	A	89	12	19	29	5	15	10	28	12	219		
		B	692	83	94	171	47	118	73	258	125	1 661		
ODPLYW BEZROBOTNYCH W SZCZEGÓLNEJ SYTUACJI NA RYNKU PRACY														
Z TEGO	WYŁĄCZENI Z EWIDENCJI OGÓŁEM	A	73	12	24	17	7	15	9	25	24	206		
		B	1 066	122	151	269	66	168	128	367	187	2 524		
Z TEGO Z PRZYCZYŃ														
Z TEGO	Z TEGO	PODJĘCIA PRACY	A	40	8	14	11	4	10	4	21	8	120	
		B	350	41	53	94	22	64	47	146	65	882		
Z TEGO	Z TEGO	W TYM	NIESUBSYDIOWANEJ	A	24	7	7	10	3	7	2	19	6	85
			B	289	38	45	80	20	49	41	133	58	753	
Z TEGO	Z TEGO	W TYM	PODJĘCIE DZIAŁALNOŚCI GOSPODARCZEJ	A										
			B	2			1		2				5	
Z TEGO	Z TEGO	W TYM	PRACY SEZONOWEJ	A										
			B											
Z TEGO	Z TEGO	W TYM	SUBSYDIOWANEJ	A	16	1	7	1	1	3	2	2	35	
			B	61	3	8	14	2	15	6	13	7	129	
Z TEGO	Z TEGO	W TYM	PRAC INTERWENCYJNYCH	A	1		1						2	
			B	13		1	3		1		2		20	
Z TEGO	Z TEGO	W TYM	ROBÓT PUBLICZNYCH	A				1					2	
			B	1									7	
Z TEGO	Z TEGO	W TYM	PODJĘCIE DZIAŁALNOŚCI GOSPODARCZEJ	A	1	1	2		1	1	1		7	
			B	10	1	2	5	1	6	1	3	1	30	
Z TEGO	Z TEGO	W TYM	W TYM W RAMACH BONU NA ZASIEDLENIE	A										
			B	2					1				3	
Z TEGO	Z TEGO	W TYM	PODJĘCIA PRACY W RAMACH REFUNDACJI KOSZTÓW ZATRUDNIENIA BEZROBOTNEGO	A	13		4	1		1	1	2	24	
			B	32	1	5	3	1	6	5	5	6	64	
Z TEGO	Z TEGO	W TYM	INNE	A										
			B	1					1		1		3	
Z TEGO	Z TEGO	W TYM	ROZPOCZĘCIA SZKOLENIA	A										
			B	30	5	4	6	1	8	2	9	9	74	
Z TEGO	Z TEGO	W TYM	W TYM W RAMACH BONU SZKOLENIOWEGO	A										
			B	11	2	2	4	1	2		2	1	25	
Z TEGO	Z TEGO	W TYM	ROZPOCZĘCIA STAŻU	A	1		1	1	1	1	1	2	8	
			B	140	19	24	47	10	16	16	58	27	358	
Z TEGO	Z TEGO	W TYM	W TYM W RAMACH BONU STAŻOWEGO	A	1		1	1	1		1	2	7	
			B	28	3	5	12	5	3	1	16	6	79	
Z TEGO	Z TEGO	W TYM	ROZPOCZĘCIA REALIZACJI INDYWIDUALNEGO PROGRAMU ZATRUDNIENIA LUB PODPISANIA KONTRAKTU SOCJALNEGO	A										
			B											
Z TEGO	Z TEGO	W TYM	ROZPOCZĘCIE PRAC SPOŁECZNIE UŻYTECZNYCH	A										
			B				1	1	1				3	
Z TEGO	Z TEGO	W TYM	ODMOWA BEZ UZASADNIONEJ PRZYCZYNY PRZYJĘCIA PROPOZYCJI ODPOWIEDNIEJ PRACY LUB INNEJ FORMY POMOCY, W TYM W RAMACH PAI	A	3	1	1	1		1		1	8	
			B	59	3	4	13	3	7	4	13	5	111	
Z TEGO	Z TEGO	W TYM	NIEPOTWIERDZENIA GOTOWOŚCI DO PRACY	A	26	3	8	3	2	5	3	13	66	
			B	452	47	60	83	24	67	54	115	73	975	
Z TEGO	Z TEGO	W TYM	DOBROWOLNEJ REZYGNACJI ZE STATUSU BEZROBOTNEGO	A	3			1					4	
			B	32	6	5	17	5	3	3	21	2	94	

Tabela nr 6b

ROZLICZENIE "NAPŁYWU - ODPŁYWU" BEZROBOTNYCH W SZCZEGÓLNEJ SYTUACJI NA RYNKU PRACY - POWYŻEJ 50 ROKU ŻYCIA - W MIESIĄCU GRUDNIU 2015R.

WYSZCZEGÓLNIENIE		JEDNOSTKA									RAZEM		
		Piła	Białostów	Kaczory	Łobżenica	Miasteczko Krajęskie	Szydłowo	Ujście	Wyrzysk	Wysoka			
A) GRUDZIEŃ 2015R. B) NARASTAJĄCO OD POCZĄTKU ROKU		NAPŁYW BEZROBOTNYCH W SZCZEGÓLNEJ SYTUACJI NA RYNKU PRACY											
BEZROBOTNI ZAREJESTROWANI		A	95	9	19	17	1	17	20	17	12	207	
		B	1 008	74	90	130	26	138	102	177	87	1 832	
Z TEGO	PO RAZ PIERWSZY	A	11		2			1	1	2		17	
		B	127	5	9	10	2	11	12	21	9	206	
	PO RAZ KOLEJNY	A	84	9	17	17	1	16	19	15	12	190	
		B	881	69	81	120	24	127	90	156	78	1 626	
		ODPŁYW BEZROBOTNYCH W SZCZEGÓLNEJ SYTUACJI NA RYNKU PRACY											
WYŁĄCZENI Z EWIDENCJI OGÓŁEM		A	110	10	5	18	2	15	16	26	10	212	
		B	1 128	78	101	131	30	157	129	204	85	2 043	
		Z TEGO Z PRZYCZYŃ											
Z TEGO Z PRZYCZYŃ	PODJĘCIA PRACY	A	39	2	2	14	1	6	11	14	7	96	
		B	395	23	35	52	9	71	52	84	34	755	
	NIESUBSYDIOWANEJ	A	25	2	1	6	1	5	10	9	6	65	
		B	325	22	25	32	7	57	44	60	27	599	
	W TYM	PODJĘCIE DZIAŁALNOŚCI GOSPODARCZEJ	A	1									1
		B	11		1	1		1		5	1		20
	PRACY SEZONOWEJ	A											
		B											
	SUBSYDIOWANEJ	A	14		1	8		1	1	5	1	31	
		B	70	1	10	20	2	14	8	24	7	156	
	PRAC INTERWENCYJNYCH	A							1				6
		B	5										
	ROBÓT PUBLICZNYCH	A											
		B	16	1	7	7	1	4	4	9	5	54	
	PODJĘCIE DZIAŁALNOŚCI GOSPODARCZEJ	A	2						1		2		5
		B	7		1				3		4		15
	W TYM W RAMACH BONU NA ZASIEDLENIE	A											
		B											
	PODJĘCIE PRACY W RAMACH REFUNDACJI KOSZTÓW ZATRUDNIENIA BEZROBOTNEGO	A	8		1	8				1	3		21
		B	31		2	9			4	5	7		58
	INNE	A	4								1		5
		B	11			2			2		1		16
	ROZPOCZĘCIA SZKOLENIA	A	6	1							1		8
		B	43	4	7	7	1	8	3	9	4		86
	W TYM W RAMACH BONU SZKOLENIOWEGO	A											
		B											
	ROZPOCZĘCIA STAŻU	A	3									1	4
		B	37	8	2	11	2	4	2	13	3		82
	W TYM W RAMACH BONU STAŻOWEGO	A											
B													
ROZPOCZĘCIA REALIZACJI INDYWIDUALNEGO PROGRAMU ZATRUDNIENIA LUB PODPISANIA KONTRAKTU SOCJALNEGO	A												
	B												
ROZPOCZĘCIE PRAC SPOŁECZNIE UŻYTECZNYCH	A												
	B	10	7	10	10	1	25	26	1	14		104	
ODMOWA BEZ UZASADNIONEJ PRZYCZYNY PRZYJĘCIA PROPOZYCJI ODPOWIEDNIEJ PRACY LUB INNEJ FORMY POMOCY, W TYM W RAMACH PAI	A	3	3	1		1						8	
	B	35	3	4	4	1	5	3	1			56	
NIEPOTWIERDZENIA GOTOWOŚCI DO PRACY	A	44	3	1	4		6	3	7	2		70	
	B	448	22	38	43	12	27	31	62	23		706	
DOBROWOLNEJ REZYGNACJI ZE STATUSU BEZROBOTNEGO	A	4					1	2	1			8	
	B	53	4		1		8	4	11	3		84	

ROZLICZENIE "NAPŁYWU - ODPŁYWU" BEZROBOTNYCH W SZCZEGÓLNEJ SYTUACJI NA RYNKU PRACY - DŁUGOTRWALE BEZROBOTNI - W MIESIĄCU GRUDNIU 2015R.

WYSZCZEGÓLNIENIE		JEDNOSTKA									RAZEM				
		Piła	Białośliwie	Kaczory	Łobżenica	Miasteczko Krajeńskie	Szydłowo	Ujście	Wyrzysk	Wysoka					
A) GRUDZIEŃ 2015R.															
B) NARASTAJĄCO OD POCZĄTKU ROKU															
NAPŁYW BEZROBOTNYCH W SZCZEGÓLNEJ SYTUACJI NA RYNKU PRACY															
BEZROBOTNI ZAREJESTROWANI		A	131	16	23	25	9	17	35	42	28	326			
		B	1 460	120	138	271	64	230	151	354	172	2 960			
Z TEGO	PO RAZ PIERWSZY	A													
		B													
	PO RAZ KOLEJNY	A	131	16	23	25	9	17	35	42	28	326			
		B	1 460	120	138	271	64	230	151	354	172	2 960			
ODPŁYW BEZROBOTNYCH W SZCZEGÓLNEJ SYTUACJI NA RYNKU PRACY															
WYŁĄCZENI Z EWIDENCJI OGÓŁEM		A	161	15	9	30	8	24	34	40	29	350			
		B	1 838	142	171	296	67	291	207	417	183	3 612			
Z TEGO Z PRZYCZYŃ															
Z TEGO Z PRZYCZYŃ	Z TEGO	PODJĘCIA PRACY		A	64	6	1	21	5	11	27	20	18	173	
		B	614	44	41	106	26	107	85	147	56	1 226			
	W TYM	NIESUBSYDIOWANEJ		A	52	4		14	5	10	27	15	17	144	
		B	518	39	31	84	23	91	75	129	48	1 038			
	W TYM	PODJĘCIE DZIAŁALNOŚCI GOSPODARCZEJ		A			1	1		3	1	2		20	
		B	12												
	W TYM	PRACY SEZONOWEJ		A											
		B													
	Z TEGO	SUBSYDIOWANEJ		A	12	2	1	7		1		5	1	29	
		B	96	5	10	22	3	16	10	18	8	188			
	Z TEGO	PRAC INTERWENCYJNYCH		A	1									1	
		B	9			1			2			2	14		
	Z TEGO	ROBÓT PUBLICZNYCH		A											
		B	23	1	7	6	3	4	4	7	4	59			
	Z TEGO	PODJĘCIE DZIAŁALNOŚCI GOSPODARCZEJ		A	4	1				1		1		7	
		B	12	1	1	3		4		2	1	24			
	Z TEGO	W TYM W RAMACH BONU NA ZASIEDLENIE		A											
		B													
	Z TEGO	PODJĘCIE PRACY W RAMACH REFUNDACJI KOSZTÓW ZATRUDNIENIA BEZROBOTNEGO		A	6		1	7				3	1	18	
		B	44	2	2	11		4	6	6	1	76			
	Z TEGO	INNE		A	1							1		2	
		B	7						2		1		10		
	Z TEGO	ROZPOCZĘCIA SZKOLENIA		A	4	1				1		3	1	10	
		B	84	11	5	14	2	13	8	21	9	167			
	Z TEGO	W TYM W RAMACH BONU SZKOLENIOWEGO		A											
		B	5					1					6		
	Z TEGO	ROZPOCZĘCIA STAŻU		A	9			1	1	1		3		15	
B		130	18	10	42	11	17	15	49	13	305				
Z TEGO	W TYM W RAMACH BONU STAŻOWEGO		A								1		1		
	B	5	1		7	2	1		2	4	22				
Z TEGO	ROZPOCZĘCIA REALIZACJI INDYWIDUALNEGO PROGRAMU ZATRUDNIENIA LUB PODPISANIA KONTRAKTU SOCJALNEGO		A												
	B														
Z TEGO	ROZPOCZĘCIE PRAC SPOŁECZNIE UŻYTECZNYCH		A												
	B	23	6	11	16	2	32	48	2	28	168				
Z TEGO	ODMOWA BEZ UZASADNIONEJ PRZYCZYNY PRZYJĘCIA PROPOZYCJI ODPOWIEDNIEJ PRACY LUB INNEJ FORMY POMOCY, W TYM W RAMACH PAI		A	7	3	1		1		1	3	1	17		
	B	102	5	6	10	2	15	5	13	3	161				
Z TEGO	NIEPOTWIERDZENIA GOTOWOŚCI DO PRACY		A	67	5	6	6	1	8	6	8	9	116		
	B	737	42	87	86	15	67	34	137	58	1 263				
Z TEGO	DOBROWOLNEJ REZYGNACJI ZE STATUSU BEZROBOTNEGO		A	4		1	2		1		1		9		
	B	79	11	7	18	5	27	3	32	6	188				

Tabela nr 7

WOLNE MIEJSCA PRACY I MIEJSCA AKTYWIZACJI ZAWODOWEJ

Wyszczególnienie		Zgłoszone w miesiącu sprawozdawczym				W końcu miesiąca sprawozdawczego			
		razem	z rubr. 1 dotyczące pracy			razem	w tym niewykorzystane dłużej niż 1 miesiąc		
			subsydiowanej	z sektora publicznego	sezonowej				
		1	2	3	4	5	6		
OGÓŁEM		01	512	120	43	293	151	46	
z ogółem	zatrudnienie lub inna praca zarobkowa	02	485	93	29	293	145	45	
	miejsca aktywizacji zawodowej	03	27	27	14	X	6	1	
	z tego	staże	04	27	27	14	X	6	1
		przygotowanie zawodowe dorosłych	05	0	0	0	X	0	0
		prace społecznie użyteczne	06	0	0	0	X	0	0
	dla niepełnosprawnych	07	14	12	0	0	4	0	
	dla osób w okresie do 12 miesięcy od dnia ukończenia nauki	08	3	3	1	0	0	0	

Tabela nr 8

ZGŁOSZENIA ZWOLNIEŃ I ZWOLNIENIA GRUPOWE, ZWOLNIENIA MONITOROWANE*

WYSZCZEGÓLNIENIE <i>na koniec m-ca sprawozdawczego</i>		W MIESIĄCU				NA KONIEC MIESIĄCA			
		Z SEKTORA PUBLICZNEGO		Z SEKTORA PRYWATNEGO		Z SEKTORA PUBLICZNEGO		Z SEKTORA PRYWATNEGO	
		ZAKŁADY	OSOBY	ZAKŁADY	OSOBY	ZAKŁADY	OSOBY	ZAKŁADY	OSOBY
		1	2	3	4	5	6	7	8
zgłoszenia zwolnień grupowych	1	0	0	0	0	0	0	1	6
zwolnienia grupowe	2	0	0	1	1	X	X	X	X
zwolnienia monitorowane	3	0	0	0	0	X	X	X	X

* ujmuje się wyłącznie zgłoszenia dot. zwolnień pracowników zameldowanych na terenie powiatu piłskiego

Tabela 9

Bezrobotni według czasu pozostawania bez pracy, wieku, poziomu wykształcenia i stażu pracy Stan w końcu GRUDNIA 2015 r.

1. Bezrobotni ogółem

Wyszczególnienie		Liczba bezrobotnych razem	z tego według czasu pozostawania bez pracy						Liczba bezrobotnych kobiet razem	z tego według czasu pozostawania bez pracy						
			w miesiącach							w miesiącach						
			do 1	1-3	3-6	6-12	12-24	pow. 24		do 1	1-3	3-6	6-12	12-24	pow. 24	
		1	2	3	4	5	6	7	8	9	10	11	12	13	14	
Czas pozostawania bez pracy w miesiącach	do 1	01	692	692						333	333					
	1-3	02	945		945					457		457				
	3-6	03	624			624				371			371			
	6-12	04	678				678			406				406		
	12-24	05	662					662		423					423	
	pow. 24	06	626						626	393						393
Wiek	18-24	07	634	179	202	96	62	66	29	418	99	109	72	50	60	28
	25-34	08	1099	181	288	168	164	163	135	717	93	147	112	122	135	108
	35-44	09	871	122	163	154	144	144	144	507	55	85	87	89	96	95
	45-54	10	794	117	151	103	156	136	131	409	53	64	58	88	66	80
	55-59	11	572	63	96	70	104	114	125	295	29	47	37	50	59	73
	60-64 lata	12	257	30	45	33	48	39	62	37	4	5	5	7	7	9
Wykształcenie	wyższe	13	461	80	116	80	78	59	48	322	56	73	66	55	42	30
	policealne i średnie zawodowe	14	975	148	234	154	143	158	138	636	85	134	106	102	117	92
	średnie ogólnokształcące	15	328	68	69	60	55	46	30	235	44	46	43	41	37	24
	zasadnicze zawodowe	16	1280	206	282	171	210	217	194	592	68	103	86	109	116	110
	gimnazjalne i poniżej	17	1183	190	244	159	192	182	216	598	80	101	70	99	111	137
Staż pracy ogółem	do 1 roku	18	610	121	154	82	87	79	87	399	75	88	61	56	61	58
	1-5	19	927	156	232	144	144	123	128	558	72	118	88	100	91	89
	5-10	20	604	84	131	105	101	104	79	351	32	66	65	64	69	55
	10-20	21	734	112	159	108	123	129	103	359	40	63	56	73	71	56
	20-30	22	535	73	97	68	98	91	108	249	31	43	32	46	42	55
	30 i więcej	23	265	41	54	40	55	44	31	96	15	14	23	21	15	8
	bez stażu	24	552	105	118	77	70	92	90	371	68	65	46	46	74	72
Ogółem	25	4227	692	945	624	678	662	626	2383	333	457	371	406	423	393	

