

POWIATOWY URZĄD PRACY W PIŁE

BIULETYN INFORMACYJNY

ZA GRUDZIEŃ 2020 R.

INSPEKTOR
DO OCHRONY DANYCH


Wioletta Mańkowska

PIŁA, STYCZEŃ 2021 R.

Dane statystyczne zawarte w niniejszej informacji zamieszczone są na stronie internetowej:

<http://pila.praca.gov.pl>

1. Zmiany w stanie i strukturze bezrobocia

W Powiatowym Urzędzie Pracy w Pile na koniec grudnia 2020 roku zarejestrowanych było 2.931 osób bezrobotnych, w tym 1.662 kobiety. W porównaniu z poprzednim miesiącem bezrobocie w powiecie pilskim spadło o 2 osoby, tj. o 0,1%, natomiast w odniesieniu do końca grudnia 2019 r. było wyższe o 582 osoby, tj. o 24,8%.

W stosunku do listopada 2020r., nastąpił spadek liczby osób bezrobotnych w 3 jednostkach administracyjnych powiatu, tj.:

1. gm. Szydłowo – o 5 osób, tj. o 2,7%,
2. m. Piła – o 19 osób, tj. o 1,2%,
3. mig. Wyrzysk – o 3 osoby, tj. o 0,9%.

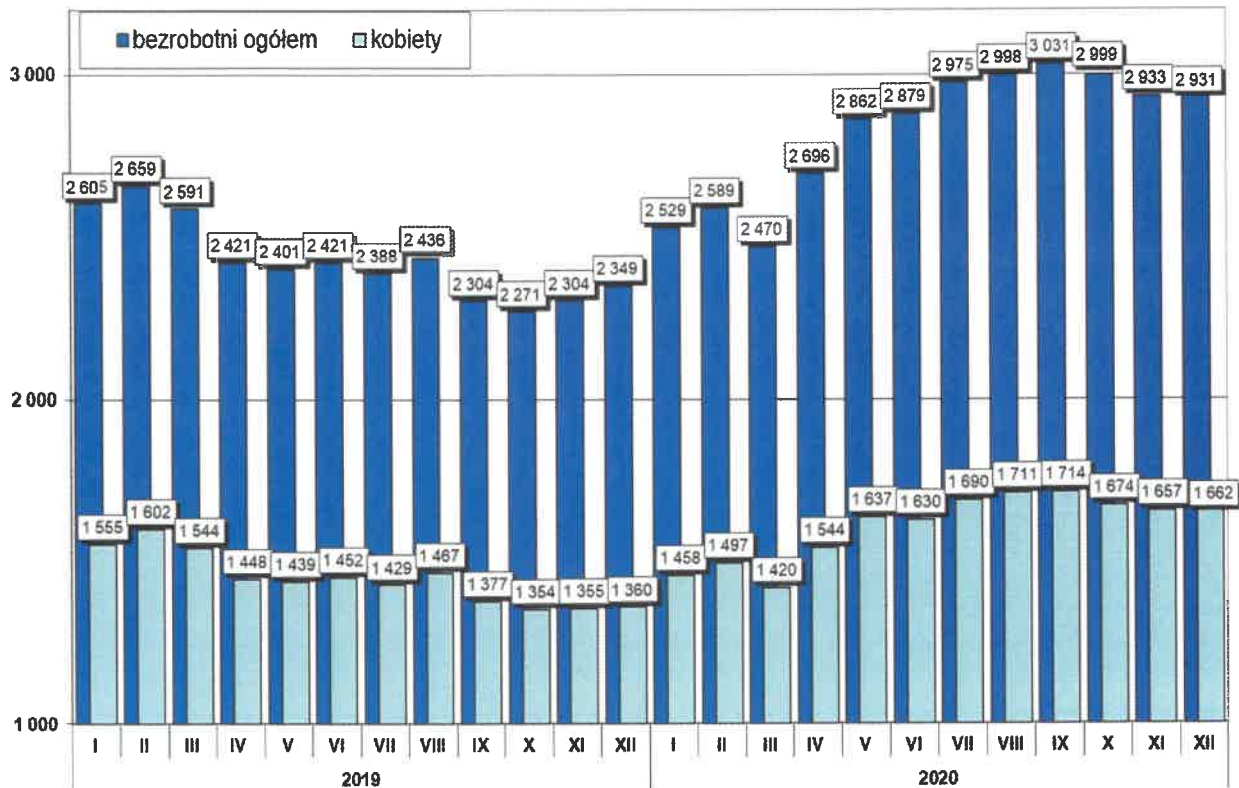
W 6 jednostkach administracyjnych nastąpił wzrost osób bezrobotnych, tj.:

1. gm. Miasteczko Krajeńskie – o 3 osoby, tj. o 5,9%,
2. gm. Kaczory – o 7 osób, tj. o 5,3%,
3. mig. Łobżenica – o 7 osób, tj. o 3,3%,
4. mig. Wysoka – o 3 osoby, tj. o 2,1%,
5. gm. Białośliwie – o 2 osoby, tj. o 1,8%,
6. mig. Ujście – o 3 osoby, tj. o 1,7%.

W poniższej tabeli przedstawiono zmianę liczby osób bezrobotnych oraz jej dynamikę w stosunku do poprzedniego miesiąca i analogicznego miesiąca w poprzednim roku.

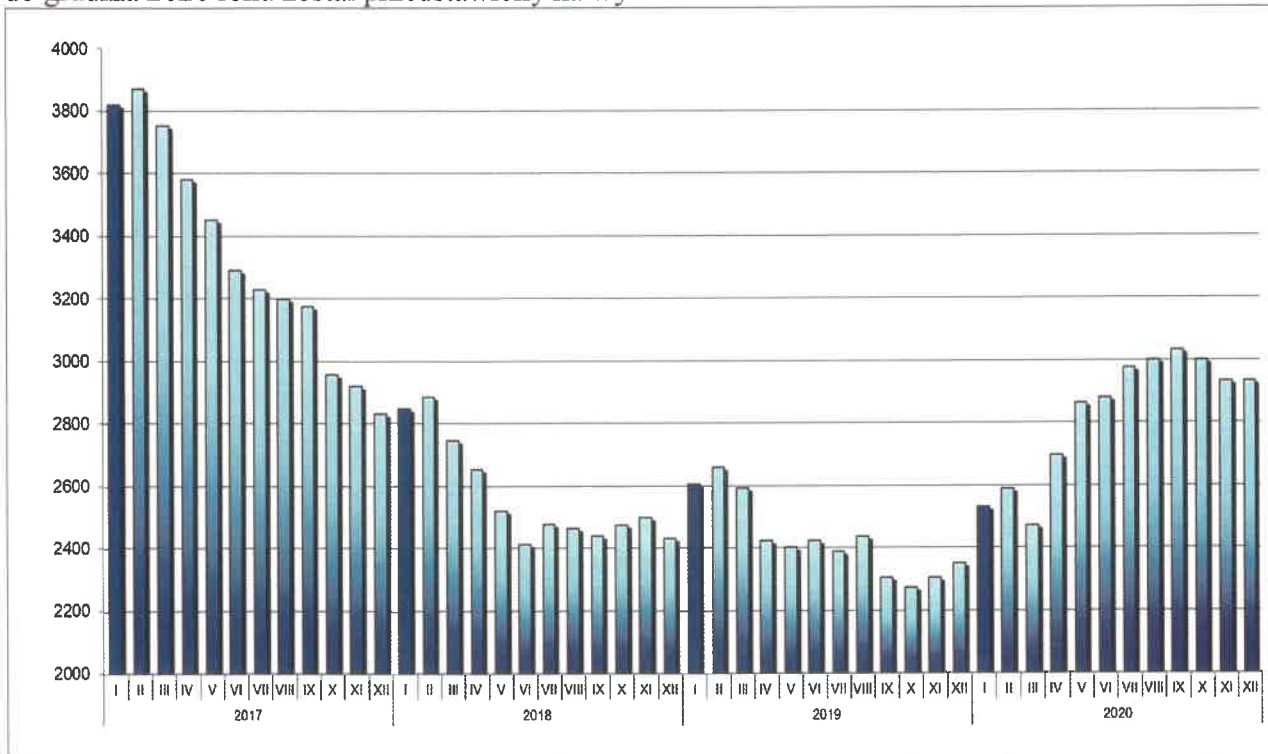
Jednostka	Liczba zarejestrowanych osób bezrobotnych			Różnica			
	31.12.2020r.	30.11.2020r.	31.12.2019r.	31.12.2020 r. / 30.11.2020 r.		31.12.2020 r. / 31.12.2019 r.	
				w liczbach	dynamika	w liczbach	dynamika
miasto Piła	1583	1602	1152	-19	98,8	431	137,4
gmina Białośliwie	111	109	84	2	101,8	27	132,1
gmina Kaczory	139	132	119	7	105,3	20	116,8
miasto i gmina Łobżenica	216	209	210	7	103,3	6	102,9
gmina Miasteczko Krajeńskie	54	51	48	3	105,9	6	112,5
gmina Szydłowo	180	185	162	-5	97,3	18	111,1
miasto i gmina Ujście	178	175	133	3	101,7	45	133,8
miasto i gmina Wyrzysk	321	324	317	-3	99,1	4	101,3
miasto i gmina Wysoka	149	146	124	3	102,1	25	120,2
RAZEM powiat pilski	2931	2933	2349	-2	99,9	582	124,8

Zmiany w poziomie bezrobocia zostały przedstawione na wykresie poniżej.



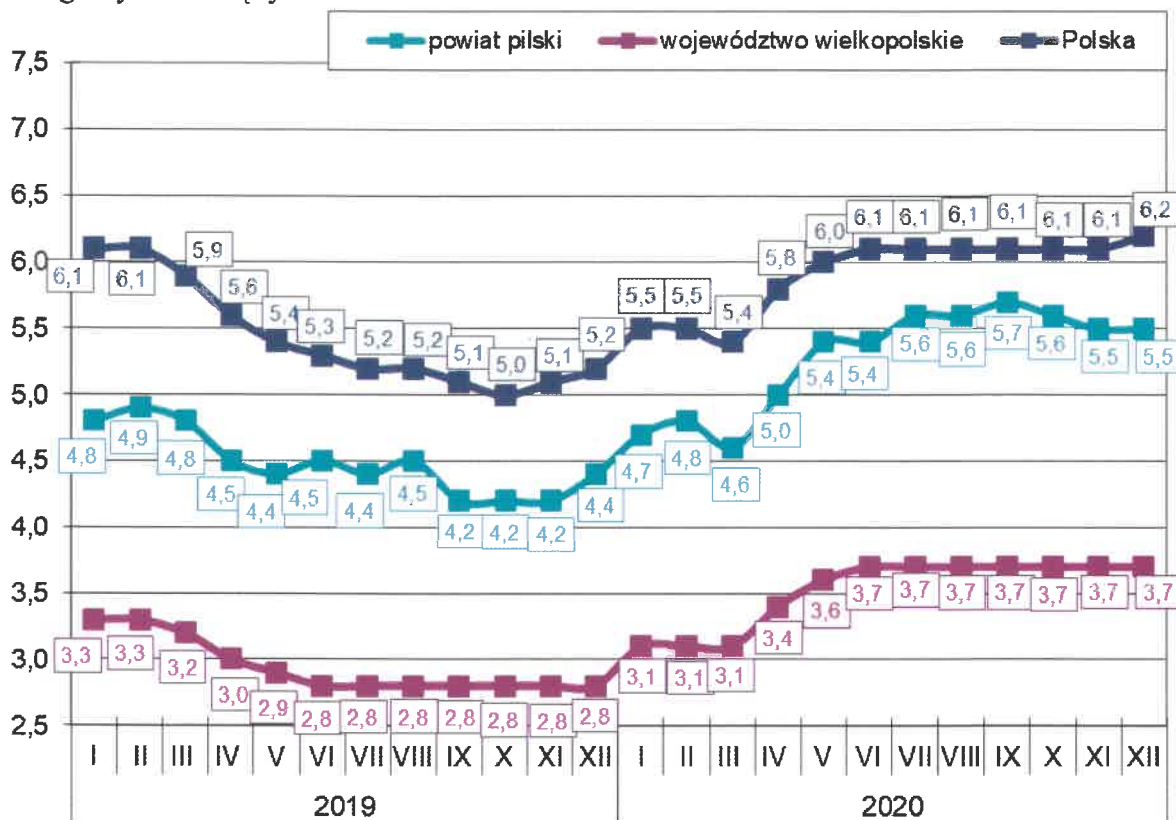
Wykres 1. Liczba zarejestrowanych osób bezrobotnych w powiecie pilskim (stan na koniec miesiąca)

Natomiast poziom bezrobocia w powiecie pilskim w okresie od stycznia 2017 roku do grudnia 2020 roku został przedstawiony na wykresie 2.



Wykres 2. Poziom bezrobocia w powiecie pilskim w okresie od stycznia 2017 roku do grudnia 2020 roku.

Stopa bezrobocia na koniec grudnia 2020r. wyniosła w powiecie pilskim 5,5%, w województwie wielkopolskim 3,7% i w kraju 6,2%. Na wykresie poniżej przedstawiono stopę bezrobocia w powiecie pilskim, województwie wielkopolskim oraz w kraju na koniec poszczególnych miesięcy.



Wykres 3. Stopa bezrobocia w powiecie pilskim, województwie wielkopolskim i w kraju.

Stopa bezrobocia na koniec grudnia 2020r. w porównaniu z końcem listopada 2020r. w kraju wzrosła o 0,1 punktu procentowego, natomiast w powiecie pilskim oraz województwie wielkopolskim pozostała na tym samym poziomie.

Wskaźnik bezrobocia rejestrowanego na koniec grudnia br. w powiecie pilskim ukształtował się na poziomie 3,6% (wg liczby bezrobotnych na koniec grudnia 2020 roku i liczby ludności w wieku produkcyjnym wg stanu na koniec grudnia 2019 r. - najbardziej aktualne dane statystyczne). Ponadto w jednostkach administracyjnych powiatu pilskiego wskaźnik bezrobocia rejestrowanego wyniósł:

1. m. Piła – 3,7%,
2. mig. Wyrzysk – 3,7%,
3. mig. Wysoka – 3,7%,
4. mig. Łobżenica – 3,7%,
5. gm. Białośliwie – 3,7%,
6. mig. Ujście – 3,6%,
7. gm. Szydłowo – 3,0%,
8. gm. Kaczory – 2,8%,
9. gm. Miasteczko Krajeńskie – 2,8%.

W populacji osób bezrobotnych przeważały kobiety – ich liczba na koniec grudnia 2020r. wyniosła 1.662 osoby, tj. 56,7% ogółu. W porównaniu z końcem grudnia 2019 roku, liczba kobiet była wyższa o 302 osoby, tj. o 22,2%.

Najniższy odsetek bezrobotnych kobiet odnotowany został w gminie Piła – 52,1% oraz w gminie Ujście – 55,6%. Najwyższy odsetek bezrobotnych kobiet zanotowano w gminie Wyrzysk – 68,5% oraz w gminie Miasteczko Krajeńskie 66,7%. W pozostałych gminach powiatu udział bezrobotnych kobiet do ogółu bezrobotnych wyniósł: w gminie Łobżenica – 57,9%, w gminie Kaczory – 59,7%, w gminie Białosłiwie – 61,3%, w gminie Szydłowo – 62,2% oraz w gminie Wysoka – 63,1%.

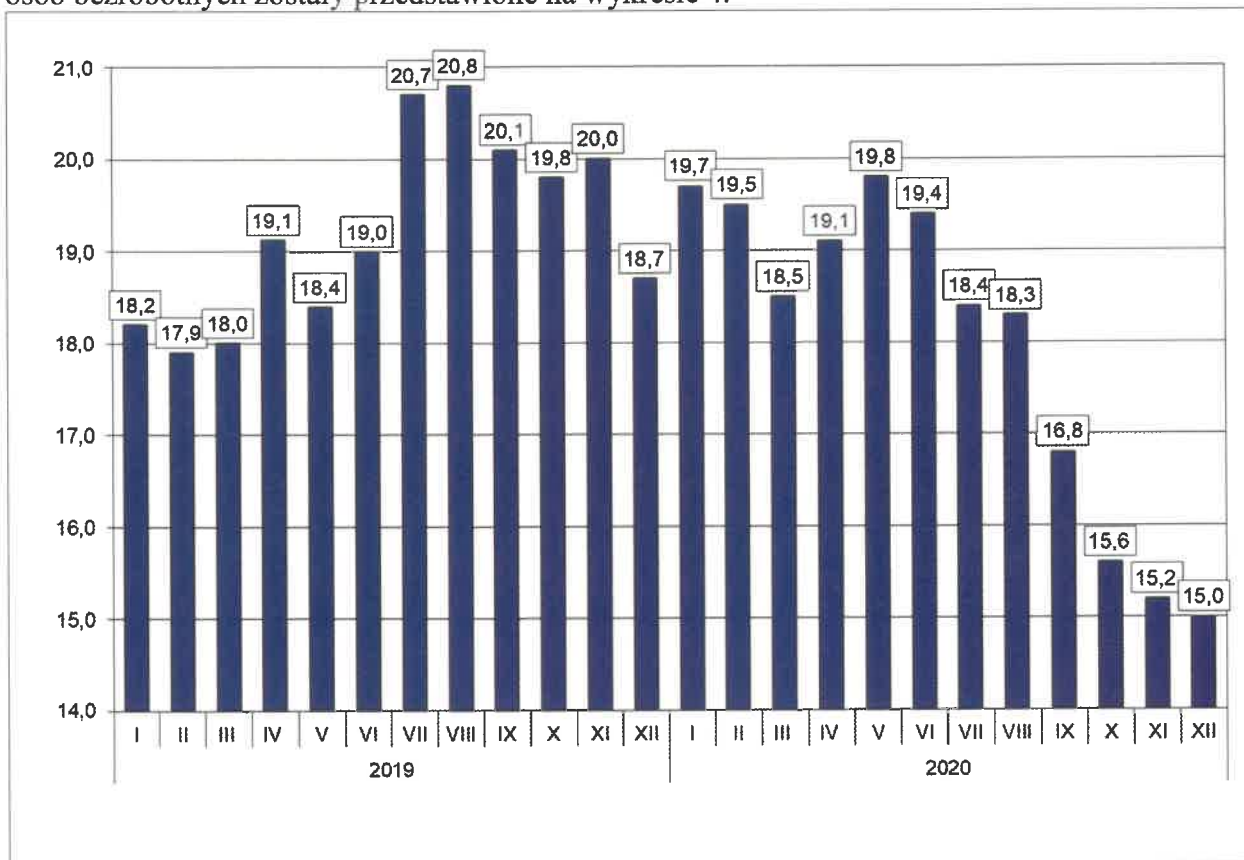
W poszczególnych jednostkach administracyjnych powiatu liczba kobiet, które po urodzeniu dziecka nie podjęły zatrudnienia przedstawiała się następująco:

Lp.	Gmina	Liczba kobiet zarejestrowanych na koniec 31.12.2020 r.	Liczba kobiet, które nie podjęły zatrudnienia po urodzeniu dziecka na koniec 31.12.2020 r.	% udział kobiet, które nie podjęły zatrudnienia (...) do zarejestrowanych kobiet
1.	Piła	825	232	28,1
2.	Białosłiwie	68	17	25,0
3.	Kaczory	83	28	33,7
4.	Łobżenica	125	49	39,2
5.	Miasteczko Krajeńskie	36	13	36,1
6.	Szydłowo	112	25	22,3
7.	Ujście	99	29	29,3
8.	Wyrzysk	220	67	30,5
9.	Wysoka	94	23	24,5
	Ogółem	1662	483	29,1

Na koniec grudnia 2020r. zarejestrowane były 483 kobiety, które po urodzeniu dziecka nie podjęły zatrudnienia, tj. 29,1% ogółu zarejestrowanych kobiet.

Na koniec grudnia 2020 r. prawo do zasiłku dla bezrobotnych posiadało 441 osób, tj. 15,0% zarejestrowanych. W porównaniu do poprzedniego miesiąca wskaźnik ten spadł o 0,2 punktu procentowego, natomiast w odniesieniu do końca grudnia 2019r. był niższy o 3,7 punkty procentowe.

Zmiany wysokości udziału osób z prawem do zasiłku w ogólnej liczbie zarejestrowanych osób bezrobotnych zostały przedstawione na wykresie 4.



Wykres 4. Udział osób z prawem do zasiłku w ogólnej liczbie zarejestrowanych osób bezrobotnych na koniec miesiąca.

W okresie analizowanego miesiąca w Powiatowym Urzędzie Pracy w Pile zarejestrowało się 281 osób, w tym 152 kobiety. W porównaniu z grudniem 2019r. „napływ” do bezrobocia był niższy o 141 osób, tj. o 33,4%.

Szczegółowe informacje dotyczące osób nowo zarejestrowanych z podziałem na poszczególne gminy powiatu pilskiego zostały przedstawione w załączonej tabeli 4 i 4a.

Spośród osób nowo zarejestrowanych 244 pracowało zawodowo przed nabyciem statusu bezrobotnego – stanowili oni 86,8% „napływu” do bezrobocia. Porównując z analogicznym okresem 2019 roku, udział osób poprzednio pracujących wśród nowo zarejestrowanych był niższy o 1,0 punkt procentowy.

Udział podstawowych grup bezrobotnych wśród osób nowo zarejestrowanych oraz wśród ogólnej liczby osób bezrobotnych na koniec grudnia 2020 r. przedstawiał się następująco:

Podstawowe grupy osób bezrobotnych	Udział wśród osób nowo zarejestrowanych w grudniu 2020r.(%)	Udział wśród ogółu zarejestrowanych na koniec grudnia 2020r. (%)
Kobiety	54,1	56,7
osoby poprzednio pracujące	86,8	87,9
– w tym zwolnione z przyczyn dot. zakładu pracy	1,1	2,3
osoby z prawem do zasiłku	19,6	15,0
osoby zamieszkałe na wsi	37,7	34,0
osoby w okresie do 12 miesięcy od dnia ukończenia nauki	6,0	2,5
bez kwalifikacji zawodowych	26,7	29,3
bez doświadczenia zawodowego	20,3	18,7

Dokładne informacje o poszczególnych kategoriach zarejestrowanych osób – podane w liczbach bezwzględnych – przedstawiają załączone tabele nr 1, 2 i 3.

Wśród osób, które zarejestrowały się w Urzędzie w grudniu 2020r., 54 zarejestrowało się po raz pierwszy, a 227 po raz kolejny, co stanowiło odpowiednio: 19,2% i 80,8% spośród ogółu osób nowo zarejestrowanych. W analogicznym okresie 2019 roku wskaźniki te wyniosły odpowiednio: 16,8% oraz 83,2%. Ponadto 37,7% (106 osób) nowych rejestracji stanowili mieszkańcy wsi – o 4,3 punkty procentowe mniej aniżeli w 2019 roku.

Udziały osób bezrobotnych będących w szczególnej sytuacji na rynku pracy w ogólnej liczbie zarejestrowanych osób bezrobotnych oraz wśród osób nowo zarejestrowanych przedstawiono w tabeli poniżej.

Wyszczególnienie	Udział wśród osób nowo zarejestrowanych w grudniu 2020r. (%)	Udział wśród ogółu zarejestrowanych na koniec grudnia 2020r. (%)
do 30. roku życia	34,9	25,6
do 25. roku życia	16,7	12,6
długotrwale bezrobotne	37,7	36,6
powyżej 50. roku życia	24,6	26,6
korzystające ze świadczeń z pomocy społecznej	1,8	0,5
posiadające co najmniej jedno dziecko do 6 roku życia	11,0	19,1
posiadające co najmniej jedno dziecko niepełnosprawne do 18 roku życia	0,7	0,3
niepełnosprawni	8,2	7,4

W grudniu 2020r. z ewidencji bezrobotnych Powiatowego Urzędu Pracy w Pile wyłączono 283 osoby (w tym 147 kobiet) – o 94 osoby, tj. o 24,9% mniej aniżeli w grudniu 2019r. Najwięcej osób bezrobotnych wyłączono w mieście Pile – 158 osób. W pozostałych jednostkach administracyjnych powiatu wyłączono w: Wyrzysku – 39 osób, Szydłowie – 22 osoby, Łobżenicy – 21 osób, Wysokiej – 13 osób, Białośliwiu – 10 osób, Ujściu – 9 osób, Kaczorach – 7 osób i Miasteczku Krajeńskim – 4 osoby.

Szczegółowe informacje dotyczące osób wyłączonych z ewidencji Powiatowego Urzędu Pracy w Pile, w podziale na gminy, przedstawiono w załączonej tabeli nr 5, natomiast rozliczenie „napływu” i „odpływu” osób do 30. roku życia, w tym do 25. roku życia, powyżej 50. roku życia oraz osób długotrwale bezrobotnych, w podziale na gminy, przedstawiają tabele nr 6, 6a, 6b i 6c.

Szczegółowe informacje dotyczące „napływu” i „odpływu” na terenie poszczególnych gmin powiatu pilskiego w grudniu 2020 r. przedstawia poniższa tabela.

Lp.	Gmina	Napływ			Odpływ		
		Liczba osób bezrobotnych ogółem	w tym kobiet	% udział	Liczba osób bezrobotnych ogółem	w tym kobiet	% udział
1.	Piła	139	76	54,7	158	89	56,3
2.	Białośliwie	12	6	50,0	10	5	50,0
3.	Kaczory	14	5	35,7	7	3	42,9
4.	Łobżenica	28	11	39,3	21	8	38,1
5.	Miasteczko Krajeńskie	7	3	42,9	4	1	25,0
6.	Szydłowo	17	11	64,7	22	10	45,5
7.	Ujście	12	9	75,0	9	1	11,1
8.	Wyrzysk	36	25	69,4	39	26	66,7
9.	Wysoka	16	6	37,5	13	4	30,8
	Powiat pilski	281	152	54,1	283	147	51,9

Spośród ogółu wyłączonych, najwięcej osób, bo 149 (52,7%) wyrejestrowano z powodu podjęcia pracy, z czego:

- pracy niesubsydiowanej – 127 osób, tj. 44,9% ogółu wyłączonych,
- pracy subsydiowanej – 22 osoby, tj. 7,8% ogółu wyłączonych.

Pozostałe 134 osoby (47,3%) wyłączono, z powodu:

- rozpoczęcia stażu – 14 osób, tj. 4,9%,
- niepotwierdzenia gotowości do podjęcia pracy – 17 osób, tj. 6,0%,
- dobrowolnej rezygnacji ze statusu bezrobotnego – 9 osób, tj. 3,2%,
- podjęcia nauki – 1 osobę, tj. 0,4%,
- odmowy bez uzasadnionej przyczyny przyjęcia propozycji odpowiedniej pracy lub innej formy pomocy – 2 osoby, tj. 0,7%,
- w tym w ramach PAI – 0 osób,
- osiągnięcia wieku emerytalnego – 4 osoby, tj. 1,4%,
- nabycia praw emerytalnych lub rentowych – 6 osób, tj. 2,1%,
- nabycia praw do świadczenia przedemerytalnego – 2 osoby, tj. 0,7%,
- innych – 79 osób, tj. 27,9% ogółu wyłączonych.

W grudniu 2020r. aktywnymi formami przeciwdziałania bezrobociu objęto 36 osób.

W okresie analizowanego miesiąca do Urzędu zgłoszono 129 wolnych miejsc pracy i miejsc aktywizacji zawodowej, tj. o 20 mniej aniżeli w grudniu 2019r. i o 46 mniej niż w listopadzie 2020 r. Spośród wszystkich wolnych miejsc pracy, 120 dotyczyło zatrudnienia lub innej pracy zarobkowej (w tym 10 – pracy subsydiowanej), a 9 dotyczyło miejsc aktywizacji zawodowej. 110 wolnych miejsc pracy (85,3%) dotyczyło pracy niesubsydiowanej, a 19 (14,7%) pracy subsydiowanej. Ponadto 20 wolnych miejsc dotyczyło propozycji zatrudnienia/innej pracy zarobkowej lub aktywizacji zawodowej w sektorze publicznym. Spośród wolnych miejsc ogółem 6 skierowanych było dla osób z niepełnosprawnościami. Szczegółowe informacje dotyczące wolnych miejsc pracy i miejsc aktywizacji zawodowej zostały przedstawione w załączonej tabeli nr 7.

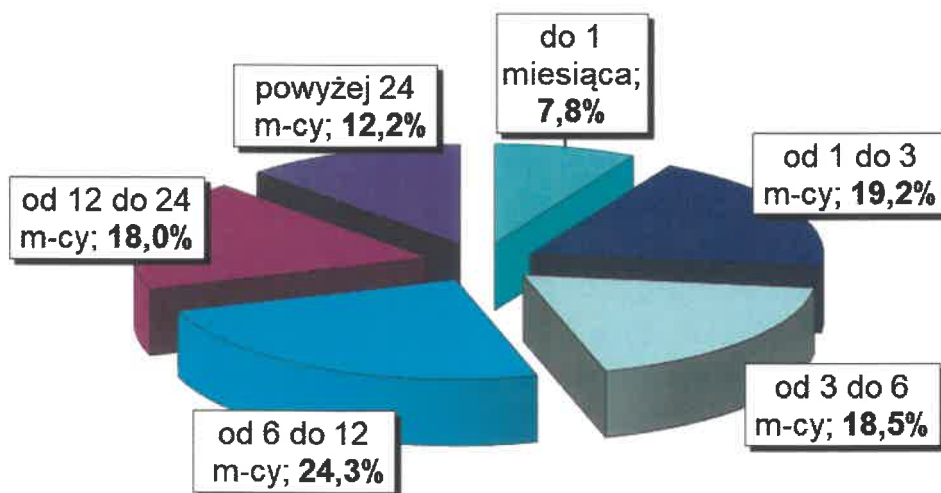
W grudniu 2020 r. żadna firma nie zgłosiła i nie zwolniła pracowników na podstawie ustawy o szczególnych zasadach rozwiązywania z pracownikami stosunków pracy z przyczyn niedotyczących pracowników.

Na koniec grudnia 2020 roku w Powiatowym Urzędzie Pracy w Pile zarejestrowanych było 68 osób zwolnionych z przyczyn niedotyczących pracowników, tj. o 3 osoby (4,6%) więcej aniżeli na koniec grudnia 2019r.

2. Charakterystyka populacji bezrobotnych

Analizując populację zarejestrowanych osób bezrobotnych pod względem czasu pozostawania bez pracy można zauważyć, że na koniec grudnia br. najliczniejszą grupę stanowiły osoby pozostające bez pracy od 6 do 12 miesięcy – 712 osób, tj. 24,3% ogółu. Liczna była również grupa osób pozostających bez pracy od 1 do 3 miesięcy – 562 osoby, tj. 19,2%. Najmniej liczną grupę stanowiły osoby pozostające bez pracy do 1 miesiąca – 230 osób, tj. 7,8% ogółu.

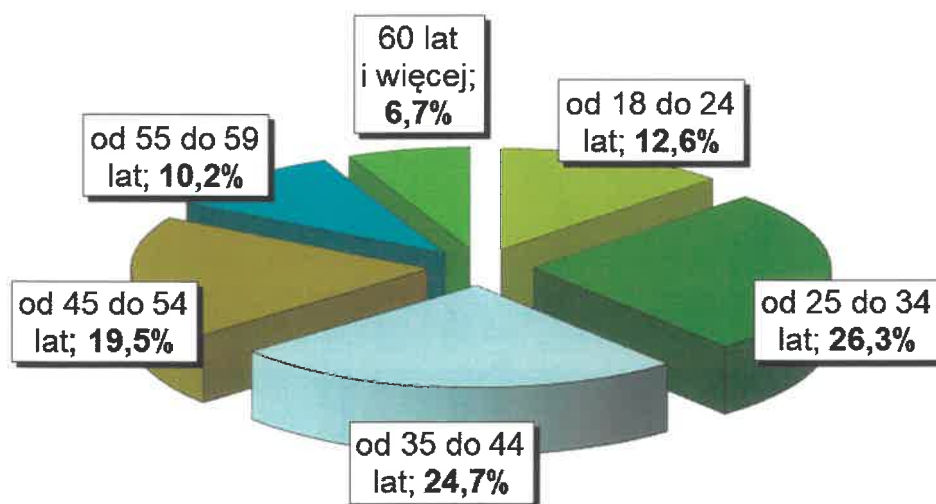
Na wykresie 5. przedstawiono strukturę osób bezrobotnych ze względu na czas pozostawania bez pracy.



Wykres 5. Struktura osób bezrobotnych według czasu pozostawania bez pracy – stan na koniec grudnia 2020 r.

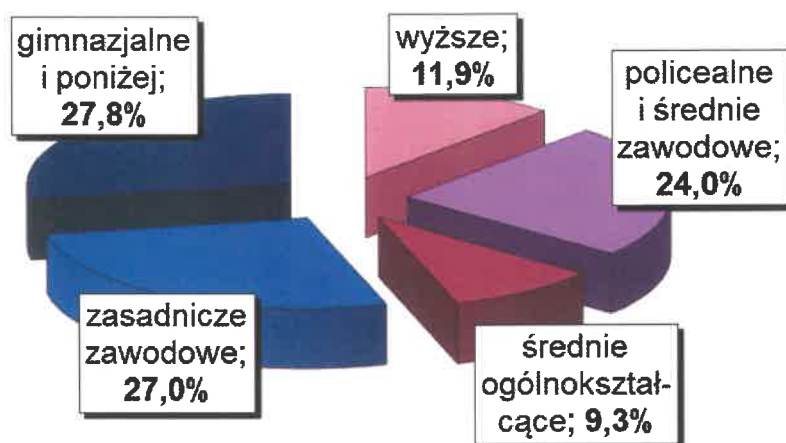
Biorąc pod uwagę wiek osób bezrobotnych należy wskazać, że najwięcej zarejestrowanych mieściło się w przedziale wiekowym od 25 do 34 roku życia – 772 osoby, tj. 26,3% ogółu. Liczna była również grupa osób z przedziału od 35 do 44 lat – 724 osoby, tj. 24,7% ogółu. Najmniej liczne grupy wiekowe stanowiły osoby z przedziału od 55 do 59 lat – 298 osób, tj. 10,2% ogółu oraz od 60 lat i więcej – 195 osób, tj. 6,7% ogółu.

Na wykresie poniżej przedstawiono strukturę osób bezrobotnych ze względu na wiek.



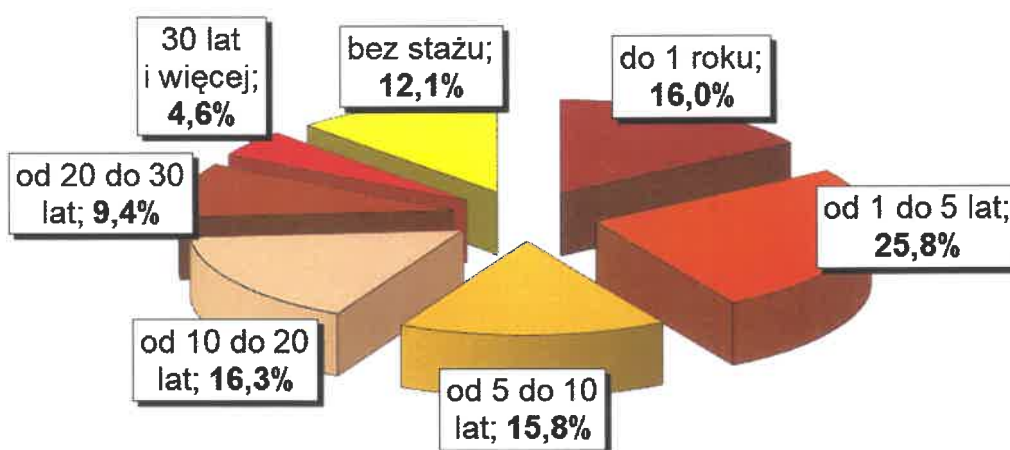
Wykres 6. Struktura osób bezrobotnych według wieku – stan na koniec grudnia 2020 r.

Charakteryzując osoby bezrobotne pod względem posiadanego wykształcenia należy podkreślić, że najliczniejsza była grupa osób posiadających wykształcenie gimnazjalne i poniżej – 814 osób, tj. 27,8% ogółu. Bardzo liczna była również grupa osób z wykształceniem zasadniczym zawodowym – 793 osoby, tj. 27,0% ogółu oraz z wykształceniem na poziomie policealnym i średnim zawodowym – 702 osoby, tj. 24,0% ogółu. Wyższe wykształcenie posiadało 350 osób, tj. 11,9% ogółu, natomiast najmniej osób posiadało wykształcenie średnie ogólnokształcące – 272 osoby, tj. 9,3% ogółu. Na poniższym wykresie została przedstawiona struktura osób bezrobotnych ze względu na posiadane wykształcenie.



Wykres 7. Struktura osób bezrobotnych według wykształcenia – stan na koniec grudnia 2020 r.

Pod względem posiadanego stażu pracy, najliczniejszą grupę stanowiły osoby ze stażem od 1 do 5 lat – 755 osób, tj. 25,8% ogółu. Liczna była również grupa osób ze stażem od 10 do 20 lat – 478 osób, tj. 16,3% ogółu. Najmniej osób posiadało staż pracy od 20 do 30 lat – 275 osób, tj. 9,4% oraz ponad 30 lat stażu pracy – 135 osób, tj. 4,6% ogółu. Na wykresie 8. przedstawiono strukturę osób bezrobotnych ze względu na staż pracy.



Wykres 8. Struktura osób bezrobotnych według stażu pracy – stan na koniec grudnia 2020 r.

Szczegółowe dane dotyczące liczby osób bezrobotnych według czasu pozostawania bez pracy, wieku, poziomu wykształcenia oraz stażu pracy, przedstawiono w załączonej tabeli nr 9.

3. Działania Urzędu na powiatowym rynku pracy.

W grudniu 2020r. nawiązano współpracę z 4 nowymi partnerami.

W grudniu br. tut. Urząd dysponował nowymi ofertami pracy na 120 stanowisk, w tym 49 stanowisk pozyskanych z inicjatywy pośrednika pracy oraz 71 stanowisk zgłoszonych przez partnerów Urzędu.

Z uwagi na ogłoszony stan epidemiczny związany z COVID-19, w grudniu br. nie organizowano giełd pracy, jak również spotkań rekrutacyjnych, ani też żadnych spotkań z osobami bezrobotnym.

W grudniu br. do tut. Urzędu w ramach tarczy antykryzysowej zostały złożone przez przedsiębiorców ogółem 172 wnioski, z tego:

- 35 o udzielenie pożyczki na pokrycie bieżących kosztów prowadzenia działalności gospodarczej mikroprzedsiębiorcy,
- 9 o dofinansowanie kosztów prowadzenia działalności przez samozatrudnionych,
- 3 o udzielenie pożyczki na pokrycie bieżących kosztów prowadzenia działalności gospodarczej/statutowej organizacji pozarządowej w rozumieniu art. 3 ust. 2 ustawy z dnia 24 kwietnia 2003r. o działalności pożytku publicznego i o wolontariacie lub podmiotu, o którym mowa w art. 3 ust. 3 tej ustawy,
- 125 o udzielenie dotacji na pokrycie bieżących kosztów prowadzenia działalności gospodarczej mikroprzedsiębiorcy i małego przedsiębiorcy określonych branż.

Z w/w wniosków ogółem pozytywnie rozpatrzono 85 wniosków.


DYREKTOR
Powiatowego Urzędu Pracy w Pile
Ewa Dorna

Tabela nr 1

STAN I STRUKTURA BEZROBOCIA NA KONIEC GRUDNIA I W GRUDNIU 2020 R.

Wyszczególnienie		Bezrobotni zarejestrowani		Bezrobotni, którzy podjęli pracę		Bezrobotni zarejestrowani				
						ogółem		w tym z prawem do zasiłku		
				w miesiącu sprawozdawczym		w końcu mies. sprawozdawczego				
				razem	kobiety	razem	kobiety	razem	kobiety	razem
0		1	2	3	4	5	6	7	8	
Ogółem (w. 02+04)	01	281	152	149	78	2931	1662	441	263	
z tego osoby	poprzednio pracujące	02	244	136	133	70	2575	1448	441	263
	w tym zwolnione z przyczyn dotyczących zakładu pracy	03	3	2	5	1	68	36	41	21
	dotychczas niepracujące	04	37	16	16	8	356	214	0	0
Wybrane kategorie bezrobotnych (z ogółem)										
Zamieszkali na wsi	05	106	55	49	25	997	636	156	104	
w tym posiadający gospodarstwo rolne	06	0	0	0	0	0	0	0	0	
Osoby w okresie do 12 miesięcy od dnia ukończenia nauki	07	17	11	13	6	73	42	1	1	
Cudzoziemcy	08	0	0	0	0	5	5	0	0	
Bez kwalifikacji zawodowych	09	75	34	24	12	859	503	101	61	
Bez doświadczenia zawodowego	10	57	27	25	10	548	338	1	0	
Kobiety, które nie podjęły zatrudnienia po urodzeniu dziecka	11	X	18	X	5	X	483	X	16	
Osoby będące w szczególnej sytuacji	12	276	146	98	48	2247	1322	297	168	
z wiersza 12	do 30 roku życia	13	98	49	57	27	751	502	74	51
	w tym do 25 roku życia	14	47	23	32	14	369	231	24	15
	długotrwale bezrobotne	15	106	56	16	11	1074	690	2	2
	powyżej 50 roku życia	16	69	30	19	6	781	290	177	81
	korzystające ze świadczeń z pomocy społecznej	17	5	3	0	0	14	9	0	0
	posiadające co najmniej jedno dziecko do 6 roku życia	18	31	26	18	12	559	510	54	50
	posiadające co najmniej jedno dziecko niepełnosprawne do 18 roku życia	19	2	1	0	0	9	6	0	0
	niepełnosprawni	20	23	12	8	3	218	100	44	23

Tabela nr 2

STAN I STRUKTURA BEZROBOCIA NA KONIEC GRUDNIA I W GRUDNIU 2020 R.

Wyszczególnienie		Ogółem	Kobiety	Z ogółem zamieszkał na wsi		Z ogółem z prawem do zasięgu		
				razem	kobiety	razem	kobiety	
0		1	2	3	4	5	6	
Bezrobotni według stanu w końcu miesiąca poprzedzającego sprawozdanie		21	2933	1657	984	628	446	261
Bezrobotni zarejestrowani w miesiącu sprawozdawczym (w. 23+24)		22	281	152	106	55	55	34
z tego	z wiersza 22	23	54	27	21	10	11	3
	po raz pierwszy	24	227	125	85	45	44	31
	po raz kolejny	25	0	0	0	0	0	0
	po pracach interwencyjnych	26	2	0	2	0	0	0
	po robotach publicznych	27	21	12	13	6	3	3
	po stażu	28	0	0	0	0	0	0
	po odbyciu przygotowania zawodowego dorosłych	29	0	0	0	0	0	0
	po szkoleniu	30	4	3	0	0	0	0
Osoby wyłączone z ewidencji bezrobotnych w miesiącu sprawozdawczym (w.32+49+51+53+54+56 do 55)		31	283	147	93	47		
z tego z przyczyn	podjęcia pracy w miesiącu sprawozdawczym (w. 33+36)	32	149	78	49	25		
	niesubsydiowanej	33	127	69	36	21		
	w tym							
	podjęcie działalności gospodarczej	34	5	2	1	0		
	pracy sezonowej	35	0	0	0	0		
	subsydiowanej (w.37+38+39+41 do 48)	36	22	9	13	4		
	prac interwencyjnych	37	0	0	0	0		
	robot publicznych	38	0	0	0	0		
	podjęcia działalności gospodarczej	39	15	6	11	3		
	w tym w ramach bonu na zasiedlenie	40	0	0	0	0		
	podjęcia pracy w ramach refundacji kosztów zatrudnienia bezrobotnego	41	6	3	1	1		
	podjęcia pracy poza miejscem zamieszkania w ramach bonu na zasiedlenie	42	0	0	0	0		
	z tego							
	podjęcia pracy w ramach bonu zatrudnieniowego	43	0	0	0	0		
	podjęcia pracy w ramach świadczenia aktywizacyjnego	44	0	0	0	0		
	podjęcia pracy w ramach grantu na telepracę	45	0	0	0	0		
	podjęcia pracy w ramach refundacji składek na ubezpieczenia społeczne	46	0	0	0	0		
	podjęcia pracy w ramach dofinansowania wynagrodzenia za zatrudnienie skierowanego bezrobotnego powyżej 50 roku życia	47	0	0	0	0		
	inne	48	1	0	1	0		
	rozpoczęcia szkolenia	49	0	0	0	0		
	w tym w ramach bonu szkoleniowego	50	0	0	0	0		
	rozpoczęcia stażu	51	14	11	5	4		
	w tym w ramach bonu stazowego	52	0	0	0	0		
	rozpoczęcia przygotowania zawodowego dorosłych	53	0	0	0	0		
	rozpoczęcia prac społecznie użytecznych	54	0	0	0	0		
	w tym w ramach PAI	55	0	0	0	0		
	skierowania do agencji zatrudnienia w ramach zlecania działań aktywizacyjnych	56	0	0	0	0		
	odmowy bez uzasadnionej przyczyny przyjęcia propozycji odpowiedniej pracy lub innej formy pomocy, w tym w ramach PAI	57	2	1	0	0		
odmowy ustalenia profilu pomocy	58	X	X	X	X			
niepotwierdzenia gotowości do pracy	59	17	3	2	2			
dobrowolnej rezygnacji ze statusu bezrobotnego	60	9	6	5	3			
podjęcia nauki	61	1	1	0	0			
osiągnięcia wieku emerytalnego	62	4	2	1	0			
nabycia praw emerytalnych lub rentowych	63	6	1	2	0			
nabycia praw do świadczenia przedemerytalnego	64	2	2	1	1			
innych	65	79	42	28	12			
Bezrobotni według stanu w końcu miesiąca sprawozdawczego (w.21+22-31)		66	2931	1662	997	636		
w tym zarejestrowani po raz pierwszy		67	467	284	170	114		

Tabela nr 3

STAN I STRUKTURA BEZROBOCIA NA KONIEC GRUDNIA I W GRUDNIU 2020 R.

Wyszczególnienie		Do 30 roku życia		w tym do 25 roku życia		Powyżej 50 roku życia		Długotwale bezrobotni	
		razem	kobiety	razem	kobiety	razem	kobiety	razem	kobiety
0		1	2	3	4	5	6	7	8
Bezrobotni według stanu w końcu miesiąca poprzedzającego sprawozdanie	68	775	519	396	244	763	278	1027	668
Bezrobotni zarejestrowani w miesiącu sprawozdawczym (w.70+71)	69	98	49	47	23	69	30	106	56
z tego									
po raz pierwszy	70	39	19	31	16	5	3	X	X
po raz kolejny	71	59	30	16	7	64	27	106	56
z większa 69									
po pracach interwencyjnych	72	0	0	0	0	0	0	0	0
po robotach publicznych	73	0	0	0	0	1	0	1	0
po stażu	74	9	4	6	3	4	1	5	4
po odbyciu przygotowania zawodowego dorosłych	75	0	0	0	0	0	0	0	0
po szkoleniu	76	0	0	0	0	0	0	0	0
po pracach społecznie użytecznych	77	0	0	0	0	2	1	4	3
Osoby wyłączone z ewidencji bezrobotnych w miesiącu sprawozdawczym (w.79+96+98+100+101+103 do 112)	78	116	62	70	33	51	18	59	34
z tego z przyczyn									
podjęcia pracy w mies. sprawozdawczym (w.80+83)	79	57	27	32	14	19	6	16	11
niesubsydiowanej	80	47	25	27	13	16	5	15	10
w tym									
podjęcie działalności gospodarczej	81	0	0	0	0	0	0	1	0
pracy sezonowej	82	0	0	0	0	0	0	0	0
subsydiowanej (w.84+85+86+88 do 95)	83	10	2	5	1	3	1	1	1
prac interwencyjnych	84	0	0	0	0	0	0	0	0
robot publicznych	85	0	0	0	0	0	0	0	0
podjęcia działalności gospodarczej	86	7	1	3	0	1	1	0	0
w tym w ramach bonu na zasiedlenie	87	0	0	0	0	X	X	0	0
podjęcia pracy w ramach refundacji kosztów zatrudnienia bezrobotnego	88	3	1	2	1	1	0	1	1
podjęcia pracy poza miejscem zamieszkania w ramach bonu na zasiedlenie	89	0	0	0	0	X	X	0	0
podjęcia pracy w ramach bonu zatrudnieniowego	90	0	0	0	0	X	X	0	0
podjęcia pracy w ramach świadczenia aktywizacyjnego	91	0	0	0	0	0	0	0	0
podjęcia pracy w ramach grantu na telepracę	92	0	0	0	0	0	0	0	0
podjęcia pracy w ramach refundacji składek na ubezpieczenia społeczne	93	0	0	0	0	X	X	0	0
podjęcia pracy w ramach dofinansowania wynagrodzenia za zatrudnienie skierowanego bezrobotnego powyżej 50 roku życia	94	X	X	X	X	0	0	0	0
inne	95	0	0	0	0	1	0	0	0
rozpoczęcia szkolenia	96	0	0	0	0	0	0	0	0
w tym w ramach bonu szkoleniowego	97	0	0	0	0	X	X	0	0
rozpoczęcia stażu	98	9	6	4	4	0	0	1	1
w tym w ramach bonu stażowego	99	0	0	0	0	X	X	0	0
rozpoczęcia przygotowania zawodowego dorosłych	100	0	0	0	0	0	0	0	0
rozpoczęcia prac społecznie użytecznych	101	0	0	0	0	0	0	0	0
w tym w ramach PAI	102	0	0	0	0	0	0	0	0
skierowanie do agencji zatrudnienia w ramach zlecenia działań aktywizacyjnych	103	0	0	0	0	0	0	0	0
odmowy bez uzasadnionej przyczyny przyjęcia propozycji odpowiedniej pracy lub innej formy pomocy, w tym w ramach PAI	104	0	0	0	0	0	0	0	0
odmowy ustalenia profilu pomocy	105	0	0	0	0	0	0	0	0
niepotwierdzenia gotowości do pracy	106	4	2	2	1	3	0	3	1
dobrowolnej rezygnacji ze statusu bezrobotnego	107	5	4	5	4	1	0	3	2
podjęcia nauki	108	1	1	1	1	0	0	0	0
osiągnięcia wieku emerytalnego	109	X	X	X	X	4	2	1	0
nabycia praw emerytalnych lub rentowych	110	0	0	0	0	5	0	2	0
nabycia praw do świadczenia przedemerytalnego	111	X	X	X	X	2	2	0	0
innych	112	40	22	26	9	17	8	33	19
Bezrobotni, którzy w miesiącu sprawozdawczym utracili status osoby będącej w szczególnej sytuacji na rynku pracy	113	6	4	4	3	X	X	X	X
Bezrobotni według stanu w końcu miesiąca sprawozdawczego (w.68+69-78)	114	751	502	369	231	781	290	1074	690
w tym zarejestrowani po raz pierwszy	115	260	170	200	123	87	36	106	78

ROZLICZENIE "NAPŁYWU" BEZROBOTNYCH W GRUDNIU 2020 R.

WYSZCZEGÓLNIENIE		JEDNOSTKA											RAZEM
		Piła	Białosłivie	Kaczory	Łobzenica	Miasteczko Krajfiskie	Szydłowo	Ujście	Wyrzyk	Wysoka			
A) GRUDZIEŃ 2020 R.		139	12	14	28	7	17	12	36	16	281		
B) NARASTAJĄCO OD POCZĄTKU ROKU		2 439	172	203	328	89	243	255	514	215	4 458		
BEZROBOTNI													
ZAREJESTROWANI													
Z TEGO	PO RAZ PIERWSZY	28	3	3	2	1	4	3	8	2	54		
	PO RAZ KOLEJNY	467	33	53	56	20	59	49	91	50	878		
PO PRACACH INTERWENCYJNYCH	A	111	9	11	26	6	13	9	28	14	227		
	B	1 972	139	150	272	69	184	206	423	165	3 580		
PO ROBOTACH PUBLICZNYCH	A	0	0	0	0	0	0	0	0	0	0		
	B	0	0	0	0	0	0	0	0	0	0		
PO STAŻU	A	4	0	0	4	1	3	0	6	3	21		
	B	99	12	8	29	6	10	7	38	16	225		
PO ODBYCIU PRZYGOTOWANIA ZAWODOWEGO	A	0	0	0	0	0	0	0	0	0	0		
	B	0	0	0	0	0	0	0	0	0	0		
PO SZKOLENIU	A	0	0	0	0	0	0	0	0	0	0		
	B	4	0	0	0	1	0	0	1	0	6		
PO PRACACH SPOLECZNIE UŻYTECZNYCH	A	4	0	0	0	0	0	0	0	0	4		
	B	4	0	8	17	4	0	8	0	0	41		
POPREDNIO PRACUJĄCY	A	118	9	13	26	7	17	10	31	13	244		
	B	2 089	147	157	280	81	221	229	461	191	3 856		
W TYM ZWOLNIENI Z PRZYCZYŃ ZAKŁADU PRACY	A	1	0	0	0	1	0	0	1	0	3		
	B	59	6	8	6	6	10	7	22	4	128		
DOTYCHCZAS NIE PRACUJĄCY	A	21	3	1	2	0	0	2	5	3	37		
	B	350	25	46	48	8	22	26	53	24	602		

ROZLICZENIE "NAPŁYWU" BEZROBOTNYCH W GRUDNIU 2020 R.

WYSZCZEGÓLNIENIE	JEDNOSTKA											RAZEM
	Piła	Białostkowie	Kaczory	Łobżenica	Miasteczko Krajskie	Szydłowo	Ujście	Wyrzysk	Wysoka			
WYBRANE KATEGORIE BEZROBOTNYCH (Z OGÓŁEM)												
A) GRUDZIEŃ 2020 R.	0	12	14	17	7	17	7	21	11			
B) NARASTAJĄCO OD POCZĄTKU ROKU	0	172	203	204	89	243	131	305	132			
ZAMIESZKALI NA WSI												
A	6	1	1	1	0	2	0	5	1			
B	124	18	21	31	6	12	11	44	20			
OSOBY W OKRESIE 12 M-CY OD DNIA UKONCZENIA NAUKI												
A	0	0	0	0	0	0	0	0	0			
B	8	0	0	0	0	1	0	1	0			
CUDZOZIEMCY												
A	38	4	3	5	1	4	7	7	6			
B	670	33	66	71	14	71	99	112	58			
BEZ KWALIFIKACJI ZAWODOWYCH												
A	31	3	4	5	0	1	4	6	3			
B	521	31	57	78	17	40	46	83	46			
KOBIETY, KTÓRE NIE PODJĘŁY ZATRUDNIENIA PO URODZENIU DZIECKA												
A	8	1	0	2	0	0	2	4	1			
B	187	14	9	23	3	14	17	41	17			
OSOBY W SZCZEGÓLNEJ SYTUACJI NA RYNKU PRACY (Z OGÓŁEM)												
A	48	5	6	12	4	6	3	9	5			
B	765	67	94	159	34	85	93	205	110			
W TYM DO 25 ROKU ŻYCIA												
A	21	3	1	5	1	2	2	9	3			
B	385	43	59	104	20	53	53	131	61			
DŁUGOTRWALE BEZROBOTNI												
A	49	5	10	10	1	5	6	13	7			
B	454	32	50	92	27	46	58	112	50			
POWYŻEJ 50 ROKU ŻYCIA												
A	24	2	8	10	1	5	2	10	7			
B	481	40	36	62	16	48	54	103	30			
KORZYSTAJĄCE ZE ŚWIADCZEŃ Z POMOCY SPOŁECZNEJ												
A	2	0	3	0	0	0	0	0	0			
B	34	5	10	5	1	0	10	8	5			
POSIADAJĄCE CO NAJMNIEJ JEDNO DZIECKO DO 6 ROKU ŻYCIA												
A	21	1	1	2	1	1	0	4	0			
B	290	18	24	25	4	28	23	55	19			
POSIADAJĄCE CO NAJMNIEJ JEDNO DZIECKO NIEPEŁNOSPRAWNE DO 18 ROKU ŻYCIA												
A	2	0	0	0	0	0	0	0	0			
B	4	2	0	2	0	0	0	0	1			
NIEPEŁNOSPRAWNI												
A	11	0	2	3	1	0	1	4	1			
B	200	10	10	21	3	10	13	33	9			

Tabela nr 5

ROZLICZENIE "ODPŁYWU" BEZROBOTNYCH W GRUDNIU 2020 ROKU

WYSZCZEGÓLNIENIE		JEDNOSTKA											RAZEM					
A) GRUDZIEŃ 2020R. B) NARASTAJĄCO OD POCZĄTKU ROKU		Pila	Białostkowie	Kaczory	Łobżenica	Miasteczko Książskie	Szydłowo	Ujście	Wyrzysk	Wysoka								
WYŁĄCZENI Z EWIDENCJI OGÓLEM		A	B	A	B	A	B	A	B	A	B	A	B					
		158	2 008	10	145	7	183	4	83	21	322	22	225	9	39	13	283	3 876
		Z TEGO Z PRZYCZYŃ																
PODJEĆCIA PRACY		A	B	83	873	1	65	14	143	4	45	10	100	6	115	6	18	149
NIESUBSYDIOWANEJ		A	B	77	809	1	60	12	130	3	37	6	92	6	113	6	15	127
W TYM		A	B	3	36	0	3	1	4	0	0	0	0	0	0	0	0	5
PODJEĆCIA DZIAŁALNOŚCI GOSPODARCZEJ		A	B	0	0	0	0	0	0	0	0	0	0	0	0	0	0	0
PRACY SEZONOWEJ		A	B	0	0	0	0	0	0	0	0	0	0	0	0	0	0	0
SUBSYDIOWANEJ		A	B	6	64	0	5	2	13	1	8	4	8	0	2	3	5	22
W TYM		A	B	0	0	0	0	0	0	0	0	0	0	0	0	0	0	135
PRAC INTERWENCYJNYCH		A	B	5	0	1	0	0	0	1	0	0	0	0	0	1	0	0
ROBÓT PUBLICZNYCH		A	B	0	0	0	0	0	0	0	0	0	0	0	0	0	0	0
W TYM		A	B	0	0	0	0	1	1	3	0	0	0	0	0	4	1	10
PODJEĆCIA DZIAŁALNOŚCI GOSPODARCZEJ		A	B	3	23	0	1	1	3	1	1	3	3	0	2	0	2	15
W TYM		A	B	0	0	0	0	0	0	0	0	0	0	0	0	0	0	52
W TYM W RAMACH BONU NA ZASIEDLENIE		A	B	0	0	0	0	0	0	0	0	0	0	0	0	0	0	0
PODJEĆCIA PRACY W RAMACH REFUNDACJI KOSZTÓW ZATRUDNIENIA BEZROBOTNEGO		A	B	3	22	0	1	0	0	0	0	1	2	0	0	1	1	6
INNE		A	B	0	0	0	0	1	1	0	0	0	0	0	0	0	0	1
W TYM		A	B	11	0	1	3	4	2	1	5	1	5	2	7	1	1	24
ROZPOCZĘCIA SZKOLENIA		A	B	0	0	0	0	0	0	0	0	0	0	0	0	0	0	0
W TYM W RAMACH BONU SZKOLENIOWEGO		A	B	4	0	0	0	0	0	1	0	0	0	0	0	1	0	6
ROZPOCZĘCIA STAŻU		A	B	0	0	0	0	0	0	0	0	0	0	0	0	0	0	0
W TYM		A	B	8	81	4	14	20	25	8	10	7	10	7	45	16	14	226
W TYM W RAMACH BONU STAŻOWEGO		A	B	0	0	0	0	0	0	0	0	0	0	0	0	0	0	0
ROZPOCZĘCIA PRZYGOTOWANIA ZAWODOWEGO DOROSŁYCH		A	B	0	0	0	0	0	0	0	0	0	0	0	0	0	0	0
ROZPOCZĘCIA PRAC SPOŁECZNIE UŻYTECZNYCH, W TYM W RAMACH PAI		A	B	0	0	0	0	0	0	0	0	0	0	0	0	0	0	0
ODMOWA BEZ UZASADNIENIA PRZYCZYNY PRZYJĘCIA PROPOZYCJI ODPOWIEDNIEJ PRACY LUB INNEJ FORMY POMOCY, W TYM W RAMACH PAI		A	B	6	2	0	0	9	17	6	0	0	0	12	0	0	0	50
NIEPOTWIERDZENIA GOTOWOŚCI DO PRACY		A	B	14	9	1	0	0	5	1	2	2	2	2	5	0	0	30
DOBROWOLNEJ REZYGNACJI ZE STATUSU BEZROBOTNEGO		A	B	72	76	0	0	5	7	2	8	29	20	3	5	0	5	148
		A	B	4	2	0	0	0	0	0	0	0	0	0	0	0	3	9
		A	B	76	15	7	14	6	12	10	26	7	173					

Z TEGO Z PRZYCZYŃ

Tabela nr 6

ROZLICZENIE "NAPŁYWU - ODPŁYWU" BEZROBOTNYCH W SZCZEGÓLNEJ SYTUACJI NA RYNKU PRACY - DO 30 ROKU ŻYCIA - W MIESIĄCU GRUDNIU 2020R.

WYSZCZEGÓLNIENIE		JEDNOSTKA									RAZEM	
		Piła	Białooliwie	Kaczory	Łobżenica	Miasteczko Krajeriskie	Szydłowo	Ujście	Wyrzysk	Wysoka		
A) GRUDZIEŃ 2020R. B) NARASTAJĄCO OD POCZĄTKU ROKU		NAPŁYW BEZROBOTNYCH W SZCZEGÓLNEJ SYTUACJI NA RYNKU PRACY										
BEZROBOTNI ZAREJESTROWANI	A	48	5	6	12	4	6	3	9	5	98	
	B	765	67	94	159	34	85	93	205	110	1 612	
Z TEGO	PO RAZ PIERWSZY	A	19	2	2	2	0	4	2	7	1	39
		B	287	25	45	45	16	40	37	72	37	604
	PO RAZ KOLEJNY	A	29	3	4	10	4	2	1	2	4	59
		B	478	42	49	114	18	45	56	133	73	1 008
		ODPŁYW BEZROBOTNYCH W SZCZEGÓLNEJ SYTUACJI NA RYNKU PRACY										
WYŁĄCZENI Z EWIDENCJI OGÓLEM	A	57	6	6	12	3	8	0	17	7	116	
	B	633	64	82	153	25	80	73	204	93	1 407	
		Z TEGO Z PRZYCZYŃ										
Z TEGO	PODJĘCIA PRACY	A	26	1	5	10	3	2	0	6	4	57
		B	253	33	38	64	16	33	34	83	44	598
Z TEGO	W TYM NIESUBSYDIOWANEJ	A	25	1	1	9	2	1	0	5	3	47
		B	220	29	30	56	13	30	33	79	42	532
Z TEGO	W TYM PODJĘCIE DZIAŁALNOŚCI GOSPODARCZEJ	A	0	0	0	0	0	0	0	0	0	
		B	6	1	2	0	1	0	0	2	1	13
Z TEGO	W TYM PRACY SEZONOWEJ	A	0	0	0	0	0	0	0	0	0	
		B	0	0	0	0	0	0	0	0	0	
Z TEGO	SUBSYDIOWANEJ	A	1	0	4	1	1	1	0	1	1	10
		B	33	4	8	8	3	3	1	4	2	66
Z TEGO	PRAC INTERWENCYJNYCH	A	0	0	0	0	0	0	0	0	0	
		B	4	1	0	0	1	0	0	1	0	7
Z TEGO	ROBÓT PUBLICZNYCH	A	0	0	0	0	0	0	0	0	0	
		B	0	0	0	0	0	0	0	0	0	
Z TEGO	PODJĘCIE DZIAŁALNOŚCI GOSPODARCZEJ	A	0	0	4	1	1	0	0	1	0	7
		B	8	1	6	3	1	1	1	3	0	24
Z TEGO	W TYM W RAMACH BONU NA ZASIEDLENIE	A	0	0	0	0	0	0	0	0	0	
		B	0	0	0	0	0	0	0	0	0	
Z TEGO	PODJĘCIE PRACY W RAMACH REFUNDACJI KOSZTÓW ZATRUDNIENIA	A	1	0	0	0	0	1	0	0	1	3
		B	14	1	1	3	1	2	0	0	1	23
Z TEGO	INNE	A	0	0	0	0	0	0	0	0	0	
		B	4	0	1	0	0	0	0	0	1	6
Z TEGO	ROZPOCZĘCIA SZKOLENIA	A	0	0	0	0	0	0	0	0	0	
		B	1	0	0	0	0	0	0	1	0	2
Z TEGO	W TYM W RAMACH BONU SZKOLENIOWEGO	A	0	0	0	0	0	0	0	0	0	
		B	0	0	0	0	0	0	0	0	0	
Z TEGO	ROZPOCZĘCIA STAŻU	A	4	3	0	0	0	0	2	0	9	
		B	46	9	16	17	3	5	6	26	11	139
Z TEGO	W TYM W RAMACH BONU STAŻOWEGO	A	0	0	0	0	0	0	0	0	0	
		B	0	0	0	0	0	0	0	0	0	
Z TEGO	ROZPOCZĘCIA PRZYGOTOWANIA ZAWODOWEGO DOROSŁYCH	A	0	0	0	0	0	0	0	0	0	
		B	0	0	0	0	0	0	0	0	0	
Z TEGO	ROZPOCZĘCIE PRAC SPOŁECZNIE UŻYTECZNYCH, W TYM W RAMACH PAI	A	0	0	0	0	0	0	0	0	0	
		B	0	0	0	2	0	0	0	0	2	
Z TEGO	ODMOWA BEZ UZASADNIONEJ PRZYCZYNY PRZYJĘCIA PROPOZYCJI ODPOWIEDNIEJ PRACY LUB INNEJ	A	0	0	0	0	0	0	0	0	0	
		B	3	0	0	3	0	1	1	3	0	11
Z TEGO	NIEPOTWIERDZENIA GOTOWOŚCI DO PRACY	A	1	0	0	1	0	0	0	2	0	4
		B	17	0	4	7	2	3	9	12	2	56
Z TEGO	DOBROWOLNEJ REZYGNACJI ZE STATUSU BEZROBOTNEGO	A	2	1	0	0	0	0	0	2	0	5
		B	21	8	3	11	1	6	2	13	2	67

**ROZLICZENIE "NAPŁYWU - ODPLYWU" BEZROBOTNYCH W SZCZEGÓLNEJ SYTUACJI
NA RYNKU PRACY - W TYM DO 25 ROKU ŻYCIA - W MIESIĄCU GRUDNIU 2020R.**

WYSZCZEGÓLNIENIE		JEDNOSTKA									RAZEM	
		Piła	Białosłowie	Kaczory	Łobżenica	Miasteczko Krajańskie	Szydłowo	Ujście	Wyrzysk	Wysoka		
A) GRUDZIEŃ 2020R. B) NARASTAJĄCO OD POZĄTKU ROKU												
NAPŁYW BEZROBOTNYCH W SZCZEGÓLNEJ SYTUACJI NA RYNKU PRACY												
Z TEGO	BEZROBOTNI ZAREJESTROWANI	A	21	3	1	5	1	2	2	9	3	47
		B	385	43	59	104	20	53	53	131	61	909
	PO RAZ PIERWSZY	A	14	2	1	2	0	2	2	7	1	31
		B	197	22	40	41	12	29	30	64	28	463
	PO RAZ KOLEJNY	A	7	1	0	3	1	0	0	2	2	16
		B	188	21	19	63	8	24	23	67	33	446
ODPLYW BEZROBOTNYCH W SZCZEGÓLNEJ SYTUACJI NA RYNKU PRACY												
WYŁĄCZENI Z EWIDENCJI OGÓLEM		A	28	4	5	6	3	7	0	13	4	70
		B	332	41	49	103	14	47	38	125	45	794
Z TEGO Z PRZYCZYN												
Z TEGO	PODJĘCIA PRACY	A	9	1	2	6	3	2	0	6	3	32
		B	120	21	17	42	11	18	20	48	20	317
Z TEGO	NIESUBSYDIOWANEJ	A	9	1	1	6	2	1	0	5	2	27
		B	101	20	14	36	9	15	20	48	19	280
Z TEGO	W TYM PODJĘCIE DZIAŁALNOŚCI GOSPODARCZEJ	A	0	0	0	0	0	0	0	0	0	0
		B	0	1	1	0	0	0	0	1	0	3
Z TEGO	PRACY SEZONOWEJ	A	0	0	0	0	0	0	0	0	0	0
		B	0	0	0	0	0	0	0	0	0	0
Z TEGO	SUBSYDIOWANEJ	A	0	0	1	0	1	1	0	1	1	5
		B	19	1	3	6	2	3	0	2	1	37
Z TEGO	PRAC INTERWENCYJNYCH	A	0	0	0	0	0	0	0	0	0	0
		B	4	0	0	0	1	0	0	1	0	6
Z TEGO	ROBÓT PUBLICZNYCH	A	0	0	0	0	0	0	0	0	0	0
		B	0	0	0	0	0	0	0	0	0	0
Z TEGO	PODJĘCIA DZIAŁALNOŚCI GOSPODARCZEJ	A	0	0	1	0	1	0	1	1	0	8
		B	2	0	2	1	1	1	0	1	0	3
Z TEGO	W TYM W RAMACH BONU NA ZASIEDLENIE	A	0	0	0	0	0	0	0	0	0	0
		B	0	0	0	0	0	0	0	0	0	0
Z TEGO	PODJĘCIA PRACY W RAMACH REFUNDACJI KOSZTÓW ZATRUDNIENIA BEZROBOTNEGO	A	0	0	0	0	0	1	0	0	1	2
		B	9	1	1	3	0	2	0	0	1	17
Z TEGO	INNE	A	0	0	0	0	0	0	0	0	0	0
		B	3	0	0	0	0	0	0	0	0	3
Z TEGO	ROZPOCZĘCIA SZKOLENIA	A	0	0	0	0	0	0	0	0	0	0
		B	1	0	0	0	0	0	0	0	0	1
Z TEGO	W TYM W RAMACH BONU SZKOLENIOWEGO	A	0	0	0	0	0	0	0	0	0	0
		B	0	0	0	0	0	0	0	0	0	0
Z TEGO	ROZPOCZĘCIA STAŻU	A	1	1	0	0	0	0	0	2	0	4
		B	23	7	9	10	1	3	4	18	5	80
Z TEGO	W TYM W RAMACH BONU STAŻOWEGO	A	0	0	0	0	0	0	0	0	0	0
		B	0	0	0	0	0	0	0	0	0	0
Z TEGO	ROZPOCZĘCIA PRZYGOTOWANIA ZAWODOWEGO DOROSŁYCH	A	0	0	0	0	0	0	0	0	0	0
		B	0	0	0	0	0	0	0	0	0	0
Z TEGO	ROZPOCZĘCIE PRAC SPOŁECZNIE UŻYTECZNYCH, W TYM W RAMACH PAI	A	0	0	0	0	0	0	0	0	0	0
		B	0	0	0	2	0	0	0	0	0	2
Z TEGO	ODMOWA BEZ UZASADNIONEJ PRZYCZYNY PRZYJĘCIA PROPOZYCJI ODPOWIEDNIEJ PRACY LUB INNEJ FORMY POMOCY, W TYM W RAMACH PAI	A	0	0	0	0	0	0	0	0	0	0
		B	0	0	0	2	0	1	1	3	0	7
Z TEGO	NIEPOTWIERDZENIA GOTOWOŚCI DO PRACY	A	1	0	0	0	0	0	0	1	0	2
		B	7	0	4	4	1	3	4	9	1	33
Z TEGO	DOBROWOLNEJ REZYGNACJI ZE STATUSU BEZROBOTNEGO	A	2	1	0	0	0	0	0	2	0	5
		B	9	4	2	7	0	4	1	6	1	34

Tabela nr 6b

ROZLICZENIE "NAPŁYWU - ODPLYWU" BEZROBOTNYCH W SZCZEGÓLNEJ SYTUACJI NA RYNKU PRACY - POWYŻEJ 50 ROKU ŻYCIA - W MIESIĄCU GRUDNIU 2020R.

WYSZCZEGÓLNIENIE		JEDNOSTKA									RAZEM	
		Piła	Białośliwie	Kaczory	Lobżenica	Miasteczko Krajeńskie	Szydłowo	Ujście	Wyrzysk	Wysoka		
A) GRUDZIEŃ 2020R.												
B) NARASTAJĄCO OD POCZĄTKU ROKU												
NAPŁYW BEZROBOTNYCH W SZCZEGÓLNEJ SYTUACJI NA RYNKU PRACY												
Z TEGO	BEZROBOTNI ZAREJESTROWANI	A	24	2	8	10	1	5	2	10	7	69
		B	505	42	44	72	17	53	56	113	37	939
	PO RAZ PIERWSZY	A	4	0	1	0	0	0	0	0	0	5
		B	61	4	3	4	2	6	5	6	2	93
	PO RAZ KOLEJNY	A	20	2	7	10	1	5	2	10	7	64
		B	444	38	41	68	15	47	51	107	35	846
ODPLYW BEZROBOTNYCH W SZCZEGÓLNEJ SYTUACJI NA RYNKU PRACY												
WYŁĄCZENI Z EWIDENCJI OGÓLEM	A	26	1	0	1	1	8	6	6	2	51	
	B	406	32	40	67	20	46	54	103	43	811	
Z TEGO Z PRZYCZYN												
Z TEGO	PODJĘCIA PRACY	A	8	0	0	1	0	3	4	3	0	19
		B	142	14	13	24	9	18	26	46	7	299
Z TEGO	NIESUBSYDIOWANEJ	A	8	0	0	0	0	2	4	2	0	16
		B	139	13	13	20	6	16	26	40	7	280
Z TEGO	W TYM W TYM PRACY SEZONOWEJ	A	0	0	0	0	0	0	0	0	0	0
		B	7	0	0	0	0	1	0	0	0	8
Z TEGO	SUBSYDIOWANEJ	A	0	0	0	1	0	1	0	1	0	3
		B	3	1	0	4	3	2	0	6	0	19
Z TEGO	PRAC INTERWENCYJNYCH	A	0	0	0	0	0	0	0	0	0	0
		B	0	0	0	0	0	0	0	0	0	0
Z TEGO	ROBÓT PUBLICZNYCH	A	0	0	0	0	0	0	0	0	0	0
		B	0	0	0	1	2	0	0	3	0	6
Z TEGO	PODJĘCIA DZIAŁALNOŚCI GOSPODARZEJ	A	0	0	0	0	0	1	0	0	0	1
		B	0	0	0	0	0	1	0	0	0	1
Z TEGO	W TYM W RAMACH BONU NA ZASIEDLENIE	A	X	X	X	X	X	X	X	X	X	X
		B	X	X	X	X	X	X	X	X	X	X
Z TEGO	PODJĘCIA PRACY W RAMACH REFUNDACJI KOSZTÓW ZATRUDNIENIA BEZROBOTNEGO	A	0	0	0	0	0	0	0	1	0	1
		B	1	0	0	0	0	0	0	2	0	3
Z TEGO	INNE	A	0	0	0	1	0	0	0	0	0	1
		B	2	1	0	3	1	1	0	1	0	9
Z TEGO	ROZPOCZĘCIA SZKOLENIA	A	0	0	0	0	0	0	0	0	0	0
		B	3	0	0	0	0	0	0	0	0	3
Z TEGO	W TYM W RAMACH BONU SZKOLENIOWEGO	A	X	X	X	X	X	X	X	X	X	X
		B	X	X	X	X	X	X	X	X	X	X
Z TEGO	ROZPOCZĘCIA STAŻU	A	0	0	0	0	0	0	0	0	0	0
		B	5	0	2	2	1	2	1	6	4	23
Z TEGO	W TYM W RAMACH BONU STAŻOWEGO	A	X	X	X	X	X	X	X	X	X	X
		B	X	X	X	X	X	X	X	X	X	X
Z TEGO	ROZPOCZĘCIA PRZYGOTOWANIA ZAWODOWEGO DOROSŁYCH	A	0	0	0	0	0	0	0	0	0	0
		B	0	0	0	0	0	0	0	0	0	0
Z TEGO	ROZPOCZĘCIE PRAC SPOŁECZNIE UŻYTECZNYCH, W TYM W RAMACH PAI	A	0	0	0	0	0	0	0	0	0	0
		B	4	0	9	11	1	0	6	0	0	31
Z TEGO	ODMOWA BEZ UZASADNIONEJ PRZYCZYNY PRZYJĘCIA PROPOZYCJI ODPOWIEDNIEJ PRACY LUB INNEJ FORMY POMOCY, W TYM W RAMACH PAI	A	0	0	0	0	0	0	0	0	0	0
		B	1	0	0	1	0	0	0	0	0	2
Z TEGO	NIEPOTWIERDZENIA GOTOWOŚCI DO PRACY	A	1	0	0	0	0	0	2	0	0	3
		B	7	0	0	0	2	2	3	1	0	15
Z TEGO	DOBROWOLNEJ REZYGNACJI ZE STATUSU BEZROBOTNEGO	A	1	0	0	0	0	0	0	0	0	1
		B	20	1	0	0	2	2	0	4	1	30

**ROZLICZENIE "NAPŁYWU - ODPLYWU" BEZROBOTNYCH W SZCZEGÓLNEJ SYTUACJI
NA RYNKU PRACY - DŁUGOTRWALE BEZROBOTNI - W MIESIĄCU GRUDNIU 2020R.**

WYSZCZEGÓLNIENIE		JEDNOSTKA									RAZEM	
		Piła	Białosłowie	Kaczory	Łobżenica	Miasteczko Krajeńskie	Szydłowo	Ujście	Wyrzysk	Wysoka		
A) GRUDZIEŃ 2020R. B) NARASTAJĄCO OD POCZĄTKU ROKU		NAPŁYW BEZROBOTNYCH W SZCZEGÓLNEJ SYTUACJI NA RYNKU PRACY										
Z TEGO	BEZROBOTNI ZAREJESTROWANI	A	49	5	10	10	1	5	6	13	7	106
		B	503	37	60	102	28	51	64	125	57	1027
	PO RAZ PIERWSZY	A	X	X	X	X	X	X	X	X	X	X
		B	X	X	X	X	X	X	X	X	X	X
	PO RAZ KOLEJNY	A	49	5	10	10	1	5	6	13	7	106
		B	503	37	60	102	28	51	64	125	57	1027
		ODPLYW BEZROBOTNYCH W SZCZEGÓLNEJ SYTUACJI NA RYNKU PRACY										
WYŁĄCZENI Z EWIDENCJI OGÓLEM		A	30	1	0	6	0	6	2	10	4	59
		B	322	20	43	92	16	41	50	101	42	727
		Z TEGO Z PRZYCZYN										
Z TEGO Z TEGO	PODJĘCIA PRACY	A	8	0	0	2	0	1	0	3	2	16
		B	91	7	14	23	8	7	17	40	11	218
	NIESUBSYDIOWANEJ	A	7	0	0	2	0	1	0	3	2	15
		B	86	7	14	21	6	7	17	36	10	204
	W TYM PODJĘCIE DZIAŁALNOŚCI GOSPODARZEJ	A	0	0	0	1	0	0	0	0	0	1
		B	2	1	0	1	1	0	0	1	0	6
	PRACY SEZONOWEJ	A	0	0	0	0	0	0	0	0	0	0
		B	0	0	0	0	0	0	0	0	0	0
	SUBSYDIOWANEJ	A	1	0	0	0	0	0	0	0	0	1
		B	5	0	0	2	2	0	0	4	1	14
	PRAC INTERWENCYJNYCH	A	0	0	0	0	0	0	0	0	0	0
		B	0	0	0	0	0	0	0	0	0	0
	ROBÓT PUBLICZNYCH	A	0	0	0	0	0	0	0	0	0	0
		B	0	0	0	1	2	0	0	3	1	7
	PODJĘCIA DZIAŁALNOŚCI GOSPODARZEJ	A	0	0	0	0	0	0	0	0	0	0
		B	0	0	0	0	0	0	0	1	0	1
	W TYM W RAMACH BONU NA ZASIEDLENIE	A	0	0	0	0	0	0	0	0	0	0
		B	0	0	0	0	0	0	0	0	0	0
	PODJĘCIA PRACY W RAMACH REFUNDACJI KOSZTÓW ZATRUDNIENIA BEZROBOTNEGO	A	1	0	0	0	0	0	0	0	0	1
		B	3	0	0	1	0	0	0	0	0	4
	INNE	A	0	0	0	0	0	0	0	0	0	0
		B	2	0	0	0	0	0	0	0	0	2
	ROZPOCZĘCIA SZKOLENIA	A	0	0	0	0	0	0	0	0	0	0
B		0	0	0	0	0	0	0	0	0	0	
W TYM W RAMACH BONU SZKOLENIOWEGO	A	0	0	0	0	0	0	0	0	0	0	
	B	0	0	0	0	0	0	0	0	0	0	
ROZPOCZĘCIA STAŻU	A	0	1	0	0	0	0	0	0	0	1	
	B	5	3	4	5	2	4	1	9	5	38	
W TYM W RAMACH BONU STAŻOWEGO	A	0	0	0	0	0	0	0	0	0	0	
	B	0	0	0	0	0	0	0	0	0	0	
ROZPOCZĘCIA PRZYGOTOWANIA ZAWODOWEGO DOROSŁYCH	A	0	0	0	0	0	0	0	0	0	0	
	B	0	0	0	0	0	0	0	0	0	0	
ROZPOCZĘCIE PRAC SPOŁECZNIE UŻYTECZNYCH, W TYM W RAMACH PAI	A	0	0	0	0	0	0	0	0	0	0	
	B	5	0	8	13	2	0	11	0	0	39	
ODMOWA BEZ UZASADNIONEJ PRZYCZYNY PRZYJĘCIA PROPOZYCJI ODPOWIEDNIEJ PRACY LUB INNEJ FORMY POMOCY, W TYM W RAMACH PAI	A	0	0	0	0	0	0	0	0	0	0	
	B	1	0	0	1	0	0	0	0	0	2	
NIEPOTWIERDZENIA GOTOWOŚCI DO PRACY	A	1	0	0	0	0	0	1	1	0	3	
	B	9	0	1	2	1	1	7	5	1	27	
DOBROWOLNEJ REZYGNACJI ZE STATUSU BEZROBOTNEGO	A	2	0	0	0	0	0	0	1	0	3	
	B	23	3	1	5	1	7	1	7	3	51	

Tabela nr 7

WOLNE MIEJSCA PRACY I MIEJSCA AKTYWIZACJI ZAWODOWEJ

Wyszczególnienie	Zgłoszone w miesiącu sprawozdawczym					W końcu miesiąca sprawozdawczego	
	razem	z rubr. 1 dotyczące pracy			sezonowej	razem	w tym niewykorzystane dłużej niż 1 miesiąc
		subsydiowanej	z sektora publicznego	4			
1	2	3	4	5	6		
OGÓŁEM	129	19	20	85	55	9	
zatrudnienie lub inna praca zarobkowa	120	10	12	85	44	2	
miejsca aktywizacji zawodowej	9	9	8	X	11	7	
z tego	9	9	8	X	11	7	
staże							
przygotowanie zawodowe dorosłych	0	0	0	X	0	0	
prace społecznie użyteczne	0	0	0	X	0	0	
dla niepełnosprawnych	6	1	0	3	6	1	
dla osób w okresie do 12 miesięcy od dnia ukończenia nauki	1	0	0	0	0	0	

ZGŁOSZENIA ZWOLNIEŃ I ZWOLNIENIA GRUPOWE, ZWOLNIENIA MONITOROWANE*

WYSZCZEGÓLNIENIE <i>na koniec m-ca sprawozdawczego</i>	W MIESIĄCU				NA KONIEC MIESIĄCA			
	Z SEKTORA PUBLICZNEGO		Z SEKTORA PRYWATNEGO		Z SEKTORA PUBLICZNEGO		Z SEKTORA PRYWATNEGO	
	ZAKŁADY	OSOBY	ZAKŁADY	OSOBY	ZAKŁADY	OSOBY	ZAKŁADY	OSOBY
	1	2	3	4	5	6	7	8
zgłoszenia zwolnień grupowych	1	0	0	0	0	0	0	0
zwolnienia grupowe	2	0	0	0	X	x	X	X
zwolnienia monitorowane	3	0	0	0	X	X	X	X

* ujmuje się wyłącznie zgłoszenia dot. zwolnień pracowników zameldowanych na terenie powiatu piłskiego

Tabela 9

Bezrobotni według czasu pozostawania bez pracy, wieku, poziomu wykształcenia i stażu pracy

Stan w końcu: grudnia 2020 r.

1. Bezrobotni ogółem		Liczba bezrobotnych						Liczba bezrobotnych kobiet							
Wyszczególnienie		z tego według czasu pozostawania bez pracy						z tego według czasu pozostawania bez pracy							
0		w miesiącach						w miesiącach							
do 1		1-3	3-6	6-12	12-24	pow. 24	do 1	1-3	3-6	6-12	12-24	pow. 24			
w miesiącach		1	2	3	4	5	6	7	8	9	10	11	12	13	14
Czas pozostawania bez pracy	01	230	0	0	0	0	0	0	123	0	0	0	0	0	0
	1-3	562	0	562	0	0	0	0	279	0	279	0	0	0	0
	3-6	541	0	0	541	0	0	0	301	0	0	301	0	0	0
	6-12	712	0	0	0	712	0	0	399	0	0	0	399	0	0
	12-24	528	0	0	0	0	528	0	346	0	0	0	346	0	0
	pow. 24	358	0	0	0	0	0	358	214	0	0	0	0	0	214
Wiek	18-24	369	40	111	60	81	50	27	231	21	56	34	56	44	20
	25-34	772	65	149	158	176	134	90	550	38	78	102	133	121	78
	35-44	724	55	114	133	187	133	102	438	37	60	73	104	95	69
	45-54	573	42	110	117	130	117	57	290	23	55	69	56	58	29
	55-59	298	14	52	39	96	60	37	153	4	30	23	50	28	18
	60 lat i więcej	195	14	26	34	42	34	45	0	0	0	0	0	0	0
	wyższe	350	39	65	79	95	51	21	247	30	39	60	66	37	15
	policealne i średnie zawodowe	702	55	152	122	170	121	82	458	36	93	82	110	86	51
	średnie ogólnokształcące	272	20	48	45	84	56	19	200	15	28	32	62	45	18
	zasadnicze zawodowe	793	56	149	142	182	141	123	353	20	58	63	66	77	69
	gimnazjalne i poniżej	814	60	148	153	181	159	113	404	22	61	64	95	101	61
Wykształcenie	do 1 roku	468	41	91	75	110	86	65	308	26	36	48	79	74	45
	1-5	755	58	138	155	176	143	85	477	34	80	86	111	101	65
	5-10	464	35	87	87	120	85	50	277	22	48	50	66	53	38
	10-20	478	37	93	78	121	98	51	239	17	49	47	53	52	21
	20-30	275	19	48	55	76	40	37	111	8	23	23	33	15	9
	30 i więcej	135	6	24	32	35	20	18	36	2	7	11	9	6	1
	bez stażu	356	34	81	59	74	56	52	214	14	36	36	48	45	35
	Ogółem	2931	230	562	541	712	528	358	1662	123	279	301	399	346	214