

POWIATOWY URZĄD PRACY W PIŁE

BIULETYN INFORMACYJNY

ZA STYCZEŃ 2020 R.

PIŁA, LUTY 2020 R.

Dane statystyczne zawarte w niniejszej informacji zamieszczone są na stronie internetowej:

<http://pila.praca.gov.pl>

1. Zmiany w stanie i strukturze bezrobocia

W Powiatowym Urzędzie Pracy w Pile na koniec stycznia 2020 roku zarejestrowanych było 2.529 osób bezrobotnych, w tym 1.458 kobiet. W porównaniu z poprzednim miesiącem bezrobocie w powiecie pilskim wzrosło o 180 osób, tj. o 7,7%, natomiast w odniesieniu do końca stycznia 2019 r. było niższe o 76 osób, tj. o 2,9%.

W stosunku do grudnia 2019r., nastąpił wzrost liczby osób bezrobotnych w 8 jednostkach administracyjnych powiatu, tj.:

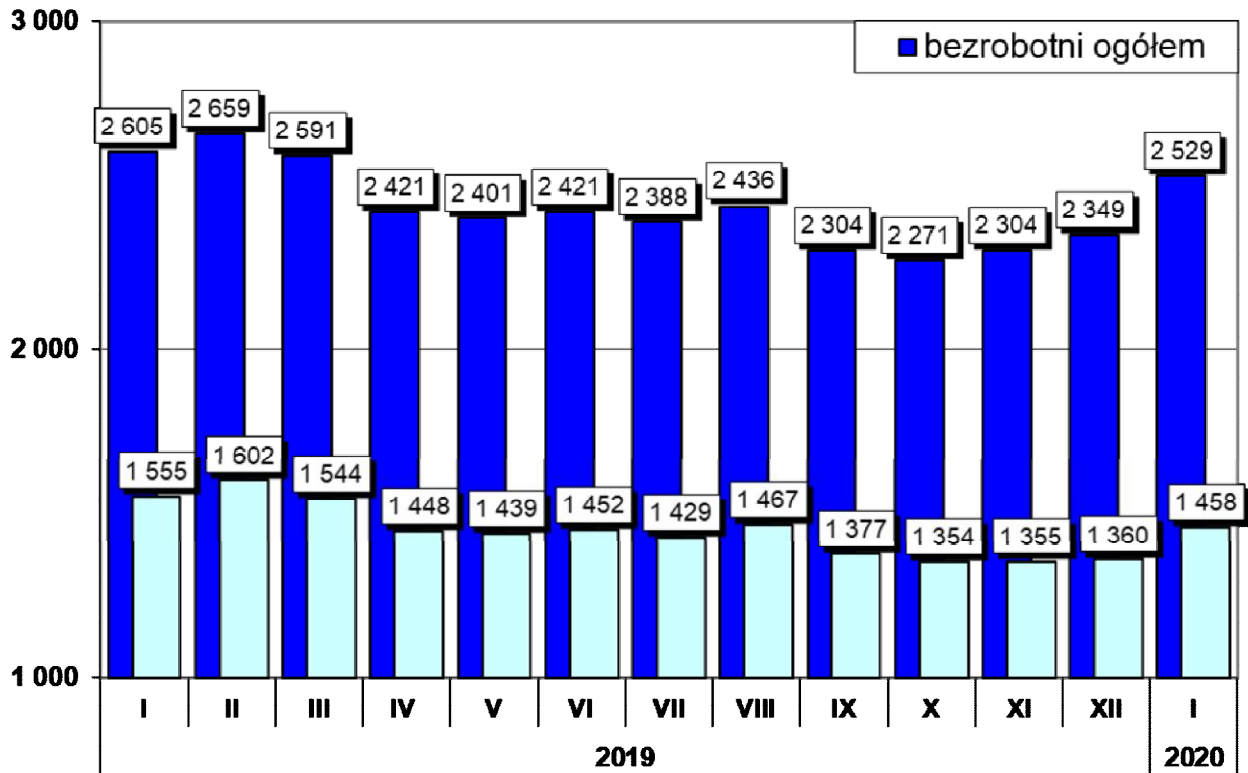
1. gm. Miasteczko Krajeńskie – o 10 osób, tj. o 20,8%,
2. gm. Białośliwie – o 15 osób, tj. o 17,9%,
3. mig. Wysoka – o 14 osób, tj. o 11,3%,
4. m. Piła – o 103 osoby, tj. o 8,9%,
5. mig. Łobżenica – o 18 osób, tj. o 8,6%,
6. gm. Kaczory – o 6 osób, tj. o 5,0%,
7. mig. Wyrzysk – o 13 osób, tj. o 4,1%,
8. mig. Ujście – o 4 osoby, tj. o 3,0%.

Natomiast w gminie Szydłowo nastąpił spadek o 3 osoby bezrobotne, tj.: 1,9%.

W poniższej tabeli przedstawiono zmianę liczby osób bezrobotnych oraz jej dynamikę w stosunku do poprzedniego miesiąca i analogicznego miesiąca w poprzednim roku.

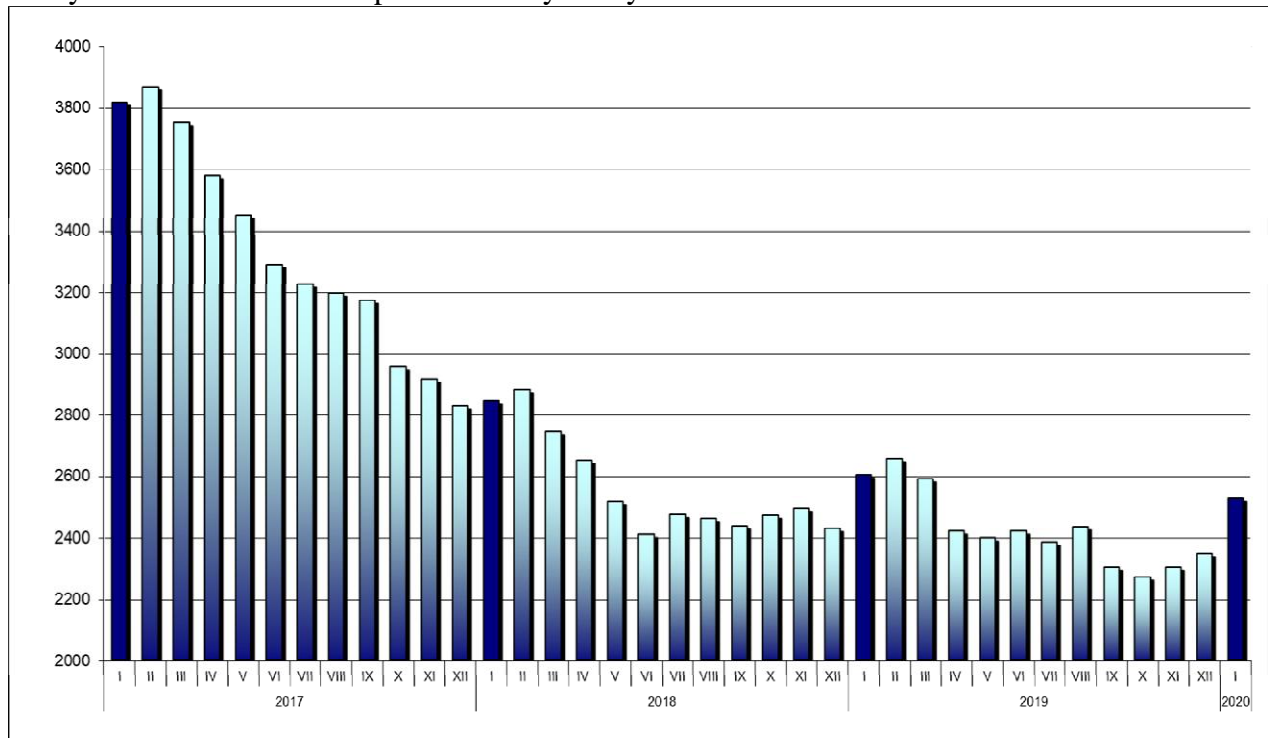
| Jednostka | Liczba zarejestrowanych osób bezrobotnych | | | Różnica | | | |
|-----------------------------|---|--------------|--------------|-------------------------------|--------------|-------------------------------|-------------|
| | 31.01.2020r. | 31.12.2019r. | 31.01.2019r. | 31.01.2020 r. / 31.12.2019 r. | | 31.01.2020 r. / 31.01.2019 r. | |
| | | | | w liczbach | dynamika | w liczbach | dynamika |
| miasto Piła | 1255 | 1152 | 1302 | 103 | 108,9 | -47 | 96,4 |
| gmina Białośliwie | 99 | 84 | 86 | 15 | 117,9 | 13 | 115,1 |
| gmina Kaczory | 125 | 119 | 124 | 6 | 105,0 | 1 | 100,8 |
| miasto i gmina Łobżenica | 228 | 210 | 243 | 18 | 108,6 | -15 | 93,8 |
| gmina Miasteczko Krajeńskie | 58 | 48 | 45 | 10 | 120,8 | 13 | 128,9 |
| gmina Szydłowo | 159 | 162 | 187 | -3 | 98,1 | -28 | 85,0 |
| miasto i gmina Ujście | 137 | 133 | 138 | 4 | 103,0 | -1 | 99,3 |
| miasto i gmina Wyrzysk | 330 | 317 | 341 | 13 | 104,1 | -11 | 96,8 |
| miasto i gmina Wysoka | 138 | 124 | 139 | 14 | 111,3 | -1 | 99,3 |
| RAZEM powiat pilski | 2529 | 2349 | 2605 | 180 | 107,7 | -76 | 97,1 |

Zmiany w poziomie bezrobocia zostały przedstawione na wykresie poniżej.



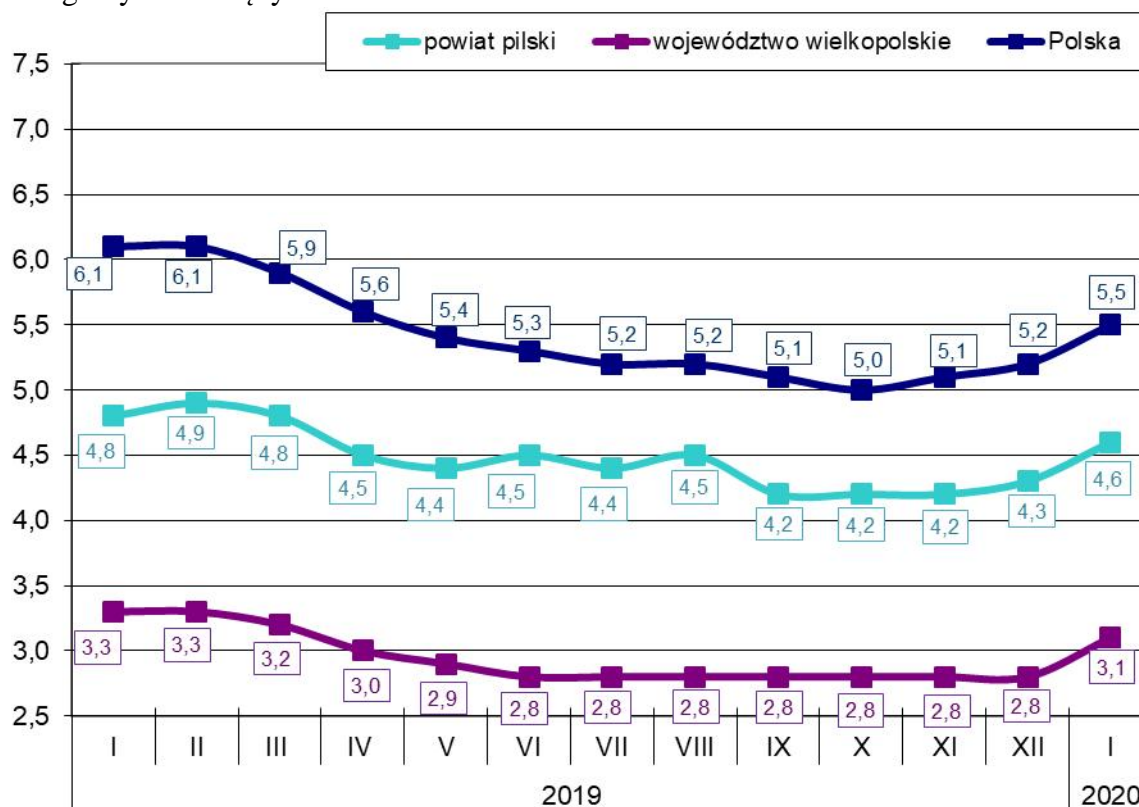
Wykres 1. Liczba zarejestrowanych osób bezrobotnych w powiecie pilskim (stan na koniec miesiąca)

Natomiast poziom bezrobocia w powiecie pilskim w okresie od stycznia 2017 roku do stycznia 2020 roku został przedstawiony na wykresie 2.



Wykres 2. Poziom bezrobocia w powiecie pilskim w okresie od stycznia 2017 roku do stycznia 2020 roku.

Stopa bezrobocia na koniec stycznia 2020r. wyniosła w powiecie pilskim 4,6%, w województwie wielkopolskim 3,1% i w kraju 5,5%. Na wykresie poniżej przedstawiono stopę bezrobocia w powiecie pilskim, województwie wielkopolskim oraz w kraju na koniec poszczególnych miesięcy.



Wykres 3. Stopa bezrobocia w powiecie pilskim, województwie wielkopolskim i w kraju.

Stopa bezrobocia na koniec stycznia 2020r. w porównaniu z końcem grudnia 2019r. wzrosła w powiecie pilskim, w kraju oraz w województwie wielkopolskim o 0,3 punkty procentowe.

Wskaźnik bezrobocia rejestrowanego na koniec stycznia br. w powiecie pilskim ukształtował się na poziomie 3,0% (wg liczby bezrobotnych na koniec stycznia 2019 roku i liczby ludności w wieku produkcyjnym wg stanu na koniec grudnia 2018 r. - najbardziej aktualne dane statystyczne). Ponadto, w jednostkach administracyjnych powiatu pilskiego wskaźnik bezrobocia rejestrowanego wyniósł:

- | | |
|------------------------------|---------|
| 1. mig. Wyrzysk | - 3,8%, |
| 2. mig. Łobżenica | - 3,8%, |
| 3. mig. Wysoka | - 3,3%, |
| 4. gm. Białośliwie | - 3,3%, |
| 5. m. Piła | - 2,9%, |
| 6. gm. Miasteczko Krajeńskie | - 2,9%, |
| 7. gm. Szydłowo | - 2,7%, |
| 8. mig. Ujście | - 2,7%, |
| 9. gm. Kaczory | - 2,5%. |

W populacji osób bezrobotnych przeważały kobiety – ich liczba na koniec stycznia 2020r. wyniosła 1.458 osób, tj. 57,7% ogółu. W porównaniu z końcem stycznia 2019 roku, liczba kobiet była niższa o 97 osób, tj. o 6,2%.

Najniższy odsetek bezrobotnych kobiet odnotowany został w gminie Piła – 52,3% oraz w gminie Miasteczko Krajeńskie 58,6%. Najwyższy odsetek bezrobotnych kobiet zanotowano w gminie Wyrzysk – 69,4% oraz w gminie Kaczory – 63,2%. W pozostałych gminach powiatu udział bezrobotnych kobiet do ogółu bezrobotnych wyniósł: w gminie Ujście – 59,1%, w gminie Wysoka – 59,4%, w gminie Łobżenica – 60,5%, w gminie Białośliwie – 61,6% oraz w gminie Szydłowo – 61,6%.

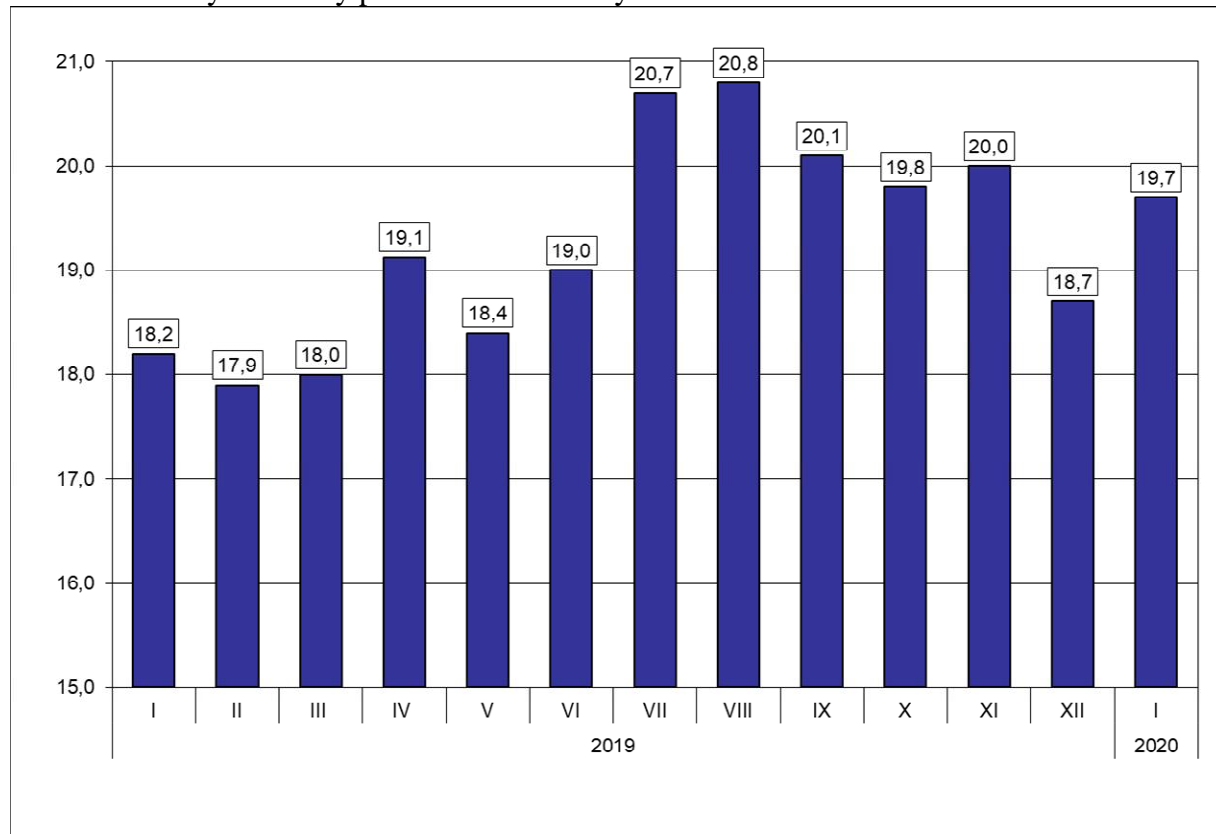
W poszczególnych jednostkach administracyjnych powiatu liczba kobiet, które po urodzeniu dziecka nie podjęły zatrudnienia przedstawiała się następująco:

| Lp. | Gmina | Liczba kobiet zarejestrowanych na koniec 31.01.2020 r. | Liczba kobiet, które nie podjęły zatrudnienia po urodzeniu dziecka na koniec 31.01.2020 r. | % udział kobiet, które nie podjęły zatrudnienia (...) do zarejestrowanych kobiet |
|-----|-----------------------|--|--|--|
| 1. | Piła | 656 | 182 | 27,7 |
| 2. | Białośliwie | 61 | 13 | 21,3 |
| 3. | Kaczory | 79 | 25 | 31,6 |
| 4. | Łobżenica | 138 | 47 | 34,1 |
| 5. | Miasteczko Krajeńskie | 34 | 13 | 38,2 |
| 6. | Szydłowo | 98 | 35 | 35,7 |
| 7. | Ujście | 81 | 26 | 32,1 |
| 8. | Wyrzysk | 229 | 71 | 31,0 |
| 9. | Wysoka | 82 | 22 | 26,8 |
| | Ogółem | 1458 | 434 | 29,8 |

Na koniec stycznia 2020r. zarejestrowane były 434 kobiety, które po urodzeniu dziecka nie podjęły zatrudnienia, tj. 29,8% ogółu zarejestrowanych kobiet.

Na koniec stycznia 2020 r. prawo do zasiłku dla bezrobotnych posiadało 497 osób, tj. 19,7% zarejestrowanych. W porównaniu do poprzedniego miesiąca wskaźnik ten wzrósł o 1,0 punktu procentowego, natomiast w odniesieniu do końca stycznia 2019r. był wyższy o 1,5 punktu procentowego.

Zmiany wysokości udziału osób z prawem do zasiłku w ogólnej liczbie zarejestrowanych osób bezrobotnych zostały przedstawione na wykresie 4.



Wykres 4. Udział osób z prawem do zasiłku w ogólnej liczbie zarejestrowanych osób bezrobotnych na koniec miesiąca.

W okresie analizowanego miesiąca w Powiatowym Urzędzie Pracy w Pile zarejestrowały się 563 osoby, w tym 300 kobiet. W porównaniu z styczniem 2019r. „napływ” do bezrobocia był niższy o 36 osób, tj. o 6,0%.

Szczegółowe informacje dotyczące osób nowo zarejestrowanych z podziałem na poszczególne gminy powiatu pilskiego zostały przedstawione w załączonej tabeli 4 i 4a.

Spośród osób nowo zarejestrowanych 482 pracowały zawodowo przed nabyciem statusu bezrobotnego – stanowili oni 85,6% „napływu” do bezrobocia. Porównując z analogicznym okresem 2019 roku, udział osób poprzednio pracujących wśród nowo zarejestrowanych był niższy o 0,5 punktu procentowego.

Udział podstawowych grup bezrobotnych wśród osób nowo zarejestrowanych oraz wśród ogólnej liczby osób bezrobotnych na koniec stycznia 2020 r. przedstawiał się następująco:

| Podstawowe grupy osób bezrobotnych | Udział wśród osób nowo zarejestrowanych w styczniu 2020r. (%) | Udział wśród ogółu zarejestrowanych na koniec stycznia 2020r. (%) |
|---|---|---|
| Kobiety | 53,3 | 57,7 |
| osoby poprzednio pracujące | 85,6 | 87,7 |
| – w tym zwolnione z przyczyn dot. zakładu pracy | 3,4 | 2,5 |
| osoby z prawem do zasiłku | 23,8 | 19,7 |
| osoby zamieszkałe na wsi | 32,7 | 37,4 |
| osoby w okresie do 12 miesięcy od dnia ukończenia nauki | 6,9 | 3,3 |
| bez kwalifikacji zawodowych | 25,2 | 28,2 |
| bez doświadczenia zawodowego | 21,5 | 18,4 |

Dokładne informacje o poszczególnych kategoriach zarejestrowanych osób – podane w liczbach bezwzględnych – przedstawiają załączone tabele nr 1, 2 i 3.

Wśród osób, które zarejestrowały się w Urzędzie w styczniu 2020r., 108 zarejestrowało się po raz pierwszy, a 455 po raz kolejny, co stanowiło odpowiednio: 19,2% i 80,8% spośród ogółu osób nowo zarejestrowanych. W analogicznym okresie 2019 roku wskaźniki te wyniosły odpowiednio: 17,0% oraz 83,0%. Ponadto, 32,7% (184 osoby) nowych rejestracji stanowili mieszkańcy wsi – o 4,2 punkty procentowe mniej aniżeli w 2019 roku.

Udziały osób bezrobotnych będących w szczególnej sytuacji na rynku pracy w ogólnej liczbie zarejestrowanych osób bezrobotnych oraz wśród osób nowo zarejestrowanych przedstawiono w tabeli poniżej.

| Wyszczególnienie | Udział wśród osób nowo zarejestrowanych w styczniu 2020r. (%) | Udział wśród ogółu zarejestrowanych na koniec stycznia 2020r. (%) |
|--|---|---|
| do 30. roku życia | 37,3 | 27,2 |
| do 25. roku życia | 19,4 | 13,0 |
| długotrwale bezrobotne | 14,4 | 30,8 |
| powyżej 50. roku życia | 18,7 | 26,8 |
| korzystające ze świadczeń z pomocy społecznej | 2,7 | 1,4 |
| posiadające co najmniej jedno dziecko do 6 roku życia | 14,2 | 20,2 |
| posiadające co najmniej jedno dziecko niepełnosprawne do 18 roku życia | 0,0 | 0,4 |
| niepełnosprawni | 6,4 | 8,5 |

W styczniu 2020r. z ewidencji bezrobotnych Powiatowego Urzędu Pracy w Pile wyłączono 383 osoby (w tym 202 kobiety) – o 40 osób, tj. o 9,5% mniej aniżeli w grudniu 2019r. Najwięcej osób bezrobotnych wyłączono w mieście Pile – 208 osób. W pozostałych jednostkach administracyjnych powiatu wyłączono w: Wyrzysku – 55 osób, Szydłowie – 26 osób, Łobżenicy – 21 osób, Ujściu – 19 osób, Wysokiej – 17 osób, Kaczorach – 16 osób, Miasteczku Krajeńskim – 11 osób i Białośliwiu – 10 osób.

Szczegółowe informacje dotyczące osób wyłączonych z ewidencji Powiatowego Urzędu Pracy w Pile, w podziale na gminy, przedstawiono w załączonej tabeli nr 5, natomiast rozliczenie „napływu” i „odpływu” osób do 30. roku życia, w tym do 25. roku życia, powyżej 50. roku życia oraz osób długotrwale bezrobotnych, w podziale na gminy, przedstawiają tabele nr 6, 6a, 6b i 6c.

Szczegółowe informacje dotyczące „napływu” i „odpływu” na terenie poszczególnych gmin powiatu pilskiego w styczniu 2020 r. przedstawia poniższa tabela.

| Lp. | Gmina | Napływ | | | Odpływ | | |
|-----|-----------------------|---------------------------------|--------------|-------------|---------------------------------|--------------|-------------|
| | | Liczba osób bezrobotnych ogółem | w tym kobiet | % udział | Liczba osób bezrobotnych ogółem | w tym kobiet | % udział |
| 1. | Piła | 311 | 167 | 53,7 | 208 | 117 | 56,3 |
| 2. | Białośliwie | 25 | 18 | 72,0 | 10 | 5 | 50,0 |
| 3. | Kaczory | 22 | 13 | 59,1 | 16 | 6 | 37,5 |
| 4. | Łobżenica | 39 | 19 | 48,7 | 21 | 13 | 61,9 |
| 5. | Miasteczko Krajeńskie | 21 | 10 | 47,6 | 11 | 4 | 36,4 |
| 6. | Szydłowo | 23 | 12 | 52,2 | 26 | 15 | 57,7 |
| 7. | Ujście | 23 | 10 | 43,5 | 19 | 9 | 47,4 |
| 8. | Wyrzysk | 68 | 37 | 54,4 | 55 | 30 | 54,5 |
| 9. | Wysoka | 31 | 14 | 45,2 | 17 | 3 | 17,6 |
| | Powiat pilski | 563 | 300 | 53,3 | 383 | 202 | 52,7 |

Spośród ogółu wyłączonych, najwięcej osób, bo 150 (39,2%) wyrejestrowano z powodu podjęcia pracy, z czego:

- pracy niesubsydiowanej – 145 osób, tj. 37,9% ogółu wyłączonych,
- pracy subsydiowanej – 5 osób, tj. 1,3% ogółu wyłączonych.

Pozostałe 233 osoby (60,8%) wyłączono, z powodu:

- rozpoczęcia stażu – 19 osób, tj. 5,0%,
- niepotwierdzenia gotowości do podjęcia pracy – 29 osób, tj. 7,6%,
- odmowy bez uzasadnionej przyczyny przyjęcia propozycji odpowiedniej pracy lub innej formy pomocy – 5 osób, tj. 1,3%,
- w tym w ramach PAI – 0 osób,
- dobrowolnej rezygnacji ze statusu bezrobotnego – 32 osoby, tj. 8,4%,
- nabycia praw do świadczenia przedemerytalnego – 7 osób, tj. 1,8%,
- nabycia praw emerytalnych lub rentowych – 2 osoby, tj. 0,5%,
- osiągnięcia wieku emerytalnego – 6 osób, tj. 1,6%,
- innych – 133 osoby, tj. 34,7% ogółu wyłączonych.

W styczniu 2020r. aktywnymi formami przeciwdziałania bezrobociu objęto 24 osoby.

W okresie analizowanego miesiąca do Urzędu zgłoszono 190 wolnych miejsc pracy i miejsc aktywizacji zawodowej, tj. o 61 mniej aniżeli w styczniu 2019r. i o 41 więcej niż w grudniu 2019 r. Spośród wszystkich wolnych miejsc pracy, 158 dotyczyło zatrudnienia lub innej pracy zarobkowej (w tym 6 – pracy subsydiowanej), a 32 dotyczyły miejsc aktywizacji zawodowej. 152 wolne miejsca pracy (80,0%) dotyczyło pracy niesubsydiowanej, a 38 (20,0%) pracy subsydiowanej. Ponadto, 32 wolne miejsca dotyczyło propozycji zatrudnienia/innej pracy zarobkowej lub aktywizacji zawodowej w sektorze publicznym. Spośród wolnych miejsc ogółem 2 skierowanych było dla osób niepełnosprawnych. Szczegółowe informacje dotyczące wolnych miejsc pracy i miejsc aktywizacji zawodowej zostały przedstawione w załączonej tabeli nr 7.

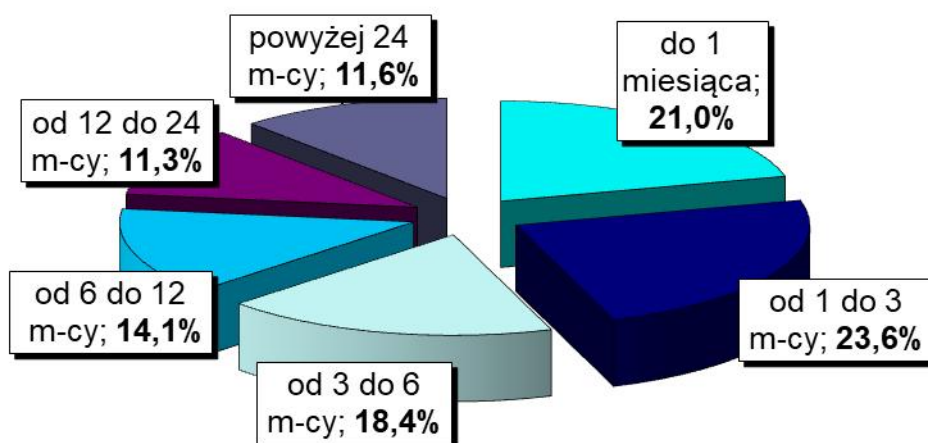
W styczniu 2020 r. żadna firma nie zgłosiła i nie zwolniła pracowników na podstawie ustawy o szczególnych zasadach rozwiązywania z pracownikami stosunków pracy z przyczyn niedotyczących pracowników.

Na koniec stycznia 2020 roku w Powiatowym Urzędzie Pracy w Pile zarejestrowane były 64 osoby zwolnione z przyczyn niedotyczących pracowników, tj. o 13 osób (25,5%) więcej aniżeli na koniec stycznia 2019r.

2. Charakterystyka populacji bezrobotnych

Analizując populację zarejestrowanych osób bezrobotnych pod względem czasu pozostawania bez pracy można zauważyć, że na koniec stycznia br. najliczniejszą grupę stanowiły osoby pozostające bez pracy od 1 do 3 miesięcy – 597 osób, tj. 23,6% ogółu. Liczną była również grupa osób pozostających bez pracy do 1 miesiąca – 531 osób, tj. 21,0%. Najmniej liczną grupę stanowiły osoby pozostające bez pracy od 12 do 24 miesięcy – 286 osób, tj. 11,3% ogółu.

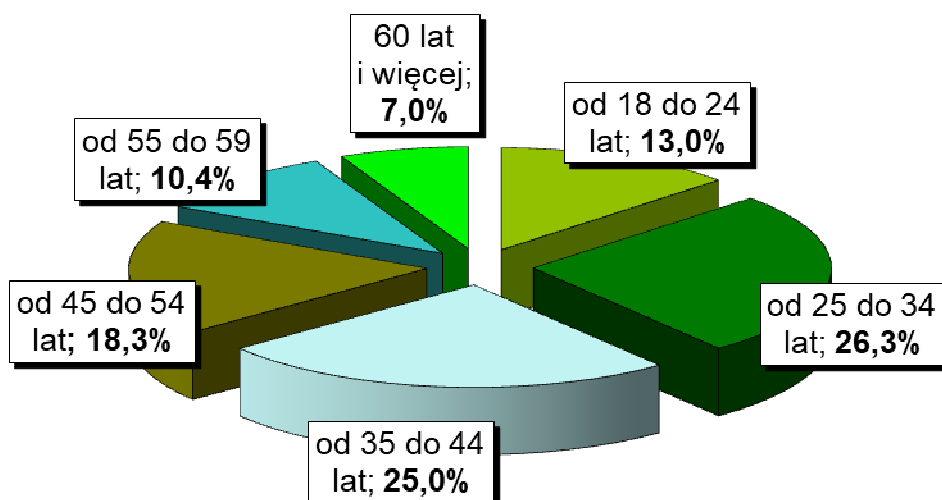
Na wykresie 5. przedstawiono strukturę osób bezrobotnych ze względu na czas pozostawania bez pracy.



Wykres 5. Struktura osób bezrobotnych według czasu pozostawania bez pracy – stan na koniec stycznia 2020 r.

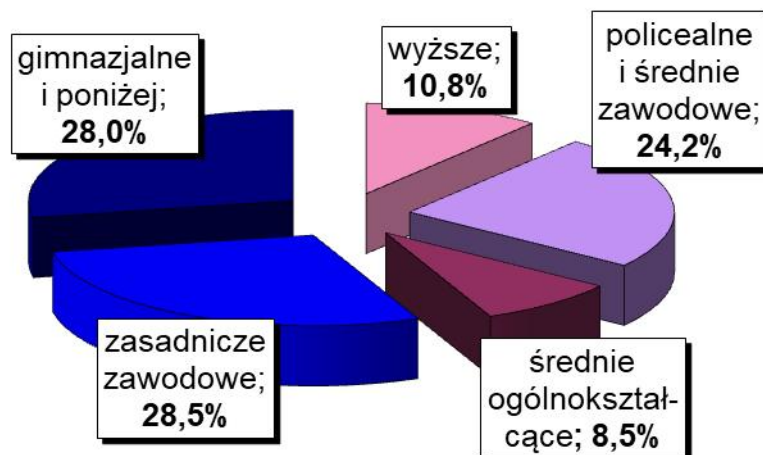
Biorąc pod uwagę wiek osób bezrobotnych należy wskazać, że najwięcej zarejestrowanych mieściło się w przedziale wiekowym od 25 do 34 roku życia – 666 osób, tj. 26,3% ogółu. Liczną była również grupa osób z przedziału od 35 do 44 lat – 632 osoby, tj. 25,0% ogółu. Najmniej liczne grupy wiekowe stanowiły osoby z przedziału od 55 do 59 lat – 263 osoby, tj. 10,4% ogółu oraz od 60 lat i więcej – 177 osób, tj. 7,0% ogółu.

Na wykresie poniżej przedstawiono strukturę osób bezrobotnych ze względu na wiek.



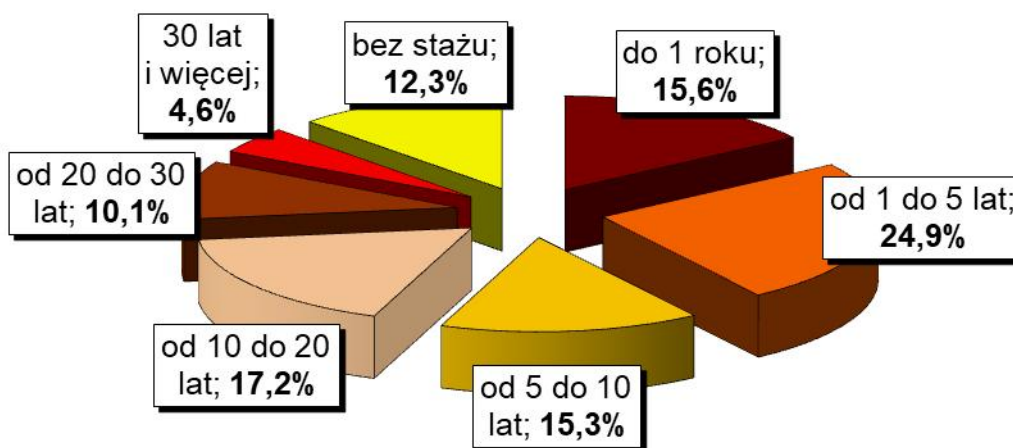
Wykres 6. Struktura osób bezrobotnych według wieku – stan na koniec stycznia 2020 r.

Charakteryzując osoby bezrobotne pod względem posiadanego wykształcenia należy podkreślić, że najliczniejsza była grupa osób posiadających wykształcenie zasadnicze zawodowe – 720 osób, tj. 28,5% ogółu. Bardzo liczna była również grupa osób z wykształceniem na poziomie gimnazjalnym i poniżej – 708 osób, tj. 28,0% ogółu oraz z wykształceniem policealnym i średnim zawodowym – 612 osób, tj. 24,2% ogółu. Wyższe wykształcenie posiadało 273 osoby, tj. 10,8% ogółu, natomiast najmniej osób posiadało wykształcenie średnie ogólnokształcące – 216 osób, tj. 8,5% ogółu. Na poniższym wykresie została przedstawiona struktura osób bezrobotnych ze względu na posiadane wykształcenie.



Wykres 7. Struktura osób bezrobotnych według wykształcenia – stan na koniec stycznia 2020 r.

Pod względem posiadanego stażu pracy, najliczniejszą grupę stanowiły osoby ze stażem od 1 do 5 lat – 630 osób, tj. 24,9% ogółu. Liczna była również grupa osób ze stażem od 10 do 20 lat – 436 osób, tj. 17,2% ogółu. Najmniej osób posiadało staż pracy od 20 do 30 lat – 254 osoby, tj. 10,1% oraz ponad 30 lat stażu pracy – 117 osób, tj. 4,6% ogółu. Na wykresie 8. przedstawiono strukturę osób bezrobotnych ze względu na staż pracy.



Wykres 8. Struktura osób bezrobotnych według stażu pracy – stan na koniec stycznia 2020 r.

Szczegółowe dane dotyczące liczby osób bezrobotnych według czasu pozostawania bez pracy, wieku, poziomu wykształcenia oraz stażu pracy, przedstawiono w załączonej tabeli nr 9.

3. Działania Urzędu na powiatowym rynku pracy.

W styczniu 2020r. doradcy zawodowi w Powiatowym Urzędzie Pracy świadczyli 138 usług z tego:

- 134 dla osób bezrobotnych,
- 4 dla osób niezarejestrowanych.

Liczba wizyt osób korzystających z usług doradców zawodowych

| Lp. | Rodzaj usługi | Liczba wizyt osób: | | |
|-----|----------------------------------|--------------------|---------------------|---------------------|
| | | bezrobotnych | poszukujących pracy | niezarejestrowanych |
| 1. | porada indywidualna | 48 | 0 | 0 |
| 2. | indywidualna informacja zawodowa | 3 | 0 | 4 |
| 3. | grupowa informacja zawodowa | 66 | 0 | 0 |
| 4. | porada grupowa | 17 | 0 | 0 |

W ramach grupowej informacji zawodowej przeprowadzono łącznie **10 spotkań informacyjnych**.

Przeprowadzono **1 spotkanie dla osób zainteresowanych rozpoczęciem własnej działalności gospodarczej**. Na spotkaniu przedstawiono i omówiono podstawowe usługi Powiatowego Urzędu Pracy. Zapoznano uczestników również z instrumentami rynku pracy oraz instrumentami wspierającymi usługi rynku pracy. Następnie zaprezentowano i omówiono warunki ubiegania się o jednorazowe środki na podjęcie działalności gospodarczej, akcentując: informacje ogólne, wyłączenia przedmiotowe, zabezpieczenia zwrotu środków oraz informacje dodatkowe. Poinformowano o pomocy świadczonej na rzecz przyszłych przedsiębiorców przez: Wielkopolską Agencję Rozwoju Przedsiębiorczości oraz Inkubator Przedsiębiorczości w Inwest Park, mających siedziby w Pile. Zachęcano do skorzystania z dostępnych informacji oraz pomocy w zakresie przygotowania do wejścia na rynek pracy poprzez samozatrudnienie. Zalecono weryfikację terminów naboru wniosków o dofinansowanie środków na podjęcie własnej działalności.

Odbyła się **1 informacja grupowa** zaadresowana do nowozarejestrowanych osób bezrobotnych. Na wstępie w ramach zawodowej informacji grupowej przedstawiono usługi tut. Urzędu – pośrednictwo pracy, poradnictwo zawodowe oraz organizację szkoleń zawodowych, instrumenty rynku pracy, jak również instrumenty wspierające usługi rynku pracy. Szczególną uwagę zwrócono na możliwości korzystania z refundowanych form zatrudnienia. Następnie zaprezentowano aktywne metody i techniki pozyskiwania ofert pracy, zalecając jednocześnie aktywną weryfikację ofert za pośrednictwem PUP – częste kontakty z doradcą klienta. Zaakcentowano również jedną ze skuteczniejszych metod – networking, czyli pozyskiwanie informacji o ofertach pracy za pomocą sieci kontaktów osobistych (rodzina, znajomi, otoczenie). Na koniec spotkania omówiono także zasady sporządzania dokumentów aplikacyjnych, które są „wizytówką” kandydata do pracy.

Przeprowadzono **2 grupowe informacje zawodowe**, zaadresowane do osób bezrobotnych do 29. roku życia. W ramach spotkań doradca zawodowy zapoznał uczestników z podstawowymi usługami tut. Urzędu, tj.: pośrednictwo pracy, poradnictwo zawodowe oraz organizacja szkoleń zawodowych. Następnie przedstawiono i omówiono instrumenty rynku pracy, a także instrumenty wspierające usługi rynku pracy, zaadresowane

zwłaszcza do osób młodych. Poinformowano o formach wsparcia realizowanych w ramach programu PO WER. Przedstawiono cel programu, tj. jest zwiększenie aktywności zawodowej osób młodych poprzez umożliwienie im nabycia nowych, praktycznych umiejętności, kwalifikacji zawodowych oraz pierwszego doświadczenia zawodowego. Omówiono kryteria uczestnictwa w programie PO WER. Zaakcentowano korzyści wynikające z udziału w programie oraz zachęcano do podjęcia aktywności w ramach w/w działań.

Odbyła się także **1** grupowa informacja zawodowa, zaadresowana do osób długotrwale bezrobotnych. Na wstępie przedstawiono usługi tut. Urzędu, instrumenty rynku pracy, jak również instrumenty wspierające usługi rynku pracy. Szczególną uwagę zwrócono na możliwości korzystania z refundowanych form zatrudnienia. Następnie zaprezentowano aktywne metody i techniki pozyskiwania ofert pracy, zalecając jednocześnie aktywną weryfikację ofert za pośrednictwem PUP – częste kontakty z doradcą klienta. Wskazano również na jedną ze skuteczniejszych metod – networking. Na koniec spotkania omówiono zasady sporządzania dokumentów aplikacyjnych.

W styczniu br. zrealizowano także **3** grupowe informacje zawodowe, zaadresowane do osób zainteresowanych podjęciem pracy za granicą oraz nie posiadających umiejętności w poszukiwaniu pracy przez Internet. Spotkania były prowadzone wraz z pracownikami Centrum Informacji i Planowania Kariery Zawodowej w Pile, Panią Arletą Zuber oraz Panią Natalią Kurzajczyk. W ramach spotkań przedstawiono informacje z zakresu: rynek pracy, cechy bezrobocia, czynniki wpływające na uzyskanie zatrudnienia, metody poszukiwania pracy; w tym przez Internet. Zaakcentowano rolę Internetu w procesie samodzielnego poszukiwania pracy. W dalszej części spotkania omówiono EURES oraz zapoznano z zasadami rekrutacji w ramach zatrudnienia za granicą. Przedstawiono również usługi tut. Urzędu oraz zachęcano do częstej weryfikacji ofert oraz systematycznego kontaktu z doradcą klienta.

Uczestnikom spotkania udostępniono ulotki informacyjne PUP, materiały informacyjne dotyczące bezpiecznych wyjazdów za granicę oraz wykaz stron internetowych pomocnych przy poszukiwaniu ofert w kraju i za granicą, a także aktualne oferty pracy w ramach sieci EURES.

Przeprowadzono także **2** spotkania dla osób bezrobotnych zainteresowanych usługami Urzędu. Spotkanie poświęcone było usługom i instrumentom rynku pracy oraz realizowanym projektom. Wskazywano na formy aktywizacji w zależności od potrzeb i sytuacji danej osoby.

Uczestnikom powyższych spotkań udostępniono ulotki informacyjne PUP, wzory dokumentów aplikacyjnych i rozmowy kwalifikacyjnej, kryteria, wnioski, wykaz stron internetowych pomocnych przy poszukiwaniu ofert w kraju i za granicą, a także aktualne oferty pracy. Ponadto na każdym spotkaniu informowano o aktualnych naborach na poszczególne formy wsparcia dla bezrobotnych i pracodawców.

W ramach poradnictwa grupowego w styczniu 2020r. odbyły się **3 porady grupowe:**

1. „*Autoprezentacja podczas rozmowy z pracodawcą*” – celem zajęć było wyposażenie uczestników w wiedzę i umiejętności przydatne podczas rozmowy kwalifikacyjnej oraz elementy zachowania werbalnego i niewerbalnego,
2. „*Skuteczna komunikacja z pracodawcą*” – celem zajęć było przygotowanie uczestników do odbycia rozmowy kwalifikacyjnej,
3. „*Dokumenty aplikacyjne Twoją wizytówką na rynku pracy*” – celem porady było przekazanie uczestnikom zasad oraz doskonalenie umiejętności pisania życiorysu zawodowego i listu motywacyjnego.

W styczniu 2020r. z inicjatywy Urzędu nawiązano współpracę z 21 nowymi partnerami, z tego z 19 z inicjatywy Urzędu.

Pośrednicy pracy pozyskali wolne miejsca pracy na 95 stanowisk, z tego:


- od dotychczasowych partnerów na 93 stanowiska,
- od nowych partnerów na 2 stanowiska.

Partnerzy Urzędu w styczniu br. zgłosili oferty pracy na 63 stanowiska, z tego:

- nowi partnerzy na 8 stanowisk,
- dotychczasowi partnerzy na 55 stanowisk.

W styczniu br. pośrednicy pracy zorganizowali 2 giełdy pracy dla 2 pracodawców na 26 stanowisk. Pracodawcy nie dokonali wyboru pracowników spośród uczestniczących w spotkaniu kandydatów.

W dniu 21 stycznia 2020r. Dyrektor Powiatowego Urzędu Pracy w Pile – uczestniczyła w spotkaniu konsultacyjnym na temat oferty edukacyjnej szkół i placówek oświatowych prowadzonych przez Powiat Pilski. Tematem debaty była oferta edukacyjna przygotowana dla absolwentów szkół podstawowych na rok szkolny 2020/2021. Spotkanie odbyło się w Młodzieżowym Domu Kultury „Iskra” w Pile. Przedstawiła swoje stanowisko dotyczące przedstawionej oferty edukacyjnej, wskazując na zawody deficytowe, które nie zostały uwzględnione.


DYREKTOR
Powiatowego Urzędu Pracy w Pile
Ewa Doma

STAN I STRUKTURA BEZROBOCIA NA KONIEC STYCZNIA I W STYCZNIU 2020 R.

| Wyszczególnienie | | Bezrobotni zarejestrowani | | Bezrobotni, którzy podjęli pracę | | Bezrobotni zarejestrowani | | | | |
|--|--|---------------------------|-----|----------------------------------|---------|-------------------------------|---------|---------------------------|---------|-------|
| | | | | | | ogółem | | w tym z prawem do zasiłku | | |
| | | | | w miesiącu sprawozdawczym | | w końcu mies. sprawozdawczego | | | | |
| | | | | razem | kobiety | razem | kobiety | razem | kobiety | razem |
| 0 | | 1 | 2 | 3 | 4 | 5 | 6 | 7 | 8 | |
| Ogółem (w. 02+04) | 01 | 563 | 300 | 150 | 83 | 2529 | 1458 | 497 | 311 | |
| z tego osoby | poprzednio pracujące | 02 | 482 | 260 | 135 | 77 | 2217 | 1263 | 495 | 309 |
| | w tym zwolnione z przyczyn dotyczących zakładu pracy | 03 | 19 | 12 | 10 | 7 | 64 | 43 | 41 | 27 |
| | dotychczas niepracujące | 04 | 81 | 40 | 15 | 6 | 312 | 195 | 2 | 2 |
| Wybrane kategorie bezrobotnych (z ogółem) | | | | | | | | | | |
| Zamieszkali na wsi | 05 | 184 | 101 | 45 | 22 | 945 | 594 | 174 | 113 | |
| w tym posiadający gospodarstwo rolne | 06 | 0 | 0 | 0 | 0 | 0 | 0 | 0 | 0 | |
| Osoby w okresie do 12 miesięcy od dnia ukończenia nauki | 07 | 39 | 24 | 11 | 5 | 84 | 50 | 4 | 2 | |
| Cudzoziemcy | 08 | 2 | 2 | 1 | 1 | 4 | 4 | 1 | 1 | |
| Bez kwalifikacji zawodowych | 09 | 142 | 71 | 29 | 12 | 714 | 435 | 98 | 69 | |
| Bez doświadczenia zawodowego | 10 | 121 | 61 | 25 | 13 | 465 | 302 | 3 | 2 | |
| Kobiety, które nie podjęły zatrudnienia po urodzeniu dziecka | 11 | X | 53 | X | 17 | X | 434 | X | 33 | |
| Osoby będące w szczególnej sytuacji | 12 | 442 | 246 | 106 | 57 | 1922 | 1166 | 347 | 221 | |
| z wiersza 12 | do 30 roku życia | 13 | 210 | 115 | 50 | 22 | 687 | 480 | 88 | 66 |
| | w tym do 25 roku życia | 14 | 109 | 64 | 28 | 12 | 329 | 217 | 29 | 19 |
| | długotrwale bezrobotne | 15 | 81 | 55 | 26 | 21 | 779 | 515 | 8 | 8 |
| | powyżej 50 roku życia | 16 | 105 | 47 | 28 | 14 | 677 | 257 | 180 | 88 |
| | korzystające ze świadczeń z pomocy społecznej | 17 | 15 | 8 | 2 | 2 | 35 | 22 | 0 | 0 |
| | posiadające co najmniej jedno dziecko do 6 roku życia | 18 | 80 | 65 | 22 | 17 | 511 | 471 | 105 | 94 |
| | posiadające co najmniej jedno dziecko niepełnosprawne do 18 roku życia | 19 | 0 | 0 | 0 | 0 | 9 | 7 | 2 | 1 |
| | niepełnosprawni | 20 | 36 | 17 | 7 | 4 | 215 | 100 | 49 | 30 |

Tabela nr 2

STAN I STRUKTURA BEZROBOCIA NA KONIEC STYCZNIA I W STYCZNIU 2020 R.

| Wyszczególnienie | | Ogółem | Kobiety | Z ogółem zamieszkali na wsi | | Z ogółem z prawem do zasiłku | | | |
|---|--|--|---------|-----------------------------|---------|------------------------------|---------|-----|--|
| | | | | razem | kobiety | razem | kobiety | | |
| 0 | | 1 | 2 | 3 | 4 | 5 | 6 | | |
| Bezrobotni według stanu w końcu miesiąca poprzedzającego sprawozdanie | | 21 | 2349 | 1360 | 884 | 553 | 439 | 275 | |
| Bezrobotni zarejestrowani w miesiącu sprawozdawczym (w. 23+24) | | 22 | 563 | 300 | 184 | 101 | 134 | 83 | |
| z tego | po raz pierwszy | 23 | 108 | 55 | 35 | 19 | 27 | 15 | |
| | po raz kolejny | 24 | 455 | 245 | 149 | 82 | 107 | 68 | |
| z wiersza 22 | po pracach interwencyjnych | 25 | 0 | 0 | 0 | 0 | 0 | 0 | |
| | po robotach publicznych | 26 | 0 | 0 | 0 | 0 | 0 | 0 | |
| | po stażu | 27 | 24 | 22 | 6 | 5 | 1 | 1 | |
| | po odbyciu przygotowania zawodowego dorosłych | 28 | 0 | 0 | 0 | 0 | 0 | 0 | |
| | po szkoleniu | 29 | 0 | 0 | 0 | 0 | 0 | 0 | |
| | po pracach społecznie użytecznych | 30 | 0 | 0 | 0 | 0 | | | |
| | Osoby wyłączone z ewidencji bezrobotnych w miesiącu sprawozdawczym (w.32+49+51+53+54+56 do 65) | 31 | 383 | 202 | 123 | 60 | | | |
| z tego z przyczyn | podjęcia pracy w miesiącu sprawozdawczym (w. 33+36) | 32 | 150 | 83 | 45 | 22 | | | |
| | niesubsydiowanej | 33 | 145 | 80 | 43 | 21 | | | |
| | w tym | podjęcie działalności gospodarczej | 34 | 3 | 1 | 1 | 0 | | |
| | | pracy sezonowej | 35 | 0 | 0 | 0 | 0 | | |
| | subsydiowanej (w.37+38+39+41 do 48) | 36 | 5 | 3 | 2 | 1 | | | |
| | z tego | prac interwencyjnych | 37 | 2 | 1 | 0 | 0 | | |
| | | robót publicznych | 38 | 0 | 0 | 0 | 0 | | |
| | | podjęcia działalności gospodarczej | 39 | 2 | 1 | 2 | 1 | | |
| | | w tym w ramach bonu na zasiedlenie | 40 | 0 | 0 | 0 | 0 | | |
| | | podjęcia pracy w ramach refundacji kosztów zatrudnienia bezrobotnego | 41 | 1 | 1 | 0 | 0 | | |
| | | podjęcia pracy poza miejscem zamieszkania w ramach bonu na zasiedlenie | 42 | 0 | 0 | 0 | 0 | | |
| | | podjęcia pracy w ramach bonu zatrudnieniowego | 43 | 0 | 0 | 0 | 0 | | |
| | | podjęcia pracy w ramach świadczenia aktywizacyjnego | 44 | 0 | 0 | 0 | 0 | | |
| | | podjęcia pracy w ramach grantu na telepracę | 45 | 0 | 0 | 0 | 0 | | |
| | | podjęcia pracy w ramach refundacji składek na ubezpieczenia społeczne | 46 | 0 | 0 | 0 | 0 | | |
| | | podjęcia pracy w ramach dofinansowania wynagrodzenia za zatrudnienie skierowanego bezrobotnego powyżej 50 roku życia | 47 | 0 | 0 | 0 | 0 | | |
| | | inne | 48 | 0 | 0 | 0 | 0 | | |
| | | rozpoczęcia szkolenia | 49 | 0 | 0 | 0 | 0 | | |
| | | w tym w ramach bonu szkoleniowego | 50 | 0 | 0 | 0 | 0 | | |
| | rozpoczęcia stażu | 51 | 19 | 14 | 7 | 3 | | | |
| | w tym w ramach bonu stażowego | 52 | 0 | 0 | 0 | 0 | | | |
| | rozpoczęcia przygotowania zawodowego dorosłych | 53 | 0 | 0 | 0 | 0 | | | |
| | rozpoczęcia prac społecznie użytecznych | 54 | 0 | 0 | 0 | 0 | | | |
| | w tym w ramach PAI | 55 | 0 | 0 | 0 | 0 | | | |
| | skierowania do agencji zatrudnienia w ramach zlecenia działań aktywizacyjnych | 56 | 0 | 0 | 0 | 0 | | | |
| | odmowy bez uzasadnionej przyczyny przyjęcia propozycji odpowiedniej pracy lub innej formy pomocy, w tym w ramach PAI | 57 | 5 | 4 | 2 | 2 | | | |
| | odmowy ustalenia profilu pomocy | 58 | 0 | 0 | 0 | 0 | | | |
| niepotwierdzenia gotowości do pracy | 59 | 29 | 9 | 12 | 4 | | | | |
| dobrowolnej rezygnacji ze statusu bezrobotnego | 60 | 32 | 21 | 14 | 10 | | | | |
| podjęcia nauki | 61 | 0 | 0 | 0 | 0 | | | | |
| osiągnięcia wieku emerytalnego | 62 | 6 | 4 | 2 | 2 | | | | |
| nabycia praw emerytalnych lub rentowych | 63 | 2 | 1 | 0 | 0 | | | | |
| nabycia praw do świadczenia przedemerytalnego | 64 | 7 | 7 | 4 | 4 | | | | |
| innych | 65 | 133 | 59 | 37 | 13 | | | | |
| Bezrobotni według stanu w końcu miesiąca sprawozdawczego (w.21+22-31) | | 66 | 2529 | 1458 | 945 | 594 | | | |
| w tym zarejestrowani po raz pierwszy | | 67 | 408 | 250 | 159 | 109 | | | |

Tabela nr 3

STAN I STRUKTURA BEZROBOCIA NA KONIEC STYCZNIA I W STYCZNIU 2020 R.

| Wyszczególnienie | | Do 30 roku życia | | w tym do 25 roku życia | | Powyżej 50 roku życia | | Długotrwałe bezrobotni | |
|--|-----|------------------|---------|------------------------|---------|-----------------------|---------|------------------------|---------|
| | | razem | kobiety | razem | kobiety | razem | kobiety | razem | kobiety |
| 0 | | 1 | 2 | 3 | 4 | 5 | 6 | 7 | 8 |
| Bezrobotni według stanu w końcu miesiąca poprzedzającego sprawozdanie | 68 | 619 | 441 | 300 | 196 | 653 | 248 | 774 | 515 |
| Bezrobotni zarejestrowani w miesiącu sprawozdawczym (w.70+71) | 69 | 210 | 115 | 109 | 64 | 105 | 47 | 81 | 55 |
| z tego | | | | | | | | | |
| po raz pierwszy | 70 | 64 | 35 | 48 | 29 | 13 | 4 | x | x |
| po raz kolejny | 71 | 146 | 80 | 61 | 35 | 92 | 43 | 81 | 55 |
| z wiersza 69 | | | | | | | | | |
| po pracach interwencyjnych | 72 | 0 | 0 | 0 | 0 | 0 | 0 | 0 | 0 |
| po robotach publicznych | 73 | 0 | 0 | 0 | 0 | 0 | 0 | 0 | 0 |
| po stażu | 74 | 8 | 6 | 4 | 3 | 3 | 3 | 5 | 5 |
| po odbyciu przygotowania zawodowego dorosłych | 75 | 0 | 0 | 0 | 0 | 0 | 0 | 0 | 0 |
| po szkoleniu | 76 | 0 | 0 | 0 | 0 | 0 | 0 | 0 | 0 |
| po pracach społecznie użytecznych | 77 | 0 | 0 | 0 | 0 | 0 | 0 | 0 | 0 |
| Osoby wyłączone z ewidencji bezrobotnych w miesiącu sprawozdawczym (w.79+96+98+100+101+103 do 112) | 78 | 138 | 72 | 77 | 41 | 81 | 38 | 76 | 55 |
| podjęcia pracy w mies. sprawozdawczym (w.80+83) | 79 | 50 | 22 | 28 | 12 | 28 | 14 | 26 | 21 |
| niesubsydiowanej | 80 | 46 | 20 | 25 | 10 | 28 | 14 | 26 | 21 |
| w tym | | | | | | | | | |
| podjęcie działalności gospodarczej | 81 | 0 | 0 | 0 | 0 | 0 | 0 | 0 | 0 |
| pracy sezonowej | 82 | 0 | 0 | 0 | 0 | 0 | 0 | 0 | 0 |
| subsydiowanej (w.84+85+86+88 do 95) | 83 | 4 | 2 | 3 | 2 | 0 | 0 | 0 | 0 |
| z tego | | | | | | | | | |
| prac interwencyjnych | 84 | 1 | 0 | 1 | 0 | 0 | 0 | 0 | 0 |
| robót publicznych | 85 | 0 | 0 | 0 | 0 | 0 | 0 | 0 | 0 |
| z tego | | | | | | | | | |
| podjęcie działalności gospodarczej | 86 | 2 | 1 | 1 | 1 | 0 | 0 | 0 | 0 |
| w tym w ramach bonu na zasiedlenie | 87 | 0 | 0 | 0 | 0 | x | x | 0 | 0 |
| podjęcia pracy w ramach refundacji kosztów zatrudnienia bezrobotnego | 88 | 1 | 1 | 1 | 1 | 0 | 0 | 0 | 0 |
| podjęcia pracy poza miejscem zamieszkania w ramach bonu na zasiedlenie | 89 | 0 | 0 | 0 | 0 | x | x | 0 | 0 |
| podjęcia pracy w ramach bonu zatrudnieniowego | 90 | 0 | 0 | 0 | 0 | x | x | 0 | 0 |
| podjęcia pracy w ramach świadczenia aktywizacyjnego | 91 | 0 | 0 | 0 | 0 | 0 | 0 | 0 | 0 |
| podjęcia pracy w ramach grantu na telepracę | 92 | 0 | 0 | 0 | 0 | 0 | 0 | 0 | 0 |
| podjęcia pracy w ramach refundacji składek na ubezpieczenia społeczne | 93 | 0 | 0 | 0 | 0 | x | x | 0 | 0 |
| podjęcia pracy w ramach dofinansowania wynagrodzenia za zatrudnienie skierowanego bezrobotnego powyżej 50 roku życia | 94 | x | x | x | x | 0 | 0 | 0 | 0 |
| inne | 95 | 0 | 0 | 0 | 0 | 0 | 0 | 0 | 0 |
| rozpoczęcia szkolenia | 96 | 0 | 0 | 0 | 0 | 0 | 0 | 0 | 0 |
| w tym w ramach bonu szkoleniowego | 97 | 0 | 0 | 0 | 0 | x | x | 0 | 0 |
| rozpoczęcia stażu | 98 | 13 | 9 | 6 | 5 | 1 | 0 | 4 | 3 |
| w tym w ramach bonu stażowego | 99 | 0 | 0 | 0 | 0 | x | x | 0 | 0 |
| rozpoczęcia przygotowania zawodowego dorosłych | 100 | 0 | 0 | 0 | 0 | 0 | 0 | 0 | 0 |
| rozpoczęcia prac społecznie użytecznych | 101 | 0 | 0 | 0 | 0 | 0 | 0 | 0 | 0 |
| w tym w ramach PAI | 102 | 0 | 0 | 0 | 0 | 0 | 0 | 0 | 0 |
| skierowanie do agencji zatrudnienia w ramach zlecania działań aktywizacyjnych | 103 | 0 | 0 | 0 | 0 | 0 | 0 | 0 | 0 |
| odmowy bez uzasadnionej przyczyny przyjęcia propozycji odpowiedniej pracy lub innej formy pomocy, w tym w ramach PAI | 104 | 3 | 2 | 1 | 1 | 0 | 0 | 0 | 0 |
| odmowy ustalenia profilu pomocy | 105 | 0 | 0 | 0 | 0 | 0 | 0 | 0 | 0 |
| niepotwierdzenia gotowości do pracy | 106 | 13 | 4 | 10 | 3 | 4 | 2 | 4 | 2 |
| dobrowolnej rezygnacji ze statusu bezrobotnego | 107 | 13 | 9 | 8 | 7 | 8 | 3 | 10 | 5 |
| podjęcia nauki | 108 | 0 | 0 | 0 | 0 | 0 | 0 | 0 | 0 |
| osiągnięcia wieku emerytalnego | 109 | x | x | x | x | 6 | 4 | 3 | 2 |
| nabycia praw emerytalnych lub rentowych | 110 | 0 | 0 | 0 | 0 | 2 | 1 | 1 | 1 |
| nabycia praw do świadczenia przedemerytalnego | 111 | x | x | x | x | 7 | 7 | 0 | 0 |
| innych | 112 | 46 | 26 | 24 | 13 | 25 | 7 | 28 | 21 |
| Bezrobotni, którzy w miesiącu sprawozdawczym utracili status osoby będącej w szczególnej sytuacji na rynku pracy | 113 | 4 | 4 | 3 | 2 | x | x | x | x |
| Bezrobotni według stanu w końcu miesiąca sprawozdawczego (w.68+69-78) | 114 | 687 | 480 | 329 | 217 | 677 | 257 | 779 | 515 |
| w tym zarejestrowani po raz pierwszy | 115 | 216 | 155 | 149 | 105 | 79 | 29 | 77 | 55 |

Tabela nr 4

ROZLICZENIE "NAPŁYWU" BEZROBOTNYCH W STYCZNIU 2020 R.

| WYSZCZEGÓLNIENIE A) STYCZEŃ 2020 R. B) NARASTAJĄCO OD POCZĄTKU ROKU | | JEDNOSTKA | | | | | | | | | RAZEM | |
|---|-----------------|-----------|-------------|---------|-----------|-------------------------|----------|--------|---------|--------|-------|-----|
| | | Piła | Białośliwie | Kaczory | Łobżenica | Miasteczko Krajńskie | Szydłowo | Ujście | Wyrzysk | Wysoka | | |
| BEZROBOTNI ZAREJESTROWANI | | A | 311 | 25 | 22 | 39 | 21 | 23 | 23 | 68 | 31 | 563 |
| | | B | 311 | 25 | 22 | 39 | 21 | 23 | 23 | 68 | 31 | 563 |
| Z TEGO | PO RAZ PIERWSZY | A | 61 | 6 | 9 | 9 | 1 | 4 | 3 | 6 | 9 | 108 |
| | | B | 61 | 6 | 9 | 9 | 1 | 4 | 3 | 6 | 9 | 108 |
| | PO RAZ KOLEJNY | A | 250 | 19 | 13 | 30 | 20 | 19 | 20 | 62 | 22 | 455 |
| | | B | 250 | 19 | 13 | 30 | 20 | 19 | 20 | 62 | 22 | 455 |
| PO PRACACH INTERWENCYJNYCH | | A | 0 | 0 | 0 | 0 | 0 | 0 | 0 | 0 | 0 | 0 |
| | | B | 0 | 0 | 0 | 0 | 0 | 0 | 0 | 0 | 0 | 0 |
| PO ROBOTACH PUBLICZNYCH | | A | 0 | 0 | 0 | 0 | 0 | 0 | 0 | 0 | 0 | 0 |
| | | B | 0 | 0 | 0 | 0 | 0 | 0 | 0 | 0 | 0 | 0 |
| PO STAŻU | | A | 13 | 2 | 0 | 2 | 1 | 1 | 1 | 4 | 0 | 24 |
| | | B | 13 | 2 | 0 | 2 | 1 | 1 | 1 | 4 | 0 | 24 |
| PO ODBYCIU PRZYGOTOWANIA ZAWODOWEGO | | A | 0 | 0 | 0 | 0 | 0 | 0 | 0 | 0 | 0 | 0 |
| | | B | 0 | 0 | 0 | 0 | 0 | 0 | 0 | 0 | 0 | 0 |
| PO SZKOLENIU | | A | 0 | 0 | 0 | 0 | 0 | 0 | 0 | 0 | 0 | 0 |
| | | B | 0 | 0 | 0 | 0 | 0 | 0 | 0 | 0 | 0 | 0 |
| PO PRACACH SPOŁECZNIE UŻYTECZNYCH | | A | 0 | 0 | 0 | 0 | 0 | 0 | 0 | 0 | 0 | 0 |
| | | B | 0 | 0 | 0 | 0 | 0 | 0 | 0 | 0 | 0 | 0 |
| POPRZEDNIO PRACUJĄCY | | A | 266 | 21 | 17 | 34 | 21 | 18 | 19 | 59 | 27 | 482 |
| | | B | 266 | 21 | 17 | 34 | 21 | 18 | 19 | 59 | 27 | 482 |
| W TYM ZWOLNIENI Z PRZYCZYŃ ZAKŁADU PRACY | | A | 6 | 1 | 1 | 1 | 2 | 2 | 0 | 5 | 1 | 19 |
| | | B | 6 | 1 | 1 | 1 | 2 | 2 | 0 | 5 | 1 | 19 |
| DOTYCHCZAS NIE PRACUJĄCY | | A | 45 | 4 | 5 | 5 | 0 | 5 | 4 | 9 | 4 | 81 |
| | | B | 45 | 4 | 5 | 5 | 0 | 5 | 4 | 9 | 4 | 81 |

Tabela nr 4a

ROZLICZENIE "NAPŁYWU" BEZROBOTNYCH W STYCZNIU 2020 R.

| WYSZCZEGÓLNIENIE | | JEDNOSTKA | | | | | | | | | RAZEM |
|--|---|-----------|-------------|---------|-----------|-------------------------|----------|--------|---------|--------|-------|
| | | Piła | Białośliwie | Kaczory | Łobżenica | Miasteczko Krajnskie | Szydłowo | Ujście | Wyrzysk | Wysoka | |
| A) STYCZEŃ 2020 R. B) NARASTAJĄCO OD POCZĄTKU ROKU | | | | | | | | | | | |
| WYBRANE KATEGORIE BEZROBOTNYCH (Z OGÓŁEM) | | | | | | | | | | | |
| ZAMIESZKALI NA WSI | A | 0 | 25 | 22 | 25 | 21 | 23 | 9 | 43 | 16 | 184 |
| | B | 0 | 25 | 22 | 25 | 21 | 23 | 9 | 43 | 16 | 184 |
| OSOBY W OKRESIE 12 M-CY OD DNIA UKOŃCZENIA NAUKI | A | 15 | 4 | 4 | 5 | 0 | 0 | 1 | 5 | 5 | 39 |
| | B | 15 | 4 | 4 | 5 | 0 | 0 | 1 | 5 | 5 | 39 |
| CUDZOZIEMCY | A | 1 | 0 | 0 | 0 | 0 | 1 | 0 | 0 | 0 | 2 |
| | B | 1 | 0 | 0 | 0 | 0 | 1 | 0 | 0 | 0 | 2 |
| BEZ KWALIFIKACJI ZAWODOWYCH | A | 72 | 7 | 9 | 5 | 2 | 6 | 12 | 18 | 11 | 142 |
| | B | 72 | 7 | 9 | 5 | 2 | 6 | 12 | 18 | 11 | 142 |
| BEZ DOŚWIADCZENIA ZAWODOWEGO | A | 67 | 6 | 6 | 7 | 2 | 6 | 7 | 14 | 6 | 121 |
| | B | 67 | 6 | 6 | 7 | 2 | 6 | 7 | 14 | 6 | 121 |
| KOBIECY, KTÓRE NIE PODJEŁY ZATRUDNIENIA PO URODZENIU DZIECKA | A | 33 | 3 | 0 | 1 | 1 | 3 | 1 | 9 | 2 | 53 |
| | B | 33 | 3 | 0 | 1 | 1 | 3 | 1 | 9 | 2 | 53 |
| OSOBY W SZCZEGÓLNEJ SYTUACJI NA RYNKU PRACY (Z OGÓŁEM) | | | | | | | | | | | |
| DO 30 ROKU ŻYCIA | A | 99 | 10 | 13 | 24 | 5 | 8 | 11 | 23 | 17 | 210 |
| | B | 99 | 10 | 13 | 24 | 5 | 8 | 11 | 23 | 17 | 210 |
| W TYM DO 25 ROKU ŻYCIA | A | 42 | 8 | 10 | 15 | 2 | 6 | 5 | 10 | 11 | 109 |
| | B | 42 | 8 | 10 | 15 | 2 | 6 | 5 | 10 | 11 | 109 |
| DŁUGOTRWALE BEZROBOTNI | A | 42 | 4 | 2 | 3 | 6 | 6 | 5 | 10 | 3 | 81 |
| | B | 42 | 4 | 2 | 3 | 6 | 6 | 5 | 10 | 3 | 81 |
| POWYŻEJ 50 ROKU ŻYCIA | A | 58 | 10 | 0 | 6 | 4 | 4 | 3 | 18 | 2 | 105 |
| | B | 58 | 10 | 0 | 6 | 4 | 4 | 3 | 18 | 2 | 105 |
| KORZYSTAJĄCE ZE ŚWIADCZEŃ Z POMOCY SPOŁECZNEJ | A | 10 | 2 | 0 | 0 | 0 | 0 | 1 | 1 | 1 | 15 |
| | B | 10 | 2 | 0 | 0 | 0 | 0 | 1 | 1 | 1 | 15 |
| POSIADAJĄCE CO NAJMNIJ JEDNO DZIECKO DO 6 ROKU ŻYCIA | A | 51 | 1 | 3 | 3 | 0 | 8 | 1 | 8 | 5 | 80 |
| | B | 51 | 1 | 3 | 3 | 0 | 8 | 1 | 8 | 5 | 80 |
| POSIADAJĄCE CO NAJMNIJ JEDNO DZIECKO NIEPEŁNOSPRAWNE DO 18 ROKU ŻYCIA | A | 0 | 0 | 0 | 0 | 0 | 0 | 0 | 0 | 0 | 0 |
| | B | 0 | 0 | 0 | 0 | 0 | 0 | 0 | 0 | 0 | 0 |
| NIEPEŁNOSPRAWNI | A | 27 | 2 | 0 | 3 | 1 | 0 | 2 | 1 | 0 | 36 |
| | B | 27 | 2 | 0 | 3 | 1 | 0 | 2 | 1 | 0 | 36 |

Tabela nr 5

ROZLICZENIE "ODPŁYWU" BEZROBOTNYCH W STYCZNIU 2020 ROKU

| WYSZCZEGÓLNIENIE | | JEDNOSTKA | | | | | | | | | RAZEM | | | |
|-------------------------------------|--|--|-------------|---------|-----------|-------------------------|----------|--------|---------|--------|-------|-----|-----|---|
| | | Piła | Białośliwie | Kaczory | Łobżenica | Miasteczko Krajńskie | Szydłowo | Ujście | Wyrzysk | Wysoka | | | | |
| A) STYCZEŃ 2020R. | | | | | | | | | | | | | | |
| B) NARASTAJĄCO OD POCZĄTKU ROKU | | | | | | | | | | | | | | |
| WYŁĄCZENI Z EWIDENCJI OGÓŁEM | | A | 208 | 10 | 16 | 21 | 11 | 26 | 19 | 55 | 17 | 383 | | |
| | | B | 208 | 10 | 16 | 21 | 11 | 26 | 19 | 55 | 17 | 383 | | |
| Z TEGO Z PRZYCZYŃ | | | | | | | | | | | | | | |
| Z TEGO Z PRZYCZYŃ | Z TEGO | PODJĘCIA PRACY | A | 80 | 6 | 9 | 5 | 5 | 6 | 10 | 22 | 7 | 150 | |
| | | B | 80 | 6 | 9 | 5 | 5 | 6 | 10 | 22 | 7 | 150 | | |
| | W TYM | NIESUBSYDIOWANEJ | A | 77 | 5 | 9 | 4 | 5 | 6 | 10 | 22 | 7 | 145 | |
| | | | B | 77 | 5 | 9 | 4 | 5 | 6 | 10 | 22 | 7 | 145 | |
| | W TYM | PODJĘCIE DZIAŁALNOŚCI GOSPODARCZEJ | A | 2 | 0 | 0 | 0 | 0 | 0 | 0 | 1 | 0 | 3 | |
| | | | B | 2 | 0 | 0 | 0 | 0 | 0 | 0 | 1 | 0 | 3 | |
| | W TYM | PRACY SEZONOWEJ | A | 0 | 0 | 0 | 0 | 0 | 0 | 0 | 0 | 0 | 0 | |
| | | | B | 0 | 0 | 0 | 0 | 0 | 0 | 0 | 0 | 0 | 0 | |
| | Z TEGO | SUBSYDIOWANEJ | A | 3 | 1 | 0 | 1 | 0 | 0 | 0 | 0 | 0 | 0 | 5 |
| | | | B | 3 | 1 | 0 | 1 | 0 | 0 | 0 | 0 | 0 | 0 | 5 |
| | Z TEGO | PRAC INTERWENCYJNYCH | A | 2 | 0 | 0 | 0 | 0 | 0 | 0 | 0 | 0 | 0 | 2 |
| | | | B | 2 | 0 | 0 | 0 | 0 | 0 | 0 | 0 | 0 | 0 | 2 |
| | Z TEGO | ROBÓT PUBLICZNYCH | A | 0 | 0 | 0 | 0 | 0 | 0 | 0 | 0 | 0 | 0 | 0 |
| | | | B | 0 | 0 | 0 | 0 | 0 | 0 | 0 | 0 | 0 | 0 | 0 |
| | Z TEGO | PODJĘCIA DZIAŁALNOŚCI GOSPODARCZEJ | A | 0 | 1 | 0 | 1 | 0 | 0 | 0 | 0 | 0 | 0 | 2 |
| | | | B | 0 | 1 | 0 | 1 | 0 | 0 | 0 | 0 | 0 | 0 | 2 |
| | Z TEGO | W TYM W RAMACH BONU NA ZASIEDLENIE | A | 0 | 0 | 0 | 0 | 0 | 0 | 0 | 0 | 0 | 0 | 0 |
| | | | B | 0 | 0 | 0 | 0 | 0 | 0 | 0 | 0 | 0 | 0 | 0 |
| | Z TEGO | PODJĘCIA PRACY W RAMACH REFUNDACJI KOSZTÓW ZATRUDNIENIA BEZROBOTNEGO | A | 1 | 0 | 0 | 0 | 0 | 0 | 0 | 0 | 0 | 0 | 1 |
| | | | B | 1 | 0 | 0 | 0 | 0 | 0 | 0 | 0 | 0 | 0 | 1 |
| Z TEGO | INNE | A | 0 | 0 | 0 | 0 | 0 | 0 | 0 | 0 | 0 | 0 | 0 | |
| | | B | 0 | 0 | 0 | 0 | 0 | 0 | 0 | 0 | 0 | 0 | 0 | |
| Z TEGO | ROZPOCZĘCIA SZKOLENIA | A | 0 | 0 | 0 | 0 | 0 | 0 | 0 | 0 | 0 | 0 | 0 | |
| | | B | 0 | 0 | 0 | 0 | 0 | 0 | 0 | 0 | 0 | 0 | 0 | |
| Z TEGO | W TYM W RAMACH BONU SZKOLENIOWEGO | A | 0 | 0 | 0 | 0 | 0 | 0 | 0 | 0 | 0 | 0 | 0 | |
| | | B | 0 | 0 | 0 | 0 | 0 | 0 | 0 | 0 | 0 | 0 | 0 | |
| Z TEGO | ROZPOCZĘCIA STAŻU | A | 11 | 0 | 0 | 2 | 2 | 0 | 0 | 2 | 2 | 2 | 19 | |
| | | B | 11 | 0 | 0 | 2 | 2 | 0 | 0 | 2 | 2 | 2 | 19 | |
| Z TEGO | W TYM W RAMACH BONU STAŻOWEGO | A | 0 | 0 | 0 | 0 | 0 | 0 | 0 | 0 | 0 | 0 | 0 | |
| | | B | 0 | 0 | 0 | 0 | 0 | 0 | 0 | 0 | 0 | 0 | 0 | |
| Z TEGO | ROZPOCZĘCIA PRZYGOTOWANIA ZAWODOWEGO DOROSŁYCH | A | 0 | 0 | 0 | 0 | 0 | 0 | 0 | 0 | 0 | 0 | 0 | |
| | | B | 0 | 0 | 0 | 0 | 0 | 0 | 0 | 0 | 0 | 0 | 0 | |
| Z TEGO | ROZPOCZĘCIE PRAC SPOŁECZNIE UŻYTECZNYCH, W TYM W RAMACH PAI | A | 0 | 0 | 0 | 0 | 0 | 0 | 0 | 0 | 0 | 0 | 0 | |
| | | B | 0 | 0 | 0 | 0 | 0 | 0 | 0 | 0 | 0 | 0 | 0 | |
| Z TEGO | ODMOWA BEZ UZASADNIONEJ PRZYCZYNY PRZYJĘCIA PROPOZYCJI ODPOWIEDNIEJ PRACY LUB INNEJ FORMY POMOCY, W TYM W RAMACH PAI | A | 3 | 0 | 0 | 0 | 0 | 2 | 0 | 0 | 0 | 5 | | |
| | | B | 3 | 0 | 0 | 0 | 0 | 2 | 0 | 0 | 0 | 5 | | |
| Z TEGO | NIEPOTWIERDZENIA GOTOWOŚCI DO PRACY | A | 14 | 0 | 1 | 1 | 0 | 6 | 5 | 2 | 0 | 29 | | |
| | | B | 14 | 0 | 1 | 1 | 0 | 6 | 5 | 2 | 0 | 29 | | |
| Z TEGO | DOBROWOLNEJ REZYGNACJI ZE STATUSU BEZROBOTNEGO | A | 15 | 3 | 0 | 5 | 1 | 2 | 0 | 6 | 0 | 32 | | |
| | | B | 15 | 3 | 0 | 5 | 1 | 2 | 0 | 6 | 0 | 32 | | |

Tabela nr 6

ROZLICZENIE "NAPŁYWU - ODPLYWU" BEZROBOTNYCH W SZCZEGÓLNEJ SYTUACJI NA RYNKU PRACY - DO 30 ROKU ŻYCIA - W MIESIĄCU STYCZNIU 2020R.

| WYSZCZEGÓLNIENIE A) STYCZEŃ 2020R. B) NARASTAJĄCO OD POCZĄTKU ROKU | | JEDNOSTKA | | | | | | | | | RAZEM |
|---|---|-----------|-------------|---------|-----------|-----------------------|----------|--------|---------|--------|-------|
| | | Piła | Białosłowie | Kaczory | Łobżenica | Miasteczko Krajeńskie | Szydłowo | Ujście | Wyrzysk | Wysoka | |
| NAPŁYW BEZROBOTNYCH W SZCZEGÓLNEJ SYTUACJI NA RYNKU PRACY | | | | | | | | | | | |
| BEZROBOTNI ZAREJESTROWANI | A | 99 | 10 | 13 | 24 | 5 | 8 | 11 | 23 | 17 | 210 |
| | B | 99 | 10 | 13 | 24 | 5 | 8 | 11 | 23 | 17 | 210 |
| Z TEGO PO RAZ PIERWSZY | A | 29 | 5 | 8 | 7 | 0 | 2 | 3 | 3 | 7 | 64 |
| | B | 29 | 5 | 8 | 7 | 0 | 2 | 3 | 3 | 7 | 64 |
| | A | 70 | 5 | 5 | 17 | 5 | 6 | 8 | 20 | 10 | 146 |
| | B | 70 | 5 | 5 | 17 | 5 | 6 | 8 | 20 | 10 | 146 |
| ODPLYW BEZROBOTNYCH W SZCZEGÓLNEJ SYTUACJI NA RYNKU PRACY | | | | | | | | | | | |
| WYŁĄCZENI Z EWIDENCJI OGÓŁEM | A | 71 | 5 | 4 | 12 | 5 | 9 | 7 | 19 | 6 | 138 |
| | B | 71 | 5 | 4 | 12 | 5 | 9 | 7 | 19 | 6 | 138 |
| Z TEGO Z PRZYCZYŃ | | | | | | | | | | | |
| Z TEGO PODJĘCIA PRACY | A | 25 | 3 | 3 | 1 | 2 | 2 | 3 | 6 | 5 | 50 |
| | B | 25 | 3 | 3 | 1 | 2 | 2 | 3 | 6 | 5 | 50 |
| Z TEGO NIESUBSYDIOWANEJ | A | 23 | 2 | 3 | 0 | 2 | 2 | 3 | 6 | 5 | 46 |
| | B | 23 | 2 | 3 | 0 | 2 | 2 | 3 | 6 | 5 | 46 |
| Z TEGO W TYM PODJĘCIE DZIAŁALNOŚCI GOSPODARCZEJ | A | 0 | 0 | 0 | 0 | 0 | 0 | 0 | 0 | 0 | 0 |
| | B | 0 | 0 | 0 | 0 | 0 | 0 | 0 | 0 | 0 | 0 |
| | A | 0 | 0 | 0 | 0 | 0 | 0 | 0 | 0 | 0 | 0 |
| | B | 0 | 0 | 0 | 0 | 0 | 0 | 0 | 0 | 0 | 0 |
| Z TEGO PRACY SEZONOWEJ | A | 0 | 0 | 0 | 0 | 0 | 0 | 0 | 0 | 0 | 0 |
| | B | 0 | 0 | 0 | 0 | 0 | 0 | 0 | 0 | 0 | 0 |
| Z TEGO SUBSYDIOWANEJ | A | 2 | 1 | 0 | 1 | 0 | 0 | 0 | 0 | 0 | 4 |
| | B | 2 | 1 | 0 | 1 | 0 | 0 | 0 | 0 | 0 | 4 |
| Z TEGO PRAC INTERWENCYJNYCH | A | 1 | 0 | 0 | 0 | 0 | 0 | 0 | 0 | 0 | 1 |
| | B | 1 | 0 | 0 | 0 | 0 | 0 | 0 | 0 | 0 | 1 |
| Z TEGO ROBÓT PUBLICZNYCH | A | 0 | 0 | 0 | 0 | 0 | 0 | 0 | 0 | 0 | 0 |
| | B | 0 | 0 | 0 | 0 | 0 | 0 | 0 | 0 | 0 | 0 |
| Z TEGO PODJĘCIE DZIAŁALNOŚCI GOSPODARCZEJ | A | 0 | 1 | 0 | 1 | 0 | 0 | 0 | 0 | 0 | 2 |
| | B | 0 | 1 | 0 | 1 | 0 | 0 | 0 | 0 | 0 | 2 |
| Z TEGO W TYM W RAMACH BONU NA ZASIEDLENIE | A | 0 | 0 | 0 | 0 | 0 | 0 | 0 | 0 | 0 | 0 |
| | B | 0 | 0 | 0 | 0 | 0 | 0 | 0 | 0 | 0 | 0 |
| Z TEGO PODJĘCIE PRACY W RAMACH REFUNDACJI KOSZTÓW ZATRUDNIENIA | A | 1 | 0 | 0 | 0 | 0 | 0 | 0 | 0 | 0 | 1 |
| | B | 1 | 0 | 0 | 0 | 0 | 0 | 0 | 0 | 0 | 1 |
| Z TEGO INNE | A | 0 | 0 | 0 | 0 | 0 | 0 | 0 | 0 | 0 | 0 |
| | B | 0 | 0 | 0 | 0 | 0 | 0 | 0 | 0 | 0 | 0 |
| Z TEGO ROZPOCZĘCIA SZKOLENIA | A | 0 | 0 | 0 | 0 | 0 | 0 | 0 | 0 | 0 | 0 |
| | B | 0 | 0 | 0 | 0 | 0 | 0 | 0 | 0 | 0 | 0 |
| Z TEGO W TYM W RAMACH BONU SZKOLENIOWEGO | A | 0 | 0 | 0 | 0 | 0 | 0 | 0 | 0 | 0 | 0 |
| | B | 0 | 0 | 0 | 0 | 0 | 0 | 0 | 0 | 0 | 0 |
| Z TEGO ROZPOCZĘCIA STAŻU | A | 8 | 0 | 0 | 2 | 1 | 0 | 0 | 1 | 1 | 13 |
| | B | 8 | 0 | 0 | 2 | 1 | 0 | 0 | 1 | 1 | 13 |
| Z TEGO W TYM W RAMACH BONU STAŻOWEGO | A | 0 | 0 | 0 | 0 | 0 | 0 | 0 | 0 | 0 | 0 |
| | B | 0 | 0 | 0 | 0 | 0 | 0 | 0 | 0 | 0 | 0 |
| Z TEGO ROZPOCZĘCIA PRZYGOTOWANIA ZAWODOWEGO DOROSŁYCH | A | 0 | 0 | 0 | 0 | 0 | 0 | 0 | 0 | 0 | 0 |
| | B | 0 | 0 | 0 | 0 | 0 | 0 | 0 | 0 | 0 | 0 |
| Z TEGO ROZPOCZĘCIE PRAC SPOŁECZNIE UŻYTECZNYCH, W TYM W RAMACH PAI | A | 0 | 0 | 0 | 0 | 0 | 0 | 0 | 0 | 0 | 0 |
| | B | 0 | 0 | 0 | 0 | 0 | 0 | 0 | 0 | 0 | 0 |
| Z TEGO ODMOWA BEZ UZASADNIONEJ PRZYCZYNY PRZYJĘCIA PROPOZYCJI ODPOWIEDNIEJ PRACY LUB INNEJ | A | 2 | 0 | 0 | 0 | 0 | 1 | 0 | 0 | 0 | 3 |
| | B | 2 | 0 | 0 | 0 | 0 | 1 | 0 | 0 | 0 | 3 |
| Z TEGO NIEPOTWIERDZENIA GOTOWOŚCI DO PRACY | A | 4 | 0 | 0 | 1 | 1 | 3 | 3 | 1 | 0 | 13 |
| | B | 4 | 0 | 0 | 1 | 1 | 3 | 3 | 1 | 0 | 13 |
| Z TEGO DOBROWOLNEJ REZYGNACJI ZE STATUSU BEZROBOTNEGO | A | 3 | 2 | 0 | 4 | 0 | 1 | 0 | 3 | 0 | 13 |
| | B | 3 | 2 | 0 | 4 | 0 | 1 | 0 | 3 | 0 | 13 |

Tabela nr 6a

ROZLICZENIE "NAPŁYWU - ODPLYWU" BEZROBOTNYCH W SZCZEGÓLNEJ SYTUACJI NA RYNKU PRACY - W TYM DO 25 ROKU ŻYCIA - W MIESIĄCU STYCZNIU 2020R.

| WYSZCZEGÓLNIENIE | | JEDNOSTKA | | | | | | | | | RAZEM | |
|---|--|--|-------------|---------|-----------|-----------------------|----------|--------|---------|--------|-------|-----|
| | | Piła | Białośliwie | Kaczory | Łobżenica | Miasteczko Krajeńskie | Szydłowo | Ujście | Wyrzysk | Wysoka | | |
| A) STYCZEŃ 2020R. | | | | | | | | | | | | |
| B) NARASTAJĄCO OD POCZĄTKU ROKU | | | | | | | | | | | | |
| NAPŁYW BEZROBOTNYCH W SZCZEGÓLNEJ SYTUACJI NA RYNKU PRACY | | | | | | | | | | | | |
| Z TEGO | BEZROBOTNI ZAREJESTROWANI | A | 42 | 8 | 10 | 15 | 2 | 6 | 5 | 10 | 11 | 109 |
| | | B | 42 | 8 | 10 | 15 | 2 | 6 | 5 | 10 | 11 | 109 |
| | PO RAZ PIERWSZY | A | 19 | 5 | 7 | 5 | 0 | 2 | 2 | 3 | 5 | 48 |
| | | B | 19 | 5 | 7 | 5 | 0 | 2 | 2 | 3 | 5 | 48 |
| | PO RAZ KOLEJNY | A | 23 | 3 | 3 | 10 | 2 | 4 | 3 | 7 | 6 | 61 |
| | | B | 23 | 3 | 3 | 10 | 2 | 4 | 3 | 7 | 6 | 61 |
| ODPLYW BEZROBOTNYCH W SZCZEGÓLNEJ SYTUACJI NA RYNKU PRACY | | | | | | | | | | | | |
| WYŁĄCZENI Z EWIDENCJI OGÓŁEM | | A | 35 | 3 | 3 | 9 | 2 | 7 | 4 | 10 | 4 | 77 |
| | | B | 35 | 3 | 3 | 9 | 2 | 7 | 4 | 10 | 4 | 77 |
| Z TEGO Z PRZYCZYŃ | | | | | | | | | | | | |
| Z TEGO Z PRZYCZYŃ | PODJĘCIA PRACY | A | 12 | 2 | 2 | 1 | 1 | 2 | 2 | 3 | 3 | 28 |
| | | B | 12 | 2 | 2 | 1 | 1 | 2 | 2 | 3 | 3 | 28 |
| | NIESUBSYDIOWANEJ | A | 10 | 2 | 2 | 0 | 1 | 2 | 2 | 3 | 3 | 25 |
| | | B | 10 | 2 | 2 | 0 | 1 | 2 | 2 | 3 | 3 | 25 |
| | W TYM | PODJĘCIE DZIAŁALNOŚCI GOSPODARCZEJ | A | 0 | 0 | 0 | 0 | 0 | 0 | 0 | 0 | 0 |
| | | | B | 0 | 0 | 0 | 0 | 0 | 0 | 0 | 0 | 0 |
| | PRACY SEZONOWEJ | A | 0 | 0 | 0 | 0 | 0 | 0 | 0 | 0 | 0 | 0 |
| | | B | 0 | 0 | 0 | 0 | 0 | 0 | 0 | 0 | 0 | 0 |
| | SUBSYDIOWANEJ | A | 2 | 0 | 0 | 1 | 0 | 0 | 0 | 0 | 0 | 3 |
| | | B | 2 | 0 | 0 | 1 | 0 | 0 | 0 | 0 | 0 | 3 |
| | Z TEGO | PRAC INTERWENCYJNYCH | A | 1 | 0 | 0 | 0 | 0 | 0 | 0 | 0 | 0 |
| | | | B | 1 | 0 | 0 | 0 | 0 | 0 | 0 | 0 | 0 |
| | Z TEGO | ROBÓT PUBLICZNYCH | A | 0 | 0 | 0 | 0 | 0 | 0 | 0 | 0 | 0 |
| | | | B | 0 | 0 | 0 | 0 | 0 | 0 | 0 | 0 | 0 |
| | Z TEGO | PODJĘCIE DZIAŁALNOŚCI GOSPODARCZEJ | A | 0 | 0 | 0 | 1 | 0 | 0 | 0 | 0 | 1 |
| | | | B | 0 | 0 | 0 | 1 | 0 | 0 | 0 | 0 | 1 |
| | Z TEGO | W TYM W RAMACH BONU NA ZASIEDLENIE | A | 0 | 0 | 0 | 0 | 0 | 0 | 0 | 0 | 0 |
| | | | B | 0 | 0 | 0 | 0 | 0 | 0 | 0 | 0 | 0 |
| | Z TEGO | PODJĘCIE PRACY W RAMACH REFUNDACJI KOSZTÓW ZATRUDNIENIA BEZROBOTNEGO | A | 1 | 0 | 0 | 0 | 0 | 0 | 0 | 0 | 1 |
| | | | B | 1 | 0 | 0 | 0 | 0 | 0 | 0 | 0 | 1 |
| | Z TEGO | INNE | A | 0 | 0 | 0 | 0 | 0 | 0 | 0 | 0 | 0 |
| | | | B | 0 | 0 | 0 | 0 | 0 | 0 | 0 | 0 | 0 |
| | Z TEGO | ROZPOCZĘCIA SZKOLENIA | A | 0 | 0 | 0 | 0 | 0 | 0 | 0 | 0 | 0 |
| | | | B | 0 | 0 | 0 | 0 | 0 | 0 | 0 | 0 | 0 |
| | Z TEGO | W TYM W RAMACH BONU SZKOLENIOWEGO | A | 0 | 0 | 0 | 0 | 0 | 0 | 0 | 0 | 0 |
| | | | B | 0 | 0 | 0 | 0 | 0 | 0 | 0 | 0 | 0 |
| | Z TEGO | ROZPOCZĘCIA STAŻU | A | 4 | 0 | 0 | 1 | 0 | 0 | 0 | 0 | 1 |
| B | | | 4 | 0 | 0 | 1 | 0 | 0 | 0 | 0 | 1 | 6 |
| Z TEGO | W TYM W RAMACH BONU STAŻOWEGO | A | 0 | 0 | 0 | 0 | 0 | 0 | 0 | 0 | 0 | |
| | | B | 0 | 0 | 0 | 0 | 0 | 0 | 0 | 0 | 0 | |
| Z TEGO | ROZPOCZĘCIA PRZYGOTOWANIA ZAWODOWEGO DOROSŁYCH | A | 0 | 0 | 0 | 0 | 0 | 0 | 0 | 0 | 0 | |
| | | B | 0 | 0 | 0 | 0 | 0 | 0 | 0 | 0 | 0 | |
| Z TEGO | ROZPOCZĘCIE PRAC SPOŁECZNIE UŻYTECZNYCH, W TYM W RAMACH PAI | A | 0 | 0 | 0 | 0 | 0 | 0 | 0 | 0 | 0 | |
| | | B | 0 | 0 | 0 | 0 | 0 | 0 | 0 | 0 | 0 | |
| Z TEGO | ODMOWA BEZ UZASADNIONEJ PRZYCZYNY PRZYJĘCIA PROPOZYCJI ODPOWIEDNIEJ PRACY LUB INNEJ FORMY POMOCY, W TYM W RAMACH PAI | A | 0 | 0 | 0 | 0 | 0 | 1 | 0 | 0 | 1 | |
| | | B | 0 | 0 | 0 | 0 | 0 | 1 | 0 | 0 | 1 | |
| Z TEGO | NIEPOTWIERDZENIA GOTOWOŚCI DO PRACY | A | 2 | 0 | 0 | 1 | 1 | 3 | 2 | 1 | 0 | 10 |
| | | B | 2 | 0 | 0 | 1 | 1 | 3 | 2 | 1 | 0 | 10 |
| Z TEGO | DOBROWOLNEJ REZYGNACJI ZE STATUSU BEZROBOTNEGO | A | 2 | 1 | 0 | 3 | 0 | 1 | 0 | 1 | 0 | 8 |
| | | B | 2 | 1 | 0 | 3 | 0 | 1 | 0 | 1 | 0 | 8 |

Tabela nr 6b

ROZLICZENIE "NAPŁYWU - ODPŁYWU" BEZROBOTNYCH W SZCZEGÓLNEJ SYTUACJI NA RYNKU PRACY - POWYŻEJ 50 ROKU ŻYCIA - W MIESIĄCU STYCZNIU 2020R.

| WYSZCZEGÓLNIENIE | | JEDNOSTKA | | | | | | | | | RAZEM | |
|---|--|------------------------------------|-------------|---------|-----------|-----------------------|----------|--------|---------|--------|-------|-----|
| | | Piła | Białośliwie | Kaczory | Łobżenica | Miasteczko Krajenskie | Szydłowo | Ujście | Wyrzysk | Wysoka | | |
| A) STYCZEŃ 2020R. | | | | | | | | | | | | |
| B) NARASTAJĄCO OD POCZĄTKU ROKU | | | | | | | | | | | | |
| NAPŁYW BEZROBOTNYCH W SZCZEGÓLNEJ SYTUACJI NA RYNKU PRACY | | | | | | | | | | | | |
| Z TEGO | BEZROBOTNI ZAREJESTROWANI | A | 58 | 10 | 0 | 6 | 4 | 4 | 3 | 18 | 2 | 105 |
| | | B | 58 | 10 | 0 | 6 | 4 | 4 | 3 | 18 | 2 | 105 |
| | PO RAZ PIERWSZY | A | 9 | 0 | 0 | 1 | 0 | 1 | 0 | 2 | 0 | 13 |
| | | B | 9 | 0 | 0 | 1 | 0 | 1 | 0 | 2 | 0 | 13 |
| | PO RAZ KOLEJNY | A | 49 | 10 | 0 | 5 | 4 | 3 | 3 | 16 | 2 | 92 |
| | | B | 49 | 10 | 0 | 5 | 4 | 3 | 3 | 16 | 2 | 92 |
| ODPŁYW BEZROBOTNYCH W SZCZEGÓLNEJ SYTUACJI NA RYNKU PRACY | | | | | | | | | | | | |
| WYŁĄCZENI Z EWIDENCJI OGÓŁEM | A | 38 | 1 | 6 | 3 | 1 | 8 | 4 | 14 | 6 | 81 | |
| | B | 38 | 1 | 6 | 3 | 1 | 8 | 4 | 14 | 6 | 81 | |
| Z TEGO Z PRZYCZYŃ | | | | | | | | | | | | |
| Z TEGO | PODJĘCIA PRACY | A | 13 | 0 | 4 | 1 | 0 | 3 | 2 | 4 | 1 | 28 |
| | | B | 13 | 0 | 4 | 1 | 0 | 3 | 2 | 4 | 1 | 28 |
| Z TEGO | NIESUBSYDIOWANEJ | A | 13 | 0 | 4 | 1 | 0 | 3 | 2 | 4 | 1 | 28 |
| | | B | 13 | 0 | 4 | 1 | 0 | 3 | 2 | 4 | 1 | 28 |
| Z TEGO | W TYM | PODJĘCIE DZIAŁALNOŚCI GOSPODARCZEJ | A | 0 | 0 | 0 | 0 | 0 | 0 | 0 | 0 | 0 |
| | | B | 0 | 0 | 0 | 0 | 0 | 0 | 0 | 0 | 0 | 0 |
| Z TEGO | PRACY SEZONOWEJ | A | 0 | 0 | 0 | 0 | 0 | 0 | 0 | 0 | 0 | 0 |
| | | B | 0 | 0 | 0 | 0 | 0 | 0 | 0 | 0 | 0 | 0 |
| Z TEGO | SUBSYDIOWANEJ | A | 0 | 0 | 0 | 0 | 0 | 0 | 0 | 0 | 0 | 0 |
| | | B | 0 | 0 | 0 | 0 | 0 | 0 | 0 | 0 | 0 | 0 |
| Z TEGO | PRAC INTERWENCYJNYCH | A | 0 | 0 | 0 | 0 | 0 | 0 | 0 | 0 | 0 | 0 |
| | | B | 0 | 0 | 0 | 0 | 0 | 0 | 0 | 0 | 0 | 0 |
| Z TEGO | ROBÓT PUBLICZNYCH | A | 0 | 0 | 0 | 0 | 0 | 0 | 0 | 0 | 0 | 0 |
| | | B | 0 | 0 | 0 | 0 | 0 | 0 | 0 | 0 | 0 | 0 |
| Z TEGO | PODJĘCIE DZIAŁALNOŚCI GOSPODARCZEJ | A | 0 | 0 | 0 | 0 | 0 | 0 | 0 | 0 | 0 | 0 |
| | | B | 0 | 0 | 0 | 0 | 0 | 0 | 0 | 0 | 0 | 0 |
| Z TEGO | W TYM W RAMACH BONU NA ZASIEDLENIE | A | X | X | X | X | X | X | X | X | X | X |
| | | B | X | X | X | X | X | X | X | X | X | X |
| Z TEGO | PODJĘCIE PRACY W RAMACH REFUNDACJI KOSZTÓW ZATRUDNIENIA BEZROBOTNEGO | A | 0 | 0 | 0 | 0 | 0 | 0 | 0 | 0 | 0 | 0 |
| | | B | 0 | 0 | 0 | 0 | 0 | 0 | 0 | 0 | 0 | 0 |
| Z TEGO | INNE | A | 0 | 0 | 0 | 0 | 0 | 0 | 0 | 0 | 0 | 0 |
| | | B | 0 | 0 | 0 | 0 | 0 | 0 | 0 | 0 | 0 | 0 |
| Z TEGO | ROZPOCZĘCIA SZKOLENIA | A | 0 | 0 | 0 | 0 | 0 | 0 | 0 | 0 | 0 | 0 |
| | | B | 0 | 0 | 0 | 0 | 0 | 0 | 0 | 0 | 0 | 0 |
| Z TEGO | W TYM W RAMACH BONU SZKOLENIOWEGO | A | X | X | X | X | X | X | X | X | X | X |
| | | B | X | X | X | X | X | X | X | X | X | X |
| Z TEGO | ROZPOCZĘCIA STAŻU | A | 0 | 0 | 0 | 0 | 0 | 0 | 0 | 0 | 1 | 1 |
| | | B | 0 | 0 | 0 | 0 | 0 | 0 | 0 | 0 | 1 | 1 |
| Z TEGO | W TYM W RAMACH BONU STAŻOWEGO | A | x | x | x | x | x | x | x | x | x | x |
| | | B | x | x | x | x | x | x | x | x | x | x |
| Z TEGO | ROZPOCZĘCIA PRZYGOTOWANIA ZAWODOWEGO DOROSŁYCH | A | 0 | 0 | 0 | 0 | 0 | 0 | 0 | 0 | 0 | 0 |
| | | B | 0 | 0 | 0 | 0 | 0 | 0 | 0 | 0 | 0 | 0 |
| Z TEGO | ROZPOCZĘCIE PRAC SPOŁECZNIE UŻYTECZNYCH, W TYM W RAMACH PAI | A | 0 | 0 | 0 | 0 | 0 | 0 | 0 | 0 | 0 | 0 |
| | | B | 0 | 0 | 0 | 0 | 0 | 0 | 0 | 0 | 0 | 0 |
| Z TEGO | ODMOWA BEZ UZASADNIONEJ PRZYCZYNY PRZYJĘCIA PROPOZYCJI ODPOWIEDNIEJ PRACY LUB INNEJ FORMY POMOCY, W TYM W RAMACH PAI | A | 0 | 0 | 0 | 0 | 0 | 0 | 0 | 0 | 0 | 0 |
| | | B | 0 | 0 | 0 | 0 | 0 | 0 | 0 | 0 | 0 | 0 |
| Z TEGO | NIEPOTWIERDZENIA GOTOWOŚCI DO PRACY | A | 2 | 0 | 0 | 0 | 0 | 2 | 0 | 0 | 0 | 4 |
| | | B | 2 | 0 | 0 | 0 | 0 | 2 | 0 | 0 | 0 | 4 |
| Z TEGO | DOBROWOLNEJ REZYGNACJI ZE STATUSU BEZROBOTNEGO | A | 5 | 1 | 0 | 0 | 1 | 0 | 0 | 1 | 0 | 8 |
| | | B | 5 | 1 | 0 | 0 | 1 | 0 | 0 | 1 | 0 | 8 |

ROZLICZENIE "NAPŁYWU - ODPŁYWU" BEZROBOTNYCH W SZCZEGÓLNEJ SYTUACJI NA RYNKU PRACY - DŁUGOTRWALE BEZROBOTNI - W MIESIĄCU STYCZNIU 2020R.

| WYSZCZEGÓLNIENIE | | JEDNOSTKA | | | | | | | | | RAZEM | |
|---|--|--|-----------|---------|-----------|-----------------------|----------|--------|---------|--------|-------|----|
| | | Piła | Białostów | Kaczory | Łobżenica | Miasteczko Krajeńskie | Szydłowo | Ujście | Wyrzysk | Wysoka | | |
| A) STYCZEŃ 2020R. B) NARASTAJĄCO OD POZĄTKU ROKU | | | | | | | | | | | | |
| NAPŁYW BEZROBOTNYCH W SZCZEGÓLNEJ SYTUACJI NA RYNKU PRACY | | | | | | | | | | | | |
| BEZROBOTNI ZAREJESTROWANI | | A | 42 | 4 | 2 | 3 | 6 | 6 | 5 | 10 | 3 | 81 |
| | | B | 42 | 4 | 2 | 3 | 6 | 6 | 5 | 10 | 3 | 81 |
| Z TEGO | PO RAZ PIERWSZY | A | X | X | X | X | X | X | X | X | X | X |
| | | B | X | X | X | X | X | X | X | X | X | X |
| | PO RAZ KOLEJNY | A | 42 | 4 | 2 | 3 | 6 | 6 | 5 | 10 | 3 | 81 |
| | | B | 42 | 4 | 2 | 3 | 6 | 6 | 5 | 10 | 3 | 81 |
| ODPŁYW BEZROBOTNYCH W SZCZEGÓLNEJ SYTUACJI NA RYNKU PRACY | | | | | | | | | | | | |
| WYŁĄCZENI Z EWIDENCJI OGÓŁEM | | A | 49 | 2 | 5 | 3 | 1 | 3 | 5 | 5 | 3 | 76 |
| | | B | 49 | 2 | 5 | 3 | 1 | 3 | 5 | 5 | 3 | 76 |
| Z TEGO Z PRZYCZYN | | | | | | | | | | | | |
| Z TEGO Z PRZYCZYN | PODJĘCIA PRACY | A | 15 | 1 | 5 | 0 | 0 | 1 | 2 | 2 | 0 | 26 |
| | | B | 15 | 1 | 5 | 0 | 0 | 1 | 2 | 2 | 0 | 26 |
| | NIESUBSYDIOWANEJ | A | 15 | 1 | 5 | 0 | 0 | 1 | 2 | 2 | 0 | 26 |
| | | B | 15 | 1 | 5 | 0 | 0 | 1 | 2 | 2 | 0 | 26 |
| | W TYM | PODJĘCIE DZIAŁALNOŚCI GOSPODARCZEJ | A | 0 | 0 | 0 | 0 | 0 | 0 | 0 | 0 | 0 |
| | | | B | 0 | 0 | 0 | 0 | 0 | 0 | 0 | 0 | 0 |
| | PRACY SEZONOWEJ | A | 0 | 0 | 0 | 0 | 0 | 0 | 0 | 0 | 0 | |
| | | B | 0 | 0 | 0 | 0 | 0 | 0 | 0 | 0 | 0 | |
| | SUBSYDIOWANEJ | A | 0 | 0 | 0 | 0 | 0 | 0 | 0 | 0 | 0 | |
| | | B | 0 | 0 | 0 | 0 | 0 | 0 | 0 | 0 | 0 | |
| | Z TEGO | PRAC INTERWENCYJNYCH | A | 0 | 0 | 0 | 0 | 0 | 0 | 0 | 0 | 0 |
| | | | B | 0 | 0 | 0 | 0 | 0 | 0 | 0 | 0 | 0 |
| | Z TEGO | ROBÓT PUBLICZNYCH | A | 0 | 0 | 0 | 0 | 0 | 0 | 0 | 0 | 0 |
| | | | B | 0 | 0 | 0 | 0 | 0 | 0 | 0 | 0 | 0 |
| | Z TEGO | PODJĘCIE DZIAŁALNOŚCI GOSPODARCZEJ | A | 0 | 0 | 0 | 0 | 0 | 0 | 0 | 0 | 0 |
| | | | B | 0 | 0 | 0 | 0 | 0 | 0 | 0 | 0 | 0 |
| | Z TEGO | W TYM W RAMACH BONU NA ZASIEDLENIE | A | 0 | 0 | 0 | 0 | 0 | 0 | 0 | 0 | 0 |
| | | | B | 0 | 0 | 0 | 0 | 0 | 0 | 0 | 0 | 0 |
| | Z TEGO | PODJĘCIE PRACY W RAMACH REFUNDACJI KOSZTÓW ZATRUDNIENIA BEZROBOTNEGO | A | 0 | 0 | 0 | 0 | 0 | 0 | 0 | 0 | 0 |
| | | | B | 0 | 0 | 0 | 0 | 0 | 0 | 0 | 0 | 0 |
| | Z TEGO | INNE | A | 0 | 0 | 0 | 0 | 0 | 0 | 0 | 0 | 0 |
| | | | B | 0 | 0 | 0 | 0 | 0 | 0 | 0 | 0 | 0 |
| | Z TEGO | ROZPOCZĘCIA SZKOLENIA | A | 0 | 0 | 0 | 0 | 0 | 0 | 0 | 0 | 0 |
| | | | B | 0 | 0 | 0 | 0 | 0 | 0 | 0 | 0 | 0 |
| | Z TEGO | W TYM W RAMACH BONU SZKOLENIOWEGO | A | 0 | 0 | 0 | 0 | 0 | 0 | 0 | 0 | 0 |
| | | | B | 0 | 0 | 0 | 0 | 0 | 0 | 0 | 0 | 0 |
| Z TEGO | ROZPOCZĘCIA STAŻU | A | 1 | 0 | 0 | 0 | 1 | 0 | 0 | 0 | 2 | 4 |
| | | B | 1 | 0 | 0 | 0 | 1 | 0 | 0 | 0 | 2 | 4 |
| Z TEGO | W TYM W RAMACH BONU STAŻOWEGO | A | 0 | 0 | 0 | 0 | 0 | 0 | 0 | 0 | 0 | |
| | | B | 0 | 0 | 0 | 0 | 0 | 0 | 0 | 0 | 0 | |
| Z TEGO | ROZPOCZĘCIA PRZYGOTOWANIA ZAWODOWEGO DOROSŁYCH | A | 0 | 0 | 0 | 0 | 0 | 0 | 0 | 0 | 0 | |
| | | B | 0 | 0 | 0 | 0 | 0 | 0 | 0 | 0 | 0 | |
| Z TEGO | ROZPOCZĘCIE PRAC SPOŁECZNIE UŻYTECZNYCH, W TYM W RAMACH PAI | A | 0 | 0 | 0 | 0 | 0 | 0 | 0 | 0 | 0 | |
| | | B | 0 | 0 | 0 | 0 | 0 | 0 | 0 | 0 | 0 | |
| Z TEGO | ODMOWA BEZ UZASADNIONEJ PRZYCZYNY PRZYJĘCIA PROPOZYCJI ODPOWIEDNIEJ PRACY LUB INNEJ FORMY POMOCY, W TYM W RAMACH PAI | A | 0 | 0 | 0 | 0 | 0 | 0 | 0 | 0 | 0 | |
| | | B | 0 | 0 | 0 | 0 | 0 | 0 | 0 | 0 | 0 | |
| Z TEGO | NIEPOTWIERDZENIA GOTOWOŚCI DO PRACY | A | 3 | 0 | 0 | 0 | 0 | 1 | 0 | 0 | 4 | |
| | | B | 3 | 0 | 0 | 0 | 0 | 1 | 0 | 0 | 4 | |
| Z TEGO | DOBROWOLNEJ REZYGNACJI ZE STATUSU BEZROBOTNEGO | A | 6 | 1 | 0 | 1 | 0 | 1 | 0 | 1 | 0 | 10 |
| | | B | 6 | 1 | 0 | 1 | 0 | 1 | 0 | 1 | 0 | 10 |

Tabela nr 7

WOLNE MIEJSCA PRACY I MIEJSCA AKTYWIZACJI ZAWODOWEJ

| Wyszczególnienie | | Zgłoszone w miesiącu sprawozdawczym | | | | W końcu miesiąca sprawozdawczego | | | |
|------------------|---|-------------------------------------|---------------------------|--------------------------|-----------|----------------------------------|--|-----------|----------|
| | | razem | z rubr. 1 dotyczące pracy | | | razem | w tym niewykorzystane dłużej niż 1 miesiąc | | |
| | | | subsydiowanej | z sektora publicznego | sezonowej | | | | |
| | | 1 | 2 | 3 | 4 | 5 | 6 | | |
| OGÓŁEM | | 01 | 190 | 38 | 32 | 105 | 108 | 16 | |
| z ogółem | zatrudnienie lub inna praca zarobkowa | 02 | 158 | 6 | 18 | 105 | 92 | 14 | |
| | miejsca aktywizacji zawodowej | 03 | 32 | 32 | 14 | X | 16 | 2 | |
| | z tego | staże | 04 | 32 | 32 | 14 | X | 16 | 2 |
| | | przygotowanie zawodowe dorosłych | 05 | 0 | 0 | 0 | X | 0 | 0 |
| | | prace społecznie użyteczne | 06 | 0 | 0 | 0 | X | 0 | 0 |
| | dla niepełnosprawnych | 07 | 2 | 0 | 0 | 0 | 0 | 0 | |
| | dla osób w okresie do 12 miesięcy od dnia ukończenia nauki | 08 | 1 | 0 | 1 | 0 | 0 | 0 | |

Tabela nr 8

ZGŁOSZENIA ZWOLNIEŃ I ZWOLNIENIA GRUPOWE, ZWOLNIENIA MONITOROWANE*

| WYSZCZEGÓLNIENIE <i>na koniec m-ca sprawozdawczego</i> | | W MIESIĄCU | | | | NA KONIEC MIESIĄCA | | | |
|---|---|-----------------------|-------|----------------------|-------|-----------------------|-------|----------------------|-------|
| | | Z SEKTORA PUBLICZNEGO | | Z SEKTORA PRYWATNEGO | | Z SEKTORA PUBLICZNEGO | | Z SEKTORA PRYWATNEGO | |
| | | ZAKŁADY | OSOBY | ZAKŁADY | OSOBY | ZAKŁADY | OSOBY | ZAKŁADY | OSOBY |
| | | 1 | 2 | 3 | 4 | 5 | 6 | 7 | 8 |
| zgłoszenia zwolnień grupowych | 1 | 0 | 0 | 0 | 0 | 0 | 0 | 0 | 0 |
| zwolnienia grupowe | 2 | 0 | 0 | 0 | 0 | X | x | X | X |
| zwolnienia monitorowane | 3 | 0 | 0 | 0 | 0 | X | X | X | X |

* ujmuje się wyłącznie zgłoszenia dot. zwolnień pracowników zameldowanych na terenie powiatu piłskiego

Tabela 9

Bezrobotni według czasu pozostawania bez pracy, wieku, poziomu wykształcenia i stażu pracy

Stan w końcu: STYCZEŃ 2020 r.

1. Bezrobotni ogółem

| Wyszczególnienie | | Liczba bezrobotnych razem | z tego według czasu pozostawania bez pracy | | | | | | Liczba bezrobotnych kobiet razem | z tego według czasu pozostawania bez pracy | | | | | | | |
|-----------------------------|-------------------------------|---------------------------|--|------------|------------|------------|------------|------------|----------------------------------|--|------------|------------|------------|------------|------------|-----|-----|
| | | | w miesiącach | | | | | | | w miesiącach | | | | | | | |
| | | | do 1 | 1-3 | 3-6 | 6-12 | 12-24 | pow. 24 | | do 1 | 1-3 | 3-6 | 6-12 | 12-24 | pow. 24 | | |
| 0 | | 1 | 2 | 3 | 4 | 5 | 6 | 7 | 8 | 9 | 10 | 11 | 1 | 13 | 14 | | |
| Czas pozostawania bez pracy | w miesiącach | do 1 | 01 | 531 | 531 | X | X | X | X | X | 279 | 279 | X | X | X | X | X |
| | | 1-3 | 02 | 597 | X | 597 | X | X | X | X | 300 | X | 300 | X | X | X | X |
| | | 3-6 | 03 | 465 | X | X | 465 | X | X | X | 278 | X | X | 278 | X | X | X |
| | | 6-12 | 04 | 357 | X | X | X | 357 | X | X | 234 | X | X | X | 234 | X | X |
| | | 12-24 | 05 | 286 | X | X | X | X | 286 | X | 189 | X | X | X | X | 189 | X |
| | | pow. 24 | 06 | 293 | X | X | X | X | X | 293 | 178 | X | X | X | X | X | 178 |
| Wiek | 18-24 | 07 | 329 | 105 | 92 | 52 | 33 | 32 | 15 | 217 | 63 | 46 | 39 | 31 | 25 | 13 | |
| | 25-34 | 08 | 666 | 153 | 134 | 138 | 81 | 93 | 67 | 481 | 80 | 85 | 98 | 72 | 84 | 62 | |
| | 35-44 | 09 | 632 | 128 | 149 | 122 | 91 | 64 | 78 | 374 | 64 | 73 | 71 | 69 | 46 | 51 | |
| | 45-54 | 10 | 462 | 96 | 134 | 77 | 61 | 42 | 52 | 244 | 55 | 63 | 48 | 30 | 19 | 29 | |
| | 55-59 | 11 | 263 | 34 | 60 | 42 | 64 | 33 | 30 | 142 | 17 | 33 | 22 | 32 | 15 | 23 | |
| | 60 lat i więcej | 12 | 177 | 15 | 28 | 34 | 27 | 22 | 51 | X | X | X | X | X | X | X | |
| Wykształcenie | wyższe | 13 | 273 | 68 | 57 | 74 | 35 | 25 | 14 | 190 | 50 | 38 | 46 | 27 | 18 | 11 | |
| | policealne i średnie zawodowe | 14 | 612 | 140 | 147 | 117 | 76 | 59 | 73 | 387 | 74 | 83 | 86 | 55 | 43 | 46 | |
| | średnie ogólnokształcące | 15 | 216 | 47 | 56 | 42 | 37 | 16 | 18 | 164 | 37 | 37 | 25 | 32 | 16 | 17 | |
| | zasadnicze zawodowe | 16 | 720 | 134 | 171 | 110 | 107 | 98 | 100 | 353 | 57 | 60 | 66 | 59 | 56 | 55 | |
| | gimnazjalne i poniżej | 17 | 708 | 142 | 166 | 122 | 102 | 88 | 88 | 364 | 61 | 82 | 55 | 61 | 56 | 49 | |
| Staż pracy ogółem | do 1 roku | 18 | 394 | 95 | 88 | 65 | 40 | 60 | 46 | 266 | 51 | 51 | 45 | 39 | 45 | 35 | |
| | 1-5 | 19 | 630 | 139 | 145 | 113 | 92 | 75 | 66 | 416 | 84 | 75 | 75 | 67 | 62 | 53 | |
| | 5-10 | 20 | 386 | 77 | 100 | 82 | 54 | 37 | 36 | 232 | 35 | 46 | 54 | 43 | 25 | 29 | |
| | 10-20 | 21 | 436 | 80 | 113 | 95 | 57 | 39 | 52 | 218 | 42 | 55 | 49 | 30 | 19 | 23 | |
| | 20-30 | 22 | 254 | 48 | 48 | 40 | 54 | 29 | 35 | 100 | 24 | 20 | 19 | 22 | 8 | 7 | |
| | 30 i więcej | 23 | 117 | 15 | 28 | 21 | 27 | 12 | 14 | 31 | 4 | 11 | 6 | 8 | 1 | 1 | |
| | bez stażu | 24 | 312 | 77 | 75 | 49 | 33 | 34 | 44 | 195 | 39 | 42 | 30 | 25 | 29 | 30 | |
| Ogółem | 25 | 2529 | 531 | 597 | 465 | 357 | 286 | 293 | 1458 | 279 | 300 | 278 | 234 | 189 | 178 | | |