

DRUK NR.....

**POWIATOWY URZĄD PRACY
W PIŁA**

**INFORMACJA O BEZROBOCIU
NA POWIATOWYM RYNKU PRACY
W 2001 ROKU**

PIŁA

STYCZEŃ

2002 ROK

SPIS TREŚCI

I. INFORMACJA O STANIE I STRUKTURZE BEZROBOCIA W POWIECIE	1
1. Poziom, stopa bezrobocia i wskaźnik bezrobocia rejestrowanego .	1
2. Płynność bezrobocia – napływ i odpływ	3
3. Wybrane kategorie osób bezrobotnych	4
3.1. Bezrobocie według płci	4
3.2. Bezrobotni uprawnieni do otrzymywania zasiłku	4
3.3. Bezrobotni absolwenci szkół ponadpodstawowych	5
3.4. Bezrobotna młodzież	6
3.5. Bezrobotni mieszkańcy wsi	6
3.6. Bezrobotni zwolnieni z przyczyn dotyczących zakładu pracy	7
4. Struktura osób bezrobotnych według wieku, wykształcenia, czasu pozostawania bez pracy oraz stażu pracy	8
4.1. Osoby bezrobotne według wieku	8
4.2. Osoby bezrobotne według wykształcenia	9
4.3. Osoby bezrobotne według czasu pozostawania bez pracy	9
4.4. Osoby bezrobotne według stażu pracy	9
II. AKTYWNE DZIAŁANIA ŁAGODZĄCE SKUTKI BEZROBOCIA W 2001R.	10
1. Pośrednictwo pracy	10
2. Aktywizacja zawodowa absolwentów	13
3. Szkolenia	14
4. Poradnictwo zawodowe.....	15
5. Tworzenie nowych miejsc pracy w ramach udzielonych pożyczek.....	16
6. Wydatki z Funduszu Pracy.....	17
7. Działalność kontroli legalności zatrudnienia	21
8. Zezwolenia i zgody na zatrudnienie cudzoziemców	22
III. INNE DZIAŁANIA URZĘDU NA POWIATOWYM RYNKU PRACY	23
Tendencje na rynku pracy w powiecie pilskim w 2001 roku oraz kierunki działań na 2002 rok.	24
TABLICE 1 – 16	
WYKRESY 1 – 8	

I. INFORMACJA O STANIE I STRUKTURZE BEZROBOCIA W POWIECIE

1. Poziom, stopa bezrobocia i wskaźnik bezrobocia rejestrowanego.

Na koniec grudnia 2001 roku w PUP w Pile zarejestrowanych było 11.170 osób bezrobotnych, czyli więcej o 2.642 osoby, tj. o 31,0% aniżeli na koniec 2000 roku.

Liczba bezrobotnych na koniec kwartałów 2001r. ukształtowała się następująco:

Okres	Liczba bezrobotnych na koniec kwartału br.	Przyrost/spadek w porów. do poprzedniego kwartału	
		osoby	dynamika %
I kwartał	9.546	+ 1018	111,9
II kwartał	9.488	- 58	99,4
III kwartał	9.938	+450	104,7
IV kwartał	11.170	+1.232	112,4

Według stanu na koniec 2001 roku w porównaniu z końcem 2000 roku wzrost bezrobotnych nastąpił we wszystkich jednostkach administracyjnych, przy czym największy, bo – o 1.454 osoby w mieście Pile oraz – o 318 osób w m. i gm. Wyrzysk i o 157 w gminie Szydłowo.

Najmniejszy zaś w gminie Miasteczko Krajeńskie – o 66 osób i w gminie Białośliwie – o 102 osoby.

Spośród zarejestrowanych na koniec grudnia 2001 roku osób bezrobotnych większość zawodowo pracowała przed rejestracją w Urzędzie – 9.276 osób, tj. 83,0% (na koniec grudnia 2000 roku – 6.951 osób, tj. 81,5%).

Poziom bezrobocia, jego dynamikę przedstawia tablica 1 oraz wykres 1, natomiast stan bezrobocia w jednostkach administracyjnych – tablica 2.

Stopa bezrobocia (szacunkowa) na koniec grudnia br. w powiecie pilskim ukształtowała się na poziomie 18,0% i była wyższa o 3,9% punkta procentowego w porównaniu z końcem 2000 roku oraz o 4,8 punkta procentowego w stosunku do końca 1999 roku. W województwie stopa bezrobocia wynosiła 15,2%, natomiast w kraju 17,4%.

Stopę bezrobocia w powiecie pilskim w okresie grudzień 2000 – grudzień 2001 przedstawia wykres 2, natomiast stopę bezrobocia w poszczególnych województwach na koniec grudnia 2001 roku – tablica 3.

Wskaźnik bezrobocia rejestrowanego (procentowy stosunek liczby bezrobotnych do ludności w wieku produkcyjnym) dla powiatu i jednostek administracyjnych na koniec grudnia 2000 i 2001 roku przedstawiał się następująco:

Lp.	Wyszczególnienie	31.12.2000r.	31.12.2001r.
1.	m.. Piła	7,9	10,9
2.	m. i gm. Wyrzysk	12,4	16,3
3.	m. i gm. Wysoka	13,7	17,5
4.	m. i gm. Łobżenica	15,9	18,4
5.	m. i gm. Ujście	11,4	14,3
6.	gm. Kaczory	9,4	13,0
7.	gm. Szydłowo	16,3	20,9
8.	gm. Białośliwie	11,3	15,3
9.	gm. Miasteczko Krajeńskie	9,7	13,2
POWIAT		9,9	13,2

Przyczynami rozwiązania przez pracodawców stosunku pracy z osobami rejestrującymi się w Urzędzie były:

- | | | |
|----|--|---------|
| 1. | wygaśnięcie umów zawartych na czas określony | - 1.780 |
| 2. | wypowiedzenie przez pracodawcę | - 1.357 |
| 3. | porozumienie stron | - 685 |
| 4. | umowy zlecenie, umowy o dzieło | - 323 |
| 5. | zwolnienia grupowe | - 287 |
| 6. | wypowiedzenie przez pracownika | - 206 |
| 7. | bez wypowiedzenia ze strony pracodawcy z winy pracownika | - 163 |
| 8. | bez wypowiedzenia przez pracownika | - 48 |

Innymi przyczynami rejestracji były m.in.:

- | | | |
|---|--|-------|
| - | utrata renty inwalidzkiej lub rehabilitacyjnej | - 611 |
| - | zakończenie odbywania zasadniczej służby wojskowej | - 454 |
| - | zakończenie pobierania zasiłku chorobowego lub macierzyńskiego | - 411 |
| - | likwidacja działalności gospodarczej | - 352 |

2. Płynność bezrobocia – napływ i odpływ.

W ciągu 2001 roku **zarejestrowały** się 10.572 osoby bezrobotne, przy czym po raz kolejny 6.261 osób, a po raz pierwszy 4.311 osób. Średniomiesięcznie rejestrowało się 881 osób, tj. o 183 osoby więcej aniżeli w 2000r.

W porównaniu z 2000 rokiem zarejestrowało się o 2.198 osób więcej, przy czym po raz kolejny więcej o 1.604 osoby a po raz pierwszy więcej o 594 osoby.

- Wśród nowo zarejestrowanych w 2001 roku osób bezrobotnych:
- 5.028 osób to kobiety – 47,6%
(w 2000r. - 4.076 osób; 48,7%),
 - 8.137 osób poprzednio pracowały – 77,0%
(w 2000r. –5.936 osób; 70,9%
 - 976 osób zwolnionych zostało z przyczyn dot. zakładu pracy – 9,2%
(w 2000r. – 406 osób; 4,8%)
 - 4.522 osoby, to młodzież (18-24 lat) – 42,8%
(w 2000r. – 3.919 osób; 46,8%)
 - 1.591 osób to absolwenci szkół – 15,0%
(w 2000r. – 1.611 osób; 19,2%)
 - 111 osób to niepełnosprawni – 1,1%
(w 2000r – 56 osób; 0,7%),
 - 3.279 osób to mieszkańcy wsi – 31,0%
(w 2000r. – 2.276 osób; 27,2%),
 - 229 osób to powracający po pracach interwencyjnych i robotach publicznych – 2,2%
(w 2000r. – 248 osób; 3,0%).

Najwięcej nowych rejestracji w 2001 roku odnotowano w mieście Pile – 5.954 (w 2000r. – 4.504 osoby) oraz mieście i gminie Wyrzysk – 1.184 osoby (w 2000r. – 993 osoby).

W analizowanym okresie **wyrejestrowano** z ewidencji bezrobotnych 7.930 osób, tj. o 43 osoby więcej aniżeli w 2000 roku. Najwięcej osób zostało wyrejestrowanych z tytułu podjęcia pracy, bo 4.181 osób, tj. 52,7% ogółu wyrejestrowanych (w 2000r. – 4.458 osób, 56,5%).

Najwięcej w mieście Pile – 2.330 osób (w 2000r. – 2.477 osób) oraz w mieście Wyrzysk – 502 osoby (w 2000 roku – 460 osób).

W ramach pracy niesubsydiowanej wyłączono 3.738 osób, subsydiowanej – 443 osoby (w 2000r odpowiednio: 3.777 osób i 681 osób).

Z tytułu innych przyczyn wyłączono z ewidencji 3.749 osób, przy czym z powodu niepotwierdzenia gotowości do podjęcia pracy – 2.817 osób, nabycia praw emerytalnych lub rentowych - 112 osób (w 2000r. odpowiednio: 3.429 osób, 2.327 osób; 84 osoby).

W poszczególnych kwartałach 2001r. „napływ” i „odpływ” bezrobotnych, w porównaniu z 2000r. przedstawiał się następująco:

Okres	„NAPŁYW”			„ODPŁYW”		
	Osoby		Dynamika 2000=100 %	Osoby		Dynamika 2000=100 %
	2000	2001		2000	2001	
I kwartał	2.227	2.672	120,0	1.360	1.654	121,6
II kwartał	1.646	2.042	124,1	1.911	2.100	109,9
III kwartał	2.333	2.667	114,3	2.411	2.217	92,0
IV kwartał	2.168	3.191	147,2	2.205	1.959	88,8
I - IV kwartały	8.374	10.572	126,2	7.887	7.930	100,5

Szczegółowe dane dotyczące „napływu” i „odpływu” oraz podjęć pracy w 2000 i 2001 roku przedstawione są w tablicach 4 i 5.

Wybrane informacje statystyczne na 30.11.2001r. o poziomie bezrobocia oraz „napływie” i „odpływie” z ewidencji osób bezrobotnych oraz ofertach pracy w powiecie pilskim na tle województwa wielkopolskiego przedstawia tablica 6.

3. Wybrane kategorie osób bezrobotnych

3.1. Bezrobotni według płci.

Na koniec 2001 roku wśród zarejestrowanych osób dominowały kobiety – 6.311 osób, które stanowiły 56,5% (na koniec 2000r. odpowiednio 5.073 osoby; 59,5%).

Liczba bezrobotnych mężczyzn wyniosła 4.859 osób i zwiększyła się w stosunku do końca 2000 roku o 1.404 osoby.

Najwyższy odsetek kobiet odnotowany został w: gminie Szydłowo – 58,6%, w mieście Pile – 57,5% i m. i g. Ujście – 57,5%. Najniższy zaś w: gminie Białośliwie – 52,1% i m. i g. Łobzenica – 53,3%.

3.2. Bezrobotni uprawnieni do otrzymywania zasiłku.

W 2001 roku zwiększała się liczba osób bezrobotnych uprawnionych do pobierania zasiłku. Na koniec 2000 roku wynosiła 1.143 osoby, stanowiąc 13,4% ogółu zarejestrowanych bezrobotnych, na koniec czerwca 2001 roku odpowiednio: 1.791 osób i 18,9%, a na koniec grudnia 2001 roku – 3.520 osób; 31,5%.

Najwyższy odsetek osób uprawnionych do zasiłku występował w: gminie Kaczory – 37,1% i mieście Pile – 35,4%.

Natomiast najniższy w: gminie Łobzenica – 23,3%, gminie Szydłowo – 25,0%.

Informacje o bezrobotnych z prawem do zasiłku zawarte są w tablicy 7.

3.3. Bezrobotni absolwenci szkół ponadpodstawowych.

Na koniec grudnia 2001 roku zarejestrowanych było 650 absolwentów, tj. o 98 osób, czyli o 17,8% więcej aniżeli na koniec 2000 roku. Udział tej grupy w ogólnej liczbie zarejestrowanych osób bezrobotnych wyniósł 5,8% (na koniec 2000 roku – 6,5%).

Liczba oraz struktura absolwentów według poziomu wykształcenia na 31 grudnia 2000 roku oraz 2001 roku przedstawiała się następująco:

Wyszczególnienie	Liczba osób		Struktura (%)	
	31.12.2000r.	31.12.2001r.	31.12.2000r	31.12.2001r.
Absolwenci ogółem	552	650	100,0	100,0
w tym:				
- wyższe	49	73	8,9	11,2
- polic. i średnie zawodowe	222	274	40,2	42,2
- ogólnokształcące	37	59	6,7	9,1
- zasadnicze zawodowe	234	236	42,4	36,3
- pozostałe	10	8	1,8	1,2

Według stanu na koniec grudnia 2001 roku najliczniejsze grupy bezrobotnych absolwentów posiadały następujące zawody:

- referent ekonomiczny i administracyjno – biurowy	78
- sprzedawca w handlu detalicznym	45
- kucharz	30
- technik żywienia	25
- mechanik samochodów osobowych	24
- sprzedawca drobnodetaliczny	23
- mechanik maszyn i urządzeń rolniczych i gospodarki leśnej	14
- piekarz	14
- technik technologii żywności – przetwórstwo mięsne	13
- technik technologii odzieży	13
- technik budownictwa – budownictwo ogólne	12
- technik odzieży lekkiej	12

Absolwentów bez zawodu, tzn. po liceum ogólnokształcących było zarejestrowanych 95.

W ciągu 2001 roku zarejestrowało się 1.591 absolwentów, tj. o 20 osób mniej aniżeli w 2000 roku.

Spośród rejestrujących się absolwentów:

- 699 osób – ukończyło policealne i średnie szkoły zawodowe,
- 484 osoby – zasadnicze szkoły zawodowe,
- 206 osób – szkoły wyższe,
- 182 osoby – licea ogólnokształcące,
- 20 osób – pozostałe.

W analizowanym okresie wyłączono z ewidencji 1.493 absolwentów przy czym z powodu podjęcia pracy – 535 osób, tj. 35,8% ogółu wyłączonych z ewidencji (w 2000r. odpowiednio: 1.715 osób; 609 osób, tj. 35,5%).

Szczegółowe informacje dotyczące bezrobotnych absolwentów przedstawione są w tablicy 8 i 9 i wykresie 3.

3.4. Bezrobotna młodzież.

Bezrobotni w wieku 18 – 24 lat stanowili w końcu grudnia 2001r. 30,1% ogółu bezrobotnych (3.357 osób). W porównaniu z końcem 2000 roku liczba tych osób zwiększyła się o 764 osób, tj. o 29,5%.

W 2001 roku zarejestrowano 4.522 osoby w wieku 18 –24 lat, a z ewidencji wyłączono 3.758 osób.

Wyłączenia dotyczyły przede wszystkim: podjęcia pracy – 1.705 osób (w 2000r. – 2.100 osób), niepotwierdzenia gotowości do podjęcia pracy – 1.042 osób (w 2000r. – 1.115 osób), rozpoczęcia szkolenia lub stażu – 265 osób (w 2000r. - 426 osób).

3.5. Bezrobotni mieszkańcy wsi.

Liczba osób bezrobotnych zamieszkujących tereny wiejskie w powiecie wynosiła na koniec 2001 roku - 4.219 osób, czyli 37,8% ogółu zarejestrowanych, (w 2000r. – 3.371 osób; 39,5% ogółu bezrobotnych). Wśród tej grupy bezrobotnych kobiety stanowiły 55,0% (2.320 osób), a osoby pobierające zasiłek – 27,2% (1.147 osób).

Na koniec poszczególnych kwartałów 2000r i 2001r poziom tej grupy oraz jej udział w ogólnej liczbie bezrobotnych ogółem przedstawiał się następująco:

Okres	Stan bezrobotnych zamieszkałych na wsi na koniec		Udział w ogólnej liczbie bezrobotnych %	
	2000r.	2001r.	2000r.	2001r.
I kwartał	3.414	3.671	38,3	38,4
II kwartał	3.295	3.651	38,1	38,5
III kwartał	3.332	3.776	38,9	38,0
IV kwartał	3.371	4.219	39,5	37,8

Szczegółowe informacje o bezrobotnych na wsi przedstawia tablica 11.

3.6. Bezrobotni zwolnieni z przyczyn dotyczących zakładu pracy.

Wśród ogółu bezrobotnych zarejestrowanych na koniec 2001r. – 978 osób zwolnionych zostało z przyczyn dotyczących zakładu pracy (8,8% zarejestrowanych). Liczba bezrobotnych w tej grupie w stosunku do końca grudnia 2000 roku wzrosła o 720 osób, tj. o 279,1%

W ciągu 2001 roku zarejestrowało się 976 osób zwolnionych z przyczyn dotyczących zakładu pracy, tj. o 140,4%, więcej aniżeli w 2000 roku.

Najwięcej bezrobotnych zwolnionych z przyczyn dotyczących zakładu pracy pochodzi z zakładów pracy sklasyfikowanych według sekcji PKD:

- przetwórstwo przemysłowe	- 264 osób
- pozostała działalność usługowa, komunalna, społeczna, indywidualna	- 171 osób
- handel hurtowy i detaliczny, naprawy sprzętu mechanicznego, motocykli oraz art. przeznaczenia do użytku domowego	- 136 osoby
- ochrona zdrowia i opieka społeczna	- 74 osoby
- budownictwo	- 72 osoby
- transport, gospodarka magazynowa i łączność	- 66 osób
- obsługa nieruchomości, wynajem, nauka i usługi związane z prowadzeniem działalności gospodarczej	- 40 osób
- rolnictwo, łowiectwo, leśnictwo	- 38 osób
- administracja publiczna i obrona narodowa, obowiązkowe ubezpieczenie społeczne i zdrowotne	- 36 osób

W 2001 roku zwolnienia pracowników z przyczyn dotyczących zakładu pracy zgłosiło 18 zakładów pracy na ogólną liczbę 305 osób, z tego:

1. J.W. 1133 w Pile	- 90 osób
2. GS. „SCH” w Wysokiej	- 41 osób
3. Przedsiębiorstwo Budowlane PBR S.A. w Wyrzysku	40 osób
4. „Biegonice-Osiek” Sp. z o. o w Osieku	- 35 osób
5. Rejon Dróg Miejskich w Pile	- 22 osoby
6. Rejonowy Zakład Usługowy Służby Mundurowej przy CSCS	- 16 osób
7. „J.UTECHT” Sp. z o.o. w Pile	- 15 osób
8. J.W. 2915 w Dolaszewie	- 13 osób
9. BiG Bank Gdański w Pile	- 5 osób
INVEST – BANK S.A. Oddział Piła	- 5 osób
11. Z.U.H. „HYDRAULIK” w Pile	- 5 osób
12. „ALKPOL” Sp. z o.o. w Słupsku Hurtownia „GAMMA” w Pile	- 4 osoby
13. J.W. 2667 w Pile	- 3 osoby

14. „Dobra Ferma” Sp. z o.o. Nowy Dwór	-	3 osoby
15. Publiczne Przedszkole w Kaczorach	-	3 osoby
16. Izba Wyrzeźwień w Pile	-	2 osoby
17. „PEPEDE” S.A. Zakład Przemysłu Drzewnego w Krajinie	-	2 osoby
18. Przedsiębiorstwo Obsługi Inwestycyjnej P.P. w Pile.	-	1 osoba

Analizując rejestrujące się w 2001 roku osoby pod względem ostatniego zatrudnienia wynika, że najwięcej osób zostało zwolnionych z następujących zakładów pracy:

1. Philips Lighting Poland w Pile	-	600
2. PMB Sp. z o.o. w Pile	-	141
3. Zakład Rolniczo – Przemysłowy „FARMUTIL” HS w Śmiłowie	-	119
4. „Polfurnitur” spółka z o.o. w Białośliwiu	-	88
5. „Winkowski” Sp. z o.o. w Pile	-	85
6. Zakłady Przemysłu Ziemniaczanego „ZETPEZET”	-	69
7. Wojewódzki Szpital Zespolony w Pile	-	59
8. Handel i Usługi Waldemar Fryckowski w Pile	-	58
9. Urząd Miasta i Gminy w Wyrzysku	-	49
10. Przedsiębiorstwo Wielobranżowe „TECHBUD” w Pile	-	40
11. „Biegonice” – Osiek/Not. sp. z o.o.	-	40

4. Struktura osób bezrobotnych według wieku, wykształcenia, czasu pozostawania bez pracy oraz stażu pracy.

4.1. Osoby bezrobotne według wieku.

Według stanu na koniec 2001r. najliczniejszą grupę wśród bezrobotnych stanowiły osoby młode w wieku 18 –24 lat – 3.357 osób, tj. 30,1% , (na 31.12.2000r. – 2.593 osoby, tj. 30,4%), kolejną w wieku 25-34 lat – 2.832 osoby, tj. 25,4% (na koniec 2000r. – 2.116 osób, tj. 24,8%). Najmniej liczną była zaś grupa w wieku 60 lat i więcej – 23 osoby, tj. 0,2% (na koniec 2000r. – 12 osób, tj. 0,1%) oraz w wieku 55 – 59 lat – 135 osób, tj. 1,2% (na koniec 2000r. – 94 osoby, tj. 1,1%).

4.2. Osoby bezrobotne według wykształcenia.

Większość osób bezrobotnych charakteryzowała się niskim poziomem wykształcenia:

- zasadniczym zawodowym – 4.271 osób, tj. 38,2% ogółu zarejestrowanych osób (na koniec grudnia 2000r. – 3.209 osób, tj. 37,6%),
- podstawowym i niepełnym podstawowym – 3.582 osoby, tj. 32,1% (na koniec grudnia 2000r. – 2.980 osób, tj. 34,9%).

Najwięcej osób z wykształceniem zasadniczym zawodowym, podstawowym i niepełnym podstawowym pozostających bez pracy ponad 12 miesięcy – 3.487osób, tj. 77,2% ogólnej liczby osób pozostających bez pracy ponad 12 miesięcy.

Na koniec 2001 roku najmniej było zarejestrowanych osób z wykształceniem wyższym 271 osób, które stanowiły 2,4% ogółu zarejestrowanych. Jednak ich liczba ciągle wzrasta, w stosunku do końca 2000 roku wzrosła o 100 osób a ich udział w ogólnej liczbie bezrobotnych wzrósł o 0,4 punkta procentowego.

4.3. Osoby bezrobotne według czasu pozostawania bez pracy.

Najliczniejszą grupę bezrobotnych pod względem czasu pozostawania bez pracy stanowiły osoby bez pracy powyżej 24 miesięcy – 2.725 osób, tj. 24,4% ogółu bezrobotnych, a najmniej liczną przez okres do 1 miesiąca – 1.012 osób, tj. 9,1% ogółu.

Pozostających bez pracy ponad 12 miesięcy było zarejestrowanych 4.516 osób, tj. 40,4% ogółu zarejestrowanych (na koniec 2000 roku – 4.040 osób, tj. 47,4%).

Wśród osób bezrobotnych bez pracy ponad 12 miesięcy najwięcej było osób w przedziale wiekowym 35 – 44 lat – 1.253 osoby, które stanowiły 27,7% tej kategorii osób.

W grupie długotrwale bezrobotnych najwięcej było osób posiadających staż pracy w przedziale od 10 do 20 lat – 1.014 osób, tj. 22,5% tej kategorii osób, a najmniej ze stażem powyżej 30 lat – 29 osób, tj. 0,6% tej kategorii osób.

4.4. Osoby bezrobotne według stażu pracy.

Według kryterium – stażu pracy – najwięcej osób na dzień 31.12.2001 roku było zarejestrowanych ze stażem pracy do 1 roku – 2.520 osób, tj. 22,6% ogółu bezrobotnych (w 2000r. – 1.328 osób, tj. 15,6%).

Bardzo liczna była również grupa bezrobotnych bez stażu – 1.894 osoby, tj. 17,0% ogółu bezrobotnych (na koniec 2000 roku – 1.577 osób, tj. 18,5%). Najmniej zarejestrowanych było osób bezrobotnych ze stażem pracy ponad 30 lat – 77 osób, tj. 0,7% ogółu bezrobotnych (na koniec 2000 roku – 81 osób, tj. 0,9%).

Szczegółowe informacje o poziomie i strukturze bezrobotnych według wieku, wykształcenia, okresu pozostawania bez pracy oraz stażu pracy przedstawiają tablice 12,13,14,15 oraz wykresy: 4,5,6,7.

II. AKTYWNE DZIAŁANIA ŁAGODZĄCE SKUTKI BEZROBOCIA W 2001R.

1. Pośrednictwo pracy

Pośrednicy pracy od stycznia do grudnia 2001r. zwizytowali łącznie 921 zakładów pracy. Do współpracy pozyskano kolejne 180 zakładów, tj. wszystkie podmioty zwizytowane po raz pierwszy (w 2000r. – 199). W trakcie wizyt zdobyto 1.336 ofert pracy, co stanowi 66,6% ofert pracy, którymi dysponował Urząd w ciągu 12 miesięcy 2001r.

Liczba ofert pracy, dysponowanych przez Urząd w okresie 2001r., wynosiła 2.006, z czego pracy stałej dotyczyło 540.

Pośród ogólnej liczby ofert - 45 to miejsca pracy w jednostkach sektorach publicznego, 122 to miejsca pracy dla osób niepełnosprawnych, a 535 dla absolwentów.

W porównaniu z 2000 rokiem liczba ofert pracy była niższa o 253, tj. o 11,2%. W poszczególnych kwartałach ubr. sytuacja w porównaniu z analogicznym okresem roku poprzedniego przedstawiała się następująco:

Okres	Liczba ofert pracy w 2001r.	Spadek /wzrost w porównaniu do 2000r.	
		Oferty	Dynamika
Ogółem	2006	- 253	88,8
z tego: I kwartał	365	+10	102,8
II kwartał	549	- 123	81,7
III kwartał	646	-40	94,2
IV kwartał	446	-100	81,7

W poszczególnych miesiącach omawianego okresu liczba ofert będących w dyspozycji Urzędu była bardzo zróżnicowana i wynosiła np.: w styczniu – 100, w sierpniu - 264, grudniu - 63.

Ilość ofert pracy w poszczególnych miesiącach 2001 roku przedstawia wykres 8.

Oceniając efektywność działań pośredników pracy należy uwzględnić fakt, iż w 2000 roku zadania realizowano przez 6-osobowy zespół, natomiast w roku 2001 przez 4 pośredników. Każdy z pośredników pozyskał przeciętnie 334 oferty pracy, wizytując 230 zakładów. Odpowiednie wielkości dla 2000r. wynoszą: 376 i 281.

Analiza pochodzenia ofert, którymi w 2001 roku dysponował Urząd, pozwala na stwierdzenie, iż najwięcej ofert pochodziło z następujących sekcji PKD:

	<u>ilość ofert</u>	<u>% do ogółu</u>
Przetwórstwo przemysłowe	799	39,8
Handel hurt. i detal. naprawy pojazdów mechanicznych, motocykli oraz art. przeznaczonych do użytku domowego	416	20,7
Administracja	205	10,2
Budownictwo	171	8,5
Pozostała działalność	122	6,1

Analiza ofert pracy według zawodów i specjalności wykazała, iż dużo ofert było zgłoszonych dla bezrobotnych o kwalifikacjach odpowiadających wykształceniu średniemu. Liczba takich miejsc pracy wynosiła 1166 i stanowiła 58% ogółu ofert.

W tym samym okresie pozyskano 482 (24%) oferty pracy dla pracowników posiadających przygotowanie zawodowe na poziomie zasadniczej szkoły zawodowej i 58 dla specjalistów z wykształceniem wyższym (3% ogółu ofert) .

Zawody, na które istnieje największe zapotrzebowanie (15 ofert i więcej) to:

	<u>Liczba ofert</u>	<u>% do ogółu ofert</u>
1. Monter sprzętu oświetleniowego	218	10,9
2. Sprzedawca w handlu detalicznym	114	7,2
3. Referent administracyjno – biurowy	103	5,1
4. Robotnik gospodarczy	76	3,8
5. Sprzedawca drobnodetaliczny	73	3,6
6. Robotnik pomocniczy w przemyśle lekkim	67	3,2
7. Robotnik budowlany	61	3,0
8. Pracownik produkcji	41	2,0
9. Sprzątaczką	36	1,8
10. Ślusarz	35	1,8
11. Magazynier	34	1,8
12. Pakowacz	33	1,8
13. Robotnik drogowy	26	1,3
14. Murarz (ogólnobudowlany)	26	1,3
15. Kierowca samochodów ciężarowych	23	1,1
16. Agent ochrony mienia i osób	23	1,1
17. Stolarz meblowy	21	1,0
18. Robotnik placowy	18	0,9
19. Wypalacz wyrobów ceramicznych	15	0,7

W okresie od stycznia do końca grudnia 2001r. łącznie pracę podjęło 4.181 osób bezrobotnych, (w 2000r. – 4.458 osób) z tego:

- pracę niesubsydiowaną	- 3.738	- tj. 89,4%
w tym pracę sezonową	- 1.826	- tj. 43,7%
- pracę subsydiowaną	- 443	- tj. 10,6%
w tym:	-	-
1. prace interwencyjne	- 150	- tj. 3,6%
2. roboty publiczne*	- 166	- tj. 4,0 %

Działalność gospodarczą w wyniku otrzymania pożyczki podjęło 14 osób, tj. 0,3% ogółu zatrudnionych. Z analizy osób, które wyłączone zostały z ewidencji w związku z podjęciem pracy wynika, że 50,3% (2.101 osób) stanowiły kobiety, a 49,7% (2.080 osób) mężczyźni.

W porównaniu z 2000r. wielkości dotyczące pośrednictwa pracy przedstawiają się następująco:

	Wskaźnik dynamiki 2000 = 100 w %
Osoby, które:	
- podjęły pracę ogółem:	93,8
- pracę niesubsydiowaną	99,0
w tym pracę sezonową	80,7
- pracę subsydiowaną	65,1
w tym:	
1. prace interwencyjne	50,7
2. roboty publiczne	82,6
3. pożyczki	37,5

W porównaniu z 2000r. aktywizacja określonych kategorii bezrobotnych w ramach prac interwencyjnych przedstawiała się następująco:

	Wskaźnik dynamiki 2000 = 100 w %
Osoby, które podjęły zatrudnienie w ramach prac interwencyjnych w 2001r. ogółem:	50,7
w tym:	
- kobiety	38,8
- pozostający bez pracy powyżej 12 m-cy	60,4
w tym kobiety	57,7

* łącznie z programem współfinansowanym przez KUP: „Młodzież dla historii”.

W 2001 roku do wykonywania robót publicznych skierowano 166 osób, w tym pozostających bez pracy powyżej 12 miesięcy 64 osoby. W analogicznym okresie 2000r. odpowiednio: 201 i 62.

Z ogólnej liczby pozostających bez pracy, skierowanych do robót publicznych w 2001 roku pracę podjęło 41 kobiet, a w 2000 roku 85 kobiet.

Dane dotyczące zatrudnionych w ramach prac interwencyjnych i robót publicznych przedstawia tablica 16.

W 2001r. Powiatowy Urząd Pracy opracował i realizował dwa programy specjalne: „Samorządowa służba doręczeniowa w powiecie pilskim” i „Długotrwale bezrobotne kobiety w opiece socjalnej”

Program „Samorządowa służba doręczeniowa ” był realizowany 5 miesięcy, w okresie od 1 sierpnia do 31 grudnia 2001r.; jego uczestnikami byli ludzie młodzi, długotrwale bezrobotni.

Drugi program realizowany był w okresie od 1 października do 31 grudnia 2001r. Uczestniczyły w nim kobiety długotrwale bezrobotne, powyżej 34 roku życia.

W ramach obydwu programów zaktywizowanych zostało 18 osób.

Programy specjalne realizowane były z udziałem Starostwa Pilskiego i 8 gmin powiatu pilskiego.

2. Aktywizacja zawodowa absolwentów

W 2001 roku PUP zarejestrował ogółem 1.591 absolwentów (o 1,2% mniej niż w 2000r.), przy czym status bezrobotnego absolwenta otrzymało po raz pierwszy 1.145 osób (o 7,4% mniej niż w 2000r.).

Absolwenci zarejestrowani w 2001r. stanowili 15,0% liczby zarejestrowanych w tym okresie bezrobotnych.

Natomiast bezrobotni absolwenci zarejestrowani po raz pierwszy stanowili 10,3% liczby zarejestrowanych bezrobotnych. Udział ten wykazał po raz pierwszy wartość malejącą w stosunku do analogicznego okresu 2000r. o 4,5 punkta procentowego.

Według stanu na koniec grudnia 2001r. w PUP zarejestrowanych było 650 absolwentów, co stanowiło 5,8% zarejestrowanych bezrobotnych ogółem. Bezrobotni absolwenci byli objęci zintegrowanymi, wielokierunkowymi działaniami. Pozytywny efekt dało opracowanie i realizacja programu „Absolwent”, w związku z którym aktywnie poszukujący zatrudnienia absolwenci wyrażają coraz większe zainteresowanie usługami Urzędu.

W okresie od 1 stycznia do 31 grudnia 2001r. wyłączono z rejestrów bezrobotnych 1.493 absolwentów, przy czym z powodu podjęcia pracy – 535 osób.

Nabywaniu kwalifikacji zawodowych oraz dostosowywaniu wiedzy i umiejętności nabytych podczas nauki do potrzeb rynku służyło skierowanie 101 absolwentów do odbycia stażu, a 51 na szkolenia.

Szczególną wagę przywiązywano także do przygotowania absolwentów w zakresie samodzielnego, aktywnego i efektywnego poruszania się na rynku pracy, obejmując wszystkich zainteresowanych, tj. 396 osób - usługami poradnictwa.

Podejmowane przez Urząd działania programowe w okresie 2001 roku pozwoliły objąć różnymi formami aktywizacji 922 osoby, tj. 80,5% nowo rejestrujących się absolwentów. Na niższe od oczekiwanych efekty miał wpływ spadek udziału ofert

pracy dla absolwentów w ogólnej liczbie miejsc pracy pozyskanych przez Urząd z 17,0% w 2000 roku do 14,3 % w 2001 r. – o 96 miejsc pracy mniej.

Z dokonanego podsumowania działań podejmowanych w latach 1999 – 2001 (a więc w okresie funkcjonowania Urzędu Pracy na powiatowym rynku pracy) w celu aktywizacji absolwentów wynika, że w okresie tym z ogólnej liczby 4.496 zarejestrowanych absolwentów objęto różnymi formami aktywizacji 4.470 osób, tj. 99,4%. Tak więc prawie każdy absolwent otrzymał ze strony Urzędu odpowiednią pomoc w rozwiązywaniu problemów ze znalezieniem pracy.

Realizowane zadania na rzecz absolwentów są zgodne zatem z założeniami kolejnych edycji programu „Absolwent”, mimo coraz trudniejszej sytuacji na rynku pracy. Działania programowe aktywizacji zawodowej ilustruje tablica 10.

3. Szkolenia

W roku 2001 na przyuczenie do zawodu lub przekwalifikowanie skierowano ogółem 341 osób. Liczba ta była niższa niż w 2000r. o 105 osób, tj. o 23,6%. Równocześnie szkolenia w analizowanym okresie ukończyły 323 osoby (95%). Zawarto 12 umów trójstronnych, kierując na szkolenia osoby bezrobotne na ich indywidualny wniosek.

Najwięcej osób na szkolenia skierowano z m. Piły – 203 osoby, z miasta i gminy Wyrzysk – 59, najmniej z terenu gminy Miasteczko Krajeńskie – 6 osób i Szydłowo – 7 osób.

Osoby bezrobotne kierowane były na następujące kursy:

- kierowca wózka jezdniowego,
- prawo jazdy kat. C,
- podstawowe zagadnienia higieny,
- mała przedsiębiorczość,
- pilarz – drwal,
- nauka języka niemieckiego i angielskiego,
- komputer w biurze,
- przedstawiciel handlowy,
- obsługa i programowanie obrabiarek sterowanych numerycznie.

W 2001 roku 7-osobom udzielono pożyczki szkoleniowe. Dotyczyły one szkoleń w zakresie: pracownika ochrony mienia i osób, prawa jazdy kat. C i E oraz kursu nadającego uprawnienia pedagogiczne.

W ramach aktywizacji zawodowej osób niepełnosprawnych na szkolenie skierowano 13 osób; wszystkie osoby szkolenie ukończyły.

Popularne wśród tej grupy klientów kierunki szkoleń to: podstawa księgowości z księgowością podatkową, księgowość podatkowa i obsługa programu „Płatnik”, komputer w biurze, podstawowe zagadnienia higieny. Dwie osoby niepełnosprawne skierowano na wysoko specjalistyczne szkolenia dotyczące teorii i praktyki EEG bio-feedback oraz systemu HACCP – analiza zagrożeń i krytyczne punkty kontroli.

4. Poradnictwo zawodowe

W roku 2001 doradcy zawodowi udzielali zarówno porad, jak i informacji zawodowych różnym kategoriom bezrobotnych, jak również uczniom szkół ponadpodstawowych. Z usług doradców skorzystało ogółem 1.077 osób bezrobotnych. Poradnictwem zawodowym objętych zostało 335 osób, z tego z poradnictwa indywidualnego skorzystały 254 osoby i grupowego - 81 osób. Z informacji zawodowej skorzystało ogółem 742 zarejestrowanych bezrobotnych, z czego 492 osoby w ramach indywidualnego kontaktu z doradcą zawodowym, natomiast 250 skorzystało z grupowych spotkań informacyjno-doradczych.

Wśród osób bezrobotnych korzystających z usług doradców zawodowych było:

- 441 osób zamieszkałych na wsi,
- 588 osób w wieku od 18 do 24 lat,
- 396 absolwentów,
- 298 osób bezrobotnych zarejestrowanych powyżej 12 m-cy,
- 56 osób niepełnosprawnych.

Ponadto przeprowadzono:

- 14 spotkań z uczniami szkół ponadpodstawowych, w których uczestniczyło 719 osób – przyszłych absolwentów,
- 1 spotkanie z rodzicami uczniów gimnazjum – 65 osób.

Z indywidualnych porad skorzystało kilkudziesięciu podopiecznych Ośrodka Pomocy Społecznej w Pile oraz osoby bezrobotne wywodzące się z rodzin kryminogennych i patologicznych.

Programem „Indywidualny Plan Działania” objęto 193 osoby, spośród których 76 podjęło zatrudnienie w ramach prac niesubsydiowanych.

W ciągu roku 2001 realizowany był również program p.n. „Marketingowe podejście do rynku pracy”, adresowany do osób długotrwale bezrobotnych, w którym uczestniczyło 28 osób, 30% uczestników tego programu uzyskało zatrudnienie.

5. Tworzenie nowych miejsc pracy w ramach udzielonych pożyczek

W 2001r. Powiatowy Urząd Pracy udzielił ogółem 15 pożyczek z Funduszu Pracy. W porównaniu z rokiem poprzednim ilość udzielonych pożyczek była niższa o 18, tj. o 54,6% .

Na podjęcie własnej działalności gospodarczej pożyczkę otrzymało 14 osób bezrobotnych, to jest o 13 osób (o 48,2%) mniej niż w 2000 roku.

Rodzaje działalności, na które udzielono pożyczki, to:

- usługowa – 10 (serwis sprzętu elektronicznego, biuro rachunkowe, transport, agencja PKO, usługi fryzjerskie, kosmetyczne, mała gastronomia),
- handlowa – 4 (handel częściami samochodowymi, paszami, art. spożywczo przemysłowymi, kwiaciarnia).

Jednemu pracodawcy udzielono pożyczkę na utworzenie 1 dodatkowego miejsca pracy (sprzedawca), wobec 6 pożyczek na 13 miejsc pracy w 2000 roku.

Miejsca pracy w wyniku udzielonych pożyczek utworzyli bezrobotni zamieszkali w Pile – 8 osób, gm. Szydłowo – 2, mig Ujście – 2 oraz m. Wyrzysku – 1 osoba i gm. Białosłiwie - 1 osoba .

Spadek ilości tworzonych ze środków Funduszu Pracy nowych miejsc pracy jest wynikiem mniejszego zainteresowania tą formą pomocy zarówno przez osoby bezrobotne, jak i pracodawców. Świadczy o tym ilość złożonych w 2001 roku wniosków o udzielenie pożyczki – 50, tj. o 71 (o 41,3%) mniej niż w 2000 roku. Znaczna część wnioskujących – zwłaszcza osób bezrobotnych – nie spełniała przy tym podstawowego warunku otrzymania pożyczki, tj. planowania przedsięwzięcia gwarantującego uzyskanie samodzielności ekonomicznej.

Żadnemu wnioskodawcy nie odmówiono udzielenia pożyczki z powodu braku środków Funduszu Pracy.

6. Wydatki z Funduszu Pracy

Wydatki z Funduszu Pracy w 2001 r. wyniosły łącznie 27.724,3 tys. zł i były wyższe niż w roku ubiegłym o 5.472,1 tys. zł, tj. o 24,6%. Kwoty wydatków z Funduszu Pracy w układzie rodzajowym oraz ich dynamika i struktura przedstawiały się następująco:

Wyszczególnienie	Wydatki w 2001r. w tys. zł	Wydatki w 2000r. w tys. zł	Dynamika % 2000r.=100	Struktura %	
				2001r.	2000r.
Wydatki ogółem	27.724,3	22.252,2	124,6	100,0	100,0
z tego na:					
1. zasiłki dla bezrobotnych	12.977,0	10.913,0	118,9	46,8	49,0
z tego:					
- zasiłki podstawowe (100%)	4.747,1	3.988,9	119,0	x	x
- zasiłki obniżone (80%)	2.324,8	1.937,7	120,0	x	x
- zasiłki podwyższone (120%)	2.874,9	2.529,2	113,7	x	x
- składki na ubezpieczenie społeczne	3.030,2	2.457,2	123,3	x	x
2. Zasiłki przedemerytalne	8.133,1	5.745,5	141,6	29,3	25,8
3. Świadczenia przedemerytalne	2.368,0	1.171,0	202,2	8,6	5,3
4. Aktywne formy przeciwdziałaniu bezrobociu	1.810,1	2.494,4	72,6	6,5	11,2
5. Przygotowanie zawodowe młodocianych	2.150,3	1.638,3	131,3	7,8	7,4
6. Pozostałe wydatki	285,8	290,0	98,6	1,0	1,3

Na realizację aktywnych form przeciwdziałania bezrobociu w 2001r. Powiatowy Urząd Pracy w Pile otrzymał limit środków Funduszu Pracy w łącznej kwocie 2.127.376 zł, tj. o 30,8% mniej niż w 2000 r. ogółem (limit +kontrakt).

Udział tej grupy wydatków w ogólnej kwocie wydatków FP w 2001r. ukształtował się na poziomie 6,5%, podczas gdy w roku 2000 r. stanowił 11,2% (1999r. – 22,4%).

Ponadto, poza limitem środków FP przyznanym algorytmem, tj. ze środków uzyskanych ze spłaty pożyczek wydatkowano kwotę 184.950 zł, udzielając:

- 11 pożyczek osobom bezrobotnym na podjęcie działalności gospodarczej - 164,950 zł,
- 1 pożyczkę zakładowi pracy na utworzenie 1 dodatkowego miejsca pracy - 20.000 zł.

Łącznie z FP na aktywne formy w 2001 r. wydatkowano 1810,1 tys. złotych. Zobowiązania wobec pracodawców dotyczące 2001 r. i przechodzące na 2002r. wynoszą 92.807 zł, a wysokość wykorzystanego limitu środków FP na aktywne formy przeciwdziałania bezrobociu 80,8%.

Poziom, strukturę oraz dynamikę wydatków z podziałem na poszczególne formy przedstawia poniższe zestawienie:

	kwota wydatków w tys. zł	struktura %		wskaźnik dynamiki 2000=100
		2000r.	2001r.	
Ogółem:	1810,1	100,0	100,0	72,6
z tego:				
- prace interwencyjne	256,1	12,4	14,1	82,9
- roboty publiczne	331,0	23,4	18,3	56,8
- szkolenia	295,0	11,6	16,3	101,9
- pożyczki	238,0	21,7	13,1	44,2
- refundacje absolwenckie	197,0	9,8	10,9	80,2
- staże absolwenckie	418,4	20,9	23,1	80,1
- programy specjalne	64,2	-	3,6	-
- pozostałe aktywne formy	10,4	0,2	0,6	179,3

Na realizację zadań w zakresie aktywnych form przeciwdziałania bezrobociu w 2001 r. znaczący wpływ miał brak płynności finansowej FP – podobnie jak w roku 2000.

Występujący w ciągu roku brak środków uniemożliwiał systematyczną, bieżącą realizację zobowiązań FP wobec pracodawców co powodowało zmniejszenie ich zainteresowania zatrudnieniem osób bezrobotnych przy udziale środków Funduszu

Pracy. Również uwarunkowania ekonomiczne zakładów powodowały, że wielu pracodawców odstąpiło od zawartych umów z Urzędem, nie mogąc wywiązać się z ustaleń dotyczących zasad udziału FP w kosztach związanych z zatrudnianiem osób bezrobotnych.

Rezygnacje dotyczyły głównie programu prac interwencyjnych oraz refundacji absolwenckich.

W związku z występującymi ograniczeniami, zagrożeniem braku środków na realizację zadań w ramach przyznanego limitu FP na aktywne formy, działania zostały ukierunkowane na aktywizowanie jak największej liczby osób bezrobotnych i równoczesne minimalizowanie poziomu powstających z tego tytułu zobowiązań FP w 2002 roku.

W ramach limitu środków FP objęto programami rynkowymi ogółem 1.082 osoby w tym 872 osoby skierowano w 2001 roku. Zaktywizowano o 36 osób, tj. o 4,3% więcej aniżeli zakładał plan na 2001 rok. Również wyższy poziom uzyskano w porównaniu do wykonania zadań rocznego programu aktywizacji osób bezrobotnych określonych limitem na 2000 rok, wyniósł on odpowiednio: ogółem o 87 osób (o 8,8%) oraz o 305 osób nowo skierowanych (o 53,9%)

Zaznaczyć jednak należy, że w 2000r. realizowane były także zadania w ramach programów kontraktowych, które pozwoliły zaktywizować dodatkowo 763 osoby. Oznacza to, że faktycznie w 2001 roku zaktywizowano ogółem o 675 osób mniej (o 38,4%)

W celu zwiększenia możliwości aktywnego oddziaływania na grupy bezrobotnych o najniższych kwalifikacjach, Powiatowy Urząd Pracy wystąpił w czerwcu 2001r. do KUP o zwiększenie limitu środków FP na realizację dodatkowo opracowanego programu aktywizacji bezrobotnych w ramach robót publicznych. Z uwagi na nieuruchomienie przez Prezesa KUP rezerwy na ten cel, realizacja programu była niemożliwa.

Wielokrotnie w ciągu 2001 roku Rada Powiatu, Starosta Pilski oraz Zarząd Powiatu przekazywali parlamentarzystom, a także do KUP informacje wraz z oceną sytuacji spowodowaną brakiem płynności FP, wnioskując o zabezpieczenie finansowe realizowanych zadań.

Przekazanie przez KUP w ostatnich dniach grudnia 2001r. znacznej transzy środków pozwoliło na realizację zobowiązań wobec tych wszystkich pracodawców, którzy spełnili warunki refundacji.

Szczegółowe rozliczenie środków FP na realizację zadań limitowych w 2001r. zawarto w załączonej tabeli.

REALIZACJA WYDATKÓW Z LIMITU ŚRODKÓW FUNDUSZY PRACY NA AKTYWNE FORMY

PRZECIWDZIAŁANIA BEZROBOCIU W 2001 ROKU

Lp.	Programy rynkowe a) ogółem b) zobowiązania z 2001 r.	Plan		Wykonanie I–XII		Wykonanie planu %		Zobow. przechodz. na 2002 r.		
		osoby	środki	osoby	środki	osoby 5:3	wydatki 6:4	osoby	środki	
1.	2.	3.	4.	5.	6.	7.	8.	9.	10.	
1.	Prace interwencyjne	a)	196	478.139	201	256.088	102,6	53,6	-	13.295
		b)	51	103.767	51	102.380				
2.	Roboty publiczne	a)	150	383.042	177	330.987	118,0	86,4	-	1.344
		b)	12	27.825	12	27.825				
3.	Szkolenia	a)	349	307.700	341	294.992	97,7	95,9	-	10.743
		b)	-	9.127	-	7.568				
4.	Refundacje absolwenckie	a)	161	380.857	173	196.859	107,5	51,7	-	35.416
		b)	80	147.476	80	131.920				
5.	Staże absolwenckie	a)	163	441.418	164	418.372	100,6	94,8	6	28.605
		b)	63	151.273	63	158.637				
6.	Refundacje składki ZUS	a)	4	6.000	4	6.000	100,0	100,0	-	-
		b)	4	6.000	4	6.000				
7.	Programy specjalne	a)	19	71.794	18	64.195	94,7	89,4	-	3.404
		b)	-	-	-	-				
8.	Umorzenia pożyczek	a)	3	53.050	3	53.050	100,0	100,0	-	-
		b)	-	-	-	-				
Razem		a)	1045	2.122.000	1081	1.620.543	103,4	76,4	6	92.807
		b)	210	445.468	210	434.330				
9.	Program: „Młodzież dla historii”	a)	1	5.376	1	4.688	100,0	87,2	-	-
		b)	-	-	-	-				
Ogółem		a)	1046	2.127.376	1082	1.625.231	103,4	76,4	6	92.807
		b)	210	445.468	210	434.330				

7. Działalność kontroli legalności zatrudnienia

W roku 2001r. kontrolą objęto ogółem 72 podmioty gospodarcze (526 osoby).

Kontrole przeprowadzono na terenie całego powiatu w różnych sekcjach gospodarki narodowej m.in. budownictwie, gastronomii, hotelarstwie, leśnictwie, poligrafii, działalności rozrywkowej, handlu hurtowym i detalicznym.

W 11 przypadkach kontrole przeprowadzane zostały wspólnie: z Policją (8 kontroli), po jednej z Zakładem Ubezpieczeń Społecznych, Państwową Inspekcją Pracy oraz Powiatowym Urzędem Pracy w Bydgoszczy.

W wyniku przeprowadzonych kontroli stwierdzono naruszenie przepisów ustawy o zatrudnieniu i przeciwdziałaniu bezrobociu w zakresie :

- świadczenia pracy przez 7 osób bezrobotnych, w tym 3 osób z prawem do zasiłku, które nie dopełniły obowiązku zawiadomienia urzędu pracy w obowiązującym terminie o podjęciu pracy,
- nielegalnego zatrudnienia 23 osób, w tym 7 bezrobotnych bez prawa do zasiłku.

Osoby te nie zostały zgłoszone przez pracodawców do ZUS, tym samym nie podlegały ubezpieczeniu, z tego z 8 osobami pracodawcy nie zawarli umów o pracę,

W związku ze stwierdzonymi nieprawidłowościami podjęto następujące działania:

- wydano 16 decyzji pokontrolnych pozbawiających status osoby bezrobotnej tj. Powiatowy Urząd Pracy w Pile wydał 13 decyzji, Powiatowy Urząd Pracy w Gnieźnie - 2 decyzje, Powiatowy Urząd Pracy w Złotowie - 1 decyzję , przy czym w 3 przypadkach nastąpił zwrot nienależnie pobranego zasiłku w ogólnej kwocie 3.867,56 zł
- skierowano 12 wniosków do kolegów do spraw wykroczeń dot. :

a/ podjęcia pracy przez bezrobotnych bez zawiadomienia urzędu pracy – 7 wniosków,

b/ zatrudnienia bezrobotnego bez zawiadomienia przez pracodawcę urzędu pracy - 4 wnioski,

c/ nieopłacenia składek na Fundusz Pracy –1 wniosek,

- spowodowano, że pracodawcy zalegalizowali pracę 16 osobom.

Ponadto w wyniku działań kontrolnych skierowano 15 zawiadomień o naruszeniu przepisów do następujących instytucji: Powiatowego Urzędu Pracy w Bydgoszczy (1), Powiatowego Urzędu Pracy w Gnieźnie (1), Powiatowego Urzędu Pracy w Złotowie (1), Zakładu Ubezpieczeń Społecznych w Pile (8), Państwowej Inspekcji Pracy w Pile oraz Urzędu Skarbowego w Pile.

W 5 przypadkach odstąpiono od skierowania wniosku do kolegium ds. wykroczeń za nie opłacanie składek na Fundusz Pracy w przepisowym terminie.

W roku 2001r. w wyniku działań kontrolnych wyegzekwowano ogółem kwotę 30.645,68 zł, z tego z tytułu:

- nie opłaconych przez pracodawcę składek ZUS na kwotę ogółem – 24.527,68 zł; w tym na Fundusz Pracy – 1.158,84 zł,
- kary wymierzonej przez kolegia ds. wykroczeń - 2.250 zł,
- zwrotu zasiłku dla bezrobotnych - 3.868,00 zł.

8. Zezwolenia i zgody na zatrudnienie cudzoziemców

W okresie od 1 stycznia do 31 grudnia 2001 r. do Powiatowego Urzędu Pracy w Pile wpłynęło 60 wniosków o udzielenie zezwolenia na zatrudnienie lub wykonywanie innej pracy zarobkowej przez cudzoziemców na terytorium RP, z których 51 rozpatrzono pozytywnie wydając 51 zezwoleń na zatrudnienie 51 obcokrajowców. W analizowanym okresie wydano także 34 zgody na pracę dla cudzoziemców. Dwa wnioski nie zostały rozpatrzone; jeden ze względu na brak pełnej dokumentacji, drugi ze względu na zmianę przepisów od 01.01.2002r. przekazano do Wielkopolskiego Urzędu Wojewódzkiego Delegatura w Pile – Oddział Spraw Społecznych. Siedem wniosków rozparzono negatywnie (3 wnioski – kandydat nie spełniał wymogów pracodawcy, 2 wnioski – wydanie zezwolenia byłoby sprzeczne z zasadą komplementarności, 2 wnioski – posiadały błędy formalne).

Zatrudnieni cudzoziemcy byli obywatelami: Austrii – 1 osoba, Belgii – 1 osoba, Białorusi – 4 osoby, Bułgarii – 4 osoby, Chorwacji – 2 osoby, Danii – 5 osób, Holandii – 4 osoby, Litwy – 1 osoba, Niemiec – 2 osoby, Rosji – 1 osoba, Ukrainy – 8 osób i Wielkiej Brytanii – 1 osoba.

Większość obcokrajowców posiadała wykształcenie wyższe i została zatrudniona jako eksperci - doradcy ds. produkcji, spedycji, marketingu, nauczania języków obcych.

Najliczniejszą grupę stanowią cudzoziemcy zatrudnieni w firmach z kapitałem zagranicznym – 19 osób, w przedsiębiorstwach z kapitałem krajowym – 12 osób, w przedsiębiorstwach z kapitałem mieszanym – 2 osoby i w przedsiębiorstwie państwowym – 1 osoba.

Na terenie powiatu pilskiego na dzień 31.12.2001 r. zatrudnionych było ogółem 34 cudzoziemców.

III. INNE DZIAŁANIA URZĘDU NA POWIATOWYM RYNKU PRACY

Działania Urzędu Pracy określał – powodowany głównie brakiem zdolności gospodarki do zatrudnienia – wzrost bezrobocia oraz utrzymujące się problemy FP. Podejmowane przez Urząd przedsięwzięcia ukierunkowane były na uzyskanie w tych warunkach optymalnych rezultatów w aktywnym oddziaływaniu na rynek.

Dążono do wykorzystania różnorodnych, innych niż programy rynkowe finansowane ze środków FP form i sposobów przeciwdziałania bezrobociu. Dokładano wszelkich starań, by zapewnić racjonalne i efektywne gospodarowanie FP.

W omawianym okresie, tj. do końca grudnia br. były to takie działania, jak:

1. Uczestnictwo w koordynowanych i finansowanych przez Zarząd Województwa Wielkopolskiego przedsięwzięciach rynkowych dotyczących:
 - opracowania programu ograniczania bezrobocia i rozwoju przedsiębiorczości w powiecie pilskim do 2006 roku,
 - przeprowadzenia szkoleń dla osób bezrobotnych, finansowanych ze środków pomocowych UE pozyskanych na realizację programu rządowego,
 - udzielenia pomocy finansowej jednoosobowym podmiotom gospodarczym prowadzącym działalność gospodarczą do 1 roku.
2. Opracowanie dwu projektów w ramach edukacyjnego projektu Unii Europejskiej Leonardo da Vinci. Są to:
 - „Organizacja i zarządzanie w agrobiznesie” oraz
 - „Działalność turystyczna w środowisku wiejskim”.

Opracowany i zgłoszony do konkursu wniosek projektu „Organizacja i zarządzanie w agrobiznesie” otrzymał pozytywną ocenę merytoryczną i formalną Krajowej Agencji Programu Leonardo Da Vinci oraz został wstępnie zaakceptowany do realizacji w 2002 roku. Na wykonanie projektu przyznano ze środków unijnych kwotę 20.667 Euro.

Drugi projekt zgłoszony zostanie do konkursu Leonardo da Vinci do grudnia 2002 roku. Zakłada się, że w ramach obu projektów staż szkoleniowy w Niemczech odbędą 25 uczestników. Główny cel projektów to ograniczanie bezrobocia wśród ludzi młodych, zwłaszcza mieszkańców wsi.

3. Systemowe działania na rzecz zwiększenia szansy zatrudnienia osób bezrobotnych zaliczanych do grup ryzyka poprzez:
 - ubieganie się o środki FP z rezerwy Prezesa Krajowego Urzędu Pracy na realizację projektu aktywizacji zawodowej osób pozostających bez pracy dłużej niż 12 miesięcy w ramach programu robót publicznych,
 - przygotowanie i uruchomienie od sierpnia br. programu specjalnego: „Samorządowa służba doręczeńiowa w powiecie pilskim w 2001 roku”,
 - opracowanie i realizacja programu specjalnego „Bezrobotne kobiety w opiece socjalnej”,

- objęcie programami rynkowymi (związanymi z zatrudnieniem i doradztwem) wszystkich tegorocznych absolwentów, w ramach spójnego z założeniami krajowymi programu: „Absolwent 2001”,
 - trzykrotne wystąpienie do Krajowego Urzędu Pracy z wnioskami o zmiany w strukturze limitu wydatków na aktywne programy rynkowe, stosownie do możliwości i potrzeb powiatowego rynku pracy.
4. Analizy i oceny powiatowego rynku pracy, celem podniesienia efektywności wydatków FP na aktywne programy rynkowe oraz skuteczności świadczonych przez Urząd usług, a dotyczące:
- efektywności wykorzystania środków FP wydatkowanych na aktywne programy rynkowe w 2000 r. oraz I półroczu 2001 r.,
 - popytu i podaży zawodów deficytowych i nadwyżkowych na powiatowym rynku pracy,
 - analizy w układzie gmin – metodą portfelową uwzględniającą wskaźniki: stopa bezrobocia, płynność rynku pracy, udział długotrwale bezrobotnych w bezrobociu ogółem i podjęcia pracy.
5. Informowanie o sytuacji na rynku pracy, o występujących problemach i podejmowanych działaniach Urzędu, organów powiatu, miasta Piły oraz gmin.
6. Oddziaływanie na rynek w wyniku:
- uczestnictwa w organizowanych dla absolwentów szkół średnich targach edukacyjnych oraz targach pracy,
 - wprowadzenia i stosowania nowego systemu promocji świadczonych usług (systematyczne publikacje artykułów i komunikatów w Tygodniku Nowym),
 - rozpowszechniania w środkach masowego przekazu informacji o usługach świadczonych przez Urząd oraz sytuacji na pilskim rynku pracy,
 - dwukrotnego podejmowania delegacji służb zatrudnienia i osób bezrobotnych z Kaliningradu. Delegacje informowano o usługach świadczonych przez Urząd Pracy, zapoznano z zakładami pracy, w których rozwoju miały udział środki Funduszu Pracy (podmioty gospodarcze tworzone w wyniku udzielonych pożyczek z Funduszu Pracy na działalność gospodarczą bezrobotnym oraz na dodatkowe miejsca pracy zakładom pracy).

Tendencje na rynku pracy w powiecie pilskim w 2001 roku oraz kierunki działań na 2002 rok.

W 2001 roku w porównaniu z 2000 rokiem odnotowano następujące tendencje charakterystyczne dla powiatowego rynku pracy:

1. Zwiększenie liczby bezrobotnych o 2.642 osoby, tj. o 31,0% (według stanu na koniec roku),
2. Zwiększenie stopy bezrobocia o 3,9 punkta procentowego,
3. Napływ do bezrobocia – większy o 2.198 osób,
4. Odpływ z bezrobocia – większy o 43 osoby,
5. Zmniejszenie ilości ofert pracy dysponowanych przez Urząd – o 253 oferty,

6. Zmniejszenie zatrudnienia niesubsydiowanego – o 39 osób,
7. Zmniejszenie zatrudnienia subsydiowanego – o 238 osób,
8. Zmniejszenie liczby bezrobotnych objętych aktywnymi formami przeciwdziałania bezrobociu – o 676 osób,
9. Zwiększenie liczby osób otrzymujących zasiłek lub świadczenie przedemerytalne o 438 osób.

W sytuacji ograniczonych możliwości budżetu Państwa i utrzymujących się niekorzystnych tendencji na powiatowym rynku pracy, działania Urzędu ukierunkowane będą na dążenia do skrócenia okresu pozostawania w bezrobociu jak największej liczby osób poprzez:

- dążenie do maksymalizacji efektywności zatrudnieniowej realizowanych programów rynku pracy.
- uzyskiwanie – odpowiednich do potrzeb i możliwości rynku pilskiego - dodatkowych środków finansowych z różnych źródeł poprzez inicjowanie różnorodnych programów aktywizujących osoby bezrobotne.

Szczególne znaczenie mieć również będą realizowane przez Urząd usługi doradcze ukierunkowane na upowszechnienie metod efektywnego poszukiwania zatrudnienia przez osoby bezrobotne.

TABLICA 1. STAN I STRUKTURA BEZROBOCIA

Stan w końcu okresu

WYSZCZEGÓLNIENIE	2000 31.XII	2001 30.XII	Wzrost/ spadek w 2001	w % 2000=100
Ogółem	8 528	11 170	1 373	131,0
z tego				
- osoby poprzednio pracujące	6 951	9 276	1 280	133,4
w tym				
zwolnione z przyczyn	258	978	565	379,1
dotyczących zakładu pracy				
-osoby dotychczas nie pracujące	1 577	1 894	93	120,1
w tym absolwenci	552	650	98	117,8
z tego:				
szkół wyższych	49	73	24	149,0
policealnych i śred. zawod.	222	274	52	123,4
liceów ogólnokształcących	37	59	22	159,5
zasadniczych zawodowych	234	236	2	100,9
pozostałych	10	8	-2	80,0
Kobiety	5 073	6 311	1 238	124,4
z tego				
- osoby poprzednio pracujące	4 067	5 145	1 078	126,5
w tym				
zwolnione z przyczyn	180	559	379	310,6
dotyczących zakładu pracy				
-osoby dotychczas nie pracujące	1 006	1166	160	115,9
w tym absolwenci	306	400	94	130,7
z tego:				
szkół wyższych	32	59	27	184,4
policealnych i śred. zawod.	152	188	36	123,7
liceów ogólnokształcących	31	51	20	164,5
zasadniczych zawodowych	89	98	9	110,1
pozostałych	2	4	2	200,0
Mężczyźni	3455	4859	1 404	140,6
z tego				
- osoby poprzednio pracujące	2884	4131	1 247	143,2
w tym				
zwolnione z przyczyn	78	419	341	537,2
dotyczących zakładu pracy				
-osoby dotychczas nie pracujące	571	728	157	127,5
w tym absolwenci	246	250	4	101,6
z tego:				
szkół wyższych	17	14	-3	82,4
policealnych i śred. zawod.	70	86	16	122,9
liceów ogólnokształcących	6	8	2	133,3
zasadniczych zawodowych	145	138	-7	95,2
pozostałych	8	4	-4	50,0

**TABLICA 2. BEZROBOTNI ZAREJESTROWANI WEDŁUG
JEDNOSTEK (stan w końcu okresu)**

WYSZCZEGÓLNIENIE	31.XII.1999	31.XII.2000	31.XII.2001	Dynamika %	
	w liczbach bezwzględnych			<u>XII 2001</u> XII 1999	<u>XII 2001</u> XII 2000
POWIAT PILSKI	8041	8528	11170	138,9	131,0
m. Piła	3712	3910	5364	144,5	137,2
gm. Szydłowo	582	628	785	134,9	125,0
gm. Kaczory	432	407	544	125,9	133,7
gm. Białośliwie	288	303	405	140,6	133,7
gm. Miasteczko Krajeńskie	186	189	255	137,1	134,9
m.i gm. Ujście	527	554	685	130,0	123,6
miasto	238	258	341	143,3	132,2
wieś	289	296	344	119,0	116,2
m. i gm. Wyrzysk	964	1050	1368	141,9	130,3
miasto	389	444	586	150,6	132,0
wieś	575	606	782	136,0	129,0
m. i gm. Wysoka	511	557	703	137,6	126,2
miasto	203	228	305	150,2	133,8
wieś	308	329	398	129,2	121,0
m. i gm. Łobżenica	839	930	1061	126,5	114,1
miasto	307	317	355	115,6	112,0
wieś	532	613	706	132,7	115,2

**TABLICA NR 3. STOPA BEZROBOCIA W POSZCZEGÓLNYCH
WOJEWÓDZTWACH NA KONIEC GRUDNIA 2001R.**

Województwa	Stopa bezrobocia (do aktywnych zawodowo)
POLSKA	17,4
DOLNOŚLĄSKIE	21,1
KUJAWSKA-POMORSKIE	21,6
LUBELSKIE	15,7
LUBUSKIE	24,1
ŁÓDZKIE	18,1
MAŁOPOLSKIE	14,0
MAZOWIECKIE	12,9
OPOLSKIE	17,8
PODKARPACKIE	17,3
PODLASKIE	15,1
POMORSKIE	19,6
ŚLĄSKIE	15,5
ŚWIĘTOKRZYSKIE	18,3
WARMIŃSKO - MAZURKIE	28,7
WIELKOPOLSKIE	15,2
ZACHODNIOPOMORSKIE	24,0

**TABLICA 4. BEZROBOTNI ZAREJESTROWANI "NAPŁYW"
I WYREJESTROWANI "ODPŁYW" W 2000r. I 2001r.**

	Ogółem	Kwartaly				Struktura w %
		I	II	III	IV	
2000r.						
Nowo zarejestrowani bezrobotni "napływ"	8374	2227	1646	2333	2168	100,0
z tego powracający do rejestracji:						
- po raz pierwszy	3717	921	748	1231	817	44,4
- po raz kolejny	4657	1 306	898	1 102	1 351	55,6
w tym powracający do rejestracji:						
- po pracach interwencyjnych	125	55	31	17	22	1,5
- po robotach publicznych	123	63	27	15	18	1,5
Wyrejestrowani bezrobotni "odpływ"	7887	1 360	1 911	2 411	2 205	100,0
w tym z powodu:						
- podjęcia pracy	4458	773	1 163	1 385	1 137	56,5
z tego:						
- niesubsydiowanej	3777	720	1000	1198	859	47,9
- w tym pracy sezonowej	2264	379	546	796	543	28,7
- subsydiowanej	681	53	163	187	278	8,6
1) prac interwencyjnych	296	29	85	96	86	3,7
2) robót publicznych	201	14	52	21	114	2,5
3) z tytułu udzielonej pożyczki	40	-	7	17	16	0,5
4) inne	144	10	19	53	62	1,8
- rozpoczęcia szkolenia lub stażu	642	15	114	254	259	8,1
- nie potwierdzenia gotowości do pracy	2327	459	538	653	677	29,5
- dobrowolnej rezygnacji ze statusu bezrob.	141	27	40	41	33	1,8
- nabycia praw do emerytury lub renty	31	1	-	1	29	0,4
2001r.						
Nowo zarejestrowani bezrobotni "napływ"	10572	2 672	2 042	2 667	3 191	100,0
z tego powracający do rejestracji:						
- po raz pierwszy	4311	1034	944	1264	1069	40,8
- po raz kolejny	6261	1 638	1098	1403	2122	59,2
w tym powracający do rejestracji:						
- po pracach interwencyjnych	60	21	1	8	30	0,6
- po robotach publicznych	169	71	2	11	85	1,6
Wyrejestrowani bezrobotni "odpływ"	7930	1654	2100	2217	1959	100,0
w tym z powodu:						
- podjęcia pracy	4181	973	1110	1145	953	52,8
z tego:						
- niesubsydiowanej	3738	970	1021	939	808	47,1
- w tym pracy sezonowej	1826	618	687	240	281	23,0
- subsydiowanej	443	3	89	206	145	5,6
1) prac interwencyjnych	150	-	52	69	29	1,9
2) robót publicznych	166	-	30	50	86	2,1
3) z tytułu udzielonej pożyczki	15	-	3	7	5	0,2
4) inne	112	3	4	80	25	1,5
- rozpoczęcia szkolenia lub stażu	440	-	86	210	144	5,5
- nie potwierdzenia gotowości do pracy	2817	546	803	738	730	35,5
- dobrowolnej rezygnacji ze statusu bezrob.	118	45	17	27	29	1,5
- nabycia praw do emerytury lub renty	112	31	23	28	30	1,4

**TABLICA 5. NAPŁYW I ODPŁYW BEZROBOTNYCH ORAZ
PODJĘCIA PRACY W 2000R. I 2001R.**

Wyszczególnienie	Bezrobotni nowo zarejestrowani			Bezrobotni wyrejestrowani			w tym osoby, które podjęły pracę		
	2000	2001	%	2000	2001	%	2000	2001	%
	w liczbach		2000=100	w liczbach		2000=100	w liczbach		2000=100
POWIAT PILSKI	8 374	10 572	126,2	7 885	7 930	100,6	4 458	4 181	93,8
PIŁA	4 504	5 954	132,2	4 306	4 500	104,5	2 477	2 330	94,1
SZYDŁOWO	527	626	118,8	481	469	97,5	269	253	94,1
KACZORY	368	489	132,9	393	352	89,6	284	215	75,7
UJŚCIE	486	602	123,9	459	471	102,6	289	250	86,5
WYRZYSK	993	1 184	119,2	907	866	95,5	460	502	109,1
BIAŁOŚLIWIE	248	321	129,4	233	219	94,0	120	108	90,0
WYSOKA	452	509	112,6	406	363	89,4	226	197	87,2
ŁOBŻENICA	609	653	107,2	518	522	100,8	244	230	94,3
MIASTECZKO KRAJEŃSKIE	187	234	125,1	182	168	92,3	89	96	107,9

Tablica nr 6

Wybrane informacje o bezrobociu w okresie styczeń - listopad 2001r. w województwie wielkopolskim.

LP	Powiat	Liczba bezrobotnych na 30 listopada	miejsce w województwie	Stopa bezrobocia na 30 listopada	miejsce w województwie	Bezrobotni zarejestrowani w okresie I - XI	miejsce w województwie	Bezrobotni wyrejestrowani w okresie I - XI	miejsce w województwie	Bezrobotni wyłączeni z tytułu podjęcia pracy w okresie I - XI	miejsce w województwie	Liczba ofert pracy zgłoszona w okresie I - XI	miejsce w województwie
01.	Chodzieski	4 780	19	22,6	4	3 426	23	2 935	22	1 738	20	509	27
02.	Czarnkowsko - Trzcianecki	8 862	9	22,6	3	6 836	7	5 246	11	2 968	10	1 564	9
03.	Gnieźnieński	11 044	5	20,2	10	9 233	6	7 634	5	3 638	7	2 020	5
04.	Gostyński	5 760	17	16,9	17	4 810	13	4 270	12	2 557	13	1 074	13
05.	Grodziski	2 543	31	12,3	29	2 255	30	1 935	30	997	31	667	23
06.	Jarociński	6 598	14	21,5	7	4 870	12	4 174	13	2 541	14	838	16
07.	Kaliski	14 030	3	15,0	19	11 300	3	9 901	3	4 523	3	3 162	3
08.	Kępiński	3 255	28	12,1	30	2 773	29	2 360	28	1 280	28	775	21
09.	Kolski	10 179	7	22,0	6	6 450	10	5 330	10	2 575	12	1 044	15
10.	Koniński	20 274	2	20,3	9	14 124	2	12 382	2	6 716	2	3 394	2
11.	Kościański	4 441	21	14,1	20	4 558	16	3 317	19	1 992	17	832	18
12.	Krotoszyński	6 745	12	19,4	12	4 449	17	3 824	15	2 617	11	1 086	12
13.	Leszczyński	6 711	13	12,5	28	6 696	8	5 487	9	3 152	9	1 617	8
14.	Międzychodzki	2 666	30	17,2	16	2 181	31	1 851	31	1 047	30	488	29
15.	Nowotomyski	4 294	22	13,9	22	4 017	20	2 968	21	1 540	23	834	17
16.	Obornicki	4 255	23	18,6	14	3 748	22	2 678	26	1 279	29	345	31
17.	Ostrowski	13 507	4	19,1	13	10 086	4	8 461	4	4 274	4	1 942	7
18.	Ostrzeszowski	3 748	24	13,6	23	3 262	25	2 854	23	1 804	19	1 092	11
19.	Piłski	10 430	6	13,9	21	9 469	5	7 567	6	3 951	5	1 943	6
20.	Pleszewski	6 487	15	21,5	8	3 783	21	3 550	18	1 997	16	577	26
21.	Poznański	25 259	1	6,1	31	28 015	1	19 083	1	8 969	1	4 056	1
22.	Rawicki	3 521	26	12,6	27	3 196	26	2 793	25	1 439	25	789	19
23.	Słupecki	6 308	16	22,3	5	4 338	19	3 682	16	1 951	18	498	28
24.	Szamotulski	4 638	20	13,0	25	4 767	15	3 553	17	1 710	21	386	30
25.	Średzki	3 476	27	16,1	18	3 114	28	2 539	27	1 433	26	634	24
26.	Śremski	3 615	25	13,5	24	3 266	24	2 093	29	1 362	27	634	25
27.	Turecki	8 998	8	19,9	11	6 671	9	5 800	7	3 673	6	2 345	4
28.	Wągrowiecki	6 900	11	25,5	2	4 793	14	3 860	14	2 288	15	779	20
29.	Wolsztyński	3 154	29	13,0	26	3 146	27	2 812	24	1 586	22	1 056	14
30.	Wrzesiński	5 516	18	17,6	15	4 357	18	3 235	20	1 466	24	751	22
31.	Złotowski	7 427	10	26,6	1	5 944	11	5 664	8	3 305	8	1 503	10
	Województwo	229 421		14,7		189 933		153 838		82 368		39 234	

**TABLICA 7. ZAREJESTROWANI BEZROBOTNI POSIADAJĄCY
PRAWO DO ZASIŁKU WEDŁUG JEDNOSTEK**

Stan w końcu okresu

Wyszczególnienie	31.XII.2000		31.XII.2001		wzrost w liczbach bezwzględnych
	liczba bezrobotnych	% udział	liczba bezrobotnych	% udział	
POWIAT PILSKI	1 143	13,4	3 520	31,5	2 377
PIŁA	552	14,1	1 901	35,4	1 349
SZYDŁOWO	80	12,7	196	25,0	116
KACZORY	60	14,7	202	37,1	142
UJŚCIE	87	15,7	209	30,5	122
WYRZYSK	136	13,0	398	29,1	262
BIAŁOŚLIWIE	36	11,9	117	28,9	81
WYSOKA	79	14,2	179	25,5	100
ŁOBŻENICA	85	9,1	247	23,3	162
MIASTECZKO KRAJEŃSKIE	28	14,8	71	27,8	43

**TABLICA 8. ZAREJESTROWANI BEZROBOTNI ABSOLWENCI "NAPŁYW"
I WYREJESTROWANI "ODPŁYW" W 2001R.**

WYSZCZEGÓLNIENIE	Ogółem	Kwartaly				Struktura w %
		I	II	III	IV	
		w liczbach bezwzględnych				
Nowo zarejestrowani absolwenci "napływ"	1 591	297	349	548	397	100,0
z tego rejestrujący się:						
- po raz pierwszy	1145	122	281	503	239	72,0
- po raz kolejny (od 1990 r.)	446	175	68	45	158	28,0
w tym powracający do rejestracji:						
- po szkoleniu	50	-	-	4	46	3,1
- po stażu	132	87	5	6	34	8,3
Wyrejestrowani absolwenci "odpływ"	1493	243	687	281	282	100,0
w tym z powodu:						
-podjęcia pracy	535	147	99	138	151	35,8
w tym:						
- w ramach umów absolwenckich	83	3	4	55	21	5,6
- rozpoczęcia szkolenia	52	-	-	27	25	3,5
- rozpoczęcia stażu pracy	101	-	53	48	-	6,8

BILANS ABSOLWENTÓW

Wyszczególnienie A - w m-cu sprawozdawczym B- od I - XII /2001		Ogółem	Z tego ze szkół					Z rubryki 1 młodociani			
			wyższych	policealnych i średnich zawodowych	liceów ogólnokształcących	zasadniczych zawodowych	pozostałych				
		1	2	3	4	5	6	7			
Bezrobotni absolwenci według stanu w końcu m-cu poprzedzającego sprawozdanie		1.	596	72	238	51	225	10	15		
Bezrobotni absolwenci zarejestrowani w miesiącu sprawozdawczym		2.	A	125	10	73	15	27			
			B	1591	206	699	182	484	20	64	
z tego	po raz pierwszy	3.	A	36	4	9	5	18			
			B	1145	142	478	120	390	15	62	
	po raz kolejny	4.	A	89	6	64	10	9			
			B	446	64	221	62	94	5	2	
z wiersza 39	po szkoleniu	5.	A	24	1	17	4	2			
			B	50	6	27	8	9	1		
	po stażu	6.	A	17	2	14	1				
			B	132	16	76	33	6	1		
Osoby wyłączone z ewidencji bezrobotnych w m-cu sprawozdawczym		7.	A	71	9	37	7	16	2	9	
			B	1493	182	647	160	482	22	62	
w tym z powodu	podjęcia pracy	8.	A	53	7	30	6	9	1		
			B	535	85	238	46	160	6	9	
	w tym w ramach	prac interwencyjnych	9.	A							
				B	8		4	2	2		
		umów absolwenckich	10.	A	1			1			
				B	93	13	27	3	50		4
		robót publicznych	11.	A	1				1		
				B	3		1	1	1		
		w tym w instytucjach użyteczności publicznej	12.	A							
				B							
		z tytułu udzielonej pożyczki	13.	A							
				B	2		1		1		
	z tego	podjęcie działalności gospodarczej lub rolniczej	14.	A							
				B	2		1		1		
		w ramach utworzonego przez pracodawcę dodatkowego miejsca pracy	15.	A							
				B							
	szkolenia		16.	A	2	1	1				
			B	52	7	30	8	7			
stażu		17.	A								
			B	101	15	70	14	2			
Bezrobotni absolwenci według stanu w końcu m-cu sprawozdawczego		18.	650	73	274	59	236	8	6		
Absolwenci, którzy w miesiącu sprawozdawczym ukończyli	szkolenie	19.	A	23	1	17	3	2			
			B	38	4	24	7	3	1		
	staż pracy	20.	A	18	2	14	2				
			B	183	22	110	42	9			

Aktywizacja absolwentów w latach 1999 - 2001

L.p	Wyszczególnienie	Liczba absolwentów zaktywizowanych podczas realizacji Programu „Absolwent ‘99”	Liczba absolwentów zaktywizowanych podczas realizacji Programu „Absolwent ‘2000”	Liczba absolwentów zaktywizowanych podczas realizacji I Etapu Programu „Absolwent ‘2001”	Liczba absolwentów zaktywizowanych w okresie od 1 czerwca 1999 do 31 grudnia 2001 r.
I	Zatrudnienie w ramach programów subsydiowanych	222	132	98	452
	z tego :				
	1. Umowy absolwenckie	170	118	88	376
	2. Prace interwencyjne	36	9	7	52
	3. Pożyczki na podjęcie działalności gospodarczej	4	2	1	7
	4. Pożyczki na dodatkowe miejsca pracy	1	-	-	1
	5. Roboty publiczne	11	3	2	16
	6. Zwrot składki ZUS	-	-	-	-
	7. Prace społecznie użyteczne	-	-	-	-
II	Zatrudnienie niesubsydiowane	357	559	196	1 112
III	Szkolenia i staże razem	272	255	122	649
	z tego :				
	1. Szkolenia	123	76	51	250
	2. Staże	149	179	71	399
IV	Poradnictwo zawodowe Razem	1 131	734	392	2 257
	w tym :				
	1. Poradnictwo indywidualne	226	52	55	333
	2. Indywidualny Plan Działania	296	189	116	601
	Ogółem (I+II+III+IV) :	1 982	1 680	808	4 470

**TABLICA 11. BEZROBOTNI ZAMIESZKALI NA WSI
WEDŁUG JEDNOSTEK (stan w końcu okresu)**

WYSZCZEGÓLNIENIE	31.XII.1999	31.XII.2000	31.XII.2001	Dynamika %	
				<u>XII 2001</u> <u>XII 1999</u>	<u>XII 2001</u> <u>XII 2000</u>
POWIAT PILSKI	3 192	3 371	4 219	132,2	125,2
PIŁA	-	-	-	-	-
SZYDŁOWO	582	628	785	134,9	125,0
KACZORY	432	407	544	125,9	133,7
UJŚCIE	289	296	344	119,0	116,2
WYRZYSK	575	606	782	136,0	129,0
BIAŁOŚLIWIE	288	303	405	140,6	133,7
WYSOKA	308	329	398	129,2	121,0
ŁOBŻENICA	532	613	706	132,7	115,2
MIASTECZKO KRAJEŃSKIE	186	189	255	137,1	134,9

TABLICA 12. BEZROBOTNI ZAREJESTROWANI WG WIEKU

Stan w końcu okresu

WYSZCZEGÓLNIENIE	31.XII.2000		31.XII.2001	
	w liczbach bezwzględnych	struktura w %	w liczbach bezwzględnych	struktura w %
Ogółem	8528	100,0	11 170	100,0
z tego w grupach wieku:				
15-17	4	0,0	1	0,0
18-24	2 593	30,4	3 357	30,1
25-34	2 116	24,8	2 832	25,4
35-44	2 138	25,1	2 626	23,5
45-54	1 571	18,4	2 196	19,7
55-59	94	1,1	135	1,2
60 lat i więcej	12	0,1	23	0,2

TABLICA 13. BEZROBOTNI ZAREJESTROWANI WG POZIOMU WYKSZTAŁCENIA

Stan w końcu okresu

WYSZCZEGÓLNIENIE	31.XII.2000		31.XII.2001	
	w liczbach bezwzględnych	struktura w %	w liczbach bezwzględnych	struktura w %
Ogółem	8528	100,0	11 170	100,0
z tego z wykształceniem:				
- wyższym	171	2,0	271	2,4
- policealnym i średnim zawodowym	1 729	20,3	2 496	22,3
- średnim ogólnokształcącym	439	5,2	550	4,9
- zasadniczym zawodowym	3 209	37,6	4 271	38,2
- podstawowym i niepełnym podstawowym	2 980	34,9	3 582	32,1

TABLICA 14. BEZROBOTNI ZAREJESTROWANI WG STAŻU PRACY

Stan w końcu okresu

WYSZCZEGÓLNIENIE	31.XII.2000		31.XII.2001	
	w liczbach bezwzględnych	struktura w %	w liczbach bezwzględnych	struktura w %
Ogółem	8528	100,0	11 170	100,0
z tego:				
do 1 roku	1 328	15,6	2 520	22,6
1 - 5	1 763	20,7	2 043	18,3
5 - 10	1 157	13,6	1 401	12,5
10 - 20	1 650	19,3	2 026	18,1
20 - 30	972	11,4	1 209	10,8
30 i więcej	81	0,9	77	0,7
bez stażu	1 577	18,5	1 894	17,0

**TABLICA 15. ZAREJESTROWANI BEZROBOTNI WEDŁUG WIEKU, WYKSZTAŁCENIA
I STAŻU PRACY ORAZ CZASU POZOSTAWANIA BEZ PRACY**

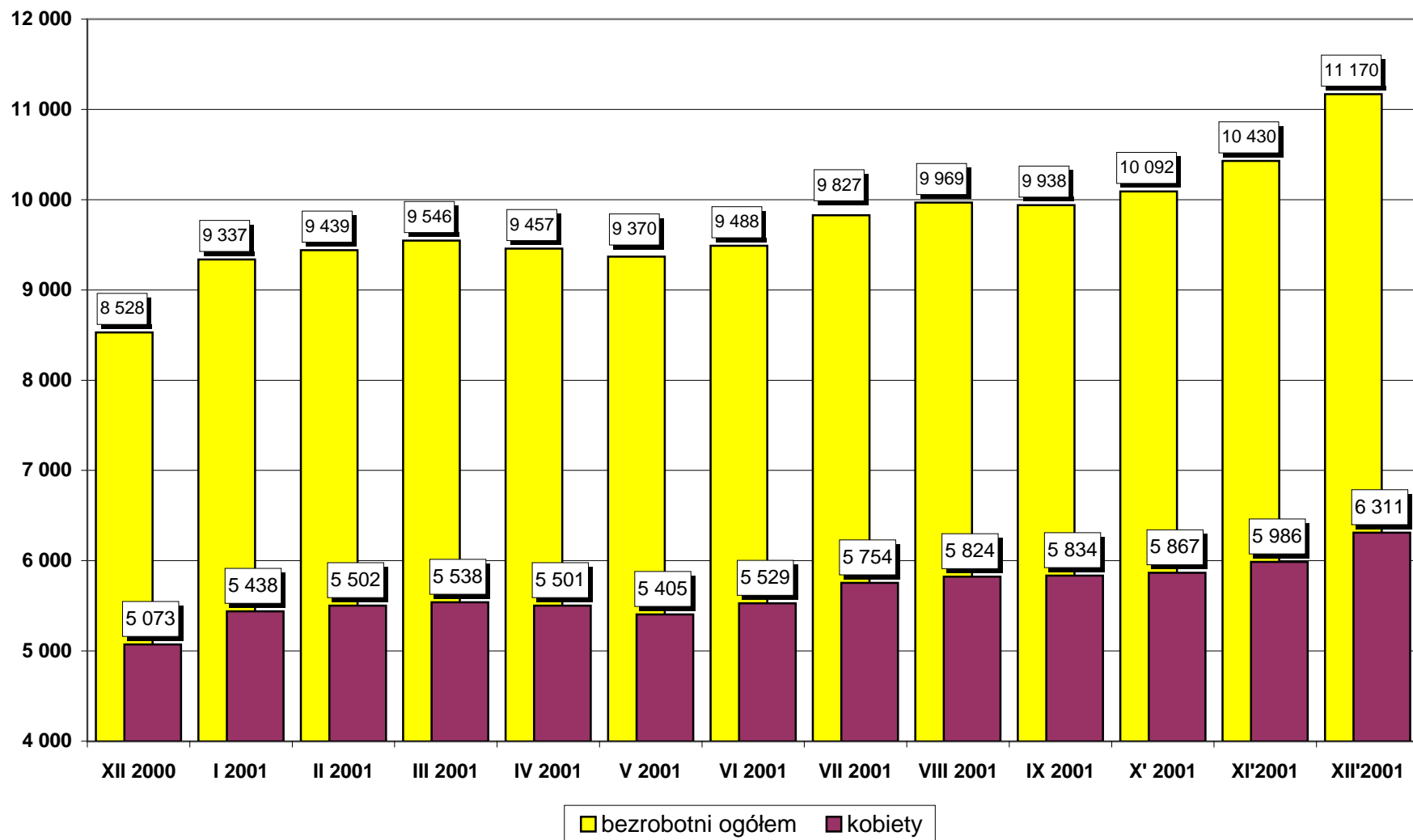
Stan w końcu okresu

WYSZCZEGÓLNIENIE	Ogółem	Czas pozostawania bez pracy w miesiącach					
		do 1	1-3	3-6	6-12	12-24	pow. 24
31.XII.2000r.							
Ogółem	8 528	460	1 341	1 266	1 421	2 207	1 833
Wiek w latach							
15-17	4	1	1	0	2	0	0
18-24	2 593	191	579	531	428	593	271
25-34	2 116	121	289	288	361	525	532
35-44	2 138	89	255	259	354	604	577
45-54	1 571	55	202	180	262	453	419
55-59	94	2	15	8	12	27	30
60 i więcej	12	1	0	0	2	5	4
Wykształcenie							
- wyższym	171	19	46	41	23	29	13
- policealne i średnie zawod.	1 729	120	302	318	272	430	287
- średnim ogólnokształcące	439	20	95	75	72	106	71
- zasadnicze zawodowe	3 209	179	494	516	575	826	619
- podstawowe i niepeł. podst.	2 980	122	404	316	479	816	843
Staż pracy							
do 1 roku	1 328	74	213	216	225	288	312
1 - 5	1 763	89	278	208	286	461	441
5 - 10	1 157	66	163	139	219	289	281
10 - 20	1 650	75	188	187	267	515	418
20 - 30	972	40	171	150	191	288	132
30 i więcej	81	3	21	13	16	19	9
bez stażu	1 577	113	307	353	217	347	240
31.XII.2001r.							
Ogółem	11 170	1 012	1 853	1 648	2 141	1 791	2 725
Wiek w latach							
15-17	1	0	0	0	1	0	0
18-24	3 357	362	769	666	626	522	412
25-34	2 832	270	477	399	547	398	741
35-44	2 626	223	354	317	479	446	807
45-54	2 196	149	243	243	462	391	708
55-59	135	8	10	21	23	27	46
60 i więcej	23	0	0	2	3	7	11
Wykształcenie							
- wyższym	271	35	91	53	44	24	24
- policealne i średnie zawod.	2 496	283	483	429	509	345	447
- średnim ogólnokształcące	550	55	112	79	115	89	100
- zasadnicze zawodowe	4 271	363	708	676	856	707	961
- podstawowe i niepeł. podst.	3 582	276	459	411	617	626	1193
Staż pracy							
do 1 roku	2 520	217	460	435	646	320	442
1 - 5	2 043	204	333	232	357	343	574
5 - 10	1 401	140	211	163	263	237	387
10 - 20	2 026	178	256	252	326	339	675
20 - 30	1 209	120	181	144	267	234	263
30 i więcej	77	13	12	13	10	19	10
bez stażu	1 894	140	400	409	272	299	374

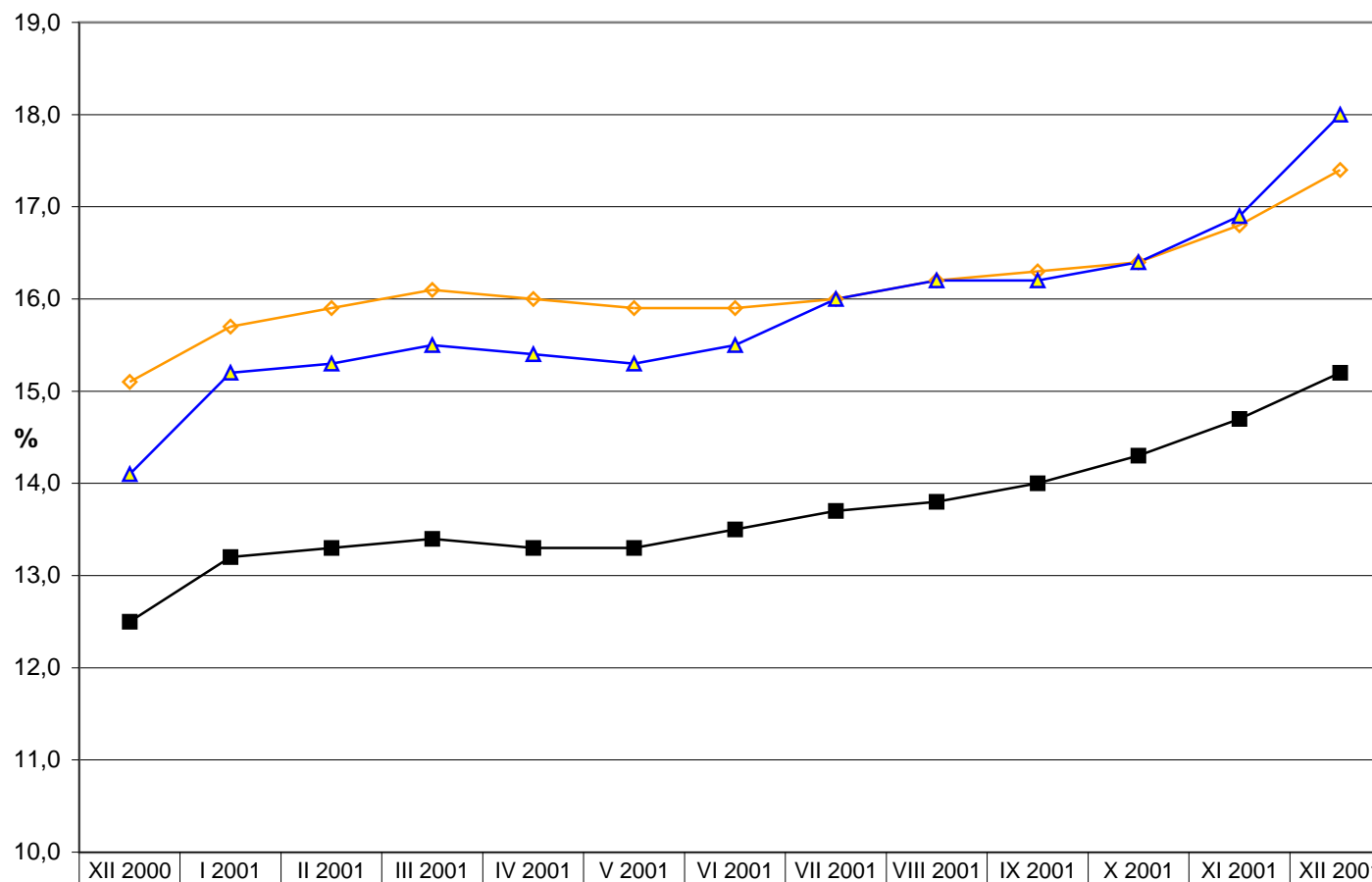
**TABLICA 16. AKTYWNE FORMY PRZECIWDZIAŁANIA BEZROBOCIU
W 2000 i 2001r.**

WYSZCZEGÓLNIENIE	2000 r.			2001 r.		
	osoby zatrudnione		osoby skierowane na szkolenie lub staż	osoby zatrudnione		osoby skierowane na szkolenie lub staż
	przy pracach interwencyjnych	przy robotach publicznych		przy pracach interwencyjnych	przy robotach publicznych	
POWIAT PILSKI	296	201	642	150	166	441
PIŁA	109	122	295	57	58	251
SZYDŁOWO	20	11	25	13	14	10
KACZORY	16	5	21	19	10	15
UJŚCIE	16	25	29	11	14	23
WYRZYSK	62	6	139	16	31	77
BIAŁOŚLIWIE	13	0	12	5	6	10
WYSOKA	13	13	37	9	16	15
ŁOBŻENICA	34	7	54	15	5	28
MIASTECZKO KRAJEŃSKIE	13	12	30	5	12	11

**WYKRES 1. LICZBA BEZROBOTNYCH W POWIECIE PILSKIM
(stan na koniec miesiąca)**

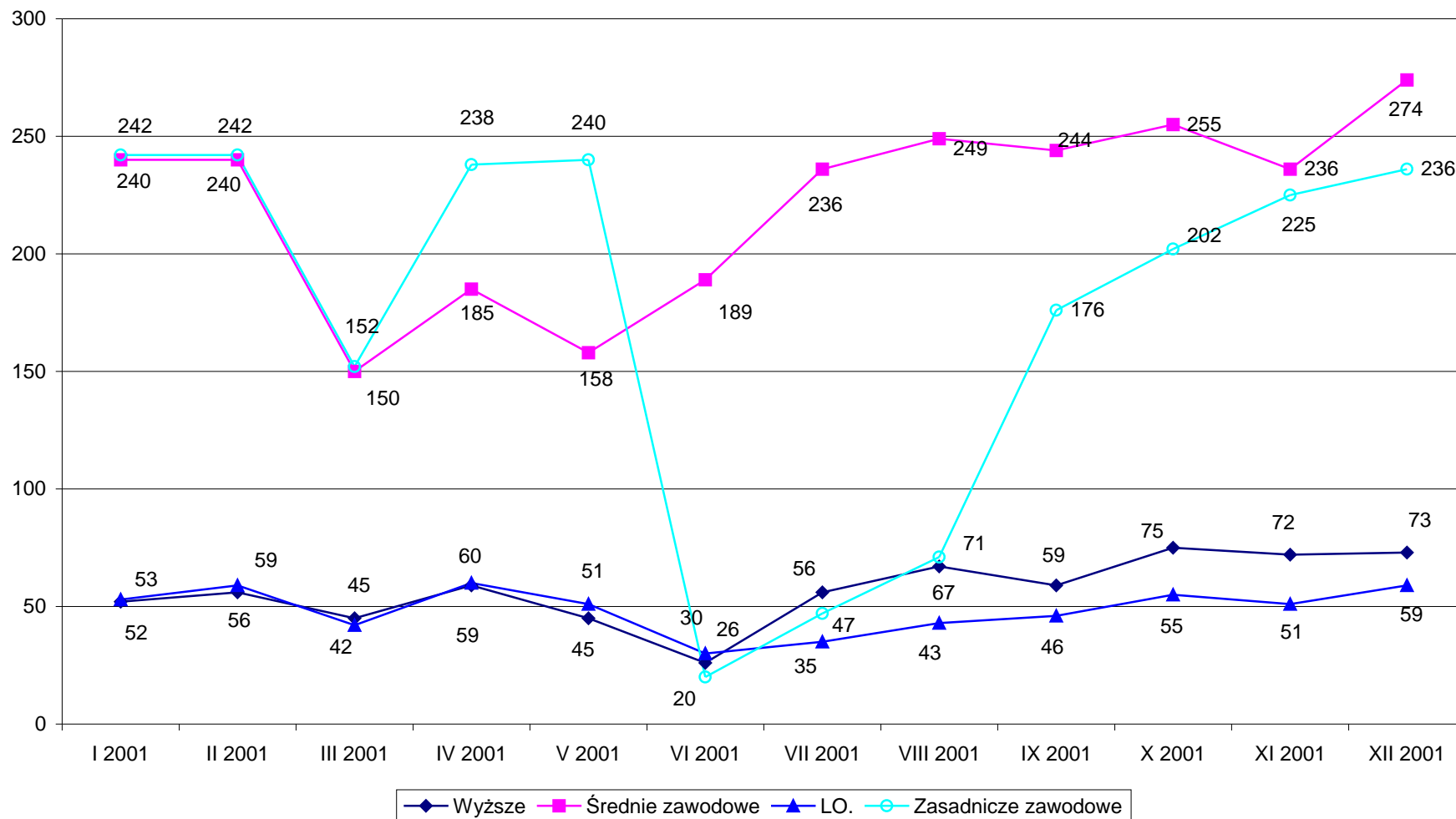


WYKRES 2. STOPA BEZROBOCIA w % (do aktywnych zawodowo)

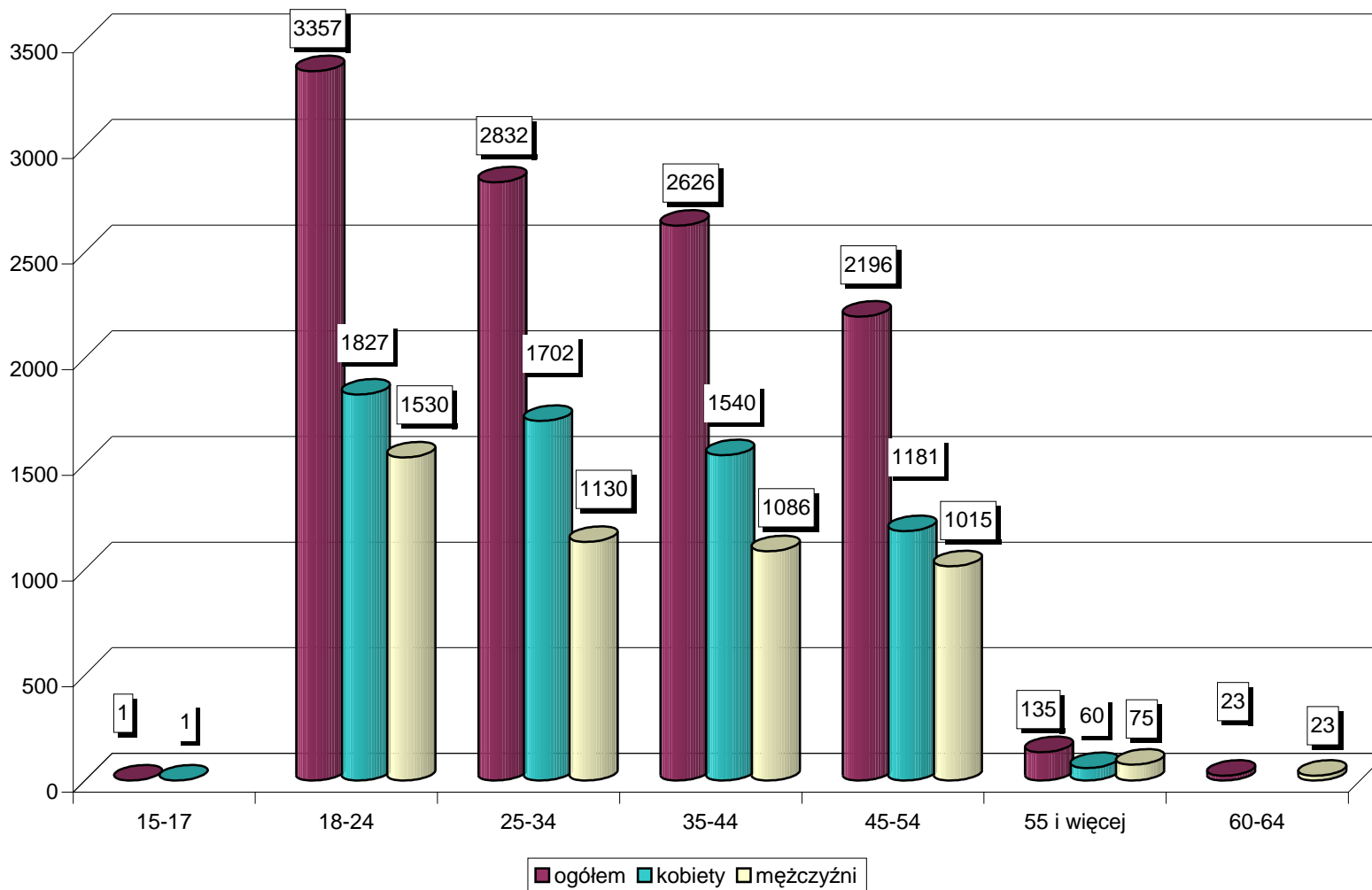


—◆— Polska	15,1	15,7	15,9	16,1	16,0	15,9	15,9	16,0	16,2	16,3	16,4	16,8	17,4
—■— Województwo Wielkopolskie	12,5	13,2	13,3	13,4	13,3	13,3	13,5	13,7	13,8	14,0	14,3	14,7	15,2
—▲— Powiat Piłski	14,1	15,2	15,3	15,5	15,4	15,3	15,5	16,0	16,2	16,2	16,4	16,9	18,0

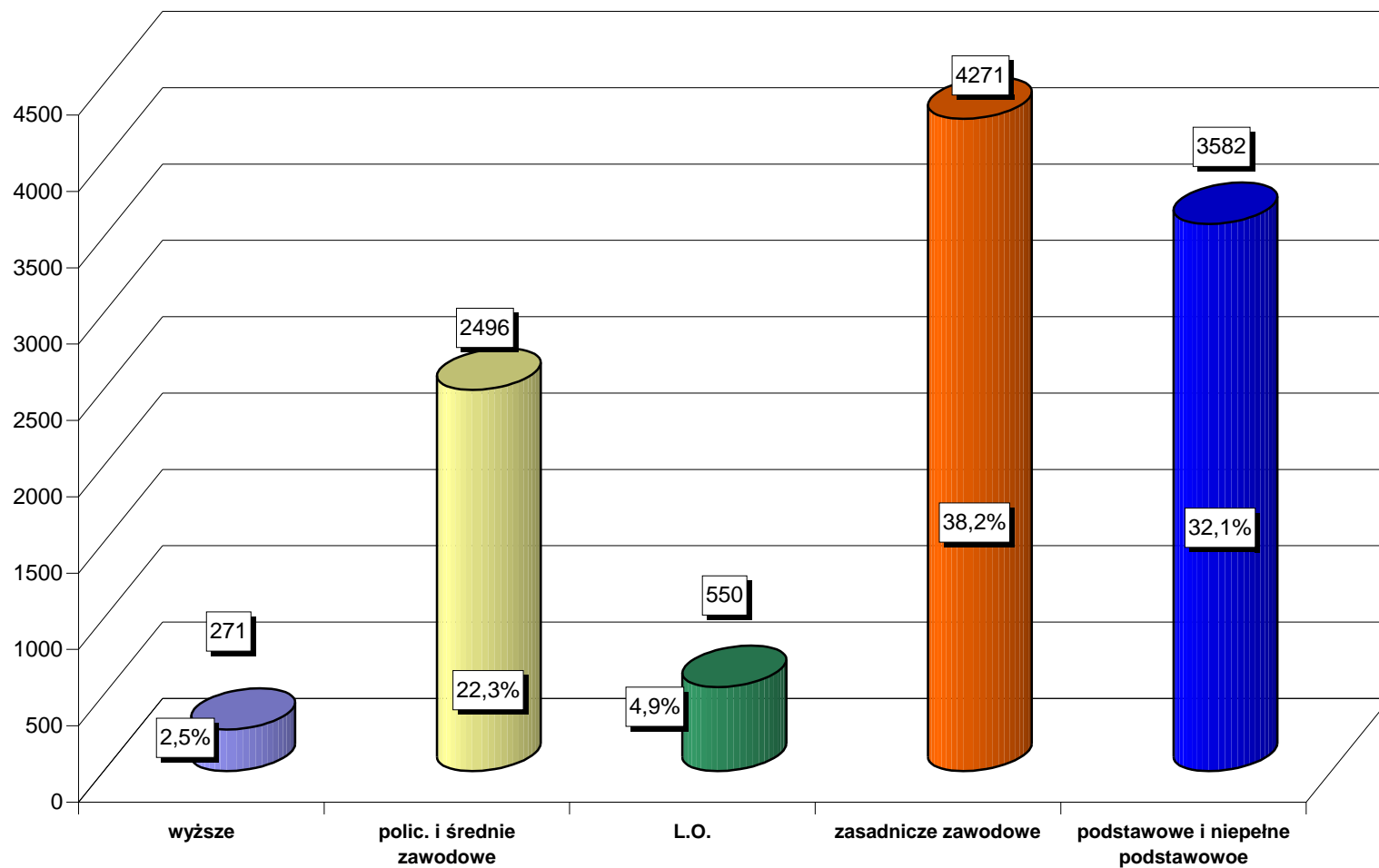
**WYKRES 3. BEZROBOTNI ABSOLWENCI
(stan na koniec miesiąca)**



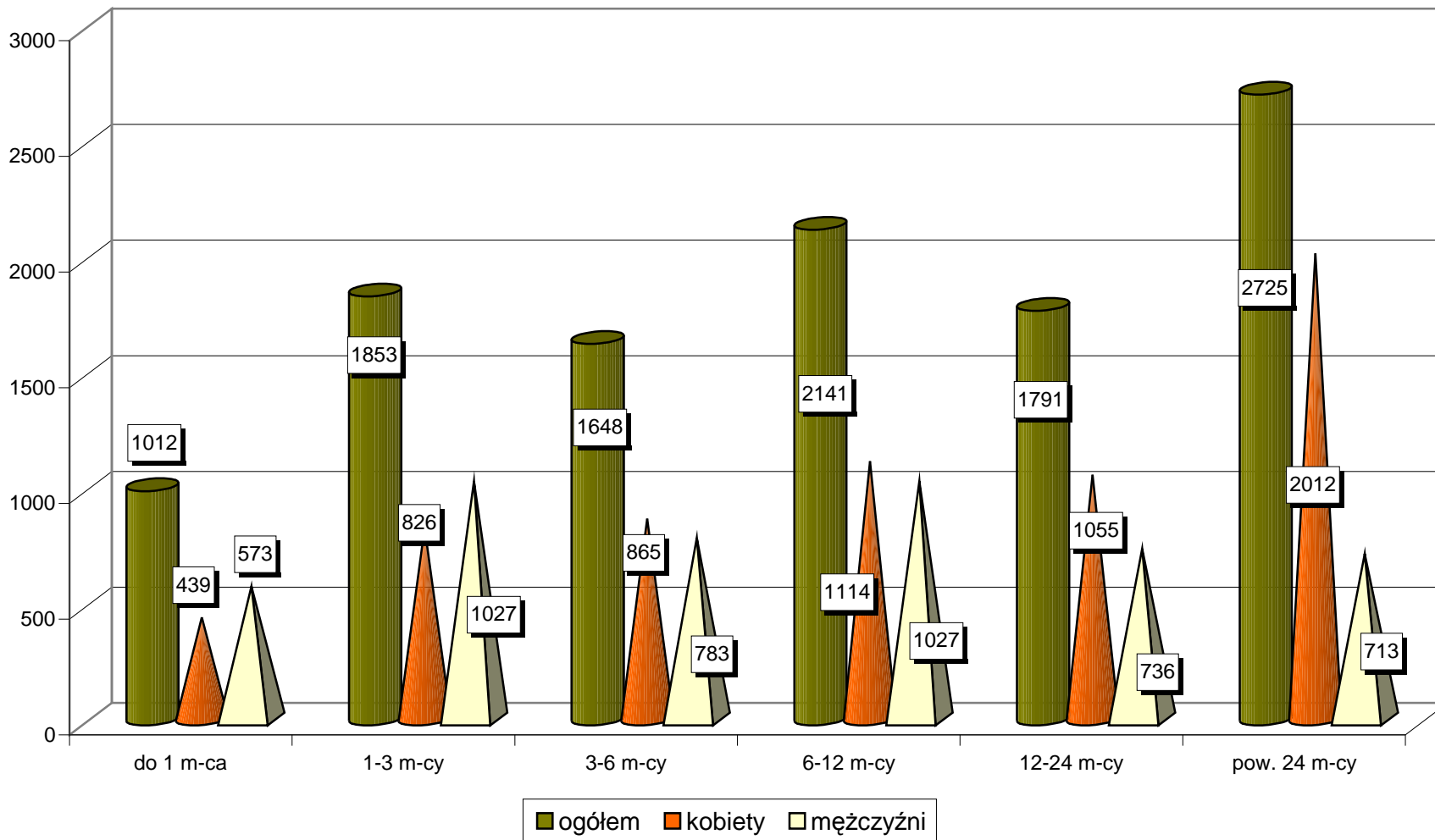
**WYKRES 4. STRUKTURA BEZROBOTNYCH WEDŁUG WIEKU
(stan na koniec miesiąca)**



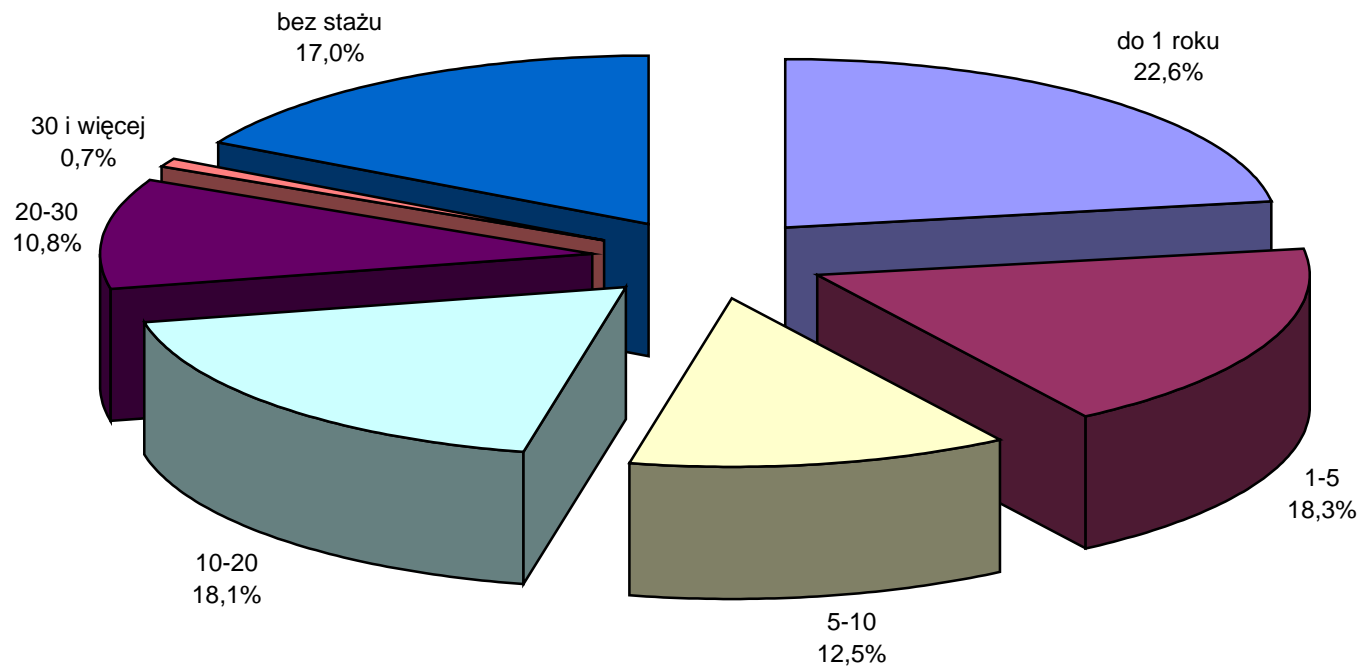
**WYKRES 5. STRUKTURA BEZROBOTNYCH WG POZIOMU WYKSZTAŁCENIA
(stan na koniec miesiąca)**



**WYKRES 6. BEZROBOTNI WG CZASU POZOSTAWANIA BEZ PRACY
(stan na koniec miesiąca)**



**WYKRES 7. STRUKTURA BEZROBOTNYCH WEDŁUG STAŻU PRACY
(stan na koniec miesiąca)**



WYKRES 8. OFERTY PRACY

