

**POWIATOWY URZĄD PRACY  
W PILE**

---

**INFORMACJA O BEZROBOCIU  
NA POWIATOWYM RYNKU PRACY  
ZA 2003 ROK**

---

**PIŁA**

**LUTY**

**2004 ROK**

## SPIS TREŚCI

<b>I. POZIOM BEZROBOCIA W POWIECIE PILSKIM .....</b>	<b>2</b>
1. Zmiany poziomu bezrobocia.....	2
2. Stopa bezrobocia i wskaźnik bezrobocia rejestrowanego.....	5
<b>II. ZMIANY W STRUKTURZE BEZROBOCIA .....</b>	<b>6</b>
1. Bezrobocie kobiet .....	6
2. Bezrobocie młodzieży .....	6
3. Bezrobocie absolwentów .....	6
4. Bezrobocie mieszkańców wsi .....	8
5. Bezrobotni zwolnieni z przyczyn dotyczących zakładu pracy .....	8
6. Bezrobocie osób uprawnionych do otrzymywania zasiłku.....	10
7. Bezrobotni według wieku i poziomu wykształcenia.....	11
8. Bezrobotni według stażu pracy i czasu pozostawania bez pracy	12
<b>II. AKTYWNE DZIAŁANIA ŁAGODZĄCE SKUTKI BEZROBOCIA W 2003R.....</b>	<b>13</b>
1. Pośrednictwo pracy .....	13
2. Aktywizacja zawodowa absolwentów .....	16
3. Szkolenia .....	16
4. Poradnictwo zawodowe.....	17
5. Tworzenie nowych miejsc pracy w ramach udzielonych pożyczek.....	19
6. Wydatki z Funduszu Pracy.....	19
7. Realizacja programów aktywizacji bezrobotnych .....	28
<b>III. INNE DZIAŁANIA URZĘDU .....</b>	<b>31</b>

**TABLICE 1 – 13**

**WYKRESY 1 – 8**

## I. POZIOM BEZROBOCIA W POWIECIE PILSKIM

### 1. Zmiany poziomu bezrobocia.

Na koniec grudnia 2003 roku w Powiatowym Urzędzie Pracy w Pile zarejestrowanych było 11.358 osób bezrobotnych, czyli o 344 osoby, tj. o 3,1% więcej aniżeli na koniec grudnia 2002 roku (11.014 osób) oraz o 188 osób, tj. o 1,7% więcej aniżeli na koniec 2001 roku.

W powiecie pilskim według stanu na koniec grudnia 2003 roku w porównaniu z końcem grudnia 2002 roku liczba bezrobotnych była wyższa w 6 jednostkach administracyjnych: m. i gm. Szydłowo o 10,6%, gm. Białośliwie - o 8,5%, m. i gm. Wyrzysk – o 7,9%, miście Piła – o 3,7%, m. i gm. Łobżenica – o 2,4% oraz gm. Kaczory – o 0,4%. W pozostałych 3 jednostkach administracyjnych była niższa i tak w: m. i gm. Wysoka – o 5,7%, m. i gm. Ujście – o 5,5% oraz gm. Miasteczko Krajeńskie – o 5,0%.

Poziom bezrobocia na koniec poszczególnych miesięcy w 2003 roku oraz jego dynamikę do poprzedniego miesiąca w powiecie przedstawia zestawienie:

Wyszczególnienie	Liczba bezrobotnych	Dynamika %
Styczeń	11.780	107,0
Luty	11.723	99,5
Marzec	11.590	98,9
Kwiecień	11.373	98,1
Maj	11.094	97,5
Czerwiec	11.182	100,8
Lipiec	11.321	101,2
Sierpień	11.372	100,5
Wrzesień	11.383	100,1
Październik	11.082	97,4
Listopad	10.981	99,1
Grudzień	11.358	103,4

Zmiany poziomu bezrobocia potwierdzają strumienie napływu i odpływu osób bezrobotnych przedstawione w poniższej tabeli:

miesiąc	„napływ” osób bezrobotnych w powiecie	„odpływ” osób bezrobotnych w powiecie	Dynamika w stosunku do poprzedniego miesiąca (%)					
			Powiat		woj. Wielkop.		Kraj	
			napływ	odpływ	napływ	odpływ	napływ	odpływ
Styczeń	1.414	648	188,8	85,5	120,0	95,8	118,8	103,2
Luty	741	798	52,4	123,1	69,7	102,7	68,2	96,6
Marzec	816	949	110,1	118,9	99,0	132,8	98,9	127,8
Kwiecień	724	941	88,7	99,2	86,7	113,5	92,7	118,7
Maj	737	1.016	101,8	108,0	105,7	102,1	100,1	104,8
Czerwiec	942	854	127,8	84,1	134,7	94,7	127,5	94,1
Lipiec	1.009	870	107,1	101,9	115,7	114,3	117,8	78,4
Sierpień	768	717	76,1	82,4	75,8	84,2	110,3	84,0
Wrzesień	1.158	1.147	150,8	160,0	142,0	127,1	130,9	128,4
Październik	929	1.230	80,2	107,2	85,6	86,4	96,2	92,9
Listopad	998	1.099	107,4	89,3	95,5	81,1	92,9	73,1
Grudzień	1.063	686	106,5	62,4	X	x	x	x
Ogółem	11.299	10.955	x	x	X	x	x	x

W ciągu 12 miesięcy 2003 roku **zarejestrowało** się w Powiatowym Urzędzie Pracy w Pile 11.299 osób, tj. o 14,1% więcej aniżeli w analogicznym okresie roku poprzedniego (9.907 osób), przy czym po raz kolejny 7.616 osób, a po raz pierwszy 3.683 osoby. Średniomiesięcznie rejestrowały się 942 osoby, tj. o 116 osób więcej aniżeli w analogicznym okresie roku 2002.

Najwięcej nowych rejestracji w 2003 roku odnotowano w mieście Pile – 6.280 osób (w analogicznym okresie roku 2002r. – 5.656 osób) oraz mieście i gminie Wyrzysk – 1.267 osób (w ciągu 2002r. – 1.004 osoby).

Charakterystyka nowo zarejestrowanych w 2003 roku osób bezrobotnych przedstawia się następująco:

Nowo zarejestrowani	Powiat pilski			
	2002r.		2003r.	
	liczba osób	% do ogółu nowo zarejstr.	liczba osób	% do ogółu nowo zarejstr.
Kobiety	4.688	47,3	5.275	46,7
Mężczyźni	5.219	52,7	6.024	53,3
Poprzednio pracujący	7.215	72,8	8.491	75,1
Zwolnieni z przyczyn dot. zakładu pracy	693	7,0	372	3,3
Młodzież	4.549	45,9	4.599	40,7
Absolwenci	1.871	18,9	1.960	17,3
Niepełnosprawni	147	1,5	205	1,8
Mieszkańcy wsi	3.047	30,8	3.647	32,3

W ciągu 12 miesięcy 2003 roku **wyrejestrowano** z ewidencji bezrobotnych w powiecie pilskim 10.955 osób, tj. o 892 osoby czyli o 8,9% więcej niż w roku 2002 (10.063 osoby).

Najwięcej wyłączeń odnotowano w mieście Pile – 6.088 osób (w 2002r. – 3.154 osoby) oraz w m. i gm. Wyrzysk – 1.158 osób (w 2002 roku – 598 osób).

Najwięcej osób wyłączonych zostało z ewidencji bezrobotnych z powodu:

Przyczyny wyłączeń	Powiat pilski			
	2002r.		2003r.	
	liczba osób	% do ogółu wyłączeń	liczba osób	% do ogółu wyłączeń
Podjęcia pracy:	5.654	56,2	5.628	51,4
- niesubsydiowanej	5.085	50,5	4.559	41,6
- subsydiowanej	569	5,7	1.069	9,8
Niepotwierdzenia gotowości do podjęcia pracy	3.345	33,2	3.761	34,3

Analiza wyłączeń pokazuje, że w powiecie pilskim w IV kwartałach 2003 r. w odniesieniu do analogicznego okresu roku ubiegłego wskaźnik wyrejestrowań spowodowanych podjęciami pracy w stosunku do ogółu wyłączonych zmniejszył się o 4,8 punktu procentowego. Wzrósł natomiast o 1,1 punktu procentowego wskaźnik wyłączeń z tytułu niepotwierdzenia gotowości do podjęcia pracy.

Stosunek liczby osób wyrejestrowanych z tytułu podjęcia pracy do liczby osób nowo zarejestrowanych w analizowanym okresie określa możliwości rynku pracy do absorpcji występującej na nim nadwyżki siły roboczej. W powiecie pilskim za IV kwartały 2003 r. wskaźnik ten wyniósł 49,8% i był mniejszy o 7,3 punktu procentowego w stosunku do analogicznego okresu roku 2002.

Wskaźnik ten za 11 miesięcy 2003 roku dla kraju wyniósł 51,2% a dla województwa wielkopolskiego 55,3%.

Poziom bezrobocia, jego dynamikę i strukturę na koniec 2002 i 2003r. przedstawia tablica 1 oraz wykres 1, natomiast poziom bezrobocia w jednostkach administracyjnych tablica 2.

Szczegółowe dane dotyczące „napływu” i „odpływu” oraz podjęć pracy w 2002 i 2003 roku przedstawiają tablice 3 i 4.

## 2. Stopa bezrobocia oraz wskaźnik bezrobocia rejestrowanego.

Na koniec grudnia 2003 roku stopa bezrobocia w powiecie pilskim ukształtowała się na poziomie 18,9%, w województwie wielkopolskim – 16,0%, a w kraju 18,8%.

Powiat pilski znajduje się na 17 miejscu (na 31 powiatów) w województwie wielkopolskim wśród powiatów pod względem najwyższej stopy bezrobocia.

W województwie wielkopolskim najwyższą stopę bezrobocia odnotowano w powiecie złotowskim – 26,3% oraz węgrowskim – 25,6%, najniższą zaś w powiecie poznańskim – 7,9% oraz kępińskim – 11,7%.

Stopę bezrobocia w powiecie pilskim, województwie wielkopolskim oraz kraju w okresie grudzień 2002 – grudzień 2003r. przedstawia wykres 2, natomiast stopę bezrobocia w poszczególnych województwach na koniec grudnia 2002 i 2003 roku – tabela 5.

Wskaźnik bezrobocia rejestrowanego (procentowy stosunek liczby bezrobotnych do ludności w wieku produkcyjnym\*) dla powiatu i jednostek administracyjnych szczebla podstawowego na koniec grudnia 2002 i 2003 roku przedstawiał się następująco:

Lp.	Wyszczególnienie	31.12.2003r. %	31.12.2002r. %
1.	m. Piła	10,9	10,2
2.	m. i gm. Wyrzysk	17,4	16,0
3.	m. i gm. Wysoka	17,3	18,2
4.	m. i gm. Łobżenica	18,9	18,4
5.	m. i gm. Ujście	13,7	14,3
6.	Gm. Kaczory	12,0	12,4
7.	Gm. Szydłowo	19,5	19,2
8.	Gm. Białośliwie	12,9	12,6
9.	Gm. Miasteczko Krajeńskie	13,3	13,1
<b>POWIAT</b>		<b>13,2</b>	<b>12,6</b>

\* ostatnie dostępne dane demograficzne z Urzędu Statystycznego wg stanu na 31.XII.2002r.

## II. ZMIANY W STRUKTURZE BEZROBOCIA

### 1. Bezrobocie kobiet

Na koniec grudnia 2003 roku w powiecie pilskim wśród zarejestrowanych osób dominowały kobiety – 6.243 osoby, które stanowiły 55,0% ogółu bezrobotnych (na koniec grudnia 2002r. odpowiednio 6.233 osoby i 56,6%). Najwyższy odsetek kobiet odnotowany został w: m. i gm. Wysoka – 58,5%, m. i g. Ujście – 56,5% oraz mieście Piła – 55,7%. Najniższy zaś w: m. i g. Łobżenica – 49,8% oraz gm. Miasteczko Krajeńskie – 51,4%.

W końcu grudnia br. kobiety stanowiły też znaczny odsetek wśród osób długotrwale bezrobotnych (pozostających bez pracy powyżej 12 miesięcy) - 64,8%.

W powiecie pilskim w 2003 r. kobiety stanowiły blisko połowę nowych rejestracji, bo 46,7%. Wśród ogólnej liczby osób wyłączonych z ewidencji 48,1% stanowiły kobiety, w przypadku zaś wyłączeń z tytułu podjęcia pracy - 48,5%.

W województwie wielkopolskim kobiety na koniec listopada 2003r. stanowiły 54,0%, w kraju zaś 52,1% ogółu zarejestrowanych. W ciągu 11 miesięcy br. zarejestrowało się w województwie wielkopolskim 92.016 kobiet - 45,9% nowych rejestracji, a w kraju 1.064.361 kobiet - 44,7% nowych rejestracji.

### 2. Bezrobocie młodzieży

Bezrobotni w wieku od 18 do 24 lat stanowili w końcu grudnia 2003r. 26,2% ogółu bezrobotnych (2.975 osób) zarejestrowanych w powiecie pilskim. W porównaniu z końcem grudnia 2002 roku liczba ta była niższa o 279 osób, tj. o 8,6%.

W ciągu 2003 roku zarejestrowało się 4.599 osób w wieku od 18 do 24 lat, co stanowiło 40,7% ogółu zarejestrowanych. Z ewidencji zaś wyłączono 4.878 młodych osób, czyli 44,5% ogółu wyrejestrowanych. Wyłączenia dotyczyły przede wszystkim: podjęcia pracy – 2.119 osób oraz niepotwierdzenia gotowości do podjęcia pracy – 1.428 osoby.

Na koniec listopada 2003r. w województwie wielkopolskim młodzież stanowiła 29,9% ogółu zarejestrowanych, w kraju zaś 26,2%.

### 3. Bezrobocie absolwentów

Na koniec grudnia 2003 roku w powiecie pilskim zarejestrowanych było 576 absolwentów, tj. o 64 osoby mniej aniżeli na koniec grudnia 2002 roku (640). Udział tej grupy w ogólnej liczbie zarejestrowanych osób bezrobotnych wyniósł 5,1% (na koniec grudnia 2002 roku – 5,8%).

W końcu listopada br. w województwie wielkopolskim absolwenci stanowili 5,6% ogółu zarejestrowanych, w kraju 4,7%.

W 2003 r. zarejestrowało się w powiecie pilskim 1.960 absolwentów, co stanowiło 17,3% nowych rejestracji. Najwięcej absolwentów rejestrowało się w mieście Piła - 939 osób oraz w m. i gm. Wyrzysk – 311 osób, a najmniej w gminie Miasteczko Krajeńskie – 62 osoby.

W ciągu 11 miesięcy 2003 okresie w województwie wielkopolskim zarejestrowało się 40.588 absolwentów, tj. 20,2% ogółu zarejestrowanych, a w kraju 443.524, tj. 18,6%.

Struktura absolwentów według poziomu wykształcenia przedstawiała się następująco:

Wyszczególnienie	Powiat pilski				Wielkopolska	Kraj
	Na koniec grudnia 2002r.		Na koniec grudnia 2003r.		Na koniec listopada 2003r.	Na koniec listopada 2003r.
	liczba osób	% do ogółu zarejestrow. absolwentów	Liczba osób	% do ogółu zarejestrow. absolwentów	% do ogółu zarejestrow. absolwentów	% do ogółu zarejestrow. absolwentów
Absolwenci ogółem W tym:	640	100,0	576	100,0	100,0	100,0
- wyższe	81	12,6	95	16,5	16,6	21,6
- policealne i średnie zawodowe	272	42,5	233	40,4	30,9	35,2
- ogólnokształcące	48	7,5	51	8,9	13,2	15,2
- zasadnicze zawodowe	234	36,6	193	33,5	36,9	25,6
- pozostałe	5	0,8	4	0,7	2,4	2,4

Według stanu na koniec grudnia 2003 roku w powiecie pilskim najliczniejsze grupy bezrobotnych absolwentów posiadały następujące zawody:

- sprzedawca	56
- mechanik samochodów osobowych	34
- kucharz	32
- organizator agrobiznesu (zawód szkolny technik agrobiznesu)	18
- technik żywienia i gospodarstwa domowego	17
- technik mechanik	16
- pracownik biurowy (zawód szkolny technik prac biurowy)	16
- technik technologii żywności – przetwórstwo mięsne	15
- asystent ekonomiczny (zawód szkolny: technik ekonomista)	15
- technik budownictwa	14
- technik rolnik	13
- technik ochrony środowiska	11



- ekonomista	10
- fryzjer	9
- pracownik administracyjny (zawód szkolny: technik administracji)	9
- specjalista do spraw marketingu i handlu(sprzedaży)	8
- handlowiec (zawód szkolny: technik handlowiec)	8

Absolwentów bez zawodu, tzn. po liceum ogólnokształcącym było zarejestrowanych 51.

Absolwenci z wykształceniem wyższym to przede wszystkim osoby, które ukończyły kierunki kształcenia: techniczne, ekonomiczne oraz rolnicze.

W analizowanym okresie wyłączono z ewidencji 2.024 absolwentów, co stanowiło 18,5% ogółu wyłączonych, przy czym z powodu podjęcia pracy – 572 osoby - 28,3% ogółu wyłączonych z ewidencji absolwentów.

Szczegółowe informacje dotyczące bezrobotnych absolwentów przedstawione zostały w tablicy 6 i na wykresie 3.

#### **4. Bezrobocie mieszkańców wsi**

Liczba osób bezrobotnych zamieszkujących tereny wiejskie w powiecie pilskim wynosiła na dzień 31.12.2003 roku - 4.277 osób, czyli 37,7% ogółu zarejestrowanych, (na 31.12.2002r. – 4.191 osób; 38,1% ogółu bezrobotnych). Populacja tej grupy bezrobotnych zmniejszyła się o 0,4 punktu procentowego. Na koniec listopada 2003r. w województwie wielkopolskim zarejestrowanych było 109.542 bezrobotnych mieszkańców wsi, tj. 45,3% ogółu zarejestrowanych, w kraju odpowiednio: 1.281.525 osób i 41,4%.

W powiecie pilskim wśród bezrobotnych mieszkańców wsi przeważały kobiety, które stanowiły - 53,6% ogółu tej grupy bezrobotnych oraz osoby bez prawa do zasiłku, które stanowiły - 79,7%.

W ciągu IV kwartałów 2003 r. zarejestrowało się w powiecie pilskim 3.647 mieszkańców wsi, tj. 32,3% nowo zarejestrowanych. W ciągu 11 miesięcy mieszkańcy wsi w województwie wielkopolskim stanowili 40,4% nowych rejestracji, a w kraju 37,0%.

Szczegółowe informacje o bezrobotnych zamieszkałych na wsi przedstawia tablica 7.

#### **5. Bezrobotni zwolnieni z przyczyn dotyczących zakładu pracy**

Spośród ogółu bezrobotnych zarejestrowanych na dzień 31 grudnia 2003r. – 463 osoby zwolnione zostały z przyczyn dotyczących zakładu pracy (4,1% zarejestrowanych). Liczba bezrobotnych w tej grupie w stosunku do stanu z końca grudnia 2002 roku zmalała o 435 osób, tj. o 48,4%.

Dla porównania w końcu listopada br. z przyczyn dotyczących zakładu pracy zarejestrowanych było w województwie wielkopolskim 18.356 osób, tj. 7,6 % ogółu bezrobotnych, w kraju zaś 187.271 osób, tj. 6,0%.

W ciągu 12 miesięcy 2003 roku zarejestrowały się 372 osoby zwolnione z przyczyn dotyczących zakładu pracy, a w analogicznym okresie 2002 roku 693 osoby, co stanowiło odpowiednio 3,3% i 7,0% ogółu zarejestrowanych. W okresie 11 miesięcy 2003 roku w województwie wielkopolskim zarejestrowało się z tej samej przyczyny 12.948 osób, tj. 6,5% ogółu zarejestrowanych, a w kraju 116.728 osób, tj. 4,9%.

Według stanu na koniec grudnia 2003 roku najwięcej osób bezrobotnych zwolnionych z przyczyn dotyczących zakładu pracy pochodziło z zakładów pracy sklasyfikowanych według sekcji PKD:

- przetwórstwo przemysłowe	- 121 osób
- pozostała działalność usługowa, komunalna, społeczna, indywidualna	- 79 osób
- handel hurtowy i detaliczny, naprawy sprzętu mechanicznego, motocykli oraz art. przeznaczenia do użytku domowego	- 78 osób
- edukacja	- 28 osób
- budownictwo	- 27 osób
- transport, gospodarka magazynowa i łączność	- 21 osób
- ochrona zdrowia i opieka społeczna	- 21 osób
- obsługa nieruchomości, wynajem, nauka i usługi związane z prowadzeniem działalności gospodarczej	- 16 osób
- rolnictwo, łowiectwo, leśnictwo	- 16 osób

W 2003 roku zwolnienia pracowników z przyczyn dotyczących zakładu pracy zgłosiły: Stolprodex sp. z o.o. w Osieku - 22 osób oraz P.M.B. sp. z o.o. w Pile - 150 osób.

Analiza zarejestrowanych w IV kwartałach 2003 roku osób pod względem ostatniego miejsca zatrudnienia wskazała, że najwięcej osób zostało zwolnionych z następujących zakładów:

1. Philips Lighting Poland S.A. w Pile	-	243
2. Zakład Rolniczo – Przemysłowy „FARMUTIL” HS w Śmiłowie	-	218
3. PILGRAF sp. z o.o. w Pile	-	90
4. PMB sp. z o.o. w Pile	-	82
5. POLFURNITUR sp. z o.o. w Białośliwiu	-	81
6. Zakłady Przemysłu Ziemniaczanego „ZETPEZET” w Pile	-	44
7. S.C. CERAMIK 91 Cegielnia Czajcze - Wysoka	-	42
8. EKOLOG INVEST sp. z o.o. w Pile	-	42
9. STOLPRODEX sp. z o.o. Osiek n/Notecią	-	35
10. „Winkowski” sp. z o.o. w Pile	-	34
11. Szpital Specjalistyczny w Pile	-	34
12. Przedsiębiorstwo Budowlane PBR S.A. w Wyrzysku	-	32
13. Zakład Budownictwa Ogólnego DOM w Wyrzysku	-	29
14. „GEMAR-UMECH’ sp. z o.o. w Pile	-	29
15. Zakład Usługowy „KOMUNALNIK”, Jan Radtke	-	21
16. KONSBET SB Przedsiębiorstwo PUH w Pile	-	21
17. SOCIETAS sp. z o.o. Pobórka Wielka	-	20
18. Rejon Dróg Miejskich w Pile	-	19
19. Przedsiębiorstwo Wielobranżowe „TECHBUT” Jan Kozera w Pile	-	18
20. Zakład Usług Leśnych i Transportowych ZULIT R. Jopek	-	17

## 6. Bezrobocie osób uprawnionych do otrzymywania zasiłku

Liczba bezrobotnych z prawem do zasiłku na koniec grudnia 2003 roku wynosiła 2.675 osób, stanowiąc 23,6% ogółu zarejestrowanych bezrobotnych. W stosunku do analogicznego okresu roku 2002 było to więcej o 1.415 osób (w końcu grudnia 2002 roku prawo do zasiłku dla bezrobotnych posiadało 1.260 osób, co stanowiło 11,4% ogółu bezrobotnych). Na koniec grudnia 2003 roku najwyższy odsetek osób uprawnionych do zasiłku występował w: gminie Kaczory – 28,8%, mieście Pile – 26,8% i gminie Miasteczko Krajeńskie – 23,9%. Natomiast najniższy w: m. i g. Łobżenica – 16,0%, m. i g. Wysoka – 18,3%.

Informacje o bezrobotnych z prawem do zasiłku zawarte są w tablicy 7.

## 7. Bezrobotni według wieku i poziomu wykształcenia

Według stanu na koniec grudnia 2003r. najliczniejszą grupę wśród bezrobotnych zarejestrowanych w powiecie pilskim stanowiły osoby młode w wieku od 25 do 34 lat – 3.138 osób i w wieku od 18 do 24 lat – 2.975 osób. Łącznie to 6.113 osób, czyli 53,8% ogółu bezrobotnych. Najmniej liczną była grupa osób w wieku 60 lat i więcej – 25 osób, tj. 0,2% oraz w wieku 55 – 59 lat – 228 osób, tj. 2,0%.

W województwie wielkopolskim na koniec III kwartału 2003 roku dominowały również osoby młode w wieku od 18 do 34 lat – 139.925 osób, tj. 58,3% ogółu zarejestrowanych, w kraju odpowiednio: 1.668.804 osób i 54,3%.

Większość osób bezrobotnych w powiecie pilskim charakteryzowała się niskim poziomem wykształcenia:

- zasadniczym zawodowym – 4.320 osób, tj. 38,0% ogółu zarejestrowanych osób (na 31.12.2002r. – 4.138 osób, tj. 37,6%),
- podstawowym i gimnazjalnym – 3.534 osób, tj. 31,1% (na koniec grudnia 2002r. – 3.569 osób, tj. 32,4%).

Wskaźniki na podobnym poziomie charakteryzowały rynki województwa wielkopolskiego oraz kraju (stan na koniec III kwartału 2003 r.), gdzie:

- wykształcenie zasadnicze zawodowe posiadało:
  - 39% ogółu zarejestrowanych w województwie
  - 35,3% ogółu zarejestrowanych w kraju
- wykształceniem podstawowym i niepełnym podstawowym legitymowało się:
  - 30,6% ogółu zarejestrowanych w województwie
  - 32,3% ogółu zarejestrowanych w kraju

Według stanu na koniec grudnia 2003 roku w powiecie pilskim najmniej było zarejestrowanych osób z wykształceniem wyższym – 403. Grupa ta stanowiła 3,5% ogółu zarejestrowanych. W stosunku do końca grudnia 2002 roku liczba ta zwiększyła się o 89 osób.

Na koniec września br. w województwie wielkopolskim osoby bezrobotne z wykształceniem wyższym stanowiły 3,5% ogółu zarejestrowanych, natomiast w kraju – 4,3%

Informacje o wieku zarejestrowanych bezrobotnych prezentuje tabela 9 i wykres 4, natomiast dane dotyczące poziomu wykształcenia tabela 10 oraz wykres 5.

## 8. Bezrobotni według stażu pracy i czasu pozostawania bez pracy

Na koniec IV kwartału 2003 r. w powiecie pilskim najliczniejszą grupę bezrobotnych pod względem czasu pozostawania bez pracy stanowiły osoby niepracujące od co najmniej 24 miesięcy – 3.361 osób, tj. 29,6% ogółu bezrobotnych, a najmniej liczną przez okres do 1 miesiąca – 914 osób, tj. 8,0% ogółu.

Pozostających bez pracy ponad 12 miesięcy zarejestrowane były 5.123 osoby, tj. 45,1% ogółu zarejestrowanych. (na koniec 2002 roku - 5.685 osób, tj. 51,6%).

Wśród bezrobotnych pozostających bez pracy ponad 12 miesięcy najwięcej było osób w przedziale wiekowym 45 – 54 lata – 1.356 osób, które stanowiły 26,5% tej kategorii osób. W grupie tej najwięcej było osób posiadających staż pracy w przedziale od 10 do 20 lat – 1.194 osoby, tj. 23,3% tej kategorii osób, a najmniej ze stażem powyżej 30 lat – 44 osoby, tj. 0,9% tej kategorii osób.

Szczegółowe informacje o osobach bezrobotnych w powiecie pilskim wg stażu pracy i czasu pozostawania bez pracy przedstawiają tablice: 11 i 12 oraz wykresy: 6 i 7.

### III. AKTYWNE DZIAŁANIA ŁAGODZĄCE SKUTKI BEZROBOCIA W 2003R.

#### 1. Pośrednictwo pracy

Pośrednicy pracy zatrudnieni w Powiatowym Urzędzie Pracy w Pile w 2003r. zwizytowali łącznie 1.243 zakłady pracy. Nawiązali po raz pierwszy współpracę ze 194 zakładami pracy. W trakcie wizyt pozyskano 1.136 ofert pracy, co stanowiło 46,5% ofert pracy, którymi dysponował Urząd w IV kwartałach 2003r.

W 2003 roku spadła w porównaniu z rokiem 2002r. ilość ofert pracy z 2.522 do 2.443, tj. o 79 (tj. o 3,1%), mimo zintensyfikowanych działań w zakresie usług pośrednictwa pracy. W okresie od stycznia do grudnia 2003 r. pośrednicy zwizytowali bowiem o 339 zakładów (o 37,5%) więcej niż w analogicznym okresie roku ubiegłego.

W 2003 r. jeden pośrednik pracy zwizytował średnio 311 zakładów pracy.

Spośród ogólnej liczby miejsc pracy dysponowano ofertami na stanowiska pracy:

Wyszczególnienie	2002	2003	dynamika %
- subsydiowanej	757	1.363	180,1
- w jednostkach sektora publicznego	501	793	158,3
- dla absolwentów	496	600	121,0
- dla osób niepełnosprawnych	108	107	99,1
Razem:	2.522	2.443	96,9

W poszczególnych miesiącach 2003r. sytuacja w porównaniu z analogicznymi okresami roku poprzedniego przedstawiała się następująco:

Okres	Liczba ofert pracy w 2003r.	Spadek /wzrost w porównaniu do 2002r.	
		Oferty	Dynamika %
Ogółem:	2.443	-79	96,9
z tego: styczeń	113	+ 13	113,0
luty	161	+ 33	125,8
marzec	210	+ 17	108,8
kwiecień	158	-6	96,3
maj	250	+79	146,2
czerwiec	174	-51	77,3
lipiec	190	-74	72,0
sierpień	214	-83	72,1
wrzesień	197	-153	56,3
październik	328	-19	94,5
listopad	354	+173	195,6
grudzień	94	-8	92,2

Ilość ofert pracy w okresie od grudnia 2002 do grudnia 2003 roku przedstawia wykres 8.

Analiza pochodzenia ofert, którymi w omawianym okresie dysponował Urząd, pozwala na stwierdzenie, iż najwięcej ofert pochodziło z następujących sekcji PKD:

	ilość ofert	% do ogółu
– przetwórstwo przemysłowe	725	29,7
– handel hurt. i detal. naprawy pojazdów mechanicznych, motocykli oraz art. przeznaczonych do użytku domowego	509	20,8
– administracja	459	18,8
– pozostała działalność usługowa, komunalna, społeczna, indywidualna	226	9,3
– budownictwo	110	4,5
– ochrona zdrowia i opieka społeczna	92	3,8
– edukacja	80	3,3
– rolnictwo, łowiectwo, leśnictwo	79	3,2
– obsługa nieruchomości, wynajem, nauka i usługi związane z prowadzeniem działalności gospodarczej	73	3,0

Zawody, na które istniało w omawianym okresie największe zapotrzebowanie to:

	<u>Liczba ofert</u>	<u>% do ogółu ofert</u>
– robotnik gospodarczy	246	10,1
– sprzedawca	233	9,5
– robotnik prac prostych w przemyśle	207	8,5
– pracownik administracji	150	6,1
– monter sprzętu oświetleniowego	77	3,2
– pracownik biurowy	68	2,8
– murarz (ogólnobudowlany)	46	1,9
– agent ochrony mienia i osób	46	1,9
– robotnik budowlany	44	1,8
– kasjer handlowy	40	1,6
– robotnik pomocniczy w przemyśle – przetwórczym	38	1,6
– robotnik drogowy	28	1,1
– kucharz	27	1,1
– ślusarz	23	0,9
– stolarz budowlany	22	0,9
– sprzątaczką	20	0,8
– pakowacz	18	0,7
– rzeźnik	17	0,7
– sortowacz – brukarz ceramiki	10	0,4
– brukarz	9	0,4

W okresie od stycznia do końca grudnia 2003r. łącznie pracę podjęło 5.628 osób bezrobotnych, (w 2002r. – 5.654 osoby) z tego:

- pracę niesubsydiowaną	- 4.559	- tj. 81,0%
w tym pracę sezonową	- 983	- tj. 17,5%
- pracę subsydiowaną	- 1.069	- tj. 19,0%
w tym:		
1. prace interwencyjne	- 384	- tj. 6,8%
2. roboty publiczne*	- 356	- tj. 6,3%
3. refundacje absol.	- 131	- tj. 2,3%

\* - Nie uwzględniono osób skierowanych do zatrudnienia w ramach prac społecznie użytecznych.



## 2. Aktywizacja zawodowa absolwentów

W 2003 roku zarejestrowało się ogółem 1.960 absolwentów, tj. o 89 więcej niż w analogicznym okresie 2002 roku. Absolwenci stanowili 17,4% ogólnej liczby rejestrujących się bezrobotnych (w 2002 – 18,9%).

Według stanu na 31.12.2003 r. absolwenci stanowili 5,1% ogólnej liczby zarejestrowanych (576 osób).

W 2003 wyłączono z ewidencji 2.024 absolwentów (w analogicznym okresie 2002r. – 1.881 osób), w tym w ramach:

- zatrudnienia niesubsydiowanego	- 360 osób,
- staży absolwenckich	- 336 osób,
- szkolenia	- 133 osoby,
- refundacji absolwenckich	- 131 osób,
- prac społecznie użytecznych	- 53 osoby,
- prac interwencyjnych	- 15 osób,
- robót publicznych	- 9osób,
- miejsc pracy utworzonych w ramach pożyczek z Funduszu Pracy	- 4 osoby,

z tego: 2 pożyczki udzielone na rozpoczęcie działalności gospodarczej oraz 2 osoby skierowane w ramach 2 pożyczek udzielonych na utworzenie dodatkowych miejsc pracy, w tym jednej pożyczki udzielonej zakładowi pracy w 2002 roku.

Z usług doradców zawodowych – wzmacniających zdolności do samodzielnego poruszania się na rynku pracy, samokształcenia, kreatywności – skorzystało 413 absolwentów, przy czym z indywidualnych usług doradczych skorzystało 136 osób, a w grupowych spotkaniach uczestniczyło 277 absolwentów.

W tej grupie największym powodzeniem cieszyły się zajęcia pn. „Samodzielność w poszukiwaniu pierwszej pracy”, w których uczestniczyło 213 osób oraz warsztaty w ramach „Indywidualnego Planu Działania”, w których wzięło udział 112 absolwentów.

Działania na rzecz aktywizacji zawodowej absolwentów realizowane były w oparciu o Powiatowy Program Zatrudnienia Absolwentów „Absolwent 2003” i środki FP otrzymane w ramach algorytmu oraz na finansowanie zadań w ramach rządowego programu „Pierwsza Praca”, w tym także w ramach programu p.n. „Zielone Miejsca Pracy” oraz „Moja Gmina w Unii Europejskiej”, „Program leśny”.

## 3. Szkolenia

W IV kwartałach 2003 roku na przyuczenie do zawodu lub przekwalifikowanie skierowano ogółem 430 osób, tj. o 139 osób więcej niż w analogicznym okresie 2002 roku. W analizowanym okresie szkolenie ukończyło 426 osób, tj. 99,1%. Zawarto 35 umów trójstronnych, kierując w ramach nich na szkolenia 35 osób bezrobotnych, na indywidualne wnioski.

W w/w okresie 10 osobom zostały udzielone pożyczki szkoleniowe. Dotyczyły one szkoleń: pedagogicznego dla czynnych zawodowych nauczycieli, dogoterapii, pracownika ochrony mienia i osób, doksztalającego dla kierowców

(świadczenie kwalifikacji), prawa jazdy kategorii E do C i kategorii D oraz studium podyplomowego dotyczącego audytu i kontroli wewnętrznej w gospodarce.

Najwięcej osób na szkolenia skierowano z m. Piły – 147, z miasta i gminy Wyrzysk – 99 oraz z miasta i gminy Łobzenica 67 osób.

W ciągu 12 miesięcy 2003 roku odbyły się następujące kursy:

- języka niemieckiego,
- języka angielskiego,
- księgowości podatkowej i obsługi programu „Płatnik”,
- podstawowych zagadnień higieny,
- kierowcy wózków jezdniowych,
- przedstawiciela handlowego,
- obsługi kas fiskalnych,
- obsługi sprzętu budowlanego,
- dokształcania dla kierowców,
- wikliniarstwa,
- obsługi komputera z uwzględnieniem programów użytkowych,
- prawa jazdy kat. C i E do C,
- wychowawcy placówek wypoczynku dzieci i młodzieży,
- obsługi żurawi samojezdnych do 16 ton,
- spawania,
- przewozu materiałów niebezpiecznych ADR,
- drwala – operatora pilarki,
- uprawniający do prac na wysokości,
- diagnosty pojazdów,
- sekretarki – asystentki dyrektora,
- palacza,
- na uprawnienia elektryczne,
- bukiciarstwa,
- administracji siecią NetWare 5.1.

#### 4. Poradnictwo zawodowe

W okresie I-XII 2003 roku z usług doradców zawodowych skorzystało 1.260 osób, w tym 1.247 osób bezrobotnych.

Bezrobotni korzystali z następujących usług:

- |   |            |
|---|------------|
| – indywidualnych i grupowych porad doradczych | 238 osób,  |
| w tym:  |            |
| – poradnictwa indywidualnego                  | 175 osób,  |
| – indywidualnych informacji zawodowych        | 445 osób,  |
| – grupowych informacji zawodowych             | 564 osoby. |

W ramach poradnictwa grupowego zorganizowano 80 spotkań, m. in. z:

- mężczyznami pozostającymi bez pracy powyżej 6 miesięcy,
- absolwentami nt. propozycji udziału w szkoleniach, technik aktywnego poszukiwania pracy,
- długotrwale bezrobotnymi, w tym długotrwale bezrobotnymi kobietami,
- osobami zwolnionymi z przyczyn dotyczących zakładu pracy,
- we współpracy z samorządami spotkania wyjazdowe z osobami młodymi do 34 roku życia zamieszkałymi na terenie gmin wiejskich,
- osobami młodymi do 34 roku życia, posiadającymi wykształcenie podstawowe,
- kobietami do 24 roku życia w celu zaprezentowania pracy za granicą w ramach au-pair.

Zorganizowano m. in. 11 spotkań informacyjno - doradczych dla 114 osób, do których skierowane były programy pn.: „Senior”, „Powrót do pracy”, „Budowa mobilności zawodowej wśród osób młodych zamieszkujących tereny gmin: Łobżenica, Szydłowo, Wysoka”.

W ramach 36 grupowych spotkań informacyjnych realizowano m. in. program „Samodzielność w poszukiwaniu pierwszej pracy”, którego uczestnikami było 213 absolwentów.

Z usług doradców korzystały m. in. następujące grupy osób bezrobotnych:

- |                                    |            |
|------------------------------------|------------|
| – kobiety                          | 743 osoby, |
| – młodzież w wieku od 18 do 24 lat | 669 osób,  |
| – absolwenci                       | 413 osób,  |
| – zarejestrowani powyżej 12 m-cy   | 439 osób,  |
| – zamieszkali na wsi               | 516 osób,  |
| – niepełnosprawni                  | 50 osób.   |

W ramach poradnictwa indywidualnego przeprowadzono rozmowy z 34 pielęgniarzkami rozpoznając ich kwalifikacje i możliwości zaktywizowania.

Ponadto, we współpracy z Klubami Pracy prowadzono zajęcia warsztatowe pn. „Indywidualny Plan Działania”, w których uczestniczyło 112 absolwentów, spośród których 38 znalazło zatrudnienie.

Spośród 20 osób kończących warsztaty pn. „Marketingowe podejście do rynku pracy” - 9 podjęło pracę.

Zorganizowano również 8 spotkań w szkołach ponadgimnazjalnych, w których uczestniczyło ogółem 199 uczniów ostatnich klas – przyszłych absolwentów oraz jedno spotkanie w gimnazjum, na które przybyło 28 uczniów.

## 5. Tworzenie nowych miejsc pracy w ramach udzielonych pożyczek

W okresie 2003 roku Powiatowy Urząd Pracy udzielił ze środków Funduszu Pracy 27 osobom bezrobotnym pożyczek (w tym 2 absolwentom w ramach programu „Pierwsza Praca”) na podjęcie działalności gospodarczej oraz 5 zakładom pracy na utworzenie 7 dodatkowych miejsc pracy. W porównaniu z rokiem poprzednim udzielono więcej o 9 pożyczek ogółem, tj. o 39,1%.

Rodzaje działalności gospodarczej, na które udzielono pożyczki, to:

- usługowa - 15 (pub piwny, gabinet kosmetyczny, skup skór, pizzeria, mała gastronomia, transport ciężarowy, transport towarowy, zakład fryzjerski, szacowanie nieruchomości, biuro turystyczne, naprawa sprzętu elektrycznego i chłodniczego, kawiarenka internetowa),
- handlowa - 12 (kwaciarnia, handel art. papierniczymi i dla plastyków, art. przemysłowymi i samochodowymi, odzieżowy, hurtownia art. papierniczych, zabawek i sprzętu AGD, hurtownia warzyw i owoców).

Pożyczki na utworzenie dodatkowych miejsc udzielone zakładom pracy działającymi w branżach: poligraficznej, hotelarskiej oraz w usługach stolarskich i handlu.

W 2003 roku złożonych zostało 70 wniosków o udzielenie pożyczki, w tym 65 na podjęcie działalności gospodarczej. (w 2002r. odpowiednio: 64 i 62).

Znaczna część wnioskujących nie spełniła jednak podstawowego warunku otrzymania pożyczki, tj. planowania przedsięwzięcia gwarantującego uzyskanie samodzielności ekonomicznej.

## 6. Wydatki z Funduszu Pracy

Wydatki z Funduszu Pracy w 2003r. wyniosły łącznie 33.798,1 tys. zł i były niższe od wydatków w 2002r. o 4.744,0 tys. zł, tj. o 12,3%.

Kwoty wydatków z Funduszu Pracy w układzie rodzajowym oraz ich dynamika i struktura przedstawiały się następująco:

Wyszczególnienie	Wydatki w 2003r. w tys. zł	Wydatki w 2002r. w tys. zł	Dynamika % 2002r.=100	Struktura % 2003r.
Wydatki ogółem	33.798,1	38.542,1	87,7	100,0
z tego na:				
1. zasiłki dla bezrobotnych	13.313,7	20.967,4	63,5	39,4
z tego:				
- zasiłki podstawowe (100%)	4.887,9	7.626,9	64,1	14,5

- zasiłki obniżone (80%)	2.072,8	3.760,8	55,1	6,1
- zasiłki podwyższone (120%)	3.134,1	4.325,0	72,5	9,3
- składki na ubezpieczenie społeczne	3.218,9	5.254,7	61,3	9,5
2. Zasiłki przedemerytalne	9.817,8	10.063,5	97,6	29,0
3. Świadczenia przedemerytalne	5.576,5	3.775,7	147,7	16,5
4. Aktywne formy przeciwdziałaniu bezrobociu	3.381,7	1.895,3	178,4	10,0
5. Przygotowanie zawodowe młodocianych	1.342,6	1.523,0	88,2	4,0
6. Pozostałe wydatki	365,8	317,2	115,3	1,1

Wydatki na aktywne formy w 2003 roku wyniosły ogółem 3.381,7 tys. zł i były wyższe o 1.486,4 tys. zł niż w roku 2002. Wydatki poniesione na refundację wynagrodzeń i składek pracowników młodocianych wyniosły 1.342,6 tys. zł i były niższe o 180,4 tys. zł niż w 2002 roku.

Poziom, strukturę oraz dynamikę wydatków Funduszu Pracy w 2003r. z podziałem na poszczególne formy przedstawia poniższe zestawienie:

Wyszczególnienie	kwota wydatków w tys. zł	struktura %		Wskaźnik dynamiki 2002=100
		2003r.	2002r.	
<b>Ogółem:</b>	4.724,3	100,0	100,0	138,2
z tego:				
- refundacja wynagrodzeń i składek pracowników młodocianych	1.342,6	28,4	44,6	88,2
- aktywne formy przeciwdziałania bezrobociu	3.381,7	71,6	55,4	178,4
z tego:				
- prace interwencyjne	465,5	9,9	8,1	167,2
- roboty publiczne	667,2	14,1	7,1	276,6
- szkolenia	454,0	9,6	7,0	190,2
- pożyczki na podjęcie działalności gospodarczej	399,3	8,5	10,0	116,6
- pożyczki na dodatkowe miejsca pracy	140,0	3,0	2,2	186,7
- refundacje absolwenckie	216,3	4,6	5,1	124,0
- staże absolwenckie	794,8	16,8	11,8	196,9
- programy specjalne	204,6	4,3	3,2	185,3
- pozostałe aktywne formy	-	-	-	-
- prace społecznie użyteczne	40,0	0,8	0,9	129,5

Na aktywne formy przeciwdziałania bezrobociu w okresie 2003 r. powiat pilski otrzymał limit środków Funduszu Pracy w kwocie 3.381,8 tys. zł ogółem, z tego:

- 2.253,5 tys. zł – limit środków FP według algorytmu łącznie z przesunięciami środków z limitu na refundację wynagrodzeń młodocianych,
- 48,9 tys. zł – dodatkowy limit FP przyznany z rezerwy Ministra Gospodarki, Pracy i Polityki Społecznej na finansowanie staży absolwenckich w ramach programu „Moja Gmina w Unii Europejskiej”,
- 444,4 tys. zł – limit przyznany ze środków AWRSP w 2002 roku na realizację zadań w 2003 roku,
- 12,8 tys. zł – dodatkowe środki FP na sfinansowanie I i II edycji programu „Zielone Miejsca Pracy”,
- 9,5 tys. zł – limit przyznany z rezerwy Ministra GPiPS na sfinansowanie programów aktywnego przeciwdziałania bezrobociu w szczególności na program „Start w dorosłe życie”.
- 612,7 tys. zł – dodatkowy limit z rezerwy Marszałka Województwa Wielkopolskiego na:
  - § programy specjalne 192,9 tys. zł,
  - § pozostałe aktywne formy przeciwdziałania bezrobociu 331,0 tys. zł
  - § finansowanie programów:
    - Ø „Zielone Wakacje” - 21,8 tys. zł
    - Ø „Program Leśny” - 6,5 tys. zł
    - Ø „Bezrobotni w pracach konserwacyjnych urzędzeń melioracyjnych” - 60,5 tys. zł

W celu optymalnego wykorzystania środków w ciągu roku dokonywano zmian w podziale limitu środków między poszczególnymi programami - uzyskując pozytywną opinię Powiatowej Rady Zatrudnienia. Ostateczny podział limitu środków FP na aktywne formy przeciwdziałania bezrobociu uwzględnia załączona tabela (w kolumnie 4).

Ogólna kwota środków na aktywne programy rynkowe wynosi – 3.381,8 tys. zł i jest wyższa o 1.479,8 tys. zł tj. o 77,8% od kwoty limitu przeznaczonego na ten cel w okresie 2002 roku.

W 2003 r. wydatki na aktywne programy przeciwdziałaniu bezrobociu stanowią 10,0% ogółu wydatków środków Funduszu Pracy, co w porównaniu z analogicznym okresem roku 2002 r. stanowi wzrost o 5,1 punktu procentowego.

Środki te pozwoliły na objęcie aktywizacją zawodową w omawianym okresie 1.911 osób, w tym 1.797 skierowano w 2003 roku, tj. o 718 osób, czyli o 66,5% więcej w porównaniu do liczby osób skierowanych do programów w 2002 roku.

W okresie 2003 roku w ramach środków FP – zaktywizowano zawodowo 1.797 osób, z tego skierowano na:

- prace interwencyjne - 384 osoby,
- roboty publiczne - 356 osób,
- refundacje absolwenckie - 131 osób,
- staże absolwenckie - 336 osoby,
- szkolenia bezrobotnych i poszukujących pracy (łącznie z pożyczkami) - 441 osób,
- prace społecznie użyteczne - 53 osoby,
- programy specjalne - 63 osób,
- dodatkowe miejsca pracy utworzone w ramach pożyczek udzielonych pracodawcom w 2002 roku - 6 osoby,
- oraz udzielono 27 pożyczek na podjęcie działalności gospodarczej.

Wydatkowanie środków na aktywne formy przeciwdziałania bezrobociu oraz aktywizację osób bezrobotnych w ramach tych środków w 2003 roku przedstawia załączona tabela.

## Realizacja środków FP na aktywne formy przeciwdziałania bezrobociu w 2003 r.

Lp.	Pogramy rynkowe a) ogółem b) zobow. 2002r.	Limit roczny*		Wykonanie		Wykonanie (%)		Zobowiązania na 2004r.	
		L. osób	Środki (zł)	L. osób	Środki (zł)	Osoby 5 : 3	Wydatki 6 : 4	Osoby	Wydatki (zł)
1	2	3	4	5	6	7	8	9	10
<b>I. ALGORYTM</b>									
1.	Prace interwencyjne								
	a	196	365.432	294	365.287	150,0	100,0	92	122.235
	b	17	28.955	17	28.955			-	-
2.	Roboty publiczne								
	a	270	526.932	271	526.932	100,4	100,0	-	942
	b	1	3.772	1	3.772			-	-
3.	Szkolenia								
	a	250	350.252	259	350.252	103,6	100,0	-	1.085
	b	-	1.340	-	1.340			-	-
4.	Staża absolwenckie								
	a	191	429.332	195	429.332	102,6	100,0	15	67.140
	b	46	62.519	46	62.519			-	-
5.	Refundacje z tyt. zatrudnienia absolwenta								
	a	67	141.433	94	141.433	140,3	100,0	18	21.032
	b	21	21.072	21	21.072			-	-
6.	Prace społecznie-użyteczne								
	a	6	7.887	8	7.887	133,3	100,0	-	-
	b	-	-	-	-			-	-
7.	Pożyczki na podjęcie działalności gospodarczej								
	a	21	304.675	21	304.675	100,0	100,0	-	-
	b	-	-	-	-			-	-





1	2	3	4	5	6	7	8	9	10	
<b>III. Dodatkowe środki – pozostałe programy</b>										
1.	Pożyczki na podjęcie działalności gospodarczej									
		a	3	51.424	3	51.424	100,0	100,0	-	-
		b	-	-	-	-			-	-
2.	Szkolenia									
		a	20	18.102	20	18.102	100,0	100,0	-	-
		b	-	-	-	-			-	-
3.	Prace interwencyjne									
		a	41	85.912	58	85.912	141,5	100,0	-	-
		b	2	4.883	2	4.883			-	-
	RAZEM	a	64	155.438	81	155.438	126,6	100,0	-	-
		b	2	4.883	2	4.883			-	-
<b>IV. ZIELONE MIEJSCA PRACY</b>										
1.	Staż absolwencki									
		a	2	11.365	2	11.365	100,0	100,0	-	-
		b	2	11.365	2	11.365			-	-
<b>V . ZIELONE MIEJSCA PRACY – II edycja</b>										
1.	Staże absolwenckie									
		a	1	235	1	235	100,0	100,0	1	5.139
		b	-	-	-	-			-	-
2.	Roboty publiczne									
		a	2	875	2	875	100,0	100,0	-	-
		b	-	-	-	-			-	-

1	2	3	4	5	6	7	8	9	10
	RAZEM a	5	12.475	5	12.475	100,0	100,0	1	5.139
	IV – V b	2	11.365	2	11.365				
<b>VI. Moja Gmina w UE</b>									
1.	Staże absolwenckie								
	a	18	48.262	18	48.262	100,0	100,0	-	-
	b	-	-	-	-			-	-
<b>VII. Rezerwa wojewódzka</b>									
1.	Prace interwencyjne /w tym Senior/								
	a	22	14.145	51	14.145	231,8	100,0	45	93.380
	b	-	-	-	-			-	-
2.	Roboty publiczne /w tym Szansa dla kobiet, Bezrobotni w melioracji/								
	a	58	123.523	68	123.523	117,2	100,0	-	1.075
	b	-	-	-	-			-	-
3.	Staże absolwenckie								
	a	82	148.427	116	148.427	141,5	100,0	76	122.373
	b	-	-	-	-			-	-
4.	Refundacje z tytułu zatrudnienia absolwenta								
	a	30	31.929	42	31.929	140,0	100,0	39	47.473
	b	-	-	-	-			-	-

1	2	3	4	5	6	7	8	9	10
5.	Programy specjalne								
5.1	Powrót do pracy								
	a	20	47.306	20	47.306	100,0	100,0	-	980
5.2	Praca dla rodziny								
	a	43	157.256	43	157.256	100,0	100,0	-	-
6.	Program leśny /staże absolwenckie/								
	a	2	3.743	2	3.743	100,0	100,0	-	309
7.	Szkolenia / w tym Budowa mobilności zawodowej /								
		47	42.570	50	42.570	106,4	100,0	-	-
8.	Pożyczki na podjęcie działalności gospodarczej								
	a	2	23.200	2	23.200	100,0	100,0	-	-
	b	-	-	-	-			-	-
9.	Zielone Wakacje								
9.1	Szkolenia								
	a	17	3.232	17	3.232	100,0	100,0	-	-
	b	-	-	-	-			-	-
9.2	Roboty publiczne								
	a	16	15.859	16	15.859	100,0	100,0	-	-
	b	-	-	-	-			-	-
	RAZEM a	339	611.190	427	611.190	126,0	100,0	160	265.590
	b	-	-	-	-			-	-
	OGÓLEM AKTYWNE FORMY								
	a	1.640	3.381.801	1.911	3.381.656	116,5	100,0	286	483.180
	b	114	195.565	114	195.565			-	-
VIII. Ref. Młodocianych									
			1.342.599		1.342.599		100,0	-	-
	OGÓLEM								
			4.724.400		4.724.255		100,0	-	-

## 7. Realizacja programów aktywizacji bezrobotnych.

W 2003 roku realizowane były programy służące aktywizacji bezrobotnych znajdujących się w najtrudniejszej sytuacji zawodowej z uwagi na różne bariery, m. in. wiek powyżej 40 lat, niskie kwalifikacje zawodowe i brak kwalifikacji zawodowych, zamieszkiwanie na terenach wiejskich i występujący na rynku wiejskim brak ofert pracy.

Realizowane były następujące programy:

- I. „Praca dla rodziny” - Program adresowany był do osób bezrobotnych, mieszkających w rodzinach, w których status bezrobotnego bez prawa do zasiłku posiadają co najmniej 2 osoby i jednocześnie pozostają bez pracy dłużej niż 6 m-cy.

Cele programu:

1. umożliwienie zatrudnienia osób żyjących w najtrudniejszych warunkach materialnych,
2. pomoc grupie najbardziej zagrożonej biedą i wykluczeniem społecznym,
3. przeciwdziałanie trwałości zagrożenia ubóstwem,
4. zmniejszenie dopływu bezrobocia do bezrobocia długookresowego,
5. zmniejszenie liczby osób długotrwale bezrobotnych,
6. zmniejszenie bezrobocia na obszarach wiejskich.

Liczba uczestników programu - 43 osoby.

- II. „Powrót do pracy” - program adresowany był do osób bezrobotnych powyżej 50 roku życia, pozostających bez pracy dłużej jak 12 miesięcy, posiadających staż pracy dłuższy niż 25 lat, zmotywowanych i chętnych do powrotu do zatrudnienia.

Cele programu:

1. przywrócenie bezrobotnym z wyłonionej grupy ryzyka możliwości zatrudnienia i uzyskania dochodów z pracy,
2. zmiana negatywnego stereotypu nt. przydatności w pracy osób ze starszych grup wiekowych,
3. zwiększenie beneficjentom szans uzyskania świadczeń przedemerytalnych i emerytalnych.

Liczba uczestników programu - 20 osób.

- III. „Budowa mobilności zawodowej wśród osób młodych z terenu gmin : Łobzenica, Szydłowo, Wysoka.” - program adresowany był do osób bezrobotnych do 34 roku życia posiadających wykształcenie podstawowe i zasadnicze zawodowe, zamieszkałych na terenie gmin: Łobzenica, Szydłowo, Wysoka.

Cele programu:

1. reintegracja zawodowa,
2. pobudzenie do aktywności zatrudnieniowej osób młodych,
3. umożliwienie podniesienia, zmiany, bądź nabycia kwalifikacji zawodowych,
4. ograniczenie rozmiarów i skutków bezrobocia długotrwałego.

Liczba uczestników programu - 43 osoby.

- IV. „Senior” - Program adresowany był do osób bezrobotnych , którzy ukończyli 53 lata – kobiety i 58 lat mężczyźni, z którymi rozwiązanie stosunku pracy w ostatnim zakładzie pracy nastąpiło z przyczyn dotyczących zakładu pracy, którzy uzyskają po uczestnictwie w programie prawo do świadczenia przedemerytalnego na podstawie art. 37k ust. 1 pkt 5 ustawy, którzy jednocześnie są zainteresowani udziałem w programie.

Cele programu:

1. przywrócenie bezrobotnym z wyłonionej grupy ryzyka możliwości uzyskania prawa do świadczeń przedemerytalnych,
2. poprawa sytuacji materialnej beneficjentów i ich rodzin,
3. zapobieżenie negatywnym skutkom wykluczenia społecznego beneficjentów.

Z planowanej liczby uczestników – 9 w programie uczestniczyły 2 osoby, 3 osoby odmówiły uczestnictwa, 1 osoba podjęła pracę poza programem, 3 osoby otrzymały wcześniej emeryturę.

- V. „Szansa dla kobiet” – program adresowany do bezrobotnych kobiet w wieku powyżej 40 lat, pozostających bez pracy co najmniej 6 m-cy.

Cele programu:

- ograniczenie bezrobocia wśród kobiet,
- przywrócenie pozytywnych postaw beneficjentek wobec pracy oraz samoakceptacji zachwianej w czasie długotrwałego pozostawania poza środowiskiem pracy,
- poprawa sytuacji materialnej rodzin beneficjentek,
- zapobieganie długotrwałemu bezrobociu wśród kobiet.

Liczba uczestniczek programu – 20 osób.

- VI. „Zielone Wakacje” – program skierowany do osób bezrobotnych zamieszkałych na obszarach wiejskich, zaliczonych do grup ryzyka.

Cele programu:

- przerwanie okresu pozostawania w bezrobociu grupie osób z terenów wiejskich,
- umożliwienie pozyskania dodatkowych kwalifikacji zawodowych skutkujących wzrostem mobilności zatrudnieniowej stosownie do potrzeb lokalnych rynków,
- wspólne z władzami samorządów lokalnych rozwiązywanie problemów społecznych w relacji rodzina – wieś oraz rodzina – rodzina,
- wzmocnienie oddziaływania na lokalną społeczność w zakresie organizacji wypoczynku dla dzieci i młodzieży szkolnej,
- przeciwdziałanie izolacji oraz wykluczeniu środowiska wiejskiego.

Liczba uczestników programu – 33 osoby.

- VII. „Bezrobotni z terenów wiejskich w pracach konserwacyjnych urządzeń melioracyjnych” – program skierowany do mężczyzn bezrobotnych zamieszkałych na terenach wiejskich pozostających bez pracy co najmniej 6 miesięcy, bez kwalifikacji zawodowych i posiadających niskie kwalifikacje.

Cele programu:

- ograniczenie bezrobocia wśród mężczyzn na terenach wiejskich,
- poprawa sytuacji materialnej rodzin beneficjentów,
- przeciwdziałanie trwałości zagrożenia ubóstwem i wykluczeniem społecznym,
- zmniejszenie dopływu do bezrobocia długotrwałego,
- zmniejszenie liczby osób długotrwale bezrobotnych,
- podniesienie jakości użytków rolnych na skutek uregulowania stosunków wodnych.

Liczba uczestników programu – 32 osoby.

- VIII. „Bezrobotni dla gminy – gmina dla bezrobotnych” - beneficjentami programu są osoby bezrobotne pozostające bez pracy co najmniej 6 miesięcy i nie posiadający prawa do zasiłku.

Cele programu:

- ograniczenie bezrobocia wśród osób zaliczanych do grup ryzyka,
- poprawa sytuacji materialnej rodzin beneficjentów,
- przeciwdziałanie trwałości zagrożenia ubóstwem i wykluczeniem społecznym,
- poprawa warunków życia mieszkańców poprzez prace remontowe i porządkowe w gminach,
- zabezpieczenie funkcjonowania świetlic wiejskich w okresie kampanii jesiennej prac polowych.

Liczba uczestników programu – 39.

#### IV. INNE DZIAŁANIA URZĘDU

W okresie od stycznia do grudnia 2003r.:

1. Współpracowano z organami samorządu powiatowego oraz władzami samorządów lokalnych informując o sytuacji na lokalnym rynku pracy, o występujących na nim problemach i działaniach Urzędu.
2. Opracowano materiały statystyczno – analityczne:
  - Informacje o bezrobociu na powiatowym rynku pracy w 2002r., za I kwartał, I półrocze 2003 oraz za III kwartały 2003 roku, które przedstawiono na posiedzeniach Zarządu Powiatu, Komisji Polityki Społecznej Rady Powiatu oraz Sesjach Rady Powiatu,
  - „Informację o zakresie i formach współpracy władz powiatu pilskiego z władzami miasta Piły w latach 1991 – 2002r.”, która została przedstawiona na wspólnej sesji Rady Powiatu i Rady Miejskiej w Pile,
  - „Informację o sytuacji na rynku pracy w Pile w latach 1999-2002”, która była przedmiotem posiedzenia Komisji ds. Opracowania Programu Wspierania Przedsiębiorczości,
  - comiesięczne biuletyny informacyjne o sytuacji w rynku pracy,
  - informacje o efektywności zatrudnieniowej i kosztowej programów rynkowych finansowanych z Funduszu Pracy,
  - „Informację o stanie bezrobocia średniego personelu medycznego w powiecie pilskim oraz możliwości jego aktywizacji zawodowej”.
3. Kierownictwo PUP uczestniczyło m. in. w:
  - spotkaniu z wójtami i burmistrzami gmin powiatu pilskiego zorganizowanym przez Starostę Pilskiego. Celem spotkania było określenie wspólnych działań służących rozwojowi powiatu,
  - debacie zorganizowanej przez Starostę Pilskiego, celem której była ocena oraz określenie sposobów wdrażania programów operacyjnych zapisanych w uchwalonej Strategii Rozwoju Społeczno – Gospodarczego Powiatu Pilskiego na lata 2001 – 2010, a także opracowanie nowych programów i wpisanie ich do Strategii,
  - naradzie z dyrektorami szkół ponadgimnazjalnych, na której przedstawiono sytuację na powiatowym rynku pracy pod kątem podaży zawodów oraz popytu lokalnej gospodarki na pracowników o określonych zawodach i specjalnościach,
  - posiedzeniach Zarządu Powiatu, na których przedstawiono informacje dotyczące: aktywizacji osób bezrobotnych w powiecie pilskim w 2003 roku w ramach Funduszu Pracy, sytuacji na powiatowym rynku pracy w 2002 r., I kwartale oraz I półroczu 2003 r.



- Sesjach Rady Powiatu, w tym także sesjach oceniających sytuację na rynku pracy w powiecie pilskim w 2002 roku i I półroczu 2003 r.,
  - posiedzeniach Komisji Polityki Społecznej Rady Powiatu w Pile, w tym oceniających sytuację na rynku pracy w powiecie pilskim w 2002 r. w I kwartale, I półroczu oraz w okresie III kwartałów 2003r.
  - spotkaniu z członkami Parlamentu Europejskiego, celem którego było poznanie organizacji, struktur i instytucji UE oraz ich kompetencji, a także warunków przystąpienia Polski do UE,
  - konferencji poświęconej adaptacji osób niepełnosprawnych do życia w rodzinie,
  - konferencji zorganizowanej przez Fundację Bieda, której tematem była „Strategia zatrudnienia w województwie wielkopolskim na lata 2004 – 2006 a Europejski Fundusz Społeczny”,
  - otwarciu Agencji Rozwoju Północnej Wielkopolski,
  - posiedzeniu Komisji Polityki Społecznej Rady Powiatu w Pile zorganizowanym w Kijaszkowie, na którym przedstawiona została „Informacja o sytuacji na rynku pracy w powiecie pilskim w I kwartale 2003 roku”,
  - II Konferencji z cyklu „Aktywizacja lokalnych rynków pracy” pod tytułem *Pierwsza Praca w Wielkopolsce*, której celem było m.in. podsumowanie programu aktywizacji bezrobotnych absolwentów pn. „Pierwsza Praca”,
  - wspólnym posiedzeniu: - Komisji Inicjatyw Gospodarczych, Zagospodarowania Przestrzennego, Handlu i Usług Rady Miejskiej w Wyrzysku, Komisji Przestrzegania Prawa i Porządku Publicznego Rady Miejskiej oraz Gminnej Komisji Rozwiązywania Problemów Alkoholowych - dotyczącym spraw związanych z rozwojem przedsiębiorczości lokalnej,
  - spotkaniu inicjującym powołanie „Stowarzyszenia Na Rzecz Walki z Bezrobociem” w Wyrzysku,
  - sesji Rady Miejskiej w Wyrzysku, na której przedstawił „Informację o bezrobociu w m. i gm. Wyrzysk w I półroczu 2003 r.”.
4. W związku z prowadzonym na powiatowym rynku pracy monitoringiem zawodów nadwyżkowych i deficytowych:
- pośrednicy pracy przeprowadzili badanie ankietowe na reprezentatywnej grupie zakładów pracy celem określenia popytu na pracę w określonych zawodach i specjalnościach,
  - doradcy zawodowi zankietyzowali szkoły ponadgimnazjalne w celu rozpoznania zawodów i specjalności wśród wchodzących na rynek tegorocznych absolwentów.
5. W związku z:
- likwidacją Centrum Szkolenia Czołgowo – Samochodowego w Pile uruchomiono na terenie zakładu, dla zwalnianych pracowników, punkt informacyjno- rejestracyjny,

- zagrożeniem zwolnienia w Zakładach Naprawczych Lokomotyw Spalinowych odbyło się spotkanie informacyjne dla pracowników zakładu pracy.

6. Pracownicy Urzędu Pracy uczestniczyli w:

- VII Pilskiej Gieldzie Szkół. Celem giełdy było przybliżenie młodzieży gimnazjalnej oferty edukacyjnej szkół powiatu pilskiego, udostępnienie informacji dotyczących zawodów, a także informacji o sytuacji na rynku pracy,
- III Targach Szkół Wyższych i Policealnych, w których prezentowali usługi świadczone przez Urząd, udostępniali przewodniki po zawodach oraz informatory o uczelniach wyższych funkcjonujących w kraju i regionie,
- imprezie „Unia Europejska – Szansa – Młodzież” zorganizowanej przez Ochotnicze Hufce Pracy, Młodzieżowe Biuro Pracy, Ośrodek Szkolenia Zawodowego oraz Urząd Miasta Piły, na której przedstawili sytuację na lokalnym rynku pracy, w tym informację o zawodach deficytowych i nadwyżkowych oraz metody poszukiwania pracy stosowane w Unii Europejskiej,
- spotkaniu w Zespole Szkół Ponadgimnazjalnych w Wyrzysku, na którym zapoznali pracodawców ze zmianami w zasadach refundacji wynagrodzeń pracowników młodocianych odbywających praktyczną naukę zawodu,
- spotkaniu dotyczącym zorganizowania i utrzymania ośrodka terapeutycznego „Wspólny Dom” dla osób opuszczających zakłady karne i bezdomnych,
- Wielkopolskich Targach Pracy i Promocji w Poznaniu organizowanej przez Marszałka Województwa Wielkopolskiego, Prezydenta Miasta Poznania, Dowódcę Wojsk Lądowych oraz Szefa Wojewódzkiego Sztabu Wojskowego w Poznaniu.

7. Zorganizowano w Pile i w Wyrzysku „Drzwi Otwarte” dla absolwentów, w celu spotkania z kierownictwem i pracownikami Urzędu oraz liderami Klubów Pracy. Absolwenci mieli możliwość zapoznania się z:

- informacjami na temat lokalnego rynku pracy,
- możliwościami dalszego kształcenia,
- zakresem działalności oraz formami i metodami pracy Urzędu wspierającymi absolwentów na rynku pracy.

8. Odbyło się 6 posiedzeń Powiatowej Rady Zatrudnienia, podczas których opiniowano m. in.:

- aktualną sytuację na powiatowym rynku pracy,
- wykorzystanie środków FP na aktywne formy przeciwdziałania bezrobociu oraz „pozostałe wydatki”,
- programy aktywizacji zawodowej osób bezrobotnych,

- propozycje podziału środków FP na finansowanie aktywnych programów przeciwdziałaniu bezrobociu w 2003r. oraz podziału środków FP na „pozostałe wydatki”,
  - propozycje zmian w kryteriach przyznawania pożyczek na podjęcie działalności gospodarczej,
  - ramowy program szkoleń osób bezrobotnych na 2003 rok.
9. Zorganizowano 7 giełd pracy z tego:
- 1 dla firmy ASYSTA – BIS sp. z o.o. ze Świebodzina, w której uczestniczyło 56 osób, przy czym 16 zostało zatrudnionych, w tym 12 osób niepełnosprawnych,
  - 1 dla firmy Leader Price Polska sp. z o.o. w celu pozyskania osób na stanowiska sprzedawców i kasjerów. Zatrudnionych zostało 5 osób bezrobotnych,
  - 1 dla firmy PHU Autoryzowany Dealer Peugeot – Serwis w Pile. W giełdzie uczestniczyło 30 osób, zatrudnionych zostało 7 osób,
  - 4 dla samorządów miast i gmin w celu skierowania bezrobotnych do wykonywania robót publicznych, zatrudnione zostały 43 osoby.
10. Przeprowadzono nabór kandydatów do pracy sezonowej przy zbiorze truskawek w Hiszpanii, w wyniku którego zakwalifikowano do pracy 11 osób.
11. Wspólnie z Wojewódzkim Urzędem Pracy w Poznaniu Oddział Zamiejskowy w Pile zorganizowano 3 spotkania informacyjno – doradcze dla osób w wieku do 34 lat, zamieszkałych w gminie Ujście. Podczas spotkań zaprezentowane zostały techniki poszukiwania pracy, wzory dokumentów aplikacyjnych oraz aktualne oferty pracy. Ponadto wskazano na możliwość skorzystania z aktywnych programów przeciwdziałania bezrobociu.
12. Opracowano:
- 2 projekty programów Unii Europejskiej Leonardo da Vinci dotyczących wymiany i staży zagranicznych,
  - 2 projekty rozszerzone dla młodych osób bezrobotnych w wieku do 24 lat – „Młodzież na starcie” oraz dla osób bezrobotnych, w wieku powyżej 24 lat, w tym długotrwale bezrobotnych – „Powrót na rynek pracy”. Projekty będą dofinansowane z Europejskiego Funduszu Społecznego w 2004 roku.

**KIEROWNIK**  
**Powiatowego Urzędu Pracy**



*Ewa Dorna*

**TABLICA 1. STAN I STRUKTURA BEZROBOCIA**

Stan w końcu okresu

WYSZCZEGÓLNIENIE	2002 31.XII	2003 31.XII	Wzrost/ spadek w 2003	w % 2002=100
<b>Ogółem</b>	<b>11 014</b>	<b>11 358</b>	344	<b>103,1</b>
z tego			0	
- osoby poprzednio pracujące	9 032	9 421	389	104,3
w tym			0	
zwolnione z przyczyn	898	463	-435	51,6
dotyczących zakładu pracy			0	
-osoby dotychczas nie pracujące	1 982	1 937	-45	97,7
w tym absolwenci	640	576	-64	90,0
z tego:				
szkół wyższych	81	95	14	117,3
policealnych i śred. zawod.	272	233	-39	85,7
liceów ogólnokształcących	48	51	3	106,3
zasadniczych zawodowych	234	193	-41	82,5
pozostałych	5	4	-1	80,0
<b>Kobiety</b>	<b>6 233</b>	<b>6 243</b>	<b>10</b>	<b>100,2</b>
z tego				
- osoby poprzednio pracujące	5 047	5 078	31	100,6
w tym				
zwolnione z przyczyn	515	274	-241	53,2
dotyczących zakładu pracy				
-osoby dotychczas nie pracujące	1 186	1 165	-21	98,2
w tym absolwenci	351	311	-40	88,6
z tego:				
szkół wyższych	40	69	29	172,5
policealnych i śred. zawod.	170	130	-40	76,5
liceów ogólnokształcących	42	39	-3	92,9
zasadniczych zawodowych	96	70	-26	72,9
pozostałych	3	3	0	100,0
<b>Mężczyźni</b>	<b>4781</b>	<b>5115</b>	<b>334</b>	<b>107,0</b>
z tego				
- osoby poprzednio pracujące	3985	4343	358	109,0
w tym				
zwolnione z przyczyn	383	189	-194	49,3
dotyczących zakładu pracy				
-osoby dotychczas nie pracujące	796	772	-24	97,0
w tym absolwenci	289	265	-24	91,7
z tego:				
szkół wyższych	41	26	-15	63,4
policealnych i śred. zawod.	102	103	1	101,0
liceów ogólnokształcących	6	12	6	200,0
zasadniczych zawodowych	138	123	-15	89,1
pozostałych	2	1	-1	50,0

**TABLICA 2. BEZROBOTNI ZAREJESTROWANI WEDŁUG  
JEDNOSTEK (stan w końcu okresu )**

WYSZCZEGÓLNIENIE	31.XII.2001	31.XII.2002	31.XII.2003	Dynamika %	
	w liczbach bezwzględnych			<u>XII 2003</u> <u>XII 2001</u>	<u>XII 2003</u> <u>XII 2002</u>
<b>POWIAT PILSKI</b>	<b>11 170</b>	<b>11 014</b>	<b>11 358</b>	<b>101,7</b>	<b>103,1</b>
m. Piła	5 364	5 179	5 371	100,1	103,7
gm. Szydłowo	785	761	842	107,3	110,6
gm. Kaczory	544	543	545	100,2	100,4
gm. Białośliwie	405	343	372	91,9	108,5
gm. Miasteczko Krajeńskie	255	260	247	96,9	95,0
m.i gm. Ujście	685	706	667	97,4	94,5
miasto	341	356	334	97,9	93,8
wieś	344	350	333	96,8	95,1
m. i gm. Wyrzysk	1 368	1 373	1 482	108,3	107,9
miasto	586	600	651	111,1	108,5
wieś	782	773	831	106,3	107,5
m. i gm. Wysoka	703	754	711	101,1	94,3
miasto	305	321	315	103,3	98,1
wieś	398	433	396	99,5	91,5
m. i gm. Łobżenica	1 061	1 095	1 121	105,7	102,4
miasto	355	367	410	115,5	111,7
wieś	706	728	711	100,7	97,7

**TABLICA NR 3. STOPA BEZROBOCIA W POSZCZEGÓLNYCH  
WOJEWÓDZTWACH NA KONIEC GRUDNIA 2002 I 2003 R.**

Województwa	Stopa bezrobocia (do aktywnych zawodowo)	
	2002	2003
<b>POLSKA</b>	<b>18,1</b>	<b>18,0</b>
DOLNOŚLĄSKIE	22,5	22,5
KUJAWSKA-POMORSKIE	22,6	22,8
LUBELSKIE	15,8	15,5
LUBUSKIE	25,9	26,0
ŁÓDZKIE	18,5	18,5
MAŁOPOLSKIE	13,9	13,9
MAZOWIECKIE	13,9	13,7
OPOLSKIE	19,3	19,2
PODKARPACKIE	16,9	16,7
PODLASKIE	15,2	14,5
POMORSKIE	21,2	21,5
ŚLĄSKIE	16,5	16,4
ŚWIĘTOKRZYSKIE	18,5	18,1
WARMIŃSKO - MAZURKIE	28,8	28,3
<b>WIELKOPOLSKIE</b>	<b>16,1</b>	<b>16,0</b>
ZACHODNIOPOMORSKIE	26,4	27,0

**TABLICA 4. BEZROBOTNI ZAREJESTROWANI "NAPŁYW"  
I WYREJESTROWANI "ODPŁYW" W 2002r. I 2003r.**

	Ogółem	Kwartaly				Struktura w %
		I	II	III	IV	
<b>2002r.</b>						
<b>Nowo zarejestrowani bezrobotni "napływ"</b>	<b>9907</b>	<b>2 351</b>	<b>2 149</b>	<b>2 975</b>	<b>2 432</b>	<b>100,0</b>
z tego powracający do rejestracji:						
- po raz pierwszy	3555	803	736	1 374	642	35,9
- po raz kolejny	6352	1 548	1 413	1 601	1 790	64,1
w tym powracający do rejestracji:						
- po pracach interwencyjnych	42	3	6	10	23	0,4
- po robotach publicznych	114	28	5	13	68	1,2
<b>Wyrejestrowani bezrobotni "odpływ"</b>	<b>10063</b>	<b>1 691</b>	<b>2 468</b>	<b>2 907</b>	<b>2 997</b>	<b>100,0</b>
w tym z powodu:						
- podjęcia pracy	5654	1 007	1 446	1 747	1 454	56,2
z tego:						
- niesubsydiowanej	5085	958	1 350	1 480	1 297	50,5
- w tym pracy sezonowej	2463	311	623	760	769	24,5
- subsydiowanej	569	49	96	267	157	5,7
1) prac interwencyjnych	219	27	58	100	34	2,2
2) robót publicznych	174	17	17	67	73	1,7
3) z tytułu udzielonej pożyczki	22	3	4	5	10	0,2
4) inne	154	2	17	95	40	1,5
- rozpoczęcia szkolenia lub stażu	498	21	57	239	181	4,9
- nie potwierdzenia gotowości do pracy	3345	568	846	766	1 165	33,2
- dobrowolnej rezygnacji ze statusu bezrob.	165	28	42	53	42	1,6
- nabycia praw do emerytury lub renty	150	33	33	32	52	1,5
<b>2003r.</b>						
<b>Nowo zarejestrowani bezrobotni "napływ"</b>	<b>11299</b>	<b>2 971</b>	<b>2 403</b>	<b>2 935</b>	<b>2 990</b>	<b>100,0</b>
z tego powracający do rejestracji:						
- po raz pierwszy	3683	941	820	1 091	831	32,6
- po raz kolejny	7616	2 030	1 583	1 844	2 159	67,4
w tym powracający do rejestracji:						
- po pracach interwencyjnych	51	11	13	18	9	0,5
- po robotach publicznych	243	27	31	62	123	2,2
<b>Wyrejestrowani bezrobotni "odpływ"</b>	<b>10 955</b>	<b>2 395</b>	<b>2 811</b>	<b>2 734</b>	<b>3 015</b>	<b>100,0</b>
w tym z powodu:						
- podjęcia pracy	5628	1 164	1 371	1 513	1 580	51,4
z tego:						
- niesubsydiowanej	4559	1008	1 141	1 246	1 164	41,6
- w tym pracy sezonowej	983	334	193	193	263	9,0
- subsydiowanej	1069	156	230	267	416	9,8
1) prac interwencyjnych	384	81	94	77	132	3,5
2) robót publicznych	409	47	90	65	207	3,7
3) z tytułu udzielonej pożyczki	33	8	9	4	12	0,3
4) inne	243	20	37	121	65	2,2
- rozpoczęcia szkolenia lub stażu	766	86	216	261	203	7,0
- nie potwierdzenia gotowości do pracy	3761	915	1026	788	1 032	34,3
- dobrowolnej rezygnacji ze statusu bezrob.	292	104	69	67	52	2,7
- nabycia praw do emerytury lub renty	186	53	68	36	29	1,7

**TABLICA 5. NAPŁYW I ODPŁYW BEZROBOTNYCH ORAZ  
PODJĘCIA PRACY W 2002R. I 2003R.**

Wyszczególnienie	Bezrobotni nowo zarejestrowani			Bezrobotni wyrejestrowani			w tym osoby, które podjęły pracę		
	2002	2003	%	2002	2003	%	2002	2003	%
	w liczbach			w liczbach			w liczbach		
			2002=100			2002=100			2002=100
<b>POWIAT PILSKI</b>	<b>9 907</b>	<b>11 299</b>	<b>114,1</b>	<b>10 063</b>	<b>10 955</b>	<b>108,9</b>	<b>5 654</b>	<b>5 608</b>	<b>99,2</b>
PIŁA	5 656	6 280	111,0	5 841	6 088	104,2	3 154	3 101	98,3
SZYDŁOWO	605	745	123,1	629	664	105,6	357	366	102,5
KACZORY	455	563	123,7	456	561	123,0	319	330	103,4
UJŚCIE	573	538	93,9	552	577	104,5	352	338	96,0
WYRZYSK	1004	1 267	126,2	999	1 158	115,9	598	575	96,2
BIAŁOŚLIWIE	277	366	132,1	339	337	99,4	194	185	95,4
WYSOKA	507	535	105,5	456	578	126,8	266	269	101,1
ŁOBŻENICA	644	765	118,8	610	739	121,1	314	324	103,2
MIASTECZKO KRAJEŃSKIE	186	240	129,0	181	253	139,8	100	120	120,0



**TABLICA 6. ZAREJESTROWANI BEZROBOTNI POSIADAJĄCY  
PRAWO DO ZASIŁKU WEDŁUG JEDNOSTEK**

Stan w końcu okresu

Wyszczególnienie	31.XII.2002		31.XII.2003		wzrost w liczbach bezwzględnych
	liczba bezrobotnych	% udział	liczba bezrobotnych	% udział	
<b>POWIAT PILSKI</b>	<b>1 260</b>	<b>11,4</b>	<b>2 675</b>	<b>23,6</b>	<b>1 415</b>
PIŁA	683	13,2	1 438	26,8	755
SZYDŁOWO	83	10,9	177	21,0	94
KACZORY	66	12,2	157	28,8	91
UJŚCIE	76	10,8	146	21,9	70
WYRZYSK	123	9,0	315	21,3	192
BIAŁOŚLIWIE	38	11,1	74	19,9	36
WYSOKA	72	9,5	130	18,3	58
ŁOBŻENICA	91	8,3	179	16,0	88
MIASTECZKO KRAJEŃSKIE	28	10,8	59	23,9	31

**TABLICA 7. ZAREJESTROWANI BEZROBOTNI ABSOLWENCI "NAPŁYW"  
I WYREJESTROWANI "ODPŁYW" W 2003R.**

WYSZCZEGÓLNIENIE	Ogółem	Kwartały				Struktura w %
		I	II	III	IV	
		w liczbach bezwzględnych				
<b>Nowo zarejestrowani absolwenci "napływ"</b>	<b>1 960</b>	<b>335</b>	<b>543</b>	<b>631</b>	<b>451</b>	<b>100,0</b>
z tego rejestrujący się:						
- po raz pierwszy	1221	168	267	524	262	62,3
- po raz kolejny (od 1990 r.)	739	167	276	107	189	37,7
w tym powracający do rejestracji:						
- po szkoleniu	138	1	95	11	31	7,0
- po stażu	232	56	58	33	85	11,8
<b>Wyrejestrowani absolwenci "odpływ"</b>	<b>2024</b>	<b>337</b>	<b>902</b>	<b>335</b>	<b>450</b>	<b>100,0</b>
w tym z powodu:						
-podjęcia pracy	572	146	107	134	185	28,3
w tym:						
- w ramach umów absolwenckich	131	16	28	45	42	6,5
- rozpoczęcia szkolenia	133	2	106	13	12	6,6
- rozpoczęcia stażu pracy	336	78	86	80	92	16,6

**TABLICA 8. BEZROBOTNI ZAMIESZKALI NA WSI  
WED ŁUG JEDNOSTEK (stan w końcu okresu)**

WYSZCZEGÓLNIENIE	31.XII.2001	31.XII.2002	31.XII.2003	Dynamika %	
				<u>XII 2003</u> <u>XII 2001</u>	<u>XII 2003</u> <u>XII 2002</u>
<b>POWIAT PILSKI</b>	<b>4 219</b>	<b>4 191</b>	<b>4 277</b>	<b>101,4</b>	<b>102,1</b>
PIŁA	-	-	-	-	-
SZYDŁOWO	785	761	842	<b>107,3</b>	<b>110,6</b>
KACZORY	544	543	545	<b>100,2</b>	<b>100,4</b>
UJŚCIE	344	350	333	<b>96,8</b>	<b>95,1</b>
WYRZYSK	782	773	831	<b>106,3</b>	<b>107,5</b>
BIAŁOŚLIWIE	405	343	372	<b>91,9</b>	<b>108,5</b>
WYSOKA	398	433	396	<b>99,5</b>	<b>91,5</b>
ŁOBŻENICA	706	728	711	<b>100,7</b>	<b>97,7</b>
MIASTECZKO KRAJEŃSKIE	255	260	247	<b>96,9</b>	<b>95,0</b>

**TABLICA 9. BEZROBOTNI ZAREJESTROWANI WG WIEKU**

Stan w końcu okresu

WYSZCZEGÓLNIENIE	31.XII.2002		31.XII.2003	
	w liczbach bezwzględ- nych	struktura w %	w liczbach bezwzględ- nych	struktura w %
<b>Ogółem</b>	<b>11 014</b>	<b>100,0</b>	<b>11 358</b>	<b>100,0</b>
z tego w grupach wieku:				
15-17	2	0,1	1	0,1
18-24	3 254	29,5	2 975	26,2
25-34	2 798	25,4	3 138	27,6
35-44	2 453	22,3	2 579	22,7
45-54	2 289	20,8	2 412	21,2
55-59	192	1,7	228	2,0
60 lat i więcej	26	0,2	25	0,2

**TABLICA 10. BEZROBOTNI ZAREJESTROWANI WG POZIOMU WYKSZTAŁCENIA**

Stan w końcu okresu

WYSZCZEGÓLNIENIE	31.XII.2002		31.XII.2003	
	w liczbach bezwzględ- nych	struktura w %	w liczbach bezwzględ- nych	struktura w %
<b>Ogółem</b>	<b>11 014</b>	<b>100,0</b>	<b>11 358</b>	<b>100,0</b>
z tego z wykształceniem:				
- wyższym	314	2,9	403	3,5
- policealnym i średnim zawodowym	2 464	22,4	2 550	22,5
- średnim ogólnokształcącym	529	4,8	551	4,9
- zasadniczym zawodowym	4 138	37,6	4 320	38,0
- podstawowym i niepełnym podstawowym	3 569	32,4	3 534	31,1

**TABLICA 11. BEZROBOTNI ZAREJESTROWANI WG STAŻU PRACY**

Stan w końcu okresu

WYSZCZEGÓLNIENIE	31.XII.2002		31.XII.2003	
	w liczbach bezwzględ- nych	struktura w %	w liczbach bezwzględ- nych	struktura w %
<b>Ogółem</b>	<b>11 014</b>	<b>100,0</b>	<b>11 358</b>	<b>100,0</b>
z tego:				
do 1 roku	2 184	19,8	1 186	10,4
1 - 5	2 152	19,5	2 382	21,0
5 - 10	1 422	12,9	1 834	16,1
10 - 20	1 950	17,7	2 313	20,4
20 - 30	1 204	10,9	1 536	13,5
30 i więcej	120	1,1	170	1,5
bez stażu	1 982	18,0	1 937	17,1

**TABLICA 12. ZAREJESTROWANI BEZROBOTNI WEDŁUG WIEKU, WYKSZTAŁCENIA  
I STAŻU PRACY ORAZ CZASU POZOSTAWANIA BEZ PRACY**

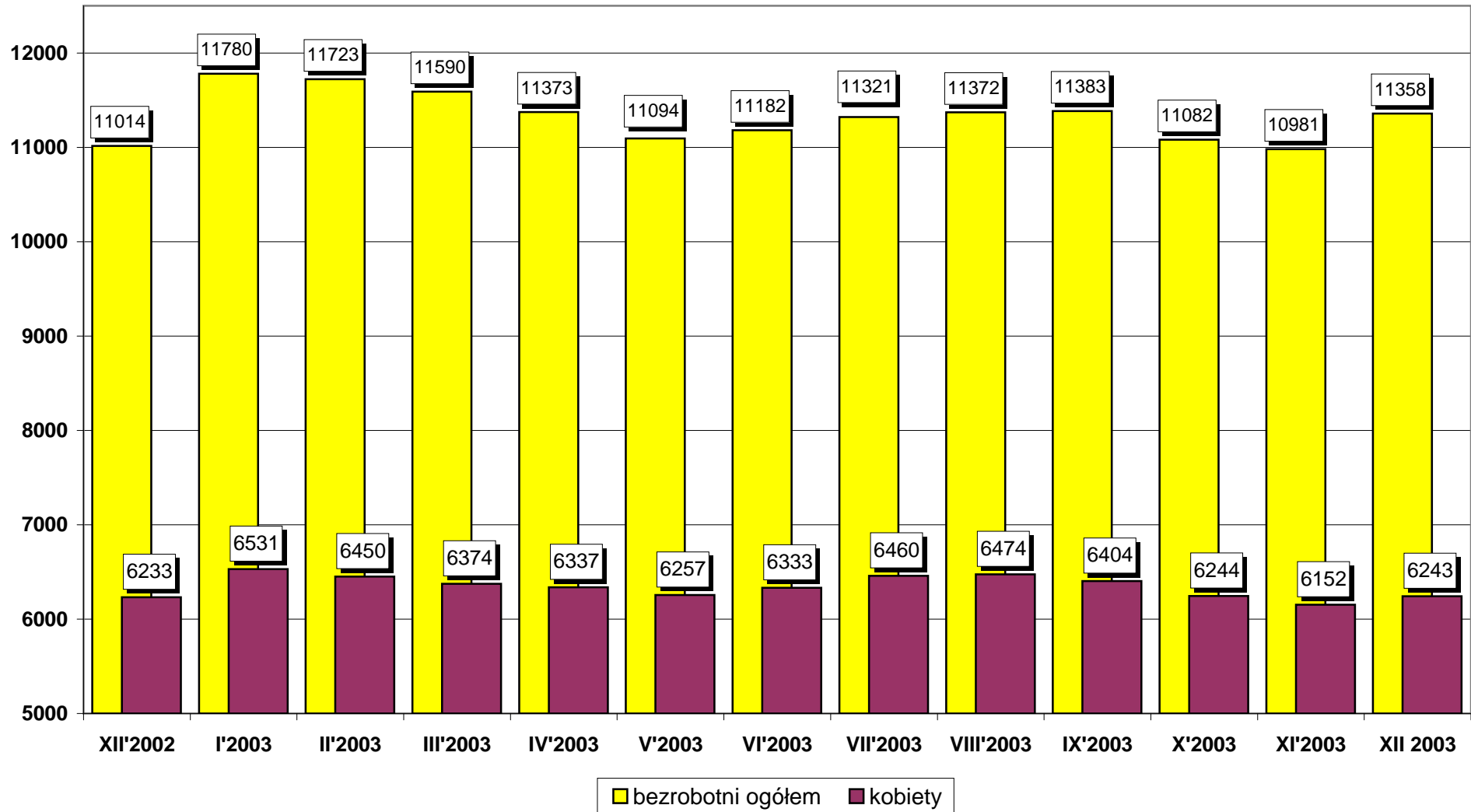
Stan w końcu okresu

WYSZCZEGÓLNIENIE	Ogółem	Czas pozostawania bez pracy w miesiącach					
		do 1	1-3	3-6	6-12	12-24	pow. 24
<b>31.XII.2002r.</b>							
<b>Ogółem</b>	<b>11 014</b>	<b>677</b>	<b>1 364</b>	<b>1 560</b>	<b>1 728</b>	<b>2 583</b>	<b>3 102</b>
<b>Wiek w latach</b>							
15-17	2	0	1	0	1	0	0
18-24	3 254	259	600	676	557	714	448
25-34	2 798	166	329	392	456	630	825
35-44	2 453	149	260	266	356	570	852
45-54	2 289	89	162	208	325	624	881
55-59	192	14	12	16	30	38	82
60 i więcej	26	0	0	2	3	7	14
<b>Wykształcenie</b>							
- wyższym	314	24	76	77	62	47	28
- policealne i średnie zawod.	2 464	168	349	428	438	596	485
- średnim ogólnokształcące	529	31	77	88	103	118	112
- zasadnicze zawodowe	4 138	268	530	599	609	1 017	1 115
- podstawowe i niepeł. podst.	3 569	186	332	368	516	805	1 362
<b>Staż pracy</b>							
do 1 roku	2 184	102	202	226	398	743	513
1 - 5	2 152	134	306	317	350	420	625
5 - 10	1 422	82	159	222	222	288	449
10 - 20	1 950	120	199	212	257	434	728
20 - 30	1 204	84	130	157	197	313	323
30 i więcej	120	11	19	21	29	23	17
bez stażu	1 982	144	349	405	275	362	447
<b>31.XII.2003r.</b>							
<b>Ogółem</b>	<b>11 358</b>	<b>914</b>	<b>1 600</b>	<b>1 509</b>	<b>2 212</b>	<b>1 762</b>	<b>3 361</b>
<b>Wiek w latach</b>							
15-17	1	0	1	0	0	0	0
18-24	2 975	265	583	595	616	501	415
25-34	3 138	265	481	402	653	441	896
35-44	2 579	215	284	277	455	418	930
45-54	2 412	159	225	213	459	364	992
55-59	228	10	24	21	28	34	111
60 i więcej	25	0	2	1	1	4	17
<b>Wykształcenie</b>							
- wyższym	403	48	102	71	91	50	41
- policealne i średnie zawod.	2 550	214	436	403	559	365	573
- średnim ogólnokształcące	551	42	83	88	123	87	128
- zasadnicze zawodowe	4 320	361	610	581	866	682	1 220
- podstawowe i niepeł. podst.	3 534	249	369	366	573	578	1 399
<b>Staż pracy</b>							
do 1 roku	1 186	80	137	145	169	224	431
1 - 5	2 382	189	319	313	475	419	667
5 - 10	1 834	171	266	248	398	245	506
10 - 20	2 313	180	269	229	441	332	862
20 - 30	1 536	144	214	187	360	221	410
30 i więcej	170	16	32	29	49	22	22
bez stażu	1 937	134	363	358	320	299	463

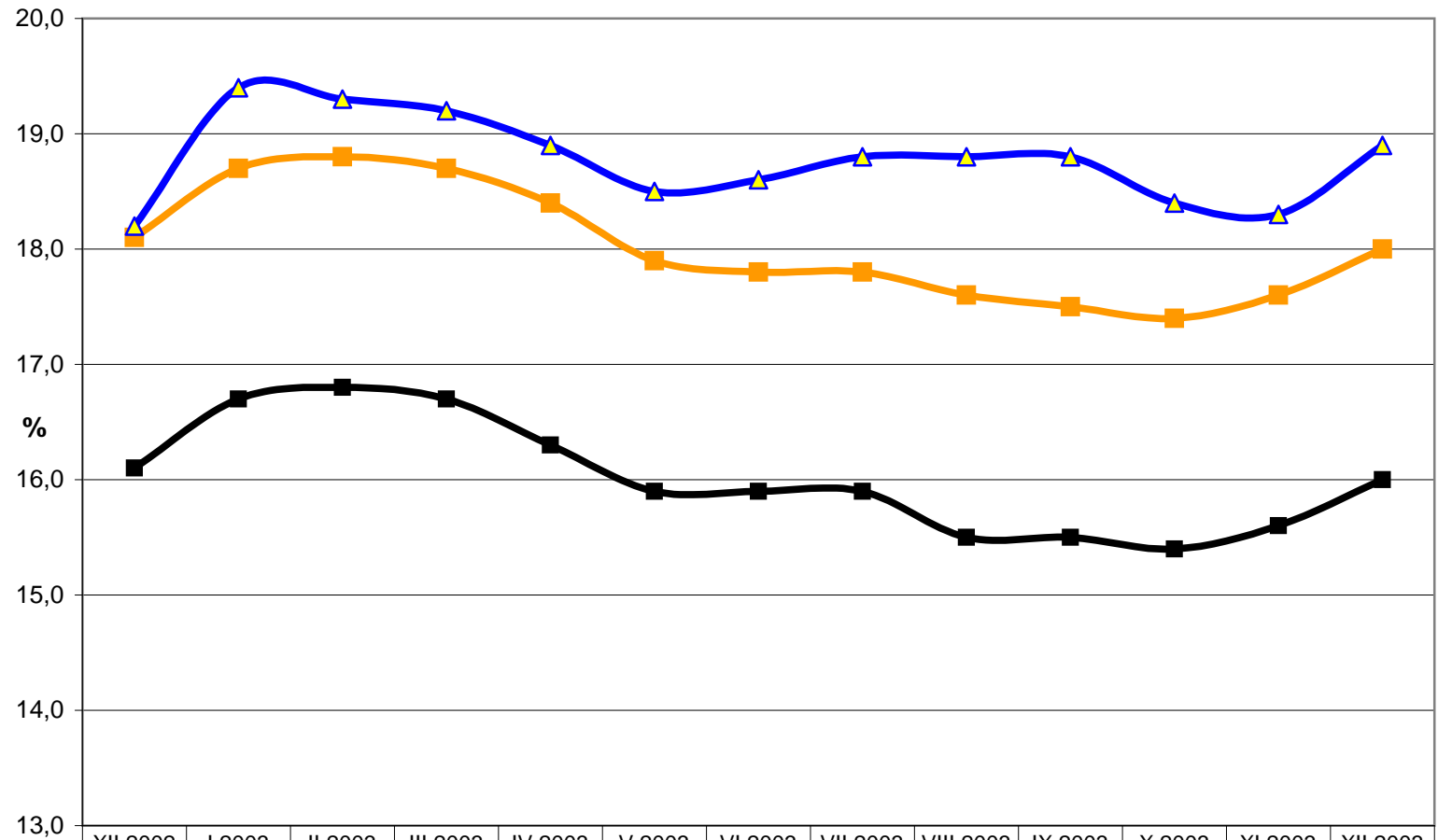
**TABLICA 13. AKTYWNE FORMY PRZECIWDZIAŁANIA BEZROBOCIU  
W 2001 i 2002r.**

WYSZCZEGÓLNIENIE	2002 r.			2003 r.		
	osoby zatrudnione		osoby skierowane na szkolenie lub staż	osoby zatrudnione		osoby skierowane na szkolenie lub staż
	przy pracach interwencyjnych	przy robotach publicznych		przy pracach interwencyjnych	przy robotach publicznych	
<b>POWIAT PILSKI</b>	<b>219</b>	<b>174</b>	<b>498</b>	<b>384</b>	<b>409</b>	<b>766</b>
PIŁA	92	44	249	216	106	328
SZYDŁOWO	27	17	19	16	38	35
KACZORY	22	11	19	38	34	32
UJŚCIE	10	16	29	20	43	36
WYRZYSK	26	21	78	31	48	147
BIAŁOŚLIWIE	5	10	12	10	26	27
WYSOKA	14	29	21	26	41	48
ŁOBŻENICA	20	18	63	23	39	88
MIASTECZKO KRAJEŃSKIE	3	8	8	4	34	25

**WYKRES 1. LICZBA BEZROBOTNYCH W POWIECIE PILSKIM  
(stan na koniec miesiąca)**



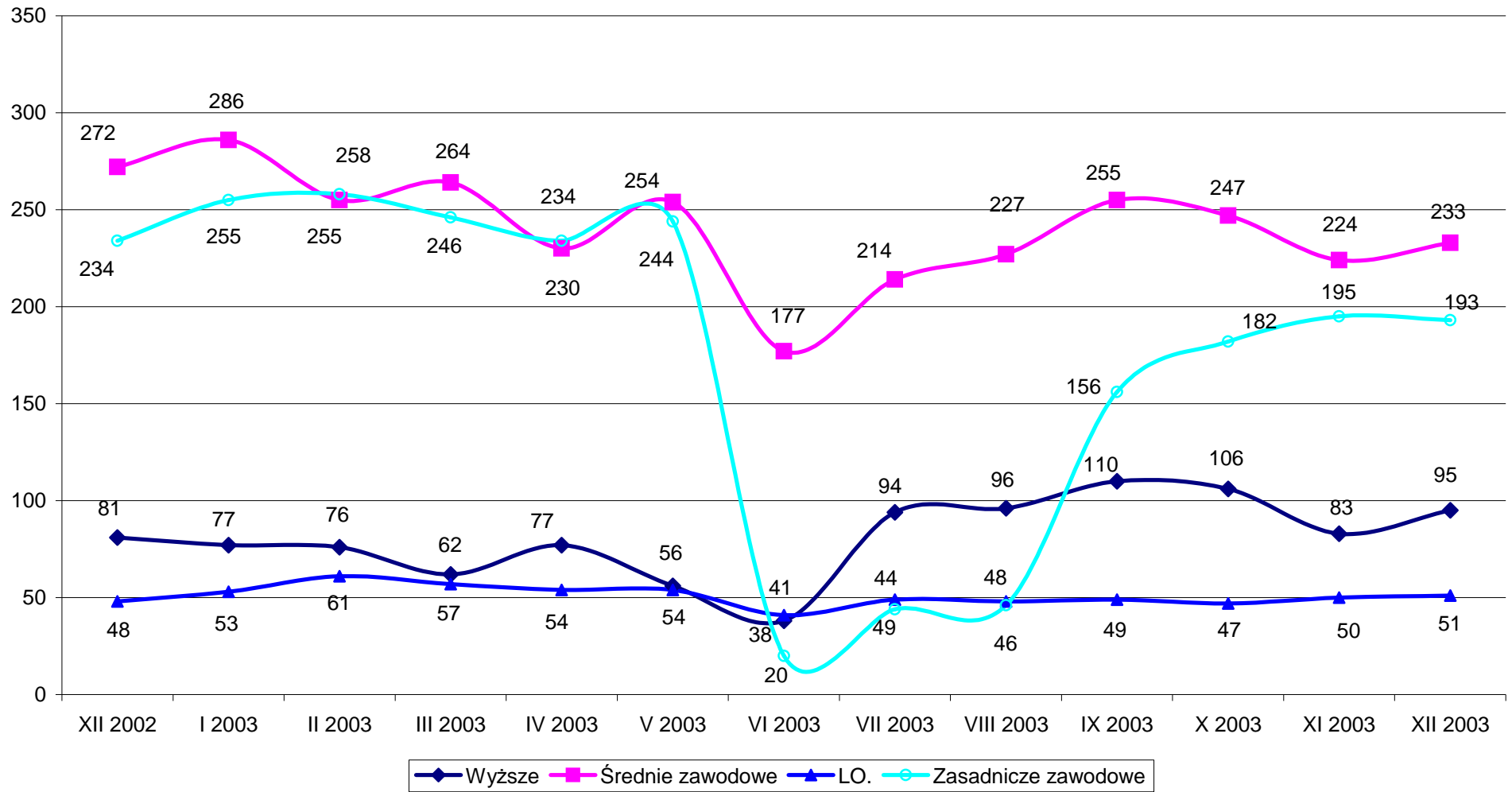
**WYKRES 2. STOPA BEZROBOCIA w % (do aktywnych zawodowo)**



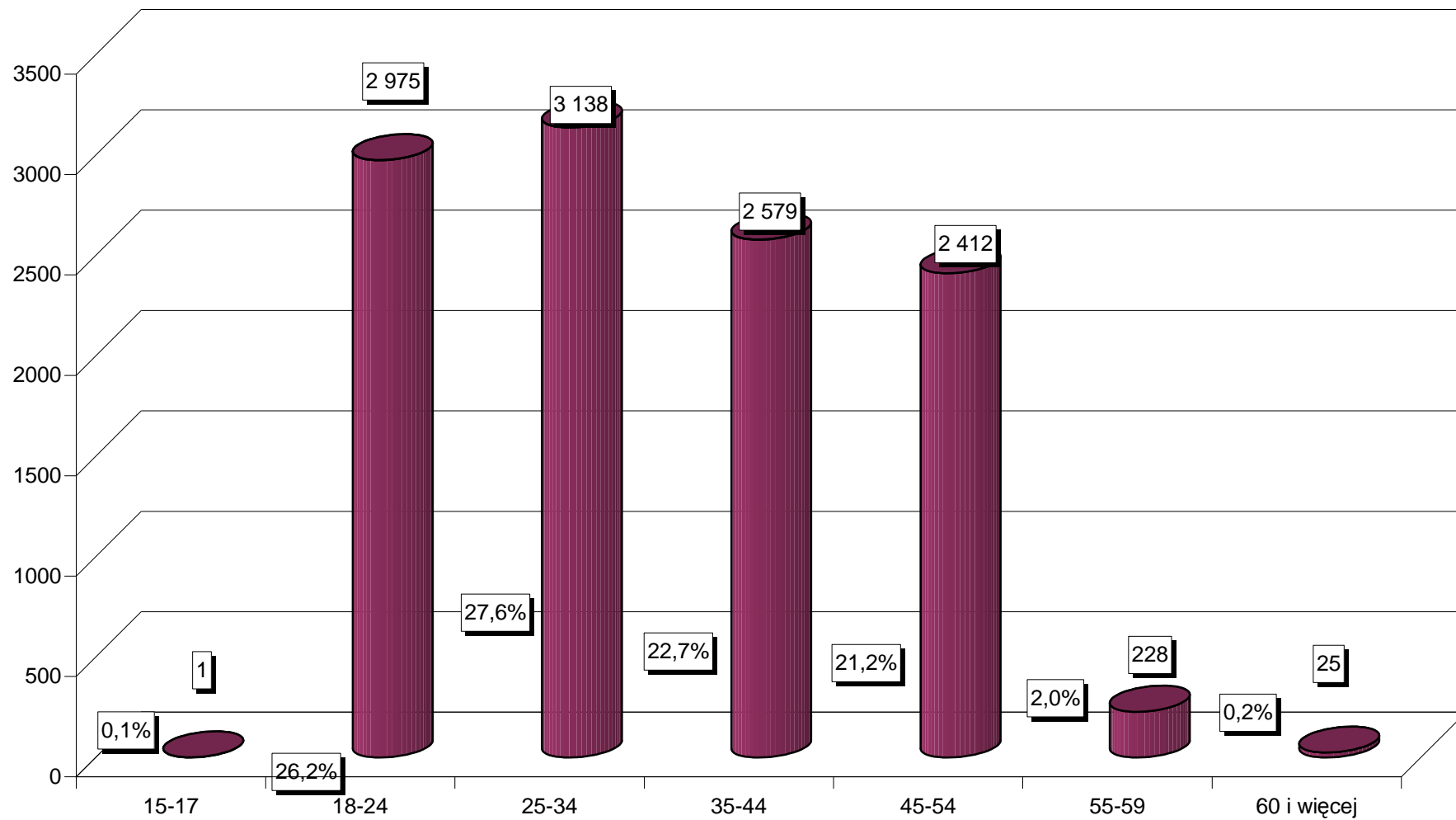
	XII 2002	I 2003	II 2003	III 2003	IV 2003	V 2003	VI 2003	VII 2003	VIII 2003	IX 2003	X 2003	XI 2003	XII 2003
—■— Polska	18,1	18,7	18,8	18,7	18,4	17,9	17,8	17,8	17,6	17,5	17,4	17,6	18,0
—■— Województwo Wielkopolskie	16,1	16,7	16,8	16,7	16,3	15,9	15,9	15,9	15,5	15,5	15,4	15,6	16,0
—▲— Powiat Pilski	18,2	19,4	19,3	19,2	18,9	18,5	18,6	18,8	18,8	18,8	18,4	18,3	18,9



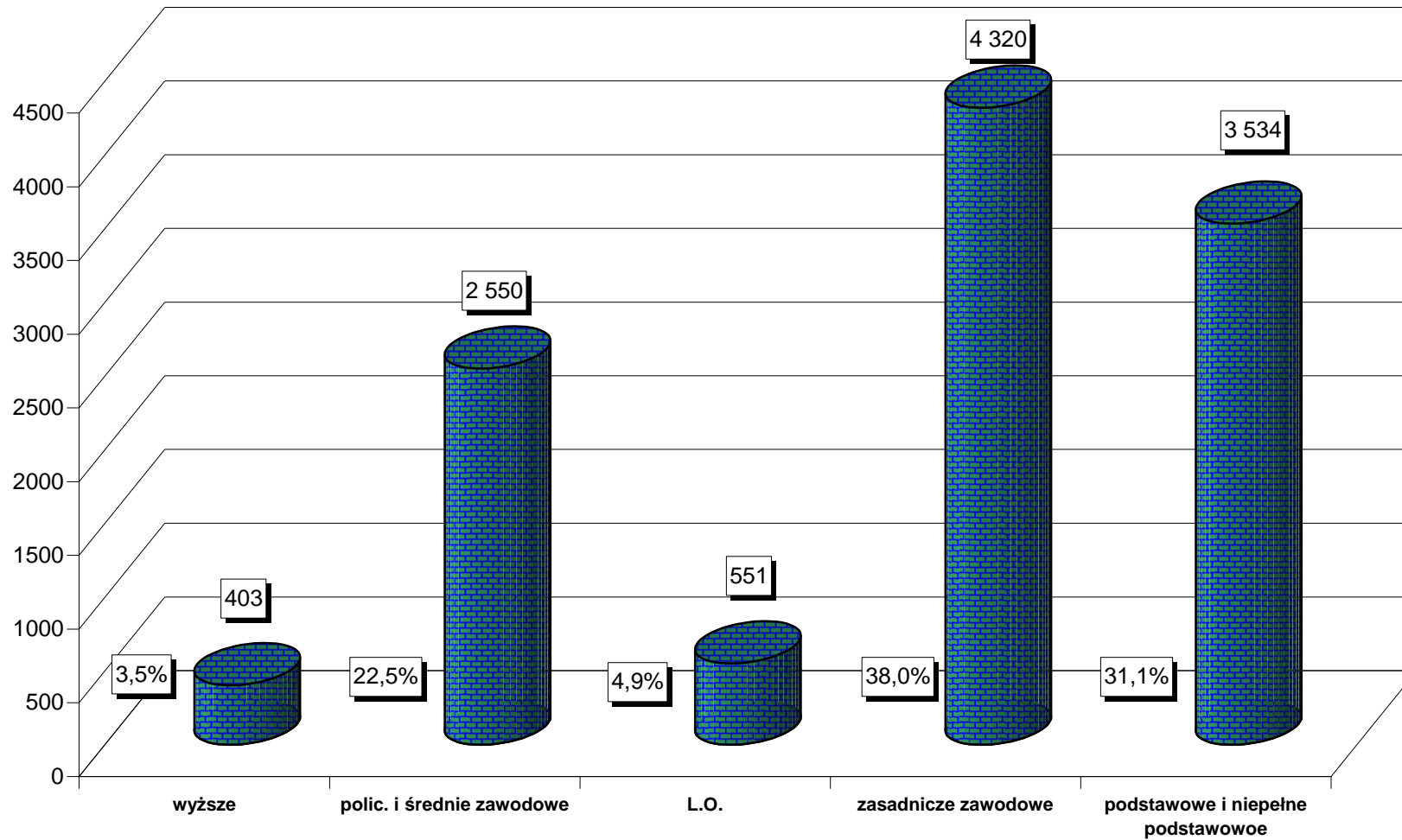
**WYKRES 3. BEZROBOTNI ABSOLWENCI**  
(stan na koniec miesiąca)



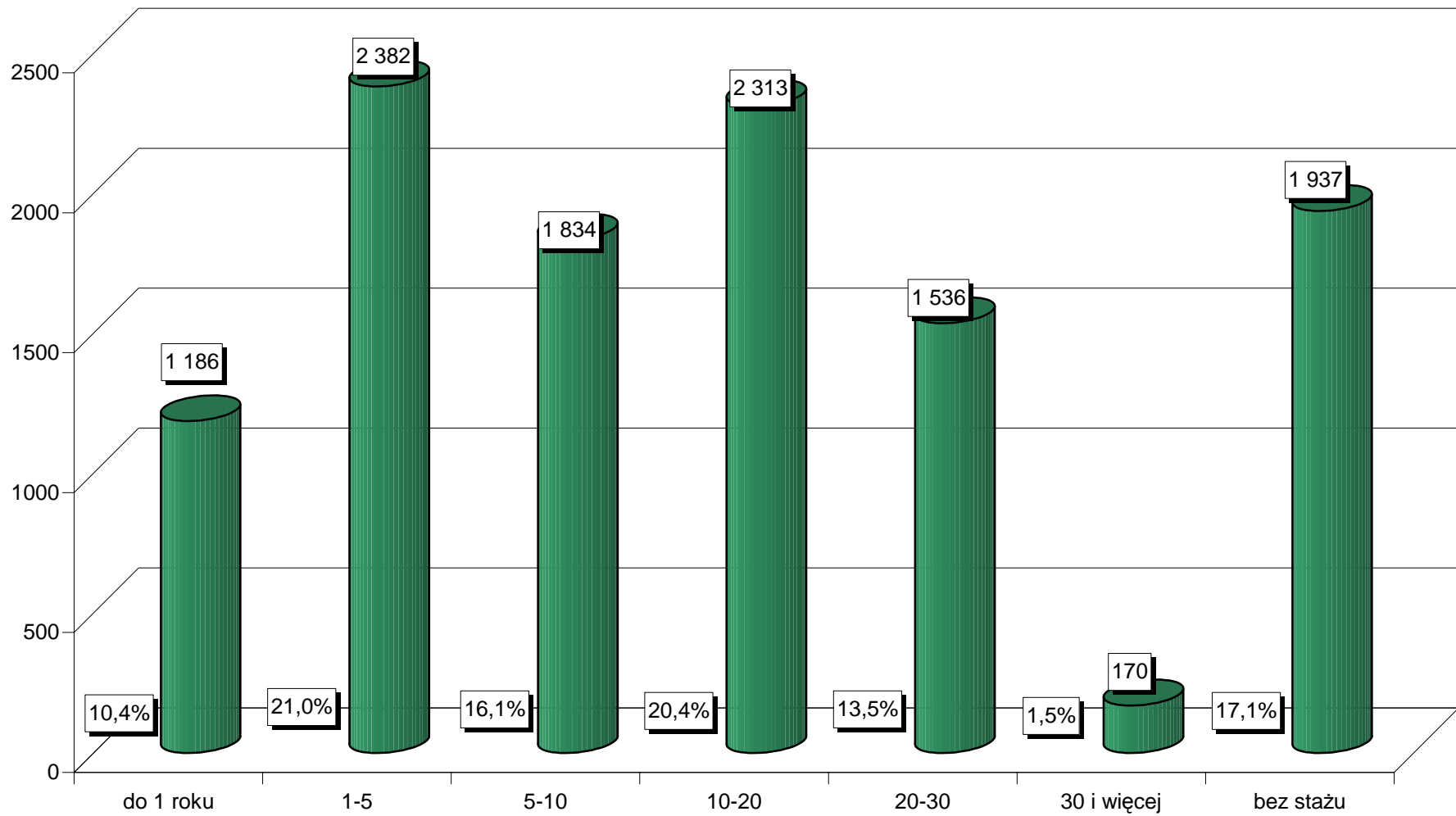
**WYKRES 4. STRUKTURA BEZROBOTNYCH WEDŁUG WIEKU**  
(stan na koniec miesiąca)



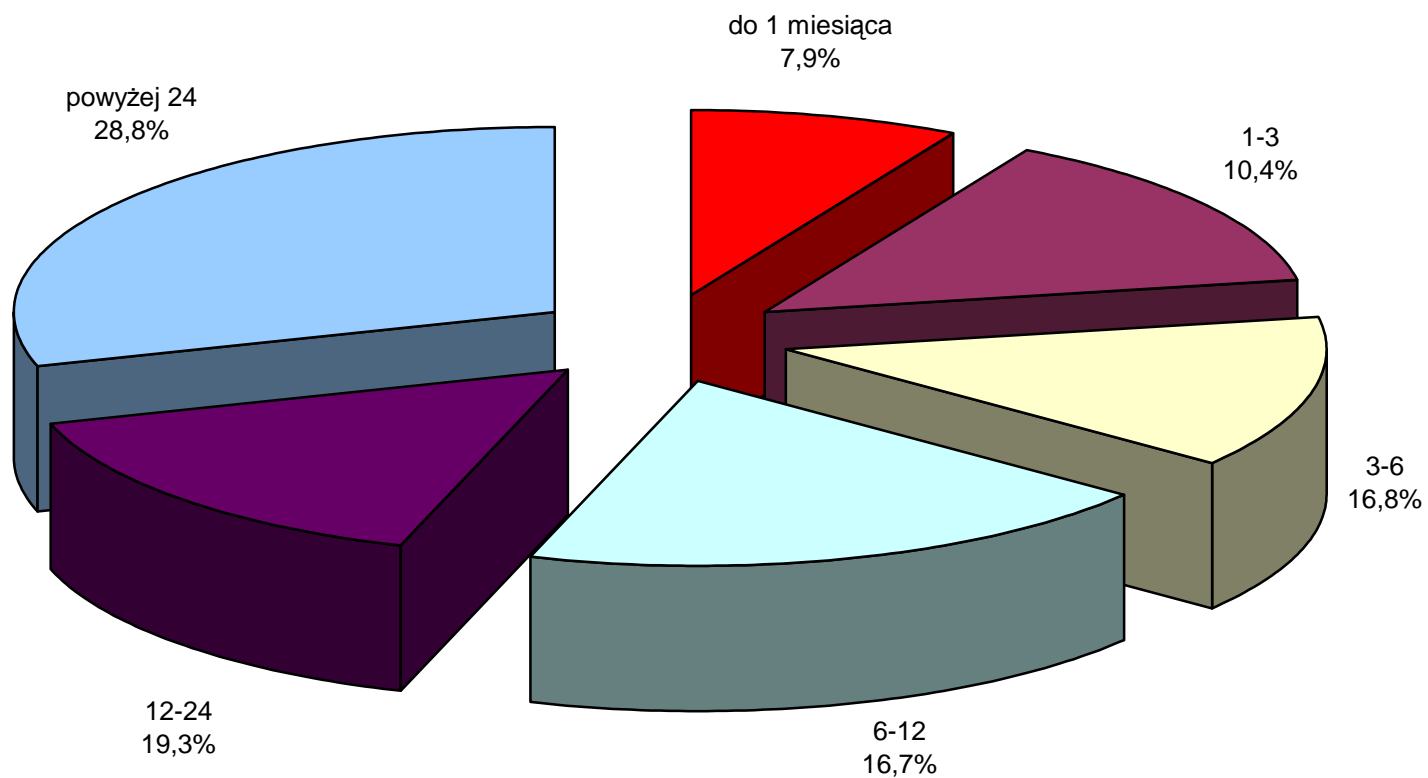
**WYKRES 5. STRUKTURA BEZROBOTNYCH WG POZIOMU WYKSZTAŁCENIA  
(stan na koniec miesiąca)**



**WYKRES 6. STRUKTURA BEZROBOTNYCH WEDŁUG STAŻU PRACY  
(stan na koniec miesiąca)**



**WYKRES 7. STRUKTURA BEZROBOTNYCH WEDŁUG CZASU  
POZOSTAWANIA BEZ PRACY  
(stan na koniec miesiąca)**



## WYKRES 8. OFERTY PRACY

