



**POWIATOWY URZĄD PRACY  
W PIŁA**

---

**INFORMACJA O BEZROBOCIU  
NA POWIATOWYM RYNKU PRACY  
ZA 2005 ROK**

---

**PIŁA**

**LUTY**

**2006 ROK**

## SPIS TREŚCI

<b>I. POZIOM BEZROBOCIA W POWIECIE PILSKIM .....</b>	<b>3</b>
1. Poziom bezrobocia .....	3
2. Stopa bezrobocia oraz wskaźnik bezrobocia rejestrowanego.....	6
<b>II. ZMIANY W STRUKTURZE BEZROBOCIA .....</b>	<b>7</b>
1. Bezrobocie kobiet .....	7
2. Bezrobocie młodzieży.....	7
3. Bezrobocie mieszkańców wsi .....	7
4. Bezrobocie zwolnionych z przyczyn dotyczących zakładu pracy ...	8
5. Bezrobocie osób uprawnionych do otrzymywania zasiłku .....	10
6. Bezrobocie według wieku i poziomu wykształcenia .....	10
7. Bezrobocie według stażu pracy i czasu pozostawania bez pracy ..	11
<b>III. AKTYWNE DZIAŁANIA ŁAGODZĄCE SKUTKI BEZROBOCIA W 2005 ROKU .....</b>	<b>12</b>
1. Pośrednictwo pracy .....	12
2. Szkolenia.....	15
3. Poradnictwo zawodowe .....	16
4. Tworzenie nowych miejsc pracy w ramach jednorazowych środków na podjęcie działalności gospodarczej i refundacji kosztów wyposażenia i doposażenia stanowiska pracy dla skierowanego bezrobotnego.....	16
5. Realizacja programów rynkowych w ramach środków FP i EFS...	18
<b>IV. INNE DZIAŁANIA URZĘDU NA POWIATOWYM RYNKU PRACY .....</b>	<b>23</b>

TABLICE 1 – 11

WYKRESY 1 – 7

## I. POZIOM BEZROBOCIA W POWIECIE PIŁSKIM

### 1. Poziom bezrobocie.

Na koniec 2005 roku w Powiatowym Urzędzie Pracy w Pile zarejestrowanych było 9.114 osób bezrobotnych, czyli o 1.454 osoby, tj. o 13,8% mniej aniżeli na koniec 2004 roku (10.568 osób) oraz o 2.244 osoby, tj. o 19,8% mniej aniżeli na koniec 2003 roku.

W porównaniu z końcem grudnia 2004 roku liczba bezrobotnych w 8 jednostkach administracyjnych była niższa i tak w: gm. Białośliwie – o 16,6%, m. Piła – o 15,8%, m i gm. Wyrzysk – o 15,3%, gm. Miasteczko Krajeńskie – o 13,7%, m. i gm. Łobżenica – o 13,2%, gm. Szydłowo – o 13,2%, m. i gm. Wysoka – o 9,9%, gm. Kaczory – o 9,1%, a w m. i gm. Ujście zanotowano wzrost liczby bezrobotnych o 1,4%.

Poziom bezrobocie na koniec poszczególnych miesięcy 2005 roku oraz jego dynamikę do poprzedniego miesiąca dla powiatu, województwa i kraju przedstawia poniższe zestawienie:

Wyszczególnienie	Liczba bezrobotnych w powiecie	Dynamika %		
		powiat	woj. wielkop.	kraj
Styczeń	11.016	104,2	103,4	103,2
Luty	10.890	98,9	100,0	100,0
Marzec	10.810	99,3	98,8	98,6
Kwiecień	10.241	94,7	96,5	96,9
Maj	9.872	96,4	96,2	96,9
Czerwiec	9.854	99,8	99,4	98,6
Lipiec	9.514	96,5	98,2	99,3
Sierpień	9.257	97,3	98,8	99,1
Wrzesień	9.164	99,0	99,3	99,2
Październik	9.029	98,5	98,5	98,3
Listopad	8.985	99,5	100,3	100,4
Grudzień	9.114	101,4	101,5	101,8

Powyższe zestawienie pozwala zauważyć, że dynamika zmian poziomu bezrobocia na koniec poszczególnych miesięcy 2005 roku w odniesieniu do powiatu, była wyższa aniżeli w województwie wielkopolskim czy też w kraju. W powiecie od lutego br. do listopada 2005r. następował stopniowy spadek poziomu bezrobocia, w kraju i województwie wielkopolskim proces ten rozpoczął się w marcu 2005r. a zakończył w październiku 2005r.

Na poziom bezrobocia ma wpływ liczba rejestrujących się osób - „napływ” oraz liczba osób bezrobotnych wyrejestrowanych - „odpływ”. Przedstawione zestawienie prezentuje „napływ” i „odpływ” bezrobotnych w końcu każdego z miesięcy analizowanego okresu oraz ich dynamikę do poprzedniego miesiąca dla powiatu, województwa i kraju:

miesiąc	„napływ” osób bezrobotnych w powiecie	„odpływ” osób bezrobotnych w powiecie	Dynamika %					
			powiat		woj. wielkop.		kraj	
			napływ	odpływ	napływ	odpływ	napływ	odpływ
Styczeń	1.403	955	119,7	88,5	104,3	83,5	108,6	91,7
Luty	905	1.031	64,5	108,0	76,5	114,1	73,9	113,0
Marzec	921	1.001	101,8	97,1	95,2	111,3	94,7	115,0
Kwiecień	724	1.293	78,6	129,2	90,1	117,3	96,0	119,2
Maj	785	1.154	108,4	89,2	96,9	99,2	97,0	96,5
Czerwiec	1.011	1.029	128,8	89,2	137,3	93,6	130,6	101,7
Lipiec	922	1.262	91,2	122,6	96,2	107,8	104,7	96,2
Sierpień	935	1.192	101,4	94,5	96,1	91,6	93,6	96,8
Wrzesień	1.147	1.240	122,7	104,0	127,8	119,5	122,4	119,1
Październik	1.023	1.158	89,2	93,4	86,4	93,0	90,0	98,8
Listopad	1.124	1.168	109,9	100,9	103,1	87,9	100,1	80,6
Grudzień	1.074	945	95,6	80,9	96,3	83,7	100,1	83,8

W ciągu 12 miesięcy 2005 roku w PUP zarejestrowały się 11.974 osoby, tj. o 12,7% więcej aniżeli w analogicznym okresie roku poprzedniego (10.629), przy czym po raz kolejny 9.123 osoby, a po raz pierwszy 2.851 osób. Średniomiesięcznie rejestrowało się 998 osób, tj. o 112 osób więcej aniżeli w analogicznym okresie roku 2004.

Wybrane kategorie osób nowo zarejestrowanych w powiecie, województwie wielkopolskim i kraju przedstawia poniższe zestawienie:

Nowo zarejestrowani	Powiat				Wielkopolska	Kraj
	2004r.		2005r.		2005r.	2005r.
	liczba osób	% do ogółu nowo zarejstr.	liczba osób	% do ogółu nowo zarejstr.	% do ogółu nowo zarejstr.	% do ogółu nowo zarejstr.
kobiety	5.126	48,2	6.283	52,5	48,8	47,0
mężczyźni	5.503	51,8	5.691	47,5	51,2	53,0
poprzednio pracujący	8.054	75,8	8.731	72,9	73,1	69,2
zwolnieni z przyczyn dot. zakładu pracy	189	1,8	196	1,6	3,9	2,3
niepełnosprawni	229	2,2	286	2,4	2,6	2,8
mieszkańcy wsi	3.353	31,5	3.844	32,1	41,9	37,6

Najwięcej osób bezrobotnych zarejestrowano w ciągu 12 miesięcy 2005 roku z miasta Piły – 6.631 osób (w 2004r. – 6.033 osób) oraz miasta i gminy Wyrzysk – 1.256 osób (w 2004r. – 1.084 osoby).

W analizowanym okresie wyrejestrowano z ewidencji bezrobotnych 13.428 osób, tj. o 17,6% więcej niż w analogicznym okresie roku 2004 – 11.419 osób. Najwięcej wyłączono osób z miasta Piły – 7.432 osoby (w 2004r. – 6.349 osób) oraz z m. i gm. Wyrzysk – 1.465 osób ( w 2004 roku – 1.196 osób).

Przyczyny wyłączeń osób bezrobotnych z ewidencji przedstawia poniższa tabela:

Przyczyny wyłączeń	Powiat				Wielkopolska	Kraj
	2004r.		2005r.		2005r.	2005r.
	liczba osób	% do ogółu wyłączeń	liczba osób	% do ogółu wyłączeń	% do ogółu wyłączeń	% do ogółu wyłączeń
podjęcia pracy:	5.663	49,6	6.367	47,4	48,4	45,2
- niesubsydiowanej	4950	43,3	5826	43,4	43,4	39,1
- subsydiowanej	713	6,2	541	4,0	5,0	6,2
- niepotwierdzenie gotowości do podjęcia pracy	3.894	34,1	4.825	35,9	30,7	32,9

Najwięcej wyłączeń z ewidencji było z powodu podjęcia pracy. W powiecie pilskim wskaźnik wyłączeń z tytułu podjęcia pracy do ogółu wyłączeń za 2005 roku wyniósł 47,4% i był wyższy od uzyskanego w kraju o 2,2 punktu procentowego oraz o 1,0 punktu procentowego niższy od uzyskanego w województwie wielkopolskim.

W powiecie wskaźnik wyłączeń z tytułu niepotwierdzenia gotowości do podjęcia pracy za 2005r. wynosił 35,9% i był wyższy o 1,8 punktu procentowego niż w analogicznym okresie 2004 roku. W porównaniu z analogicznym okresem wskaźniki w kraju i województwie wielkopolskim ukształtowały się na poziomie niższym odpowiednio o: 3,0 i 5,2 punktu procentowego.

Stosunek liczby osób wyrejestrowanych z tytułu podjęcia pracy do liczby osób nowo zarejestrowanych w analizowanym okresie określa możliwości rynku pracy do absorpcji występującej na nim nadwyżki siły roboczej. Płynność rynku pracy obrazuje poniższe zestawienie:

Wskaźniki płynności rynku pracy dla:	2004r.	2005 r.
- powiatu pilskiego,	53,3	53,2
- województwa wielkopolskiego,	53,6	52,5
- kraju.	50,8	48,9

Porównując wskaźniki płynności rynku pracy w powiecie pilskim za 2004 i 2005 roku należy zauważyć, że nieznacznie pogorszeniu uległy relacje między liczbą osób tracących pracę, a liczbą osób pozyskujących zatrudnienie (spadek o 0,1 punktu procentowego). Wskaźnik ten dla powiatu pilskiego wynosił za 2005r. – 53,2% i był wyższy o 4,3 punktu procentowego niż w kraju oraz o 0,7 punktu procentowego niż w województwie wielkopolskim.

Poziom bezrobocia, jego dynamikę i strukturę na koniec 2004 i 2005r. przedstawia tablica 1 oraz wykres 1, natomiast poziom bezrobocia w jednostkach administracyjnych – tablica 2. Dane dotyczące napływu i odpływu bezrobocia przedstawiają tablice 4 i 5.

## 2. Stopa bezrobocia oraz wskaźnik bezrobocia rejestrowanego.

Na koniec grudnia 2005 roku stopa bezrobocia w powiecie pilskim ukształtowała się na poziomie 16,7%, w województwie wielkopolskim – 14,6%, a w kraju 17,6%.

W porównaniu z końcem grudnia 2004 roku stopa bezrobocia była w:

- powiecie pilskim – niższa o 2,3 punktu procentowego,
- woj. wielkopolskim – niższa o 1,3 punktu procentowego,
- kraju – niższa o 1,4 punktu procentowego.

Powiat pilski uplasował się na 19 miejscu (na 31 powiatów) w województwie wielkopolskim wśród powiatów pod względem poziomu stopy bezrobocia (licząc od najwyższej). W województwie wielkopolskim najwyższą stopę bezrobocia odnotowano w powiecie konińskim – 26,2%, złotowskim – 25,1% oraz wągrowieckim – 25,1%, najniższą zaś w powiecie kępińskim – 8,1% oraz poznańskim 9,0%. W pozostałych ościennych powiatach wynosiła: chodzieskim – 22,2%, trzeciecko – czarnkowskim – 21,7%.

Stopę bezrobocia w powiecie pilskim, województwie wielkopolskim oraz kraju, w okresie grudzień 2004 – grudzień 2005r. przedstawia wykres 2, natomiast stopę bezrobocia w poszczególnych województwach na koniec grudnia 2005 roku – tablica 3.

Wskaźnik bezrobocia rejestrowanego (procentowy stosunek liczby bezrobotnych do ludności w wieku produkcyjnym) dla powiatu i jednostek administracyjnych na koniec 2004 i 2005 roku przedstawiał się następująco:

Lp.	Wyszczególnienie	31.12.2004r.	31.12.2005r.
1.	m. Piła	10,1	8,5
2.	m. i gm. Wyrzysk	15,8	13,4
3.	m. i gm. Wysoka	17,1	15,4
4.	m. i gm. Łobżenica	16,7	14,5
5.	m. i gm. Ujście	9,9	10,0
6.	gm. Kaczory	11,4	10,4
7.	gm. Szydłowo	17,9	15,6
8.	gm. Białośliwie	12,4	10,3
9.	gm. Miasteczko Krajeńskie	12,8	11,0
<b>POWIAT</b>		<b>12,1</b>	<b>10,4</b>

Dla powiatu pilskiego wskaźnik bezrobocia rejestrowanego w 2005 r. zmalał o 1,7 punktu procentowego w porównaniu z analogicznym okresem roku 2004r. Do gmin o najwyższym wskaźniku bezrobocia rejestrowanego należała gmina Szydłowo – 15,6% oraz m. i gm. Wysoka – 15,4%. Najniższy wskaźnik zanotowano zaś w: mieście Piła – 8,5% i m. i gm. Ujście – 10,0%.

## II. ZMIANY W STRUKTURZE BEZROBOCIA

### 1. Bezrobocie kobiet

Na koniec grudnia 2005 roku w powiecie pilskim wśród zarejestrowanych osób dominowały kobiety – 5.376 osób, które stanowiły 59,0% ogółu bezrobotnych (na koniec grudnia 2004r. odpowiednio: 5.975 osób i 56,5%). Najwyższy odsetek bezrobotnych kobiet odnotowany został w: m. i gm. Wyrzysk – 61,4% i m. i gm. Ujście – 61,2%. Najniższy zaś w: gm. Kaczory – 53,9% oraz m. i gm. Łobżenica – 57,5%.

W końcu grudnia 2005r. kobiety stanowiły też znaczny odsetek wśród osób długotrwale bezrobotnych (pozostających bez pracy powyżej 12 miesięcy w ciągu ostatnich dwóch lat) - 62,6%, wśród nowych rejestracji - 52,5%, wyłączonych z ewidencji - 51,3%, wyłączeń z tytułu podjęcia pracy – 52,6%.

W województwie wielkopolskim kobiety na koniec grudnia 2005r. stanowiły 57,7%, w kraju zaś 53,6% ogółu zarejestrowanych. W ciągu 12 miesięcy 2005r. zarejestrowały się w województwie wielkopolskim - 117.892 kobiety - 48,8% nowych rejestracji, a w kraju 1.313.967. kobiet - 47,0% nowych rejestracji.

### 2. Bezrobocie młodzieży

Bezrobotni w wieku do 25 lat stanowili w powiecie pilskim na koniec grudnia 2005r. - 22,9% ogółu bezrobotnych (2.091 osób). W ciągu 12 miesięcy 2005 roku zarejestrowało się 4.680 osób w wieku do 25 lat, co stanowiło 39,1% ogółu zarejestrowanych. Z ewidencji zaś wyłączono 4.691 młodych osób, czyli 34,9% ogółu wyrejestrowanych. Wyłączenia dotyczyły przede wszystkim: podjęć pracy – 1.908 osoby oraz niepotwierdzenia gotowości do podjęcia pracy – 1.696 osób, tj. odpowiednio: 40,7% i 36,2%.

Na koniec grudnia 2005r. w województwie wielkopolskim młodzież stanowiła - 25,6% ogółu zarejestrowanych, w kraju zaś - 22,6%.

### 3. Bezrobocie mieszkańców wsi

Liczba osób bezrobotnych zamieszkujących tereny wiejskie w powiecie pilskim wynosiła na dzień 31.12.2005 roku - 3.539 osób, czyli 38,8% ogółu zarejestrowanych bezrobotnych (na 31.12.2004r. – 4.014 osób, 38,0%). Populacja tej grupy bezrobotnych w ciągu roku wzrosła o 0,8 punktu procentowego.

Na koniec grudnia 2005r. w województwie wielkopolskim zarejestrowanych było 97.326 bezrobotnych mieszkańców wsi, tj. 46,0% ogółu zarejestrowanych, w kraju odpowiednio: 1.180.390 osób i 42,6%.

W powiecie pilskim wśród bezrobotnych mieszkańców wsi przeważały kobiety, które stanowiły - 58,5% ogółu tej grupy bezrobotnych oraz osoby bez prawa do zasiłku, które stanowiły - 90,2%.

W ciągu 12 miesięcy 2005r. zarejestrowało się w powiecie pilskim 3.844 mieszkańców wsi, tj. 32,1% nowo zarejestrowanych. W ciągu 12 miesięcy 2005r. mieszkańcy wsi w województwie wielkopolskim stanowili 41,9% nowych rejestracji, a w kraju 37,6%.

Szczegółowe informacje o bezrobotnych zamieszkałych na wsi przedstawia tablica 7.

#### **4. Bezrobocie zwolnionych z przyczyn dotyczących zakładu pracy**

Spośród ogółu bezrobotnych zarejestrowanych na dzień 31 grudnia 2005r. – 234 osoby zwolnione zostały z przyczyn dotyczących zakładu pracy (2,6% zarejestrowanych). Liczba bezrobotnych w tej grupie w stosunku do stanu z końca grudnia 2004 roku zmalała o 96 osób, tj. o 29,1%.

Dla porównania w końcu grudnia br. z przyczyn dotyczących zakładu pracy zarejestrowanych było w województwie wielkopolskim 11.995 osób, tj. 5,6% ogółu bezrobotnych, w kraju zaś - 110.588 osób, tj. 4,0%.

W ciągu 12 miesięcy 2005 roku zarejestrowało się 196 osób zwolnionych z przyczyn dotyczących zakładu pracy, a w analogicznym okresie 2004 roku - 189 osób, co stanowiło odpowiednio: 1,6% i 1,8% ogółu zarejestrowanych.

W ciągu 12 miesięcy 2005 roku w województwie wielkopolskim zarejestrowało się z tej samej przyczyny 9.328 osób, tj. 3,9% ogółu zarejestrowanych, a w kraju 63.419 osób, tj. 2,3%.

Według stanu na koniec grudnia 2005 roku najwięcej osób bezrobotnych zwolnionych z przyczyn dotyczących zakładu pracy pochodziło z zakładów pracy sklasyfikowanych według sekcji PKD:

- |                                                                                                                    |            |
|--------------------------------------------------------------------------------------------------------------------|------------|
| - przetwórstwo przemysłowe                                                                                         | - 87 osób, |
| - pozostała działalność usługowa, komunalna, społeczna, indywidualna                                               | - 41 osób  |
| - handel hurtowy i detaliczny, naprawy sprzętu mechanicznego, motocykli oraz art. przeznaczenia do użytku domowego | - 30 osób  |
| - ochrona zdrowia i opieka społeczna                                                                               | - 14 osób  |
| - obsługa nieruchomości, wynajem, nauka i usługi związane z prowadzeniem działalności gospodarczej                 | - 11 osób  |
| - transport, gospodarka magazynowa i łączność                                                                      | - 10 osób  |
| - rolnictwo, łowiectwo, leśnictwo                                                                                  | - 10 osób  |
| - budownictwo                                                                                                      | - 8 osób   |
| - edukacja                                                                                                         | - 8 osób   |



W ciągu 2005 roku zwolnienie 525 pracowników z przyczyn dotyczących zakładu pracy zgłosiły firmy:

– Zakład Rolniczo – Przemysłowy FARMUTIL HS w Śmiłowie	-	400
– WIENERBERGER Osiek sp. z o.o. w Osieku	-	66
– EKOLOG – INVEST w upadłości w Pile	-	46
– Zakład Gospodarki Mieszkaniowej Zasobu Własności Rolnej Skarbu Państwa w Pile	-	13

Analiza zarejestrowanych na dzień 31 grudnia 2005 roku osób pod względem ostatniego miejsca zatrudnienia wykazała, że najwięcej osób zostało zwolnionych z następujących zakładów:

1. Philips Lighting Poland S.A. w Pile	-	301
2. Zakład Rolniczo – Przemysłowy „FARMUTIL” HS w Śmiłowie	-	170
3. PILGRAF Sp. z o.o. w Pile	-	158
4. RANDSTAD sp. z o.o. w Warszawie Biuro lokalne w Pile	-	149
5. Intersource sp. z o.o. w Warszawie siedziba w Poznaniu	-	98
6. „Winkowski” sp. z o.o. w Pile	-	90
7. Zakłady Przemysłu Ziemniaczanego „ZETPEZET” w Pile	-	66
8. PMB sp. z o.o. w Pile	-	53
9. Szpital Specjalistyczne w Pile	-	45
10. MC Donalds Polska sp. z o.o. w Warszawie	-	40
11. EKOLOG – SPOMASZ sp. z o.o. w Pile	-	37
12. Przedsiębiorstwo Budowlane PBR S.A. w Wyrzysku	-	36
13. Przedsiębiorstwo Wielobranżowe „TECHBUT” Jan Kozera w Pile	-	31
14. Goliat – Janusz Polaszek w Pile	-	28
15. POLFURNITUR sp. z o.o. w Białośliwiu	-	27
16. Przedsiębiorstwo Poligraficzno – Reklamowe „TONGRAF” w Pile	-	27
17. SOCIETAS Sp. z o.o. Pobórka Wielka	-	26
18. Gemar-Umech sp. z o.o.	-	25
19. Grupa Wielkopolska MPT „MAGO” s.c. PHU w Pile	-	24
20. Powszechna Spółdzielnia Spożywców „SPOŁEM: w Pile	-	23

## 5. Bezrobocie osób uprawnionych do otrzymywania zasiłku

Liczba bezrobotnych z prawem do zasiłku na koniec grudnia 2005 roku wynosiła 1.059 osób, stanowiąc 11,6% ogółu zarejestrowanych bezrobotnych. W stosunku do analogicznego okresu roku 2004 było to mniej o 887 osób (w końcu grudnia 2004 roku prawo do zasiłku dla bezrobotnych posiadało 1.946 osób, co stanowiło 18,4% ogółu bezrobotnych). Na koniec grudnia 2005 roku najwyższy odsetek osób uprawnionych do zasiłku występował w: gminie Kaczory – 15,4%, m. i gm. Ujście – 12,5%. Natomiast najniższy w: gminie. Białosłiwie – 4,9% oraz m. i g. Łobżenica – 5,9%.

Informacje o bezrobotnych z prawem do zasiłku zawarte są w tablicy 6.

## 6. Bezrobotni według wieku i poziomu wykształcenia

Według stanu na koniec grudnia 2005r. najliczniejszą grupę wśród bezrobotnych zarejestrowanych w powiecie pilskim stanowiły osoby w wieku od 25 do 34 lat – 2.483 osoby i w wieku od 45 do 54 lat – 2.197 osób. Osoby w wieku od 18 do 34 lat stanowiły 50,2%, tj. o 2,4 punktu procentowego mniej aniżeli na koniec 2004r. Na koniec 2005r. było 4.574 osoby a na koniec 2004r. – 5.555 osób. Najmniej liczną była grupa osób w wieku 60 lat i więcej – 40 osób, tj. 0,4% oraz w wieku 55 – 59 lat – 350 osób, tj. 3,9%.

W województwie wielkopolskim na koniec grudnia 2005 roku dominowały osoby młode w wieku od 18 do 34 lat – 113.564 osoby, tj. 53,7% ogółu zarejestrowanych, w kraju odpowiednio: 1.404.631 osób i 50,7%.

Większość osób bezrobotnych w powiecie pilskim charakteryzowała się niskim poziomem wykształcenia:

- zasadniczym zawodowym – 3.215 osób, tj. 35,3% ogółu zarejestrowanych osób bezrobotnych (na 31.12.2004r. – 3.881 osób, tj. 36,7%),
- podstawowym i gimnazjalnym – 3.015 osób, tj. 33,1% (na 31.12.2004r. – 3.342 osoby, tj. 31,6%),

Wskaźniki na podobnym poziomie charakteryzowały rynki województwa wielkopolskiego oraz kraju (stan na koniec grudnia 2005 r.), gdzie:

- wykształcenie zasadnicze zawodowe posiadało:
  - 35,4% ogółu zarejestrowanych w województwie,
  - 32,6% ogółu zarejestrowanych w kraju,
- wykształceniem gimnazjalnym i poniżej legitymowało się:
  - 30,9% ogółu zarejestrowanych w województwie,
  - 32,4% ogółu zarejestrowanych w kraju.

Według stanu na koniec grudnia 2005 roku w powiecie pilskim najmniej było zarejestrowanych osób z wykształceniem wyższym – 350. Grupa ta stanowiła 3,8% ogółu zarejestrowanych. W stosunku do końca grudnia 2004 roku liczba ta zmniejszyła się o 54 osoby.

Na koniec grudnia br. w województwie wielkopolskim osoby bezrobotne z wykształceniem wyższym stanowiły 4,8% ogółu zarejestrowanych, natomiast w kraju – 5,5%.

Informacje o wieku zarejestrowanych bezrobotnych prezentuje tabela 8 i wykres 3, natomiast dane dotyczące poziomu wykształcenia tabela 9 oraz wykres 6.

## **7. Bezrobotni według stażu pracy i czasu pozostawania bez pracy**

Według kryterium posiadanego stażu pracy najliczniejszą grupę stanowiły osoby posiadające staż pracy od 1 roku do 5 lat, stanowili oni - 1.895 osób 20,8% ogółu zarejestrowanych bezrobotnych z powiatu pilskiego na 31.12.2005r. (na 31.12.2004r. odpowiednio 2.314 osób i 21,4%). Najmniej liczną grupę stanowiły osoby mające powyżej 30 lat stażu pracy – 157 osób, tj. 1,7%.

W województwie wielkopolskim i kraju najliczniejszą grupę według tego kryterium stanowiły osoby bez stażu pracy. Stanowiły one odpowiednio: 21,8% i 24,7%.

Na koniec grudnia 2005r. w powiecie pilskim najliczniejszą grupę bezrobotnych pod względem czasu pozostawania bez pracy stanowiły osoby niepracujące od co najmniej 24 miesięcy – 2.953 osób, tj. 32,4% ogółu bezrobotnych, a najmniej liczną do 1 miesiąca – 918 osób, tj. 10,1% ogółu.

Pozostające bez pracy ponad 12 miesięcy zarejestrowane były 4.121 osób, tj. 45,2% ogółu zarejestrowanych (na koniec grudnia 2004 roku - 5.184 osoby, tj. 49,1%).

Wśród bezrobotnych pozostających bez pracy ponad 12 miesięcy najwięcej było osób w przedziale wiekowym 45 – 54 lata, które w liczbie 1.322 osoby stanowiły 32,1% tej kategorii osób. W grupie tej najwięcej było osób posiadających staż pracy w przedziale od 10 do 20 lat – 967 osób, tj. 23,5%, a najmniej ze stażem powyżej 30 lat – 63 osoby, tj. 1,5%.

Szczegółowe informacje o osobach bezrobotnych w powiecie pilskim wg stażu pracy i czasu pozostawania bez pracy przedstawiają tablice: 10 i 11 oraz wykresy: 4 i 5.

### III. AKTYWNE DZIAŁANIA ŁAGODZĄCE SKUTKI BEZROBOCIA W 2005 ROKU.

#### 1. Pośrednictwo pracy

Pośrednicy pracy zatrudnieni w Powiatowym Urzędzie Pracy w Pile w 2005r. zwizytowali łącznie 1.124 zakłady pracy. Nawiązali po raz pierwszy współpracę z 73 zakładami pracy.

W ciągu 12 miesięcy 2005r. Urząd dysponował 2.188 ofertami pracy.

Spośród ogólnej liczby ofert – 864 to miejsca pracy w jednostkach sektora publicznego, 125 to miejsca pracy dla osób niepełnosprawnych, a 478 dla osób w okresie 12 miesięcy od dnia ukończenia nauki.

Dynamikę zmian w dysponowaniu przez Urząd ofertami pracy w 2004r. i 2005r. przedstawia poniższe zestawienie:

Oferty pracy	2004	2005	dynamika %
- subsydiowanej	1.444	1.674	115,9
- w jednostkach sektora publicznego	872	864	99,1
- dla osób do 12 miesięcy od dnia ukończenia szkoły	477	478	100,2
- dla osób niepełnosprawnych	118	125	105,9

W poszczególnych miesiącach 2005r. sytuacja w porównaniu z analogicznymi okresami roku poprzedniego przedstawiała się następująco:

Okres	Liczba ofert pracy w 2005r.	Spadek /wzrost w porównaniu z 2004 roku	
		Oferty	Dynamika %
Ogółem:	2.188		
z tego: styczeń	96	-81	54,2
luty	170	+22	114,9
marzec	134	-130	50,8
kwiecień	191	-133	59,0
maj	188	+71	160,7
czerwiec	233	+111	191,0
lipiec	216	-39	84,7
sierpień	169	-5	97,1
wrzesień	181	+87	192,5
październik	223	+12	105,7
listopad	214	+22	111,5
grudzień	173	+16	110,2

Ilość ofert pracy w okresie od grudnia 2004 do grudnia 2005 roku przedstawia wykres 7.

Analiza pochodzenia ofert, którymi w omawianym okresie dysponował Urząd pozwala na stwierdzenie, iż najwięcej ofert pochodziło z następujących sekcji PKD:

	<u>ilość ofert</u>	<u>% do ogółu</u>
– administracja	458	20,9
– handel hurt. i detal. naprawy pojazdów mechanicznych, motocykli oraz art. przeznaczonych do użytku domowego	381	17,4
– przetwórstwo przemysłowe	361	16,5
– pozostała działalność usługowa, komunalna, społeczna, indywidualna	226	10,3
– ochrona zdrowia i opieka społeczna	142	6,5
– hotele i restauracje	131	6,0
– budownictwo	118	5,4
– obsługa nieruchomości, wynajem, nauka i usługi związane z prowadzeniem działalności gospodarczej	114	5,2
– edukacja	105	4,8

Zawody, na które istniało w omawianym okresie największe zapotrzebowanie to:

	<u>Liczba ofert</u>	<u>% do ogółu ofert</u>
- pracownik biurowy	358	16,4
- sprzedawca	274	12,5
- robotnik gospodarczy	231	10,6
- pracownik restauracji	72	3,3
- dozorca	72	3,3
- sprzątaczką	52	2,4
- pomoc kuchenna	46	2,1
- magazynier	46	2,1
- ekonomista	45	2,1
- kucharz	37	1,7
- handlowiec (zawód szkolny: technik handlowiec	37	1,7
- pracownik ochrony mienia i osób	33	1,5
- opiekun w domu opieki społecznej	31	1,4
- opiekunka dziecięca	30	1,4
- stolarz	29	1,3
- rzeźnik wędliniarz	25	1,1
- ślusarz	25	1,1
- introligator poligraficzny	24	1,1
- kierowca samochodu ciężarowego	24	1,1
- księgowy	23	1,1
- ogrodnik terenów zieloni	20	0,9

W okresie od stycznia do końca grudnia 2005r. łącznie pracę podjęło 6.367 osób bezrobotnych, (w analogicznym okresie 2004r. – 5.663 osoby), z tego:

- pracę niesubsydiowaną	- 5.826	- tj. 91,5%
w tym pracę sezonową	- 253	- tj. 4,0%
- pracę subsydiowaną	- 541	- tj. 8,5%
z tego:		
1. prace interwencyjne	- 165	- tj. 2,6%
2. roboty publiczne	- 168	- tj. 2,6%
3. podjęcie działalności gospodarczej	- 57	- tj. 0,9%
4. w ramach refundacji kosztów zatrudnienia bezrobotnego	- 73	- tj. 1,2%
5. inna (zatrudnienie osób niepełnosprawnych ze środków PFRON)	- 78	- tj. 1,2%

## 2. Szkolenia

W 2005 roku na przyuczenie do zawodu lub przekwalifikowanie skierowano ogółem 392 osoby, tj. o 15 osób mniej niż w 2004 roku.

W analizowanym okresie szkoleniami objęto 394 osoby. Zawarto 25 umów trójstronnych, kierując na szkolenia osoby bezrobotne na indywidualne wnioski.

W w/w okresie 1 osoba otrzymała pożyczkę szkoleniową. Dotyczyła ona szkolenia w zakresie prawa jazdy kat. C.

Najwięcej osób na szkolenia skierowano z miasta Piły – 227, z m. i gm. Wyrzysk – 54, a także m. i gm. Wysoka – 30 osób i m. i g. Łobzenica – 29 osób.

Po dokonanej analizie efektywności zatrudnieniowej kursów organizowanych w latach poprzednich, analizie ofert pracy wpływających do Urzędu oraz pozytywnej opinii Powiatowej Rady Zatrudnienia zaproponowanych kierunków szkoleń, w 2005 roku zrealizowano następujące kursy grupowe:

- język niemiecki w stopniu średniozaawansowanym,
- język angielski w stopniu średniozaawansowanym,
- komputer w stopniu zaawansowanym,
- komputer w sklepie i hurtowni wraz z obsługą kas fiskalnych,
- grafik komputerowy,
- spawanie TIG i MAG,
- operator wózka podnośnikowego,
- operator koparko-ładowarki,
- prawo jazdy kat. B, C i C+E,
- jak założyć i prowadzić własną firmę,
- pracownik administracyjno-biurowy,
- obsługa programu „PŁATNIK”,
- obsługa kas fiskalnych,
- opiekunka domowa,
- uprawnienia elektro-energetyczne,
- wizaż i manicure,
- archiwista I i II stopnia.

Wybór jednostek szkolących dokonany został w ramach postępowań zamówień publicznych.

Jednocześnie – na indywidualne wnioski – skierowano bezrobotnych na kursy: spawanie gazowe i elektryczne, skuteczne zarządzanie projektem, prawo jazdy kat. B, C, C+E, D, przewóz rzeczy, przewóz materiałów niebezpiecznych ADR, pracownik BHP.

W ramach realizowanych projektów SPO RZL dofinansowanych ze środków Europejskiego Funduszu Społecznego skierowano na szkolenia ogółem 253 osoby, z tego:

- Działanie 1.2, projekt „Pierwszy krok” – 176 osób,

- Działanie 1.3, projekt „Odszukaj swoją drogę” – 77 osób.

W ramach programu „Pierwszy Biznes” na szkolenia skierowano 21 osób bezrobotnych.

### **3. Poradnictwo zawodowe**

W roku 2005 z usług doradców zawodowych skorzystało ogółem 2888 osób, z tego:

- indywidualnych porad doradczych- 529 osób,
- poradnictwa grupowego- 696,
- indywidualnych informacji zawodowych- 1319,
- informacji grupowej- 344.

W ciągu roku realizowano dwa projekty współfinansowane z Europejskiego Funduszu Społecznego tj. „Pierwszy krok” i „Odszukaj swoją drogę”.

W ramach projektu „Pierwszy krok” poradnictwem zawodowym objęto 313 beneficjentów ostatecznych a w ramach projektu „Odszukaj swoją drogę” 211 beneficjentów ostatecznych.

Zorganizowano m.in. dwa spotkania informacyjne dla 16 osób bezrobotnych zainteresowanych uczestnictwem w ogólnopolskim projekcie „Pierwsza Praca – Pierwszy Biznes”.

Ponadto PUP w Pile we współpracy z Pilem Klubem Pracy kontynuował zajęcia warsztatowe zgodnie z programem „Marketingowe podejście do rynku pracy”, którym objęto 36 osób bezrobotnych i „Młodzi szansą rozwoju”, którym objęto 40 osób bezrobotnych.

Przeprowadzono również we współpracy z Wojewódzkim Urzędem Pracy w Poznaniu Oddział Zamiejscowy w Pile Centrum Informacji i Planowania Kariery Zawodowej warsztaty „SPADOCHRON” zgodnie z koncepcją R. Bollesa, w których udział wzięło 7 osób.

W trakcie roku realizowano program pn. „Samodzielność w poszukiwaniu pierwszej pracy”. W ramach programu zrealizowano 3 spotkania dla 24 osób bezrobotnych.

Doradcy zawodowi przeprowadzili 3 spotkania informacyjne z młodzieżą szkół gimnazjalnych, w których uczestniczyło 74 uczniów. Ponadto odbyły się 4 spotkania z młodzieżą szkół ponadgimnazjalnych, w których brało udział 87 uczniów.

### **4. Tworzenie nowych miejsc pracy w ramach jednorazowych środków na podjęcie działalności gospodarczej i refundacji kosztów wyposażenia i doposażenia stanowiska pracy dla skierowanego bezrobotnego**

W okresie 2005r. zawarto z osobami bezrobotnymi 69 umów dot. przyznania jednorazowo środków na podjęcie działalności gospodarczej, przy czym z ewidencji osób bezrobotnych wyłączono 57 osób z powodu podjęcia działalności gospodarczej.



Rodzaje działalności, na które przyznano środki, to:

- usługowa - 45 (usługi geodezyjno-kartograficzne, biurowe, kosmetyczne, ubezpieczeniowe, gastronomiczne, remontowo-budowlane, internetowe, finansowe, leśne, mechaniczne, prawne, komputerowe, kosztorysowanie, videofilmowanie, koordynacja imprez okolicznościowych, wypożyczalnia kaset video, parking strzeżony, dzierżawa sprzętu medycznego, montaż instalacji co),
- handlowa - 23 (handel art. dziewiarskimi i bielizną, art. spożywczo-przemysłowymi, odzieżą, odzieżą używaną, kwiatami, opalem, paszami i koncentratami, złomem, sztuczną biżuterią, telefonami komórkowymi, drewnem, kosmetykami, wyrobami papierniczymi i tytoniowymi),
- produkcyjna - 1 (produkcja wyrobów z drewna).

W ciągu 2005r. zawarto 31 umów z pracodawcami w zakresie refundacji kosztów wyposażenia i doposażenia stanowisk pracy dla skierowanych 73 osób bezrobotnych.

Utworzone w ramach zwartych umów stanowiska pracy to:

- fryzjer,
- mechanik samochodowy,
- blacharz,
- informatyk,
- magazynier,
- kierowca,
- pracownik pomocniczy,
- asystent agenta celnego,
- monter,
- poligraf,
- przedstawiciel handlowy,
- referent,
- szwaczka,
- ślusarz,
- sprzedawca,
- sprzątacze,
- szef kuchni,
- recepcjonista,
- stolarz – lakiernik,
- operator rębaka,
- specjalista ds. marketingu,
- specjalista ds. rozliczeń.

## 5. Realizacja programów rynkowych w ramach środków FP i EFS

Wydatki z Funduszu Pracy za 12 miesięcy 2005r. wyniosły łącznie 18.040,4 tys. i były niższe od wydatków w analogicznym okresie 2004r. o 17.232,0 tys. zł, tj. o 51,1% Odnotowany spadek w wydatkach z FP ogółem spowodowany był głównie zmianą w przepisach prawnych przenoszących obsługę zasiłków i świadczeń przedemerytalnych do ZUS. W 2005r. niższa też była w porównaniu z 2004r. kwota wypłaconych zasiłków dla osób bezrobotnych. Wydatki z Funduszu Pracy w układzie rodzajowym oraz ich dynamika i struktura przedstawiały się następująco:

Wyszczególnienie	Wydatki w 2005r. w tys. zł	Wydatki w 2004r. w tys. zł	Dynamika % 2004r.=100	Struktura % 2005r.
1.	2.	3.	4.	5.
Wydatki ogółem	18.040,4	35.272,4	51,1	100,0
z tego na:				
1. zasiłki dla bezrobotnych	11.326,6	18.148,4	62,4	62,8
z tego:				
- zasiłki podstawowe (100%)	4.080,9	6.632,1	61,5	22,6
- zasiłki obniżone (80%)	1.796,2	2.741,0	65,5	10,0
- zasiłki podwyższone (120%)	2.572,8	4.542	56,6	14,3
- składki na ubezpieczenie społeczne	2.876,7	4.233,3	68,0	15,9
2. Zasiłki przedemerytalne	0,0	6.138,6	0,0	0,0
3. Świadczenia przedemerytalne	4,3	5.818,0	0,1	0,0
4. Aktywne formy przeciwdziałaniu bezrobociu	5.493,7	4.111,3	133,6	30,4
5. Przygotowanie zawodowe młodocianych	338,8	602,2	56,3	1,9
6. Pozostałe wydatki	877,0	453,9	193,2	4,9

Limit środków FP (wg algorytmu) na realizację zadań w 2005 roku w zakresie programów na rzecz aktywnego przeciwdziałania bezrobociu oraz refundację wynagrodzeń i składek pracowników młodocianych przyznany został decyzją Ministra Gospodarki i Pracy z dnia 08.03.2005r. w kwocie 4.194,2 tys. zł. Po otrzymaniu pozytywnej opinii Powiatowej Rady Zatrudnienia z dnia 14.04.2005r. podzielony został następująco:

- 3.657,2 tys. zł na realizację programów przeciwdziałania bezrobociu,
- 240,0 tys. zł na refundację wynagrodzeń i składek pracowników młodocianych,
- 297,0 tys. zł na udział własny w projektach realizowanych w ramach SPO RZL.

Dodatkowo limit środków na aktywne formy został zwiększony o następujące środki przyznane z rezerwy Marszałka Województwa Wielkopolskiego:

- 1) 255,3 tys. zł (pismo MGiP z dnia 11.04.2005r.) na realizację programów współfinansowanych z Europejskiego Funduszu Społecznego:
  - Działanie 1.2 „Młodzi na starcie” – 96,1 tys. zł,
  - Działanie 1.3 „Powrót na rynek pracy” – 159,2 tys. zł.
- 2) 162,6 tys. zł (pismo MGiP z 22.04.2005r.) na realizację wojewódzkiego programu „ROWY”,
- 3) 805,0 tys. zł (pismo MGiP z 18.07.2005r.) na realizację programów współfinansowanych z Europejskiego Funduszu Społecznego:
  - Działanie 1.2 „Pierwszy krok” – 460,0 tys. zł,
  - Działanie 1.3 „Odszukaj swoją drogę” – 345,0 tys. zł.
- 4) 5,6 tys. zł (pismo MPiPS z 23.12.2005r.) na realizację programów współfinansowanych z Europejskiego Funduszu Społecznego:
  - Działanie 1.2 „Pierwszy krok” – 3,8 tys. zł,
  - Działanie 1.3 „Odszukaj swoją drogę” – 1,8 tys. zł.

Ponadto limit na aktywne formy przeciwdziałania bezrobociu został zwiększony o następujące środki z rezerwy Ministra:

- 1) 99,2 tys. zł (pismo MGiP z 02.08.2005r.) na realizację programu „Pierwszy Biznes”,
- 2) 150,0 tys. zł (pismo MGiP z 30.08.2005r.) na realizację programów na rzecz aktywizacji osób bezrobotnych,
- 3) 150,0 tys. zł (pismo MGiP z 24.09.2005r.) na realizację programów na rzecz aktywizacji osób bezrobotnych,
- 4) 33,0 zł (pismo MGiP z 24.09.2005r.) na realizację programu „Pierwszy Biznes”.

Łącznie powiat pilski dysponował kwotą 5.854,9 tys. zł na aktywne formy przeciwdziałania bezrobociu i refundację wynagrodzeń młodocianych pracowników, tj. o 1.141,3 tys. zł więcej niż w 2004 roku.

Na odbytych w 2005r. posiedzeniach (14.IV, 27.VI, 03.X i 05.XII) Powiatowa Rada Zatrudnienia pozytywnie zaopiniowała propozycje podziału i przesunięć limitów środków FP pomiędzy refundacją wynagrodzeń i składek pracowników młodocianych a aktywnymi formami przeciwdziałania bezrobociu oraz przesunięć środków pomiędzy poszczególnymi formami aktywizacji.

W 2005 roku programami rynkowymi objęto 2.512 osób, tj. o 408 osób więcej aniżeli w 2004 roku, a skierowanych zostało na programy 2.012 osób ( w 2004r. – 1.800 osób) z tego na:

- prace interwencyjne - 165 osób,
- roboty publiczne - 168 osób,
- staże - 526 osób,
- przygotowanie zawodowe - 631 osób,
- szkolenia - 392 osoby,
- miejsca pracy utworzone w ramach refundacji kosztów wyposażenia udzielonych pracodawcom - 73 osoby,

oraz wyłączone z ewidencji 57 osób z powodu podjęcia działalności gospodarczej w wyniku otrzymania jednorazowych środków na jej podjęcie.

W 2005 roku Powiatowy Urząd Pracy w Pile realizował następujące programy aktywizacji osób bezrobotnych:

1. „Rowy 2005” – program adresowany do osób bezrobotnych zamieszkałych na terenach wiejskich, pozostających bez pracy dłużej niż 12 miesięcy. Partnerami realizacji programu były samorządy lokalne gmin powiatu.  
Programem objętych zostało 29 bezrobotnych.  
Celem programu było przeciwdziałanie negatywnym skutkom wykluczenia społecznego, wynikającym z długotrwałego pozostawania bez pracy oraz poprawa sytuacji ekonomicznej rodzin beneficjentów i umożliwienie im powrotu na rynek pracy.
2. „Pierwszy Biznes” – program adresowany do osób młodych do 25 roku życia i do absolwentów szkół wyższych w wieku do 27 roku życia, zainteresowanych podjęciem własnej działalności gospodarczej.  
Programem objętych zostało 21 osób.  
Celem programu było wzmocnienie możliwości zakładania firm przez ludzi młodych poprzez wyposażenie ich w niezbędną wiedzę z zakresu planowania i prowadzenia uruchamianej działalności oraz udzielenie wsparcia finansowego środkami Funduszu Pracy.

W celu pozyskania dodatkowych środków na aktywizację osób bezrobotnych, Urząd opracował w ramach Sektorowego Programu Operacyjnego Rozwój Zasobów Ludzkich projekty dofinansowane ze środków Europejskiego Funduszu Społecznego w ramach działań:

- § 1.2 „Pierwszy krok”,
- § 1.3 „Odszukaj swoją drogę”.

W ramach działania 1.2 „Pierwszy krok” zaktywizowano 313 osób.

W ramach działania 1.3 „Odszukaj swoją drogę” zaktywizowano 211 osób.

Łącznie działaniami „Pierwszy krok” oraz „Odszukaj swoją drogę” zaktywizowano 524 osoby bezrobotne.

Realizacja aktywnych form przeciwdziałania bezrobociu I - XII 2005 - POWIAT

Lp.	Wyszczególnienie	Limit		Wykonanie narastająco		Zobowiązania na lata następne	
		osoby	środki w zł	osoby / miejsca*	środki w zł	osoby	środki w zł
1	2	3	4	7	8	12	13
	<b>Aktywne formy wg algorytmu</b>	<b>1876</b>	<b>3 995 619,00</b>	<b>1843</b>	<b>3 995 619,00</b>	<b>558</b>	<b>1 123 810,00</b>
	<b>w tym z roku ubiegłego</b>	<b>436</b>	<b>836 438,00</b>	<b>429</b>	<b>836 438,00</b>	<b>5</b>	<b>5 914,00</b>
1	Prace interwencyjne	227	336 538,00	227	336 538,00	114	544 667,00
	w tym z roku ubiegłego	62	124 748,00	62	124 748,00	0	-
2	Roboty publiczne	189	351 098,00	189	351 098,00	3	2 999,00
	w tym z roku ubiegłego	50	92 658,00	50	92 658,00	0	-
3	Szkolenia ogółem	69	95 847,00	120	95 847,00	32	8 587,00
	w tym z roku ubiegłego	2	6 580,00	2	6 580,00	0	-
3.1	dodatki szkoleniowe	x	x	x	1 742,00	0	3 290,00
	w tym z roku ubiegłego	x	x	x	20,00		
3.2	stypendia za okres szkolenia	x	x	x	6 711,00		5 297,00
	w tym z roku ubiegłego	x	x	x	-		
3.3	kwoty należne instytucjom szkoleniowym	x	x	x	83 105,00		
	w tym z roku ubiegłego	x	x	x	-		
3.4	ubezpieczenie	x	x	x	118,00		
	w tym z roku ubiegłego	x	x	x	-		
3.5	pożyczki szkoleniowe	x	x	x	1 000,00		
	w tym z roku ubiegłego	x	x	x	-		
3.6	badania lekarskie	x	x	0	3 171,00		
	w tym z roku ubiegłego	x	x	x	-		
4	Staże ogółem	591	1 101 972,00	606	1 101 972,00	205	326 369,00
	w tym z roku ubiegłego	176	363 305,00	176	363 305,00	0	-
4.1	Stypendia stażowe	x	x	x	1 101 380,00	205	326 369,00
	w tym z roku ubiegłego	x	x	x	363 305,00	0	-
4.2	Badania lekarskie	x	x	x	592,00	0	-
	w tym z roku ubiegłego	x	x	x	-	0	-
5	Przygotowanie zawodowe	573	1 004 997,00	594	1 004 997,00	161	236 757,00
	w tym z roku ubiegłego	139	235 208,00	139	235 208,00	0	-
5.1	Stypendia za przygotowanie zawodowe	x	x	x	1 004 997,00	112	236 757,00
	w tym z roku ubiegłego	x	x	x	235 208,00	0	-
5.2	Badania lekarskie	x	x	x	-	0	-
	w tym z roku ubiegłego	x	x	x	-	0	-
6	Wypożyczenie i doposażenie stanowisk pracy	69	558 259,00	73	558 259,00	0	-
	w tym z roku ubiegłego	3	-	31	13 000,00	0	-
7	Środki na działalność gospodarczą	43	522 727,00	34	522 727,00	0	-
	w tym z roku ubiegłego	4	-	47	-		
8	Opieka nad dzieckiem i osobą zależną**	3	601,00	2	601,00	2	-
	w tym z roku ubiegłego	0	-				
9	Zwrot kosztów dojazdów do miejsca zatrudnienia**	112	23 580,00	112	23 580,00	43	9 693,00
	w tym z roku ubiegłego	7	939,00	0	939,00	0	-
II	<b>Przygotowanie zawodowe młodocianych (wg algorytmu)</b>	<b>-</b>	<b>338 754,00</b>	<b>0</b>	<b>338 754,00</b>	<b>0</b>	<b>-</b>
	w tym z roku ubiegłego		338 754,00	0	338 754,00	0	-

1	2	3	4	7	8	12	13
III	<b>EFS***</b>	<b>523</b>	<b>1 100 726,00</b>	<b>524</b>	<b>1 100 315,43</b>	<b>126</b>	<b>229 902,48</b>
	1.2 Pierwszy krok	314	634 071,39	313	633 950,03	55	100 918,36
	1.3 Odszukaj swoją drogę	209	466 654,61	211	466 365,40	71	128 984,12
IV	<b>EFS</b>	<b>6</b>	<b>255 300,00</b>	<b>77</b>	<b>233 387,00</b>	<b>0</b>	<b>-</b>
	w tym z roku ubiegłego	0	194 854,00	71	194 297,00	0	-
	1.2 Młodzi na starcie	0	96 100,00	44	95 703,00	0	-
		0	96 100,00	44	95 703,00	0	-
	1.3 Powrót na rynek pracy	6	159 200,00	33	137 684,00	0	-
	w tym z roku ubiegłego	0	98 754,00	27	98 594,00	0	-
V	<b>ROWY 2005 (rezerwa wojewódzka)</b>	<b>29</b>	<b>153 027,00</b>	<b>29</b>	<b>153 027,00</b>	<b>0</b>	<b>-</b>
		0	-	0	-	0	-
VI	<b>Pierwszy Biznes (rezerwa Ministra)</b>	<b>20</b>	<b>11 474,00</b>	<b>21</b>	<b>11 474,00</b>	<b>0</b>	<b>-</b>
1	szkolenia	20	11 474,00	21	11 474,00	0	-
	z tego						
	stypendia	x	x	x	4 874,00		
	kwoty należne instytucjom szkoleniowym	x	x	x	6 600,00	0	-
2	środki na działalność gospodarczą	0	-	0	-	0	-
	<b>OGÓŁEM</b>	<b>2454</b>	<b>5 854 900,00</b>	<b>2494</b>	<b>5 832 576,43</b>	<b>684</b>	<b>1 353 712,48</b>
	w tym z roku ubiegłego	<b>436</b>	<b>1 370 046,00</b>	<b>500</b>	<b>1 369 489,00</b>	<b>5</b>	<b>5 914,00</b>

\* dot. dział. gosp. i refundacji st. pracy  
osoby - wyrejestrowane z powodu podjęcia dział.  
miejsca - ilość zawartych umów

\*\* ilość osób nie jest sumowana z pozostałymi formami wsparcia

\*\*\* w tym 297.000 udział własny środków FP przyznanych wg algorytmu

Jednorazowe środki na podjęcie działalności gospodarczej otrzymały:

34 osoby w ramach algorytmu  
9 osób w ramach programu "Powrót na rynek pracy"  
3 osoby w ramach programu "Pierwszy krok"  
11 osób w ramach programu "Odszukaj swoją drogę"

Razem **57**

W 2005 roku programami rynkowymi objęto 2512 osób, w tym 500 osób skierowanych do udziału w 2004r.  
18 osób skorzystało z dwóch form wsparcia.

Realizacja EFS w okresie V - XII 2005 - POWIAT

Lp.	Wyszczególnienie	Limit		Wykonanie narastająco		Zobowiązania na lata następne	
		osoby	środki w zł	osoby* / miejsca**	środki w zł	osoby	środki w zł
<b>I</b>	<b>Pierwszy krok 1.2 w tym z roku ubiegłego</b>	<b>314</b>	<b>633 974,10</b>	<b>313 0</b>	<b>633 950,03</b>	<b>55</b>	<b>100 918,36</b>
1.	Szkolenia ogółem w tym z roku ubiegłego	175	264 106,17	176	264 082,52	-	9 636,56
1.1	z tego stypendia za okres szkolenia w tym z roku ubiegłego	x x	x x	x x	60 120,12 -	-	8 340,88
1.2	z tego kwoty należne instytucjom szkoleniowym w tym z roku ubiegłego	x x	x x	x x	190 964,00 -	-	-
1.3	z tego badania lekarskie w tym z roku ubiegłego	x x	x x	x x	6 201,40 -	-	-
1.4	z tego dojazdy w tym z roku ubiegłego	x x	x x	x x	6 797,00 -	-	1 295,68
2	Staża ogółem w tym z roku ubiegłego	97	215 345,08	96	215 345,07	43	75 104,06
2.1	z tego Stypendia stażowe w tym z roku ubiegłego	x x	x x	x x	211 375,07 -	25	74 011,14
2.2	z tego Zwrot kosztów dojazdu w tym z roku ubiegłego	x x	x x	x x	3 970,00 -	6	1 092,92
2.3	z tego Badania lekarskie w tym z roku ubiegłego	x x	x x	x x	- -	-	-
3	Przygotowanie zawodowe w tym z roku ubiegłego	42	109 022,85	42	109 022,44	12 0	16 177,74
3.1	z tego Stypendia za przygotowanie zawodowe w tym z roku ubiegłego	x x	x x	x x	107 569,25 -	9 0	16 116,54
3.2	z tego Zwrot kosztów dojazdu w tym z roku ubiegłego	x x	x x	x x	1 453,19 -	1 0	61,20
3.3	z tego Badania lekarskie w tym z roku ubiegłego	x x	x x	x x	- -	0 0	-
4	Środki na działalność gospodarczą	4	45 500,00	3 4	45 500,00	0	-
	różnica wynikająca z przyznanego limitu środków wg zaokrągleń		97,29				
	<b>Ogółem limit 1.2</b>		<b>634 071,39</b>				
<b>II.</b>	<b>Odszukaj swoją drogę 1.3 w tym z roku ubiegłego</b>	<b>209</b>	<b>466 600,00</b>	<b>211</b>	<b>466 365,40</b>	<b>71</b>	<b>128 984,12</b>
1.	Szkolenia ogółem w tym z roku ubiegłego	75	67 540,46	77	67 463,35	0	-
1.1	z tego dodatki szkoleniowe w tym z roku ubiegłego	x x	x x	x x	9 569,15 -		
1.2	z tego kwoty należne instytucjom szkoleniowym w tym z roku ubiegłego	x x	x x	x x	54 458,00 -		
1.3	z tego badania lekarskie w tym z roku ubiegłego	x x	x x	x x	1 164,20 -		
1.4	z tego dojazdy w tym z roku ubiegłego	x x	x x	x x	2 272,00 -		
2	Przygotowanie zawodowe w tym z roku ubiegłego	134	260 903,54	134	260 903,54	71 0	128 984,12
2.1	z tego Stypendia za przygotowanie zawodowe w tym z roku ubiegłego	x x	x x	x x	258 658,64 -	71	127 260,12
2.2	z tego Zwrot kosztów dojazdu w tym z roku ubiegłego	x x	x x	x x	2 244,90 -		1 724,00
2.3	z tego Badania lekarskie w tym z roku ubiegłego	x x	x x	x x	- -		
3	Środki na działalność gospodarczą	13	138 156,00	11 13	137 998,51	0	-
	<b>różnica wynikająca z przyznanego limitu środków wg zaokrągleń</b>		<b>54,61</b>				
	<b>Ogółem limit 1.3</b>		<b>466 654,61</b>				
	<b>Ogółem w tym z roku ubiegłego</b>	<b>523</b>	<b>1 100 726,00</b>	<b>524</b>	<b>1 100 315,43</b>	<b>126</b>	<b>229 902,48</b>

osoby otrzymujące środki na dział. gosp. nie są sumowane z pozostałymi formami wsparcia z uwagi na to, że ujęte są w szkoleniach, ponieważ po ukończeniu szkolenia zostaną im przyznane środki

\*wartość przedstawiona w pozycji razem nie musi być sumą poszczególnych kategorii

\*\*osoby wyrejestrowane z powodu podjęcia działalności  
miejsca - osoby, którym udzielono środki na podjęcie dział.

## INNE DZIAŁANIA URZĘDU

W okresie od stycznia do grudnia 2005r.:

1. Współpracowano z organami samorządu powiatowego oraz władzami samorządów lokalnych informując o sytuacji na lokalnym rynku pracy, o występujących na nim problemach i działaniach Urzędu.
2. Opracowano następujące materiały statystyczno – analityczne:
  - Informacje o bezrobociu na powiatowym rynku pracy w 2004r. , w I kwartale 2005r. oraz w I półroczu 2005r.
  - Informację o bezrobociu na terenie Miasta i Gminy Ujście w 2004 roku oraz w styczniu 2005r.,
  - comiesięczne biuletyny informacyjne o sytuacji na rynku pracy,
3. Opracowano ponadto:
  - „Zalecenia metodyczne do prowadzenia monitoringu zawodów deficytowych i nadwyżkowych w Powiatowym Urzędzie Pracy w Pile”.
  - Raport końcowy umożliwiający dokonanie oceny rezultatów dofinansowanego z unijnych środków Programu Leonardo da Vinci projektu „Nowoczesne ogrodnictwo na pilskiej wsi Cztery P”. Raport przesłano do Krajowej Agencji Programu Leonardo da Vinci w Warszawie.
  - Opracowano „Ranking zawodów deficytowych i nadwyżkowych w powiecie pilskim za I półrocze 2005r.” Analizę rynku pracy przeprowadzono metodą monitoringu zawodów deficytowych i nadwyżkowych zgodnie z zaleceniami metodycznymi Ministerstwa Gospodarki i Pracy.
  - Opracowano projekt programu „Pierwszy Biznes” przewidziany do realizacji w latach 2005 – 2006 finansowany ze środków Ministerstwa Gospodarki i Pracy. Program adresowany jest do osób młodych do 25 roku życia lub absolwentów szkół wyższych do 27 roku życia. Celem programu jest wyposażenie młodych osób w teoretyczne i praktyczne umiejętności związane z prowadzeniem mikroprzedsiębiorstwa. „Pierwszy Biznes” przebiegać będzie w kilku etapach. Uczestnicy programu zostaną skierowani na szkolenie w zakresie budowania postaw przedsiębiorczych, oceny i wzmacniania predyspozycji psychicznych oraz wyposażenie ich w wiedzę teoretyczną dotyczącą rozpoczęcia i prowadzenia własnej działalności gospodarczej. Następnym etapem będzie udzielenie młodym ludziom bezzwrotnych dotacji na rozpoczęcia własnej działalności gospodarczej.
4. Dyrektor PUP uczestniczył m. in. w:
  - sesjach Rady Powiatu, Komisji Polityki Społecznej i Zdrowia, oraz posiedzeniach Zarządu Powiatu na których przedstawił, m.in. „Informację o bezrobociu na powiatowym rynku pracy w 2004 roku, oraz „Informację o bezrobociu na powiatowym rynku pracy w I półroczu 2005 roku,
  - sesjach Rady Miejskiej w Ujściu oraz w Rady Miejskiej w Wyrzysku, na którym przedstawiono aktualną informację o bezrobociu w powiecie i na lokalnych rynkach pracy,
  - debacie na temat strategii rozwoju oświaty w Powiecie Pilskim.

5. Przedstawiciele Urzędu uczestniczyli w:
  - I Pileckich Targach Edukacyjnych, na których udostępniono zainteresowanym informację o usługach świadczonych przez Urząd oraz udzielano informacji o rynku pracy,
  - 2 spotkaniach z pracownikami będącymi w okresie wypowiedzenia umów o pracę. W spotkaniach z pracownikami Telekomunikacji Polskiej S.A. w Pile oraz Zakładu Gospodarki Mieszkaniowej Zasobu Własności Rolnej Skarbu Państwa w Pile uczestniczyło łącznie 49 osób,
  - konferencji „Pierwsza Praca – Pierwszy Biznes”. Celem spotkania było omówienie pierwszych doświadczeń związanych z programem, który ma pomagać osobom pozostającym bez pracy, zagrożonym jej utratą oraz zainteresowanych założeniem własnej firmy.
  - Międzynarodowych Targach Pracy w Poznaniu prezentując ofertę usług pośrednictwa pracy oraz usług EURES.
6. Zorganizowano 4 posiedzenia Powiatowej Rady Zatrudnienia, na których przedstawiono, m. in.:
  - aktualną sytuację na powiatowym rynku pracy,
  - realizację środków FP w 2004r. oraz propozycje podziału limitu środków FP w 2005r. na aktywne formy przeciwdziałaniu bezrobociu,
  - propozycję podziału limitu oraz przesunięć środków FP w 2005r. na aktywne formy przeciwdziałania bezrobociu oraz na „pozostałe wydatki”,
  - kryteria dotyczące przyznawania: dodatku aktywizacyjnego, refundacji kosztów opieki nad dzieckiem do lat 7 lub osobą zależną, stypendium z tytułu kontynuowania nauki, pożyczek szkoleniowych, środków na podjęcie działalności gospodarczej, zwrotu kosztów dojazdu i zakwaterowania, refundacji kosztów wyposażenia i doposażenia stanowiska pracy dla skierowanego bezrobotnego, refundacji kosztów szkoleń oraz wynagrodzeń i składek na ubezpieczenie społeczne od refundowanych wynagrodzeń, organizacji stażu i przygotowania zawodowego oraz organizacji prac interwencyjnych i robót publicznych,
  - ramowy planu szkoleń grupowych dla osób bezrobotnych na 2005r.,
  - proponowane kierunki kształcenia w szkołach ponadgimnazjalnych w roku szkolnym 2005/2006r.,
  - interwencję posła na Sejm RP w sprawie kryteriów przyznawania bezrobotnemu jednorazowo środków na podjęcie działalności gospodarczej.
7. 14 maja br. zorganizowano kolejną edycję „Drzwi Otwarte Urzędu Pracy”, głównie w celu przybliżenia usług Urzędu. Klienci mieli możliwość pozyskania również informacji o formach pomocy społecznej, z zakresu prawa pracy oraz o świadczeniach ZUS.
8. Zorganizowano 27 spotkań rekrutacyjnych dla kandydatów do pracy w 25 zakładach pracy. W spotkaniach tych uczestniczyły łącznie 494 osoby, a pracę



znalazło 156 osób. Dodatkowo zorganizowano giełdy pracy dla 3 zakładów pracy, w których uczestniczyło 249, osób a zatrudnienie znalazły 62 osoby.

9. Na warsztatach zorganizowanych przez Starostwo Powiatowe w Zespole Szkół Gospodarki Żywnościowej w Brzostowie - w których uczestniczył, m. in. Dyrektor Naczelny Das Christliche Jugenddorfwerk Deutschlands BBW Frechen – przedstawiona została informacja na temat: „Formy działalności Powiatowego Urzędu Pracy w Pile w zakresie aktywizacji osób bezrobotnych z uwzględnieniem problemu młodzieży defaworyzowanej w wieku powyżej 18 lat”.
10. Pracownicy PUP wzięli udział w spotkaniu z pracownikami firmy Wienerberger Osiek spółka z o.o. w związku ze zgłoszeniem zwolnienia grupowego pracowników. Udzielono informacji dotyczących, m.in.: zasad rejestracji bezrobotnych, warunków przyznania zasiłku dla bezrobotnych, programów rynkowych kierowanych do bezrobotnych, ofert pracy w kraju i za granicą, szkoleń organizowanych przez PUP oraz zasad pisania dokumentów aplikacyjnych. Przeprowadzono wśród zainteresowanych osób ankietę, w której uczestnicy wypowiedzieli się na temat posiadanych kwalifikacji i uprawnień, oczekiwań względem PUP, propozycji szkoleń itp.
11. Współuczestniczono w zorganizowaniu 11 maja br. spotkania konsultacyjnego z pracodawcami powiatu pilskiego, przygotowując następujące materiały merytoryczne:
  - 1). informację o sytuacji na rynku pracy w Wielkopolsce i w powiecie pilskim, ze szczególnym uwzględnieniem popytu i podaży na kwalifikowaną kadrę.
  - 2). możliwości wspierania rozwoju małych i średnich przedsiębiorstw z funduszy krajowych i zagranicznych w zakresie: „Fundusz Pracy i Europejski Fundusz Społeczny – instrumenty aktywnej polityki rynku pracy.”

**DYREKTOR**  
**Powiatowego Urzędu Pracy**

**Ewa Dorna**



**TABLICA 1. STAN I STRUKTURA BEZROBOCIA**

Stan w końcu okresu

WYSZCZEGÓLNIENIE	31.XII.2004	31.XII.2005	Wzrost/ spadek w 2005	w % 2004=100
<b>Ogółem</b>	<b>10 568</b>	<b>9 114</b>	<b>-1 454</b>	<b>86,2</b>
z tego				
- osoby poprzednio pracujące	8 860	7 416	-1 444	83,7
w tym				
zwolnione z przyczyn dotyczących zakładu pracy	330	234	-96	70,9
-osoby dotychczas nie pracujące	1 708	1 698	-10	99,4
- zamieszkali na wsi	4014	3539	-475	88,2
<b>Kobiety</b>	<b>5 975</b>	<b>5 376</b>	<b>-599</b>	<b>90,0</b>
z tego				
- osoby poprzednio pracujące	4 091	4 302	211	105,2
w tym				
zwolnione z przyczyn dotyczących zakładu pracy	216	167	-49	77,3
-osoby dotychczas nie pracujące	1074	1074	0	100,0
- zamieszkali na wsi	2223	2069	-154	93,1
<b>Mężczyźni</b>	<b>4 593</b>	<b>3 738</b>	<b>-855</b>	<b>81,4</b>
z tego				
- osoby poprzednio pracujące	4769	3 114	-1 655	65,3
w tym				
zwolnione z przyczyn dotyczących zakładu pracy	114	67	-47	58,8
-osoby dotychczas nie pracujące	634	624	-10	98,4
- zamieszkali na wsi	1 791	1 470	-321	82,1

**TABLICA 2. BEZROBOTNI ZAREJESTROWANI WEDŁUG  
JEDNOSTEK (stan w końcu okresu )**

WYSZCZEGÓLNIENIE	31.XII.2003	31.XII.2004	31.XII.2005	Dynamika %	
	w liczbach bezwzględnych			<u>XII 2005</u> <u>XII 2003</u>	<u>XII 2005</u> <u>XII 2004</u>
<b>POWIAT PILSKI</b>	<b>11 358</b>	<b>10 568</b>	<b>9 114</b>	<b>80,2</b>	<b>86,2</b>
m. Piła	5 371	5 055	4 254	79,2	84,2
gm. Szydłowo	842	793	688	81,7	86,8
gm. Kaczory	545	527	479	87,9	90,9
gm. Białośliwie	372	367	306	82,3	83,4
gm. Miasteczko Krajeńskie	247	241	208	84,2	86,3
m.i gm. Ujście	667	490	497	74,5	101,4
miasto	334	242	246	73,7	101,7
wieś	333	248	251	75,4	101,2
m. i gm. Wyrzysk	1 482	1 370	1 161	78,3	84,7
miasto	651	586	494	75,9	84,3
wieś	831	784	667	80,3	85,1
m. i gm. Wysoka	711	717	646	90,9	90,1
miasto	315	314	273	86,7	86,9
wieś	396	403	373	94,2	92,6
m. i gm. Łobżenica	1 121	1 008	875	78,1	86,8
miasto	410	357	308	75,1	86,3
wieś	711	651	567	79,7	87,1

**TABLICA NR 3. STOPA BEZROBOCIA W POSZCZEGÓLNYCH  
WOJEWÓDZTWACH NA KONIEC GRUDNIA 2005 R.**

<b>Województwa</b>	<b>Stopa bezrobocia (do aktywnych zawodowo)</b>
<b>POLSKA</b>	<b>17,6</b>
DOLNOŚLĄSKIE	20,5
KUJAWSKO-POMORSKIE	22,3
LUBELSKIE	17,0
LUBUSKIE	23,3
ŁÓDZKIE	17,9
MAŁOPOLSKIE	13,8
MAZOWIECKIE	13,8
OPOLSKIE	18,6
PODKARPACKIE	18,4
PODLASKIE	15,5
POMORSKIE	19,3
ŚLĄSKIE	15,4
ŚWIĘTOKRZYSKIE	20,6
WARMIŃSKO - MAZURKIE	27,5
<b>WIELKOPOLSKIE</b>	<b>14,6</b>
ZACHODNIOPOMORSKIE	25,6

**TABLICA 4. BEZROBOTNI ZAREJESTROWANI "NAPŁYW"  
I WYREJESTROWANI "ODPŁYW" W 2004r. I 2005r.**

Wyszczególnienie	Ogółem	Kwartaly				Struktura w %
		I	II	III	IV	
<b>2004r.</b>						
<b>Nowo zarejestrowani bezrobotni "napływ"</b>	<b>10 629</b>	<b>2 651</b>	<b>2 348</b>	<b>2 593</b>	<b>3 037</b>	<b>100,0</b>
z tego powracający do rejestracji:						
- po raz pierwszy	3 111	724	760	910	717	29,3
- po raz kolejny	7 518	1 927	1588	1683	2320	70,7
w tym powracający do rejestracji:						
- po pracach interwencyjnych	29	8	5	11	5	0,3
- po robotach publicznych	241	64	46	107	24	2,3
<b>Wyrejestrowani bezrobotni "odpływ"</b>	<b>11 419</b>	<b>2292</b>	<b>2803</b>	<b>3047</b>	<b>3277</b>	<b>100,0</b>
w tym z powodu:						
- podjęcia pracy	5 663	1336	1564	1549	1214	49,6
z tego:						
- niesubsydiowanej	4 950	1142	1284	1488	1036	43,4
- w tym pracy sezonowej	462	250	159	42	11	4,0
- subsydiowanej	713	194	280	61	178	6,2
1) prac interwencyjnych	203	61	80	7	55	1,8
2) robót publicznych	359	87	146	40	86	3,1
3) z tytułu udzielonej pożyczki	45	7	7	1	30	0,4
4) inne	106	39	47	13	7	0,9
- rozpoczęcia szkolenia lub stażu	1 151	107	46	324	674	10,1
- nie potwierdzenia gotowości do pracy	3 894	695	1021	986	1192	34,1
- dobrowolnej rezygnacji ze statusu bezrob.	266	53	84	64	65	2,3
- nabycia praw do emerytury lub renty	163	52	34	38	39	1,4
<b>2005r.</b>						
<b>Nowo zarejestrowani bezrobotni "napływ"</b>	<b>11974</b>	<b>3229</b>	<b>2520</b>	<b>3004</b>	<b>3221</b>	<b>100,0</b>
z tego powracający do rejestracji:						
- po raz pierwszy	2851	707	703	823	618	23,8
- po raz kolejny	9123	2 522	1817	2181	2603	76,2
w tym powracający do rejestracji:			0	0	0	
- po pracach interwencyjnych	29	8	5	12	4	0,2
- po robotach publicznych	157	79	9	5	64	1,3
<b>Wyrejestrowani bezrobotni "odpływ"</b>	<b>13428</b>	<b>2987</b>	<b>3475</b>	<b>3695</b>	<b>3271</b>	<b>100,0</b>
w tym z powodu:						
- podjęcia pracy	6367	1569	1745	1664	1389	47,4
z tego:						
- niesubsydiowanej	5826	1490	1627	1538	1171	43,4
- w tym pracy sezonowej	253	52	174	20	7	1,9
- subsydiowanej	541	79	118	126	218	4,0
1) prac interwencyjnych	165	31	43	40	51	1,2
2) robót publicznych	168	19	44	24	81	1,3
3) podjęcie działalności gospodarczej	57	9	13	11	24	0,4
4) podjęcie pracy w ramach refundacji kosztów zatrudniania bezrobotnego	73	4	13	30	26	0,5
4) inne	78	16	3	23	36	0,6
- rozpoczęcia szkolenia lub stażu	918	98	126	290	404	6,8
- nie potwierdzenia gotowości do pracy	4825	1131	1238	1338	1118	35,9
- dobrowolnej rezygnacji ze statusu bezrob.	276	50	68	102	56	2,1
- nabycia praw do emerytury lub renty	134	36	52	21	25	1,0

**TABLICA 5. NAPŁYW I ODPLYW BEZROBOTNYCH ORAZ PODJĘCIA PRACY W 2004R. I 2005R.**

Wyszczególnienie	Bezrobotni nowo zarejestrowani			Bezrobotni wyrejestrowani			w tym osoby, które podjęły pracę		
	2004	2005	%	2004	2005	%	2004	2005	%
	w liczbach			w liczbach			w liczbach		
			2004=100			2004=100			2004=100
<b>POWIAT PILSKI</b>	<b>10 629</b>	<b>11 974</b>	<b>112,7</b>	<b>11 419</b>	<b>13 428</b>	<b>117,6</b>	<b>5 663</b>	<b>6 367</b>	<b>112,4</b>
PIŁA	6 033	6 631	<b>109,9</b>	6 349	7 432	<b>117,1</b>	3 226	3 653	<b>113,2</b>
SZYDŁOWO	653	775	<b>118,7</b>	702	880	<b>125,4</b>	376	449	<b>119,4</b>
KACZORY	540	637	<b>118,0</b>	558	685	<b>122,8</b>	308	316	<b>102,6</b>
UJŚCIE	544	739	<b>135,8</b>	721	732	<b>101,5</b>	344	312	<b>90,7</b>
WYRZYSK	1084	1256	<b>115,9</b>	1 196	1 465	<b>122,5</b>	544	669	<b>123,0</b>
BIĄŁOŚLIWIE	317	322	<b>101,6</b>	322	383	<b>118,9</b>	139	154	<b>110,8</b>
WYSOKA	582	592	<b>101,7</b>	576	663	<b>115,1</b>	269	272	<b>101,1</b>
ŁOBŻENICA	626	778	<b>124,3</b>	739	911	<b>123,3</b>	349	421	<b>120,6</b>
MIASTECZKO KRAJEŃSKIE	250	244	<b>97,6</b>	256	277	<b>108,2</b>	108	121	<b>112,0</b>

**TABLICA 6. ZAREJESTROWANI BEZROBOTNI POSIADAJĄCY  
PRAWO DO ZASIŁKU WEDŁUG JEDNOSTEK**

Stan w końcu okresu

Wyszczególnienie	31.XII.2004		31.XII.2005		wzrost/spadek w liczbach bezwzględnych
	liczba bezrobotnych	% udział	liczba bezrobotnych	% udział	
<b>POWIAT PILSKI</b>	<b>1 946</b>	<b>18,4</b>	<b>1 059</b>	<b>11,6</b>	<b>-887</b>
PIŁA	1 071	21,2	570	11,1	-501
SZYDŁOWO	153	19,3	68	8,2	-85
KACZORY	133	25,2	86	15,4	-47
UJŚCIE	90	18,4	73	12,5	-17
WYRZYSK	187	13,6	105	7,6	-82
BIAŁOŚLIWIE	59	16,1	17	4,9	-42
WYSOKA	98	13,7	55	8,1	-43
ŁOBŻENICA	119	11,8	62	5,9	-57
MIASTECZKO KRAJEŃSKIE	36	14,9	23	9,3	-13

**TABLICA 7. BEZROBOTNI ZAMIESZKALI NA WSI  
WEDŁUG JEDNOSTEK (stan w końcu okresu)**

WYSZCZEGÓLNIENIE	31.XII.2003	31.XII.2004	31.XII.2005	Dynamika %	
				$\frac{\text{XII 2005}}{\text{XII 2003}}$	$\frac{\text{XII 2005}}{\text{XII 2004}}$
<b>POWIAT PILSKI</b>	<b>4 277</b>	<b>4 014</b>	<b>3 539</b>	<b>82,7</b>	<b>88,2</b>
PIŁA	-	-	-	-	-
SZYDŁOWO	842	793	688	<b>81,7</b>	<b>86,8</b>
KACZORY	545	527	479	<b>87,9</b>	<b>90,9</b>
UJŚCIE	333	248	251	<b>75,4</b>	<b>101,2</b>
WYRZYSK	831	784	667	<b>80,3</b>	<b>85,1</b>
BIAŁOŚLIWIE	372	367	306	<b>82,3</b>	<b>83,4</b>
WYSOKA	396	403	373	<b>94,2</b>	<b>92,6</b>
ŁOBŻENICA	711	651	567	<b>79,7</b>	<b>87,1</b>
MIASTECZKO KRAJEŃSKIE	247	241	208	<b>84,2</b>	<b>86,3</b>



**TABLICA 8. BEZROBOTNI ZAREJESTROWANI WG WIEKU**

Stan w końcu okresu

WYSZCZEGÓLNIENIE	31.XII.2004		31.XII.2005	
	w liczbach bezwzględ- nych	struktura w %	w liczbach bezwzględ- nych	struktura w %
<b>Ogółem</b>	<b>10 568</b>	<b>100,0</b>	<b>9 114</b>	<b>100,0</b>
z tego w grupach wieku:				
18-24	2 574	24,4	2 091	23,0
25-34	2 981	28,2	2 483	27,2
35-44	2 301	21,8	1 953	21,4
45-54	2 391	22,6	2 197	24,1
55-59	286	2,7	350	3,9
60 lat i więcej	35	0,3	40	0,4

**TABLICA 9. BEZROBOTNI ZAREJESTROWANI WG POZIOMU WYKSZTAŁCENIA**

Stan w końcu okresu

WYSZCZEGÓLNIENIE	31.XII.2004		31.XII.2005	
	w liczbach bezwzględ- nych	struktura w %	w liczbach bezwzględ- nych	struktura w %
<b>Ogółem</b>	<b>10 568</b>	<b>100,0</b>	<b>9 114</b>	<b>100,0</b>
z tego z wykształceniem:				
- wyższym	404	3,8	350	3,8
- policealnym i średnim zawodowym	2 456	23,3	2 057	22,6
- średnim ogólnokształcącym	485	4,6	477	5,2
- zasadniczym zawodowym	3 881	36,7	3 215	35,3
- podstawowym i niepełnym podstawowym	3 342	31,6	3 015	33,1

**TABLICA 10. BEZROBOTNI ZAREJESTROWANI WG STAŻU PRACY**

Stan w końcu okresu

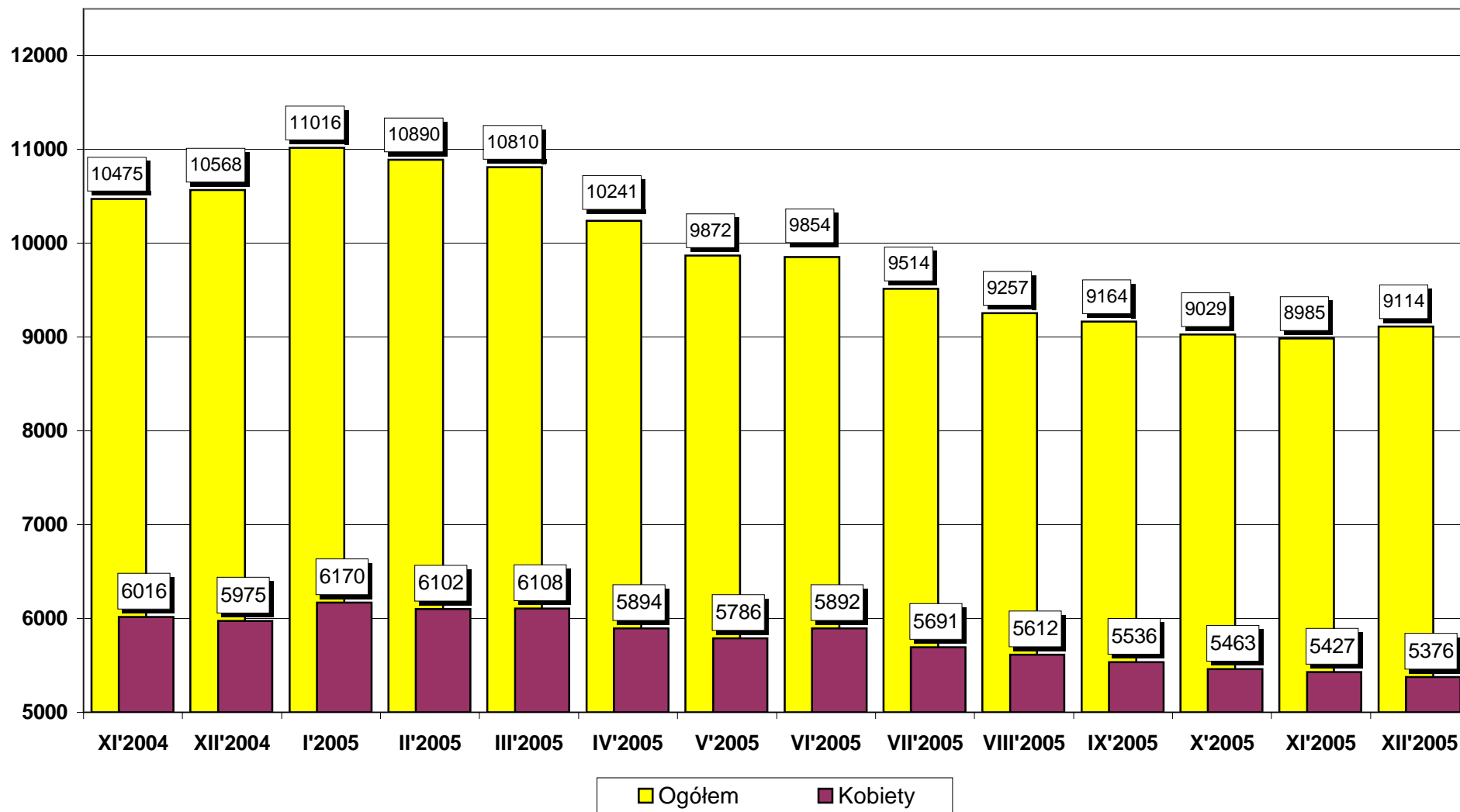
WYSZCZEGÓLNIENIE	31.XII.2004		31.XII.2005	
	w liczbach bezwzględ- nych	struktura w %	w liczbach bezwzględ- nych	struktura w %
<b>Ogółem</b>	<b>10 568</b>	<b>100,0</b>	<b>9 114</b>	<b>100,0</b>
z tego:				
do 1 roku	1 126	10,6	1 002	11,0
1 - 5	2 316	21,9	1 895	20,8
5 - 10	1 726	16,3	1 411	15,5
10 - 20	2 109	20,0	1 818	20,0
20 - 30	1 394	13,2	1 133	12,4
30 i więcej	189	1,8	157	1,7
bez stażu	1 708	16,2	1 698	18,6

**TABLICA 11. ZAREJESTROWANI BEZROBOTNI WEDŁUG WIEKU, WYKSZTAŁCENIA I STAŻU PRACY  
ORAZ CZASU POZOSTAWANIA BEZ PRACY WEDŁUG STANU NA KONIEC GRUDNIA 2005R.**

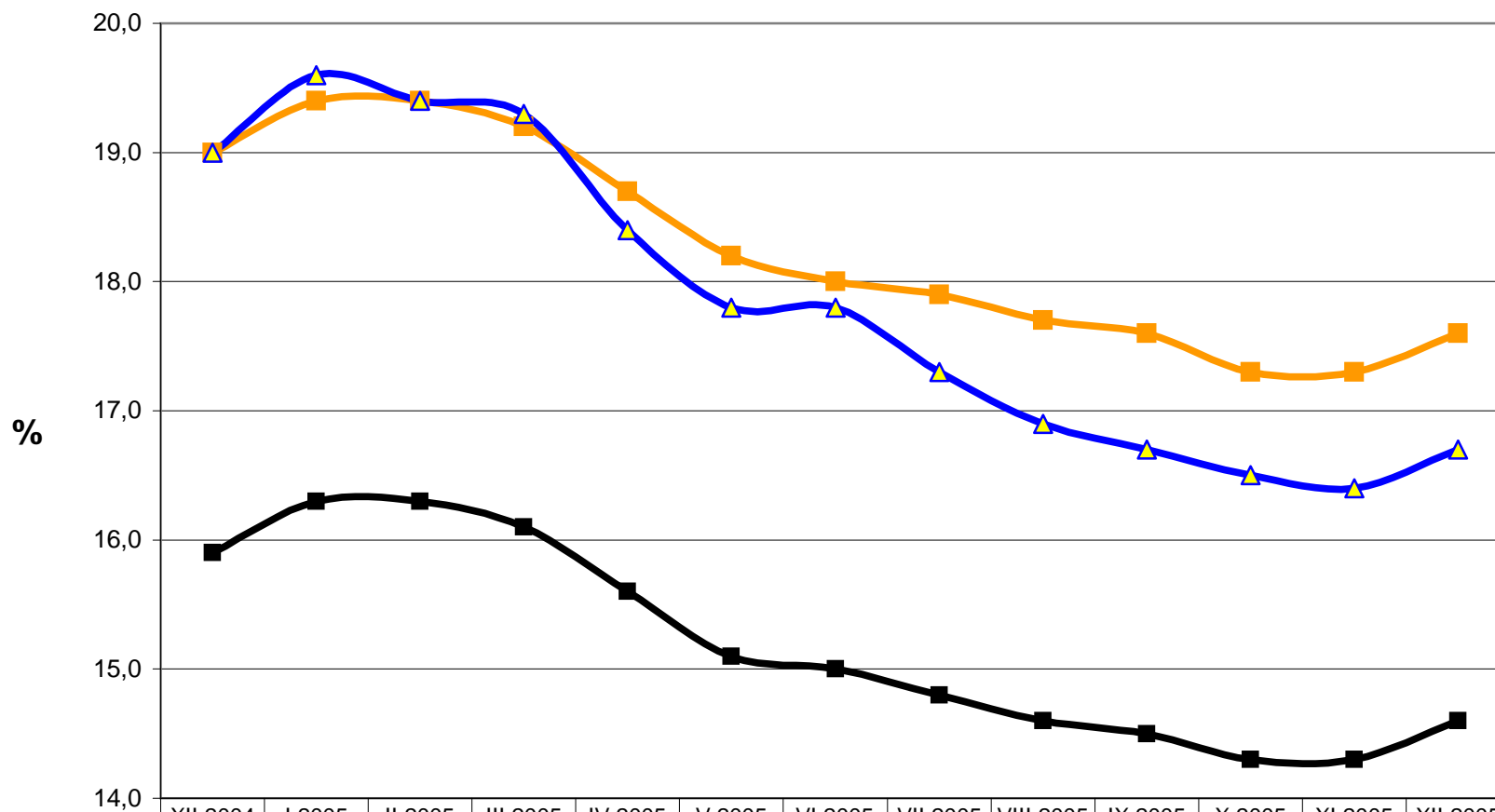
**1. Bezrobotni ogółem**

Wyszczególnienie		Liczba bezrobotnych razem	z tego według czasu pozostawania bez pracy						Będących w szczególnej sytuacji na rynku pracy						
			w miesiącach						(z rubryki 1)						
			do 1	1-3	3-6	6-12	12-24	pow. 24	długotrwale bezrobotni	do 25 roku życia	pow. 50 roku życia	bez kwalifikacji zawodowych	samotnie wychowujący dziecko do 7 roku życia	niepełnosprawni	
0	1	2	3	4	5	6	7	8	9	10	11	12	13		
Czas pozostawania bez pracy w miesiącach	do 1	01	918	918						291	319	76	211	36	18
	1-3	02	1 575		1 575					505	597	139	356	62	24
	3-6	03	1 179			1 179				396	365	106	236	48	37
	6-12	04	1 321				1 321			537	298	154	304	83	40
	12-24	05	1 168					1 168		1 166	244	208	266	64	21
	pow. 24	06	2 953						2 953	2 920	268	700	834	147	76
Wiek	18-24	07	2 091	319	597	365	298	244	268	942			512	188	23
	25-34	08	2 483	276	407	353	426	301	720	1 479			465	206	37
	35-44	09	1 953	174	281	230	280	245	743	1 363			470	37	39
	45-54	10	2 197	134	261	202	278	316	1 006	1 705			613	9	93
	55-59	11	350	13	28	26	36	54	193	294			134		23
	60-64 lata	12	40	2	1	3	3	8	23	32			13		1
Wykształcenie	wyższe	13	350	49	114	63	45	39	40	130	87	34		7	2
	policealne i średnie zawodowe	14	2 057	250	444	314	302	243	504	1 122	688	200		93	34
	średnie ogólnokształcące	15	477	57	119	73	67	51	110	239	187	75	248	12	11
	zasadnicze zawodowe	16	3 215	312	503	411	466	445	1 078	2 148	685	373		154	66
	gimnazjalne i poniżej	17	3 015	250	395	318	441	390	1 221	2 176	444	701	1 959	174	103
Staż pracy ogółem	do 1 roku	18	1 002	112	178	108	114	127	363	716	305	101	292	88	22
	1-5	19	1 895	209	371	265	268	236	546	1 195	628	91	335	142	33
	5-10	20	1 411	147	230	201	221	179	433	868	72	120	255	59	27
	10-20	21	1 818	144	247	205	255	235	732	1 278		316	381	28	48
	20-30	22	1 133	96	162	117	176	166	416	792		539	237	4	50
	30 i więcej	23	157	18	30	19	27	31	32	83		143	31		5
	bez stażu	24	1 698	192	357	264	260	194	431	883	1 086	73	676	119	31
Ogółem	25	<b>9 114</b>	<b>918</b>	<b>1 575</b>	<b>1 179</b>	<b>1 321</b>	<b>1 168</b>	<b>2 953</b>	<b>5 815</b>	<b>2 091</b>	<b>1 383</b>	<b>2 207</b>	<b>440</b>	<b>216</b>	

**WYKRES 1. LICZBA BEZROBOTNYCH W POWIECIE PILSKIM  
(stan na koniec miesiąca)**

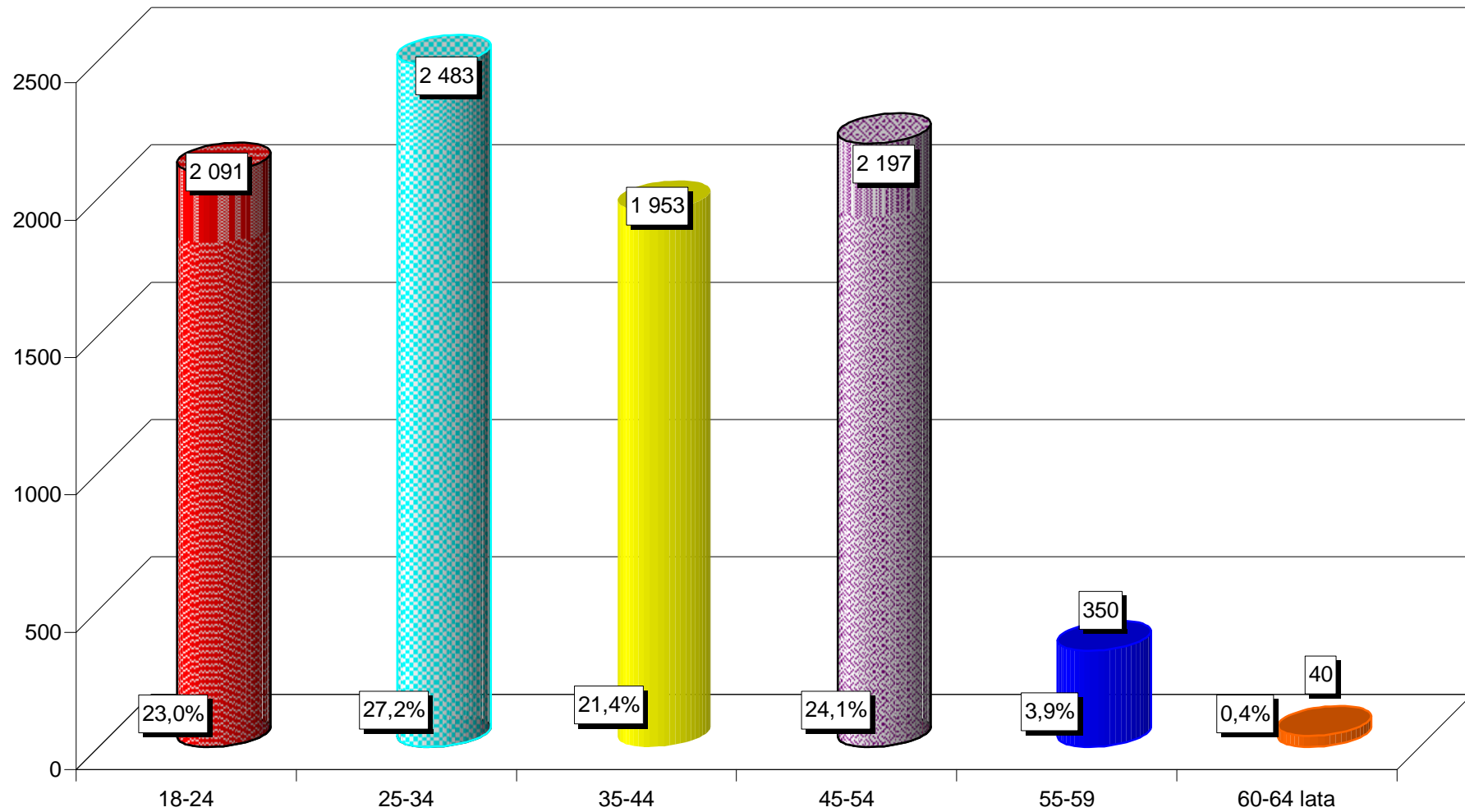


wykres 2. STOPA BEZROBOCIA W % (do aktywnych zawodowo)

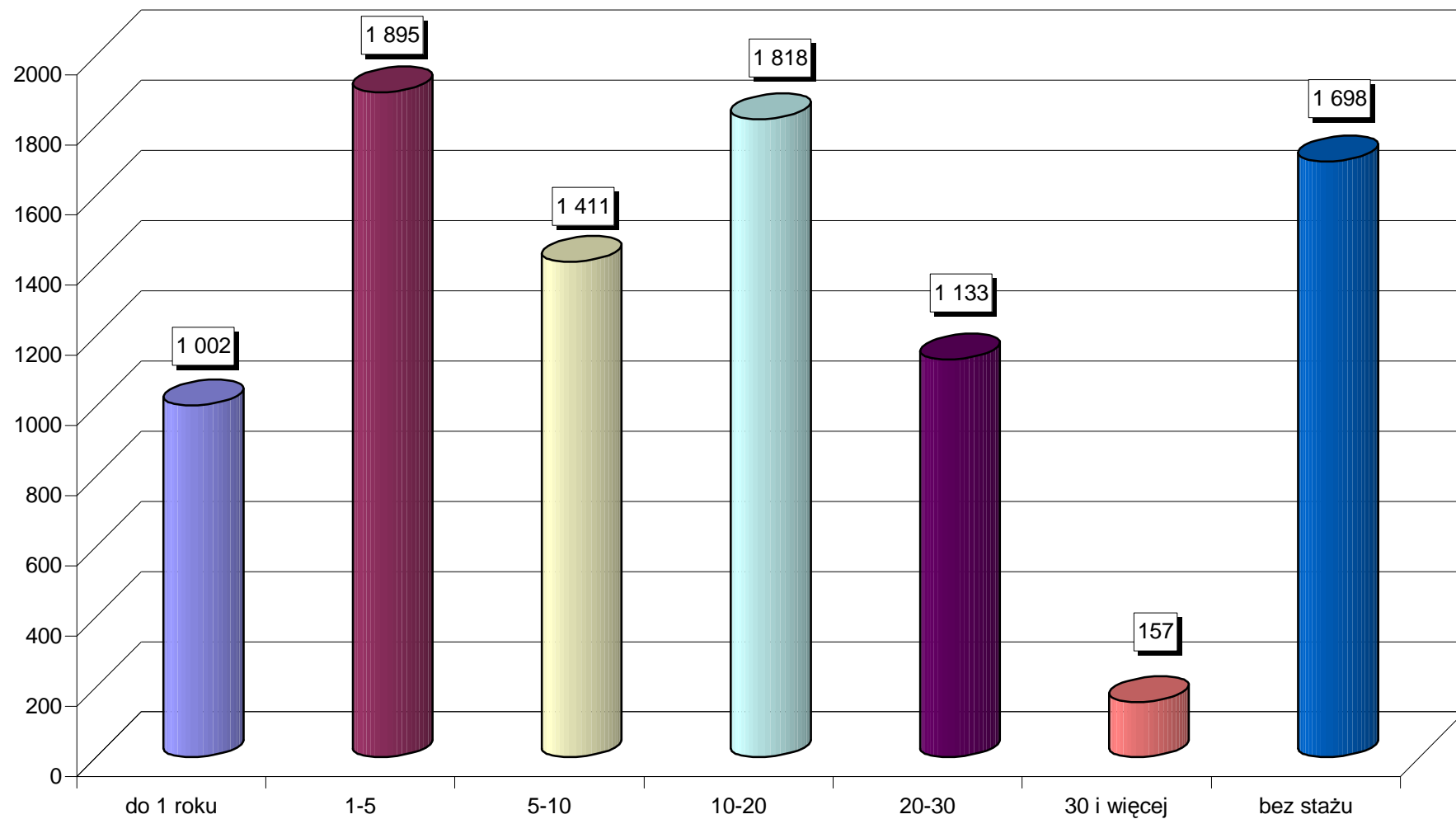


Polska	19,0	19,4	19,4	19,2	18,7	18,2	18,0	17,9	17,7	17,6	17,3	17,3	17,6
Województwo Wielkopolskie	15,9	16,3	16,3	16,1	15,6	15,1	15,0	14,8	14,6	14,5	14,3	14,3	14,6
Powiat Piłski	19,0	19,6	19,4	19,3	18,4	17,8	17,8	17,3	16,9	16,7	16,5	16,4	16,7

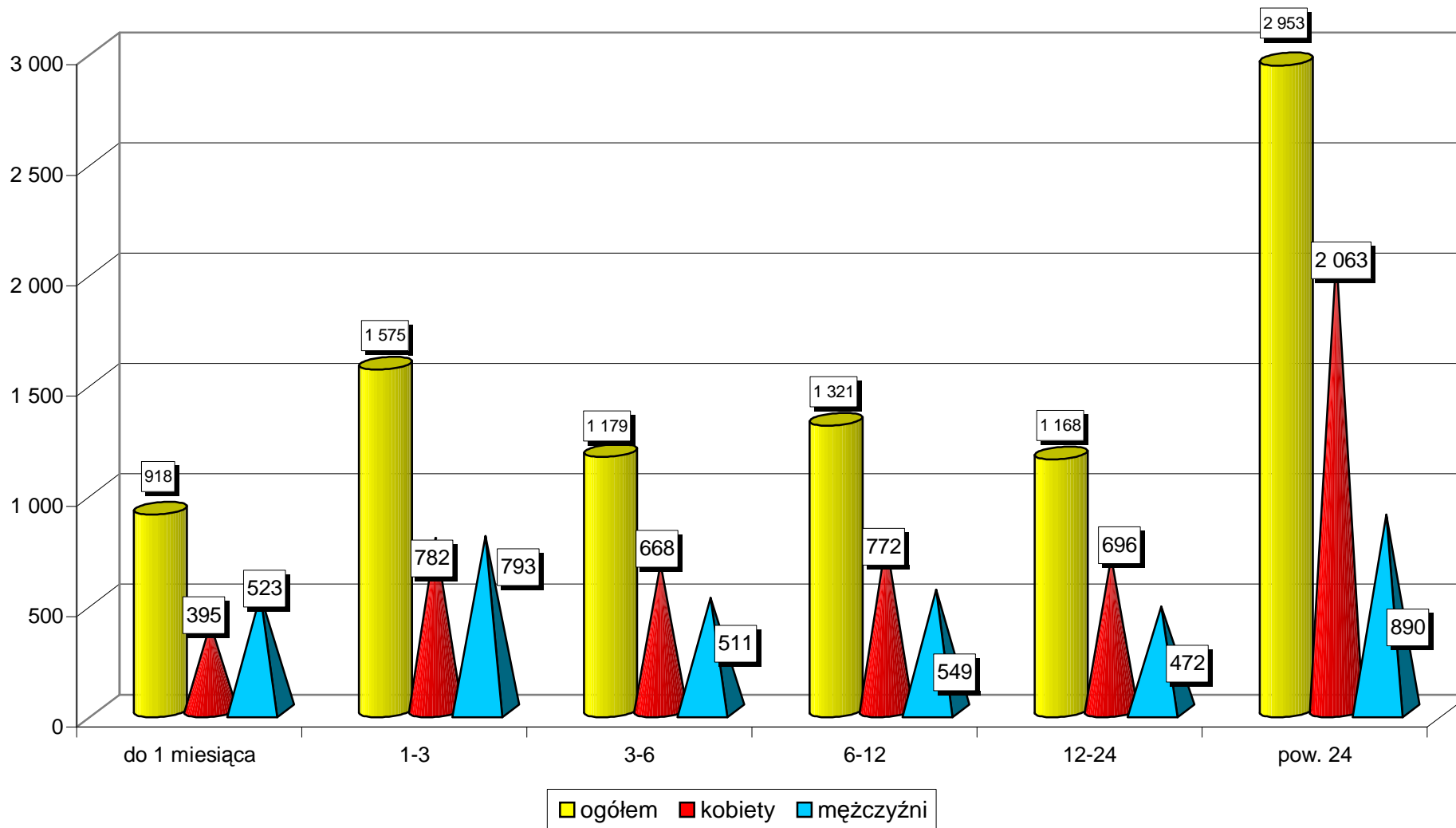
**WYKRES 3. STRUKTURA BEZROBOTNYCH WEDŁUG WIEKU  
(stan na koniec miesiąca)**



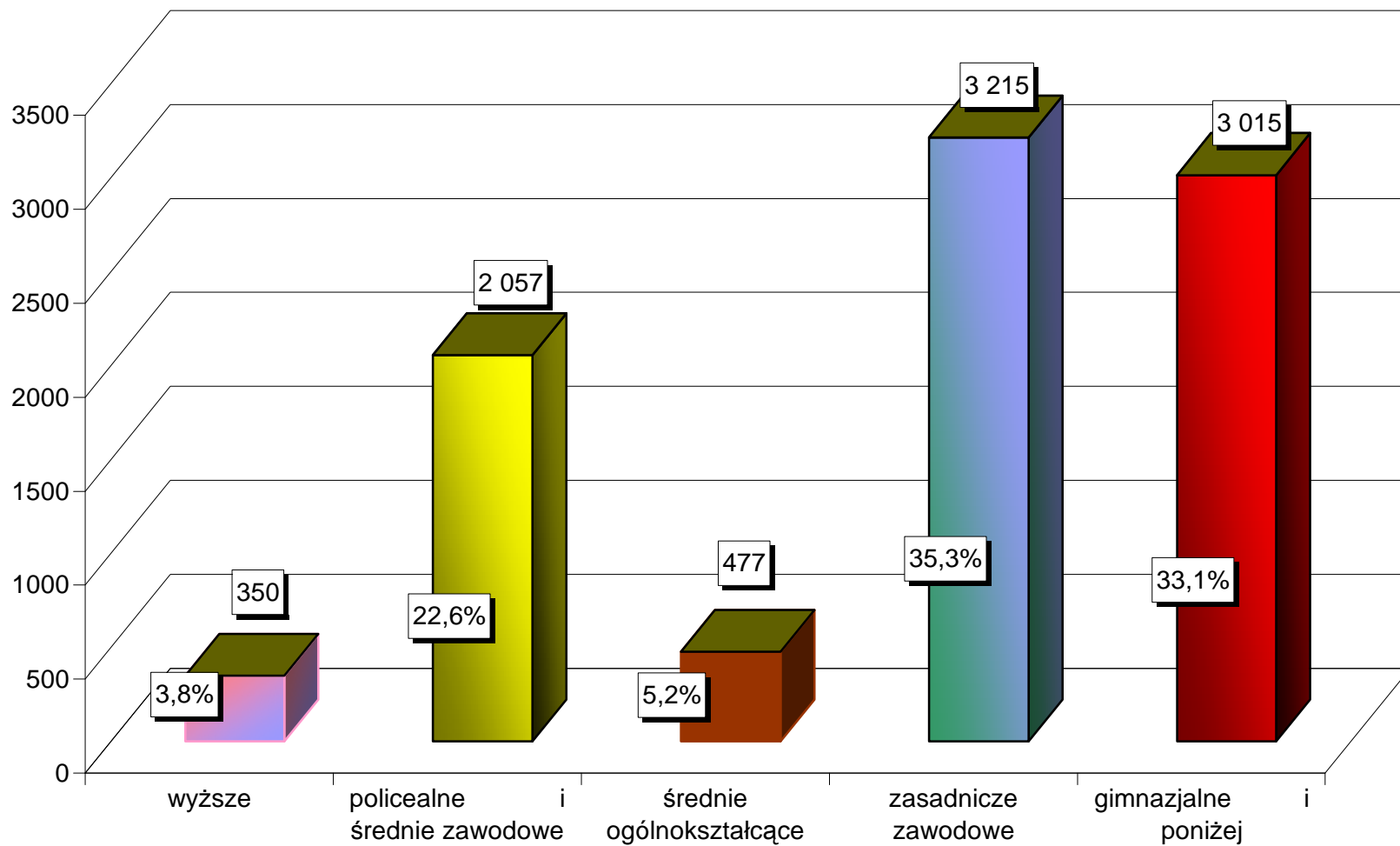
**WYKRES 4. STRUKTURA BEZROBOTNYCH WEDŁUG STAŻU PRACY  
(stan na koniec miesiąca)**



**WYKRES 5. BEZROBOTNI WG CZASU POZOSTAWANIA BEZ PRACY**  
(stan na koniec miesiąca)



**WYKRES 6. STRUKTURA BEZROBOTNYCH WG POZIOMU WYKSZTAŁCENIA  
(stan na koniec miesiąca)**





## WYKRES 7. OFERTY PRACY

