



**P O W I A T O W Y   U R Z Ą D   P R A C Y**

**W   P I L E**

---

**INFORMACJA**  
**O SYTUACJI NA RYNKU PRACY**  
**W POWIECIE PILSKIM**  
**W 2006R.**

---

**PILA**

**LUTY**

**2007r.**

## **SPIS TREŚCI:**

<b>1. LICZBA BEZROBOTNYCH I STOPA BEZROBOCIA</b>	<b>3</b>
<b>1.1. LICZBA BEZROBOTNYCH</b>	<b>3</b>
<b>1.2. STOPA BEZROBOCIA</b>	<b>4</b>
<b>1.3. WSKAŹNIK BEZROBOCIA REJESTROWANEGO</b>	<b>6</b>
<b>2. WYBRANE KATEGORIE BEZROBOTNYCH</b>	<b>7</b>
<b>2.1. POPRZEDNIO PRACUJĄCY</b>	<b>7</b>
<b>2.2. ZWOLNIENI Z PRZYCZYŃ NIEDOTYCZĄCYCH PRACOWNIKÓW</b>	<b>7</b>
<b>2.3. BEZROBOTNE KOBIETY</b>	<b>8</b>
<b>2.4. BEZROBOTNI ZAMIESZKALI NA WSI</b>	<b>9</b>
<b>2.5. BEZROBOTNI Z PRAWEM DO ZASIŁKU</b>	<b>10</b>
<b>3. BEZROBOTNI BĘDĄCY W SZCZEGÓLNEJ SYTUACJI NA RYNKU PRACY</b>	<b>11</b>
<b>3.1. BEZROBOTNI W WIEKU DO 25 ROKU ŻYCIA</b>	<b>11</b>
<b>3.2. BEZROBOTNI POWYŻEJ 50 ROKU ŻYCIA</b>	<b>12</b>
<b>3.3. OSOBY DŁUGOTRWALE BEZROBOTNE</b>	<b>14</b>
<b>3.4. BEZROBOTNI BEZ KWALIFIKACJI ZAWODOWYCH</b>	<b>15</b>
<b>3.5. OSOBY NIEPEŁNOSPRAWNE</b>	<b>16</b>
<b>4. POPYT I PODAŻ SIŁY ROBOCZEJ WEDŁUG ZAWODÓW I SPECJALNOŚCI</b>	<b>18</b>
<b>5. NOWE REJESTRACJE I WYŁĄCZENIA Z EWIDENCJI BEZROBOTNYCH</b>	<b>25</b>
<b>6. AKTYWIZACJA ZAWODOWA BEZROBOTNYCH ORAZ DZIAŁANIA ŁAGODZĄCE SKUTKI BEZROBOCIA</b>	<b>27</b>
<b>6.1. POŚREDNICTWO PRACY</b>	<b>27</b>
<b>6.2. PORADNICTWO ZAWODOWE</b>	<b>29</b>
<b>6.3. AKTYWIZACJA BEZROBOTNYCH W RAMACH AKTYWNYCH FORM PRZECIWDZIAŁANIA BEZROBOCIU</b>	<b>33</b>
<b>7. WYDATKI NA AKTYWNE FORMY PRZECIWDZIAŁANIA BEZROBOCIU</b>	<b>40</b>
<b>8. PROGRAMY AKTYWIZACJI ZAWODOWEJ BEZROBOTNYCH</b>	<b>45</b>
<b>9. INNE DZIAŁANIA URZĘDU</b>	<b>52</b>
<b>10. TABLICE</b>	<b>56</b>

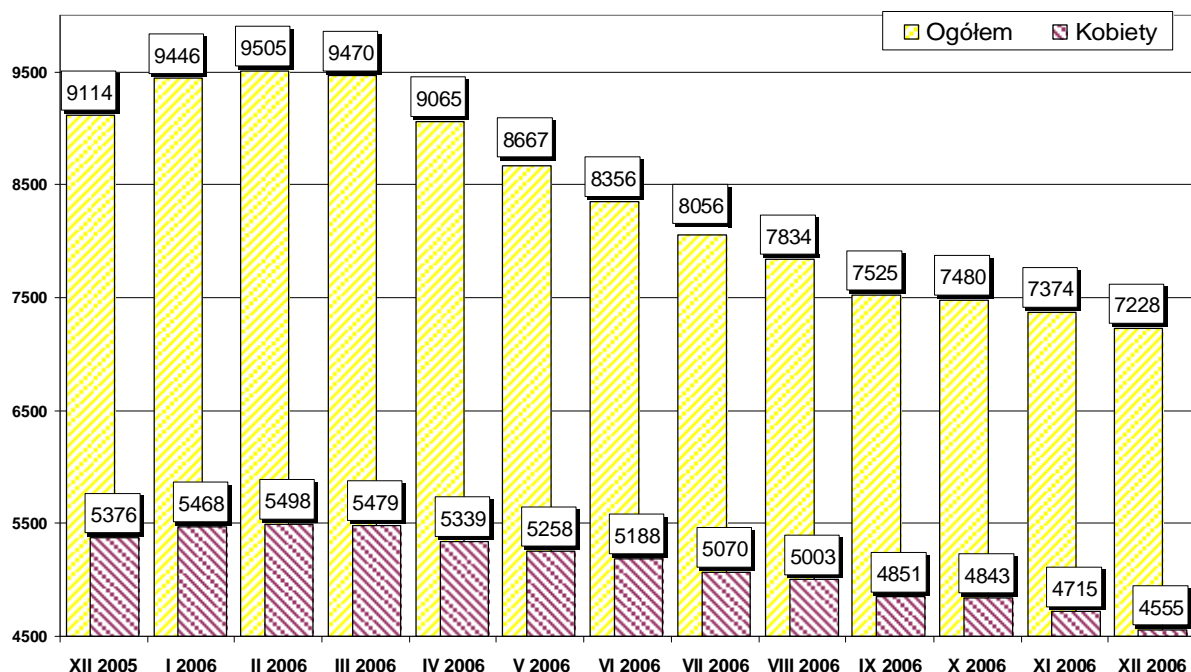
## 1. LICZBA BEZROBOTNYCH I STOPA BEZROBOCIA

1.1. Liczba bezrobotnych zarejestrowanych w Powiatowym Urzędzie Pracy w Pile na koniec grudnia 2006r. wyniosła 7.228 osób i była o 1.886 osób, tj. o 20,7% niższa niż w grudniu 2005r.

Spadek liczby bezrobotnych (w granicach 19,0% - 33,7%) wystąpił we wszystkich jednostkach administracyjnych powiatu:

Gmina	Spadek do 2005r.	
	w osobach	w %
gm. Białosłowie	103	33,7
gm. Kaczory	148	30,9
gm. Miasteczko Krajeńskie	52	25,0
mig. Łobzenica	188	21,5
gm. Szydłowo	145	21,1
mig. Ujście	96	19,3
mig. Wyrzysk	222	19,1
m. Piła	809	19,0
mig. Wysoka	123	19,0

Zmiany w poziomie bezrobocia w okresie grudzień 2005r. – grudzień 2006r. przedstawiono na wykresie 1 oraz w tablicy 1 i 2.



Wykres 1. Liczba bezrobotnych w powiecie pilskim (stan na koniec miesiąca)

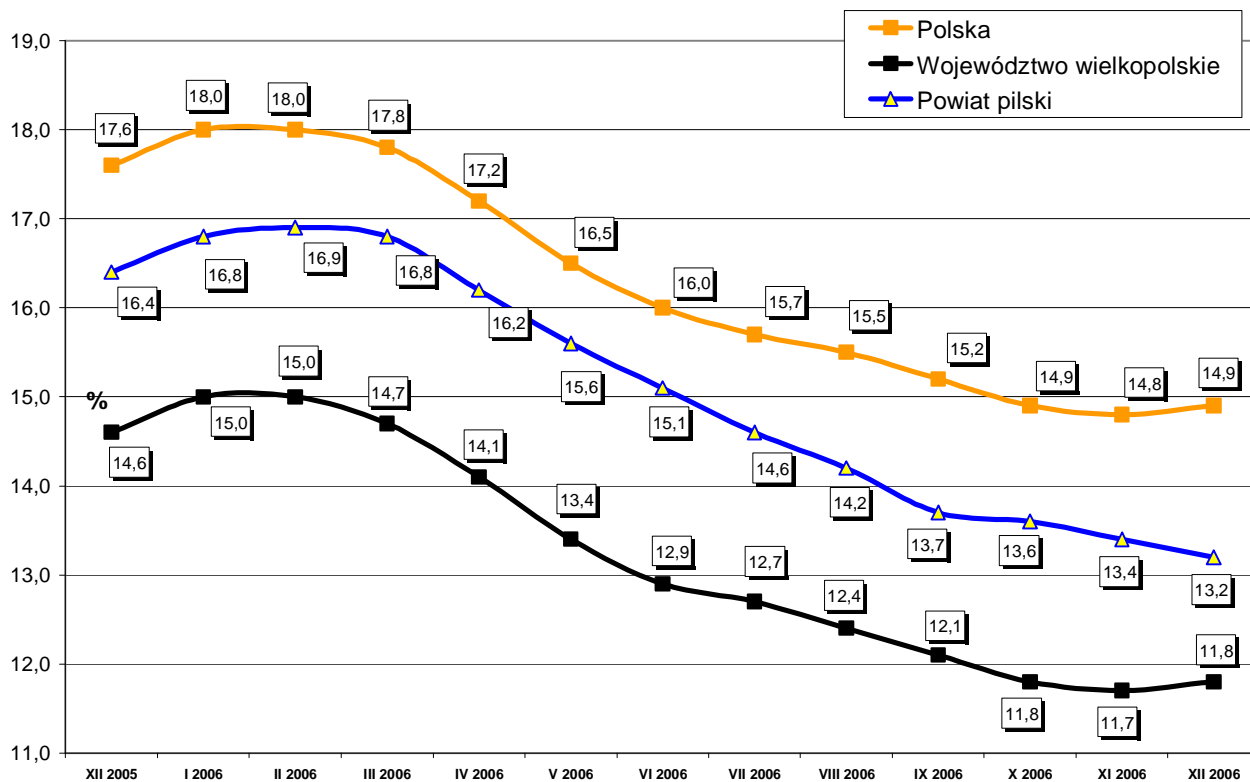
1.2. **Stopa bezrobocia** na koniec grudnia 2006r. osiągnęła w powiecie pilskim poziom 13,2%.

W porównaniu do sytuacji z grudnia 2005 wartość tego wskaźnika spadła o 3,2 punktu procentowego.

Miesięczne zmiany liczby bezrobotnych oraz stopa bezrobocia w poszczególnych miesiącach 2006r. dla powiatu, województwa i kraju przedstawiały się następująco:

Miesiąc	Wskaźniki wzrostu/spadku (w%)			Stopa bezrobocia		
	Powiat	Woj.	Kraj	Powiat	Woj.	Kraj
styczeń	3,6	3,8	3,3	16,8	15,0	18,0
luty	0,6	0,1	0,0	16,9	15,0	18,0
marzec	-0,4	-2,0	-1,5	16,8	14,7	17,8
kwiecień	-4,3	-5,0	-4,2	16,2	14,1	17,2
maj	-4,4	-4,8	-4,5	15,6	13,4	16,5
czerwiec	-3,6	-4,1	-3,7	15,1	12,9	16,0
lipiec	-3,6	-2,1	-1,8	14,6	12,7	15,7
sierpień	-2,8	-2,1	-1,3	14,2	12,4	15,5
wrzesień	-3,9	-2,5	-2,0	13,7	12,1	15,2
październik	-0,6	-2,7	-2,6	13,6	11,8	14,9
listopad	-1,4	-1,2	-0,6	13,4	11,7	14,8
grudzień	-2,0	1,0	1,0	13,2	11,8	14,9
2006r. razem	-22,8	-21,6	-17,9	x	x	x

Stopę bezrobocia w powiecie pilskim, województwie wielkopolskim oraz kraju w okresie grudzień 2005r. – grudzień 2006r. przedstawia wykres 2, natomiast stopę bezrobocia w poszczególnych województwach na koniec grudnia 2006r. – tablica 3.



Wykres 2. Stopa bezrobocia w % (do aktywnych zawodowo)

	XII 2005	I 2006	II 2006	III 2006	IV 2006	V 2006	VI 2006	VII 2006	VIII 2006	IX 2006	X 2006	XI 2006	XII 2006
Kraj	17,6	18,0	18,0	17,8	17,2	16,5	15,9	15,7	15,5	15,2	14,9	14,8	14,9
Woj.	14,6	15,0	15,0	14,7	14,1	13,4	12,9	12,7	12,4	12,1	11,8	11,7	11,8
Pow.	16,4	16,8	16,9	16,8	16,2	15,6	15,1	14,6	14,2	13,7	13,6	13,4	13,2

1.3. **Wskaźnik bezrobocia rejestrowanego** (procentowy stosunek liczby bezrobotnych do ludności w wieku produkcyjnym) dla powiatu i jednostek administracyjnych na koniec grudnia 2005r. i 2006r. przedstawiały się następująco:

<b>Lp</b>	<b>Wyszczególnienie</b>	<b>31.12.2005r.</b>	<b>31.12.2006r.</b>
1.	m. Piła	8,5	6,9
2.	mig. Wyrzysk	13,4	10,9
3.	mig. Wysoka	15,4	12,5
4.	mig. Łobżenica	14,5	11,4
5	mig. Ujście	10,0	8,1
6.	mg. Miasteczko Kraj.	11,0	8,3
7.	gm. Kaczory	10,4	7,2
8.	gm. Szydłowo	15,6	12,3
9.	gm. Białośliwie	10,3	6,9
<b>POWIAT:</b>		<b>10,4</b>	<b>8,3</b>

Wskaźnik bezrobocia rejestrowanego w powiecie pilskim na koniec 2006r. zmalał w porównaniu z analogicznym okresem 2005r. o 2,1 punktu procentowego.

Najwyższe bezrobocie rejestrowane występuje w mig. Wysoka (12,5%) i w gm. Szydłowo (12,3%). Najniższy wskaźnik odnotowano w gm. Białośliwiu oraz w Pile - po 6,9%.

## 2. WYBRANE KATEGORIE BEZROBOTNYCH

2.1. Równoległe ze spadkiem bezrobocia ogółem w 2006r. obserwowany był również spadek bezrobocia wśród **osób poprzednio pracujących**.

Na koniec grudnia br. stanowiły one grupę liczącą 5.794 osób, tj. niższą o 1.622 osoby (19,1%) w porównaniu z grudniem 2005r.

W kategorii osób poprzednio pracujących większy był w porównaniu do grudnia 2005r. spadek bezrobocia wśród mężczyzn – o 887 osób (28,5%). Liczba pracujących przed rejestracją kobiet była niższa o 735 osób (17,1%).

W stosunku do grudnia 2005r. większy był spadek bezrobocia wśród mężczyzn, którzy przed zarejestrowaniem nie pracowali – o 178 osób (28,5%).

Wśród niepracujących przed rejestracją kobiet poziom bezrobocia obniżył się w tym okresie o 86 osób (8,0%).

Statystyka rejestrujących się jako osoby bezrobotne wskazuje, że w trudniejszej sytuacji zawodowej znajdowały się kobiety.

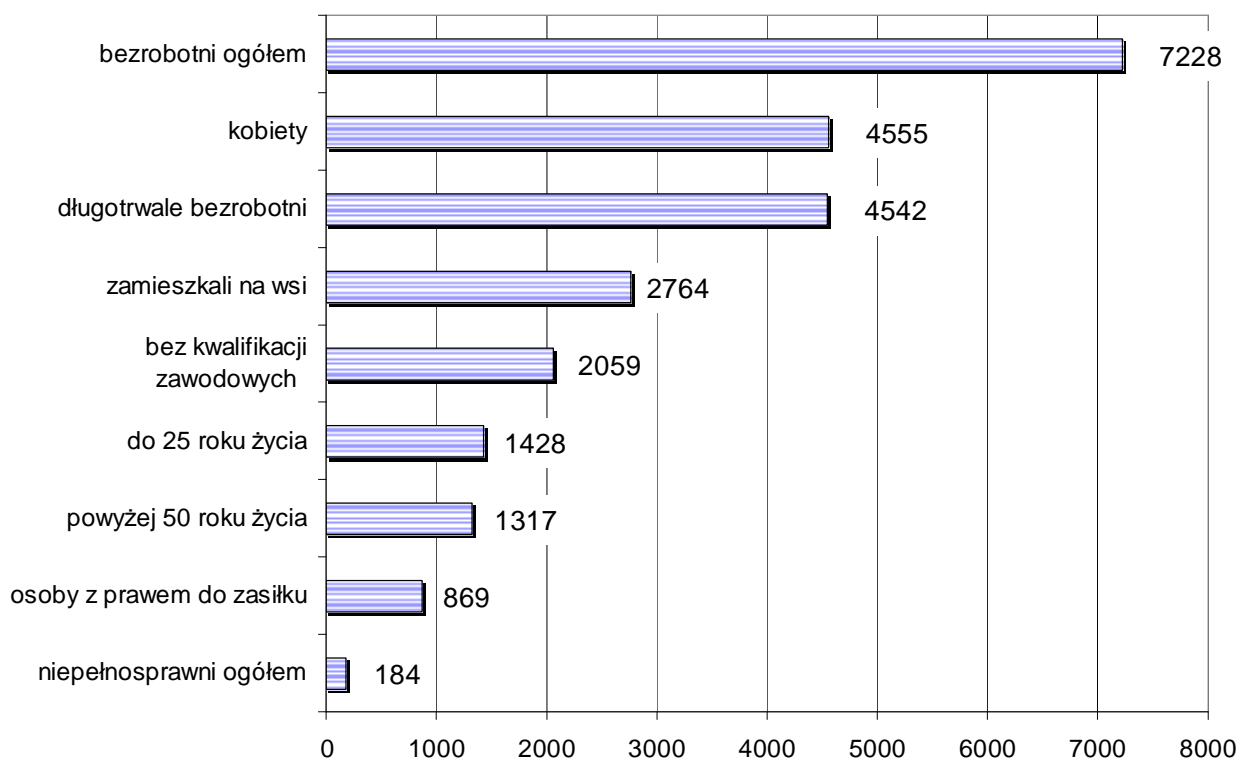
2.2. Spośród 7.759 osób poprzednio pracujących, które w okresie 12 m-cy br. zarejestrowały się jako bezrobotne, 135 osób (1,2%) zwolnionych zostało w trybie ustawy o szczególnych zasadach rozwiązywania z pracownikami stosunków pracy **z przyczyn nietyczących pracowników**; w okresie 12 miesięcy 2005r. było to 196 osób (1,6%).

Według stanu na koniec grudnia 2006r. w ewidencji Urzędu zarejestrowane były 191 osoby zwolnione z przyczyn nietyczących pracowników, tj. o 43 osób mniej niż w grudniu 2005r., a ich udział w bezrobociu ogółem kształtował się w 2005 i w 2006 roku na poziomie - 2,6%.

W okresie 12 miesięcy 2006r. zwolnień grupowych dokonały dwa zakłady:

- „Wienerberger” sp. z o.o. w Osieku 66 osób,
- Przedsiębiorstwo Wielobranżowe „Romex” w Osieku 136 osób,

Wybrane kategorie osób zarejestrowanych na koniec grudnia 2006r. przedstawia wykres 3.



Wykres 3. Wybrane kategorie bezrobotnych w powiecie pilskim

2.3. **Bezrobotne kobiety** w liczbie 4.555 osób stanowiły na koniec grudnia 2006r. 63,0% ogółu bezrobotnych.

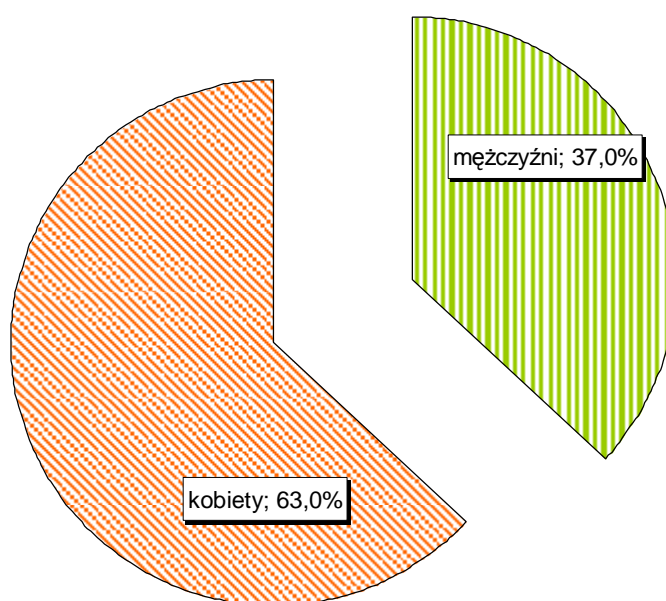
W porównaniu do analogicznego okresu 2005r. roku ich liczba spadła o 821 (15,3%). Jednocześnie zwiększył się udział kobiet w bezrobociu ogółem o 4,0 punktu procentowego.

Bezrobocie wśród mężczyzn obniżyło się w okresie ostatnich 12 miesięcy o 1.065 osoby (28,5%), przy równoczesnym wzroście ich udziału w bezrobociu ogółem o 4,0 punktu.



Największy odsetek bezrobotnych kobiet odnotowano w mieście Ujście (68,3%) oraz w mieście Wysoka (67,9%). Najmniejszy natomiast w gminie Białosławie (58,6%) oraz w gminie Kaczory (62,9%).

Nieco korzystniej kształtuje się sytuacja kobiet na rynku pracy województwa wielkopolskiego, gdzie na koniec grudnia 2006r. bezrobotne kobiety stanowiły 62,6%.



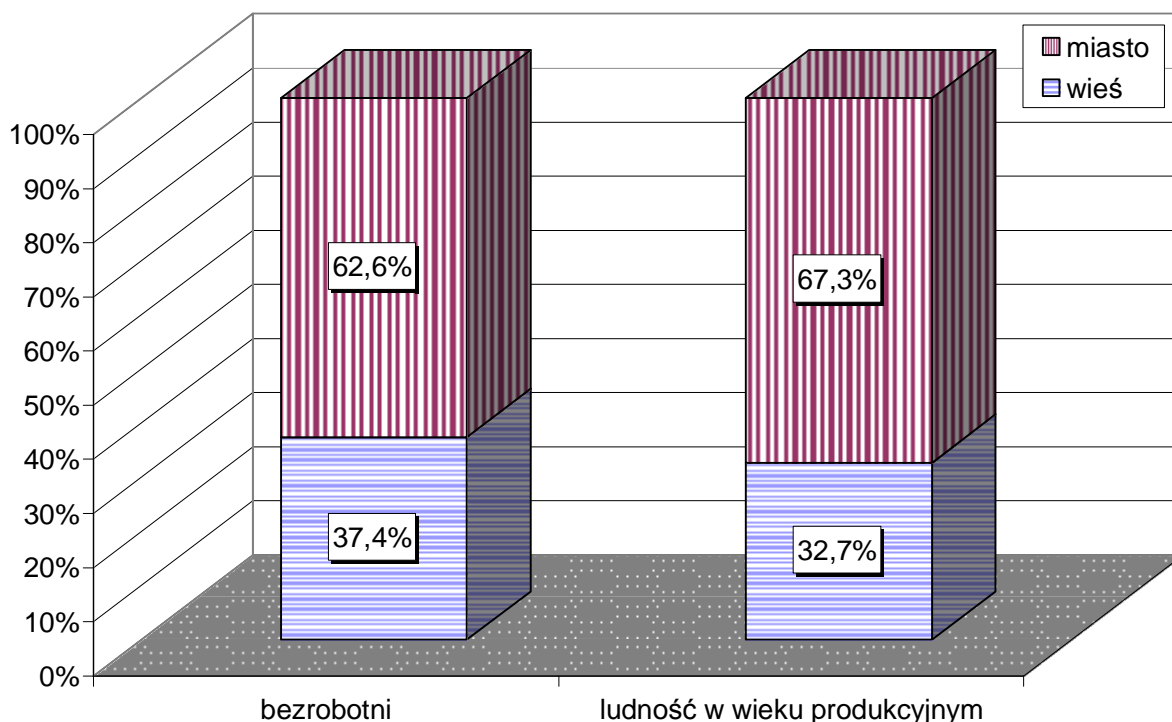
Wykres 4. Bezrobotni w powiecie pilskim – w podziale na płeć

2.4. W grudniu 2006r. odnotowano spadek liczby **bezrobotnych zamieszkałych na wsi**. Liczba osób tej kategorii wyniosła 2.764 osoby stanowiąc 38,2% ogółu bezrobotnych. W porównaniu do stanu z grudnia 2005r. oznacza to spadek o 775 osób, tj. o 21,9%.

Mniej korzystnie pod tym względem przedstawiała się sytuacja w województwie wielkopolskim, gdzie w porównaniu z grudniem 2005r. odnotowano spadek liczby bezrobotnych mieszkańców wsi o 19,1%, a więc mniejszy niż w powiecie pilskim o 2,8 punktów procentowych.

Na koniec grudnia 2006r. osoby bezrobotne zamieszkałe na wsi stanowiły w województwie 46,5% ogółu bezrobotnych.

Poziom i dynamikę bezrobocia na wsi przedstawiono w tablicy 4.



Wykres 5. Bezrobotni i ludność w wieku produkcyjnym wg miejsca zamieszkania

2.5. Na koniec grudnia br. zanotowano w ewidencji Urzędu **869 osób bezrobotnych z prawem do zasiłku**, którzy stanowili 12,0% (w końcu grudnia 2005r. – 11,6%) ogółu bezrobotnych.

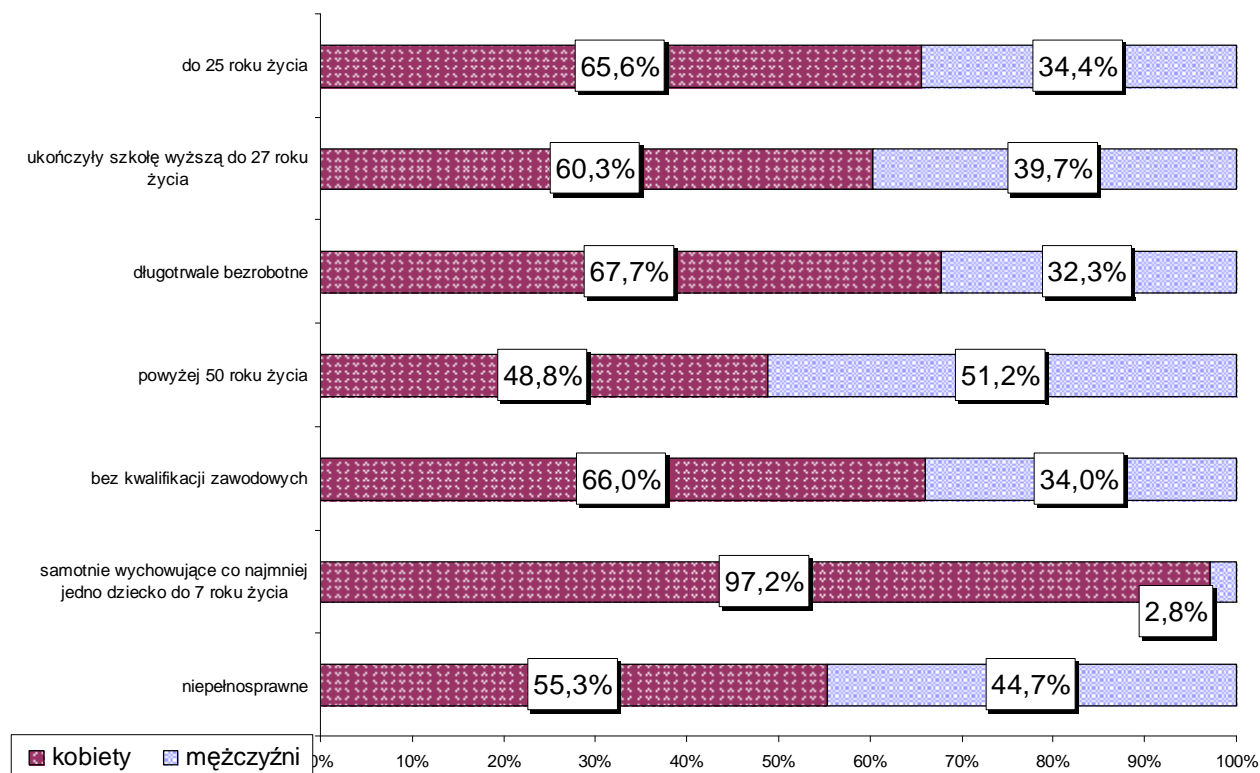
Liczba osób bezrobotnych uprawnionych do otrzymywania zasiłku zmniejszyła się w stosunku do grudnia 2005r. o 190 osób, tj. o 17,9%.

W końcu grudnia 2006r. bezrobotni z prawem do zasiłku stanowili w województwie wielkopolskim 14,7% (w końcu grudnia 2005r. 14,1%) ogółu bezrobotnych.

Informacje o bezrobotnych z prawem do zasiłku zawarto w tablicy 5.

### 3. BEZROBOTNI BĘDĄCY W SZCZEGÓLNEJ SYTUACJI NA RYNKU PRACY\*.

Strukturę osób bezrobotnych będących w szczególnej sytuacji na rynku pracy przedstawia wykres 6.



Wykres 6. Osoby będące w szczególnej sytuacji na rynku pracy w powiecie pilskim – stan na 31 grudnia 2006r.

3.1. W okresie 2006r. zarejestrowanych zostało 4.265 osób **bezrobotnych w wieku do 25 roku życia.**

\* Zgodnie z art. 49 ustawy z dnia 20 kwietnia 2004r. o promocji zatrudnienia i instytucjach rynku pracy (Dz.U.Nr 99, poz.1001 z późn. zm.), do „osób będących w szczególnej sytuacji na rynku pracy” zaliczane są: kategorie bezrobotnych: do 25 roku życia, powyżej 50 roku życia, długotrwale bezrobotni, niepełnosprawni, bez kwalifikacji, osoby samotnie wychowujące co najmniej jedno dziecko do lat 7.

Z ewidencji wyłączono natomiast 4.626 osób, w tym z tytułu:

- podjęcia pracy 1.879 (40,6%)
- rozpoczęcia szkolenia lub stażu 637 (13,8%)
- niepotwierdzenia gotowości do podjęcia pracy 1.763 (38,1%)

Ponadto 23 osoby podjęły działalność gospodarczą.

Według stanu na koniec grudnia 2006r. w ewidencji Urzędu Pracy pozostawało 1.428 osób, tj. 19,8% ogółu bezrobotnych.

Na koniec grudnia 2006r. grupa ta stanowiła w województwie wielkopolskim – 22,7% ogółu bezrobotnych.

Zarejestrowanych w Powiatowym Urzędzie Pracy bezrobotnych do 25 roku życia charakteryzował stosunkowo wysoki udział osób nieposiadających stażu pracy (59,5%) oraz legitymowanie się wykształceniem gimnazjalnym i niższym (26,1%), a także zasadniczym zawodowym (25,4%). Tylko 5,6% stanowiły osoby z wyższym wykształceniem.

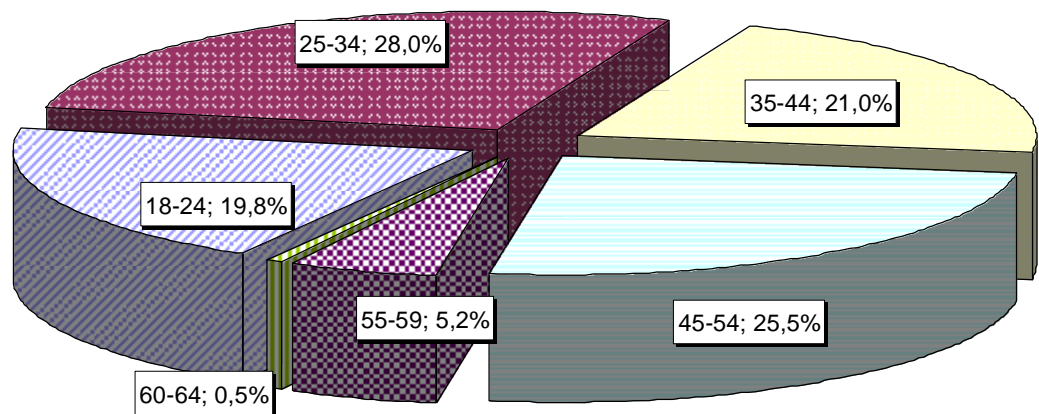
Informacje o bezrobotnych wg wieku, wykształcenia, stażu pracy oraz czasu pozostawania bez pracy prezentują tablice: 6, 7, 8 i 9.

3.2. Na koniec grudnia br. **bezrobotni powyżej 50 roku życia** liczyli 1.317 osób stanowiąc 18,2% bezrobotnych ogółem (w grudniu 2005r. – 15,2%).

Dla porównania, udział bezrobotnych powyżej 50 roku życia w ogólnej liczbie bezrobotnych wyniósł na koniec 2006r. w województwie wielkopolskim 17,2% i był od uzyskanego na koniec roku poprzedniego wyższy o 4,0 punkty procentowe.

Grupę bezrobotnych powyżej 50 roku życia charakteryzują następujące wskaźniki:

- długotrwałe bezrobocie na poziomie 63,8%,
- niski poziom kwalifikacji zawodowych wyrażający się 76,7% udziałem osób z wykształceniem zasadniczym zawodowym oraz gimnazjalnym i poniżej,
- znaczny, bo wynoszący 49,1% udział osób o stażu pracy wynoszącym powyżej 20 lat.

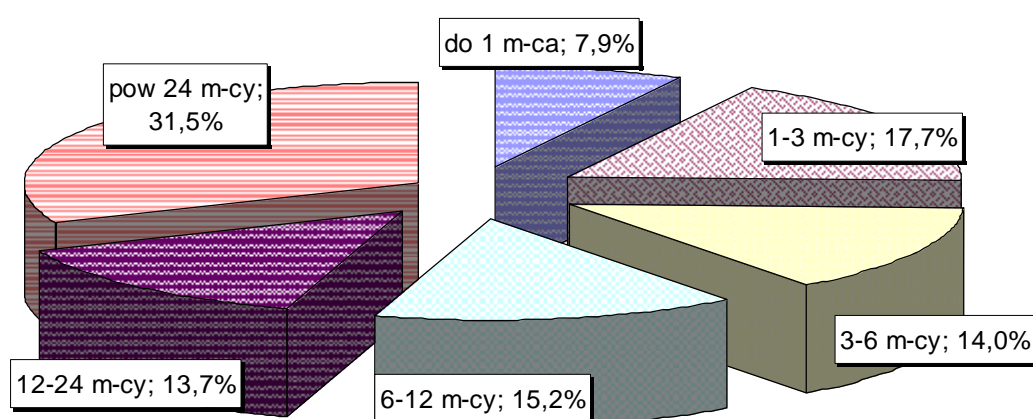


Wykres 7. Struktura bezrobotnych w powiecie pielickim wg wieku

3.3. Liczba **osób długotrwale bezrobotnych**, tj. pozostających w rejestrze Urzędu Pracy łącznie przez okres ponad 12 miesięcy w okresie ostatnich dwóch lat, ukształtowała się w końcu grudnia 2006r. na poziomie 4.542 osób, a ich udział w ogólnej liczbie bezrobotnych wyniósł 62,8%. Natomiast w grudniu 2005r. – 5.815 osób tj. 63,8% ogółu bezrobotnych.

Pracę z tej kategorii bezrobotnych podjęły 2.133 osoby, tj. 40,0% wyrejestrowanych. Z liczby tej - w wyniku działań Urzędu Pracy – pracę subsydiowaną rozpoczęło 265 osób, a szkolenie, staż bądź przygotowanie zawodowe w miejscu pracy - 415 osób. Ponadto 27 osób podjęło działalność gospodarczą, rozpoczęcie której dofinansowano ze środków FP. Brak gotowości do podjęcia pracy przyczynił się do utraty statusu bezrobotnego 2.168 osób, tj. 40,6% wyłączeń w tej grupie z ewidencji.

Wśród długotrwale bezrobotnych dominowały kobiety, stanowiące 67,7% tej populacji. Istotny z punktu widzenia aktywizacji zawodowej był wysoki w tej grupie udział osób o najniższych kwalifikacjach.



Wykres 8. Struktura osób bezrobotnych wg czasu pozostawania bez pracy

W ogólnej liczbie długotrwale bezrobotnych ponad 73,7% osób charakteryzowało się zasadniczym zawodowym oraz gimnazjalnym i niższym poziomem wykształcenia.

Analogicznie kształtowała się w tym zakresie sytuacja w województwie wielkopolskim. Na koniec grudnia 2006r. grupa osób długotrwale bezrobotnych stanowiła 62,6% wobec 63,1% z końca grudnia 2005r. Podobnie jak w powiecie pilskim, na wielkopolskim rynku pracy dominowały kobiety – 67,3% długotrwale bezrobotnych.

3.4. Bezrobotni **bez kwalifikacji zawodowych** w liczbie 2.059 osób stanowili w końcu grudnia 2006r. 28,5% ogółu bezrobotnych.

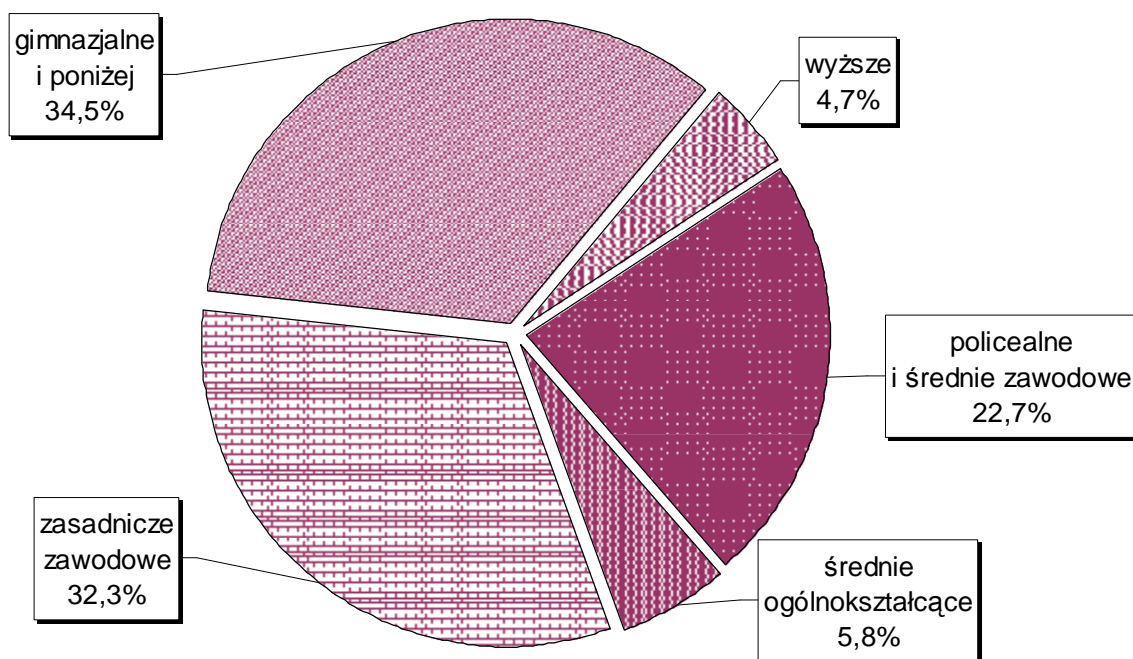
W porównaniu do grudnia 2005r. ich liczba zmalała o 148 osób (6,7%). Wyższy był jednak o 4,3 punktu procentowego udział bezrobotnych bez kwalifikacji zawodowych w bezrobociu ogółem.

Grupę tę stanowili bezrobotni posiadający wykształcenie:

- średnie ogólnokształcące 268 osób,
- gimnazjalne i poniżej 1.791 osób.

Wśród tej kategorii osób bezrobotnych dominowały kobiety – 66,0%.

Inne cechy tej grupy to długotrwałość bezrobocia oraz duża liczebność osób z najniższych przedziałów wiekowych. Na koniec grudnia 2006r. bez pracy dłużej niż 12 miesięcy pozostawało 50,9% tej populacji. Znaczący jest też wśród nich udział osób w wieku od 18 do 34 lat, który wyniósł 43,0%.



**Wykres 9. Struktura osób bezrobotnych w powiecie pilskim według poziomu wykształcenia - stan na 31 grudnia 2006r.**

3.5. Na koniec 2006r. w Powiatowym Urzędzie Pracy zarejestrowanych było 284 **osób niepełnosprawnych** ogółem, w tym 184 osoby jako bezrobotne i 100 osób jako poszukujące pracy.

Liczba bezrobotnych osób niepełnosprawnych stanowiła 2,5% ogółu bezrobotnych.

W porównaniu z końcem grudnia 2005r. zanotowano spadek bezrobotnych osób niepełnosprawnych o 32 osoby (14,8%), przy równoczesnym wzroście o 10 osób (11,1%) poszukujących pracy.



Wśród osób niepełnosprawnych ogółem przeważały kobiety – 157 osób (55,3%).

„Napływ i odpływ” wybranych kategorii bezrobotnych będących w szczególnej sytuacji na rynku pracy w powiecie pilskim w okresie 2006r.

I – XII 2006r.		B E Z R O B O T N I					
		Do 25roku życia		Powyżej 50 roku życia		Długotrwale bezrobotni	
		osoby	%	osoby	%	osoby	%
<b>1</b>	Zarejestrowani	4.265	100,0	1.048	100,0	4.066	100,0
<b>2</b>	Wyrejestrowani	4.626	100,0	1.114	100,0	5.339	100,0
	w tym z powodu:						
	- podjęcia pracy	1.879	40,6	436	39,1	2.133	40,0
	- subsydiowanej,	163	3,5	74	6,6	265	5,0
	- niesubsydiowanej	1.716	37,1	362	32,5	1.868	35,0
	- rozpoczęcia szkolenia	127	2,7	11	1,0	49	0,9
	- stażu	510	11,0	x	x	63	1,2
	- przygotowania zawodowego	x	x	28	2,5	303	5,7
	- prac społecznie użytecznych	7	0,2	31	2,8	142	2,7
	- niepotwierdzenia gotowości do podjęcia pracy	1.763	38,1	451	40,5	2.168	40,6
<b>Stan na koniec</b>	<b>Grudnia 2006</b>	1.428	19,8*	1.317	18,2*	4.542	62,8*
	<b>Grudnia 2005</b>	2.091	22,9*	1.383	15,2*	5.815	63,8*

\* - Do liczby bezrobotnych ogółem na koniec roku

#### 4. POPYT I PODAŻ SIŁY ROBOCZEJ WG ZAWODÓW I SPECJALNOŚCI

W końcu 2006 r. wśród ogółu bezrobotnych 5.883 osoby (81,4%) posiadały zawód. W porównaniu do stanu z końca 2005 r. liczebność tej grupy zmniejszyła się o 1.739 osób, tj. o 23%.

Grupa bezrobotnych nieposiadających zawodu na koniec 2006 r. liczyła 1.345 osób stanowiąc 18,6% ogółu bezrobotnych i w porównaniu ze stanem na koniec roku 2005 obniżyła się o 197 osób, tj. o 12,8%.

Silniejszy zatem był spadek bezrobocia wśród osób posiadających zawód; był on głębszy niż odnotowany w analogicznym okresie wśród całej populacji bezrobotnych o 2,3 punktu procentowego. Spadek ten przełożył się na spadek bezrobocia we wszystkich - zagregowanych na najwyższym poziomie – 10 wielkich grupach zawodowych.

Najsilniejsze spadki odnotowano w grupie:

- robotnicy przemysłowi i rzemieślnicy – o 28,5%,
- pracownicy biurowi – o 25,8%,
- operatorzy i monterzy maszyn i urządzeń – o 25,5%,
- pracownicy usług osobistych i sprzedawcy – o 18,3%.

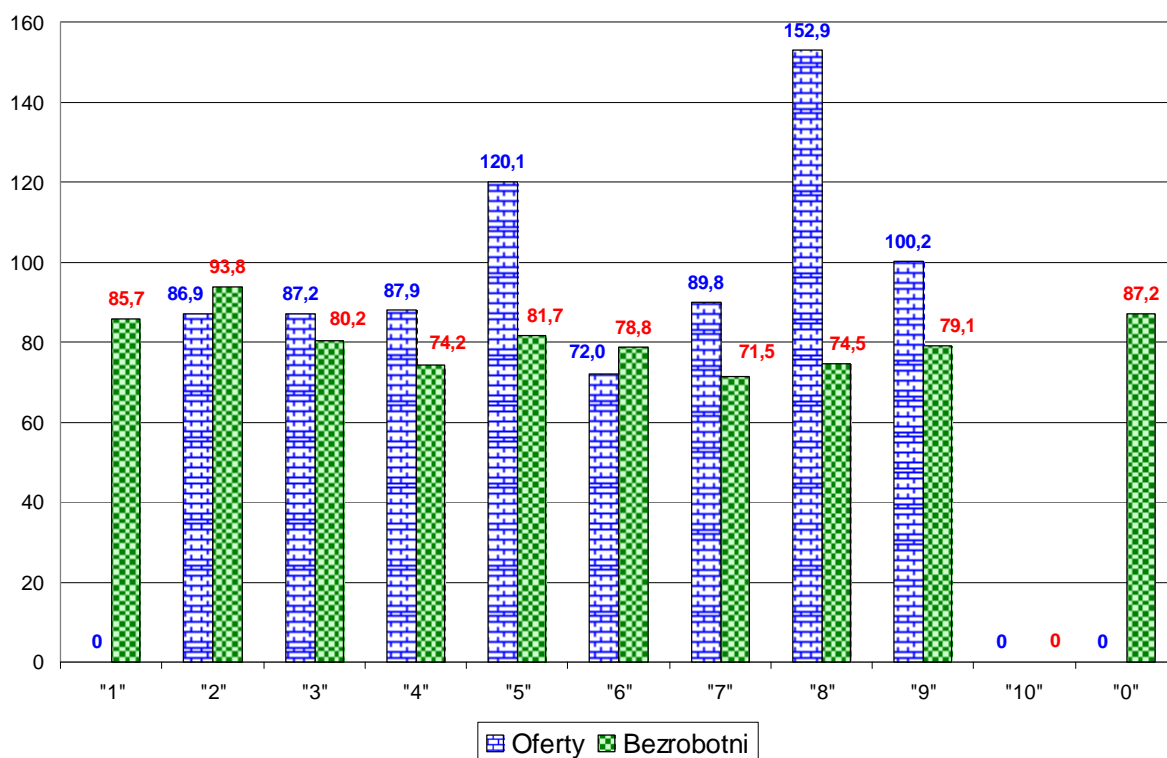
W stopniu znacznie niższym spadło bezrobocie w grupie „specjaliści” – o 6,5%.

Porównanie informacji o zmianach liczby osób bezrobotnych w wielkich grupach zawodowych z informacjami o zmianach liczby ofert pracy zgłoszonych przez pracodawców dla przedstawicieli tych grup wskazuje, że w grupach, w których odnotowano największy spadek liczby bezrobotnych, tj. „operatorzy i monterzy maszyn i urządzeń” oraz „pracownicy usług osobistych i sprzedawcy” równocześnie zanotowano najwyższe wskaźniki przyrostu liczby ofert pracy.

Największy natomiast względny spadek propozycji zatrudnienia dla bezrobotnych dotyczył wielkiej grupy „specjaliści” oraz „rolnicy, ogrodnicy, leśnicy i rybacy”.

Nie dysponowano ofertami pracy dla osób bezrobotnych sklasyfikowanych w grupie „parlamentarzyści, wyżsi urzędnicy i kierownicy” oraz „bez zawodu”.

Zmiany w poziomie dysponowanych przez Urząd Pracy ofert pracy i liczbie zarejestrowanych bezrobotnych w 2006 r. w porównaniu z rokiem poprzednim wg wielkich grup zawodowych przedstawiono na wykresie 10.



„1” parlamentarzyści, wyżsi urzędnicy i kierownicy

„2” specjaliści

„3” technicy i inny średni personel

„4” pracownicy biurowi

„5” pracownicy usług osobistych i sprzedawcy

„6” rolnicy, ogrodnicy, leśnicy i rybacy

„7”robotnicy przemysłowi i rzemieślnicy

„8” operatorzy maszyn i urządzeń

„9”pracownicy przy pracach prostych

„10”siły zbrojne

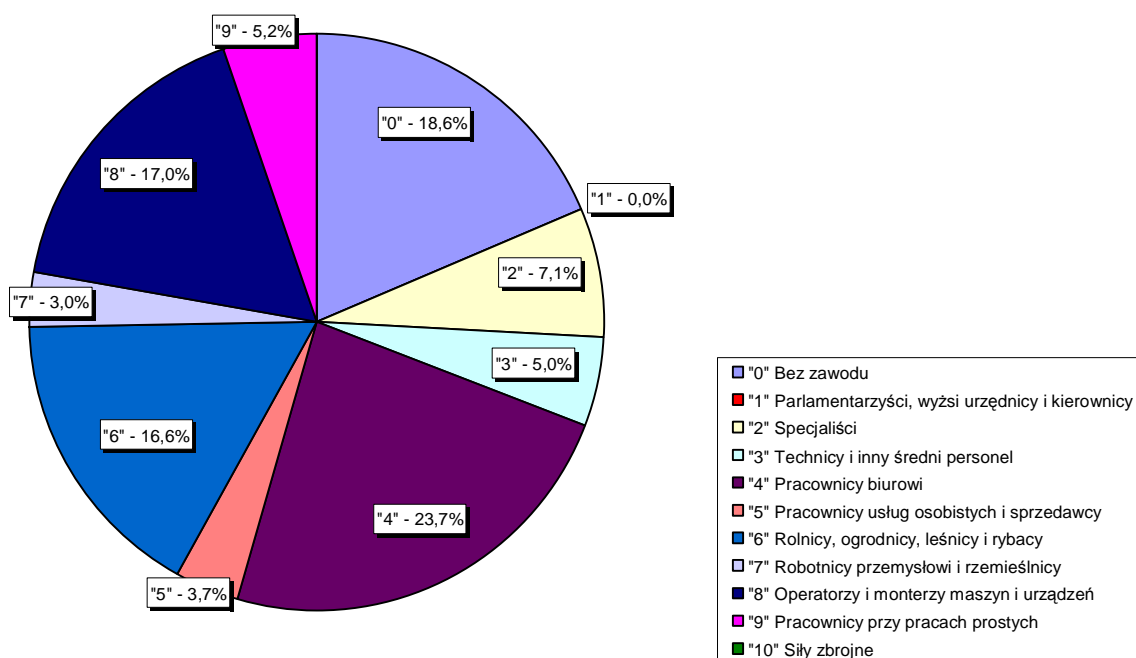
„0”bez zawodu

Wykres 10. Dynamika ofert pracy i liczby zarejestrowanych bezrobotnych w latach 2005-2006

Mimo znaczącego spadku w ogólnej liczbie bezrobotnych osób posiadających zawód na koniec 2006 r. zaobserwowano następujące tendencje dotyczące sytuacji poszczególnych kategorii zawodowych:

- najliczniejszą grupą pozostały osoby posiadające zawody z grupy „robotnicy przemysłowi i rzemieślnicy”;
- znaczący był również odsetek osób bezrobotnych sklasyfikowanych w grupie „technicy i inny średni personel” oraz „pracownicy usług osobistych i sprzedawcy”;
- co piąty z zarejestrowanych bezrobotnych był osobą nieposiadającą żadnych kwalifikacji zawodowych.

Strukturę bezrobocia na koniec 2006 r. według wielkich grup zawodowych przedstawiono na wykresie 11.



Wykres 11 Struktura bezrobotnych według wielkich grup zawodów – stan na 31 XII 2006r.

Przeprowadzona wg stanu na koniec 2006 r. analiza bezrobocia na poziomie zawodów i specjalności pozwoliła:

- określić zawody i specjalności reprezentowane przez bezrobotnych oraz
- wskazać występujące na powiatowym rynku pracy zawody deficytowe<sup>2</sup> i nadwyżkowe<sup>3</sup> oraz w najwyższym stopniu zagrażające długotrwałym bezrobociem.

Ogólne dane statystyczne w tym zawodzie zawarto w poniższym zestawieniu:

	Wybrane dane statystyczne o zawodach i bezrobotnych stan na 31.12.2006
– ogółem liczba zawodów reprezentowanych przez bezrobotnych	537
– liczba osób bezrobotnych	7228
– liczba wyodrębnionych zawodów zagrażających pozostaniem w długotrwałym bezrobociu <sup>4</sup>	24
– liczba bezrobotnych sklasyfikowanych w wyodrębnionej grupie zawodów	3249
– % udział bezrobotnych w zawodach generujących długotrwałe bezrobocie do bezrobotnych ogółem	44,9

W wyodrębnionej na koniec 2006 r. grupie 24 zawodów najliczniej reprezentowane wśród bezrobotnych zawody i specjalności zagrażające pozostawaniem w długotrwałym bezrobociu przedstawiały się następująco:

---

<sup>2</sup> Zawód deficytowy – zawód, na który występuje na rynku pracy wyższe zapotrzebowanie niż liczba osób poszukujących pracy w tym zawodzie.

<sup>3</sup> Zawód nadwyżkowy – zawód na który występuje na rynku pracy mniejsze zapotrzebowanie niż liczba osób poszukujących pracy w tym zawodzie.

<sup>4</sup> Zawody objęte monitoringiem z uwagi na podaż, tj. liczebność w zawodzie wyższą niż 50 osób.

	Bezrobotni z kwalifikacjami zagrożającymi pozostawaniem w długotrwałym bezrobociu
	liczba osób w zawodzie
– Bez zawodu	1435
– Sprzedawca	693
– Technik ekonomista	319
– Kucharz	218
• Zawody pomiędzy 150 a 100 osób w danym zawodzie:	
	murarz, monter sprzętu oświetleniowego, sprzątaczką, ślusarz, technik żywienia i gospodarstwa domowego, ekonomista, mechanik samochodów osobowych, technik prac biurowych
• Zawody pomiędzy 100 a 50 osobami w danym zawodzie:	
	fryzjer, szwaczka, technik mechanik, tokarz, kelner, piekarz, robotnik budowlany, robotnik gospodarczy, technik handlowiec, technik budownictwa

Z danych dotyczących kształtowania się popytu na pracę w 2006 r. wynika, że największą liczbę ofert pracy skierowano do:

- sprzedawców (15,4%),
- robotników gospodarczych (14,4%),
- techników prac biurowych (9,4%),
- magazynierów (4,0%),
- techników administracji (3,8%),
- kucharzy (2,9%),
- stolarzy meblowych (1,5%).

W wymienionych zawodach skierowanych było w 2006r. 1.160 ofert, tj. 52,7% ogólnej liczby ofert dysponowanych przez Urząd. Brak było propozycji pracy dla osób bez zawodu. Bezrobotni bez zawodu mieli zatem najmniejsze szanse zatrudnienia za pośrednictwem Urzędu. Do grupy tej należały również osoby bezrobotne posiadające zawody – ze względu na niewielką lub brak w nich podaży ofert pracy – określane jako nadwyżkowe. W 2006 r. byli to m.in. ekonomiści, politolodzy, technicy żywienia, kucharze, piekarze, technicy budownictwa, mechanicy samochodów osobowych, technicy handlowcy, sprzedawcy, technicy rolnicy, technicy agrobiznesu.

Korzystniej przedstawiała się w 2006r. sytuacja zatrudnieniowa osób posiadających kwalifikacje w zawodach mających w warunkach pilskiego rynku pracy charakter zawodu deficytowego. Największe szanse na zatrudnienie za pośrednictwem Urzędu miały osoby o takich kwalifikacjach zawodowych, jak: magazynier, technik pracy biurowej, przedstawiciel handlowy, urzędnik podatkowy, operator obrabiarek sterowanych numerycznie, technik fizjoterapii, glazurnik, betoniarz, technolog robót wykonywanych w budownictwie, operator urządzeń przetwórstwa mięsa.

Monitorując rynek pracy pod kątem występujących na nim popytu i podaży siły roboczej wg zawodów, w okresie listopad – grudzień 2006r. przeprowadzono badanie sondażowe wśród pracodawców w celu zdefiniowania potrzeb gospodarki powiatu na wykwalifikowaną kadrę pracowniczą w 2007r.

Wstępne wyniki ankietyzacji w największym skrócie przedstawiają się następująco:

**Popyt na pracę w 2007 r.:**

Podmioty objęte badaniem	– 331,
Liczba ankiet zwróconych	– 144 (43,5%).

**Planowane zmiany w zatrudnieniu:**

- Przyjęcia do pracy – 692 osoby,
- Zwolnienia pracowników – 174 osoby,
- Bilans – utworzone miejsca pracy – 518.

**Planowany wzrost zatrudnienia według zawodów w badanych podmiotach w 2007 roku:**

- Operatorzy maszyn i urządzeń do obróbki metali – 80,
- Mechanik maszyn i urządzeń przemysłowych – 73,
- Maszynista maszyn offsetowych – 60,
- Introligator poligraficzny – 59.
- Zawody, w których wzrost zatrudnienia będzie poniżej 30 osób w danym zawodzie:

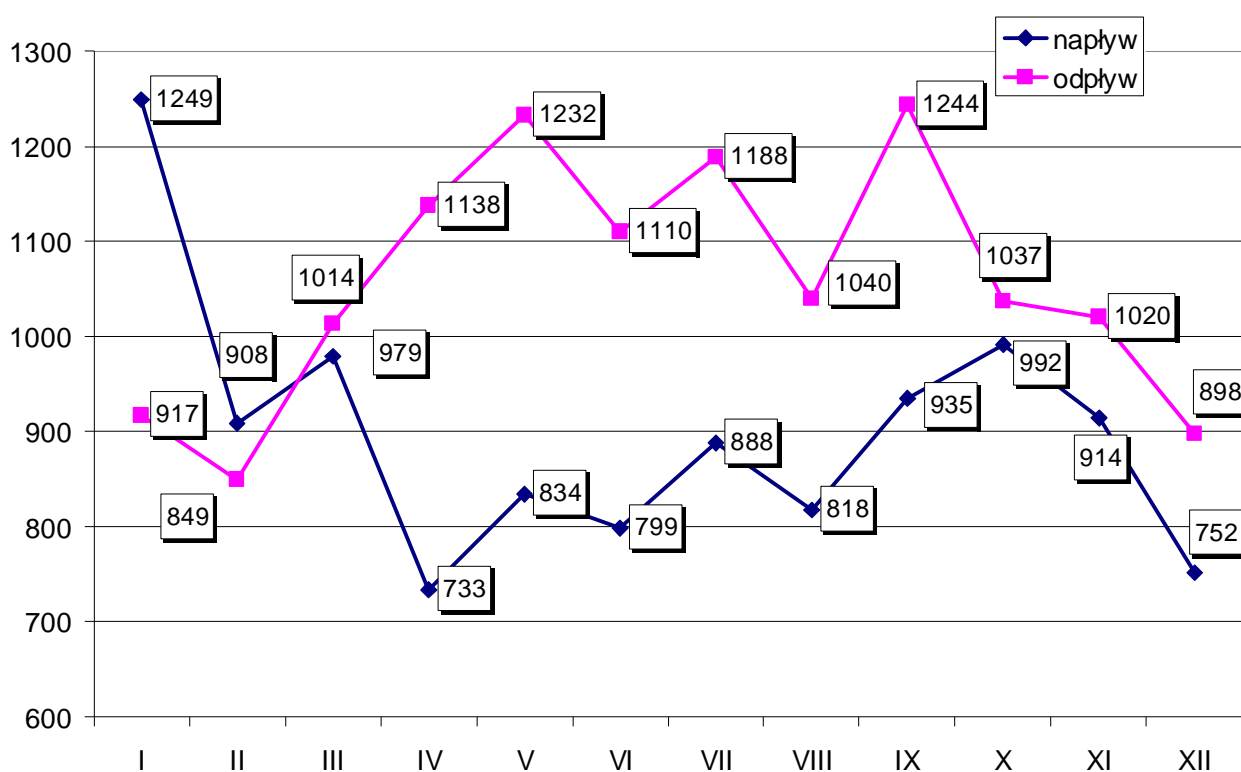
Inżynier elektronik, robotnik drogowy, szwaczka, inżynier mechanik – maszyn i urządzeń przem., sprzedawca, ślusarz, kierowca samochodu ciężarowego, kucharz, inżynier górnik – wiertnik, stolarz, tapicer.



## 5. NOWE REJESTRACJE I WYŁĄCZENIA Z EWIDENCJI BEZROBOTNYCH.

W okresie 2006 roku utrzymywała się znaczna rotacja bezrobotnych, wyrażająca się wysokim napływem i odpływem z bezrobocia.

W ciągu 12 miesięcy 2006r. zarejestrowało się 10.801 osób bezrobotnych. W tym samym okresie wyłączono z ewidencji 12.687 osób. W porównaniu z 12 m-cami 2005r. napływ do bezrobocia był niższy o 1.173 osoby (9,8%), natomiast wyłączenia z ewidencji były niższe o 741 osób (5,5%).



Wykres 12. Napływ i odpływ bezrobotnych w powiecie pільskim – w 2006r.

Wśród nowo zarejestrowanych od stycznia do grudnia 2006r. po raz pierwszy zarejestrowało się 2.347 osób, tj. 21,7% ogółu zarejestrowanych. Natomiast po raz kolejny zarejestrowały się 8.454 osoby, tj. 78,3%.

Wysoki poziom rejestrujących się po raz kolejny świadczyć może o ciągłym jeszcze braku stabilizacji na powiatowym rynku pracy i znacznym udziale zatrudnienia na czas określony, po okresie którego zwalniani pracownicy rejestrują się jako osoby bezrobotne. Udział osób poprzednio pracujących wśród rejestrujących się wyniósł 71,8%.

W ogólnej wielkości napływu do bezrobocia liczną grupę, bo 39,5% stanowili ludzie młodzi do 25 roku życia oraz długotrwale bezrobotni – 37,6% napływu.

Spośród 12.687 osób wyłączonych z ewidencji bezrobotnych grupę liczącą 5.697 osób (44,9%) stanowiły osoby podejmujące pracę.

Częstym powodem wyłączeń było niepotwierdzenie gotowości do podjęcia pracy, z którego tytułu status bezrobotnego utraciło 4.781 osób (37,7%).

Stosunkowo dużą liczbę osób wyłączono z powodu rozpoczęcia stażu – 535 (4,2%) oraz przygotowania zawodowego w miejscu pracy – 317 (2,5%).

Stosunek liczby osób wyrejestrowanych z tytułu podjęcia pracy do liczby osób nowo zarejestrowanych, tj. płynność pilskiego rynku pracy obrazuje poniższe zestawienie:

Wskaźniki płynności rynku pracy	IV kwartał	
	2005r.	2006r.
powiatu pilskiego	56,9	52,7
województwa wielkopolskiego	55,2	56,7

Z powyższych danych wynika, że pilski rynek pracy posiada mniejsze możliwości absorpcji występującej na nim nadwyżki siły roboczej.

Informacje o napływie i odpływie bezrobotnych zawarto w tablicach: 6 i 7.

## **6. AKTYWIZACJA ZAWODOWA BEZROBOTNYCH ORAZ DZIAŁANIA ŁAGODZĄCE SKUTKI BEZROBOCIA.**

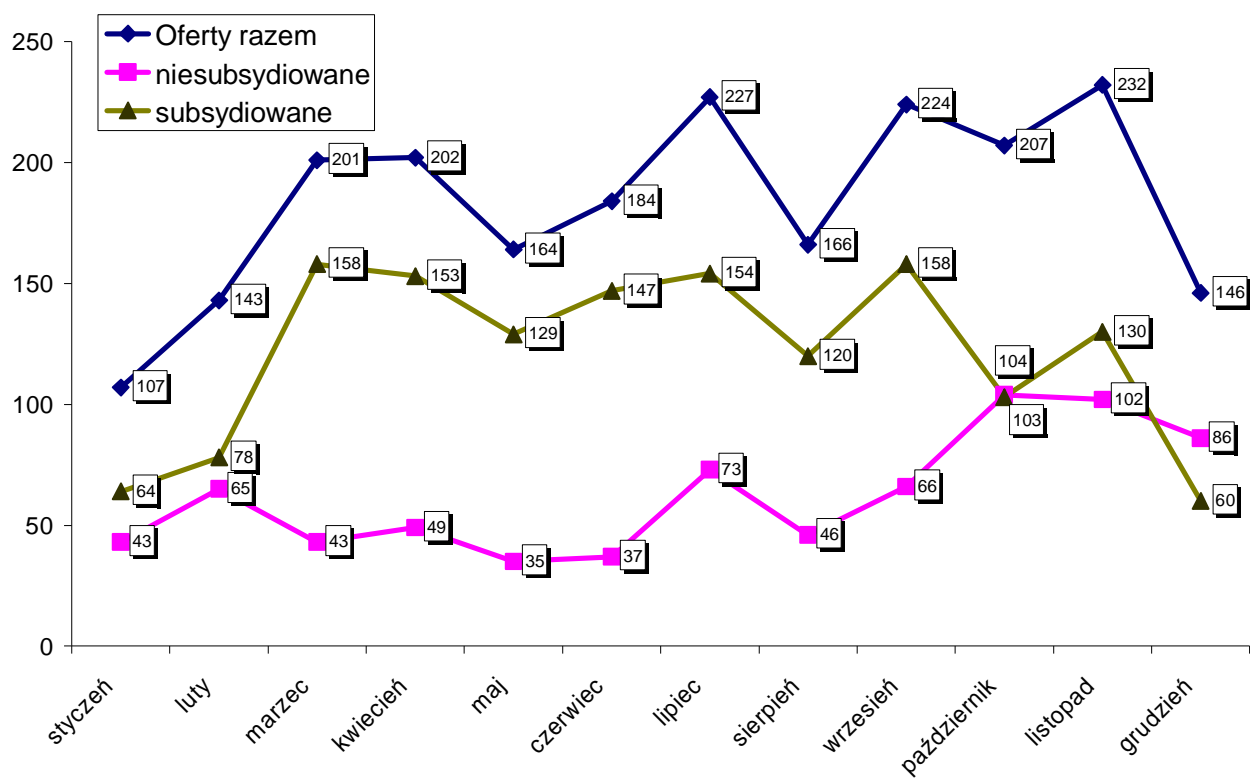
6.1. **Pośrednicy pracy** w okresie od stycznia do grudnia 2006r. zwizytowali 888 zakładów pracy, nawiązując współpracę po raz pierwszy z 61 zakładami.

Liczba ofert pozyskanych przez Urząd, względnie zgłoszonych przez pracodawców w ciągu 12 miesięcy 2006r. wyniosła 2.203 i w porównaniu z 12 m-cami 2005r. zwiększyła się o 0,7%. Większość ofert dotyczyła pracy subsydiowanej – 66,0%. Liczba tych ofert była mniejsza o 200 w porównaniu z 2005r.

Spośród ogólnej liczby ofert pracy – 1.447 (65,7%) to miejsca pracy w zakładach pracy z sektora prywatnego, co przy równoczesnym wzroście o 235 liczby ofert pracy niesubsydiowanej należy ocenić jako zjawisko pozytywnie.

Z ogólnej liczby oferowanych przez zakłady miejsc pracy, 525 (23,7%) stanowiły staże dla bezrobotnych, a 317 (14,0%) miejsca przygotowania zawodowego na stanowisku pracy. Do osób niepełnosprawnych skierowanych było 135 ofert pracy, tj. 6,1% ofert, jakie wpłynęły do Urzędu.

Oferty pracy dysponowane przez Urząd w poszczególnych miesiącach przedstawiono na wykresie 13.



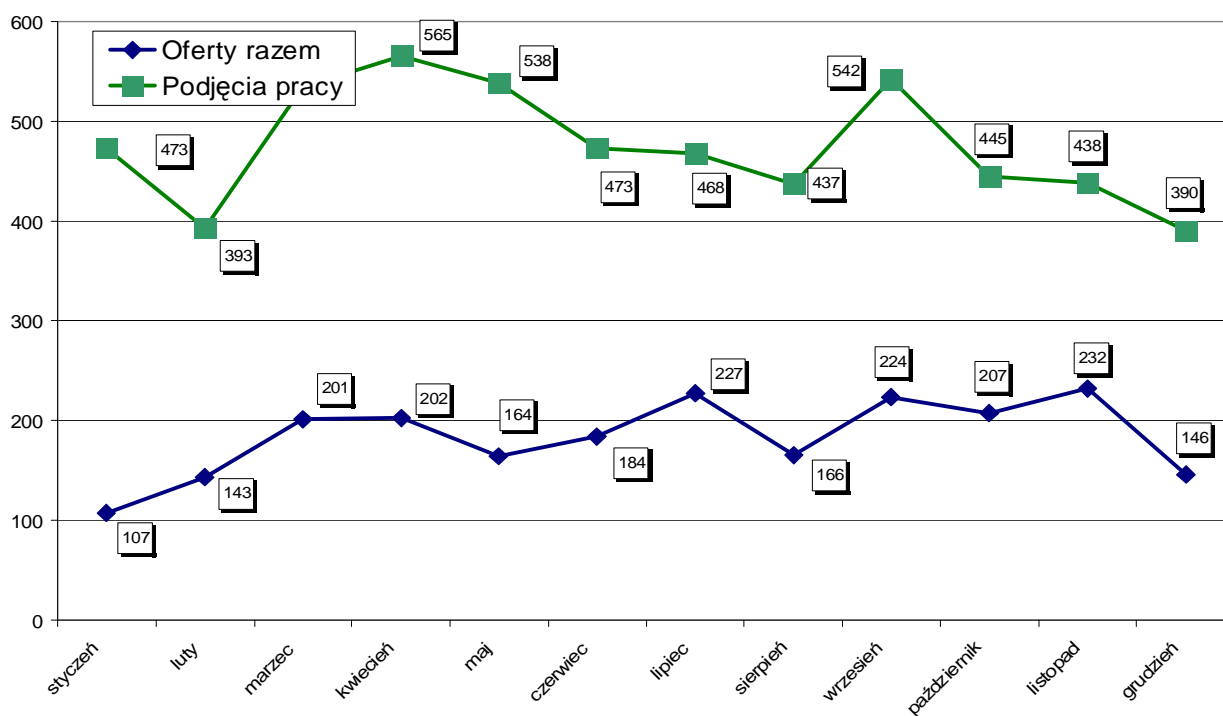
Wykres 13. Oferty pracy w 2006r.

W okresie od stycznia do grudnia 2006r. łącznie pracę podjęło 5.697 osób, z tego:

- pracę niesubsydiowaną 5.155 (90,5% ogółu podjęć pracy)
- pracę subsydiowaną 542 (9,5%)

z tego:

- prace interwencyjne 155 (2,7%)
- roboty publiczne 117 (2,1%)
- podjęcie działalności gospodarczej 88 (1,5%)
- w ramach refundacji kosztów zatrudnienia bezrobotnego 121 (2,1%)
- inne (zatrudnienie osób niepełnosprawnych ze środków PFRON) 61 (1,1%)



Wykres 14. Oferty pracy i podjęcia pracy w 2006r.

6.2. Zadania z zakresu **poradnictwa zawodowego** realizowało trzech doradców zawodowych. Działania podejmowane przez doradców obejmowały pomoc indywidualną, jak i spotkania grupowe.

W okresie od stycznia do grudnia 2006 r. poradnictwem zawodowym objęto 3.468 osób, tj. o 580 (20,1%) osób więcej niż w analogicznym okresie 2005 r.

Zakres działań doradców zawodowych w 2006r. był następujący:

- indywidualne porady doradcze – 941 bezrobotnych i 14 poszukujących pracy,
- grupowe poradnictwo zawodowe – 18 bezrobotnych,
- indywidualna informacja zawodowa – 823 bezrobotnych i 20 poszukujących pracy,
- grupowa informacja zawodowa – 1.588 bezrobotnych, 54 poszukujących pracy i 10 osób będących w okresie wypowiedzenia umów o pracę.

Podczas indywidualnych spotkań klienci otrzymywali pomoc w rozwiązywaniu problemów związanych z funkcjonowaniem na rynku pracy, m.in.: w zakresie dokumentów aplikacyjnych, przygotowania się do rozmowy kwalifikacyjnej oraz aktywnych technik poszukiwania zatrudnienia.

W ramach poradnictwa i informacji grupowej odbywały się spotkania oraz zajęcia aktywizacyjne z grupami osób będących w szczególnej sytuacji na rynku pracy, tj. z osobami: do 25 roku życia, powyżej 50 roku życia, bez kwalifikacji zawodowych, niepełnosprawnymi, samotnie wychowującymi co najmniej jedno dziecko do 7 roku życia, długotrwale bezrobotnymi.

Podczas organizowanych spotkań prezentowano główne formy aktywizacji osób bezrobotnych, przedstawiano aktualną sytuację na rynku pracy, omawiano prawa i obowiązki osoby bezrobotnej oraz przekazywano informacje na temat metod i technik poszukiwania pracy. Kandydatom do uczestnictwa w programach: „eSołtys”, „Aktywni po latach”, i „Telepraca” przedstawiano główne założenia programów w celu zachęcenia ich do uczestnictwa.

W ramach realizowanych projektów współfinansowanych z Europejskiego Funduszu Społecznego zorganizowano spotkania informacyjno – doradcze, które miały na celu przygotowanie uczestników do aktywnego funkcjonowania na rynku pracy oraz zmierzały do zwiększenia efektywności działań beneficjentów.

Działaniami doradców objęci zostali również uczniowie szkół ponadgimnazjalnych. Były one ukierunkowane na pomoc młodzieży uczącej się w wyborze zawodu i dalszej ścieżki kształcenia.

Od maja 2006r. Powiatowy Urząd Pracy rozpoczął realizację programu „Aktywni niepełnosprawni”. W ramach programu opracowano i przygotowano ulotki informacyjne dla osób niepełnosprawnych:

- „Instytucje publiczne działające na rzecz osób niepełnosprawnych”,
- „Szkolenia osób niepełnosprawnych”,
- „Jesteś osobą niepełnosprawną i chcesz pracować?”,
- „Poradnictwo zawodowe dla osób niepełnosprawnych”.

Ulotki zostały przekazane osobom niepełnosprawnym zaproszonym na spotkania przeprowadzone z udziałem przedstawicieli lokalnych instytucji działających na rzecz osób niepełnosprawnych, tj. Powiatowego Centrum Pomocy Rodzinie w Pile, Powiatowego Zespołu ds. Orzekania o Niepełnosprawności w Pile, Zespołu Aktywizacji Osób Niepełnosprawnych Starostwa Powiatowego w Pile, Miejskiego Ośrodka Pomocy Społecznej w Pile oraz Miejsko-Gminnego Ośrodka Pomocy Społecznej w Wyrzysku. Spotkania miały na celu poinformowanie niepełnosprawnych o możliwości skorzystania z różnych form pomocy.

Dokonano także ankietyzacji tej grupy osób w celu rozpoznania ich potrzeb w zakresie usług świadczonych przez Urząd oraz inne instytucje.

Z inicjatywy doradców zawodowych organizowane były na bieżąco spotkania informacyjne dla osób nowo zarejestrowanych do 25 roku życia. Przyjęto zasadę, że wszystkie osoby do 25 roku życia rejestrujące się w Urzędzie, objęte są poradnictwem zawodowym.

Celem spotkań było wyposażenie osób bezrobotnych w podstawowe informacje na temat funkcjonowania Urzędu Pracy i jego struktury, form aktywizacji zawodowej oraz przygotowywania dokumentów aplikacyjnych (CV, list motywacyjny).

Doradcy zawodowi przeprowadzili także warsztaty pn. „Spadochron”, „Samodzielność w poszukiwaniu pierwszej pracy”, „Planowanie kariery”, w których uczestniczyło 118 osób. Celem warsztatów „Spadochron” było przygotowanie uczestników do aktywnego i skutecznego poruszania się na rynku pracy poprzez poznanie ich mocnych stron, nabycie umiejętności autoprezentacji, wyznaczenie celu zawodowego i sposobu jego realizacji. Warsztaty „Samodzielność w poszukiwaniu pierwszej pracy” miały na celu przygotowanie ludzi młodych do samodzielnego i efektywnego poruszania się na rynku pracy oraz przekazanie informacji o działaniach Urzędu i głównych formach aktywizacji zawodowej. W trakcie warsztatów „Planowanie kariery” wspólnie z każdym uczestnikiem planowano ścieżkę edukacyjną i dalszą drogę zawodową bezrobotnego.

W ramach współpracy z Zespołem Szkół Ekonomicznych w Pile doradcy zawodowi kolejny rok aktywnie uczestniczyli w naborze osób posiadających wykształcenie podstawowe do bezpłatnego Technikum Ekonomicznego dla Dorosłych. Efektem podjętych działań było podjęcie nauki przez 60 osób bezrobotnych.

Z pomocy w aktywnym poszukiwaniu pracy korzystały również osoby uczestniczące w prowadzonych wspólnie z Klubem Pracy zajęciach warsztatowych, w których uczestniczyły 33 osoby:

- „Marketingowe podejście do rynku pracy” – 17 osób,
- „Warsztaty aktywizujące dla osób niepełnosprawnych” – 16 osób.



### 6.3. Aktywizacja bezrobotnych w ramach aktywnych form przeciwdziałania bezrobociu

W okresie I - XII 2006r. Powiatowy Urząd Pracy w ramach **aktywnych form przeciwdziałania bezrobociu** zaktywizował 2.371 osób bezrobotnych.

W 2006 roku najczęściej aktywizowano osoby bezrobotne w ramach programu stażu – 787 osób.

Drugą pod względem liczebności grupę, tj. 549 osób stanowiły osoby bezrobotne o najniższych, bądź nieposiadające kwalifikacji zawodowych aktywizowane poprzez odbywanie przygotowania zawodowego.

Istotne znaczenie w podejmowanych przez Urząd działaniach miała Realizacja programu szkoleń. W okresie 2006r. na szkolenie skierowanych zostało 288 bezrobotnych, z tego: 243 osoby na szkolenia grupowe, 41 osób na wnioski indywidualne oraz 4 osobom udzielono pożyczek szkoleniowych.

Szkolenia na wnioski indywidualne dotyczyły głównie: prawa jazdy kategorii B, C, C+E i D, przewozu materiałów niebezpiecznych, obsługi dźwigów samochodowych, uprawnień elektroenergetycznych.

Organizowane szkolenia grupowe dotyczyły kursów językowych (niemiecki, angielski), w tym dla beneficjentów realizowanego we Włoszech stażu edukacyjnego w ramach projektu „Działalność turystyczna w środowisku wiejskim”. Przeprowadzono także szkolenia grupowe: jak założyć i prowadzić własną firmę, księgowy w małej i średniej firmie, fakturowanie i obsługa kas fiskalnych, przedstawiciel handlowy, operator-wózka podnośnikowego, spawanie stali metodą MAG z poszerzonym zakresem czytania rysunku technicznego, prawa jazdy kategorii C.

Udzielone pożyczki szkoleniowe dotyczyły uzyskania przez osoby bezrobotne kwalifikacji spawania i świadczenia usług w zakresie stylizacji paznokci.

Realizacja aktywnych form przeciwdziałania bezrobociu w 2006 roku

Lp.	Wyszczególnienie	Limit		Wykonanie narastająco		Pozostaje do realizacji	Zobowiązania na lata następne	
		osoby	środki w zł	osoby	środki w zł	w zł	osoby	środki w zł
1	2	3	4	5	6	7	8	9
<b>I.</b>	<b>ALGORYTM</b>	<b>1536</b>	<b>2 934 044,00</b>	<b>1451</b>	<b>2 934 044,00</b>	<b>-</b>	<b>78</b>	<b>635 067,00</b>
	<b>w tym z roku ubiegłego</b>	<b>479</b>	<b>1 013 567,00</b>	<b>478</b>	<b>1 013 567,00</b>	<b>-</b>	<b>19</b>	<b>75 051,00</b>
1	Prace interwencyjne	228	599 385,00	228	599 385,00	-	78	268 328,00
	w tym z roku ubiegłego	112	423 745,00	112	423 745,00	-	19	75 051,00
2	Roboty publiczne	42	134 961,00	42	134 961,00	-	0	-
	w tym z roku ubiegłego	0	2 999,00	0	2 999,00	-		
3	Szkolenia ogółem	75	81 237,00	75	81 237,00	-	0	-
	w tym z roku ubiegłego	0	8 818,00	0	8 818,00	-		
3.1	z tego	dodatki szkoleniowe	x	x	x	6 075,00		
		w tym z roku ubiegłego	x	x	x	2 651,00		
3.2		stypendia za okres szkolenia	x	x	x	9 965,00		
		w tym z roku ubiegłego	x	x	x	2 965,00		
3.3		kwoty należne instytucjom szkoleniowym	x	x	x	59 897,00		
	w tym z roku ubiegłego	x	x	x	-			
3.4	pożyczki szkoleniowe	x	x	x	5 300,00			
	w tym z roku ubiegłego	x	x	x	-			
4	Staże ogółem	514	805 179,00	514	805 179,00	-	0	319 568,00
	w tym z roku ubiegłego	205	331 958,00	205	331 958,00	-		
5	Przygotowanie zawodowe	312	569 813,00	312	569 813,00	-	0	47 171,00
	w tym z roku ubiegłego	161	235 747,00	161	235 747,00	-		
6	Wyposażenie i doposażenie stanowisk pracy	77	274 546,00	77	274 546,00	-	0	-
	w tym z roku ubiegłego	0	-	0	-	-		
7	Środki na działalność gospodarczą	30	312 337,00	30	312 337,00	-	0	-
	w tym z roku ubiegłego	0	-	0	-	-		
8	Opieka nad dzieckiem i osobą zależną*	3	774,00	x	774,00	-	0	-
	w tym z roku ubiegłego	1	449,00	x	449,00	-		
9	Zwrot kosztów dojazdów do miejsca zatrudnienia*	81	22 142,00	x	22 142,00	-	0	-
	w tym z roku ubiegłego	0	9 851,00	x	9 851,00	-		
10	Prace społecznie użyteczne	154	93 972,00	154	93 972,00	-	0	-
	w tym z roku ubiegłego	0	-	0	-	-		
11	ROWY 2006 - roboty publiczne	19	39 172,00	19	39 172,00	-	0	-
	w tym z roku ubiegłego	0						
12	stypendium na kontynuowanie nauki*	1	526,00	x	526,00	-	0	-
	w tym z roku ubiegłego							

Realizacja aktywnych form przeciwdziałania bezrobociu w 2006 roku

1	2	3	4	5	6	7	8	9
<b>II.</b>	<b>REZERWA MINISTRA</b>	<b>207</b>	<b>1 000 285,00</b>	<b>207</b>	<b>1 000 285,00</b>	<b>-</b>	<b>51</b>	<b>211 479,00</b>
<b>A</b>	<b>Rezerwa Ministra I</b> <b>w tym z roku ubiegłego</b>	<b>111</b>	<b>420 492,00</b>	<b>111</b>	<b>420 492,00</b>	<b>-</b>	<b>51</b>	<b>211 479,00</b>
1	Prace interwencyjne w tym z roku ubiegłego	39	44 051,00	39	44 051,00	-	26	65 645,00
2	Szkolenia ogółem w tym z roku ubiegłego	3	5 114,00	3	5 114,00	-	0	-
2.1	stypendia za okres szkolenia w tym z roku ubiegłego	x	x	x	854,00			
2.2	kwoty należne instytucjom szkoleniowym w tym z roku ubiegłego	x	x	x	4 200,00			
2.3	ubezpieczenie w tym z roku ubiegłego	x	x	x	32,00			
3	Przygotowanie zawodowe w tym z roku ubiegłego	36	39 992,00	36	39 992,00	-	25	145 834,00
4	Środki na działalność gospodarczą w tym z roku ubiegłego	8	94 838,00	8 0	94 838,00	-	0	-
5	Wyposażenie i doposażenie stanowisk pracy w tym z roku ubiegłego	25	236 497,00	25	236 497,00	-	0	-
<b>B</b>	<b>Rezerwa Ministra II</b> <b>w tym z roku ubiegłego</b>	<b>58</b>	<b>410 908,00</b>	<b>58</b>	<b>410 908,00</b>	<b>-</b>	<b>0</b>	<b>-</b>
1	Roboty publiczne	27	54 614,00	27	54 614,00	-		
2	"Własna firma" - środki na dział.gosp.	12	129 075,00	12	129 075,00	-		
3	Wyposażenie i doposażenie stanowisk pracy	19	227 219,00	19	227 219,00	-		
<b>C</b>	<b>"eSoftys"</b> <b>w tym z roku ubiegłego</b>	<b>9</b>	<b>78 627,00</b>	<b>9</b>	<b>78 627,00</b>	<b>-</b>	<b>0</b>	<b>-</b>
1	Szkolenia ogółem w tym z roku ubiegłego	9	5 927,00	9	5 927,00	-	0	-
1.1	stypendia za okres szkolenia w tym z roku ubiegłego	x	x	x	749,00	-		
1.2	dodatki szkoleniowe w tym z roku ubiegłego		x	x	228,00	-		
1.3	kwoty należne instytucjom szkoleniowym w tym z roku ubiegłego	x	x	x	4 950,00	-		

Realizacja aktywnych form przeciwdziałania bezrobociu w 2006 roku

1	2	3	4	5	6	7	8	9
2	Środki na działalność gospodarczą w tym z roku ubiegłego	6	72 700,00	6	72 700,00	-	0	-
<b>D</b>	<b>ROWY JESIEŃ 2006</b> <b>w tym z roku ubiegłego</b>	<b>29</b>	<b>90 258,00</b>	<b>29</b>	<b>90 258,00</b>	<b>-</b>	<b>0</b>	<b>-</b>
<b>III.</b>	<b>EFS (REZERWA MARSZAŁKA + udział własny z FP)</b> w tym z roku ubiegłego	<b>675</b> <b>19</b>	<b>1 575 371,00</b> <b>233 204,00</b>	<b>675</b> <b>118</b>	<b>1 543 522,00</b> <b>227 109,00</b>	<b>31 849,00</b> <b>27 764,00</b>	<b>0</b>	<b>-</b>
1	1.2 Pierwszy krok w tym z roku ubiegłego	50 47	107 866,00 104 021,00	<b>50</b> <b>47</b>	107 405,00 103 921,00	461,00 100,00	0	-
2	1.3 Odszukaj swoją drogę w tym z roku ubiegłego	71 71	129 183,00 129 183,00	71 71	123 188,00 123 188,00	5 995,00 5 995,00	0	-
3	1.3 Powrót na rynek pracy w tym z roku ubiegłego		- -	0 0	- 21 669,00 -	21 669,00 21 669,00		
4	1.2 Praktyka-Praca-Sukces w tym z roku ubiegłego	318 0	715 386,00	318	711 662,00	3 724,00	0	-
5	1.3 Wystartuj jeszcze raz w tym z roku ubiegłego	236 0	622 936,00	236	622 936,00	-	0	-
<b>OGÓŁEM</b> w tym z roku ubiegłego		<b>2418</b> <b>597</b>	<b>5 509 700,00</b> <b>1 246 771,00</b>	<b>2333**</b> <b>596</b>	<b>5 477 851,00</b> <b>1 240 676,00</b>	<b>31 849,00</b> <b>27 764,00</b>	<b>129</b> <b>19</b>	<b>846 546,00</b> <b>75 051,00</b>

\* liczba osób nie jest sumowana przy wykonaniu z pozostałymi formami wsparcia

\*\* nie uwzględniono 38 osób, z uwagi na ich uczestnictwo w 2 programach, tj. w szkoleniu "Jak założyć i prowadzić własną firmę", po ukończeniu którego przyznano im środki na podjęcie działalności gospodarczej.

Realizacja EFS 2006-2007 w okresie IV-XII 2006 - POWIAT

Lp.	Wyszczególnienie	Limit		Wykonanie w miesiącu		Wykonanie narastająco		Zaangażowanie w zł	Wykonanie + zaangażowanie w zł	Pozostaje do realizacji w zł	Zobowiązania na lata następne	
		osoby	środki w zł	osoby	środki w zł	osoby	środki w zł				osoby	środki w zł
<b>I</b>	<b>Praktyka-Praca-Sukces - 1.2</b>	<b>318</b>	<b>715 386,00</b>	<b>2</b>	<b>152 391,93</b>	<b>318</b>	<b>711 661,70</b>	-	<b>711 661,70</b>	<b>3 724,30</b>	<b>55</b>	<b>80 330,59</b>
	<b>w tym z roku ubiegłego</b>			<b>0</b>	-	<b>0</b>	-	-	-	-	-	-
1.	Szkolenia ogółem	93	123 816,00	0	71 165,77	93	120 414,62	-	120 414,62	3 401,38	-	-
	w tym z roku ubiegłego				-		-	-	-	-	-	-
1.1	z tego											
	stypendia za okres szkolenia	x	40 292,00	x	13 240,86	x	36 890,83	-	36 890,83	3 401,17	-	-
	w tym z roku ubiegłego	x	x	x	-	x	-	-	-	-	-	-
1.2	kwoty należne instytucjom szkoleniowym	x	77 017,00	x	51 972,00	x	77 017,00	-	77 017,00	-	-	-
	w tym z roku ubiegłego	x	x	x	-	x	-	-	-	-	-	-
1.4	dojazdy	x	6 507,00	x	<b>5 952,91</b>	x	<b>6 506,79</b>	-	6 506,79	0,21	-	-
	w tym z roku ubiegłego	x	x	x	-	x	-	-	-	-	-	-
2	Stáže ogółem	225	497 170,00	2	69 327,74	225	496 948,66	-	496 948,66	221,34	55	80 330,59
	w tym z roku ubiegłego				-		-	-	-	-	-	-
2.1	z tego											
	Stypendia stażowe	x	490 300,00	x	68 652,87	x	490 083,41	-	490 083,41	216,59	55	80 330,59
	w tym z roku ubiegłego	x	x	x	-	x	-	-	-	-	-	-
2.2	Zwrot kosztów dojazdu	x	6 870,00	x	674,87	x	6 865,25	-	6 865,25	4,75	-	-
	w tym z roku ubiegłego	x	x	x	-	x	-	-	-	-	-	-
3	Środki na działalność gospodarczą	8	94 400,00	1	11 898,42	8	94 298,42	-	94 298,42	101,58	<b>0</b>	
<b>II.</b>	<b>Wystartuj jeszcze raz - 1.3</b>	<b>239</b>	<b>622 936,00</b>	<b>1</b>	<b>162 283,05</b>	<b>236</b>	<b>622 935,65</b>	-	<b>622 935,65</b>	<b>0,35</b>	<b>33</b>	<b>73 059,98</b>
	<b>w tym z roku ubiegłego</b>			-	-	-	-	-	-	-	-	-
1	Szkolenia ogółem	108	95 962,35	-	38 554,38	106	95 962,18	-	95 962,18	0,17	0	-
	w tym z roku ubiegłego			-	-	-	-	-	-	-	-	-
1.1	z tego											
	dodatki szkoleniowe	x	16 448,17	x	3 992,70	x	16 448,00	-	16 448,00	0,17		
	w tym z roku ubiegłego	x	x	x	-	x	-	-	-	-		
1.2	kwoty należne instytucjom szkoleniowym	x	74 114,00	x	30 864,00	x	74 114,00	-	74 114,00	-		
	w tym z roku ubiegłego	x	x	x	-	x	-	-	-	-		
1.4	dojazdy	x	5 400,18	x	3 697,68	x	5 400,18	-	5 400,18	-		
	w tym z roku ubiegłego	x	x	x	-	x	-	-	-	-		
2	Przygotowanie zawodowe	131	269 202,65	1	57 536,52	130	269 202,47	-	269 202,47	0,18	33	73 059,98
	w tym z roku ubiegłego				-	<b>0</b>	-	-	-	-		
2.1	z tego											
	Stypendia za przygotowanie zawodowe	x	266 777,01	x	57 186,89	x	266 776,83	-	266 776,83	0,18	33	72 939,98
	w tym z roku ubiegłego	x	x	x	-	x	-	-	-	-		
2.2	Zwrot kosztów dojazdu	x	2 425,64	x	349,63	x	2 425,64	-	2 425,64	-		120,00
	w tym z roku ubiegłego	x	x	x	-	x	-	-	-	-		
3	Środki na działalność gospodarczą	23	257 771,00	6	66 192,15	23	257 771,00	-	257 771,00	-	0	-
	<b>Ogółem</b>	<b>557</b>	<b>1 338 322,00</b>	<b>3</b>	<b>314 674,98</b>	<b>554</b>	<b>1 334 597,35</b>	-	<b>1 334 597,35</b>	<b>3 724,65</b>	<b>88</b>	<b>153 390,57</b>
	<b>w tym z roku ubiegłego</b>			<b>0</b>	-	<b>0</b>	-	-	-	-		

Pomocą finansową w rozpoczęciu działalności gospodarczej objęto 88 bezrobotnych, tj. o 31 osób (54,4%) więcej niż w 2005 roku.

Wyższa o 48 (65,8%) jest również liczba miejsc pracy utworzonych w zakładach pracy w ramach refundacji kosztów ich wyposażenia lub doposażenia.

Istotne – w związku z cechami pilskiego bezrobocia – były podjęte w roku bieżącym działania aktywizujące w ramach prac społecznie użytecznych 154 osoby bezrobotne bez prawa do zasiłku, korzystające ze świadczeń z pomocy społecznej.

Mimo trudniejszych dla pracodawców uwarunkowań ustawowych organizacji prac interwencyjnych, do zatrudnienia w ramach tego programu rynkowego skierowano w omawianym okresie 267 osób, tj. więcej o 17,6% niż w 2005 roku.

## 7. WYDATKI NA AKTYWNE FORMY PRZECIWDZIAŁANIA BEZROBOCIU

W 2006 roku Powiat Pilski dysponował limitem środków na aktywne formy przeciwdziałania bezrobociu w wysokości **5.509,7 tys. zł.**

Na podstawie rozporządzenia Rady Ministrów z dnia 28 września 2004r. w sprawie algorytmu ustalania kwot środków Funduszu Pracy na finansowanie zadań w województwie, limit środków FP (wg algorytmu) na realizację zadań w 2006 roku w zakresie programów na rzecz aktywnego przeciwdziałania bezrobociu przyznany został Powiatowi Pilskiemu decyzją Ministra Pracy i Polityki Społecznej z dnia 13.02.2006r. w kwocie 3.312,5 tys. zł. Po pozytywnej opinii Powiatowej Rady Zatrudnienia z dnia 27.03.2006r. podzielony został następująco:

- 2.853,1 tys. zł na realizację programów przeciwdziałania bezrobociu,
- 459,4 tys. zł na udział własny w projektach realizowanych w ramach SPO RZL.

Dodatkowo limit środków na aktywne formy został zwiększony o środki w kwocie ogółem 1.151,2 tys. zł przyznane z rezerwy Samorządu Województwa Wielkopolskiego na finansowanie projektów realizowanych w ramach Sektorowego Programu Operacyjnego Rozwój Zasobów Ludzkich współfinansowanych z Europejskiego Funduszu Społecznego:

1) w kwocie 169,6 tys. zł na kontynuację projektów rozpoczętych w 2005 roku:

- 1/ Działanie 1.2 „Pierwszy krok” – 76,1 tys. zł,
- 2/ Działanie 1.3 „Odszukaj swoją drogę” – 93,5 tys. zł,

2) w kwocie 981,6 tys. zł na realizację projektów rozpoczynanych w 2006 roku:

1/ Działanie 1.2 „Praktyka-Praca-Sukces” – 521,3 tys. zł,

2/ Działanie 1.3 „Wystartuj jeszcze raz” – 460,3 tys. zł.

Ponadto limit na aktywne formy przeciwdziałania bezrobociu – w wyniku podjętych działań - został zwiększony o kwotę w wysokości ogółem 1.046,0 tys. zł z rezerwy Ministra:

1) 122,9 tys. zł na realizację programu „eSołtys”,

2) 831,4 tys. zł na realizację programów na rzecz aktywizacji osób bezrobotnych,

3) 91,7 tys. zł na realizację wojewódzkiego programu „ROWY – JESIEŃ 2006”,

Po dokonanych – zgodnie z potrzebami rynku pracy - przesunięciach, limit środków FP na aktywne formy przeciwdziałania bezrobociu przedstawiał się następująco:

1) 3.358,2 tys. zł – według algorytmu na realizację programów przeciwdziałania bezrobociu, z tego:

– 2.934,0 tys. zł na aktywne formy przeciwdziałania bezrobociu,

– 424,2 tys. zł na udział własny w projektach współfinansowanych z EFS.

2) 1.151,2 tys. zł – rezerwa samorządu Województwa Wielkopolskiego,

3) 1.000,3 tys. zł – rezerwa Ministra Pracy i Polityki Społecznej, z tego:

– 78,6 tys. zł na realizację programu „eSołtys”,

– 90,3 tys. zł na realizację programu „ROWY-JESIEŃ 2006”,

– 831,4 tys. zł na realizację aktywnych form przeciwdziałaniu bezrobociu.



W 2006 roku limit środków ogółem na aktywne formy przeciwdziałania bezrobociu był o 345,2 tys. zł niższy aniżeli w roku 2005.

W 2005 roku przyznany limit środków Funduszu Pracy uwzględniał refundacje wynagrodzeń pracowników młodocianych na kwotę w wysokości 338,8 tys. zł. Zatem limit środków FP na aktywne formy przeciwdziałania bezrobociu wynosił 5.516,1 tys., czyli był wyższy o 6,4 tys. zł aniżeli limit środków na 2006 rok.

Limit środków Funduszu Pracy przyznawany według algorytmu na 2006 rok był o 881,7 tys. zł niższy niż na 2005 rok, przy czym w 2005r. kwota w wysokości 338,8 tys. zł wydatkowana została na refundacje wynagrodzeń młodocianych pracowników. Zatem na aktywizację osób bezrobotnych na 2006 rok otrzymano o 542,9 tys. zł mniej środków aniżeli na 2005 rok.

W celu pozyskania dodatkowych środków na aktywizację osób bezrobotnych podejmowano odpowiednie działania, w wyniku których otrzymano dodatkowe środki z rezerwy Ministra Pracy i Polityki Społecznej oraz Samorządu Województwa Wielkopolskiego na realizację m.in. projektów współfinansowanych z Europejskiego Funduszu Społecznego w kwocie ogółem 2.197,2 tys. zł, tj. więcej o 536,5 tys. zł.

Wydatki z Funduszu Pracy w 2006r. wyniosły łącznie 14.000,7 tys. zł i były niższe od wydatków w analogicznym okresie 2005r. o 4.039,7 tys. zł, tj. o 22,4%.

Przyczynami było zmniejszenie liczby osób bezrobotnych z prawem do zasiłku, a tym samym zmniejszenie wydatków na wypłatę zasiłków dla bezrobotnych oraz brak wydatków na refundacje wynagrodzeń pracowników młodocianych.

Przy głębokim spadku wydatków z Funduszu Pracy ogółem oraz na zasiłki dla bezrobotnych, porównywalny z 2005r. jest poziom środków wydatkowanych na aktywne formy przeciwdziałania bezrobociu. W okresie 12 miesięcy 2006r. na aktywizację osób bezrobotnych wydatkowano ogółem 5.477,9 tys. zł, tj. o 15,8 tys. (o 0,3%) mniej niż w roku poprzednim.

Środki FP na aktywne formy przeciwdziałania bezrobociu pozostałe do realizacji w ramach projektów dofinansowanych z Europejskiego Funduszu Społecznego w wysokości 31,8 tys. zł są przede wszystkim wynikiem obowiązku zwrotu przez beneficjentów ostatecznych niecelowo wydatkowanych kwot. Zwroty dotyczyły wydatków poniesionych w latach poprzednich. Środki te, zgodnie z obowiązującymi procedurami, nie mogły być ponownie wydatkowane przez Powiatowy Urząd Pracy. Urząd jest zobowiązany do ich przekazania na rachunek dysponenta Funduszu Pracy po piśmnym wezwaniu przez Instytucję Wdrażającą.

W 2006 roku odnotowuje się znacznie korzystniejszą niż w 2005 roku strukturę wydatków z FP ogółem. Spadł bowiem o 7,0 punktu procentowego udział środków przeznaczonych na wypłatę zasiłków dla bezrobotnych – do 55,8%, przy równoczesnym wzroście aż o 8,6 punktu procentowego udziału środków wydatkowanych na aktywne formy przeciwdziałania bezrobociu – do 39,1%

Wydatki z Funduszu Pracy w układzie rodzajowym oraz ich dynamika i struktura przedstawiały się następująco:

Wyszczególnienie	Wydatki w tys. zł		Dynamika % 2005r.=100	Struktura % 2006r.
	2006	2005		
1	2	3	4	5
Wydatki ogółem	14.000,7	18.040,4	77,6	100,0
z tego na:				
1. zasiłki dla bezrobotnych	7.807,0	11.326,7	68,9	55,8
z tego:				
- zasiłki podstawowe (100%)	2.645	4.080,9	64,8	18,9
- zasiłki obniżone (80%)	1.374,8	1.796,2	76,5	9,8
- zasiłki podwyższone (120%)	1.859,8	2.572,8	72,3	13,3
- składki na ubezpieczenie społeczne	1.926,4	2.876,7	67,0	13,8
- świadczenia za poszukanie pracy za granicą	1,0	0,1	1000,0	0,0
2. Świadczenia przedemerytalne	0,0	4,3	0,0	0,0
3. Aktywne formy przeciwdziałaniu bezrobociu	5.477,9	5.493,7	99,7	39,1
4. Przygotowanie zawodowe młodocianych	0,0	338,8	0,0	0,0
5. Pozostałe wydatki	715,8	876,9	81,6	5,1

## 8. PROGRAMY AKTYWIZACJI ZAWODOWEJ BEZROBOTNYCH

1/ W okresie I - XII 2006 roku Powiatowy Urząd Pracy w Pile opracował i realizował następujące programy aktywizacji zawodowej:

1.1. **„Pierwszy krok”** – projekt współfinansowany z EFS w ramach SPO Rozwój Zasobów Ludzkich Działania 1.2 Perspektywy dla młodzieży, realizowany w okresie od 01.05.2005r. do 31.05.2006r. Celem projektu było ograniczenie rozmiarów i skutków bezrobocia wśród ludzi młodych. Zakładał on aktywizację zawodową bezrobotnej młodzieży do 25 roku życia, zarejestrowanej nie dłużej niż 24 m-ce, zamieszkującej w szczególności tereny małych miasteczek i wsi.

W ramach projektu zaktywizowano ogółem 315 osób bezrobotnych, przy czym w okresie I-V 2006 roku 60 osób, które odbyły staże i przygotowanie zawodowe oraz przeszkolone zostały na wnioski indywidualne.

1.2. **„Odszukaj swoją drogę”** – projekt współfinansowany z EFS w ramach SPO Rozwój Zasobów Ludzkich Działania 1.3 Przeciwdziałanie i zwalczanie długotrwałego bezrobocia, realizowany w okresie od 01.05.2005r do 30.04.2006r.

Celem projektu było zwiększenie szans na zatrudnienie osób zagrożonych marginalizacją społeczną. Zakładał aktywizację osób w wieku powyżej 25 roku życia, zarejestrowanych nie dłużej niż 24 m-ce. W projekcie uczestniczyły w szczególności osoby o niskich kwalifikacjach zawodowych, niezgodnych z potrzebami rynku, zagrożone marginalizacją społeczną, zamieszkałe na wsi.

W ramach projektu zaktywizowano ogółem 211 osób bezrobotnych, przy czym w okresie I-V 2006 roku 77 osób bezrobotnych, które odbyły przygotowanie zawodowe.

1.3. **„Praktyka – Praca – Sukces”** – projekt dofinansowany środkami EFS w ramach SPO Rozwój Zasobów Ludzkich Działania 1.2 Perspektywy dla młodzieży realizowany od 01.04.2006r. do 30.04.2007r. adresowany do osób bezrobotnych poniżej 25 roku życia pozostających w ewidencji Urzędu przez okres do 24 m-cy, w tym absolwentów wszystkich typów szkół do 27 roku życia. Celem projektu jest zwiększenie szans młodzieży na uzyskanie zatrudnienia poprzez wyposażenie ich w wiedzę i umiejętności niezbędne do poruszania się po rynku pracy, dostosowanie kwalifikacji do zmieniających się wymogów rynku, a także zdobycie pierwszych doświadczeń zawodowych i umiejętności praktycznych. W okresie 12 miesięcy 2006r. w ramach projektu 225 osób bezrobotnych skierowano na staż, 93 osoby skierowano na szkolenia i 5 osobom po ukończeniu szkolenia „Jak założyć i prowadzić własną firmę” udzielono jednorazowo środków na podjęcie działalności gospodarczej.

1.4. **„Wystartuj jeszcze raz”** – projekt dofinansowany ze środków EFS w ramach SPO Rozwój Zasobów Ludzkich Działania 1.3 Przeciwdziałanie i zwalczanie długotrwałego bezrobocia, realizowany od 01.04.2006r do 30.04.2007r. adresowany do osób bezrobotnych powyżej 25 roku życia, w tym do osób długotrwale bezrobotnych, pozostających bez pracy do 24 m-cy. Głównym założeniem projektu

jest poprawa zdolności do zatrudnienia i zwiększenie szans osób bezrobotnych do wejścia na rynek pracy.

W okresie 12 m-cy 2006r. w ramach projektu 130 osób bezrobotnych skierowano na przygotowanie zawodowe w miejscu pracy, 108 osób na szkolenia i 23 osobom udzielono jednorazowych środków na podjęcie działalności gospodarczej.

1.5. **„Działalność turystyczna w środowisku wiejskim”** – program realizowany w ramach programu Leonardo da Vinci. Adresowany do osób bezrobotnych, które nie ukończyły 35 roku życia, zamieszkałych na wsi oraz w małych miastach powiatu, posiadających odpowiednie kwalifikacje zawodowe na poziomie co najmniej średnim i zainteresowanych podjęciem pracy w turystyce. Beneficjenci programu zostali objęci formą wsparcia, jaką były: 9 – tygodniowy edukacyjny staż zagraniczny we Włoszech oraz szkolenie pedagogiczno – językowe w Polsce. Udział w programie zakończyło 10 osób.

1.6. **„ROWY 2006”** – program aktywizacji osób długotrwale bezrobotnych z terenów wiejskich” – celem programu była aktywizacja zawodowa osób długotrwale bezrobotnych z terenów wiejskich, umożliwiająca powrót na rynek pracy i zdobycie źródeł utrzymania. Realizacja programu skutkowałą będzie poprawą stanu melioracyjnego powiatu pilskiego poprzez udrażnianie i konserwację urządzeń wodnych.

W programie uczestniczyło 19 osób bezrobotnych w okresie 01.06.2006-31.07.2006.

1.7. **„Aktywni niepełnosprawni”** – program adresowany do osób niepełnosprawnych – bezrobotnych i poszukujących pracy.

Program zakładał uczestnictwo 179 osób niepełnosprawnych, w tym:

- 121 osób posiadających status bezrobotnego oraz
- 58 osób posiadających status poszukującego pracy.

Cel programu to przede wszystkim rozpoznanie oczekiwań osób niepełnosprawnych w zakresie aktywizacji zawodowej i nabycie umiejętności z zakresu aktywnego poruszania się na rynku pracy, a także rozpoznanie ich potrzeb co do zmiany ich warunków życiowych. Niepełnosprawni zapoznani zostali – na zorganizowanych spotkaniach przy udziale przedstawicieli: Powiatowego Centrum Pomocy Rodzinie w Pile, Powiatowego Zespołu ds. Orzekania o Niepełnosprawności w Pile, Zespołu Aktywizacji Osób Niepełnosprawnych Starostwa Powiatowego w Pile, Miejskiego Ośrodka Pomocy Społecznej w Pile oraz Miejsko-Gminnego Ośrodka Pomocy Społecznej w Wyrzysku – z możliwościami skorzystania z różnorodnych form pomocy. W wyniku przeprowadzonej ankietyzacji, uczestnicy programu mieli możliwość określenia swoich potrzeb oraz oczekiwań ze strony Urzędu Pracy jak również innych lokalnych instytucji działających na rzecz osób niepełnosprawnych. Potrzeby określone w stosunku do poszczególnych instytucji, zostały im przekazane.

W okresie 2006r. 13 beneficjentów programu zostało skierowanych na szkolenia, 3 osoby na staże, 6 – na przygotowanie zawodowe i 3 osoba na prace interwencyjne. Zatrudnienie niesubsydiowane podjęło łącznie 48 osób, w tym 38 bezrobotnych oraz 10 osób niepełnosprawnych poszukujących pracy. Ogółem zaktywizowane zostały 73 osoby.

2/ Powiatowy Urząd Pracy w Pile realizował programy wojewódzkie:

2.1. **„ROWY JESIEŃ 2006”** – program aktywizacji zawodowej osób długotrwale bezrobotnych, ze szczególnym uwzględnieniem terenów wiejskich – celem programu było zmniejszenie negatywnych skutków bezrobocia oraz zmniejszenie zagrożenia powodziowego, zapewnienie prawidłowej gospodarki wodnej w zlewniach oraz poprawa drożności urządzeń melioracji szczegółowych.

W programie uczestniczyło 29 osób bezrobotnych z terenu powiatu pilskiego w okresie od 15.09.2006r. do 15.12.2006r.

2.2. **„eSołtys”** - Celem programu było dotarcie do dobrze wykształconych, najaktywniejszych młodych osób bezrobotnych ze wsi i małych miasteczek zainteresowanych założeniem firmy i wyposażenie ich w niezbędną wiedzę oraz odpowiednie narzędzia w celu stworzenia biur eSołtys.

Programem objętych zostało 9 osób bezrobotnych w wieku do 35 roku życia, z których 6 osób skorzystało z doradztwa i szkolenia tematycznie związanego z założeniem i prowadzeniem własnej firmy oraz ze wsparcia finansowego w formie jednorazowo przyznanych środków na podjęcie działalności gospodarczej.

3 osoby bezrobotne skorzystały z doradztwa i szkolenia „Jak założyć i prowadzić własną firmę”.



3/ W celu pozyskania dodatkowych środków na aktywizację osób bezrobotnych zagrożonych wykluczeniem społecznym Urząd opracował w ramach SPO RZL dofinansowany ze środków EFS w ramach Działania 1.5 „Promocja aktywnej polityki społecznej poprzez wsparcie grup szczególnego ryzyka” projekt „**Aktywni po latach**” adresowany do osób długotrwale bezrobotnych pozostających w bezrobociu nieprzerwanie przez okres dłuższy niż 24 miesiące.

Projekt został wysłany na konkurs wniosków do Instytucji Wdrażającej dnia 21 czerwca br. i uzyskał akceptację.

Projekt przewiduje - w okresie od 1 marca 2007r. do 31 marca 2008r. - aktywizację 30 osób bezrobotnych, które będą objęte 3 formami wsparcia:

- szkoleniem aktywizującym, z udziałem psychologa, doradcy zawodowego i pośrednika pracy,
- szkoleniem zawodowym,
- stażem lub przygotowaniem zawodowym w miejscu pracy.

4/ Ponadto Powiatowy Urząd Pracy w Pile zgłosił deklarację uczestnictwa w:

4.1. projekcie „**Rotacja Pracy**” dofinansowanym z EFS (w lipcu 2006r. zakwalifikowano Urząd do udziału).

Projekt dotyczy przeszkolenia kadr sektora mikro, małych i średnich przedsiębiorstw (MMŚP), skierowania ich pracowników na co najmniej 2-miesięczne szkolenia, przy jednoczesnym uzupełnieniu w tym czasie personelu tych firm kwalifikowanymi osobami zarejestrowanymi jako bezrobotne.

Cel projektu to wsparcie mikro, małych i średnich przedsiębiorstw w ich działaniach dostosowawczych do wymagań współczesnego zmieniającego się rynku pracy i podniesienie ich konkurencyjności w zakresie kwalifikacji ich personelu.

4.2. projekcie współfinansowanym z Europejskiego Funduszu Społecznego p.n. **"Wysoka jakość gwarantem rozwoju"** realizowanym przez firmę DGA z siedzibą w Poznaniu. Projekt ma na celu podniesienie jakości działania publicznych służb zatrudnienia oraz wzmocnienie efektywności funkcjonowania instytucji rynku pracy poprzez:

- doskonalenie umiejętności kadry urzędów pracy,
- standaryzację realizowanych usług rynku pracy,
- upowszechnianie nowoczesnych standardów zarządzania i organizacji pracy,
- wprowadzenie narzędzi informatycznych ułatwiających pracę i komunikację wewnątrz instytucji oraz między instytucjami rynku pracy.

W ramach projektu 20 pracowników Urzędu zostało przeszkolonych z zakresu Systemu Zarządzania Jakością.

## 9. INNE DZIAŁANIA URZĘDU

W okresie od stycznia do grudnia 2006r., w szczególności:

1. Współpracowano z organami samorządu powiatowego oraz władzami samorządów lokalnych informując o sytuacji na lokalnym rynku pracy oraz podejmowanych działaniach Urzędu, np.
  - uczestniczono w sesjach: Rady Powiatu w Pile, Rady Miejskiej w Ujściu, posiedzeniach: Komisji Polityki Społecznej i Zdrowia Rady Powiatu w Pile, Zarządu Powiatu w Pile, Powiatowej Społecznej Rady ds. Osób Niepełnosprawnych oraz Powiatowego Zespołu Reagowania Kryzysowego,
  - zrealizowano wraz z samorządami gmin lokalny program przeciwdziałania bezrobociu „ROWY 2006”,
  - zrealizowano wraz z samorządami gmin wojewódzki program przeciwdziałania bezrobociu „ROWY JESIEŃ 2006”,
  - zrealizowano wojewódzki program „eSołtys”,
2. Opracowano i przekazano następujące materiały statystyczno-analityczne:
  - comiesięczne biuletyny informacyjne o sytuacji na rynku pracy,
  - „Informację o sytuacji na rynku pracy w powiecie pilskim w 2005r” oraz „Informację o sytuacji na rynku pracy w powiecie pilskim w I półroczu 2006r.”,
  - raport o kształtującym się na powiatowym rynku pracy popycie i podaży wolnych zasobów siły roboczej – wg zawodów i specjalności

- „Monitoring zawodów deficytowych i nadwyżkowych w powiecie pilskim za 2005 rok”,
- „Ranking zawodów deficytowych i nadwyżkowych w powiecie pilskim w I półroczu 2006 roku”,
- opracowanie „Zatrudnienie i bezrobocie” – charakterystyka rynku pracy oraz opracowane i realizowane w powiecie pilskim programy aktywizacji zawodowej finansowane z FP i współfinansowane z Funduszy Unii Europejskiej w okresie 2002 – I półrocze 2006,
- informację z realizacji programu „Aktywni niepełnosprawni”, zawierającą również raport z badania ankietowego przeprowadzonego wśród osób niepełnosprawnych zarejestrowanych w Powiatowym Urzędzie Pracy, szczegółowo informujący o sytuacji społeczno-zawodowej tej grupy klientów Urzędu, oczekiwaniach dotyczących aktywizacji zawodowej oraz potrzebach dotyczących ich funkcjonowania w życiu codziennym,
- informację o bezrobociu na terenie Miasta i Gminy Ujście w okresie I – IX 2006r.,
- raport końcowy umożliwiający dokonanie oceny rezultatów dofinansowanego z unijnych środków Programu Leonardo da Vinci projektu: „Działalność turystyczna w środowisku wiejskim”.

### 3. Przedstawiciele Urzędu wzięli udział w:

- sesjach Rady Powiatu, Komisji Polityki Społecznej i Zdrowia oraz posiedzeniach Zarządu Powiatu, na których przedstawił, m.in. „Informację o bezrobociu na powiatowym rynku pracy za 2005 rok” oraz „Informację o bezrobociu na rynku pracy w powiecie pilskim w I półroczu 2006r.”,

- sesji Rady Miejskiej w Ujściu, na której przedstawiono aktualną informację o bezrobociu w powiecie i na lokalnym rynku pracy w gminie Ujście.
- sesji Rady Miejskiej w Wyrzysku, na której przedstawiono informację o stanie bezrobocia na terenie gminy Wyrzysk w 2005r.,
- zorganizowanych przez Wojewódzki Urząd Pracy w Poznaniu oraz Ministerstwo Pracy i Polityki Społecznej Polsko-Brytyjskich Targach Pracy, podczas których osoby zainteresowane podjęciem pracy w Wielkiej Brytanii miały możliwość bezpośredniego spotkania z pracodawcami oraz doradcami EURES; Powiatowy Urząd Pracy prezentował na swoim stoisku usługi, jakie świadczy, a także oferty pracy,
- Targach Edukacji i Pracy: „Młodzież – Praca – Perspektywy” organizowanych przez Centrum Edukacji i Pracy Młodzieży OHP, na których promował usługi Urząd,
- konferencji zorganizowanej przez Doradztwo Gospodarcze DGA S.A., Stowarzyszenie Organizatorów Zatrudnienia Osób Niepełnosprawnych „OZON” oraz Powiatowy Urząd Pracy w Pile, poświęconej programowi aktywizacji zawodowej osób niepełnosprawnych „Kroki ku pracy”,
- przeprowadzonym przez DGA S.A. w Poznaniu szkoleniu pt.: „Budowanie Lokalnych Partnerstw na Rzecz Zatrudnienia”. W szkoleniu, którego celem było zwiększenie kompetencji partnerów rynku pracy w zakresie przygotowania i wdrażania wspólnych inicjatyw na rzecz zatrudnienia – uczestniczyli członkowie Powiatowej Rady Zatrudnienia, przedstawiciele lokalnych władz samorządowych, placówek oświatowych,

- organizowanych przez Biuro Karier Państwowej Wyższej Szkoły Zawodowej w Pile, II Targach Pracy PWSZ, na których zaprezentowano na stoisku Urzędu świadczone usługi dla osób bezrobotnych.
4. Zorganizowano 4 posiedzenia Powiatowej Rady Zatrudnienia, na których, m.in. przedstawiono pod opinię:
- aktualną sytuację na rynku pracy,
  - realizację wydatków Funduszu Pracy na aktywne formy przeciwdziałania bezrobociu,
  - propozycje podziału limitu oraz przesunięć środków FP w 2006r. na aktywne formy przeciwdziałania bezrobociu oraz na „pozostałe wydatki”,
  - kryteria dotyczące organizacji instrumentów rynku pracy realizowanych przez Powiatowy Urząd Pracy,
  - ramowy plan szkoleń grupowych dla osób bezrobotnych na 2006 rok,
  - proponowane kierunki kształcenia w szkołach ponadgimnazjalnych w roku szkolnym 2006/2007,
  - propozycje współuczestnictwa w realizacji wojewódzkiego programu aktywizacji zawodowej „eSołtys” oraz projekty programów lokalnych,
  - opracowane na konkurs wnioski projektów współfinansowanych ze środków EFS.

5. W dniu 13 maja 2006r. zorganizowano kolejną edycję „Drzwi Otwarte Urzędu Pracy” w celu przybliżenia świadczonych przez Urząd usług, form pomocy społecznej, świadczeń ZUS oraz przepisów z zakresu prawa pracy.
6. Przystąpiono do prac nad analizą rynku pracy przeprowadzanej metodą monitoringu zawodów deficytowych i nadwyżkowych. Przeprowadzono badania ankietowe w szkołach ponadgimnazjalnych oraz wśród pracodawców.
7. Osobom bezrobotnym zainteresowanym poznaniem warunków pracy i życia za granicą oraz funkcjonowaniem portalu internetowego EURES zorganizowano spotkanie z doradcą EURES z Wojewódzkiego Urzędu Pracy w Poznaniu.
8. Przygotowano organizację i przeprowadzono zagraniczny staż edukacyjny we Włoszech w ramach projektu: „Działalność turystyczna w środowisku wiejskim”.
9. Organizowano spotkania rekrutacyjne oraz giełdy pracy dla kandydatów do pracy.
10. Podpisano z Ministerstwem Pracy i Polityki Społecznej porozumienie o udostępnieniu „Kwestionariusza Zainteresowań Zawodowych – Nowoczesne narzędzie doradcy zawodowego”.
11. Wspólnie ze Stowarzyszeniem Inicjatyw Społecznych „EFFATA” w Pile zorganizowano konferencję dla zainteresowanych założeniem spółdzielni socjalnej, w której udział brał przedstawiciel Ministerstwa Pracy i Polityki Społecznej – Pani Paulina Chodyra.

**DYREKTOR**  
**Powiatowego Urzędu Pracy**  
**Ewa Dorra**

## TABLICA 1. STAN I STRUKTURA BEZROBOCIA

Stan w końcu okresu

WYSZCZEGÓLNIENIE	31.XII.2005	31.XII.2006	Wzrost/ spadek w 2006	w % 2005=100
<b>Ogółem</b>	<b>9 114</b>	<b>7 228</b>	<b>-1 886</b>	<b>79,3</b>
z tego				
- osoby poprzednio pracujące	7 416	5 794	-1 622	78,1
w tym				
zwolnione z przyczyn dotyczących zakładu pracy	234	191	-43	81,6
-osoby dotychczas nie pracujące	1 698	1 434	-264	84,5
- zamieszkali na wsi	3539	2764	-775	78,1
<b>Kobiety</b>	<b>5 376</b>	<b>4 555</b>	<b>-821</b>	<b>84,7</b>
z tego				
- osoby poprzednio pracujące	4 302	3 567	-735	82,9
w tym				
zwolnione z przyczyn dotyczących zakładu pracy	167	130	-37	77,8
-osoby dotychczas nie pracujące	1074	988	-86	92,0
- zamieszkali na wsi	2069	1745	-324	84,3
<b>Mężczyźni</b>	<b>3 738</b>	<b>2 673</b>	<b>-1 065</b>	<b>71,5</b>
z tego				
- osoby poprzednio pracujące	3114	2 227	-887	71,5
w tym				
zwolnione z przyczyn dotyczących zakładu pracy	67	61	-6	91,0
-osoby dotychczas nie pracujące	624	446	-178	71,5
- zamieszkali na wsi	1 470	1 019	-451	69,3



**TABLICA 2. BEZROBOTNI ZAREJESTROWANI WEDŁUG  
JEDNOSTEK (stan w końcu okresu )**

WYSZCZEGÓLNIENIE	31.XII.2004	31.XII.2005	31.XII.2006	Dynamika %	
	w liczbach bezwzględnych			<u>XII 2006</u> <u>XII 2004</u>	<u>XII 2006</u> <u>XII 2005</u>
<b>POWIAT PILSKI</b>	<b>10 568</b>	<b>9 114</b>	<b>7 228</b>	<b>68,4</b>	<b>79,3</b>
m. Piła	5 055	4 254	3 445	68,2	81,0
gm. Szydłowo	793	688	543	68,5	78,9
gm. Kaczory	527	479	331	62,8	69,1
gm. Białośliwie	367	306	203	55,3	66,3
gm. Miasteczko Krajeńskie	241	208	156	64,7	75,0
m.i gm. Ujście	490	497	401	81,8	80,7
miasto	242	246	184	76,0	74,8
wieś	248	251	217	87,5	86,5
m. i gm. Wyrzysk	1 370	1 161	939	68,5	80,9
miasto	586	494	390	66,6	78,9
wieś	784	667	549	70,0	82,3
m. i gm. Wysoka	717	646	523	72,9	81,0
miasto	314	273	225	71,7	82,4
wieś	403	373	298	73,9	79,9
m. i gm. Łobżenica	1 008	875	687	68,2	78,5
miasto	357	308	220	61,6	71,4
wieś	651	567	467	71,7	82,4

**TABLICA NR 3. STOPA BEZROBOCIA W POSZCZEGÓLNYCH  
WOJEWÓDZTWACH NA KONIEC GRUDNIA 2006 R.**

<b>Województwa</b>	<b>Stopa bezrobocia (do aktywnych zawodowo)</b>
<b>POLSKA</b>	<b>14,9</b>
DOLNOŚLĄSKIE	16,8
KUJAWSKO-POMORSKIE	19,3
LUBELSKIE	15,5
LUBUSKIE	19,3
ŁÓDZKIE	14,8
MAŁOPOLSKIE	11,4
MAZOWIECKIE	11,9
OPOLSKIE	16,3
PODKARPACKIE	16,5
PODLASKIE	13,3
POMORSKIE	15,5
ŚLĄSKIE	12,8
ŚWIĘTOKRZYSKIE	17,8
WARMIŃSKO - MAZURKIE	23,7
<b>WIELKOPOLSKIE</b>	<b>11,8</b>
ZACHODNIOPOMORSKIE	21,7

**TABLICA 4. BEZROBOTNI ZAMIESZKALI NA WSI  
WEDŁUG JEDNOSTEK (stan w końcu okresu)**

WYSZCZEGÓLNIENIE	31.XII.2004	31.XII.2005	31.XII.2006	Dynamika %	
				$\frac{\text{XII 2006}}{\text{XII 2004}}$	$\frac{\text{XII 2006}}{\text{XII 2005}}$
<b>POWIAT PILSKI</b>	<b>4 014</b>	<b>3 539</b>	<b>2 764</b>	<b>68,9</b>	<b>78,1</b>
PIŁA	-	-	-	-	-
SZYDŁOWO	793	688	543	<b>68,5</b>	<b>78,9</b>
KACZORY	527	479	331	<b>62,8</b>	<b>69,1</b>
UJŚCIE	248	251	217	<b>87,5</b>	<b>86,5</b>
WYRZYSK	784	667	549	<b>70,0</b>	<b>82,3</b>
BIAŁOŚLIWIE	367	306	203	<b>55,3</b>	<b>66,3</b>
WYSOKA	403	373	298	<b>73,9</b>	<b>79,9</b>
ŁOBŻENICA	651	567	467	<b>71,7</b>	<b>82,4</b>
MIASTECZKO KRAJEŃSKIE	241	208	156	<b>64,7</b>	<b>75,0</b>

**TABLICA 5. ZAREJESTROWANI BEZROBOTNI POSIADAJĄCY  
PRAWO DO ZASIŁKU WEDŁUG JEDNOSTEK**

Stan w końcu okresu

Wyszczególnienie	31.XII.2005		31.XII.2006		wzrost/spadek w liczbach bezwzględnych
	liczba bezrobotnych	% udział	liczba bezrobotnych	% udział	
<b>POWIAT PILSKI</b>	<b>1 059</b>	<b>11,6</b>	<b>869</b>	<b>12,0</b>	<b>-190</b>
PIŁA	570	11,1	498	14,5	-72
SZYDŁOWO	68	8,2	40	7,4	-28
KACZORY	86	15,4	44	13,3	-42
UJŚCIE	73	12,5	56	14,0	-17
WYRZYSK	105	7,6	87	9,3	-18
BIAŁOŚLIWIE	17	4,9	31	15,3	14
WYSOKA	55	8,1	40	7,6	-15
ŁOBŻENICA	62	5,9	9	8,6	-53
MIASTECZKO KRAJEŃSKIE	23	9,3	14	9,0	-9

**TABLICA 6. NAPŁYW I ODPLYW BEZROBOTNYCH ORAZ PODJĘCIA PRACY W 2005R. I 2006R.**

Wyszczególnienie	Bezrobotni nowo zarejestrowani			Bezrobotni wyrejestrowani			w tym osoby, które podjęły pracę		
	2005	2006	%	2005	2006	%	2005	2006	%
	w liczbach			w liczbach			w liczbach		
			2005=100			2005=100			2005=100
<b>POWIAT PILSKI</b>	<b>11 974</b>	<b>10 801</b>	<b>90,2</b>	<b>13 428</b>	<b>12 687</b>	<b>94,5</b>	<b>6 367</b>	<b>5 697</b>	<b>89,5</b>
PIŁA	6 631	5 966	<b>90,0</b>	7 432	6 775	<b>91,2</b>	3 653	3 052	<b>83,5</b>
SZYDŁOWO	775	678	<b>87,5</b>	880	823	<b>93,5</b>	449	362	<b>80,6</b>
KACZORY	637	536	<b>84,1</b>	685	684	<b>99,9</b>	316	327	<b>103,5</b>
UJŚCIE	739	660	<b>89,3</b>	732	756	<b>103,3</b>	312	337	<b>108,0</b>
WYRZYSK	1256	1269	<b>101,0</b>	1 465	1 491	<b>101,8</b>	669	724	<b>108,2</b>
BIAŁOŚLIWIE	322	311	<b>96,6</b>	383	414	<b>108,1</b>	154	161	<b>104,5</b>
WYSOKA	592	422	<b>71,3</b>	663	545	<b>82,2</b>	272	238	<b>87,5</b>
ŁOBŻENICA	778	754	<b>96,9</b>	911	942	<b>103,4</b>	421	396	<b>94,1</b>
MIASTECZKO KRAJEŃSKIE	244	205	<b>84,0</b>	277	257	<b>92,8</b>	121	100	<b>82,6</b>

**TABLICA 7. BEZROBOTNI ZAREJESTROWANI "NAPŁYW"  
I WYREJESTROWANI "ODPŁYW" W 2005r. I 2006r.**

Wyszczególnienie	Ogółem	Kwartaly				Struktura w %
		I	II	III	IV	
<b>2005r.</b>						
<b>Nowo zarejestrowani bezrobotni "napływ"</b>	<b>11974</b>	<b>3 229</b>	<b>2 520</b>	<b>3 004</b>	<b>3 221</b>	<b>100,0</b>
z tego powracający do rejestracji:						
- po raz pierwszy	2 851	707	703	823	618	23,8
- po raz kolejny	9 123	2 522	1817	2181	2603	76,2
w tym powracający do rejestracji:			0	0	0	
- po pracach interwencyjnych	29	8	5	12	4	0,2
- po robotach publicznych	157	79	9	5	64	1,3
<b>Wyrejestrowani bezrobotni "odpływ"</b>	<b>13 428</b>	<b>2987</b>	<b>3475</b>	<b>3695</b>	<b>3271</b>	<b>100,0</b>
w tym z powodu:						
- podjęcia pracy	6 367	1569	1745	1664	1389	47,4
z tego:						
- niesubsydiowanej	5 826	1490	1627	1538	1171	43,4
- w tym pracy sezonowej	253	52	174	20	7	1,9
- subsydiowanej	541	79	118	126	218	4,0
1) prac interwencyjnych	165	31	43	40	51	1,2
2) robót publicznych	168	19	44	24	81	1,3
3) podjęcie działalności gospodarczej	57	9	13	11	24	0,4
4) podjęcie pracy w ramach refundacji kosztów zatrudnianiabezrobotnego	73	4	13	30	26	0,5
4) inne	78	16	3	23	36	0,6
- rozpoczęcia szkolenia lub stażu	918	98	126	290	404	6,8
- nie potwierdzenia gotowości do pracy	4 825	1131	1238	1338	1118	35,9
- dobrowolnej rezygnacji ze statusu bezrob.	276	50	68	102	56	2,1
- nabycia praw do emerytury lub renty	134	36	52	21	25	1,0
<b>2006r.</b>						
<b>Nowo zarejestrowani bezrobotni "napływ"</b>	<b>10801</b>	<b>3136</b>	<b>2366</b>	<b>2641</b>	<b>2658</b>	<b>100,0</b>
z tego powracający do rejestracji:						
- po raz pierwszy	2347	568	598	686	495	21,7
- po raz kolejny	8454	2 568	1768	1955	2163	78,3
w tym powracający do rejestracji:						
- po pracach interwencyjnych	14	3	1	2	8	0,1
- po robotach publicznych	89	51	1	17	20	0,8
<b>Wyrejestrowani bezrobotni "odpływ"</b>	<b>12687</b>	<b>2780</b>	<b>3480</b>	<b>3472</b>	<b>2955</b>	<b>100,0</b>
w tym z powodu:				0		
- podjęcia pracy	5697	1401	1576	1447	1273	44,9
z tego:						
- niesubsydiowanej	5155	1323	1459	1274	1099	40,6
- w tym pracy sezonowej	23	12	6	3	2	0,2
- subsydiowanej	542	78	117	173	174	4,3
1) prac interwencyjnych	155	37	43	48	27	1,2
2) robót publicznych	117	4	32	49	32	0,9
3) podjęcie działalności gospodarczej	88	20	10	17	41	0,7
4) podjęcie pracy w ramach refundacji kosztów zatrudnianiabezrobotnego	121	8	21	40	52	1,0
5) inne	61	9	11	19	22	0,5
- rozpoczęcia szkolenia lub stażu	823	164	143	293	223	6,5
- nie potwierdzenia gotowości do pracy	4781	969	1354	1311	1147	37,7
- dobrowolnej rezygnacji ze statusu bezrob.	244	55	47	75	67	1,9
- nabycia praw do emerytury lub renty	92	15	39	18	20	0,7

**TABLICA 8. BEZROBOTNI ZAREJESTROWANI WG WIEKU**

Stan w końcu okresu

WYSZCZEGÓLNIENIE	31.XII.2005		31.XII.2006	
	w liczbach bezwzględ- nych	struktura w %	w liczbach bezwzględ- nych	struktura w %
<b>Ogółem</b>	<b>9 114</b>	<b>100,0</b>	<b>7 228</b>	<b>100,0</b>
z tego w grupach wieku:				
18-24	2 091	23,0	1 428	19,8
25-34	2 483	27,2	2 022	28,0
35-44	1 953	21,4	1 520	21,0
45-54	2 197	24,1	1 843	25,5
55-59	350	3,9	378	5,2
60 lat i więcej	40	0,4	37	0,5

**TABLICA 9. BEZROBOTNI ZAREJESTROWANI WG POZIOMU WYKSZTAŁCENIA**

Stan w końcu okresu

WYSZCZEGÓLNIENIE	31.XII.2005		31.XII.2006	
	w liczbach bezwzględ- nych	struktura w %	w liczbach bezwzględ- nych	struktura w %
<b>Ogółem</b>	<b>9 114</b>	<b>100,0</b>	<b>7 228</b>	<b>100,0</b>
z tego z wykształceniem:				
- wyższym	350	3,8	342	4,7
- policealnym i średnim zawodowym	2 057	22,6	1 639	22,7
- średnim ogólnokształcącym	477	5,2	419	5,8
- zasadniczym zawodowym	3 215	35,3	2 332	32,3
- podstawowym i niepełnym podstawowym	3 015	33,1	2 496	34,5

**TABLICA 10. BEZROBOTNI ZAREJESTROWANI WG STAŻU PRACY**

Stan w końcu okresu

WYSZCZEGÓLNIENIE	31.XII.2005		31.XII.2006	
	w liczbach bezwzględ- nych	struktura w %	w liczbach bezwzględ- nych	struktura w %
<b>Ogółem</b>	<b>9 114</b>	<b>100,0</b>	<b>7 228</b>	<b>100,0</b>
z tego:				
do 1 roku	1 002	11,0	756	10,5
1 - 5	1 895	20,8	1 502	20,8
5 - 10	1 411	15,5	1 106	15,3
10 - 20	1 818	20,0	1 396	19,3
20 - 30	1 133	12,4	879	12,2
30 i więcej	157	1,7	155	2,1
bez stażu	1 698	18,6	1 434	19,8

**TABLICA 11. ZAREJESTROWANI BEZROBOTNI WEDŁUG WIEKU, WYKSZTAŁCENIA I STAŻU PRACY ORAZ CZASU POZOSTAWANIA BEZ PRACY WEDŁUG STANU NA KONIEC GRUDNIA 2006R.**

**1. Bezrobotni ogółem**

Wyszczególnienie		Liczba bezrobotnych razem	z tego według czasu pozostawania bez pracy						Będących w szczególnej sytuacji na rynku pracy						
			w miesiącach						(z rubryki 1)						
			do 1	1-3	3-6	6-12	12-24	pow. 24	długo-trwale bezrobotni	do 25 roku życia	pow. 50 roku życia	bez kwalifikacji zawodowych	samotnie wychowujący dziecko do 7 roku życia	niepełnosprawni	
0	1	2	3	4	5	6	7	8	9	10	11	12	13		
Czas pozostawania bez pracy w miesiącach	do 1	01	571	571						155	146	57	130	34	13
	1-3	02	1 283		1 283					353	419	135	290	63	37
	3-6	03	1 013			1 013				332	293	114	261	60	29
	6-12	04	1 096				1 096			472	222	171	329	77	18
	12-24	05	989					989		988	198	188	293	69	36
	pow. 24	06	2 276						2 276	2 242	150	652	756	124	51
Wiek	18-24	07	1 428	146	419	293	222	198	150	619	1 428		477	177	18
	25-34	08	2 022	211	397	315	365	229	505	1 114			410	208	33
	35-44	09	1 520	110	221	184	220	220	565	1 068			404	38	28
	45-54	10	1 843	88	203	183	249	295	825	1 416			600	4	83
	55-59	11	378	14	39	34	38	41	212	297			154		21
	60-64 lata	12	37	2	4	4	2	6	19	28			14		1
Wykształcenie	wyższe	13	342	50	96	83	49	29	35	106	80	36		11	4
	policealne i średnie zawodowe	14	1 639	150	369	234	279	219	388	883	441	200		92	41
	średnie ogólnokształcące	15	419	36	86	71	73	59	94	205	173	71	268	18	9
	zasadnicze zawodowe	16	2 332	166	402	321	316	338	789	1 562	362	369		136	56
	gimnazjalne i poniżej	17	2 496	169	330	304	379	344	970	1 786	372	641	1 791	170	74
Staż pracy ogółem	do 1 roku	18	756	60	142	95	89	81	289	546	176	101	248	69	15
	1-5	19	1 502	144	274	242	249	189	404	906	370	86	311	139	31
	5-10	20	1 106	86	207	159	150	166	338	664	33	103	225	49	21
	10-20	21	1 396	78	192	153	207	197	569	990		301	341	24	47
	20-30	22	879	57	123	100	136	141	322	608		500	208	4	41
	30 i więcej	23	155	15	30	28	34	18	30	60		147	37		6
	bez stażu	24	1 434	131	315	236	231	197	324	768	849	79	689	142	23
Ogółem	25	<b>7 228</b>	<b>571</b>	<b>1 283</b>	<b>1 013</b>	<b>1 096</b>	<b>989</b>	<b>2 276</b>	<b>4 542</b>	<b>1 428</b>	<b>1 317</b>	<b>2 059</b>	<b>427</b>	<b>184</b>	



Ludność w powiecie pilskim w okresie 2000r. – III kw. 2006r.

Lata	Stan w dniu 31.XII.		Przyrost naturalny	Saldo migracji
	ogółem	kobiety		
1	2	3	4	5
2000	138.359	70.462	286	-303
2001	138.529	67.877	274	-200
2002	136.797	69.897	379	-204
2003	137.047	70.084	336	-159
2004	137.085	70.136	325	-205
2005	137.162	70.235	321	-122
2006 – III kw.	137.084	70.196	218	-296

**Podmioty gospodarcze w powiecie pilskim  
wg działów gospodarki i wielkości zatrudnienia  
- stan na 20 grudnia 2006r.**

Dział gospodarki		Liczba podmiotów gospodarczych ogółem	Z tego: wg liczby zatrudnionych osób				
			0-9	9-49	49-249	249-1000	=>1000
Rolnictwo, łowiectwo, leśnictwo	1	257	228	25	2	2	
Rybolówstwo i rybactwo	2	0					
Górnictwo i kopalnictwo	3	4	3	1			
Działalność produkcyjna	4	907	789	91	23	2	2
Zaopatrywanie w energię elektryczną	5	21	16	3	2		
Budownictwo	6	1064	1016	42	6		
Handel hurt. i detal., napr. pojazd. mechanicznych, motocykli oraz art. przeznacz. użytku domowego	7	3600	3472	114	11	3	
Hotele i restauracje	8	341	323	17	1		
Transport, gospodarka magazynowa i łączność	9	833	803	28	2		
Pośrednictwo finansowe	10	390	385	5			
Obsługa nieruchomości, wynajem nauka i usługi związane z prowadzeniem działalności gospod.	11	1781	1715	60	4	2	
Administracja publiczna i obrona narodowa, opieka socjalna	12	90	73	9	8		
Edukacja	13	352	229	101	21	1	
Ochrona zdrowia i opieka socjalna	14	713	686	19	6	1	1
Pozostała działalność usługowa, komunalna, społeczna, indywidualna	15	893	864	24	4	1	
Gospodarstwa domowe zatrudniające pracowników	16	0					
Organizacje i zespoły międzynarodowe	17	0					
Ogółem (w. 1+17)	21	11246	10602	539	90	12	3