



P O W I A T O W Y U R Z Ą D P R A C Y
W P I L E

INFORMACJA
O SYTUACJI NA RYNKU PRACY
W POWIECIE PIŁSKIM
W I PÓŁROCZU 2007R.

PIŁA

SIERPIEŃ

2007r.

SPIS TREŚCI:

1. LICZBA BEZROBOTNYCH I STOPA BEZROBOCIA	3
1.1. Liczba bezrobotnych	3
1.2. Stopa bezrobocia	4
1.3. Wskaźnik bezrobocia rejestrowanego	6
2. WYBRANE KATEGORIE BEZROBOTNYCH	7
2.1. Poprzednio pracujący	7
2.2. Zwolnieni z przyczyn nie dotyczących pracowników	7
2.3. Bezrobotne kobiety.....	8
2.4. Bezrobotni zamieszkali na wsi	11
2.5. Bezrobotni z prawem do zasiłku	12
3. BEZROBOTNI BĘDĄCY W SZCZEGÓLNEJ SYTUACJI NA RYNKU PRACY	13
3.1. Bezrobotni w wieku do 25 roku życia	14
3.2. Bezrobotni powyżej 50 roku życia	15
3.3. Osoby długotrwale bezrobotne	16
3.4. Bezrobotni bez kwalifikacji zawodowych	17
3.5. Osoby niepełnosprawne	19
4. BEZROBOCIE WEDŁUG ZAWODÓW I SPECJALNOŚCI	20
5. NOWE REJESTRACJE I WYŁĄCZENIA Z EWIDENCJI BEZROBOTNYCH	22
6. DZIAŁANIA NA RZECZ PROMOCJI ZATRUDNIENIA, ŁAGODZENIA SKUTKÓW BEZROBOCIA I AKTYWIZACJI BEZROBOTNYCH	24
6.1. Oferty pracy i podjęcia pracy	24
Oferty pracy według rodzaju działalności gospodarczej	27
Oferty pracy według zawodów	29
Podjęcia pracy	32
6.2. Zadania z zakresu poradnictwa zawodowego	33
6.3 Aktywizacja zawodowa osób bezrobotnych w ramach aktywnych programów rynkowych	37
7. WYDATKI NA RZECZ PROMOCJI ZATRUDNIENIA	41
8. PROGRAMY AKTYWIZACJI ZAWODOWEJ OSÓB BEZROBOTNYCH	45
9. INNE DZIAŁANIA URZĘDU	51
10. WNIOSKI	58
11. TABLICE	61

1. LICZBA BEZROBOTNYCH I STOPA BEZROBOCIA

1.1. Liczba bezrobotnych zarejestrowanych w Powiatowym Urzędzie Pracy w Pile na koniec czerwca 2007r. wyniosła 5.915 osób i była niższa o:

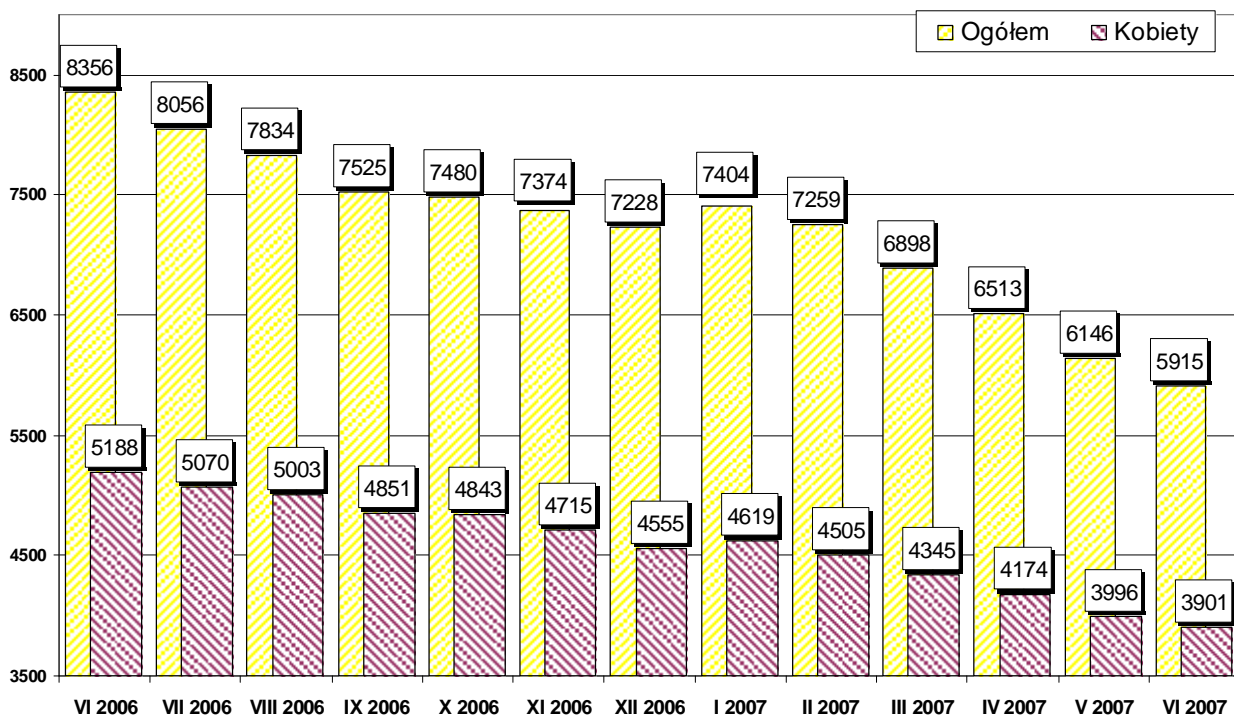
- 231 osób, tj. o 3,8% aniżeli na koniec maja br.,
- 2.441 osób, tj. o 29,2% niż na koniec czerwca 2006r.,

Spadek liczby bezrobotnych w stosunku do czerwca 2006r. (w granicach 21,4% - 46,1%) wystąpił we wszystkich 9 jednostkach administracyjnych powiatu:

Gmina	w osobach	w %
gm. Białośliwie	113	46,1
mig. Wyrzysk	431	39,5
mig. Łobzenica	216	27,9
gm. Miasteczko Krajeńskie	48	27,7
gm. Szydłowo	178	27,5
m. Piła	1098	27,4
gm. Kaczory	112	27,3
mig. Wysoka	148	27,0
mig. Ujście	97	21,4

Od początku bieżącego roku bezrobocie spadło o 1.313 osób (18,2%). W analogicznym okresie ubiegłego roku odnotowano spadek bezrobocia o 758 osób (8,3%).

Zmiany w poziomie bezrobocia w okresie czerwiec 2006r. – czerwiec 2007r. przedstawiono na wykresie 1 oraz tabeli 1 i 2.



Wykres 1. Liczba bezrobotnych w powiecie pilskim (stan na koniec miesiąca)

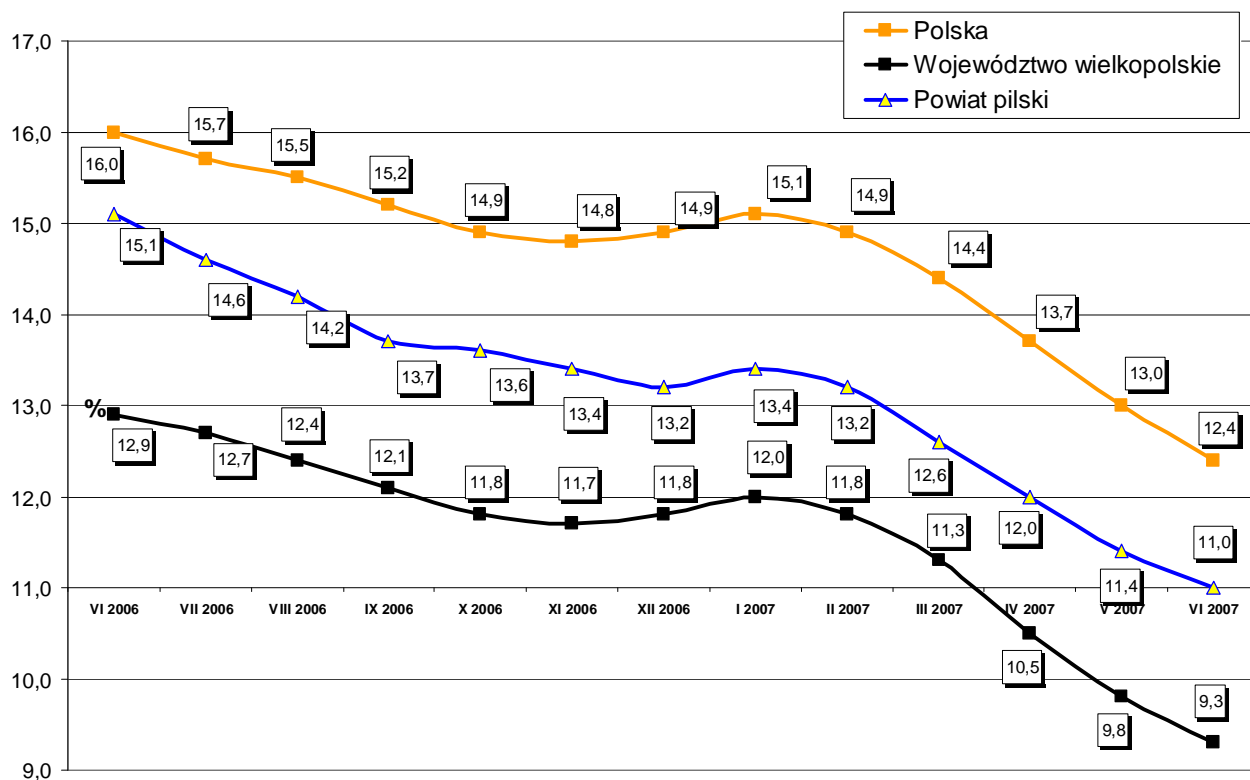
1.2. **Stopa bezrobocia** na koniec czerwca 2007r. osiągnęła w powiecie pilskim poziom 11,0%, województwa wielkopolskiego – 9,3%, kraju – 12,4%.

W porównaniu do sytuacji z maja br. wartość tego wskaźnika spadła o 0,4 punktu procentowego. Natomiast wobec wartości z czerwca 2006r. wynoszącej 15,1% - spadła aż o 4,1 punktu procentowego.

Miesięczne zmiany liczby bezrobotnych oraz stopa bezrobocia w poszczególnych miesiącach 2007r. dla powiatu, województwa i kraju przedstawiały się następująco:

Miesiąc	Wskaźniki wzrostu/spadku (w%)			Stopa bezrobocia		
	Powiat	Woj.	Kraj	Powiat	Woj.	Kraj
styczeń	2,4	2,2	2,4	13,4	12,0	15,1
luty	- 2,0	-1,7	-1,5	13,2	11,8	14,9
marzec	- 5,0	-4,7	-4,2	12,6	11,3	14,4
kwiecień	- 5,6	-7,4	-5,8	12,0	10,5	13,7
maj	-5,6	-7,5	-5,6	11,4	9,8	13,0
czerwiec	-3,8	-5,5	-4,5	11,0	9,3	12,4

Stopę bezrobocia w powiecie pilskim, województwie wielkopolskim oraz kraju w okresie czerwiec 2006r. – czerwiec 2007r. przedstawia wykres 2, natomiast stopę bezrobocia w poszczególnych województwach na koniec czerwca 2007r. – tablica 3.



Wykres 2. Stopa bezrobocia

	VI 2006	VII 2006	VIII 2006	IX 2006	X 2006	XI 2006	XII 2006	I 2007	II 2007	III 2007	IV 2007	V 2007	VI 2007
Kraj	15,9	15,7	15,5	15,2	14,9	14,8	14,9	15,1	14,9	14,4	13,7	13,0	12,4
Woj.	12,9	12,7	12,4	12,1	11,8	11,7	11,8	12,0	11,8	11,3	10,5	9,8	9,3
Pow.	15,1	14,6	14,2	13,7	13,6	13,4	13,2	13,4	13,2	12,6	12,0	11,4	11,0

1.3. **Wskaźnik bezrobocia rejestrowanego** (procentowy stosunek liczby bezrobotnych do ludności w wieku produkcyjnym) dla powiatu i jednostek administracyjnych na koniec marca 2006r. i 2007r. przedstawiały się następująco:

Lp	Wyszczególnienie	31.06.2006r.	31.06.2007r.
1.	m. Piła	8,1	5,8
2.	mig. Wyrzysk	12,6	7,4
3.	mig. Wysoka	13,1	9,3
4.	mig. Łobżenica	12,8	9,0
5	mig. Ujście	9,2	7,0
6.	mg. Miasteczko Kraj.	9,2	6,3
7.	gm. Kaczory	8,9	6,1
8.	gm. Szydłowo	14,7	9,4
9.	gm. Białośliwie	8,3	4,3
POWIAT:		9,5	6,6

Wskaźnik bezrobocia rejestrowanego w powiecie pilskim na koniec I półrocza 2007r. zmalał w porównaniu z analogicznym okresem 2006r. o 2,9 punktu procentowego.

Najwyższe bezrobocie rejestrowane wystąpiło w gm. Szydłowo (9,4%) i w mig. Wysoka (9,3%). Najniższy wskaźnik odnotowano w gm. Białośliwiu (4,3%) oraz w Pile (5,8%).

2. WYBRANE KATEGORIE BEZROBOTNYCH

2.1. Równoległe ze spadkiem bezrobocia ogółem w I półroczu 2007r. obserwowany był również spadek bezrobocia wśród **osób poprzednio pracujących**.

Na koniec czerwca br. stanowiły one grupę liczącą 4.778 osób, tj. niższą o 1.899 osób (28,4%) w porównaniu z I półroczem 2006r.

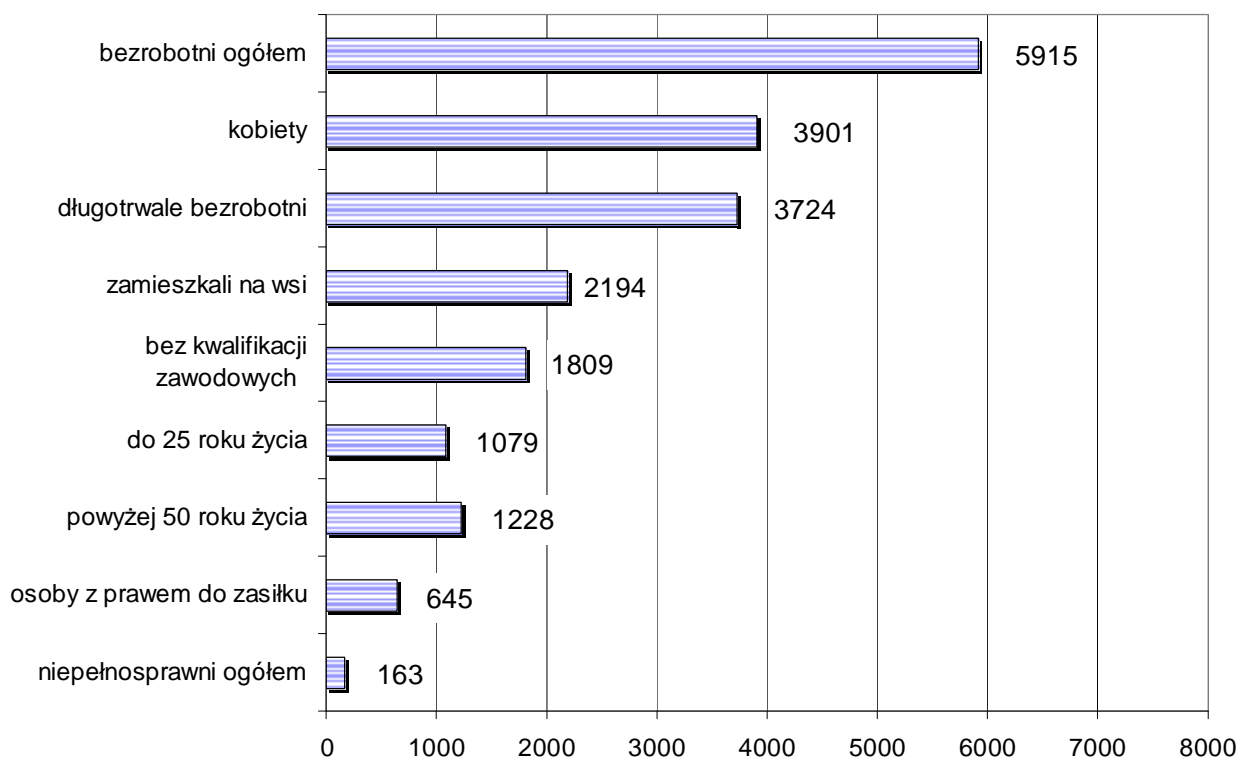
W kategorii osób poprzednio pracujących większy był w porównaniu do czerwca 2006r. spadek bezrobocia wśród kobiet – o 1000 osób (24,7%). Liczba pracujących przed rejestracją mężczyzn była niższa o 899 osób (34,2%).

W stosunku do czerwca 2006r. wystąpił spadek bezrobocia wśród kobiet, które przed zarejestrowaniem nie pracowały – o 287 osób (25,2%), a mężczyzn – o 255 osób (47,3%).-

2.2. Spośród 3.252 osób poprzednio pracujących, które w okresie 6 m-cy br. zarejestrowały się jako bezrobotne, 18 osób (0,6%) zwolniono w trybie ustawy o szczególnych zasadach rozwiązywania z pracownikami stosunków pracy **z przyczyn nie dotyczących pracowników**; w okresie 6 miesięcy 2006r. było to 89 osób (2,2%).

Według stanu na koniec czerwca 2007r. w ewidencji Urzędu zarejestrowanych było 119 osób zwolnionych z przyczyn nie dotyczących pracowników, tj. o 120 osób mniej niż w czerwcu 2006r., a ich udział wśród osób bezrobotnych ogółem kształtował się na poziomie odpowiednio: 2,0% i 2,9%.

Wybrane kategorie osób zarejestrowanych na koniec czerwca br. przedstawia wykres 3.



Wykres 3. Wybrane kategorie bezrobotnych w powiecie pilskim

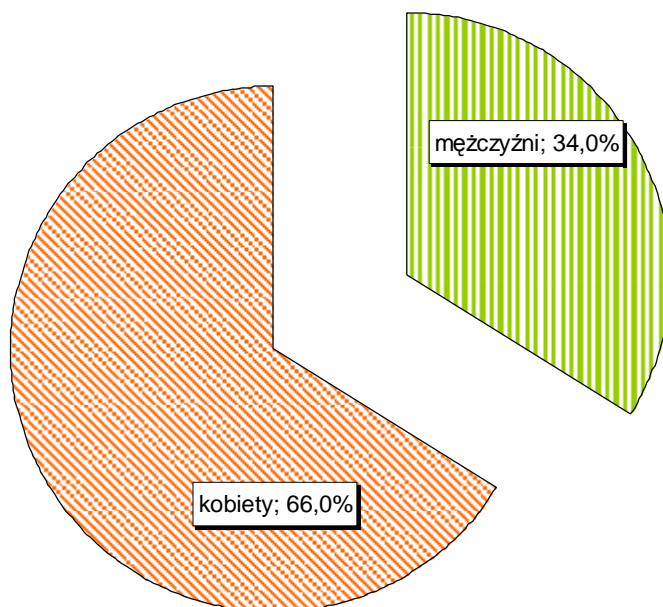
2.3. **Bezrobotne kobiety** w liczbie 3.901 osób stanowiły na koniec czerwca br. 66,0% ogółu bezrobotnych.

W porównaniu do analogicznego okresu ubiegłego roku ich liczba spadła o 1.287 (24,8%) przy równoczesnym wzroście udziału kobiet w ogólnej liczbie bezrobotnych o 3,9 punktu procentowego.

Bezrobocie wśród mężczyzn obniżyło się w porównaniu z I półroczu ubr. o 1.154 osoby (36,4%), przy równoczesnym spadku ich udziału w bezrobociu ogółem o 3,9 punktu.

Największy odsetek bezrobotnych kobiet odnotowano w mig Wysoka (73,6%) oraz mig Wyrzysk (73,5%). Najmniejszy natomiast w gm. Kaczory (60,1%) oraz mieście Pile (63,3%).

Stosunkowo korzystniej ukształtowała się sytuacja kobiet na krajowym rynku pracy oraz województwa wielkopolskiego, gdzie na koniec czerwca 2007r. bezrobotne kobiety stanowiły odpowiednio: 58,5% i 65,6%.



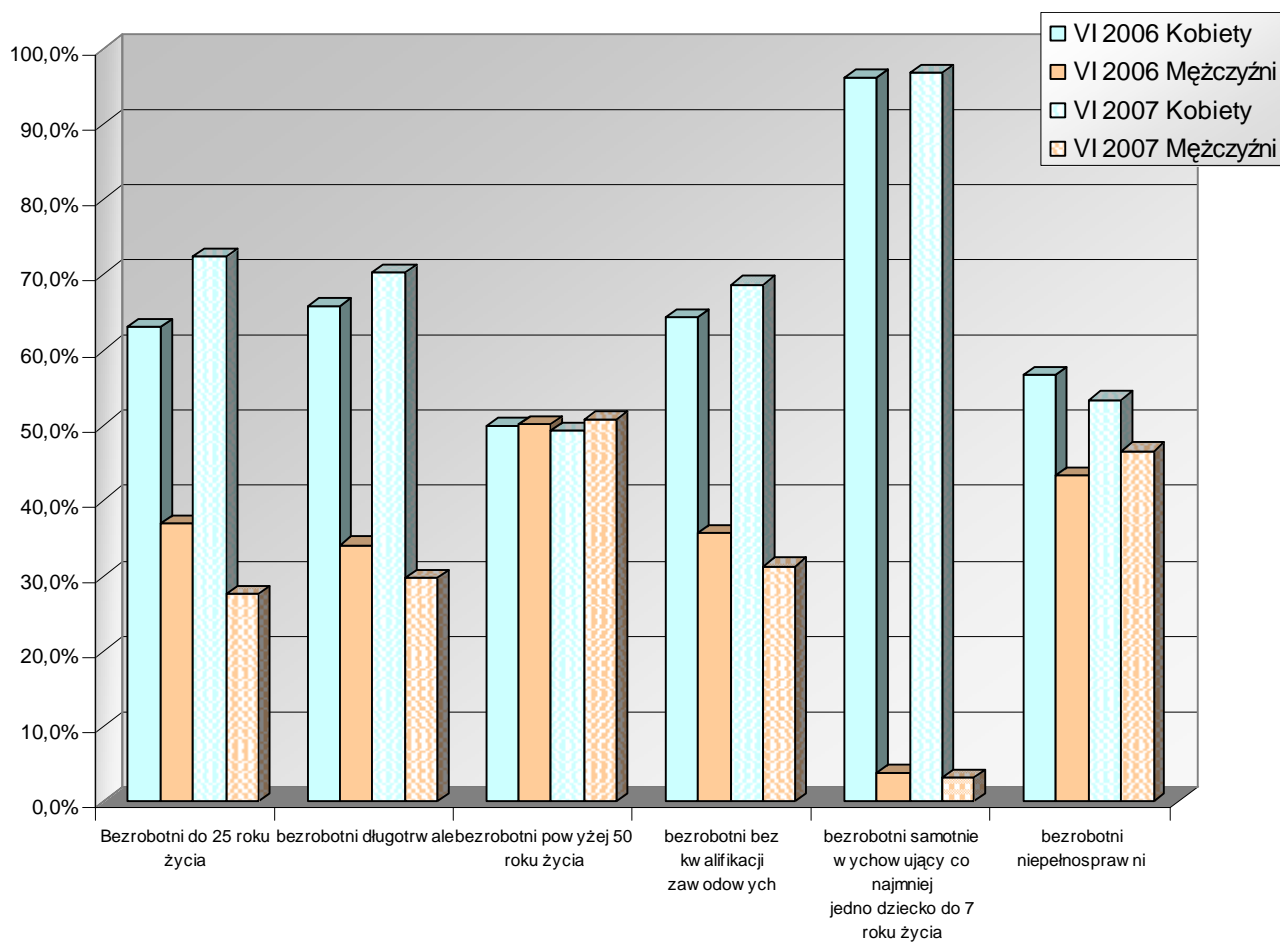
Wykres 4. Bezrobotni w powiecie pilskim – w podziale na płeć

Przewaga bezrobotnych kobiet zauważalna była we wszystkich grupach osób będących w szczególnej sytuacji na rynku pracy, z wyjątkiem grupy osób bezrobotnych powyżej 50 roku życia, w której większość, tj. 50,7% stanowili mężczyźni. Niekorzystne dla kobiet są w szczególności zjawiska:

- wysoki, wynoszący 70,3% udział kobiet wśród osób długotrwale bezrobotnych, w tym 75,9% wśród bezrobotnych pozostających w ewidencji Urzędu powyżej 24 miesięcy oraz równie wysokie wskaźniki udziału kobiet,
- 72,4% wśród bezrobotnych do 25 roku życia,
- 68,7% w grupie bezrobotnych bez kwalifikacji zawodowych,

- 67,8% wśród bezrobotnych zamieszkałych na wsi,
- 96,8% wśród osób samotnie wychowujących co najmniej jedno dziecko do 7 roku życia.

Poniższy wykres przedstawia dane o kobietach i mężczyznach w grupach znajdujących się w szczególnej sytuacji na rynku pracy.



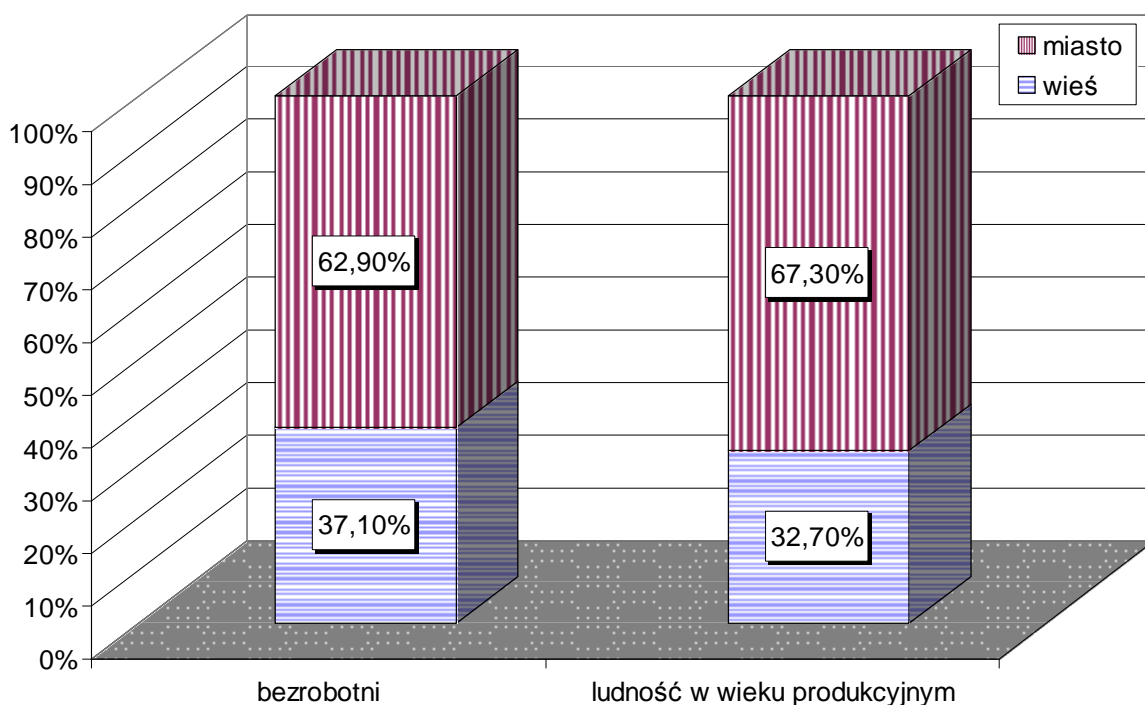
Wykres 5. Osoby będące w szczególnej sytuacji na rynku pracy w I półroczu 2006r. i 2007r.

2.4. Na koniec 2007r. odnotowano spadek liczby **bezrobotnych zamieszkałych na wsi, która** wyniosła 2.194 osoby stanowiąc 37,1% ogółu bezrobotnych. W porównaniu do stanu z czerwca 2006r. oznacza to spadek o 967 osób, tj. o 30,6%.

Mniej korzystnie pod tym względem przedstawiała się sytuacja w województwie wielkopolskim, gdzie w porównaniu z czerwcem 2006r. odnotowano spadek liczby bezrobotnych mieszkańców wsi o 29,5%..

Na koniec czerwca 2007r. osoby bezrobotne zamieszkałe na wsi stanowiły w województwie 45,7% ogółu bezrobotnych.

Poziom i dynamikę bezrobocia na wsi przedstawiono w tablicy 4



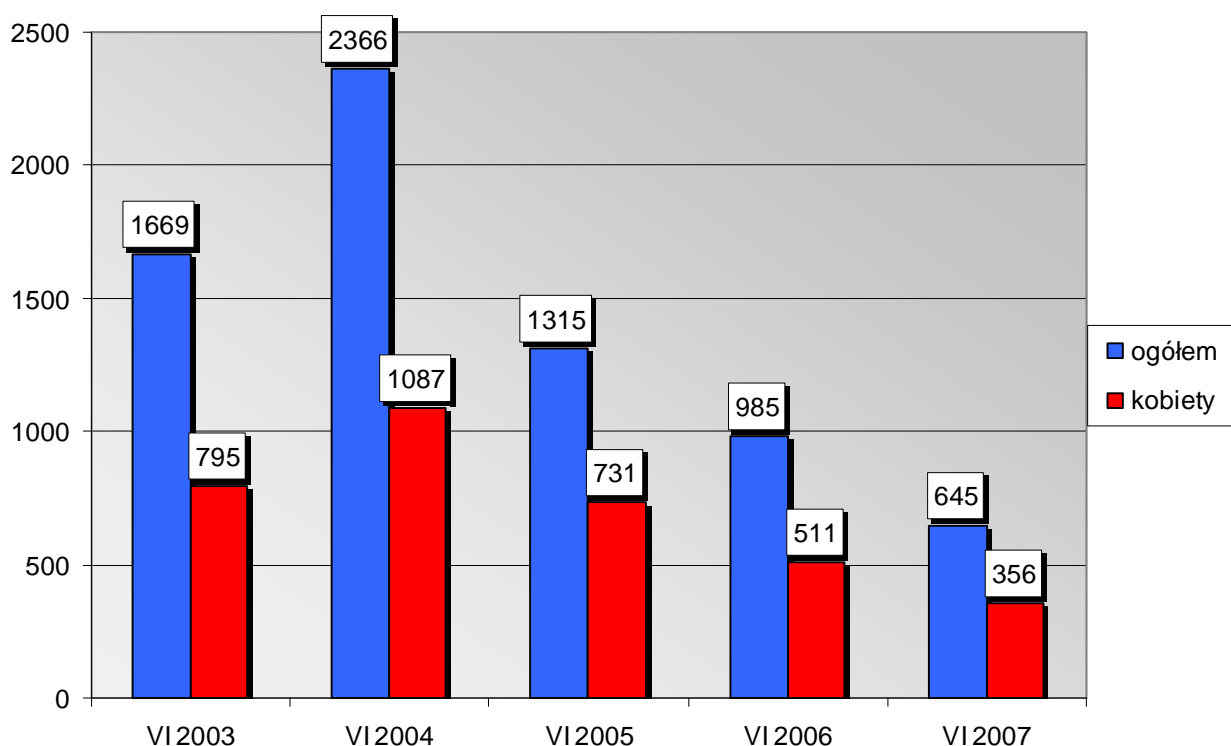
Wykres 6. Bezrobotni i ludność w wieku produkcyjnym wg miejsca zamieszkania

2.5. Na koniec czerwca br. zanotowano w ewidencji Urzędu **645 osób bezrobotnych z prawem do zasiłku**, którzy stanowili 10,9% (w końcu czerwca 2006r. – 11,8%) ogółu bezrobotnych.

Liczba osób bezrobotnych uprawnionych do otrzymywania zasiłku zmniejszyła się w stosunku do czerwca 2006r. o 340 osób, tj. o 34,5%.

W końcu czerwca 2007r. bezrobotni z prawem do zasiłku stanowili w województwie wielkopolskim 13,9% (w końcu czerwca 2006r. 13,7%) ogółu bezrobotnych.

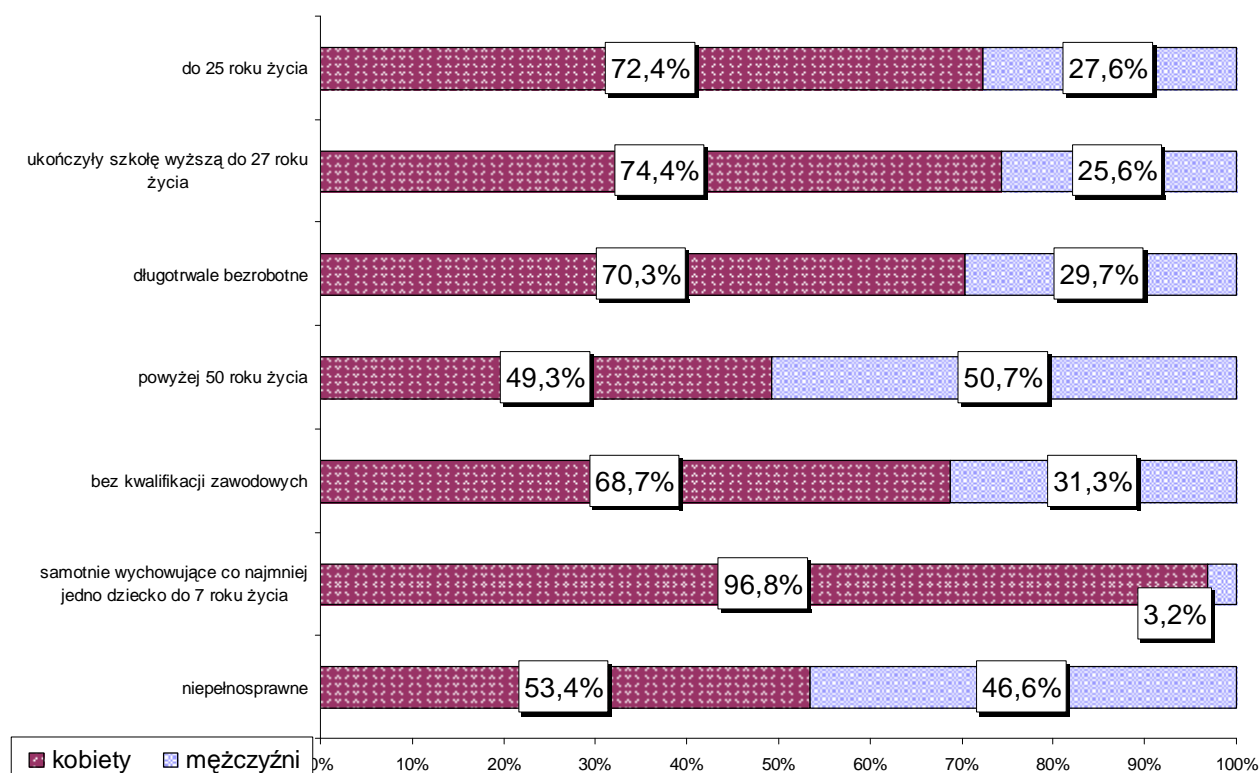
Informacje o bezrobotnych z prawem do zasiłku zawarto w tablicy 5 oraz na wykresie 7



Wykres 7 Bezrobotni z prawem do zasiłku w powiecie pilskim w okresie czerwiec 2003- czerwiec 2007r.

3. BEZROBOTNI BĘDĄCY W SZCZEGÓLNEJ SYTUACJI NA RYNKU PRACY*.

Strukturę osób bezrobotnych będących w szczególnej sytuacji na rynku pracy przedstawia wykres 8.



Wykres 8. Osoby będące w szczególnej sytuacji na rynku pracy w powiecie pilskim – stan na 30 czerwca 2007r.

* Zgodnie z art. 49 ustawy z dnia 20 kwietnia 2004r. o promocji zatrudnienia i instytucjach rynku pracy (Dz.U.Nr 99, poz.1001 z późn. zm.), do „osób będących w szczególnej sytuacji na rynku pracy” zaliczane są: kategorie bezrobotnych: do 25roku życia, powyżej 50roku życia, długotrwale bezrobotni, niepełnosprawni, bez kwalifikacji, osoby samotne wychowujące co najmniej jedno dziecko do lat 7.

3.1. W okresie I półrocza zarejestrowane zostały 1.683 osoby **bezrobotne w wieku do 25 roku życia**.

Z ewidencji wyłączono natomiast 1.934 osoby, w tym z tytułu:

- podjęcia pracy 754 (39,0%)
- rozpoczęcia szkolenia lub stażu 313 (16,2%)
- niepotwierdzenia gotowości do podjęcia pracy 669 (34,6%)

Według stanu na koniec czerwca 2007r. w ewidencji Urzędu Pracy pozostawało 1.079 osób, tj. 18,2% ogółu bezrobotnych. W stosunku do czerwca poprzedniego roku zanotowano w tej grupie spadek liczby bezrobotnych o 775 osoby, tj. o 41,8%.

Na koniec czerwca 2007r. grupa ta stanowiła w województwie wielkopolskim – 19,2% ogółu bezrobotnych.

Zarejestrowanych w Powiatowym Urzędzie Pracy bezrobotnych do 25 roku życia charakteryzował stosunkowo wysoki udział osób nieposiadających stażu pracy (59,7%) oraz legitymowanie się wykształceniem gimnazjalnym i niższym (27,5%), a także policealnym i średnim zawodowym (27,8%). Tylko 5,2% stanowiły osoby z wyższym wykształceniem.

Kobiety były lepiej wykształcone od mężczyzn, ponieważ aż 51,2% spośród nich miało wykształcenie średnie lub wyższe.

Informacje o bezrobotnych wg wieku, wykształcenia, stażu pracy oraz czasu pozostawania bez pracy prezentują tablice: 6,7,8 i 9.

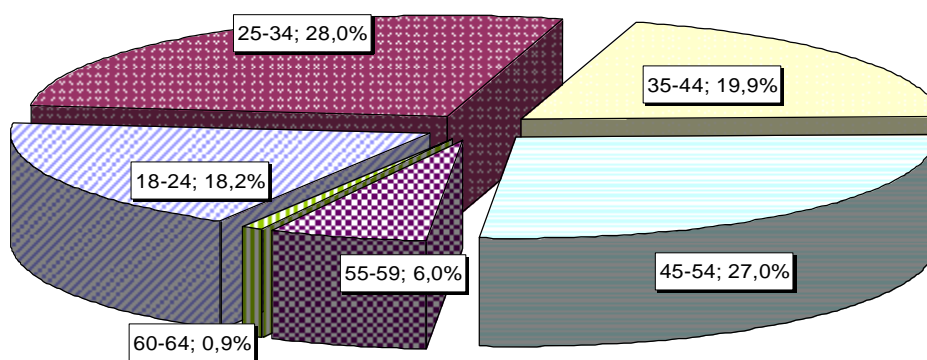
3.2. Na koniec czerwca br. **bezrobotni powyżej 50 roku życia** liczyli 1.228 osób stanowiąc 20,8% bezrobotnych ogółem (w czerwcu 2006r. – 16,6%).

W porównaniu do stanu z czerwca ubr. udział tej populacji bezrobotnych zwiększył się o 4,2 punktu procentowego.

Dla porównania, udział bezrobotnych powyżej 50 roku życia w ogólnej liczbie bezrobotnych wyniósł na koniec I półrocza 2007r. w województwie wielkopolskim 19,5% i był od uzyskanego na koniec I półrocza roku poprzedniego wyższy o 3,7 punktu procentowego.

Grupę bezrobotnych powyżej 50 roku życia charakteryzują następujące wskaźniki:

- długotrwałe bezrobocie na poziomie 64,0%,
- niski poziom kwalifikacji zawodowych wyrażający się 77,7% udziałem osób z wykształceniem zasadniczym zawodowym oraz gimnazjalnym i poniżej,
- znaczny, bo wynoszący 46,8% udział osób o stażu pracy wynoszącym powyżej 20 lat, a 23,5% o stażu pracy w przedziale 10-20 lat.



Wykres 9. Struktura bezrobotnych w powiecie pilskim wg wieku

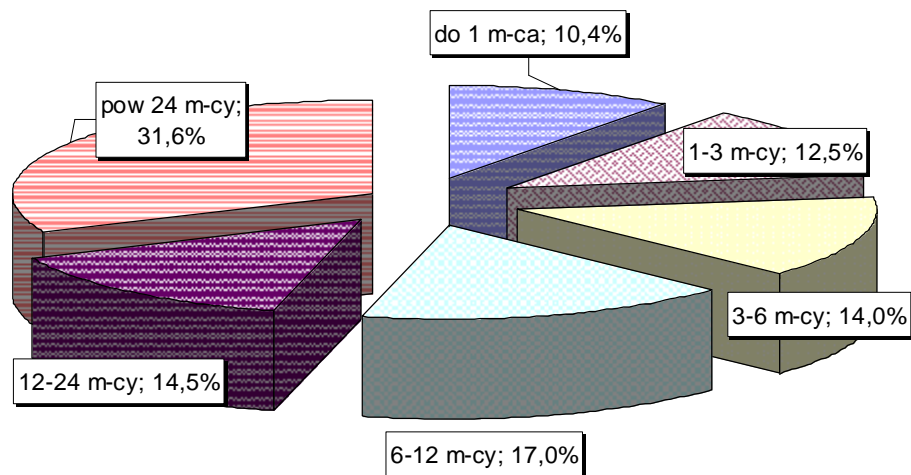
Jest to zatem grupa osób bezrobotnych o niskim poziomie wykształcenia. Co druga osoba z tej populacji legitymuje się wykształceniem gimnazjalnym i poniżej, a prawie co czwarty jej przedstawiciel posiada wykształcenie zasadnicze zawodowe.

Co druga osoba z tej grupy bezrobotnych pozostaje bez pracy dłużej niż 24 miesiące, a 15,1% figuruje w ewidencji Urzędu powyżej 12 miesięcy. Prawie co trzecia osoba posiada staż zawodowy w przedziale 20-30 lat pracy. Równocześnie co szоста osoba posiada staż pracy nie przekraczający 5 lat. Natomiast prawie 6% osób nie może okazać się żadnymi udokumentowanymi latami pracy. Udział kobiet w tej grupie w okresie VI 2006 – VI 2007r. zmalał z 49,9% do 49,3%.

3.3. Liczba **osób długotrwale bezrobotnych**, tj. pozostających w rejestrze Urzędu Pracy łącznie przez okres ponad 12 miesięcy w okresie ostatnich dwóch lat, ukształtowała się w końcu czerwca 2007r. na poziomie 3.724 osób, a ich udział w ogólnej liczbie bezrobotnych wyniósł 63,0%. Natomiast w czerwcu 2006r. – 5.243 osoby tj. 62,7% ogółu bezrobotnych.

Pracę z tej kategorii bezrobotnych podjęło 890 osób, tj. 37,2% wyrejestrowanych. Z liczby tej - w wyniku działań Urzędu Pracy – pracę subsydiowaną rozpoczęło 75 osób, a szkolenie, staż bądź przygotowanie zawodowe w miejscu pracy - 242 osoby. Brak gotowości do podjęcia pracy przyczynił się do utraty statusu bezrobotnego przez 918 osób, tj. 38,4% wyłączeń w tej grupie z ewidencji.

Wśród długotrwale bezrobotnych dominowały kobiety, stanowiące 70,3% tej populacji. Istotny z punktu widzenia aktywizacji zawodowej był wysoki w tej grupie udział osób o najniższych kwalifikacjach.



Wykres 10. Struktura osób bezrobotnych wg czasu pozostawania bez pracy

Zasadniczym zawodowym oraz gimnazjalnym i niższym poziomem wykształcenia charakteryzowało się 74,4% osób bezrobotnych.

Analogicznie kształtowała się w tym zakresie sytuacja w województwie wielkopolskim. Na koniec czerwca 2007r. grupa osób długotrwale bezrobotnych stanowiła 62,9% wobec 63,0% z końca czerwca 2006r. Podobnie jak w powiecie pilskim, na wielkopolskim rynku pracy dominowały kobiety – 69,8% długotrwale bezrobotnych.

3.4. Bezrobotni **bez kwalifikacji zawodowych** w liczbie 1.809 osób stanowili w końcu czerwca 2007r. 30,6% ogółu bezrobotnych.

W porównaniu do czerwca ubr. ich liczba spadła o 543 osoby (o 23,1%), przy jednoczesnym wzroście o 5,0 punktów procentowych udziału bezrobotnych bez kwalifikacji zawodowych wśród osób bezrobotnych ogółem.

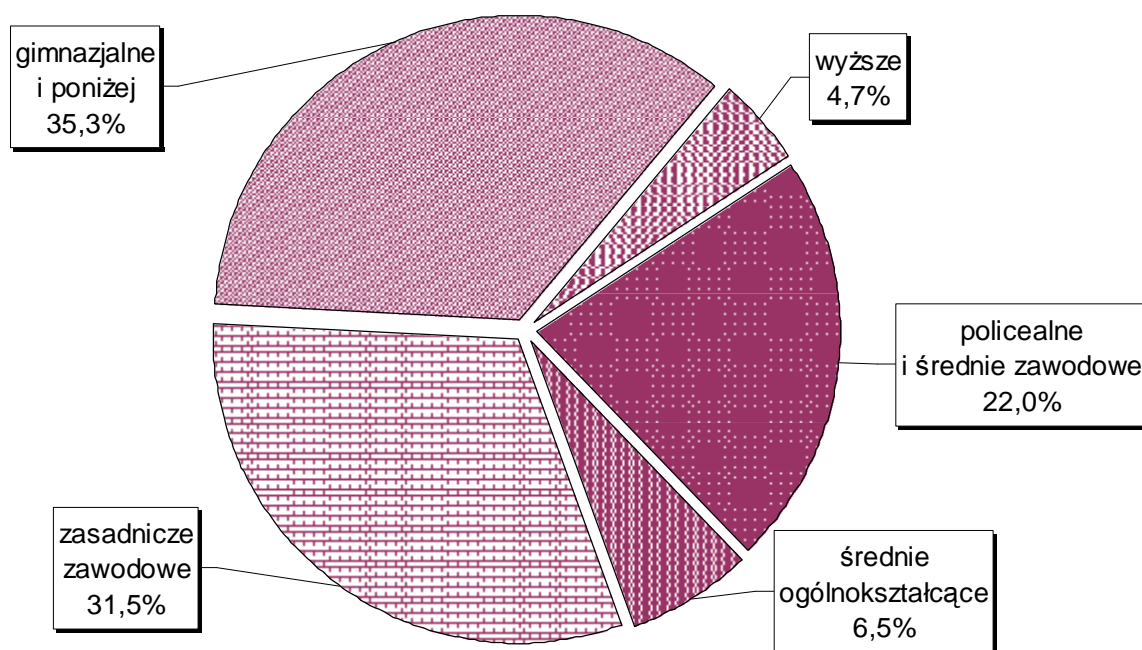
Grupę tę stanowili bezrobotni posiadający wykształcenie:

- średnie ogólnokształcące - 261 osób,
- gimnazjalne i poniżej - 1.548 osób.

Wśród tej kategorii osób bezrobotnych dominowały kobiety – 68,7%.

Inne cechy tej grupy to długotrwałość bezrobocia oraz duża liczebność osób z najniższych przedziałów wiekowych. Na koniec czerwca br. bez pracy dłużej niż 12 miesięcy pozostawało 50,4% tej populacji. Znaczący był też wśród nich udział osób w wieku od 18 do 34 lat, który wyniósł 43,3%.

Natomiast co trzecia osoba z tej grupy bezrobotnych była w wieku 45-54 lat.



Wykres 11. Struktura osób bezrobotnych w powiecie pilskim według poziomu wykształcenia - stan na 30 czerwca 2007r.

3.5. Na koniec I półrocza 2007r. w Powiatowym Urzędzie Pracy zarejestrowanych było 268 **osób niepełnosprawnych** ogółem, w tym 163 osoby jako bezrobotne i 105 osób jako poszukujące pracy.

Liczba bezrobotnych osób niepełnosprawnych stanowiła 2,8% ogółu bezrobotnych.

W porównaniu z końcem czerwca 2006r. zanotowano spadek bezrobotnych osób niepełnosprawnych o 68 osób (29,4%), przy równoczesnym wzroście o 1 osobę (0,8%) poszukujących pracy.

Wśród osób niepełnosprawnych ogółem – 134 osoby (50%) to kobiety.

„Napływ i odpływ” wybranych kategorii bezrobotnych będących w szczególnej sytuacji na rynku pracy w powiecie pilskim w okresie I półrocza 2007r. przedstawia poniższe zestawienie:

I – VI 2007r.		BEZROBOTNI					
		Do 25roku życia		Powyżej 50 roku życia		Długotrwale bezrobotni	
		osoby	%	osoby	%	osoby	%
1	Zarejestrowani	1.683	100,0	511	100,0	1.575	100,0
2	Wyrejestrowani	1.934	100,0	600	100,0	2.393	100,0
	w tym z powodu:						
	- podjęcia pracy	754	39,0	221	36,8	890	37,2
	- subsydiowanej,	23	1,2	28	4,7	75	3,1
	- niesubsydiowanej	731	37,8	193	32,1	815	34,1
	- rozpoczęcia szkolenia	32	1,7	1	0,2	41	1,7
	- stażu	281	14,5	X	X	50	2,1
	- przygotowania zawodowego	17	0,9	33	5,5	151	6,3
	- prac społecznie użytecznych	12	0,6	33	5,5	110	4,6
	- niepotwierdzenia gotowości do podjęcia pracy	669	34,6	243	40,5	918	38,4
Stan na koniec	Czerwca 2007	1079	18,2	1228	20,8	3724	63,0
	Czerwca 2006	1854	22,2	1388	16,6	5243	62,7

* - Do liczby bezrobotnych ogółem na koniec roku

4. BEZROBOTNI WEDŁUG ZAWODÓW I SPECJALNOŚCI

Na koniec czerwca 2007r. wśród ogółu osób bezrobotnych – 4.817 osób (81,4%) posiadało zawód. W porównaniu do stanu z końca I półrocza 2006r. liczebność tej grupy zmalała o 2.013 osób, tj. o 29,5%.

Grupa bezrobotnych nieposiadających zawodu na koniec czerwca 2007r. liczyła 1.098 osób, stanowiąc 18,6% ogółu bezrobotnych i w porównaniu ze stanem na koniec I półrocza 2006r. obniżyła się o 428 osób, tj. o 28,9%.

Silniejszy był zatem spadek bezrobocia wśród osób posiadających zawód. Był on porównywalny ze spadkiem odnotowanym w analogicznym okresie wśród całej populacji bezrobotnych.

Liczba zawodów w największym stopniu generujących bezrobocie w I półroczu 2007r. w porównaniu z I półroczem ubr. uległa niewielkim tylko zmianom polegającym na zmianie ich pozycji w rankingu.

W tabeli zamieszczono informacje o kształtowaniu się w I półroczu 2006r. i w I półroczu 2007r. wielkości liczbowych opisujących bezrobocie w zawodach reprezentowanych przez co najmniej 50 osobowe grupy bezrobotnych. We wszystkich tych zawodach, poza robotnikiem gospodarczym – nastąpił w I półroczu br. spadek wartości bezwzględnych, spowodowanych znacznym spadkiem bezrobocia.

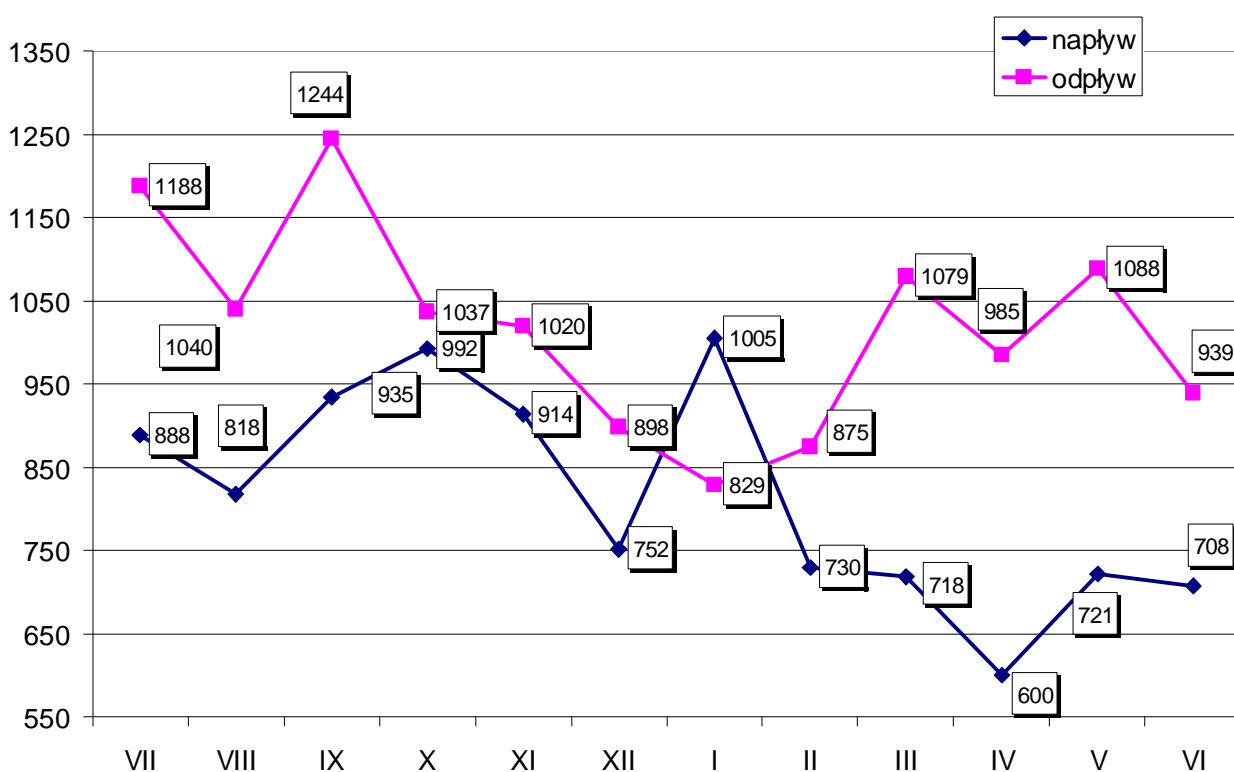
Lp.	Zawód	Liczba osób bezrobotnych na koniec		Wzrost/spadek
		I półr. 2006	I półr. 2007	2007-2006
1	2	3	4	5
1.	Sprzedawca	764	599	-165
2.	Technik ekonomista	371	236	-135
3.	Kucharz	279	198	-81
4.	Krawiec	270	171	-99
5.	Sprzątaczką	155	128	-27
6.	Monter sprzętu oświetleniowego	190	126	-64
7.	Murarz	164	111	-53
8.	Ślusarz	135	94	-41
9.	Technik pracy biurowej	111	83	-28
10.	Mechanik samochodów osobowych	142	80	-62
11.	Ekonomista	118	78	-40
12.	Szwaczka	97	75	-40
13.	Fryzjer	104	74	-30
14.	Technik żyw. i gosp. domowego	117	66	-51
15.	Technik mechanik	107	64	-43
16.	Robotnik gospodarczy	51	62	11
17.	Technik rolnik	93	54	-39
18.	Kelner	68	51	-17

Niekwestionowanym liderem wśród zawodów z największą liczbą osób bezrobotnych jest zawód sprzedawcy. Zawód ten na koniec I półrocza br. reprezentowała co 10 osoba bezrobotna. Na uwagę zasługuje też utrzymanie się wysokich lokat pod względem liczby bezrobotnych zawodu: technik ekonomista, kucharz, krawiec.

5. NOWE REJESTRACJE I WYŁĄCZENIA Z EWIDENCJI BEZROBOTNYCH.

W okresie I półrocza 2007 roku utrzymywała się znaczna rotacja bezrobotnych, wyrażająca się wysokim napływem i odpływem z bezrobocia.

W ciągu 6 miesięcy 2007r. zarejestrowały się 4.482 osoby bezrobotne. W tym samym okresie wyłączono z ewidencji 5.795 osób. W porównaniu z 6 m-cami 2006r. napływ do bezrobocia był niższy o 1.020 osób (18,5%), natomiast wyłączenia z ewidencji były niższe o 465 osób (7,4%).



Wykres 12. Napływ i odpływ bezrobotnych w powiecie pilskim – w 2007r.

Wśród nowo zarejestrowanych od stycznia do czerwca 2007r. po raz pierwszy zarejestrowały się 902 osoby, tj. 20,1% ogółu zarejestrowanych. Natomiast po raz kolejny zarejestrowało się 3.580 osób, tj. 79,9%.

Wysoki poziom rejestrujących się po raz kolejny świadczyć może o ciągłym jeszcze braku stabilizacji na powiatowym rynku pracy i znacznym udziale zatrudnienia na czas określony, po okresie którego zwalniani pracownicy rejestrują się jako osoby bezrobotne. Udział osób poprzednio pracujących wśród rejestrujących się wyniósł 72,6%.

W ogólnej wielkości napływu do bezrobocia liczną grupę, bo 37,6% stanowili ludzie młodzi do 25 roku życia oraz długotrwale bezrobotni – 35,1% napływu.

Spośród 5.795 osób wyłączonych z ewidencji bezrobotnych grupę liczącą 2.496 osób (43,1%) stanowiły osoby które podjęły pracę.

Częstym powodem wyłączeń było niepotwierdzenie gotowości do podjęcia pracy, z którego to tytułu status bezrobotnego utraciły 2.122 osoby (36,6%).

Stosunkowo dużą liczbę osób wyłączono z powodu rozpoczęcia stażu – 295 (5,0%) oraz przygotowania zawodowego w miejscu pracy – 178 (3,1%).

Stosunek liczby osób wyrejestrowanych z tytułu podjęcia pracy do liczby osób nowo zarejestrowanych, tj. płynność pilskiego oraz wielkopolskiego rynku pracy obrazuje poniższe zestawienie:

Wskaźniki płynności rynku pracy	I półrocze	
	2006r.	2007r.
powiatu pilskiego	54,1	55,7
województwa wielkopolskiego	61,9	63,4

Z powyższych danych wynika, że pilski rynek pracy posiadał mniejsze możliwości absorpcji występującej na nim nadwyżki siły roboczej aniżeli wielkopolski.

Informacje o napływie i odpływie bezrobotnych zawarto w tablicach: 10 i 11.

6. DZIAŁANIA NA RZECZ PROMOCJI ZATRUDNIENIA, ŁAGODZENIA SKUTKÓW BEZROBOCIA I AKTYWIZACJI ZAWODWEJ BEZROBOTNYCH.

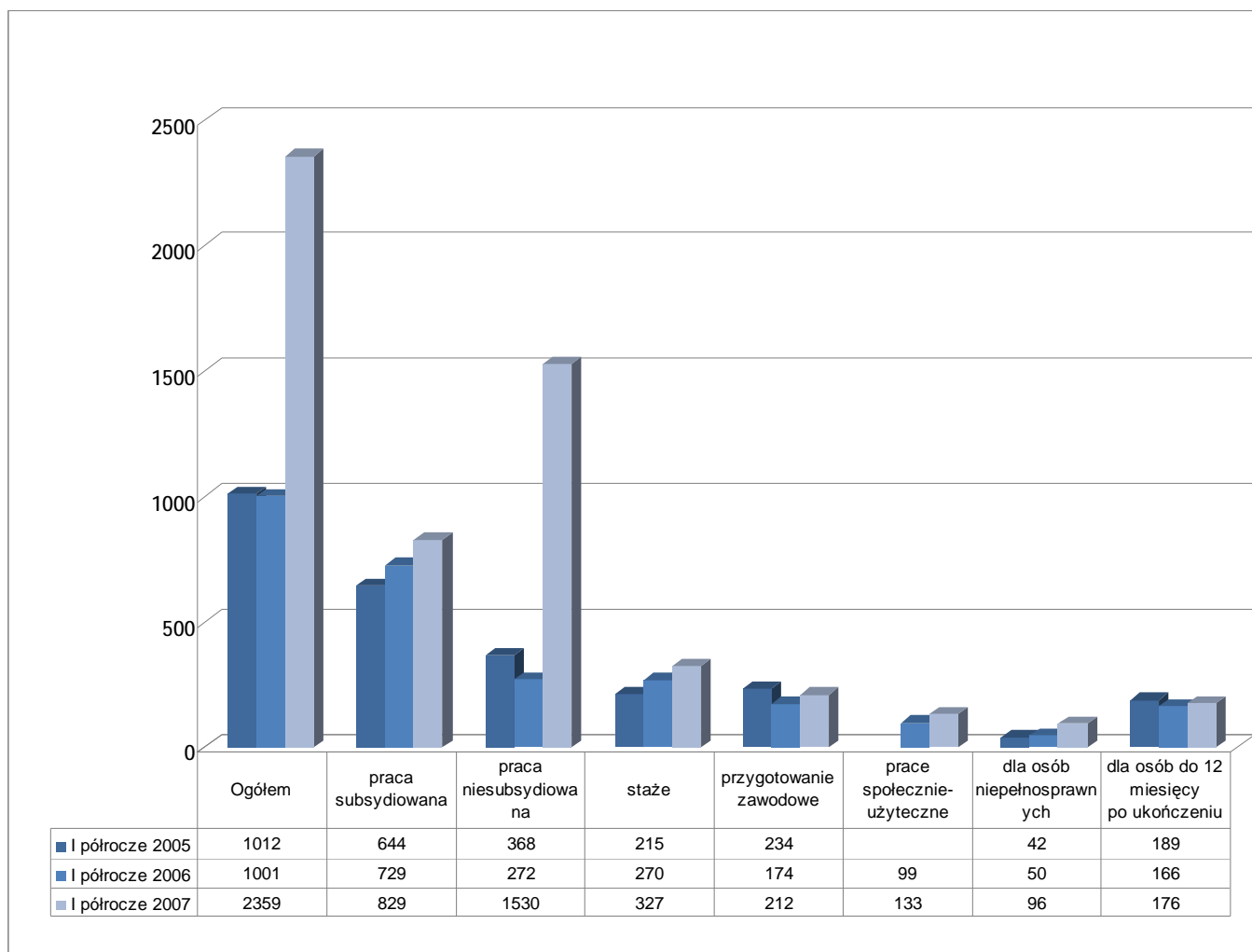
6.1. Oferty pracy i podjęcia pracy

Ilość ofert pracy pozyskanych przez Urząd względnie zgłoszonych przez pracodawców wyniosła w I półroczu br. 2.359.

W porównaniu do analogicznych okresów w latach ubiegłych, tj. 2005-2006 zwiększyła się odpowiednio o 1.347 (o 133,1%) i 1.358 (o 135,7%) ofert.

Spośród wszystkich ofert pracy dysponowanych przez Urząd propozycji zatrudnienia subsydiowanego dotyczyło:

- w I półroczu 2005r. – 644 ofert, tj. 63,6% ogólnej liczby ofert pracy,
- w I półroczu 2006r. – 729 ofert, tj. 72,8% ogólnej liczby ofert pracy,
- w I półroczu 2007r. – 829 ofert, tj. 35,1% ogólnej liczby ofert pracy.



Wykres 13 Oferty pracy w I półroczu w latach 2005 - 2007

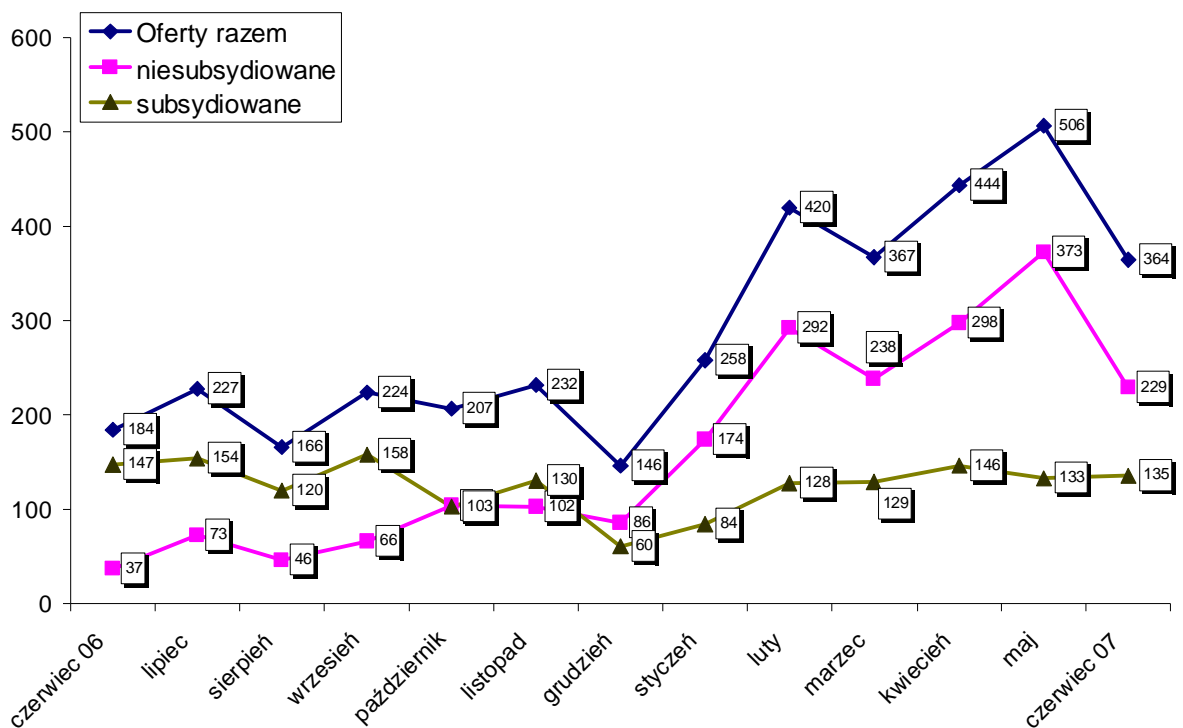
Wśród zgłoszonych ofert subsydiowanych najczęściej dotyczyło staży oraz przygotowania zawodowego.

W I półroczu br. Urząd podjął dysponował 327 propozycji odbycia stażu oraz 212 odbycia przygotowania zawodowego. Stanowiły one odpowiednio 39,4% i 25,6% ogólnej ilości dysponowanych ofert subsydiowanych. Należy dodać, że obydwie formy aktywizacji zawodowej wlicza się do ofert pracy (zgodnie z metodologią dotyczącą sprawozdawczości rynku pracy), jednak w praktyce nie są to oferty pracy. Nie wszyscy bowiem pracodawcy deklarują dalsze zatrudnienie po zakończonym okresie odbywania stażu, czy przygotowania zawodowego.

Zagospodarowując oferty pracy pojawiały się problemy związane z odmowami przyjęcia propozycji pracy, staży, przygotowania zawodowego, które spowodowane były:

- rozbieżnościami pomiędzy oczekiwaniami kandydatów do pracy, a propozycjami pracodawców w zakresie warunków pracy i wynagrodzenia,
- koniecznością opieki nad dziećmi lub innymi członkami rodziny,
- uprzedzeniem do niektórych firm na rynku pracy,
- złym stanem zdrowia, nieudokumentowanym odpowiednim dokumentem,
- obawami związanymi z brakiem wiary we własne kwalifikacje i umiejętności w korelacji z oczekiwaniem rynku pracodawców.

Oferty pracy dysponowane przez Urząd w okresie VI 2006- VI 2007 przedstawiono na wykresie.



Wykres 14. Oferty pracy w okresie VI 2006 - VI 2007r.

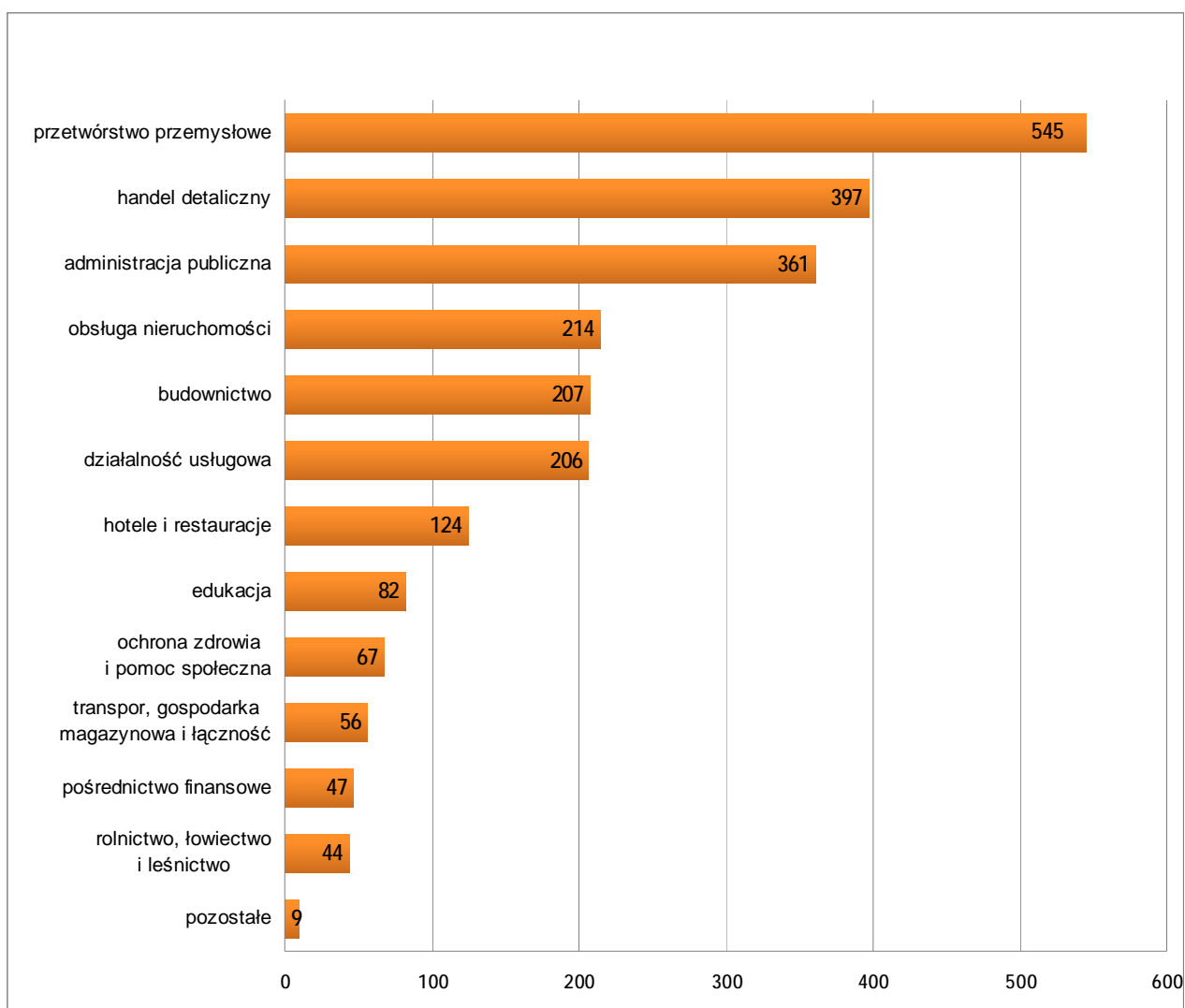
Oferty pracy według rodzaju działalności gospodarczej

Analiza dysponowanych przez Urząd ofert pracy w I półroczu br. wskazuje, że największe zapotrzebowanie pochodziło z następujących działów:

Wyszczególnienie	L. ofert zgłoszonych w I półroczu 2007r.	% udział w ofertach pracy ogółem	L. ofert pracy na koniec I półr. 2007r.
1	2	3	4
Ogółem	2.359	100,0	677
w tym:	545	23,1	254
– przetwórstwo przemysłowe	545	23,1	254
– handel hurt. i detal. naprawa pojazdów samochodowych, motocykli oraz art. użytku osobistego i domowego	397	16,8	84
– administracja publiczna i obrona narodowa, obowiązkowe ubezpieczenia społeczne i powszechne ubezpieczenie zdrowotne	361	15,3	28
– obsługa nieruchomości, wynajem i usługi związane z prowadzeniem działalności gospodarczej	214	9,1	75
– budownictwo	207	8,8	62
– działalność usługowa komunalna, społeczna i indywidualna, pozostała	206	8,7	64
– hotele i restauracje	124	5,3	38
– edukacja	82	3,5	21
– ochrona zdrowia i pomoc społeczna	67	2,8	11
– transport, gospodarka magazynowa i łączność	56	2,4	14

W niektórych sekcjach działalności gospodarczej liczba rejestrujących się osób bezrobotnych była w I półroczu br. niższa niż ilość ofert pracy. Zjawisko to dotyczyło:

Wyszczególnienie	Napływ do bezrobocia w I półroczu br.(osoby)
– handel hurt. i detal. naprawa pojazdów samochodowych, motocykli oraz art. użytku osobistego i domowego	396
– administracja publiczna i obrona narodowa, obowiązkowe ubezpieczenia społeczne i powszechne ubezpieczenie	211
– budownictwo	181
– hotele i restauracje	95
– edukacja	69



Wykres 15 Oferty pracy według rodzaju działalności w I półroczu 2007r.

Oferty pracy według zawodów

Liczba ofert pracy, którymi Powiatowy Urząd Pracy dysponował w ciągu pierwszych sześciu m-cy 2007r. wynosiła 2.359 i była większa od liczby ofert pracy dysponowanych w ciągu całego 2006r. o 156 (o 7,1%) propozycji pracy. Natomiast w porównaniu z I półroczem 2006r. był to wzrost aż o 1.358 propozycji zatrudnienia, tj. o 135,7%

Największa liczba ofert pracy w I półroczu br. skierowana była do osób posiadających następujące kwalifikacje zawodowe:

Lp.	Nazwa zawodu	01.I -30.VI 2007r.	
		Liczba ofert pracy	% udział do ogólnej liczby ofert
1	2	3	4
	Ogółem	2.359	100,0
	w tym:		
1.	robotnik gospodarczy	268	11,4
2.	sprzedawca	232	9,8
3.	technik prac biurowych	147	6,2
4.	pozostali operatorzy maszyn	124	5,3
5.	magazynier	88	3,7
6.	robotnik budowlany	56	2,4
7.	technik administracji	55	2,3
8.	murarz	52	2,2
9.	kelner	46	1,9
10.	kierowca samochodów ciężarowych	39	1,7
11.	technik ochrony fizycznej osób i mienia	39	1,7
12.	ślusarz	36	1,5
13.	specjalista ds marketingu i handlu	33	1,4
14.	mechanik samochodów osobowych	26	1,1
15.	formierz odlewniczy i pokrewni	25	1,1
16.	kucharz	24	1,0
17.	blacharz samochodowy	23	1,0
18.	glazurnik	22	0,9
19.	rzeźnik – wędliniarz	21	0,9
20.	malarz budowlany	20	0,8

W wymienionych w tabeli zawodach skierowanych było do bezrobotnych w I półroczu br. 1.376 propozycji pracy, tj. 58,3% ogólnej ich liczby.

Porównanie liczby ofert dysponowanych przez Urząd w I półroczu br. z analogicznym okresem roku 2006 wskazuje, że największy względny (procentowy) wzrost dotyczył propozycji zatrudnienia dla bezrobotnych w zawodach.

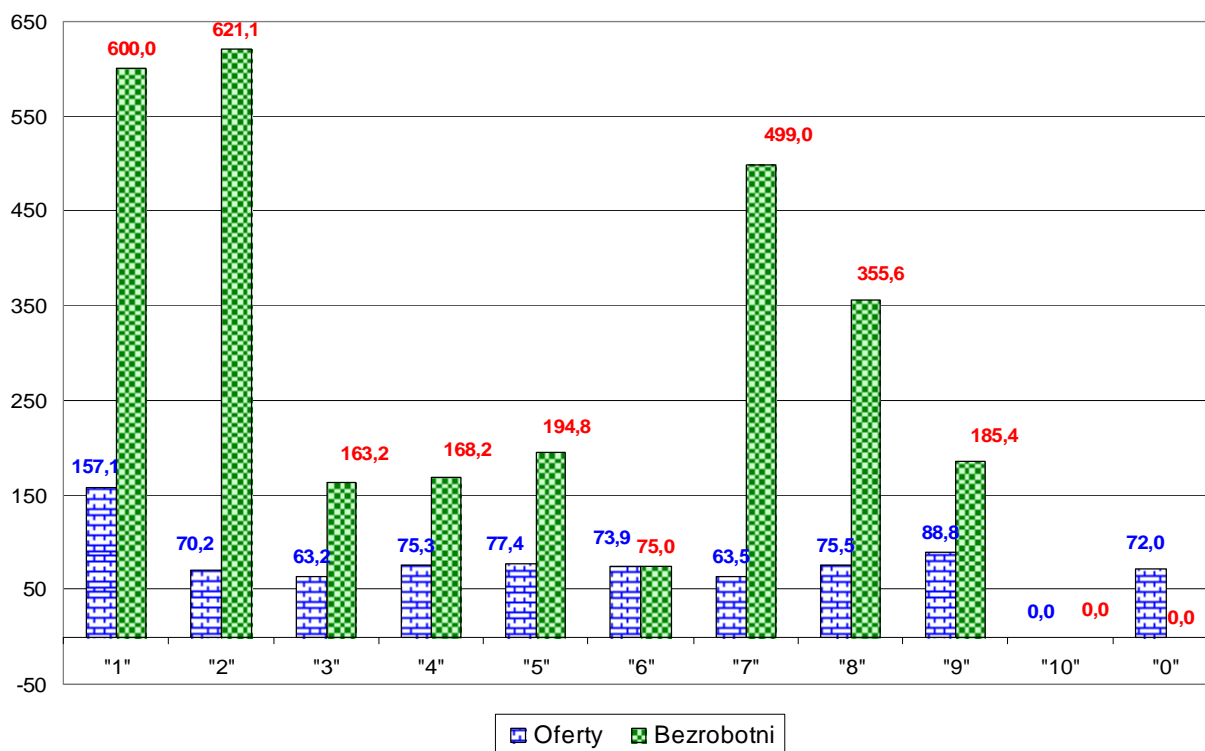
Wyszczególnienie	Dynamika I. półrocze 2006r. = 100%
– pracownik ochrony osób i mienia	1.950,0
– operatorzy maszyn – pozostali	1.127,3
– ślusarz	1.200,0
– mechanik samochodów osobowych	806,7
– specjalista ds. marketingu i handlu	660,0
– stolarz budowlany	520,0
– robotnik budowlany	509,1
– murarz	400,0
– robotnik pomocniczy w przemyśle przetwórczym	240,0
– kierowca samochodów ciężarowych	300,0
– kierowca samochodu osobowego	246,2
– kelner	219,0
– sprzątaczką	188,2
– magazynier	176,0
– sprzedawca	165,7
– technik administracji	157,1
– robotnik gospodarczy	155,8
– technik prac biurowych	136,1

Natomiast spadek zapotrzebowania na pracowników dotyczył nielicznej grupy zawodów, m. in. osób o kwalifikacjach:

Wyszczególnienie	Dynamika I. półrocze 2006r. = 100%
– kucharz	92,3
– tokarz	81,8
– woźny	71,4
– ogrodnik terenów zielonych	60,0

Zdecydowanie głębszy spadek w porównaniu z I półroczem ubr., tj. brak ofert pracy, odnotowano m. in. w zawodach: szwaczka, operator urządzeń do przetwórstwa mięsa, operator sprzętu oświetleniowego.

Zmiany w poziomie dysponowanych przez Urząd ofert pracy i liczbie zarejestrowanych bezrobotnych w I półroczu 2007r. w porównaniu z rokiem poprzednim wg wielkich grup zawodowych przedstawiono na wykresie.



„1” parlamentarzyści, wyżsi urzędnicy i kierownicy

„2” specjaliści

„3” technicy i inny średni personel

„4” pracownicy biurowi

„5” pracownicy usług osobistych i sprzedawcy

„6” rolnicy, ogrodnicy, leśnicy i rybacy

„7” robotnicy przemysłowi i rzemieślnicy

„8” operatorzy maszyn i urządzeń

„9” pracownicy przy pracach prostych

„10” siły zbrojne

„0” bez zawodu

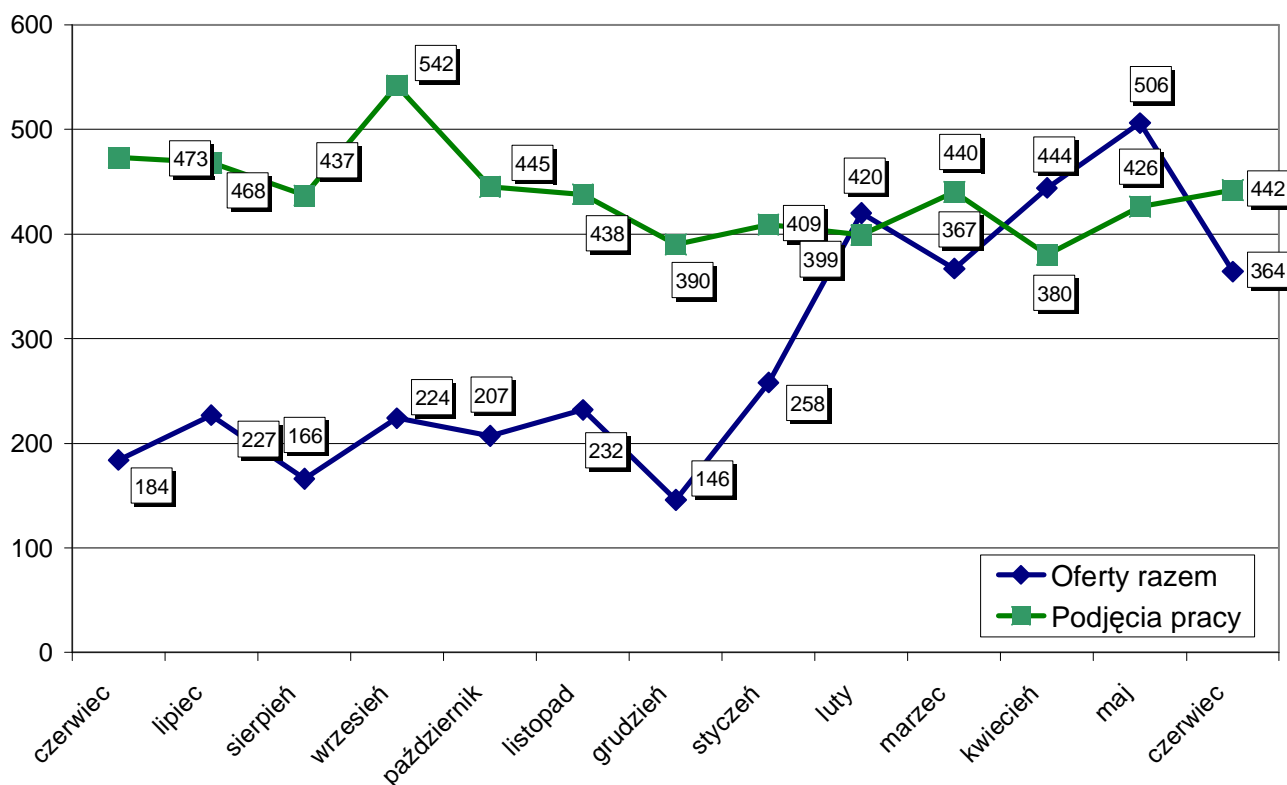
Wykres 16. Dynamika ofert pracy i liczba zarejestrowanych bezrobotnych w latach 2005 - 2006

Podjęcia pracy

W okresie od stycznia do czerwca 2007r. pracę podjęło 2.496 osób, z tego:

	osoby	% udział do ogółu podjęć pracy
• pracę niesubsydiowaną	2.354	94,3%
• pracę subsydiowaną	142	5,7%
z tego:		
• prace interwencyjne	10	0,4%
• roboty publiczne	42	1,7%
• podjęcie działalności gospodarczej	20	0,8%
• w ramach refundacji kosztów zatrudnienia bezrobotnego	51	2,0%
• inne (zatrudnienie osób niepełnosprawnych ze środków PFRON)	19	0,8%

Obraz podjęć pracy należy jednak uzupełnić o liczbę osób bezrobotnych świadczących pracę w ramach stażu zawodowego i przygotowania zawodowego. W okresie I półrocza br. staże i przygotowania zawodowe w miejscu pracy rozpoczęły 473 osoby.



Wykres 17. Oferty pracy i podjęcia pracy w okresie VI 2006 – VI 2007r.

6.2. Poradnictwo zawodowe

Zadania z zakresu poradnictwa zawodowego realizowało 3 doradców zawodowych. Działania podejmowane przez doradców obejmowały pomoc indywidualną, jak i spotkania grupowe.

W okresie od stycznia do czerwca 2007 r. poradnictwem zawodowym objęto 1354 osoby.

Zakres działań doradców zawodowych w okresie pierwszego półrocza 2007r. był następujący:

- indywidualne porady doradcze – 324 osoby bezrobotne,
- grupowe poradnictwo zawodowe – 4 osoby bezrobotne,
- indywidualna informacja zawodowa – 425 osób bezrobotnych, i 29 poszukujących pracy,
- grupowa informacja zawodowa – 570 osób bezrobotnych, i 2 poszukujące pracy.

Podczas indywidualnych spotkań klienci otrzymywali pomoc w rozwiązywaniu problemów związanych z funkcjonowaniem na rynku pracy, m.in.: w zakresie dokumentacji rynku pracy, przygotowania się do rozmowy kwalifikacyjnej oraz aktywnych technik poszukiwania zatrudnienia. W ramach poradnictwa i informacji grupowej odbywały się spotkania oraz zajęcia aktywizacyjne z grupami osób będących w szczególnej sytuacji na rynku pracy, tj. z osobami:

- do 25 roku życia,
- bez kwalifikacji zawodowych,
- niepełnosprawnymi,
- długotrwale bezrobotnymi.

Podczas organizowanych spotkań prezentowano główne formy aktywizacji osób bezrobotnych, przedstawiano aktualną sytuację na rynku pracy, omawiano prawa i obowiązki osoby bezrobotnej oraz przekazywano informacje na temat metod i technik poszukiwania pracy.

Organizowano spotkania informacyjno – doradcze dla osób nowo zarejestrowanych zgodnie z poniższym programem:

1. Struktura Powiatowego Urzędu Pracy,

2. Usługi rynku pracy:

- pośrednictwo pracy,
- usługi EURES,
- prace interwencyjne,
- roboty publiczne,
- staż,
- przygotowanie zawodowe,
- szkolenia,
- pożyczka szkoleniowa,
- stypendium,
- dodatek szkoleniowy,
- dodatek aktywizacyjny,
- jednorazowe środki na podjęcie działalności gospodarczej,
- poradnictwo zawodowe,
- zajęcia aktywizacyjne.

3. Usługi wspomagające zatrudnienie:

- stypendium na kontynuowanie nauki,
- finansowanie studiów podyplomowych,
- finansowanie kosztów egzaminów,
- refundacja kosztów opieki nad dzieckiem do lat 7 i osobą zależną.

4. Dokumentacja rynku pracy- życiorys, list motywacyjny.

5. Rozmowa kwalifikacyjna.

Wszystkim uczestnikom spotkań udostępniono teczkę „Poradnictwo zawodowe” (informacja o poradnictwie zawodowym, wzór życiorysu, wzór listu motywacyjnego, wskazówki dotyczące rozmowy kwalifikacyjnej), ulotki „Usługi rynku pracy”, „Usługi wspomagające zatrudnienie”, „Jak poszukiwać pracy?”.

W trakcie spotkania osoby bezrobotne mogły uzyskać również informacje dotyczące pracowników Urzędu zajmujących się poszczególnymi formami wsparcia osób bezrobotnych i miejsca ich pracy (nr pokoju).

Działaniami doradców objęci zostali również uczniowie szkół ponadgimnazjalnych. Były one ukierunkowane na pomoc młodzieży uczącej się w wyborze zawodu i dalszej ścieżki kształcenia.

W związku z realizacją projektów:

- 1.5, „Aktywni po latach”,
- 1.2, „Szansa dla młodych”,
- 1.3, „Czas na zmiany”

współfinansowanych z Europejskiego Funduszu Społecznego organizowano spotkania informacyjno-doradcze, na których przedstawiano główne założenia projektów i źródła ich finansowania. Spotkania te miały na celu przygotowanie uczestników do aktywnego i efektywnego uczestnictwa w projektach.

Doradcy zawodowi brali udział w weryfikacji osób na następujące szkolenia:

- „Przedstawiciel handlowy”,
- „Jak założyć i prowadzić własną firmę”,
- „Nowoczesny magazynier z uprawnieniami kierowcy wózka jezdniowego”.

Doradcy zawodowi zgodnie z porozumieniem zawartym z gminą Kaczory, gminą Szydłowo, m. gm. Ujście, m. gm. Wyrzysk, m. gm. Łobżenica, m. i gm. Wysoka, gminą Miasteczko Krajeńskie w zakresie ułatwienia osobom bezrobotnym dostępu do informacji o usługach świadczonych przez PUP udzielali informacji indywidualnie i grupowo na terenie ww. gmin osobom bezrobotnym.

Doradcy zawodowi, zgodnie z realizowanymi porozumieniami w sprawie aktywizacji zawodowej dłużników alimentacyjnych zapraszali na rozmowy indywidualne osoby bezrobotne obciążone zadłużeniem alimentacyjnym celem doboru odpowiedniej formy aktywizacji zawodowej.

6.3. Aktywizacja zawodowa bezrobotnych w ramach aktywnych programów rynkowych.

W okresie I – VI 2007r. PUP zaktywizował 823 osoby bezrobotne, tj. o 68 osób (o 9,0%) więcej niż w analogicznym okresie 2006r.

W porównaniu z I półroczem 2006r. zwiększyła się liczba osób bezrobotnych skierowanych:

- na szkolenia – o 64 osoby,
- do prac społecznie użytecznych – o 28 osób,
- na staże – o 25 osób,
- do zatrudnienia w ramach refundacji wyposażenia i doposażenia stanowiska pracy – o 22 osoby,
- na roboty publiczne – o 6 osób,
- na przygotowanie zawodowe – o 3 osoby.

Niższa tylko była liczba osób bezrobotnych: - skierowanych do prac interwencyjnych – o 70 osób oraz podejmujących działalność gospodarczą o 10 osób.

Głównym powodem obniżenia kierowania do prac interwencyjnych była zmiana rozporządzenia dotycząca tych prac, które weszło w życie dopiero pod koniec kwietnia br.

W I półroczu Urząd kierował oferty aktywizacji zawodowej do mniej licznej grupy osób bezrobotnych. Średniomiesięczna liczba osób bezrobotnych w pierwszym półroczu 2006r. wynosiła 9.084 osoby, podczas gdy w pierwszym półroczu 2007r – 6.689 osób. W rezultacie z pomocy Urzędu skorzystał większy odsetek bezrobotnych niż w analogicznym okresie ubr., to jest odpowiednio: 8,3% i 12,3%.

Liczba zaktywizowanych w omawianym okresie przedstawiała się następująco:

Aktywne formy	Liczba zaktywizowanych w okresie				Dynamika I półr. 2006r. = 100%
	I półrocze 2006		I półrocze 2007		
	osoby	struktura w %	osoby	struktura w %	
1. Prace interwencyjne	80	10,6	10	1,2	12,5
2. Roboty publiczne	36	4,8	42	5,1	116,7
3. Jednorazowe środki na podjęcie dział. gosp.	30	4,0	20	2,4	66,7
4. Ref. wyposażenia i doposażenia st. Pracy	29	3,8	51	6,2	175,9
5. Szkolenia	37	4,9	101	12,3	273,
6. Staże	270	35,7	295	35,9	109,3
7. Przygotowanie zawodowe	175	23,2	178	21,6	101,7
8. Prace społecznie użyteczne	98	13,0	126	15,3	128,6
Ogółem	755	100,0	823	100,0	109,0

W otoczeniu małej i średniej przedsiębiorczości wspierano tworzenie miejsc pracy w następujących branżach:

Wyszczególnienie	L. miejsc pracy utworzonych w ramach			
	Środków na podjęcie działalności gospodarczej		Refundacji kosztów wyposażenia lub doposażenia stanowisk pracy	
	l. osób	% udział	l, utworzonych miejsc pracy	% udział
Ogółem	20	100,0	11	100,0
z tego:				
– działalność handlowa	2	10,0	8	72,7
– usługi	18	90,0	3	27,3
– produkcja	-	-	-	-

Podjęcie działalności gospodarczej zdominowały usługi. Osoby bezrobotne uruchamiały firmy świadczące głównie usługi ogólnobudowlane i transportowe a ponadto: kosmetyczne, fryzjerskie, terapeutyczne, mechaniki pojazdowej, gastronomicznej, studio reklamy i promocji, wideofilmowania, salę zabaw dla dzieci, projektowanie i wykonawstwo oraz montaż mebli.

Pracodawcy natomiast tworzyli stanowiska pracy dla specjalistów ds. handlu i marketingu, zaopatrzeniowca, sprzedawcy samochodów, bukmachera, księgowej, kucharza.

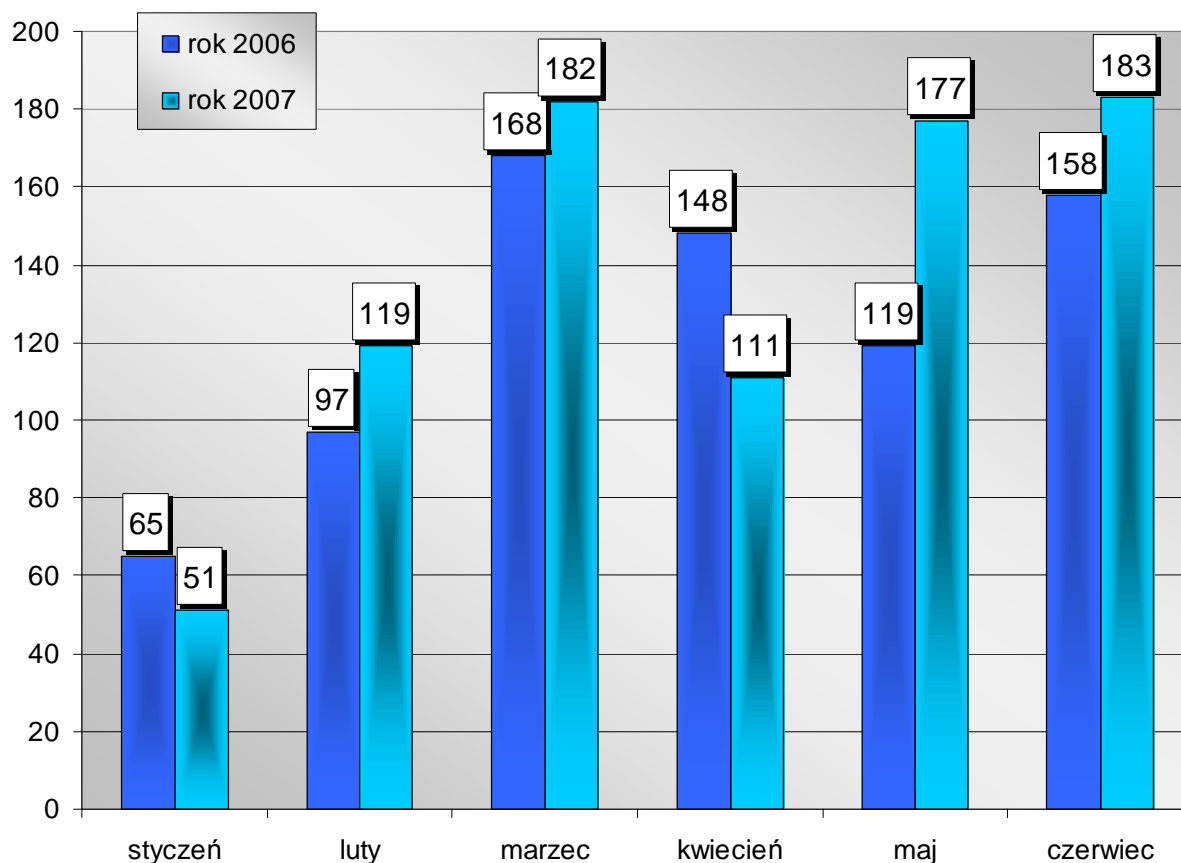
Urząd organizował szkolenia indywidualne i grupowe.

Na indywidualne wnioski bezrobotnych skierowano 15 osób na następujące kursy:

- operator wózka podnośnikowego z napędem spalinowym (1 osoba),
- operator obrabiarek sterowanych numerycznie (1 osoba),
- prawo jazdy kat. C (7 osób) i CE (1 osoba) oraz kat. D (3 osoby), a także kursy dokształcające kierowców przewożących osoby (1 osoba) i rzeczy (1 osoba).

W szkoleniach grupowych uczestniczyło 86 osób podnosząc kwalifikacje zawodowe lub ogólne potrzebne do wykonywania i poszukiwania pracy w ramach organizowanych przez Urząd kursów:

- „Jak założyć i prowadzić własną firmę” (26 osób),
- „Aktywizacja zawodowa” (30 osób),
- „Fakturowanie i obsługa kas fiskalnych z terminalem kart płatniczych” (15 osób),
- „Nowoczesny magazynier z uprawnieniami wózka jezdniowego” (15 osób).



Wykres 18. Liczba osób bezrobotnych skierowanych do aktywnych programów rynku pracy w pierwszym półroczu 2006r i 2007r. .

7. WYDATKI NA RZECZ PROMOCJI ZATRUDNIENIA

W I półroczu br. powiat pilski dysponował limitem środków FP na realizację w 2007r. zadań na rzecz promocji zatrudnienia, łagodzenia skutków bezrobocia i aktywizacji zawodowej w łącznej kwocie **4.852,5 tys. zł.**, z tego:

1. przyznanych (wg algorytmu) przez Ministra Pracy i Polityki Społecznej decyzją z 8 III 2007r. – 4 .041,6 tys. zł na realizację programów na rzecz promocji zatrudnienia, łagodzenia skutków bezrobocia i aktywizacji zawodowej,
2. dodatkowo przyznanych przez Ministra Pracy i Polityki Społecznej:
 - 1) decyzją z 14 III 2007r. środków w łącznej kwocie 112,5 tys. zł z przeznaczeniem na kontynuację z 2006r. projektów SPO RZL, współfinansowanych z Europejskiego Funduszu Społecznego, przy czym:
 - 58,4 tys. zł – „Praktyka – Praca – Sukces” realizowanego w ramach Działania 1.2,
 - 54,1 tys. zł – „Wystartuj jeszcze raz” realizowanego w ramach Działania 1.3;
 - 2) decyzją z 7 V 2007r. środków w kwocie ogółem 698,4 tys. zł z przeznaczeniem na realizację projektów SPO RZL, współfinansowanych z Europejskiego Funduszu Społecznego, przy czym:
 - 148,4 tys. zł – na kontynuację programu „Praktyka-Praca Sukces” realizowanego w ramach Działania 1.2
 - 550,0 tys. zł – na podjęcie realizacji programu „Czas na zmiany” realizowanego w ramach Działania 1.3

Łącznie w okresie styczeń – czerwiec 2007r. powiat pilski dysponował na realizację programów na rzecz promocji zatrudnienia, łagodzenia skutków bezrobocia i aktywizacji zawodowej kwotą wyższą o 816,1 tys. zł (o 20,2%) niż w I półroczu 2006r.

Wydatki z FP w okresie I półrocza 2007r. wyniosły ogółem 5.188,1 tys. zł i były niższe od wydatków w analogicznym okresie o 2006r. o 2.281,7 tys. zł, tj. o 30,5%.

Wydatki z FP w układzie rodzajowym oraz ich dynamika i struktura przedstawiały się następująco:

Wyszczególnienie	Wydatki w I półroczu w tys. zł		Dynamika % 2006r.=100	Struktura % 2007r.
	2006	2007		
1	2	3	4	5
Wydatki ogółem	7.469,8	5.188,1	69,5	100,0
z tego na:				
1. zasiłki dla bezrobotnych	4.893,5	3.346,2	68,4	64,5
z tego:				
- zasiłki podstawowe (100%)	1.667,7	1.060,8	63,6	20,4
- zasiłki obniżone (80%)	878,8	564,4	64,2	10,9
- zasiłki podwyższone (120%)	1.152,0	898,2	78,0	17,3
- składki na ubezpieczenie społeczne	1.195,0	822,8	68,9	15,9
2. Programy na rzecz promocji zatrudnienia	2.329,0	1.636,3	70,3	31,5
3. Pozostałe wydatki	247,3	205,6	83,1	4,0

Zmniejszenie wydatków z FP spowodowane było niższymi niż przed rokiem kwotami wypłat na:

- zasiłki dla bezrobotnych o 1.547,3 tys. zł, tj. o 31,6%,
- programy na rzecz promocji zatrudnienia o 692,7 tys. zł, tj. 29,7%,
- pozostałe zadania o 41,7 tys. zł, tj. o 16,9%.

Do obniżenia wydatków na zasiłki dla bezrobotnych przyczyniło się znaczne obniżenie liczby bezrobotnych ogółem, w tym także z prawem do zasiłku.

Natomiast obniżenie wydatków na aktywizację zawodową bezrobotnych spowodowane było przed wszystkim:

- wprowadzeniem w I kwartale 2007r. nowych uregulowań prawnych dotyczących refundacji z FP kosztów wyposażenia lub doposażenia stanowiska pracy dla skierowanego bezrobotnego oraz przyznawania bezrobotnym środków na podjęcie działalności gospodarczej, uniemożliwiających realizację programu od początku roku do czasu wprowadzenia nowych przepisów prawnych,
- wprowadzeniem w drugim kwartale 2007 nowych regulacji w sprawie organizowania prac interwencyjnych i robót publicznych oraz refundacji kosztów z tytułu opłaconych składek na ubezpieczenia społeczne, powodujące skutki jak wyżej przedstawione.
- otrzymaniem decyzji Ministra Pracy i Polityki Społecznej, przyznającej dla Powiatu Piłskiego limit środków FP na działania na rzecz promocji zatrudnienia (według algorytmu) pod koniec I kwartału br. i odpowiednio przesunięciem w czasie realizacji planowanych na 2007r. zadań.

Poziom, struktura i dynamika wydatków na rzecz promocji zatrudnienia od początku roku do końca czerwca br. przedstawiały się następująco:

Wyszczególnienie	kwota wydatków w tys. zł.	struktura %		Wskaźnik dynamiki 2006=100
		I półrocze 2006	I półrocze 2007	
Wydatki na rzecz promocji zatrudnienia:	1.636,3	100,0	100,0	70,3
z tego:				
– prace interwencyjne	180,3	12,2	11,0	63,4
– roboty publiczne	32,0	2,2	2,0	62,4
– szkolenia	27,8	2,5	1,7	47,4
– jednorazowe środki na podjęcie działalności	227,1	12,8	13,9	76,4
– refundacje wyposażenia i doposażenia stanowiska pracy	130,4	6,9	8,0	81,0
– przygotowanie zawodowe	355,2	28,4	21,7	53,6
– staże	635,6	32,6	38,8	83,8
– prace społecznie użyteczne	40,9	1,3	2,5	134,5
– inne (opieka nad dzieckiem lub osobą zależną, dojazdy	7,0	1,1	0,4	27,8

W strukturze wydatków na rzecz promocji zatrudnienia w I półroczu br. największy udział stanowiły środki wydatkowane na staż i przygotowanie zawodowe – łącznie 60,5% oraz na podjęcie działalności gospodarczej i prace interwencyjne. Dominacja wydatków na wymienione programy zasługuje na pozytywną uwagę. Środki wydatkowane na działalność gospodarczą oraz prace interwencyjne przynoszą najwyższą efektywność zatrudnieniową. Natomiast za organizacją stażu oraz przygotowania zawodowego optują występujące na rynku pracy np. takie zjawiska jak: głęboki spadek bezrobocia i jednocześnie utrzymywanie bezrobocia strukturalnego, niedostosowanie kwalifikacji zawodowych osób bezrobotnych do potrzeb pracodawców.

Realizacja staży i przygotowania zawodowego jest o tyle istotna, iż stanowią one istotny element podnoszenia i zmiany kwalifikacji zawodowych w pozaszkolnym systemie edukacji ustawicznej, a także poprzez staże młode osoby mają możliwość zdobycia doświadczenia zawodowego.

8. PROGRAMY AKTYWIZACJI ZAWODOWEJ BEZROBOTNYCH

W okresie styczeń – czerwiec 2007r. Powiatowy Urząd Pracy w Pile:

1. Kontynuował realizację dwóch projektów:

- 1) **„Praktyka – Praca – Sukces”** – projekt dofinansowany ze środków Europejskiego Funduszu Społecznego w ramach SPO RZL Działania 1.2 „Perspektywy dla młodzieży”, realizowany od 01.04.2006r. do 30.11.2007r.

W ramach projektu wg stanu na 30.06.2007r. zaktywizowanych zostało 370 osób, w tym 216 kobiet, przy czym w ramach:

- stażu – 255 osób (176 kobiet),
 - szkolenia – 112 osób (38 kobiet),
 - przyznania środków na podjęcie działalności gospodarczej – 8 osób (4 kobiety), spośród których 5 osób uczestniczyło także w szkoleniu przygotowującym do uruchomienia i prowadzenia własnej firmy.
- 2) **„Wystartuj jeszcze raz”** – projekt dofinansowany ze środków Europejskiego Funduszu Społecznego w ramach SPO RZL Działania 1.3 „Przeciwdziałanie i zwalczanie długotrwałego bezrobocia”, realizowany w okresie 01.04.2006r. – 30.04.2007r.

Realizacja projektu przyczyniła się do zaktywizowania 242 osób (147 kobiet) w formie:

- przygotowania zawodowego – 131 osób (86 kobiet),
- szkolenia – 110 osób (61 kobiet),

- przyznania środków na podjęcie działalności gospodarczej – 23 osoby (6 kobiet), spośród których 22 osoby to uczestnicy szkolenia związanego tematycznie z podejmowaniem i prowadzeniem działalności gospodarczej.

2. Przystąpił do realizacji czterech nowych projektów:

- 1) „**Czas na zmiany**” – projekt dofinansowany ze środków Europejskiego Funduszu Społecznego w ramach SPO RZL Działania 1.3 „Przeciwdziałanie i zwalczanie długotrwałego bezrobocia”, realizowany w okresie 01.01.2007r. – 30.11.2007r.

Beneficjenci ostateczni projektu to 202 osoby bezrobotne planowane do aktywizacji poprzez:

- przygotowanie zawodowe – 92 osoby,
- szkolenia – 110 osób,
- udzielenie środków na podjęcie działalności gospodarczej – 30 osób uprzednio przygotowanych do samozatrudnienia w ramach szkolenia: „Jak założyć i prowadzić własną firmę”.

Projekt ukierunkowany jest na wsparcie na rynku pracy osób długotrwale bezrobotnych, tworząc uczestnikom warunki do aktywności zawodowej poprzez nabycie kwalifikacji zawodowych, ich podniesienie lub zmianę w dostosowaniu do potrzeb rynku pracy. Najaktywniejsi bezrobotni zainteresowani uruchomieniem własnej działalności gospodarczej wyposażeni zostaną w niezbędną wiedzę merytoryczną oraz otrzymają pomoc finansową.

Do końca czerwca br. przeprowadzony został nabór uczestników do projektu i skierowano:

- 58 osób (w tym 47 kobiet) na przygotowanie zawodowe,
- 37 osób (w tym 28 kobiet) na szkolenia,
- 2 osoby (w tym 1 kobieta) otrzymały jednorazowe środki na podjęcie działalności gospodarczej.

2) „**Aktywni po latach**” – projekt dofinansowany z Europejskiego Funduszu Społecznego w ramach SPO RZL Działania 1.5 „Promocja aktywnej polityki społecznej poprzez wsparcie grup szczególnego ryzyka”, realizowany w okresie 01.03.2007r. – 31.03.2008r.

Przyjęto, że pomoc w ramach projektu kierowana będzie do 30 osób bezrobotnych, które objęte zostaną 3 formami wsparcia skierowanymi do wszystkich uczestników:

- szkoleniem aktywizującym z udziałem psychologa, doradcy zawodowego i pośrednika pracy oraz
- szkoleniem zawodowym,
- stażem lub przygotowaniem zawodowym w miejscu pracy, przy czym zakłada się skierowanie 10 osób na staż, a 20 osób na przygotowanie zawodowe.

Główne założenie projektu to ograniczenie zjawiska marginalizacji społecznej i przygotowanie osób narażonych na wykluczenie społeczne do wejścia na rynek pracy i powrotu do czynnego życia zawodowego.

W ciągu 4 miesięcy prowadzenia projektu, tj. do końca czerwca br.:

- powołano zespół pracowników odpowiedzialnych za realizację poszczególnych działań w ramach projektu,
- przygotowano dokumenty związane z realizacją projektu,
- opracowano materiały promocyjno – informacyjne,
- przeprowadzono rekrutację uczestników,
- dokonano wyboru – zgodnie z ustawą prawo zamówień publicznych – 2 jednostek szkoleniowych na przeprowadzenie szkolenia aktywizacyjnego w Pile i w Wyrzysku,
- przeprowadzono szkolenie aktywizacyjne w formie warsztatów grupowych oraz indywidualnych spotkań z udziałem psychologa, doradcy zawodowego i pośrednika pracy.

3) **„Szansa dla młodych”** – projekt dofinansowany ze środków EFS w ramach SPO RZL Działania 1.2 „Perspektywy dla młodzieży”, realizowany w okresie 01.06.2007r. – 30.11.2007r.

Przyjęto, że pomoc w ramach projektu kierowana będzie do 100 osób bezrobotnych, które objęte zostaną następującymi działaniami:

- staże – 50 osób,
- szkolenia zawodowe – 43 osoby,
- jednorazowe środki na podjęcie działalności gospodarczej – 10 osób, w tym 3 osoby po odbyciu szkolenia „Jak założyć i prowadzić własną firmę”.

Założony cel to aktywizacja osób bezrobotnych do 25 roku życia oraz absolwentów szkół wyższych do 27 roku życia z terenu powiatu pilskiego. Realizacja tego projektu będzie mieć istotne znaczenie dla ograniczenia poziomu bezrobocia wśród młodzieży poprzez jej uaktywnienie w procesie podejmowania aktywności zawodowej.

W pierwszym miesiącu realizacji projektu podjęto następujące działania:

- powołano zespół zarządzający projektem,
- przygotowano dokumenty niezbędne do realizacji projektu,
- przygotowano materiały promocyjne oraz przeprowadzono kampanię promocyjno – informacyjną,
- pozyskiwano pracodawców do organizacji stażu.

4) **„Podejmij wyzwanie”** – projekt dofinansowany w ramach SPO RZL Działania 1.3 „Przeciwdziałanie i zwalczanie długotrwałego bezrobocia”, realizowany w okresie 01.06.2007r. – 30.11.2007r.

Zakłada się aktywizację 83 osób bezrobotnych powyżej 25 roku życia, w tym osób długotrwale bezrobotnych, pozostających bez pracy do 24 m-cy. W ramach projektu planuje się, że osoby bezrobotne zostaną objęte następującymi działaniami:

- przygotowanie zawodowe – 30 osób,
- szkolenia zawodowe – 44 osoby,
- jednorazowe środki na podjęcie działalności gospodarczej – 14 osób, w tym 5 osób po odbyciu szkolenia „Jak założyć i prowadzić własną firmę”.

Projekt ma na celu ograniczenie zjawiska długotrwałego bezrobocia poprzez wsparcie osób bezrobotnych, w tym długotrwanie bezrobotnych z terenu powiatu pilskiego.

W pierwszym miesiącu realizacji projektu podejmowano analogiczne do podejmowanych w projekcie „Szansa dla młodych”, działania, tj.:

- powołano zespół zarządzający projektem,
- przygotowano dokumenty niezbędne do realizacji projektu,
- przygotowano materiały promocyjne oraz przeprowadzono kampanię promocyjno – informacyjną,
- pozyskiwano pracodawców do organizacji stażu.

9. INNE DZIAŁANIA URZĘDU

W okresie od stycznia do czerwca 2007r.:

1. Współpracowano z organami samorządu powiatowego oraz władzami samorządów lokalnych, informując o sytuacji na lokalnym rynku pracy, występujących na nim zjawiskach i podejmowanych działaniach Urzędu.
2. Opracowano następujące materiały statystyczno-analityczne:
 - comiesięczne biuletyny informacyjne o sytuacji na rynku pracy,
 - „Informację o sytuacji na rynku pracy w powiecie pilskim w 2006r”,
 - „Informację o bezrobociu na terenie m. i g. Wyrzysk w 2006r.”,
 - roczny raport o kształtującym się na powiatowym rynku pracy popycie i podaży wolnych zasobów siły roboczej wg zawodów i specjalności: „Monitoring zawodów deficytowych i nadwyżkowych w powiecie pilskim za 2006r.”,
 - informację o zawodach deficytowych i nadwyżkowych na pilskim rynku pracy w 2006r. – materiał na konferencji: „Oferta edukacyjna wobec wymagań na rynku pracy”,
 - informację o realizowanym programie „Aktywni niepełnosprawni” uwzględniającą analizę sytuacji społeczno-zawodowej osób niepełnosprawnych na pilskim rynku pracy.
3. Dyrektor PUP uczestniczył w:
 - sesjach Rady Powiatu, posiedzeniach Komisji Polityki Społecznej, Zdrowia i Bezpieczeństwa Rady Powiatu oraz posiedzeniach Zarządu Powiatu, na których przedstawił, m.in. „Informację o bezrobociu na powiatowym rynku pracy za 2006 rok”,

- posiedzeniach Powiatowej Społecznej Rady ds. Osób Niepełnosprawnych,
- debacie mającej na celu aktualizację „Strategii Rozwoju Społeczno-Gospodarczego Powiatu Pilskiego”,
- konferencjach:
 - pod patronatem Stanisława Marcina Chmielewskiego – posła na Sejm RP zorganizowanej w Państwowej Wyższej Szkole Zawodowej w Pile. Tematami konferencji były:
 - organizacje pozarządowe partnerem każdej władzy,
 - zmiany w prawodawstwie w zakresie ochrony oraz pomocy osobom niepełnosprawnym,
 - pomoc społeczna,
 - „Europejski Fundusz Społeczny dla Rozwoju Północnej Wielkopolski”, zorganizowanej przez Agencję Rozwoju Północnej Wielkopolski w Pile,
 - „Oferta edukacyjna wobec wymagań na rynku pracy”, zorganizowanej przez Starostę Pilskiego,
 - prasowej dotyczącej zakończenia I Edycji Programu Edukacja Bez Granic – realizowanego z inicjatywy Senatora Pana Mieczysława Augustyna poprzez Fundację Edukacyjną Bachalski, a ukierunkowanego na organizację kursów języków obcych dla osób bezrobotnych.

4. Przedstawiciele Urzędu brali udział w:
- posiedzeniach Komisji Rady Miejskiej w Wyrzysku, na których przedstawiono aktualną sytuację na lokalnym rynku pracy,
 - „III Pilskich Targach Edukacyjnych” zorganizowanych przez Starostę Pilskiego i Poradnię Psychologiczno – Pedagogiczną w Pile, na których prezentowano świadczone usługi dla osób bezrobotnych,
 - przedsięwzięciu „Drzwi Otwarte Urzędu Pracy” zorganizowanym w celu przybliżenia usług świadczonych przez Urząd Pracy osobom mającym utrudniony do nich dostęp w stałych godzinach otwarcia Urzędu,
 - badaniu przeprowadzonym w ramach projektu „Oferta edukacyjna wielkopolskich szkół wyższych, a potrzeby rynku pracy” realizowanym przez Wyższą Szkołę Nauk Humanistycznych i Dziennikarstwa w Poznaniu,
 - szkoleniu – warsztatach z zakresu uprawnień absolwentów określonych ustawą o promocji zatrudnienia i instytucjach rynku pracy, zorganizowanych dla studentów przez Biuro Promocji Zawodowej Studentów i Absolwentów przy Wyższej Szkole Biznesu w Pile, zorganizowanej przez firmę ASM Centrum Badań i Analiz Rynku Pracy,
 - konferencji: „Kobieta pracująca na (nie)przyjaznym rynku pracy” poświęconej sytuacji zawodowej kobiet na krajowym rynku pracy, problemom i ocenie tego rynku uzasadnionych wynikami przeprowadzanych badań,
 - spotkaniu nt.: Działalność Stowarzyszenia „MONAR”, Wielkopolskiego Centrum Pomocy Bliźniemu „MARKOT”,

5. Z przedstawicielami lokalnej władzy samorządowej zawarto porozumienia systematyzujące dotychczasową współpracę w zakresie:
 - pomocy osobom bezrobotnym zamierzającym rozpocząć działalność gospodarczą,
 - ułatwienia osobom bezrobotnym dostępu do usług świadczonych przez Urząd Pracy,
 - aktywizacji zawodowej dłużników alimentacyjnych,
 - współpracy w zakresie aktywizacji zawodowej osób bezrobotnych.
6. PUP zorganizował giełdy pracy oraz spotkania rekrutacyjne pracodawców z kandydatami do zatrudnienia, na staż i przygotowanie zawodowe.
7. Podjęto współpracę z Fundacją Aktywnej Rehabilitacji – Punkt Aktywizacji Zawodowej w zakresie wspierania osób niepełnosprawnych w przechodzeniu na otwarty rynek pracy.
8. Urząd przystąpił do współudziału w projekcie „Gotowi do pracy – wsparcie osób niepełnosprawnych w podejmowaniu zatrudnienia” współfinansowanego ze środków EFS. Wykonawcą projektu jest firma WYG International sp. z o.o. Celem projektu jest aktywizacja zawodowa osób niepełnosprawnych, ukształtowanie czynnych postaw osób niepełnosprawnych, w tym określenie ich predyspozycji zawodowych, opracowanie indywidualnych planów działania oraz promocja potencjału zatrudnieniowego.

9. Z inicjatywy Starosty Pilskiego – wspólnie z Wydziałem Oświaty Starostwa Powiatowego – zorganizowano konferencję pt.: „Program Operacyjny Kapitał Ludzki – perspektywa Europejskiego Funduszu Społecznego w latach 2007 – 2013”. Na konferencję zaproszono: przedstawicieli samorządów lokalnych oraz radnych Rady Powiatu w Pile, członków Powiatowej Rady Zatrudnienia, dyrektorów szkół ponadgimnazjalnych oraz rektorów wyższych uczelni, a także dyrektorów i kierowników ośrodków pomocy społecznej, przedstawicieli: organizacji pozarządowych, pracodawców, jednostek szkoleniowych.

Na konferencji przedstawiono:

- informację dotyczącą realizowanych w latach 2004 – 2007:
 - projektów stypendialnych współfinansowanych z EFS w ramach Działania 2.2 „Wyrównywanie szans edukacyjnych poprzez programy stypendialne Zintegrowanego Programu Operacyjnego Rozwoju Regionalnego”,
 - projektów aktywizacji zawodowej osób bezrobotnych realizowanych w ramach Społecznego Programu Operacyjnego Rozwoju Zasobów Ludzkich: Działanie 1.2 „Perspektywy dla młodzieży”, Działanie 1.3 „Przeciwdziałanie i zwalczanie długotrwałego bezrobocia”, Działania 1,5’ Promocja aktywnej polityki społecznej poprzez wsparcie grupy szczególnego ryzyka,
- priorytety w finansowaniu przedsięwzięć lokalnych i regionalnych w ramach Programu Operacyjnego Kapitał Ludzki – Komponent Regionalny na lata 2007 – 2013
- zmiany w zasadach wykorzystywania środków Europejskiego Funduszu Społecznego w okresie programowania 2007 – 2013.

10. Zorganizowano 2 posiedzenia Powiatowej Rady Zatrudnienia, na których:
- dokonano wyboru nowych członków, Przewodniczącego oraz Wiceprzewodniczącego Powiatowej Rady Zatrudnienia w Pile,
 - omówiono aktualną sytuację na powiatowym rynku pracy,
 - wyrażono opinię – poprzez podjęcie uchwały – w sprawie:
 - a/ dokonanych przesunięć środków FP na aktywne formy przeciwdziałania bezrobociu w 2006 roku dla powiatu pilskiego – na podstawie upoważnienia Powiatowej Rady Zatrudnienia z 15.11.2006 udzielonego Dyrektorowi Powiatowego Urzędu Pracy w Pile,
 - b/ realizacji wydatków środków FP na aktywne formy przeciwdziałania bezrobociu w 2006r.,
 - c/ dokonano przesunięć środków FP na „pozostałe wydatki” w 2006 roku – na podstawie upoważnienia Powiatowej Rady Zatrudnienia z 15.11.2006r. udzielonego Dyrektorowi Powiatowego Urzędu Pracy w Pile,
 - d/ realizacji wydatków środków FP na „pozostałe wydatki” poniesione w 2006r.,
 - e/ propozycji podziału limitu środków FP przyznanego wg algorytmu na aktywne formy przeciwdziałania bezrobociu oraz „pozostałe wydatki” formy przeciwdziałania bezrobociu w 2007r. dla powiatu pilskiego,
 - f/ ramowego planu szkoleń grupowych dla osób bezrobotnych na 2007r.,

g/ planowanych do uruchomienia w roku szkolnym 2007/2008 nowych kierunków kształcenia,

h/ kryteriów dotyczących:

- przyznawania bezrobotnemu środków na podjęcie działalności gospodarczej i refundowania kosztów pomocy prawnej, konsultacji i doradztwa ze środków FP,
- przyznawania refundacji kosztów wyposażenia i doposażenia stanowiska pracy dla skierowanego bezrobotnego ze środków FP,
- organizacji stażu oraz przygotowania zawodowego,
- przyznawania zwrotu kosztów dojazdów i zakwaterowania osobom bezrobotnym aktywizowanym przez Powiatowy Urząd Pracy w Pile,
- przyznawania pożyczek szkoleniowych,
- organizacji prac za zasadach robót publicznych.

10. PODSUMOWANIE I WNIOSKI

1. W I półroczu br. na rynku pracy powiatu pilskiego wystąpiły pozytywne tendencje:

- nastąpił spadek liczby osób bezrobotnych o:
 - 1.313 osób (18,2%) porównując poziom na koniec czerwca br. z końcem grudnia 2006 roku,
 - 2.441 osób (29,2%) w porównaniu z końcem czerwca 2006 roku,
- odnotowano spadek stopy bezrobocia o:
 - 2,2 punktu procentowego w stosunku do końca grudnia 2006 roku,
 - 4,1 punktu procentowego porównując stopę na koniec czerwca br. ze stopą na koniec czerwca 2006 roku,
- nastąpił wzrost ofert pracy z 1.001 do 2.359, czyli o 135,7%; ilość ofert pracy była większa o 156 w porównaniu z ilością ofert w ciągu całego roku 2006,
- zwiększył się udział osób bezrobotnych podejmujących zatrudnienie w ogólnej liczbie osób bezrobotnych z 35,6% do 42,2%; pracę podjęło 2.496 osób, natomiast staż i przygotowanie zawodowe 473 osoby;

2. Pomimo pozytywnych tendencji, występuje na pilskim rynku pracy, również na wielkopolskim oraz krajowym bezrobocie strukturalne charakteryzujące się m.in. wysokim udziałem w ogólnej liczbie osób bezrobotnych osób, które znajdują się w szczególnej sytuacji na rynku pracy.

Na koniec czerwca br.:

- osoby młode do 25 roku życia:
 - powiat pilski - 18,2%,
 - woj. wielkopolskie - 19,2%,
 - kraj - 18,9%,

- bezrobotni powyżej 50 roku życia:
 - powiat pilski - 20,8%,
 - woj. wielkopolskie - 19,5%,
 - kraj - 21,0%,
- osoby bez kwalifikacji:
 - powiat pilski - 30,6%,
 - woj. wielkopolskie - 28,1%,
 - kraj - 30,7%,
- osoby niepełnosprawne:
 - powiat pilski - 2,8%,
 - woj. wielkopolskie - 3,9%,
 - kraj - 3,5%,
- osoby długotrwale bezrobotne:
 - powiat pilski - 63,0%,
 - woj. wielkopolskie - 59,5%,
 - kraj - 65,7%;

3. Osoby bezrobotne cechuje stosunkowo niski poziom wykształcenia:

- wyższe wykształcenie na koniec 30 czerwca br. posiadało 4,75% ogólnej liczby osób bezrobotnych,
- policealne i średnie zawodowe - 22,0%,
- średnie ogólnokształcące - 6,5%,
- zasadnicze zawodowe - 31,5%,
- gimnazjalne i poniżej - 35,3%;

4. Wśród zarejestrowanych osób bezrobotnych – 1.098 osób nie posiadało zawodu. Najczęściej występującymi zawodami wśród bezrobotnych były: sprzedawca, technik ekonomista, kucharz, krawiec, murarz, ślusarz, technik pracy biurowej, mechanik samochodów osobowych;

5. Największa ilość ofert pracy w I półroczu br. skierowana była do osób w zawodach: robotnik gospodarczy, sprzedawca, technik prac biurowych, magazynier, technik administracji, murarz, kelner, kierowca samochodów ciężarowych;
6. W okresie I półrocza br. Powiatowy Urząd Pracy zaktywizował – w ramach dofinansowania ze środków Funduszu Pracy oraz Europejskiego Funduszu Społecznego - 823 osoby, tj. o 9,0% więcej aniżeli w analogicznym okresie roku ubiegłego.

W rezultacie w programach i projektach uczestniczyło 12,3% ogólnej liczby bezrobotnych, podczas gdy w I półroczu 2006 roku – 8,3%. Z usług poradnictwa zawodowego skorzystały 1.354 osoby;

7. Na aktywizację zawodową osób bezrobotnych powiat pilski dysponował kwotą w wysokości 4.852,5tys.zł., tj. wyższą o 816,1tys.zł. aniżeli w I półroczu 2006 roku, przy czym na realizację projektów współfinansowanych z Europejskiego Funduszu Pracy – 810,9tys.zł. Osoby bezrobotne uczestniczyły w 6 projektach opracowanych i realizowanych przez PUP, a dofinansowanych z EFS;
8. W strukturze wydatków na aktywne formy przeciwdziałania bezrobociu największy udział stanowiły środki wydatkowane na staż i przygotowanie zawodowe (łącznie 60,5%), co przyczyniło się do podniesienia i zmiany kwalifikacji, przede wszystkim do zdobycia doświadczenia zawodowego oczekiwanego przez pracodawców;
9. W okresie I półrocza br., pojawiły się problemy związane z zagospodarowaniem ofert pracy, a dotyczące odmów przez osoby bezrobotne przyjęcia propozycji pracy, staży, przygotowania zawodowego, które spowodowane były:
 - rozbieżnościami pomiędzy oczekiwaniami kandydatów do pracy, a propozycjami pracodawców w zakresie warunków pracy i wynagrodzenia,
 - koniecznością opieki nad dziećmi lub innymi członkami rodziny,

- uprzedzeniem do niektórych firm na rynku pracy,
- złym stanem zdrowia, nieudokumentowanym odpowiednim dokumentem,
- obawami związanymi z brakiem wiary we własne kwalifikacje i umiejętności w korelacji z oczekiwaniem rynku pracodawców.

10. Mając na uwadze sytuację na rynku pracy w powiecie pilskim w I półroczu br. dążyć należy w dalszym ciągu przede wszystkim do:

- pozyskiwania środków zarówno krajowych, jak i zagranicznych na aktywizowanie osób bezrobotnych,
- kontynuowania działań motywujących osoby bezrobotne, szczególnie długotrwale oraz bez kwalifikacji, do aktywizacji zawodowej,
- kontynuowania i zintensyfikowania działań mających na celu dostosowywanie kwalifikacji osób bezrobotnych do oczekiwań rynku pracodawców.



DYREKTOR
Powiatowego Urzędu Pracy
Ewa Dorcia

TABLICA 1. STAN I STRUKTURA BEZROBOCIA

Stan w końcu okresu

WYSZCZEGÓLNIENIE	30.VI.2006	30.VI.2007	Wzrost/ spadek w 2007	w % I pół. 2006=100
Ogółem	8 356	5 915	-2 441	70,8
z tego				
- osoby poprzednio pracujące	6 677	4 778	-1 899	71,6
w tym				
zwolnione z przyczyn	239	119	-120	49,8
dotyczących zakładu pracy				
-osoby dotychczas nie pracujące	1 679	1 137	-542	67,7
- zamieszkali na wsi	3161	2194	-967	69,4
Kobiety	5 188	3 901	-1 287	75,2
z tego				
- osoby poprzednio pracujące	4 048	3 048	-1 000	75,3
w tym				
zwolnione z przyczyn	158	88	-70	55,7
dotyczących zakładu pracy				
-osoby dotychczas nie pracujące	1140	853	-287	74,8
- zamieszkali na wsi	2004	1488	-516	74,3
Mężczyźni	3 168	2 014	-1 154	63,6
z tego				
- osoby poprzednio pracujące	2629	1 730	-899	65,8
w tym				
zwolnione z przyczyn	81	31	-50	38,3
dotyczących zakładu pracy				
-osoby dotychczas nie pracujące	539	284	-255	52,7
- zamieszkali na wsi	1 157	706	-451	61,0

**TABLICA 2. BEZROBOTNI ZAREJESTROWANI WEDŁUG
JEDNOSTEK (stan w końcu okresu)**

WYSZCZEGÓLNIENIE	30.VI.2006	31.XII.2006	30.VI.2007	Dynamika %	
	w liczbach bezwzględnych			<u>VI 2007</u> <u>VI 2006</u>	<u>VI 2007</u> <u>XII 2006</u>
POWIAT PILSKI	8 356	7 228	5 915	70,8	81,8
m. Piła	4 013	3 445	2 915	72,6	84,6
gm. Szydłowo	648	543	470	72,5	86,6
gm. Kaczory	410	331	298	72,7	90,0
gm. Białosłiwie	245	203	132	53,9	65,0
gm. Miasteczko Krajeńskie	173	156	125	72,3	80,1
m.i gm. Ujście	454	401	357	78,6	89,0
miasto	218	184	161	73,9	87,5
wieś	236	217	196	83,1	90,3
m. i gm. Wyrzysk	1 091	939	660	60,5	70,3
miasto	450	390	295	65,6	75,6
wieś	641	549	365	56,9	66,5
m. i gm. Wysoka	549	523	401	73,0	76,7
miasto	249	225	165	66,3	73,3
wieś	300	298	236	78,7	79,2
m. i gm. Łobżenica	773	687	557	72,1	81,1
miasto	265	220	185	69,8	84,1
wieś	508	467	372	73,2	79,7

**TABLICA NR 3. STOPA BEZROBOCIA W POSZCZEGÓLNYCH
WOJEWÓDZTWACH NA KONIEC CZERWCA 2007R.**

Województwa	Stopa bezrobocia (do aktywnych zawodowo)
POLSKA	12,4
DOLNOŚLĄSKIE	13,4
KUJAWSKO-POMORSKIE	16,2
LUBELSKIE	13,5
LUBUSKIE	15,8
ŁÓDZKIE	12,6
MAŁOPOLSKIE	9,5
MAZOWIECKIE	10,2
OPOLSKIE	13,1
PODKARPACKIE	14,2
PODLASKIE	11,1
POMORSKIE	12,9
ŚLĄSKIE	10,6
ŚWIĘTOKRZYSKIE	15,5
WARMIŃSKO - MAZURKIE	19,6
WIELKOPOLSKIE	9,3
ZACHODNIOPOMORSKIE	17,9

**TABLICA 4. BEZROBOTNI ZAMIESZKALI NA WSI
WEDŁUG JEDNOSTEK (stan w końcu okresu)**

WYSZCZEGÓLNIENIE	30.VI.2006	31.XII.2006	30.VI.2007	Dynamika %	
				$\frac{VI\ 2007}{VI\ 2006}$	$\frac{VI\ 2007}{XII\ 2006}$
POWIAT PILSKI	3 161	2 764	2 194	69,4	79,4
PIŁA	-	-	-	-	-
SZYDŁOWO	648	543	470	72,5	86,6
KACZORY	410	331	298	72,7	90,0
UJŚCIE	236	217	196	83,1	90,3
WYRZYSK	641	549	365	56,9	66,5
BIAŁOŚLIWIE	245	203	132	53,9	65,0
WYSOKA	300	298	236	78,7	79,2
ŁOBŻENICA	508	467	372	73,2	79,7
MIASTECZKO KRAJEŃSKIE	173	156	125	72,3	80,1

**TABLICA 5. ZAREJESTROWANI BEZROBOTNI POSIADAJĄCY
PRAWO DO ZASIŁKU WEDŁUG JEDNOSTEK**

Stan w końcu okresu

Wyszczególnienie	30.VI.2006		30.VI.2007		wzrost/spadek w liczbach bezwzględnych
	liczba bezrobotnych	% udział	liczba bezrobotnych	% udział	
POWIAT PILSKI	985	11,8	645	10,9	-340
PIŁA	569	14,2	350	12,0	-219
SZYDŁOWO	68	10,5	40	8,5	-28
KACZORY	39	9,5	29	9,7	-10
UJŚCIE	49	10,8	40	11,2	-9
WYRZYSK	131	12,0	86	13,0	-45
BIAŁOŚLIWIE	23	9,4	8	6,1	-15
WYSOKA	33	6,0	34	8,5	1
ŁOBŻENICA	61	7,9	40	7,2	-21
MIASTECZKO KRAJEŃSKIE	12	6,9	18	14,4	6

TABLICA 6. BEZROBOTNI ZAREJESTROWANI WG WIEKU

Stan w końcu okresu

WYSZCZEGÓLNIENIE	30.VI.2006		30.VI.2007	
	w liczbach bezwzględ- nych	struktura w %	w liczbach bezwzględ- nych	struktura w %
Ogółem	8 356	100,0	5 915	100,0
z tego w grupach wieku:				
18-24	1 854	22,2	1 079	18,2
25-34	2 316	27,7	1 657	28,0
35-44	1 721	20,6	1 176	19,9
45-54	2 050	24,5	1 596	27,0
55-59	379	4,6	355	6,0
60 lat i więcej	36	0,4	52	0,9

TABLICA 7. BEZROBOTNI ZAREJESTROWANI WG POZIOMU WYKSZTAŁCENIA

Stan w końcu okresu

WYSZCZEGÓLNIENIE	30.VI.2006		30.VI.2007	
	w liczbach bezwzględ- nych	struktura w %	w liczbach bezwzględ- nych	struktura w %
Ogółem	8 356	100,0	5 915	100,0
z tego z wykształceniem:				
- wyższym	350	4,2	276	4,7
- policealnym i średnim zawodowym	1 916	22,9	1 301	22,0
- średnim ogólnokształcącym	542	6,5	385	6,5
- zasadniczym zawodowym	2 785	33,3	1 865	31,5
- podstawowym i niepełnym podstawowym	2 763	33,1	2 088	35,3

TABLICA 8. BEZROBOTNI ZAREJESTROWANI WG STAŻU PRACY

Stan w końcu okresu

WYSZCZEGÓLNIENIE	30.VI.2006		30.VI.2007	
	w liczbach bezwzględ- nych	struktura w %	w liczbach bezwzględ- nych	struktura w %
Ogółem	8 356	100,0	5 915	100,0
z tego:				
do 1 roku	889	10,6	685	11,6
1 - 5	1 708	20,4	1 173	19,8
5 - 10	1 267	15,2	916	15,5
10 - 20	1 678	20,1	1 131	19,1
20 - 30	980	11,7	723	12,2
30 i więcej	155	1,9	150	2,6
bez stażu	1 679	20,1	1 137	19,2

**TABLICA 9. ZAREJESTROWANI BEZROBOTNI WEDŁUG WIEKU, WYKSZTAŁCENIA I STAŻU PRACY
ORAZ CZASU POZOSTAWANIA BEZ PRACY WEDŁUG STANU NA KONIEC CZERWCA 2007R.**

1. Bezrobotni ogółem

Wyszczególnienie		Liczba bezrobotnych razem	z tego według czasu pozostawania bez pracy						Będących w szczególnej sytuacji na rynku pracy						
			w miesiącach						(z rubryki 1)						
			do 1	1-3	3-6	6-12	12-24	pow. 24	długo- trwale bezrobotni	do 25 roku życia	pow. 50 roku życia	bez kwalifikacji zawodo- wych	samotnie wychowu- jący dziecko do 7 roku życia	niepełno- sprawni	
0	1	2	3	4	5	6	7	8	9	10	11	12	13		
Czas pozostawania bez pracy w miesiącach	do 1	01	616	616						140	247	54	178	32	14
	1-3	02	741		741					185	193	79	208	45	20
	3-6	03	826			826				239	199	128	243	59	26
	6-12	04	1 003				1 003			463	195	181	268	86	28
	12-24	05	857					857		856	143	186	279	82	16
	pow. 24	06	1 872						1 872	1 841	102	600	633	107	59
Wiek	18-24	07	1 079	247	193	199	195	143	102	426	1 079		427	154	19
	25-34	08	1 657	175	262	270	312	234	404	919			357	215	34
	35-44	09	1 176	95	122	129	205	186	439	845			334	38	16
	45-54	10	1 596	81	132	192	234	250	707	1 212			524	4	69
	55-59	11	355	16	27	28	50	38	196	286			150		21
	60-64 lata	12	52	2	5	7	7	6	25	37			17		4
Wykształcenie	wyższe	13	276	46	53	56	54	34	33	95	56	34		12	5
	policealne i średnie zawodowe	14	1 301	178	175	202	231	189	326	689	300	178		87	31
	średnie ogólno- kształcące	15	385	93	61	50	57	53	71	169	176	62	261	14	11
	zasadnicze zawodowe	16	1 865	157	215	251	334	264	644	1 262	250	352		131	40
	gimnazjalne i poniżej	17	2 088	142	237	267	327	317	798	1 509	297	602	1 548	167	76
Staż pracy ogółem	do 1 roku	18	685	73	100	99	106	69	238	457	155	102	221	68	15
	1-5	19	1 173	125	168	173	217	166	324	707	246	88	264	131	22
	5-10	20	916	90	103	145	153	132	293	571	34	104	199	51	24
	10-20	21	1 131	72	119	124	174	185	457	835		288	294	27	38
	20-30	22	723	52	73	97	118	107	276	488		436	186	3	36
	30 i więcej	23	150	15	23	32	39	21	20	57		139	30		6
	bez stażu	24	1 137	189	155	156	196	177	264	609	644	71	615	131	22
Ogółem	25	5 915	616	741	826	1 003	857	1 872	3 724	1 079	1 228	1 809	411	163	

**TABLICA 10. BEZROBOTNI ZAREJESTROWANI "NAPŁYW" I WYREJESTROWANI
"ODPŁYW" W I PÓŁROCZU 2006r. I 2007r.**

Wyszczególnienie	Ogółem	Kwartały		Struktura w %
		I	II	
2006r.				
Nowo zarejestrowani bezrobotni "napływ"	5 502	3 136	2 366	100,0
z tego powracający do rejestracji:				
- po raz pierwszy	1 166	568	598	21,2
- po raz kolejny	4 336	2 568	1768	78,8
w tym powracający do rejestracji:				
- po pracach interwencyjnych	4	3	1	0,0727008
- po robotach publicznych	52	51	1	0,9
Wyrejestrowani bezrobotni "odpływ"	6 260	2780	3480	100,0
w tym z powodu:			0	
- podjęcia pracy	2 977	1401	1576	47,6
z tego:			0	
- niesubsydiowanej	2 782	1323	1459	44,4
- w tym pracy sezonowej			0	0,0
- subsydiowanej	195	78	117	3,1
1) prac interwencyjnych	80	37	43	1,3
2) robót publicznych	36	4	32	0,6
3) podjęcie działalności gospodarczej	30	20	10	0,5
4) podjęcie pracy w ramach refundacji kosztów zatrudnienia	29	8	21	0,5
5) inne	20	9	11	0,3
- rozpoczęcia szkolenia lub stażu	307	164	143	4,9
- nie potwierdzenia gotowości do pracy	2 323	969	1354	37,1
- dobrowolnej rezygnacji ze statusu bezrob.	102	55	47	1,6
- nabycia praw do emerytury lub renty	54	15	39	0,9
2007r.				
Nowo zarejestrowani bezrobotni "napływ"	4482	2453	2029	100,0
z tego powracający do rejestracji:				
- po raz pierwszy	902	450	452	20,1
- po raz kolejny	3580	2 003	1577	79,9
w tym powracający do rejestracji:				
- po pracach interwencyjnych	5	4	1	0,1
- po robotach publicznych	38	35	3	0,8
Wyrejestrowani bezrobotni "odpływ"	5795	2783	3012	100,0
w tym z powodu:				
- podjęcia pracy	2496	1248	1248	43,1
z tego:			0	
- niesubsydiowanej	2354	1200	1154	40,6
- w tym pracy sezonowej	0	0	0	0,0
- subsydiowanej	142	48	94	2,5
1) prac interwencyjnych	10	7	3	0,2
2) robót publicznych	42	10	32	0,7
3) podjęcie działalności gospodarczej	20	0	20	0,3
4) podjęcie pracy w ramach refundacji kosztów zatrudnienia	51	15	36	0,9
5) inne	19	16	3	0,3
- rozpoczęcia szkolenia lub stażu	396	151	245	6,8
- nie potwierdzenia gotowości do pracy	2122	993	1129	36,6
- dobrowolnej rezygnacji ze statusu bezrob.	126	74	52	2,2
- nabycia praw do emerytury lub renty	46	24	22	0,8

**TABLICA 11. NAPŁYW I ODPŁYW BEZROBOTNYCH ORAZ PODJĘCIA PRACY
W I PÓŁROCZU 2006R. I 2007R.**

Wyszczególnienie	Bezrobotni nowo zarejestrowani			Bezrobotni wyrejestrowani			w tym osoby, które podjęły pracę		
	2006	2007	%	2006	2007	%	2006	2007	%
	w liczbach			w liczbach			w liczbach		
			2006=100			2006=100			2006=100
POWIAT PILSKI	5 502	4 482	81,5	6 260	5 795	92,6	2 977	3 168	106,4
PIŁA	3 032	2 487	82,0	3 273	3 017	92,2	1 543	1 265	82,0
SZYDŁOWO	361	298	82,5	401	371	92,5	195	157	80,5
KACZORY	278	244	87,8	347	277	79,8	183	120	65,6
UJŚCIE	362	261	72,1	405	305	75,3	186	305	164,0
WYRZYSK	657	494	75,2	727	773	106,3	377	377	100,0
BIAŁOŚLIWIE	163	98	60,1	224	169	75,4	97	61	62,9
WYSOKA	185	178	96,2	282	300	106,4	136	300	220,6
ŁOBŻENICA	363	325	89,5	465	455	97,8	200	455	227,5
MIASTECZKO KRAJEŃSKIE	101	97	96,0	136	128	94,1	60	128	213,3