



P O W I A T O W Y U R Z Ą D P R A C Y
W P I L E

INFORMACJA
O SYTUACJI NA RYNKU PRACY
W POWIECIE PILSKIM
W I PÓŁROCZU 2008R.

PILA

SIERPIEŃ

2008r.

SPIS TREŚCI:

1. LICZBA BEZROBOTNYCH I STOPA BEZROBOCIA	3
1.1. Liczba bezrobotnych	3
1.2. Stopa bezrobocia	4
1.3. Wskaźnik bezrobocia rejestrowanego	5
2. WYBRANE KATEGORIE BEZROBOTNYCH	6
2.1. Poprzednio pracujący	6
2.2. Zwolnieni z przyczyn nie dotyczących pracowników	6
2.3. Bezrobotne kobiety.....	7
2.4. Bezrobotni zamieszkali na wsi	9
2.5. Bezrobotni z prawem do zasiłku	9
3. BEZROBOTNI BĘDĄCY W SZCZEGÓLNEJ SYTUACJI NA RYNKU PRACY	10
3.1. Bezrobotni w wieku do 25 roku życia	11
3.2. Bezrobotni powyżej 50 roku życia	11
3.3. Osoby długotrwale bezrobotne	12
3.4. Bezrobotni bez kwalifikacji zawodowych	13
3.5. Osoby niepełnosprawne	14
4. POPYT I PODAŻ SIŁY ROBOCZEJ WEDŁUG ZAWODÓW I SPECJALNOŚCI	16
4.1. Bezrobotni wg zawodów i specjalności	16
4.2. Oferty pracy.....	19
4.3. Oferty pracy według rodzaju działalności gospodarczej	21
4.4. Oferty pracy według zawodów	22
5. NOWE REJESTRACJE I WYŁĄCZENIA Z EWIDENCJI BEZROBOTNYCH	24
6. DZIAŁANIA NA RZECZ PROMOCJI ZATRUDNIENIA, ŁAGODZENIA SKUTKÓW BEZROBOCIA I AKTYWIZACJI BEZROBOTNYCH	25
6.1 Podjęcia pracy	25
6.2. Poradnictwo zawodowe.....	26
6.3. Aktywizacja zawodowa osób bezrobotnych w ramach aktywnych programów rynkowych	27
7. WYDATKI NA RZECZ PROMOCJI ZATRUDNIENIA	31
8. PROGRAMY AKTYWIZACJI ZAWODOWEJ OSÓB BEZROBOTNYCH	35
9. INNE DZIAŁANIA URZĘDU.....	36
10. PODSUMOWANIE I WNIOSKI.....	39

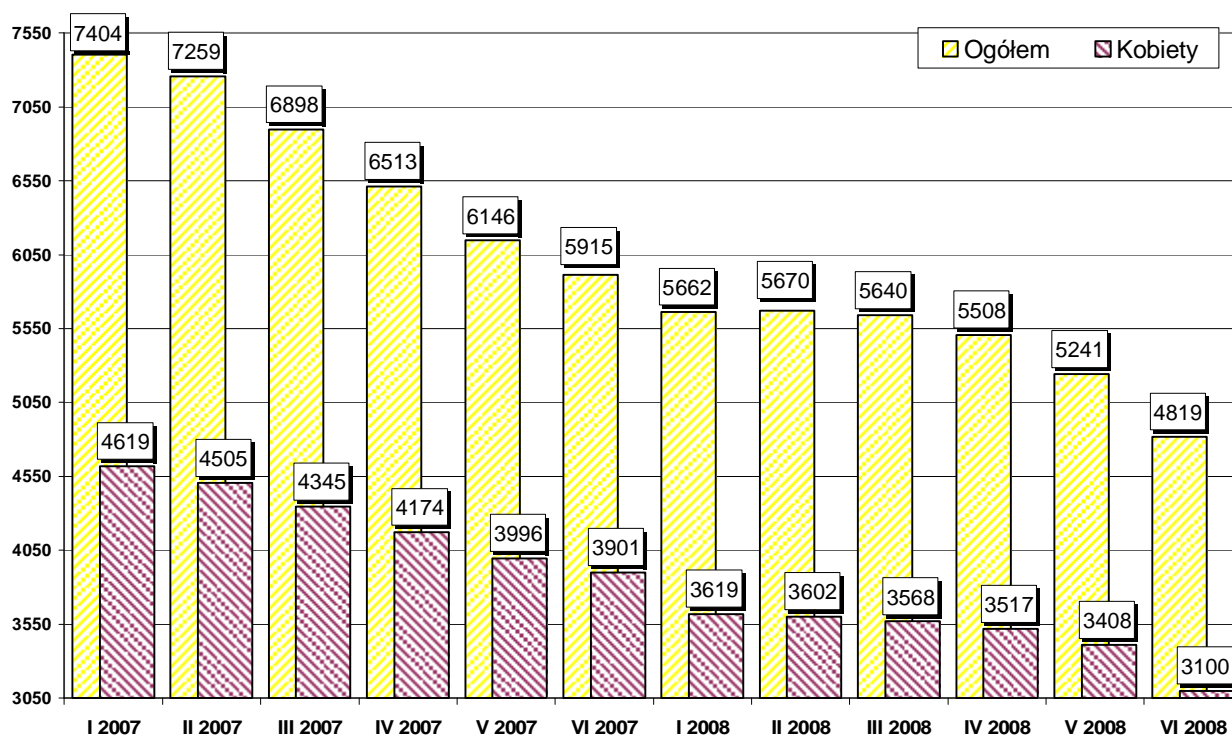
1. LICZBA BEZROBOTNYCH I STOPA BEZROBOCIA

1.1. Liczba bezrobotnych zarejestrowanych w Powiatowym Urzędzie Pracy w Pile na koniec czerwca 2008r. wyniosła 4.819 osób i była niższa o 1096 osób, tj. o 18,5% niż na koniec czerwca 2007r.

Spadek liczby bezrobotnych w stosunku do czerwca 2007r. (w granicach 8,3% - 48,9%) wystąpił we wszystkich 9 jednostkach administracyjnych powiatu:

Gmina	w osobach	w %
gm. Białośliwie	11	8,3
m. Piła	254	8,7
mig. Wyrzysk	121	18,3
mig. Ujście	66	18,5
gm. Kaczory	65	21,8
gm. Szydłowo	112	23,8
gm. Miasteczko Krajeńskie	39	31,2
mig. Łobżenica	232	41,7
mig. Wysoka	196	48,9

Zmiany w poziomie bezrobocia w okresie czerwiec 2007r. – czerwiec 2008r. przedstawiono na wykresie 1.



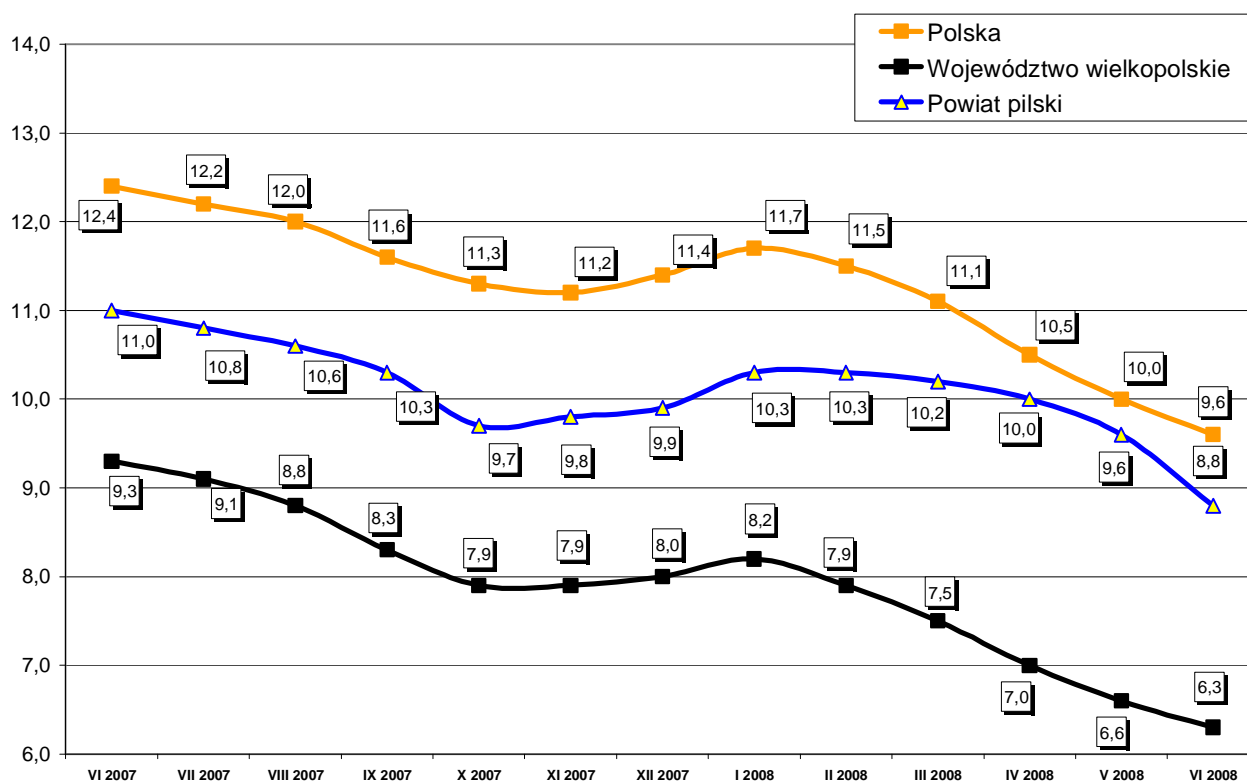
Wykres 1. Liczba bezrobotnych w powiecie pilskim (stan na koniec miesiąca)

1.2. Stopa bezrobocia na koniec czerwca 2008r. osiągnęła w powiecie pilskim poziom 8,8%, województwie wielkopolskim – 6,3%, kraju – 9,6%.

Miesięczne zmiany liczby bezrobotnych oraz stopa bezrobocia w poszczególnych miesiącach 2008r. dla powiatu, województwa i kraju przedstawiały się następująco:

Miesiąc	Wskaźniki wzrostu/spadku (w%)			Stopa bezrobocia		
	Powiat	Woj.	Kraj	Powiat	Woj.	Kraj
styczeń	-3,1	-3,8	-3,4	10,3	8,2	11,7
luty	-2,9	-3,9	-3,4	10,3	7,9	11,5
marzec	-2,4	-3,8	-3,3	10,2	7,5	11,1
kwiecień	-2,0	-3,5	-3,2	10,0	7,0	10,5
maj	-1,8	-3,2	-3,0	9,6	6,6	10,0
czerwiec	-2,2	-3,0	-2,8	8,8	6,3	9,6

Stopę bezrobocia w powiecie pilskim, województwie wielkopolskim oraz kraju w okresie czerwiec 2007r. – czerwiec 2008r. przedstawia wykres 2.



Wykres 2. Stopa bezrobocia

1.3. Wskaźnik bezrobocia rejestrowanego (procentowy stosunek liczby bezrobotnych do ludności w wieku produkcyjnym) dla powiatu i jednostek administracyjnych na koniec czerwca 2007r. i 2008r. przedstawiały się następująco:

Lp	Wyszczególnienie	30.06.2007r.	30.06.2008r.
1.	gm. Białosłiwie	4,3	3,9
2.	gm. Miasteczko Kraj.	6,3	4,3
3.	gm. Kaczory	6,1	4,7
4.	mig. Wysoka	9,3	4,7
5	mig. Łobżenica	9,0	5,2
6.	m. Piła	5,8	5,3
7.	mig. Ujście	7,0	5,6
8.	mig. Wyrzysk	7,4	6,0
9.	gm. Szydłowo	9,4	6,9
POWIAT:		6,6	5,4

Wskaźnik bezrobocia rejestrowanego w powiecie pilskim na koniec czerwca 2008r. zmalał w porównaniu z czerwcem 2007r. o 1,2 punktu procentowego.

Najwyższy wskaźnik bezrobocia rejestrowanego wystąpił w gm. Szydłowo (6,9%) i w mig. Wyrzysk (6,0%). Najniższy wskaźnik odnotowano w gm. Białosłiwie (3,9%) oraz w gm. Miasteczko Kraj. (4,3%).

2. WYBRANE KATEGORIE BEZROBOTNYCH

2.1. Równoległe ze spadkiem bezrobocia ogółem w I półroczu 2008r. obserwowany był również spadek bezrobocia wśród **osób poprzednio pracujących**.

Na koniec czerwca 2008 stanowiły one grupę liczącą 3.801 osób, tj. niższą o 977 osób (20,4%) w porównaniu z końcem czerwca 2007r.

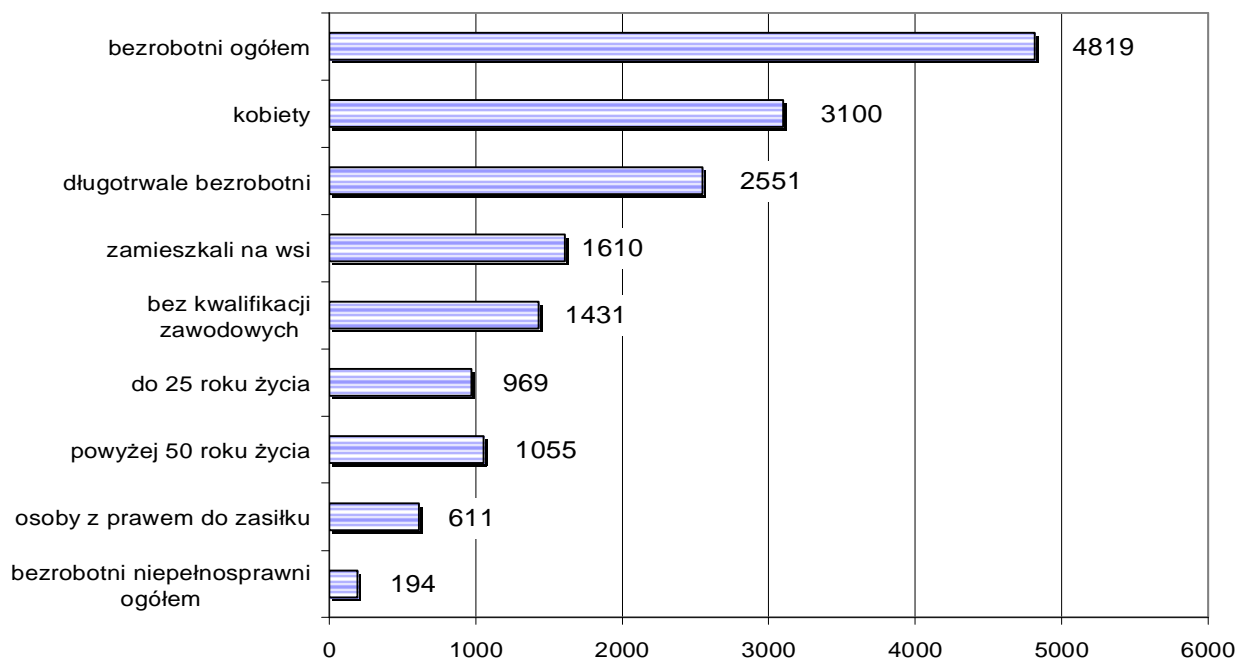
W kategorii osób poprzednio pracujących większy był w porównaniu do czerwca 2007r. spadek bezrobocia wśród kobiet – o 674 osoby (22,1%). Liczba pracujących przed rejestracją mężczyzn była niższa o 303 osoby (17,5%).

W stosunku do czerwca 2007r. wystąpił spadek bezrobocia wśród kobiet, które przed zarejestrowaniem nie pracowały – o 127 osób (14,9%), a mężczyzn nieznaczny wzrost – o 8 osób (2,8%).

2.2. Spośród 3.086 osób poprzednio pracujących, które w okresie 6 m-cy 2008r. zarejestrowały się jako bezrobotne, 26 osób (0,8%) zwolniono w trybie ustawy o szczególnych zasadach rozwiązywania z pracownikami stosunków pracy **z przyczyn niedotyczących pracowników**; w okresie 6 miesięcy 2007r. było to 89 osób (2,2%).

Według stanu na koniec czerwca 2008r. w ewidencji Urzędu zarejestrowanych było 66 osób zwolnionych z przyczyn niedotyczących pracowników, tj. o 53 osoby mniej niż w czerwcu 2007r., a ich udział wśród osób bezrobotnych ogółem kształtował się na poziomie odpowiednio: 1,4% i 2,0%.

Wybrane kategorie osób zarejestrowanych na koniec czerwca 2008r. przedstawia wykres 3.



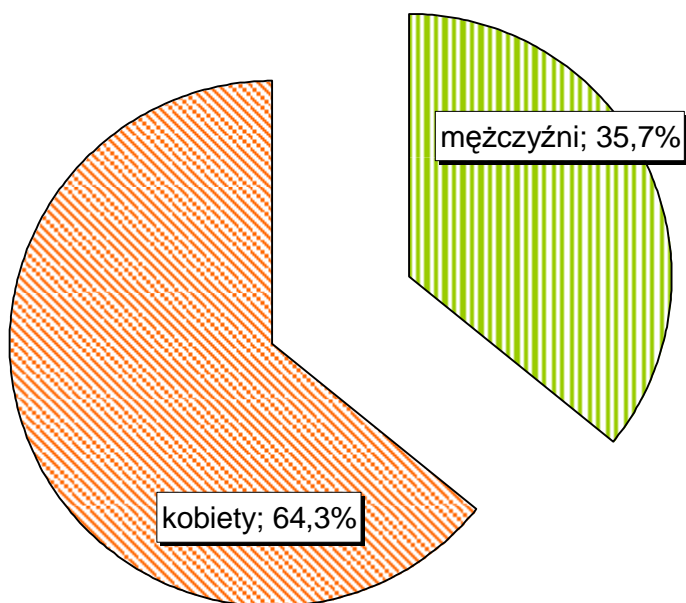
Wykres 3. Wybrane kategorie bezrobotnych w powiecie pilskim

2.3. Bezrobotne kobiety w liczbie 3.100 osób stanowiły na koniec czerwca 2008 roku 64,3% ogółu bezrobotnych.

W porównaniu do analogicznego okresu ubiegłego roku ich liczba spadła o 801 (20,5%) przy równoczesnym wzroście udziału kobiet w ogólnej liczbie bezrobotnych o 1,7 punktu procentowego.

Bezrobocie wśród mężczyzn obniżyło się w porównaniu z czerwcem 2007 roku o 295 osób (14,6%), przy równoczesnym wzroście ich udziału w bezrobociu ogółem o 1,7 punktu. Największy odsetek bezrobotnych kobiet odnotowano w mieście Wysoka (76,6%) oraz mig. Wyrzysk (74,4%). Najmniejszy natomiast w mieście Pile (60,2%) oraz gm. Kaczory (61,4%).

Stosunkowo korzystniej ukształtowała się sytuacja kobiet na krajowym rynku pracy, gdzie na koniec czerwca 2008r. bezrobotne kobiety stanowiły 58,9%. Dla województwa wielkopolskiego wskaźnik ten wynosił 66,2%.



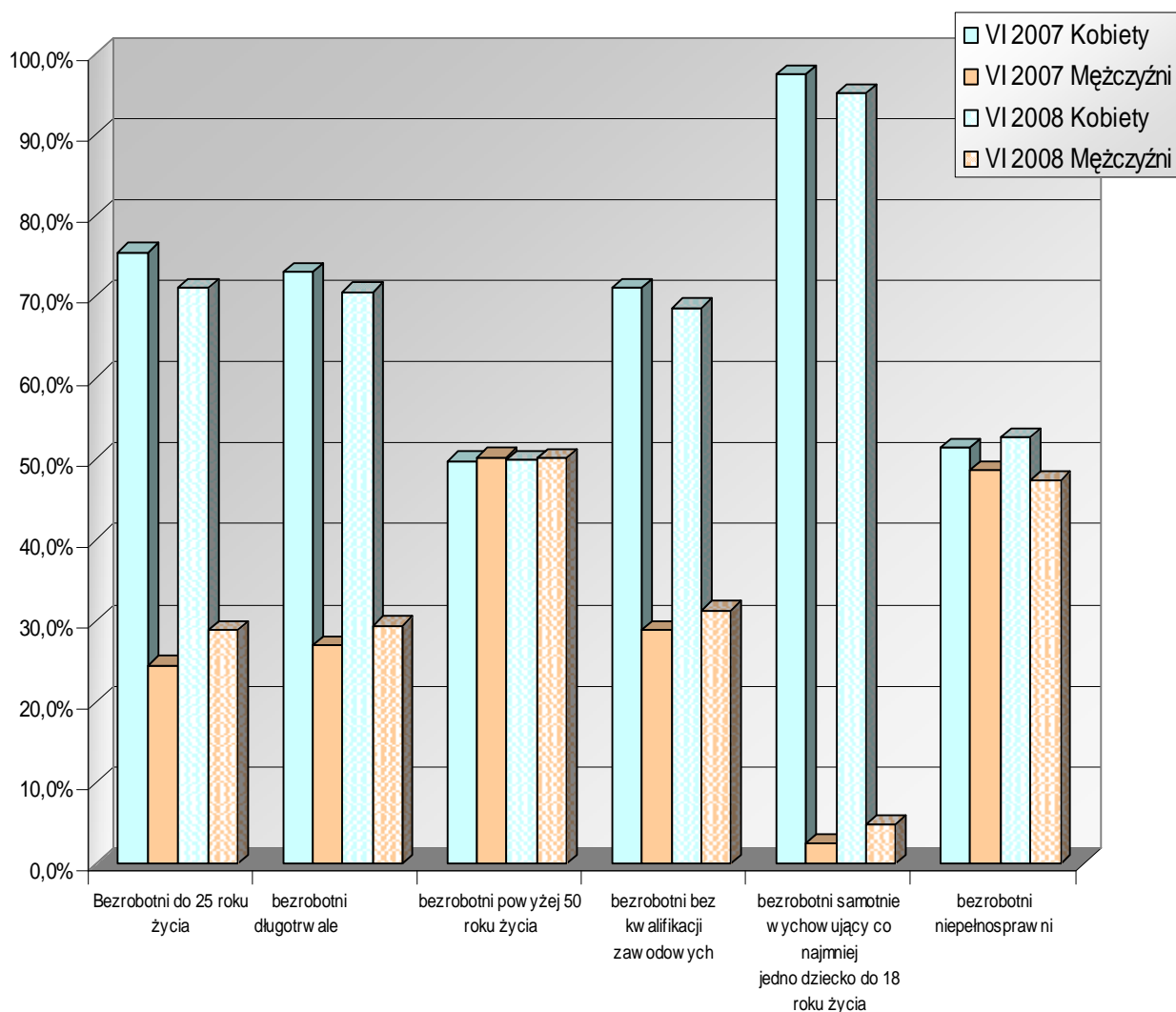
Wykres 4. Bezrobotni w powiecie pilskim – w podziale na płeć

Przewaga bezrobotnych kobiet zauważalna była we wszystkich grupach osób będących w szczególnej sytuacji na rynku pracy, z wyjątkiem 2 grup: osób bezrobotnych powyżej 50 roku życia, w której wśród mężczyzn i kobiet występują porównywalne poziomy (odpowiednio: 528 i 527 osób) i udział wynoszący 50,0%, oraz po odbyciu kary pozbawienia wolności nie podjęli zatrudnienia, w której mężczyźni stanowili 94,9%.

Niekorzystne dla kobiet są w szczególności zjawiska:

- wysoki, wynoszący 70,6% udział kobiet wśród osób długotrwale bezrobotnych, w tym 77,1% wśród bezrobotnych pozostających w ewidencji Urzędu powyżej 24 miesięcy,
- 71,2% wśród bezrobotnych do 25 roku życia,
- 70,2% wśród bezrobotnych bez doświadczenia zawodowego,
- 68,7% w grupie bezrobotnych bez kwalifikacji zawodowych,
- 69,5% wśród bezrobotnych zamieszkałych na wsi,
- 95,2% wśród osób samotnie wychowujących co najmniej jedno dziecko do 18 roku życia.

Wykres przedstawia dane o kobietach i mężczyznach w grupach znajdujących się w szczególnej sytuacji na rynku pracy.



Wykres 5. Osoby będące w szczególnej sytuacji na rynku pracy w I półroczu 2007r. i 2008r.

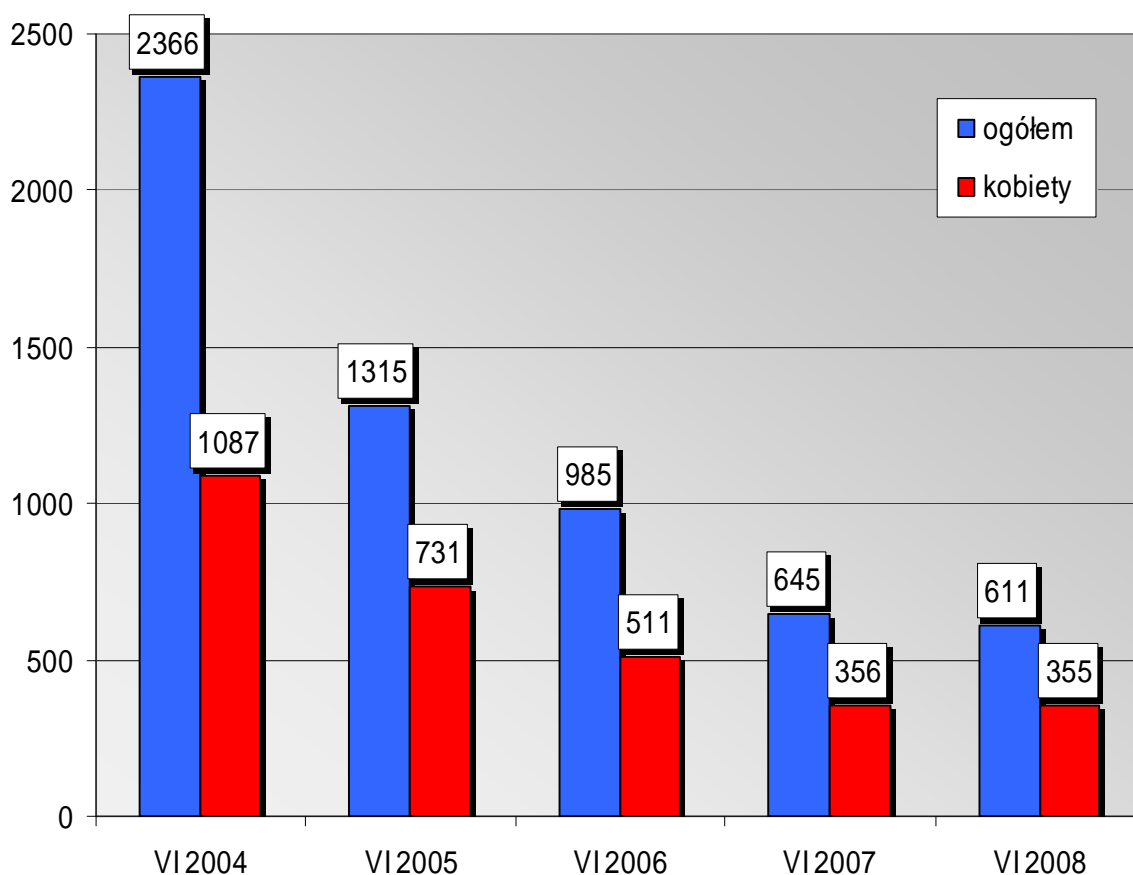
2.4. Na koniec czerwca 2008r. odnotowano spadek liczby **bezrobotnych zamieszkałych na wsi**, która wyniosła 1.610 osób stanowiąc 33,4% ogółu bezrobotnych. W porównaniu do stanu z czerwca 2007r. oznacza to spadek o 584 osoby, tj. o 26,6%.

W województwie wielkopolskim w porównaniu z czerwcem 2007r. odnotowano spadek liczby bezrobotnych mieszkańców wsi o 30,5%. Na koniec czerwca 2008r. osoby bezrobotne zamieszkałe na wsi stanowiły w województwie 46,9% ogółu bezrobotnych.

2.5. Na koniec czerwca br. zanotowano w ewidencji Urzędu 611 osób **bezrobotnych z prawem do zasiłku**, którzy stanowili 12,7% (w końcu czerwca 2007r. – 10,9%) ogółu bezrobotnych.

Liczba osób bezrobotnych uprawnionych do otrzymywania zasiłku zmniejszyła się w stosunku do czerwca 2007r. o 34 osoby, tj. o 5,3%. W końcu czerwca 2008r. bezrobotni z prawem do zasiłku stanowili w województwie wielkopolskim 15,9% a w kraju 15,2% ogółu bezrobotnych.

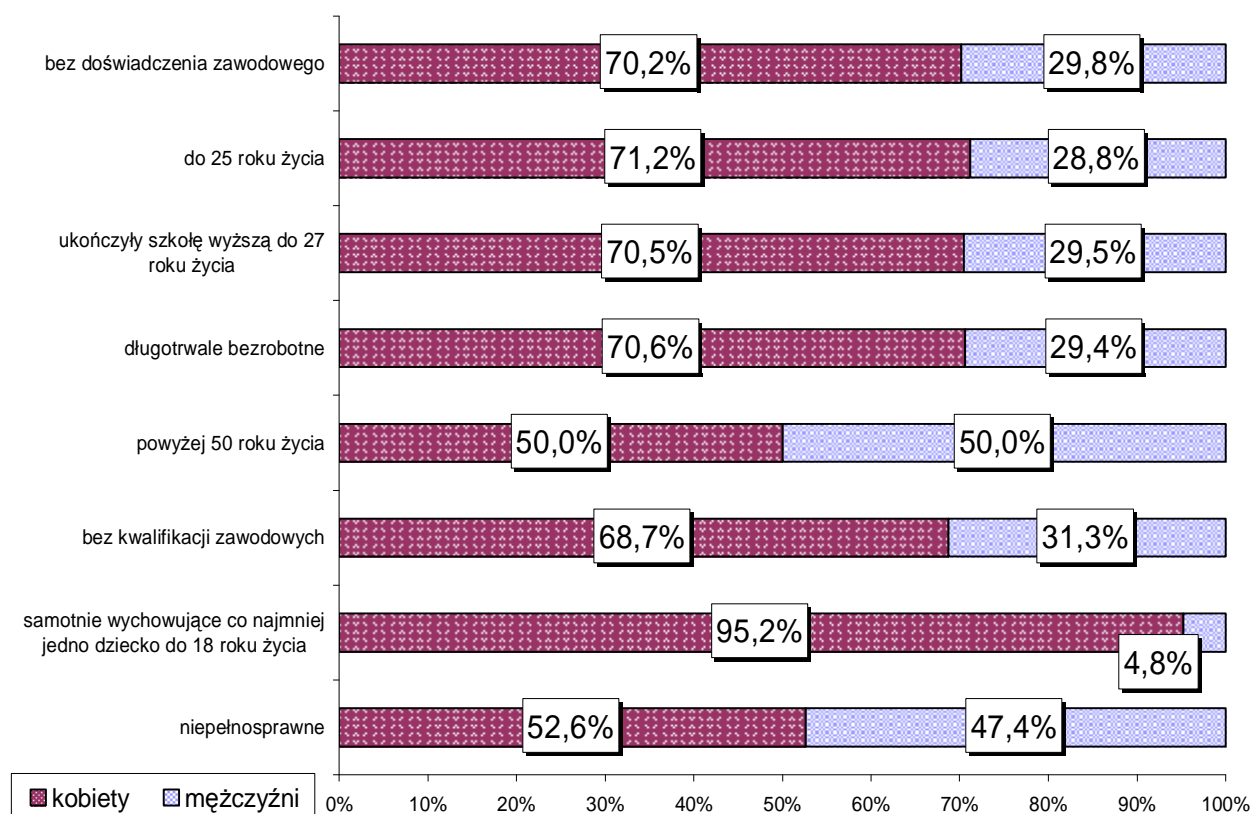
Informacje o bezrobotnych z prawem do zasiłku przedstawia poniższy wykres.



Wykres 6. Bezrobotni z prawem do zasiłku w powiecie pleszewskim w okresie czerwiec 2004- czerwiec 2008r.

3. BEZROBOTNI BĘDĄCY W SZCZEGÓLNEJ SYTUACJI NA RYNKU PRACY*

Strukturę osób bezrobotnych będących w szczególnej sytuacji na rynku pracy przedstawia wykres 7.



Wykres 7. Osoby będące w szczególnej sytuacji na rynku pracy w powiecie piłskim – stan na 30 czerwca 2008r.

* Zgodnie z art. 49 ustawy z dnia 20 kwietnia 2004r. o promocji zatrudnienia i instytucjach rynku pracy (Dz.U.Nr 69, poz.415 - tekst jednolity z 25.04.2008r.), do „osób będących w szczególnej sytuacji na rynku pracy” zaliczane są: kategorie bezrobotnych: do 25roku życia, powyżej 50roku życia, niepełnosprawni, osoby samotne wychowujące co najmniej jedno dziecko do lat 18 roku życia, bezrobotnych długotrwale lub kobiet, które nie podjęły zatrudnienia po urodzeniu dziecka, bezrobotnych bez kwalifikacji zawodowych, bez doświadczenia zawodowego lub bez wykształcenia średniego, bezrobotnych, którzy po odbyciu kary pozbawienia wolności nie podjęli zatrudnienia.

3.1. W I półroczu 2008 roku zarejestrowały się 1.552 osoby bezrobotne w wieku do 25 roku życia.

Z ewidencji wyłączono natomiast 1.452 osoby, w tym z tytułu:

- podjęcia pracy - 517 (35,6%),
- rozpoczęcia szkolenia, stażu, przygotowania zawodowego, prac społecznie użytecznych - 192 (13,2%),
- niepotwierdzenia gotowości do podjęcia pracy - 632 (43,5%).

Według stanu na koniec czerwca 2008r. w ewidencji Urzędu Pracy pozostawało 969 osób do 25 roku życia, tj. 20,1% ogółu bezrobotnych. W stosunku do czerwca poprzedniego roku zanotowano w tej grupie spadek liczby bezrobotnych o 110 osób, tj. o 10,2%.

Na koniec czerwca 2008r. grupa ta stanowiła w województwie wielkopolskim 22,0% ogółu bezrobotnych, w kraju – 19,1%.

Zarejestrowanych w Powiatowym Urzędzie Pracy bezrobotnych do 25 roku życia charakteryzował stosunkowo wysoki udział osób nieposiadających stażu pracy (62,5%) oraz legitymowanie się wykształceniem gimnazjalnym i niższym (25,6%), a także policealnym i średnim zawodowym (31,3%). Tylko 6,5% stanowiły osoby z wyższym wykształceniem.

Kobiety były lepiej wykształcone od mężczyzn, ponieważ aż 61,2% spośród nich miało wykształcenie średnie lub wyższe.

3.2. Na koniec czerwca 2008 roku bezrobotni powyżej 50 roku życia liczyli 1.055 osób stanowiąc 21,9% bezrobotnych ogółem (w czerwcu 2007r. – 20,8%).

W porównaniu do stanu z czerwca ubr. nastąpił spadek o 173 tej kategorii osób. Dla porównania, udział bezrobotnych powyżej 50 roku życia w ogólnej liczbie bezrobotnych wyniósł na koniec czerwca 2008r. w województwie wielkopolskim 20,3% i był od uzyskanego w I półroczu 2007 roku wyższy o 0,8 punktu procentowego.

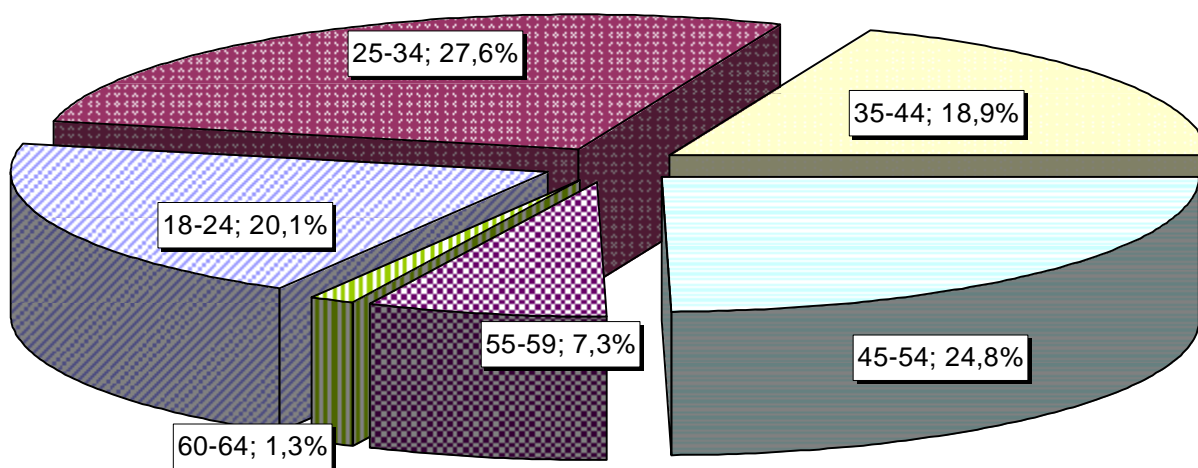
W kraju grupa ta na koniec czerwca 2008r. stanowiła 22,4% ogólnej liczby bezrobotnych.

Grupę bezrobotnych powyżej 50 roku życia charakteryzują następujące wskaźniki:

- długotrwałe bezrobocie na poziomie 56,3%,
- niski poziom kwalifikacji zawodowych wyrażający się 73,2% udziałem osób z wykształceniem zasadniczym zawodowym oraz gimnazjalnym i poniżej,
- znaczny, bo wynoszący 46,3% udział osób o stażu pracy wynoszącym powyżej 20 lat, a 24,7% o stażu pracy w przedziale 10-20 lat.

Jest to zatem grupa osób bezrobotnych o niskim poziomie wykształcenia. Co druga osoba z tej populacji legitymuje się wykształceniem gimnazjalnym i poniżej, a prawie co czwarty jej przedstawiciel posiada wykształcenie zasadnicze zawodowe.

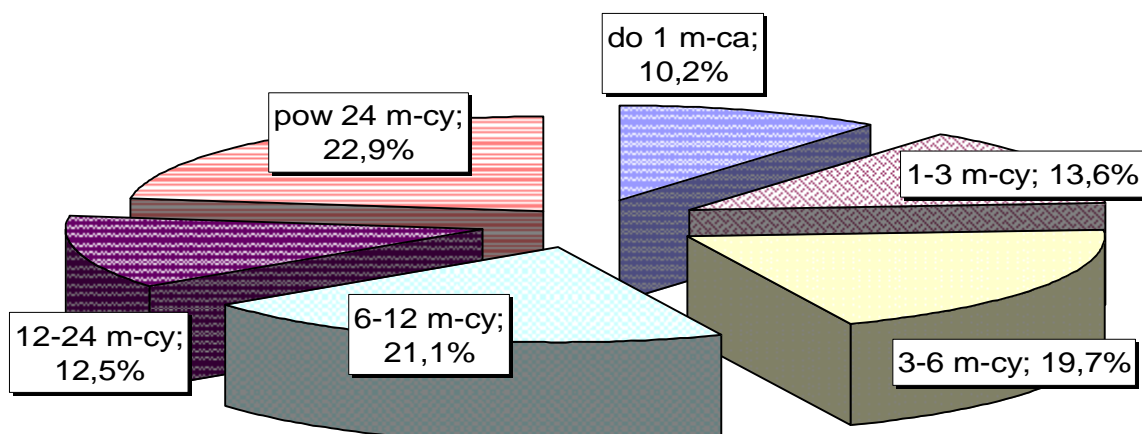
Co druga osoba z tej grupy bezrobotnych pozostaje bez pracy dłużej niż 24 miesiące, a 14,6% figuruje w ewidencji Urzędu od 12 do 24 miesięcy. Prawie co trzecia osoba posiada staż zawodowy w przedziale 20-30 lat pracy. Prawie co siódma osoba posiada staż pracy nie przekraczający 5 lat. Natomiast ponad 6% osób nie może okazać się żadnymi udokumentowanymi latami pracy.



Wykres 8. Struktura bezrobotnych w powiecie pilskim wg wieku na koniec czerwca 2008r.

3.3. Liczba osób długotrwale bezrobotnych, tj. pozostających w rejestrze Urzędu Pracy łącznie przez okres ponad 12 miesięcy w okresie ostatnich dwóch lat, ukształtowała się w końcu I półrocza 2008r. na poziomie 2.551 osób, a ich udział w ogólnej liczbie bezrobotnych wyniósł 52,9%. Natomiast w czerwcu 2007r. – 3.724 osoby, tj. 63,0% ogółu bezrobotnych.

Pracę z tej kategorii bezrobotnych podjęły 564 osoby, tj. 30,7% wyrejestrowanych. Z liczby tej - w wyniku działań Urzędu Pracy – pracę subsydiowaną rozpoczęło 66 osób, a szkolenie, staż, przygotowanie zawodowe w miejscu pracy lub prace społecznie użyteczne - 174 osoby. Brak gotowości do podjęcia pracy przyczynił się do utraty statusu bezrobotnego przez 787 osób, tj. 42,8% wyłączeń w tej grupie z ewidencji.



Wykres 9. Struktura osób bezrobotnych wg czasu pozostawania bez pracy na 30.06.2008r.

Wśród długotrwale bezrobotnych dominowały kobiety, stanowiące 70,6% tej populacji. Istotny z punktu widzenia aktywizacji zawodowej był wysoki w tej grupie udział osób o najniższych kwalifikacjach. Gimnazjalnym i niższym poziomem oraz zasadniczym i zawodowym wykształceniem charakteryzowało się 70,7% osób bezrobotnych.

Analogicznie kształtowała się w tym zakresie sytuacja w województwie wielkopolskim. Na koniec czerwca 2008r. grupa osób długotrwale bezrobotnych stanowiła 53,5% wobec 62,9% z końca czerwca 2007r. Podobnie jak w powiecie pilskim, na wielkopolskim rynku pracy dominowały kobiety – 72,6% długotrwale bezrobotnych.

3.4. Bezrobotni bez kwalifikacji zawodowych w liczbie 1.431 osób stanowili w końcu czerwca 2008r. 29,7% ogółu bezrobotnych.

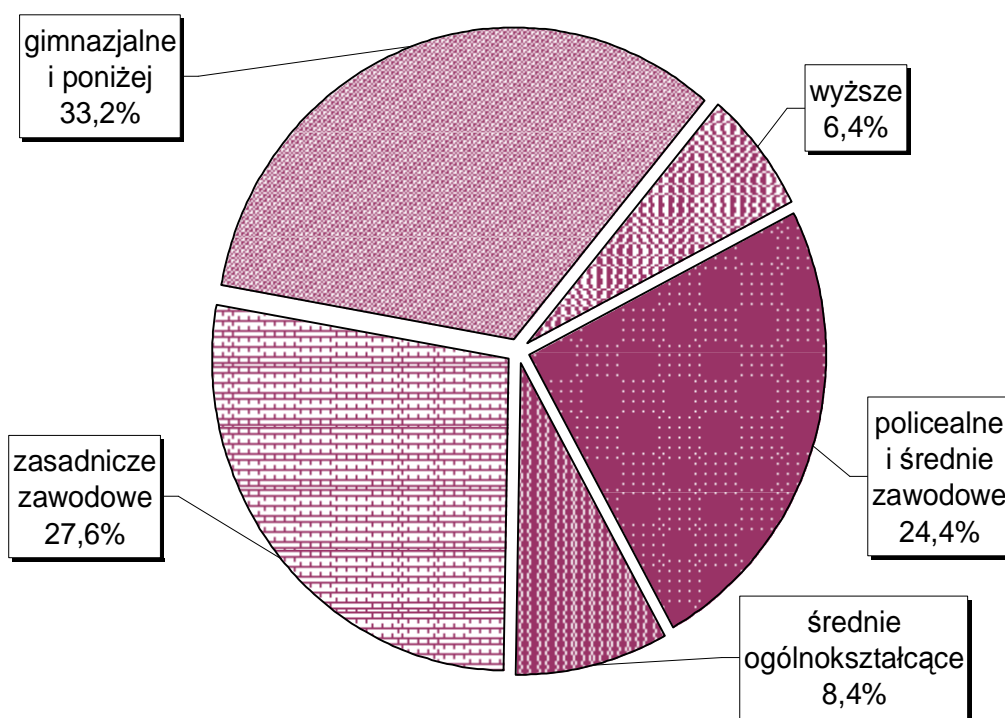
W porównaniu do czerwca 2007 roku ich liczba spadła o 378 osób (o 20,9%), przy jednoczesnym spadku o 0,9 punktu procentowego udziału bezrobotnych bez kwalifikacji zawodowych wśród osób bezrobotnych ogółem.

Grupę tę stanowili bezrobotni posiadający wykształcenie:

- średnie ogólnokształcące - 264 osób,
- gimnazjalne i poniżej - 1.167 osób.

Wśród tej kategorii osób bezrobotnych dominowały kobiety – 68,7%.

Inne cechy tej grupy to długotrwałość bezrobocia oraz duża liczebność osób z najniższych przedziałów wiekowych. Na koniec czerwca 2008r. bez pracy dłużej niż 12 miesięcy pozostawało 40,0% tej populacji. Znaczący był też wśród nich udział osób w wieku od 18 do 34 lat, który wyniósł 46,5%. Natomiast 25,4% stanowiła grupa osób w wieku 45-54 lat.



Wykres 10. Struktura osób bezrobotnych w powiecie pilskim według poziomu wykształcenia - stan na 30 czerwca 2008r.

3.5. Na koniec I półrocza 2008r. w Powiatowym Urzędzie Pracy zarejestrowanych było 266 osób niepełnosprawnych ogółem, z tego 194 osoby jako bezrobotne i 72 osoby jako poszukujące pracy.

Liczba bezrobotnych osób niepełnosprawnych stanowiła 4,0% ogółu bezrobotnych. W porównaniu z końcem czerwca 2007r. zanotowano wzrost bezrobotnych osób niepełnosprawnych o 31 osób (19,0%), przy równoczesnym spadku o 33 osoby (31,4%) poszukujących pracy. Wśród osób niepełnosprawnych ogółem – 143 osoby (53,8%) to kobiety.

„Napływ i odpływ” wybranych kategorii bezrobotnych będących w szczególnej sytuacji na rynku pracy w powiecie pilskim w I półroczu 2008r. przedstawia poniższe zestawienie:

I – VI 2008r.		B E Z R O B O T N I					
		Do 25roku życia		Powyżej 50 roku życia		Długotrwale bezrobotni	
		osoby	%	Osoby	%	osoby	%
1	Zarejestrowani	1.552	100,0	527	100,0	1.261	100,0
2	Wyrejestrowani	1.452	100,0	670	100,0	1.837	100,0
	w tym z powodu:						
	- podjęcia pracy	517	35,6	226	33,7	564	30,7
	- subsydiowanej,	35	2,4	44	6,6	66	3,6
	- niesubsydiowanej	482	33,2	182	27,2	498	27,1
	- rozpoczęcia szkolenia	4	0,3	0	0	5	0,3
	- stażu	170	11,7	0	0	9	0,5
	- przygotowania zawodowego	12	0,8	9	1,3	42	2,3
	- prac społecznie użytecznych	6	0,4	51	7,6	118	6,4
	- niepotwierdzenia gotowości do podjęcia pracy	632	43,5	263	39,3	787	42,8
3	Bezrobotni, którzy utracili status osoby będącej w szczególnej sytuacji na rynku pracy	89	6,1	X	X	X	X
Stan na koniec	czerwiec 2008	969	20,1*	1.055	21,9*	2.551	52,9*
	czerwiec 2007	1.079	18,2*	1.228	20,8*	3.724	63,0*

* - Do liczby bezrobotnych ogółem na koniec czerwca 2008r.

4. POPYT I PODAŻ SIŁY ROBOCZEJ

4.1 Bezrobotni wg zawodów i specjalności

W końcu I półrocza 2008r. wśród ogółu osób bezrobotnych – 3.759 osób (78,0%) posiadało zawód. W porównaniu do stanu z końca czerwca 2007r. liczebność tej grupy zmniejszyła się o 1.058 osób, tj. o 22,0%.

Grupa bezrobotnych nie posiadających zawodu na koniec czerwca 2008r. liczyła 1.060 osób, stanowiąc 22,0% ogółu bezrobotnych i w porównaniu ze stanem na koniec czerwca 2007r. obniżyła się o 38 osób, tj. o 3,5%.

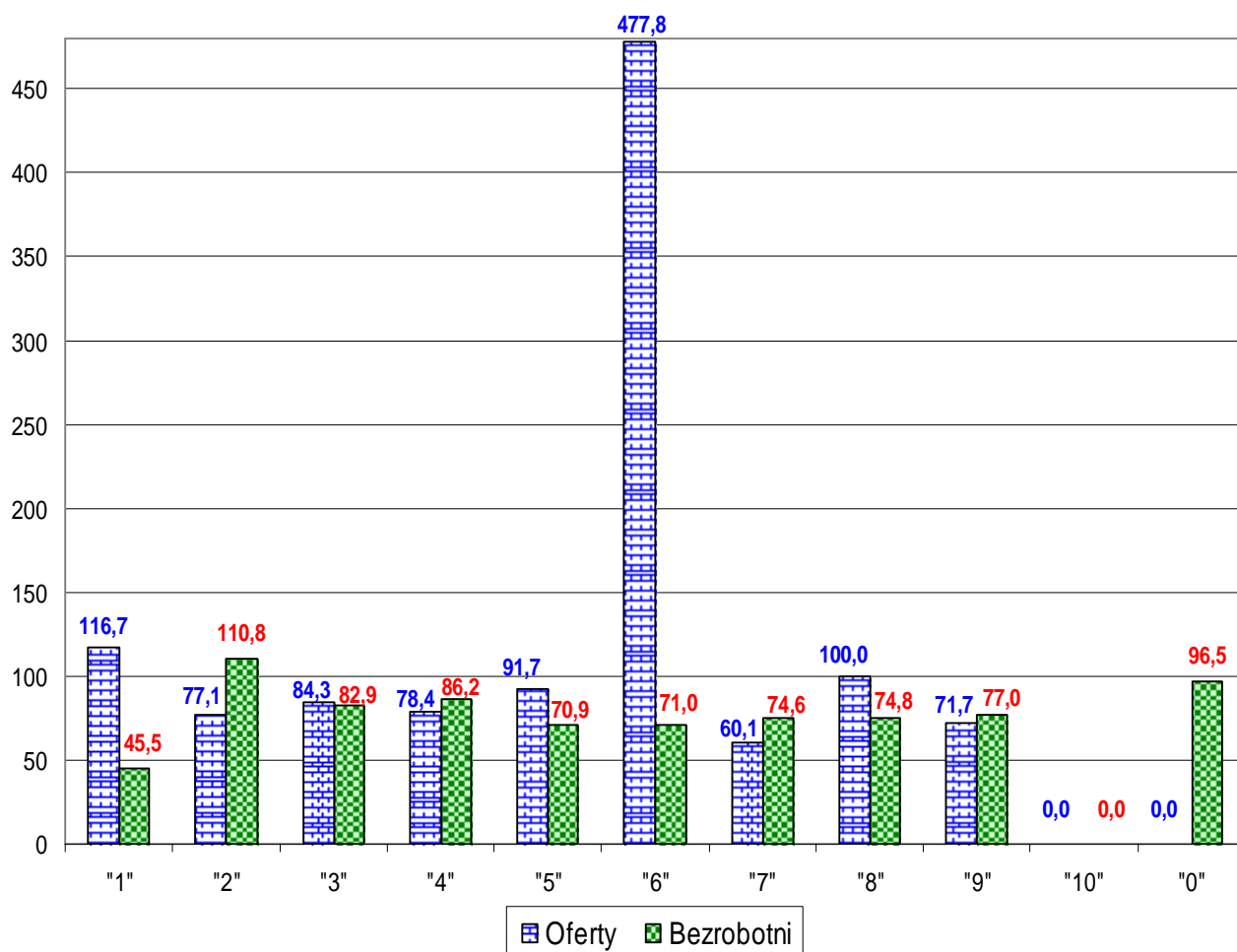
Silniejszy był zatem spadek bezrobocia wśród osób posiadających zawód; był on głębszy niż odnotowany w analogicznym okresie wśród całej populacji bezrobotnych. Spadek ten przełożył się na spadek bezrobocia w 9 - spośród 10 zagregowanych na najwyższym poziomie – wielkich grupach zawodowych. Wzrost bezrobocia odnotowano tylko w grupie: specjaliści (o 10,8%).

Najsilniejsze spadki odnotowano:

- | | |
|-------------------------------------------------------------------|-----------|
| – przedstawiciele władz publicznych, wyżsi urzędnicy i kierownicy | - o 54,5% |
| – pracownicy usług osobistych i sprzedawcy | - o 29,1% |
| – rolnicy, ogrodnicy, leśnicy i rybacy | - o 29,0% |
| – robotnicy przemysłowi i rzemieślnicy | - o 25,4% |
| – operatorzy i monterzy maszyn i urządzeń | - o 25,2% |

W stopniu znacznie niższym spadło bezrobocie w grupie pracownicy biurowi: – o 13,8% oraz technicy i inny średni personel – o 17,1%. Równocześnie w 8 wielkich grupach zawodowych wystąpił spadek propozycji zatrudnienia. Na porównywalnym w stosunku do I półrocza 2007r. poziomie dysponowano ofertami pracy dla operatorów i monterów maszyn i urządzeń oraz przedstawicieli władz publicznych, wyższych urzędników i kierowników.

Zmiany w poziomie dysponowanych przez Urząd Pracy ofert pracy i liczbie zarejestrowanych bezrobotnych w I półroczu 2008 r. w porównaniu z I półroczem 2007r. wg wielkich grup zawodowych przedstawiono na wykresie 11.



„1” Parlamentarzyści wyżsi urzędnicy i kierownicy
 „2” Specjaliści
 „3” Technicy i inny średni personel
 „4” Pracownicy biurowi
 „5” Pracownicy usług osobistych i sprzedawcy
 „6” Rolnicy, ogrodnicy, leśnicy i rybacy

„7” Robotnicy przemysłowi i rzemieślnicy
 „8” Operatorzy i monterzy maszyn i urządzeń
 „9” Pracownicy przy pracach prostych
 „10” Siły zbrojne
 „0” Bez zawodu

Wykres 11. Dynamika ofert pracy i liczby zarejestrowanych bezrobotnych w I półroczu 2008r.

Przeprowadzona wg stanu na koniec I półroczu 2008 r. analiza bezrobocia na poziomie zawodów i specjalności pozwoliła:

- określić zawody i specjalności reprezentowane przez bezrobotnych oraz
- wskazać występujące na powiatowym rynku pracy zawody – ze względu na szczególną nadwyżkę podaży nad popytem – uznane za generujące za bezrobocie w powiecie pilskim.

Ogólne dane statystyczne w tym zakresie zawarto w zestawieniu:

Wyszczególnienie	Wybrane dane statystyczne o zawodach i bezrobotnych	
	stan na 30 czerwca	
	2007	2008
– ogółem liczba zawodów reprezentowanych przez bezrobotnych	496	464
– liczba osób bezrobotnych	5.915	4.819
– liczba wyodrębnionych zawodów generujących bezrobocie w powiecie pilskim*	18	14
– liczba bezrobotnych sklasyfikowanych w wyodrębnionej grupie zawodów	2.350	1.588
– % udział bezrobotnych w zawodach generujących bezrobocie do bezrobotnych ogółem	39,7	33,0

W wyodrębnionej na koniec czerwca 2008 r. grupie 14 zawodów najliczniej reprezentowane wśród bezrobotnych zawody i specjalności przedstawiały się następująco:

Wyszczególnienie	Bezrobotni z kwalifikacjami generującymi bezrobocie
	liczba osób w zawodzie
– Bez zawodu	1.060
– Sprzedawca	416
– Technik ekonomista	205
– Kucharz	143
– Sprzątaczką	103
– Monter sprzętu oświetleniowego i lamp elektrycznych	103
– Krawiec	102

Zawody pomiędzy 101 a 50 osobami w danym zawodzie: ślusarz (81 os.), murarz (80os.), ekonomista (77os.), technik prac biurowych (66os.), mechanik samochodów osobowych (56 os), technik mechanik (55 os.), fryzjer (51 os.), technik żywienia i gospodarstwa domowego (50 os.).

* Zawody objęte monitoringiem z uwagi na podaż, tj. liczebność w zawodzie wynoszącą co najmniej 50 osób bezrobotnych.

4.2 Oferty pracy

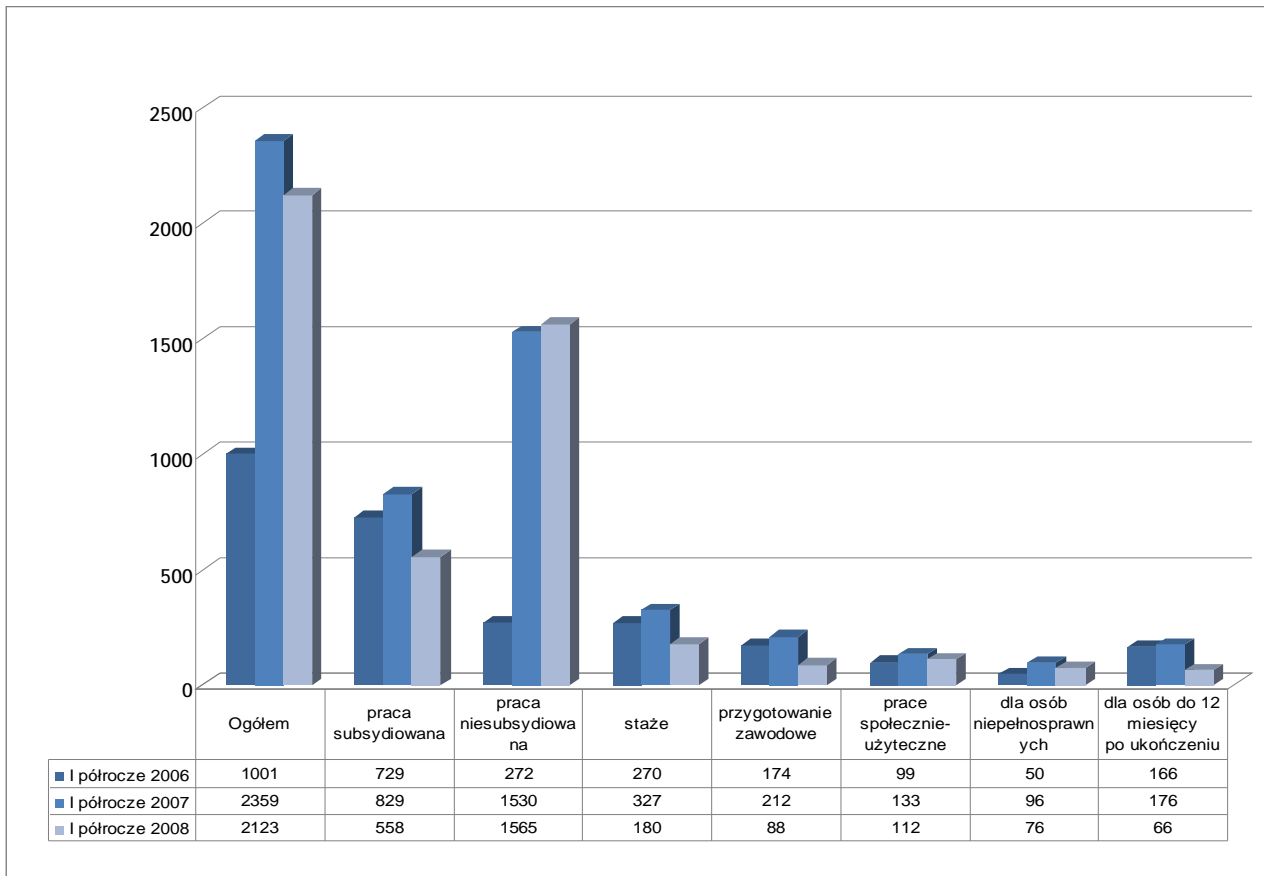
W I półroczu 2008r. Urząd dysponował 2.123 ofertami pracy. W porównaniu do I półrocza 2006 roku ilość ofert wyższa o 1.122 (o 112,1%), zmalała natomiast w stosunku do I półrocza 2007 o 236 (10,0%) ofert.

Spośród wszystkich ofert pracy dysponowanych przez Urząd propozycji zatrudnienia subsydiowanego dotyczyło:

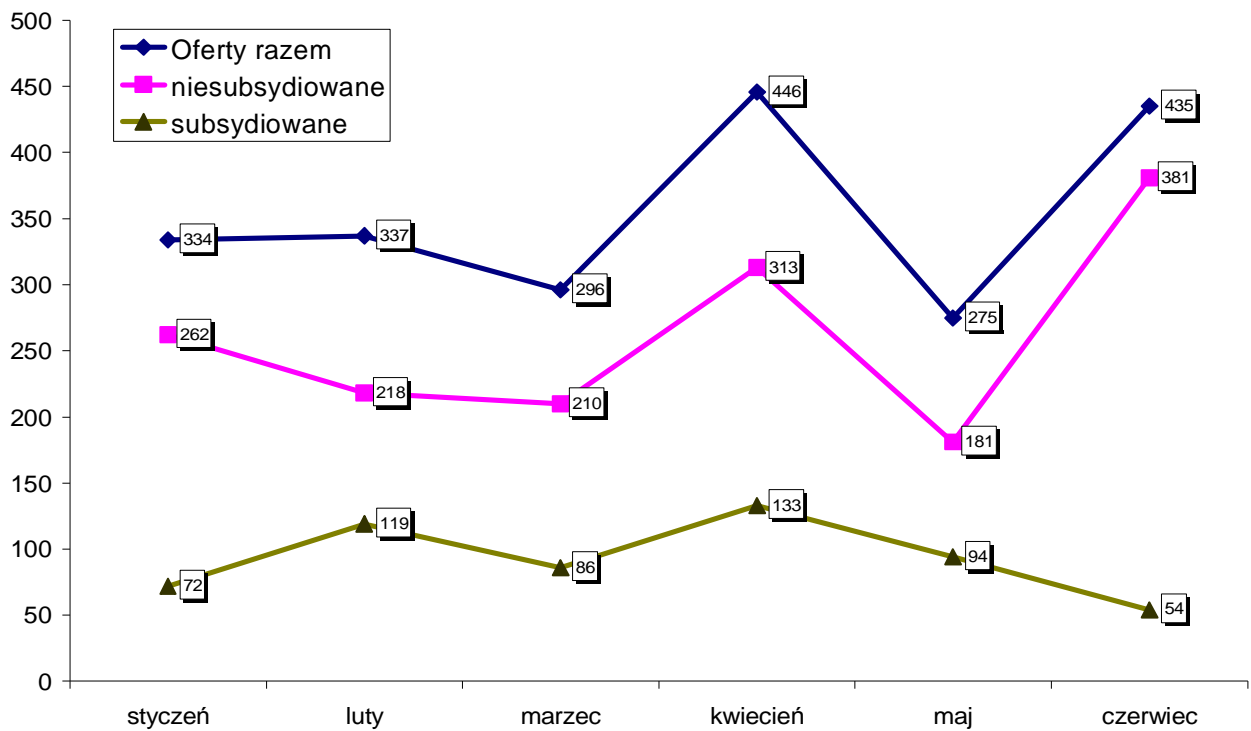
- w I półroczu 2006r. – 729 ofert, tj. 72,8% ogólnej liczby ofert pracy,
- w I półroczu 2007r. – 829 ofert, tj. 35,1% ogólnej liczby ofert pracy,
- w I półroczu 2008r. – 558 ofert, tj. 29,5% ogólnej liczby ofert pracy.

Wśród zgłoszonych ofert subsydiowanych najczęściej dotyczyło staży oraz przygotowania zawodowego i prac społecznie użytecznych.

W I półroczu 2008r. Urząd podjął 180 propozycji odbycia stażu oraz 88 odbycia przygotowania zawodowego i 112 wykonywania prac społecznie użytecznych. Stanowiły one odpowiednio 32,3%, 15,8% i 20,1% ogólnej ilości dysponowanych ofert subsydiowanych. Należy dodać, że wymienione formy aktywizacji zawodowej wlicza się do ofert pracy (zgodnie z metodologią dotyczącą sprawozdawczości rynku pracy), jednak w praktyce nie są to oferty pracy. Nie wszyscy bowiem pracodawcy deklarują dalsze zatrudnienie po zakończonym okresie odbywania stażu, czy przygotowania zawodowego oraz wykonywania prac społecznie użytecznych.



Wykres 12. Oferty pracy w okresie I półrocza 2006 – 2008

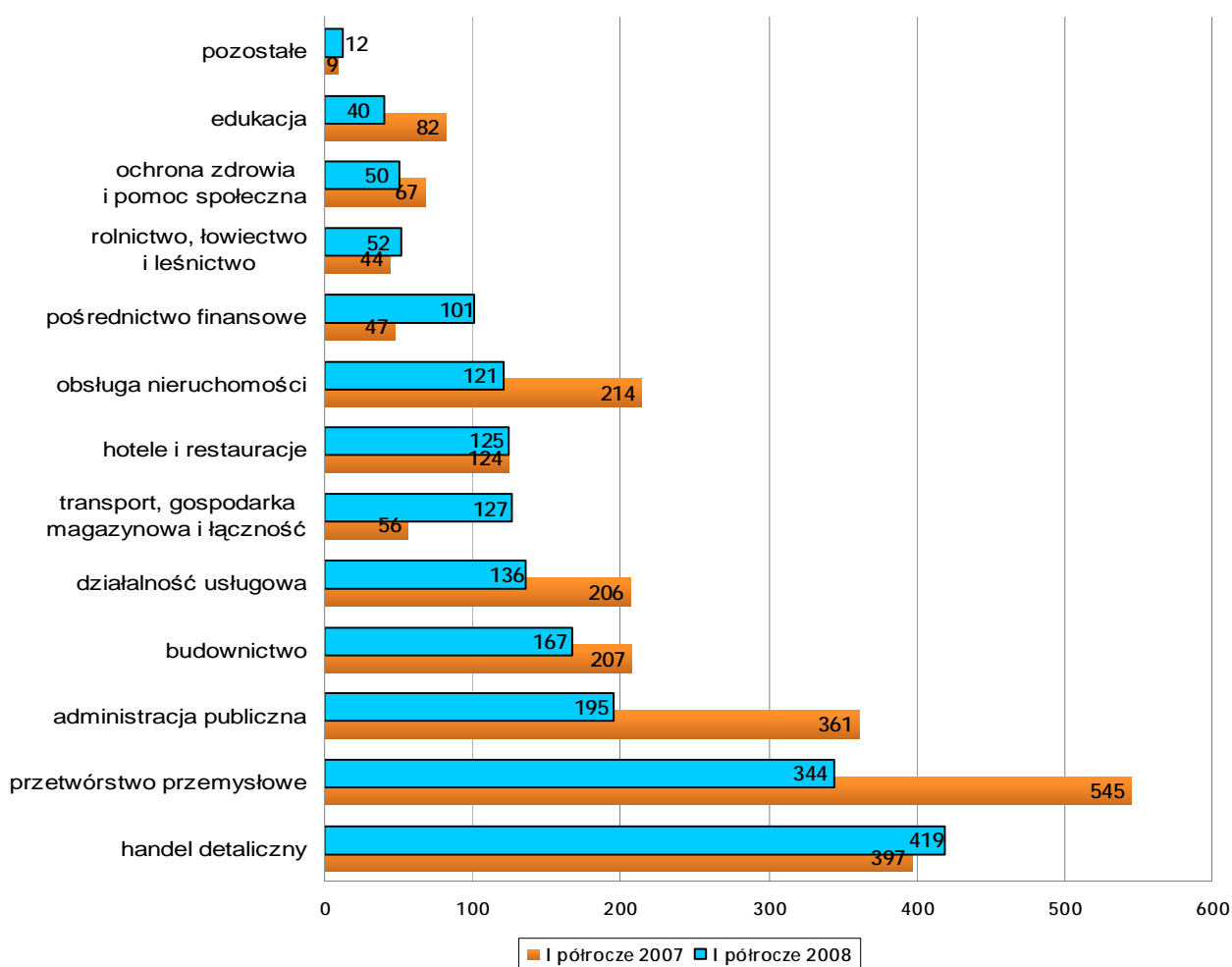


Wykres 13. Oferty pracy w I półroczu 2008r.

4.3 Oferty pracy według rodzaju działalności gospodarczej

Najwięcej ofert pochodziło z czterech sekcji działalności: handlu, przetwórstwa przemysłowego oraz administracji publicznej i budownictwa. Z tych czterech sekcji zostało zgłoszonych 59,6% ogólnej liczby ofert dysponowanych przez Urząd w I półroczu 2008r. Wysoki wskaźnik udziału w ofertach pracy ogółem wystąpił też w sekcji działalność usługowa komunalna, społeczna i indywidualna (7,2%) oraz transporcie, gospodarce magazynowej i łączności (6,7%), a także w sekcji hotele i restauracje (6,7%).

Porównanie liczby ofert dysponowanych przez Urząd w I półroczu 2007 i 2008 roku wskazuje, że wzrost propozycji zatrudnienia dla bezrobotnych wystąpił w 4 sekcjach: transporcie, gospodarce magazynowej i łączności (dynamika: 226,8%), pośrednictwie finansowym (dynamika: 214,9%), rolnictwie (dynamika: 118,2%), oraz handlu (dynamika: 105,5%). Mimo wysokich udziałów w ogólnej liczbie ofert pracy, obniżył się popyt na pracę w: przetwórstwie przemysłowym (o 36,9%), administracji publicznej (o 46,0%), budownictwie (o 19,3%).



Wykres 14. Oferty pracy według rodzaju działalności w I półroczu 2007r. – 2008r.

4.4 Oferty pracy według zawodów

Największa liczba ofert pracy w I półroczu 2008r. skierowana była do osób posiadających następujące kwalifikacje zawodowe:

	liczba ofert pracy	% udział do ogólnej liczby ofert
- robotnik gospodarczy	237	12,5
- sprzedawca	209	11,1
- technik prac biurowych	88	4,7
- kierowca samochodów ciężarowych	87	4,6
- kierowca samochodów osobowych	60	3,2
- kasjer handlowy	51	2,7
- operatorzy maszyn i urz. Przetwórstwa zbożowego	50	2,6
- szwaczka	48	2,5
- kucharz	47	2,5
- kelner	44	2,3
- magazynier	38	2,0
- robotnik budowlany	31	1,6
- przedstawiciel handlowy	13	0,7
- stolarz	24	1,3
- murarz	24	1,3
- technik administracji	23	1,2
- ogrodnik terenów zielonych	23	1,2
- tapicer	21	1,1
- doradca inwestycyjny	20	1,1
- specjalista ds. marketingu i handlu	20	1,1

W wymienionych zawodach skierowanych było do bezrobotnych 1.158 propozycji pracy, tj. 61,3% ogólnej ich liczby.

Porównanie liczby ofert dysponowanych przez Urząd w I półroczu 2008r. z analogicznym okresem roku 2007 wskazuje, że największy względny (procentowy) wzrost dotyczył propozycji zatrudnienia dla bezrobotnych w zawodach.

Wyszczególnienie	Dynamika 2006r. = 100%
– kasjer handlowy	1.020,0
– tapicer	525,0
– monter mebli	500,0
– technik handlowiec	433,3
– ogrodnik terenów zielonych	383,3
– przedstawiciel handlowy	325,0
– kierowca samochodów ciężarowych	223,1
– kosmetyczka	250,0
– listonosz	400,0
– telemarketer	200,0
– kucharz	195,8
– kierowca samochodów osobowych	187,5
– stolarz	133,3
– piekarz	120,0

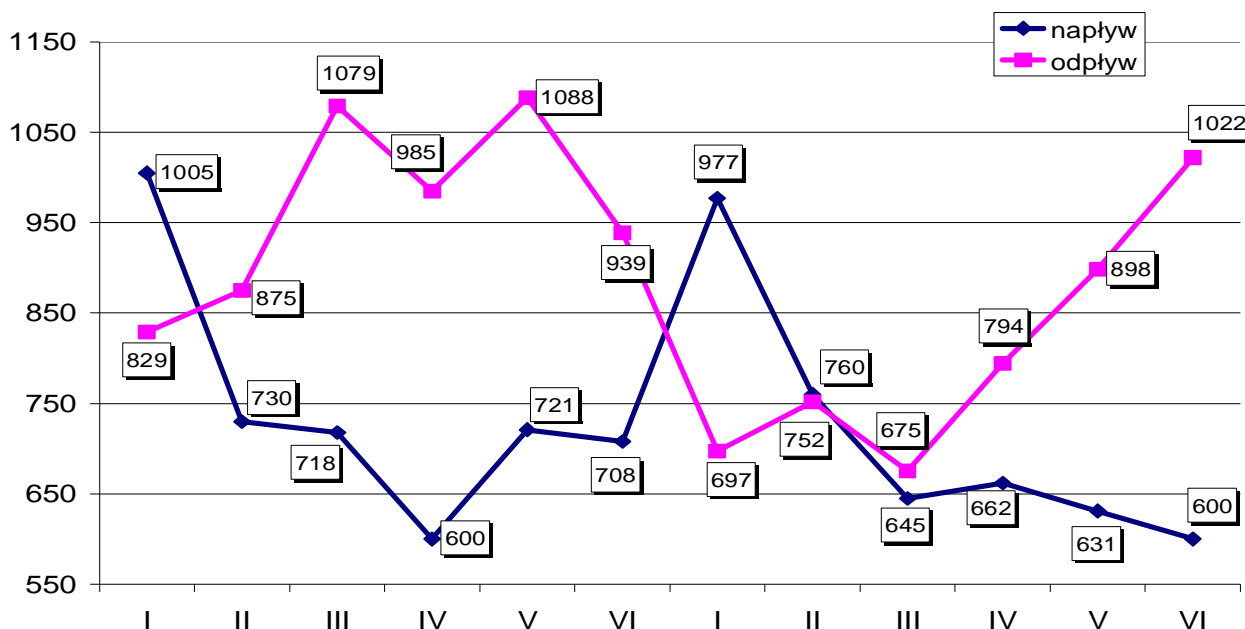
Przedstawione dane o popycie i podaży siły roboczej wg zawodów i specjalności informują też o występowaniu na pilskim rynku pracy trudności z pozyskaniem wykwalifikowanej kadry pracowników na wakujące stanowiska pracy. Problem ten dotyka również pracodawców w całej Wielkopolsce.

W prowadzonych na wielkopolskim rynku pracy ankietowych badaniach monitorujących popyt i podaż zasobów siły roboczej wg zawodów i specjalności wynika, że wśród czynników utrudniających zatrudnienie poszukiwanego pracownika są wymienione przez pracodawców jako najistotniejsze takie czynniki jak:

- brak kandydatów o odpowiednich kwalifikacjach,
- wysokie koszty pozapłacowe zatrudnienia,
- brak kandydatów o odpowiednim doświadczeniu,
- zbyt wysokie oczekiwania płacowe kandydatów.

5. NOWE REJESTRACJE I WYŁĄCZENIA Z EWIDENCJI BEZROBOTNYCH

W okresie I półrocza 2008 roku utrzymywała się znaczna rotacja bezrobotnych, wyrażająca się stosunkowo wysokim napływem i odpływem z bezrobocia. W ciągu 6 miesięcy 2008r. zarejestrowało się 4.275 osób bezrobotnych. W tym samym okresie wyłączono z ewidencji 4.838 osób. W porównaniu z czerwcem 2007r. napływ do bezrobocia był niższy o 207 osób (4,6%), natomiast wyłączenia z ewidencji były niższe o 957 osób (16,5%).



Wykres 15. Napływ i odpływ bezrobotnych w powiecie pilskim w okresie I półrocza 2007r. i I półrocza 2008r.

Wśród nowo zarejestrowanych od stycznia do czerwca 2008r. po raz pierwszy zarejestrowało się 848 osób, tj. 19,8% ogółu zarejestrowanych. Natomiast po raz kolejny zarejestrowało się 3.427 osób, tj. 80,2%.

Stosunkowo wysoki poziom rejestrujących się po raz kolejny świadczyć może o ciągłym jeszcze braku stabilizacji na powiatowym rynku pracy i znacznym udziale zatrudnienia na czas określony, po okresie którego zwalniani pracownicy rejestrują się jako osoby bezrobotne. Udział osób poprzednio pracujących wśród rejestrujących się wyniósł 72,2%. W ogólnej wielkości napływu do bezrobocia liczną grupę, bo 36,3% stanowili ludzie młodzi do 25 roku życia oraz długotrwale bezrobotni – 28,6% napływu, a także osoby bezrobotne bez doświadczenia zawodowego – 35,9% i bez kwalifikacji zawodowych – 27,2% napływu.

Spośród 4.838 osób wyłączonych z ewidencji bezrobotnych grupę liczącą 1.934 osób (40,0%) stanowiły osoby, które podjęły pracę. Częstym powodem wyłączeń było niepotwierdzenie gotowości do podjęcia pracy, z którego to tytułu status bezrobotnego utraciło 1.951 osób (40,3%). Z powodu rozpoczęcia stażu wyłączono - 176 osób (3,6%), przygotowania zawodowego w miejscu pracy – 90 osób (1,9%).

6. DZIAŁANIA NA RZECZ PROMOCJI ZATRUDNIENIA, ŁAGODZENIA SKUTKÓW BEZROBOCIA I AKTYWIZACJI ZAWODOWEJ BEZROBOTNYCH.

6.1. Podjęcia pracy

W okresie od stycznia do czerwca 2008r. pracę podjęły 1.934 osoby, z tego:

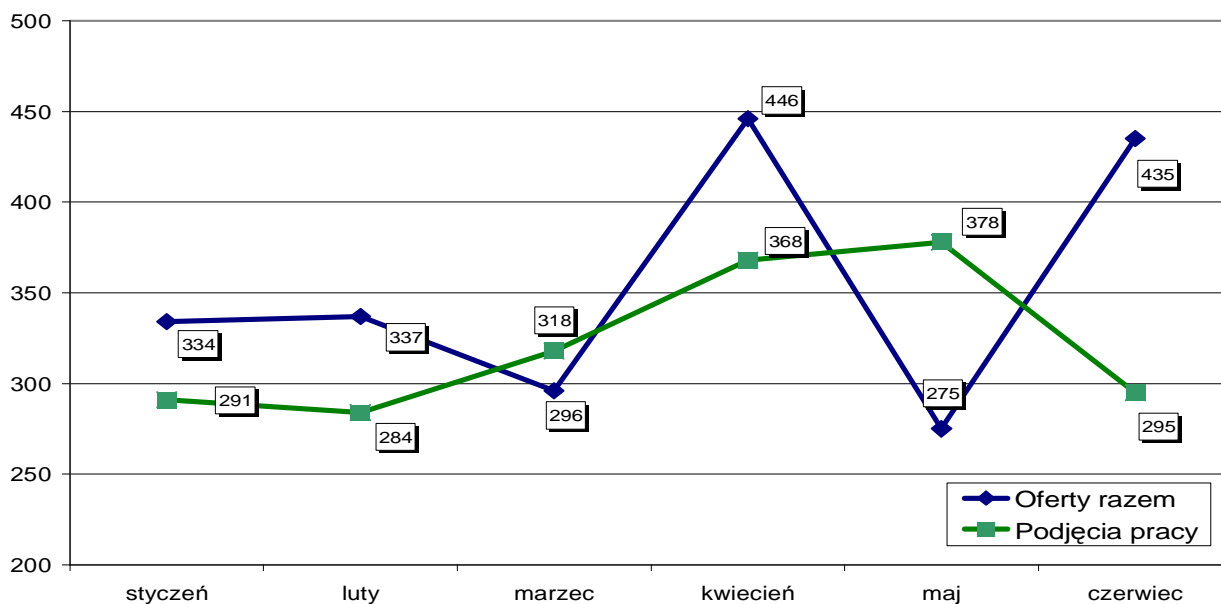
- pracę niesubsydiowaną
- pracę subsydiowaną

z tego:

- prace interwencyjne
- roboty publiczne
- podjęcie działalności gospodarczej
- w ramach refundacji kosztów zatrudnienia bezrobotnego
- inne (zatrudnienie osób niepełnosprawnych ze środków PFRON)

	osoby	% udział do ogółu podjęć pracy
	1.755	90,7%
	179	9,3%
	13	0,7%
	46	2,4%
	38	2,0%
	56	2,9%
	26	1,3%

Obraz podjęć pracy należy jednak uzupełnić o liczbę osób bezrobotnych odbywających staż i przygotowanie zawodowe. W okresie I półrocza 2008r. staż i przygotowanie zawodowe w miejscu pracy rozpoczęło 266 osób.



Wykres 16. Oferty pracy i podjęcia pracy w I półroczu 2008r.

6.2. Poradnictwo zawodowe

Działania podejmowane przez doradców zawodowych obejmowały pomoc indywidualną i spotkania grupowe.

W okresie od stycznia do czerwca 2008 roku poradnictwem objęto **1.688** osób. Zakres działań doradców zawodowych był następujący:

- rozmowy wstępne – 768 osób bezrobotnych i 4 osoby poszukujące pracy,
- indywidualne porady zawodowe – 555 osób bezrobotnych, 12 osób poszukujących pracy oraz 3 osoby niezarejestrowane w Urzędzie,
- indywidualne informacje zawodowe – 147 osób bezrobotnych, 2 osoby poszukujące pracy i 16 osób niezarejestrowanych,
- grupowe informacje zawodowe – 121 osób bezrobotnych oraz 30 osób poszukujących pracy,
- grupowe poradnictwo zawodowe - 30 osób bezrobotnych.

Podczas rozmów wstępnych oraz indywidualnych spotkań klienci otrzymywali pomoc w planowaniu i podejmowaniu decyzji zawodowych, a także w aktywnym poszukiwaniu zatrudnienia, m.in. poprzez przygotowywanie dokumentów aplikacyjnych i przygotowanie do rozmowy kwalifikacyjnej. Przedstawiano możliwości podwyższenia kwalifikacji zawodowych, uzyskania dodatkowych uprawnień, a także kontynuowania edukacji. Osoby niepełnosprawne otrzymywały również informacje o działaniach innych instytucji działających na rzecz osób niepełnosprawnych.

W ramach informacji grupowej odbywały się spotkania informacyjno - doradcze adresowane przede wszystkim do osób będących w szczególnej sytuacji na rynku pracy, tj. do osób:

- do 25 roku życia,
- długotrwale bezrobotnych,
- bez kwalifikacji,
- niepełnosprawnych.

Podczas organizowanych spotkań prezentowano formy aktywizacji osób bezrobotnych, przedstawiano aktualną sytuację na rynku pracy, omawiano prawa i obowiązki osoby bezrobotnej oraz przekazywano informacje na temat metod i technik poszukiwania pracy.

Zajęcia z zakresu poradnictwa grupowego dotyczyły planowania kariery zawodowej i podniesienia poczucia własnej wartości. Dla osób bezrobotnych do 25 roku życia przeprowadzono spotkania „Samodzielność w poszukiwaniu pierwszej pracy”, dla osób niepełnosprawnych natomiast cykl spotkań, mających na celu przedstawienie możliwości korzystania z usług i instrumentów rynku pracy, w szczególności szkoleń, staży i przygotowania zawodowego. Uczestnikom udostępniano teczki, w których znajdowały się broszury informacyjne dotyczące poradnictwa zawodowego, wzory dokumentów aplikacyjnych, wskazówki dotyczące rozmowy kwalifikacyjnej oraz ulotki „Usługi rynku pracy”, „Usługi wspomagające zatrudnienie”, „Jak poszukiwać pracy?”

Wśród działań doradców zawodowych znalazły się również: spotkanie z uczniami Centrum Edukacji Zawodowej w Pile pt. „Powiatowy Urząd Pracy – zadania skierowane do absolwentów” oraz wizyty z uczniami ostatnich klas w Zespole Szkół Ponadgimnazjalnych w Łobżenicy i w Zespole Szkół Ponadgimnazjalnych w Wyrzysku. Celem spotkań było przekazanie informacji pomocnych w podejmowaniu decyzji dot. dalszej edukacji, planowania kariery zawodowej, a także informacji o sytuacji na lokalnym rynku pracy i form aktywizacji kierowanych do osób bezrobotnych do 25 roku życia.

W ramach realizowanego projektu „Mój wybór – moja przyszłość” współfinansowanego ze środków Europejskiego Funduszu Społecznego doradcy zawodowi uczestniczyli w naborze i weryfikacji kandydatów na szkolenia grupowe. Wstępna weryfikacja odbywała się głównie w wyniku indywidualnych porad zawodowych.

6.3. Aktywizacja zawodowa bezrobotnych w ramach aktywnych programów rynkowych

W okresie I – VI 2008r. na aktywne formy przeciwdziałania bezrobociu PUP skierował 576 osób bezrobotnych, tj. o 247 osób (o 30,0%) mniej niż w analogicznym okresie 2007r.

W porównaniu z I półroczem 2007r. zmniejszyła się liczba osób bezrobotnych skierowanych na:

- szkolenia – o 83 osoby,
- staże – o 119 osób,
- przygotowanie zawodowe – o 88 osób.

Wzrosła natomiast liczba osób, którym udzielono środki na podjęcie działalności gospodarczej o 18 osób oraz skierowanych na:

- roboty publiczne – o 4 osoby,
- prace interwencyjne – o 3 osoby,
- prace społecznie użyteczne – o 13 osób,
- stanowiska pracy utworzone w ramach refundacji kosztów ich wyposażenia – o 5 osób.

Zaktywizowanie mniejszej liczby osób niż w okresie I – VI 2007r. spowodowane było przyznaniem – w związku ze spadkiem bezrobocia – przez Ministra Pracy i Polityki Społecznej według algorytmu niższego limitu środków Funduszu Pracy oraz stosunkowo późnym przyznaniem dodatkowych środków z rezerwy Ministra Pracy i Polityki Społecznej i z rezerwy Marszałka Województwa Wielkopolskiego. Środki zostały przyznane decyzjami Ministra z dnia 30 czerwca 2008r, a decyzje otrzymano 2 i 7 lipca br.

Liczba osób skierowanych w omawianym okresie przedstawiała się następująco:

Aktywne formy	Liczba zaktywizowanych w okresie				Dynamika I półrocze 2007r. = 100%
	I półrocze 2007r.		I półrocze 2008r.		
	osoby	struktura w %	osoby	struktura w %	
1. Prace interwencyjne	10	1,2	13	2,3	130,3
2. Roboty publiczne	42	5,1	46	8,0	109,5
3. Jednorazowe środki na podjęcie dział. gosp.	20	2,4	38	6,6	190,0
4. Ref. wyposażenia i doposażenia st. pracy	51	6,2	56	9,7	109,8
5. Szkolenia	101	12,3	18	3,1	17,8
6. Staże	295	35,9	176	30,6	59,7
7. Przygotowanie zawodowe	178	21,6	90	15,6	50,6
8. Prace społecznie użyteczne	126	15,3	139	24,1	110,3
Ogółem	823	100,0	576	100,0	70,0

W otoczeniu małej i średniej przedsiębiorczości wspierano tworzenie miejsc pracy w następujących branżach:

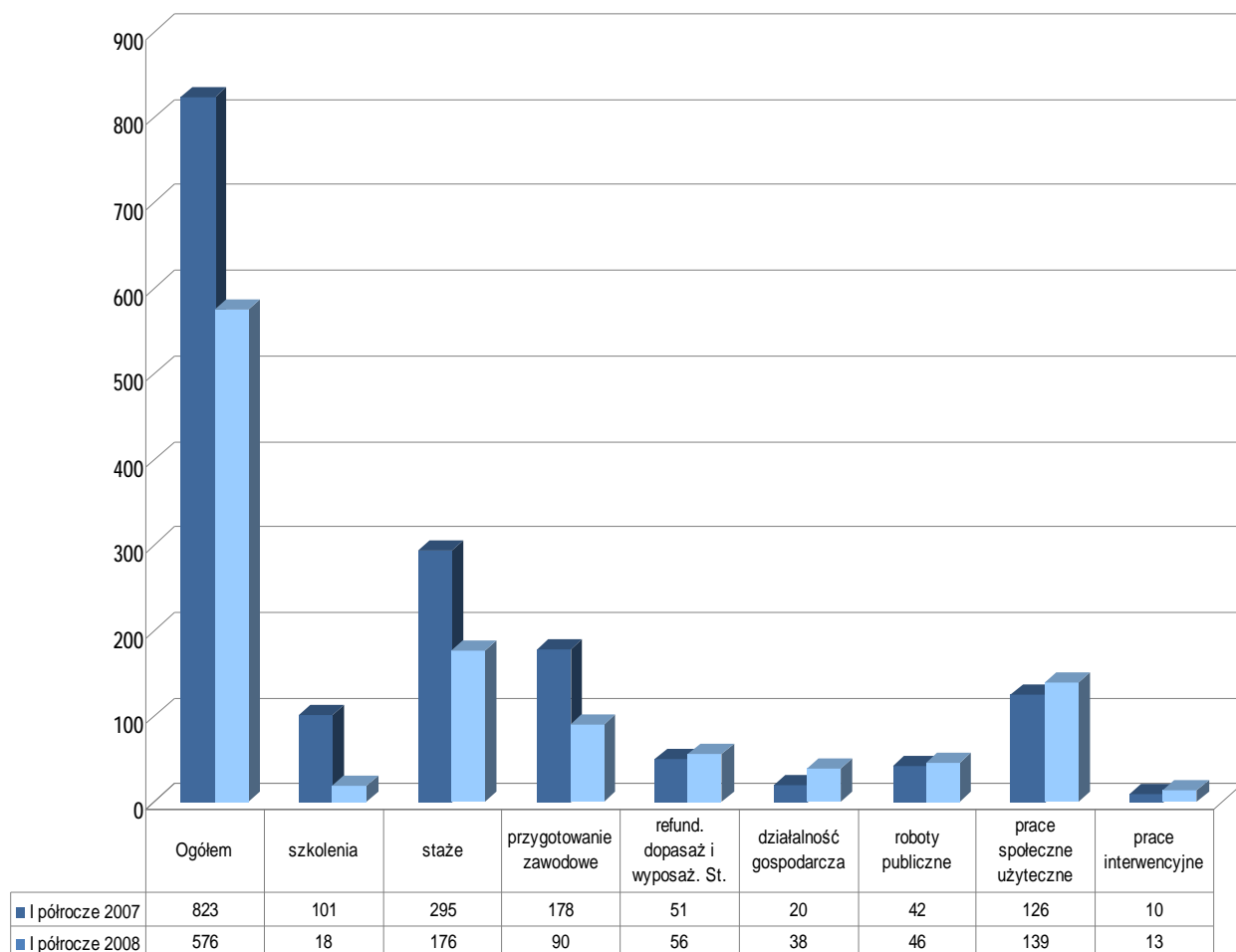
Wyszczególnienie	L. miejsc pracy utworzonych w ramach			
	Środków na podjęcie działalności gospodarczej		Refundacji kosztów wyposażenia lub doposażenia stanowisk pracy	
	l. osób	% udział	l. utworzonych miejsc pracy	% udział
Ogółem	38	100,0	23	100,0
z tego:				
- działalność handlowa	8	21,1	12	52,2
- usługi	29	76,3	6	26,1
- produkcja	1	2,6	5	21,7

Podejmowanie działalności gospodarczej zdominowały usługi. Osoby bezrobotne uruchamiały firmy świadczące głównie usługi ogólnobudowlane i kosmetyczne, a ponadto: stolarskie, transport drogowy taksówką, pośrednictwo ubezpieczeniowe, usługi reklamowe, informatyczne, projektowe, spawalnicze, szlifierskie, doradztwo handlowe, nauka języka, szkoła nurkowania.

Pracodawcy natomiast tworzyli stanowiska pracy dla specjalistów ds. reklamy, magazyniera, sprzedawcy, grafika komputerowego, monterów okien, pomocy kuchennej, barmana, szwaczek, krojczych i pracowników biurowych.

W I półroczu 2008r. Urząd organizował szkolenia indywidualne i grupowe. Na indywidualne wnioski bezrobotnych skierowano 13 osób na następujące szkolenia: prawo jazdy kat. C (2 osoby), C+E (3 osoby) oraz kat. D (3 osoby) i B (1 osoba), a także kursy doszkalające kierowców przewożących osoby (2 osoby) i rzeczy (1 osoba) oraz przedłużanie i zagęszczanie włosów (1 osoba).

W organizowanym przez Urząd szkoleniu grupowym z zakresu umiejętności aktywnego poruszania się po rynku pracy uczestniczyło 5 osób.



Wykres 17. Liczba osób bezrobotnych skierowanych do aktywnych programów rynku pracy w I półroczu 2008r.

7. WYDATKI NA RZECZ PROMOCJI ZATRUDNIENIA

W I półroczu 2008 r. Powiat Pilski dysponował limitem środków na aktywne formy przeciwdziałania bezrobociu w wysokości 3.513,9 tys. zł.

Decyzją Ministra Pracy i Polityki Społecznej z dnia 6 marca 2008 r. przyznano - według algorytmu - Powiatowi kwotę w wysokości 3.302,5 tys. zł. Po pozytywnej opinii Powiatowej Rady Zatrudnienia z dnia 6 marca 2008r. podzielony został następująco:

- 3.288,1 tys. zł na realizację programów na rzecz promocji zatrudnienia, łagodzenia skutków bezrobocia i aktywizacji zawodowej,
- 14,4 tys. zł na udział własny w projekcie „Aktywni po latach” realizowanym w ramach Programu Operacyjnego Kapitał Ludzki współfinansowanym z Europejskiego Funduszu Społecznego.

Dodatkowo limit środków na rzecz promocji zatrudnienia, łagodzenia skutków bezrobocia i aktywizacji zawodowej został zwiększony o środki w kwocie ogółem **211,4 tys. zł** z rezerwy Samorządu Województwa Wielkopolskiego na realizację złożonego wniosku dotyczącego realizacji programu regionalnego „Nie jesteś sam”, podprojektu „Rowy”.

W okresie I – VI 2008r. na realizację programów na rzecz promocji zatrudnienia, łagodzenia skutków bezrobocia i aktywizacji zawodowej Powiat Pilski dysponował kwotą limitu FP niższą o 1.338,6 tys. zł (o 27,6%) niż w I półroczu 2007r.

Powiatowy Urząd Pracy kontynuował realizację projektu „Aktywni po latach” współfinansowanego ze środków Europejskiego Funduszu Społecznego. Na jego realizację Ministerstwo Pracy i Polityki Społecznej przyznało dofinansowanie z EFS w kwocie 193.223,54 zł, tj. wysokości 80% wartości projektu. W wyniku dokonanych i zaakceptowanych zmian kwota dofinansowania wyniosła: na 2007 rok – 101.182,41 zł i na 2008 rok – 92.041,13 zł. Po uwzględnieniu przyznanej kwoty na kontynuację projektu, na aktywne formy przeciwdziałania bezrobociu Powiat Pilski w I półroczu 2008r. dysponował kwotą ogółem w wysokości 3.605,9 tys. zł.

Z przyznanej kwoty dofinansowania na projekt w 2008 roku wydatkowano 92.040,08 zł.

Wydatki z limitu FP ogółem w I półroczu 2008r. były w stosunku do wydatków poniesionych w analogicznym okresie 2007r. o 54,7 tys. zł i o 1,1% wyższe. Były zatem na podobnym poziomie, jednak zmianie uległa struktura wydatków.

Wydatki z limitu FP w układzie rodzajowym oraz ich dynamika i struktura przedstawiają się następująco:

Wyszczególnienie	Wydatki w tys. zł		Dynamika% I półrocze 2007r. = 100	Struktura %	
	I półrocze 2007	I półrocze 2008		I półrocze 2007	I półrocze 2008
1	2	3	4	5	6
Wydatki ogółem	5.188,1	5.242,8	101,1	100,0	100,0
z tego na:					
1) zasiłki dla bezrobotnych	3.346,2	2.669,6	79,8	64,5	50,9
z tego:					
- zasiłki podstawowe (100%)	1.060,8	819,4	77,2	20,4	15,6
- zasiłki obniżone (80%)	564,4	554,1	98,2	10,9	10,6
- zasiłki podwyższone (120%)	898,2	735,9	81,9	17,3	14,0
- składki na ubezpieczenie społeczne	822,8	554,7	67,4	15,9	10,6
- świadczenia wypłacone cudzoziemcom z UE	x	5,5	x	x	0,1
2) programy na rzecz promocji zatrudnienia	1.636,3	2.254,0	137,7	31,5	43,0
3) pozostałe wydatki	205,6	319,2	155,3	4,0	6,1

Przedstawione wyżej dane o poziomie i dynamice wydatków z FP pozwalają zauważyć, że znacząco wzrósł w wydatkach ogółem udział środków FP w finansowaniu programów na rzecz promocji zatrudnienia – z 31,5% w I półroczu 2007r. do 43,0% w I półroczu 2008r. Spadł natomiast z 64,5% w I półroczu 2007r. do 50,9% w I półroczu 2008r. w łącznych wydatkach FP udział środków na wypłaty zasiłków dla bezrobotnych.

Do obniżenia wydatków na zasiłki dla bezrobotnych przyczyniło się obniżenie liczby bezrobotnych ogółem, w tym także z prawem do zasiłku. W rezultacie wydatki na zasiłki dla bezrobotnych w I półroczu 2008r. osiągnęły w porównaniu z analogicznym okresem 2007r. dynamikę wzrostu na poziomie 79,8%, a więc o 21,3 punktu procentowego niższą od dynamiki wydatków ogółem wynoszącej 101,1%.

W okresie I – VI 2008r. wydatki na programy promocji zatrudnienia znacznie wzrosły w porównaniu z I półroczem 2007r. osiągając dynamikę na poziomie 137,7%, a więc znacząco wyższą od uzyskanej dla wydatków ogółem – 101,1%.

Poziom, struktura i dynamika wydatków na rzecz promocji zatrudnienia w okresie I – VI 2008r. przedstawiają się następująco:

Wyszczególnienie	Wydatki w I półroczu 2008r. w tys. zł	Struktura %		Wskaźnik dynamiki I półrocze 2007=100
		I półrocze 2007r.	I półrocze 2008r.	
Wydatki na rzecz promocji zatrudnienia:	2.254,0	100,0	100,0	137,7
z tego:				
– prace interwencyjne	68,7	11,0	3,0	38,1
– roboty publiczne	42,6	2,0	1,9	133,1
– szkolenia	11,8	1,7	0,5	42,4
– jednorazowe środki na podjęcie działalności gospodarczej	461,8	13,9	20,5	203,3
– refundacje wyposażenia i doposażenia stanowiska pracy	254,7	8,0	11,3	195,3
– staże	922,9	38,8	41,0	145,2
– przygotowania zawodowe	422,8	21,7	18,8	119,0
– prace społecznie użyteczne	43,2	2,5	1,9	105,6
– inne (opieka nad dzieckiem lub osobą zależną, dojazdy, badania lekarskie, studia podyplomowe)	25,5	0,4	1,1	364,3

W strukturze wydatków na rzecz promocji zatrudnienia w I półroczu 2008r. największy udział stanowiły środki wydatkowane na staż – 41,0% oraz na podjęcie działalności gospodarczej i przygotowanie zawodowe w miejscu pracy – łącznie 39,2%. Za organizacją stażu oraz przygotowania zawodowego optują występujące na rynku pracy np. takie zjawiska jak: głęboki spadek bezrobocia i jednocześnie utrzymywanie się bezrobocia strukturalnego, niedostosowanie kwalifikacji zawodowych osób bezrobotnych do potrzeb pracodawców.

Realizacja staży i przygotowania zawodowego jest o tyle istotna, iż stanowią one istotny element podnoszenia i zmiany kwalifikacji zawodowych w pozaszkolnym systemie edukacji ustawicznej, a poprzez staże młode osoby mają także możliwość zdobywania doświadczenia zawodowego.

Znaczne środki kierowano na tworzenie miejsc pracy poprzez samozatrudnienie oraz u małych i średnich przedsiębiorców, stąd wysoka w porównaniu z ubr. dynamika wydatków na podjęcie działalności gospodarczej – 203,3% oraz refundacje wyposażenia i doposażenia stanowiska pracy – 195,3%.

8. PROGRAMY AKTYWIZACJI ZAWODOWEJ OSÓB BEZROBOTNYCH

W okresie styczeń – czerwiec 2008r. Powiatowy Urząd Pracy w Pile:

1. Kontynuował realizację projektu **„Aktywni po latach”**

Projekt dofinansowany z Europejskiego Funduszu Społecznego w ramach SPO RZL Działania 1.5 Promocja aktywnej polityki społecznej poprzez wsparcie grupy szczególnego ryzyka, realizowany w okresie od 1.03.2007r. do 31.05.2008r. Główne założenie projektu to ograniczenie zjawiska marginalizacji społecznej i przygotowanie osób narażonych na wykluczenie społeczne do wejścia na rynek pracy oraz powrotu do czynnego życia zawodowego. Projekt zaadresowany został do osób długotrwale bezrobotnych, pozostających bez pracy powyżej 24 miesięcy nieprzerwanie od momentu ostatniej rejestracji.

W I półroczu 2008r. udział w projekcie kontynuowały 32 osoby bezrobotne, które objęte zostały następującymi formami wsparcia: szkoleniem zawodowym, stażem, przygotowaniem zawodowym.

2. Przystąpił do realizacji projektów:

1) **„ROWY”** – podprojekt realizowany w ramach wojewódzkiego programu „Nie jesteś sam”. Celem projektu jest zahamowanie zjawiska wykluczenia społecznego ze szczególnym uwzględnieniem osób długotrwale bezrobotnych oraz poprawa stanu urządzeń melioracyjnych poprzez prace związane z konserwacją urządzeń melioracji podstawowej, tj. rzek, kanałów, wałów przeciwpowodziowych. Tym samym poprawie ulegnie gospodarka wodna i ochrona przeciwpowodziowa w województwie.

Do projektu – zgodnie ze zgłoszonymi potrzebami samorządów gminnych - skierowano 23 osoby bezrobotne do wykonywania robót publicznych w 7 gminach powiatu pilskiego.

2) **„Mój wybór – moja przyszłość”** – projekt współfinansowany ze środków Europejskiego Funduszu Społecznego w ramach Programu Operacyjnego Kapitał Ludzki Poddziałanie 6.1.3 Poprawa zdolności do zatrudnienia oraz podnoszenia poziomu aktywności zawodowej osób bezrobotnych, realizowany w latach 2008-2013.

W ramach projektu w I półroczu br. zaktywizowanych zostało 100 osób bezrobotnych, z tego skierowano na: staż – 49 osób, przygotowanie zawodowe – 32 osoby.

Ponadto 19 osobom udzielono środki na podjęcie działalności gospodarczej.

9. INNE DZIAŁANIA URZĘDU

W okresie od stycznia do czerwca 2008r.

1. Współpracowano z organami samorządu powiatowego oraz władzami samorządów lokalnych, informując o sytuacji na lokalnym rynku pracy, występujących na nim zjawiskach i podejmowanych działaniach Urzędu.
2. Wspólnie z przedstawicielami lokalnej władzy samorządowej realizowano porozumienia w zakresie:
 - pomocy osobom bezrobotnym zamierzającym rozpocząć działalność gospodarczą,
 - aktywizacji zawodowej dłużników alimentacyjnych,
 - współpracy w zakresie aktywizacji zawodowej osób bezrobotnych.
3. Zorganizowano konferencję pt.: „Zostań przedsiębiorcą” adresowaną do uczniów klas maturalnych i klas trzecich szkół ponadgimnazjalnych.

Organizatorami konferencji byli: Starosta Pilski, Wydział Oświaty Starostwa Powiatowego, Powiatowy Urząd Pracy, Zespół Szkół Ekonomicznych, Ośrodek Doskonalenia Nauczycieli.

W czasie konferencji Wicestarosta Pilski Jan Marek Pikulik wręczył wyróżnienia Starosty Pilskiego „**Moja firma – mój sukces**” przedsiębiorcom z powiatu pilskiego, którzy rozpoczęli działalność gospodarczą przy udziale środków Funduszu Pracy i Europejskiego Funduszu Społecznego i prowadzili ją przez okres co najmniej 2 lat.

Na konferencji przedstawiono prezentacje multimedialne, które dotyczyły przede wszystkim procedur zakładania działalności gospodarczej, pozyskiwania środków na podjęcie działalności, zakładania działalności za granicą oraz ubezpieczeń społecznych związanych z prowadzeniem działalności gospodarczej. Zaprezentowały je: Agencja Rozwoju Północnej Wielkopolski, Centrum Edukacji i Pracy Młodzieży, Zakład Ubezpieczeń Społecznych, Powiatowy Urząd Pracy, Polska Fundacja Przedsiębiorczości Subregionalny Fundusz Pożyczkowy „Wielkopolska Północ”, Centrum Informacji i Planowania Kariery Zawodowej.

4. Dyrektor oraz pośrednik pracy kontynuowali spotkania ze znaczącymi pracodawcami z terenu działania PUP w Pile. Celem spotkań było przede wszystkim nawiązanie oraz rozwijanie istniejącej już współpracy. Poruszano problemy związane z funkcjonowaniem firmy, jej rozwojem, pozyskiwaniem kadry. Podczas spotkań przedstawiono również ofertę Urzędu dotyczącą możliwości aktywizacji zawodowej osób bezrobotnych wspieranej środkami Funduszu Pracy oraz Europejskiego Funduszu Społecznego. Poruszano również problemy wynikające z dotychczasowej współpracy z PUP.

5. PUP zorganizował giełdy pracy oraz spotkania rekrutacyjne pracodawców z kandydatami do zatrudnienia oraz do odbycia przygotowania zawodowego.
6. W dzień wolny od pracy zorganizowano „Drzwi Otwarte Urzędu Pracy” w celu przybliżenia usług świadczonych przez Urząd Pracy klientom mającym utrudniony do nich dostęp w stałych godzinach otwarcia Urzędu.
7. Zorganizowane zostały dwie debaty konsultacyjne dotyczące opracowania „Powiatowego Programu Promocji Zatrudnienia oraz Aktywizacji Lokalnego Rynku Pracy na lata 2008 – 2015”. Spotkania poświęcone były prezentacji zidentyfikowanych głównych priorytetów, celów i kierunków działań w zakresie promocji zatrudnienia i aktywizacji rynku pracy.
8. Opracowano następujące materiały statystyczno-analityczne:
 - comiesięczne biuletyny informacyjne o sytuacji na rynku pracy,
 - „Informację o sytuacji na rynku pracy w powiecie pilskim w 2007r.”,
 - „Informację o bezrobociu na terenie m.i g. Ujście w 2007r.”,
 - „Informację o bezrobociu na terenie m. i g. Wyrzysk w I półroczu 2008r.”,
 - raporty o kształtującym się na powiatowym rynku pracy popycie i podaży wolnych zasobów siły roboczej wg zawodów i specjalności:
 - „Ranking zawodów deficytowych i nadwyżkowych w powiecie pilskim w 2007r.”,
9. Przedstawiciele Urzędu brali udział w:
 - Ogólnopolskich Targach Pracy „Twoja kariera w Twoich rękach”, zorganizowanych przez Centrum Edukacji i Pracy Młodzieży OHP w Pile,
 - IV Targach Edukacyjnych zorganizowanych przez Zespół Poradni Psychologiczno – Pedagogicznych w Pile
 - konferencjach:
 - ZPORR Doświadczenie i Perspektywy zorganizowanej przez Samorząd Województwa Wielkopolskiego, dotyczącej opracowania projektu szkoleniowego,
 - „Człowiek najlepsza inwestycja”, której celem było zaprezentowanie efektów wykorzystania środków unijnych oraz możliwości wykorzystania środków EFS.
 - posiedzeniach Komisji Rady Miejskiej w Wyrzysku, na których przedstawiono aktualną sytuację na lokalnym rynku pracy,
 - sesjach Rady Powiatu, posiedzeniach Komisji Polityki Społecznej, Zdrowia i Bezpieczeństwa Rady Powiatu oraz posiedzeniach Zarządu Powiatu, na których przedstawiono m.in. „Informację o bezrobociu na powiatowym rynku pracy za 2007 rok”,

- spotkaniu zorganizowanym na zakończenie II edycji programu Edukacja bez Granic – realizowanego z inicjatywy Senatora RP Pana Mieczysława Augustyna,
 - posiedzeniach Powiatowej Społecznej Rady ds. Osób Niepełnosprawnych,
10. Zorganizowano 2 posiedzenia Powiatowej Rady Zatrudnienia, na których przede wszystkim:
- przedstawiono aktualną sytuację na powiatowym rynku pracy,
 - wyrażano opinię – poprzez podjęcie uchwał – przede wszystkim w sprawach:
 - a/ realizacji wydatków środków FP na aktywne formy przeciwdziałania bezrobociu w 2007r.,
 - b/ realizacji wydatków środków FP na „pozostałe wydatki” poniesione w 2007r.,
 - c/ propozycji podziału limitu środków FP przyznanego wg algorytmu na aktywne formy przeciwdziałania bezrobociu oraz „pozostałe wydatki” formy przeciwdziałania bezrobociu w 2008r. dla powiatu pilskiego,
 - d/ ramowego planu szkoleń grupowych dla osób bezrobotnych na 2008r.,
 - e/ propozycji przesunięć limitu środków FP na „pozostałe wydatki”,
 - f/ planowanych do uruchomienia w roku szkolnym 2008/2009 nowych kierunków kształcenia,
 - g/ kryteriów dotyczących organizacji instrumentów rynku pracy,
 - podjęto stanowisko w sprawie zwiększenia skuteczności działań aktywizacyjnych powiatowych urzędów pracy.
11. W celu dostosowania funkcjonowania Urzędu do wymogów rozporządzenia Ministra Pracy i Polityki Społecznej z dnia 2 marca 2007r. w sprawie szczegółowych warunków prowadzenia przez publiczne służby zatrudnienia usług rynku pracy, wprowadzono zmiany organizacyjne zmierzające do zgodnego z wymogami w/w rozporządzenia zatrudnienia pośredników pracy, doradców zawodowych, liderów klubu pracy, specjalistów ds. rozwoju zawodowego i asystentów EURES.

Dokonano zmian w Regulaminie Organizacyjnym Powiatowego Urzędu Pracy w Pile. Z zadań Urzędu wyłączono wyznaczanie terminów stawiennictwa w celu potwierdzenia gotowości do podjęcia pracy i wprowadzono nowe procedury obsługi klientów, zwiększające dostępność do świadczonych usług, jak również ich indywidualizację.

10. PODSUMOWANIE I WNIOSKI

1. W I półroczu 2008r. na rynku pracy powiatu pilskiego wystąpiły następujące tendencje:
 - nastąpił dalszy spadek liczby osób bezrobotnych:
 - o 1.096 osób, tj. o 18,5% w porównaniu z czerwcem 2007r.,
 - o 565 osób, tj. o 10,5% w porównaniu z końcem 2007r.,
 - odnotowano również dalszy spadek stopy bezrobocia. Wartość tego wskaźnika osiągnęła w powiecie pilskim na koniec czerwca 2008r. poziom 8,8% i była niższa:
 - o 2,2 punktu procentowego w porównaniu do stycznia i czerwca 2007r.,
 - o 1,1 punktu procentowego wobec poziomu z końca 2007r.
2. Odnotowano spadek liczby osób rejestrujących się jako osoby bezrobotne, z którymi rozwiązano stosunek pracy z przyczyn nie dotyczących pracowników. W I półroczu 2008r. zarejestrowało się 26 osób, tj. o 63 osoby mniej, aniżeli w I półroczu 2007r.
3. Na pilskim rynku pracy, również na wielkopolskim oraz krajowym utrzymuje się bezrobocie strukturalne charakteryzujące się m.in. wysokim udziałem w ogólnej liczbie osób bezrobotnych osób, które znajdują się w szczególnej sytuacji na rynku pracy.

Na koniec czerwca 2008 r.:

- osoby młode do 25 roku życia:
 - powiat pilski - 20,1%,
 - woj. wielkopolskie - 22,0%,
 - kraj - 19,1%.
- bezrobotni powyżej 50 roku życia:
 - powiat pilski - 21,9%,
 - woj. wielkopolskie - 20,3%,
 - kraj - 22,4%.
- osoby bez kwalifikacji:
 - powiat pilski - 29,7%,
 - woj. wielkopolskie - 27,3%,
 - kraj - 30,7%.
- osoby niepełnosprawne:
 - powiat pilski - 4,0%,
 - woj. wielkopolskie - 5,6%,
 - kraj - 4,5%.

- osoby długotrwale bezrobotne:
 - powiat pilski - 52,9 %,
 - woj. wielkopolskie - 53,5%,
 - kraj - 59,3%.

4. Osoby bezrobotne cechuje stosunkowo niski poziom wykształcenia:

- wyższe wykształcenie na koniec czerwca 2008r. posiadało 6,4% ogólnej liczby osób bezrobotnych,
- policealne i średnie zawodowe - 24,4%,
- średnie ogólnokształcące - 8,4%,
- zasadnicze zawodowe - 27,6%,
- gimnazjalne i poniżej - 33,2%;

5. Wśród zarejestrowanych osób bezrobotnych – 1.060 osób nie posiadało zawodu. Najczęściej występującymi zawodami wśród bezrobotnych były: sprzedawca, technik ekonomista, kucharz, krawiec, sprzątaczką, monter sprzętu oświetleniowego, murarz, ślusarz, technik pracy biurowej, mechanik samochodów osobowych, ekonomista, fryzjer.

6. Największa ilość ofert pracy w I półroczu 2008r. skierowana była do osób w zawodach: sprzedawca, robotnik gospodarczy, technik prac biurowych, kierowca samochodów ciężarowych i osobowych, robotnik budowlany, magazynier, murarz, ślusarz, kucharz, kelner, szwaczka;

7. W I półroczu 2008r. Powiatowy Urząd Pracy zaktywizował – w ramach dofinansowania ze środków Funduszu Pracy oraz Europejskiego Funduszu Społecznego - 576 osób.

W rezultacie w programach i projektach uczestniczyło 10,6% średniomiesięcznej liczby bezrobotnych w I półroczu 2008 r. Z usług poradnictwa zawodowego skorzystało 1.688 osób;

8. Nastąpił wzrost zainteresowania osób bezrobotnych podejmowaniem własnej działalności gospodarczej przy dofinansowaniu środkami Funduszu Pracy. W I półroczu 2008r. 38 osób skorzystało ze wsparcia w formie jednorazowych środków na podjęcie działalności, tj. o 90,0% więcej niż w I półroczu 2007r.

9. Na aktywizację zawodową osób bezrobotnych powiat pilski dysponował limitem środków w wysokości 3.513,9 tys. zł, tj. niższym o 1.338,6 tys. zł aniżeli w I półroczu 2007 roku. Poza limitem pozyskano dodatkowo środki na kontynuację realizacji projektu „Aktywni po latach” w kwocie 92,0 tys. zł. Łącznie zatem powiat pilski dysponował kwotą 3.605,9 tys. zł, tj. niższą o 1.246,6 tys. zł (o 25,7%) niż w I półroczu 2007r.

10. W I półroczu 2008r. wydatki na programy promocji zatrudnienia w porównaniu z analogicznym okresem 2007 r. wzrosły o 617,7 tys. zł, osiągając dynamikę na poziomie 137,7%. W rezultacie utrwaleniu uległy korzystne relacje w strukturze wydatków ogółem. Wzrósł bowiem w wydatkach ogółem – z 31,5% w I półroczu 2007r. do 43,0% w I półroczu 2008r. udział środków na finansowanie programów na rzecz promocji zatrudnienia.
11. W strukturze wydatków na rzecz promocji zatrudnienia w I półroczu 2008r. największy udział stanowiły środki wydatkowane na staż oraz podjęcie działalności gospodarczej - łącznie 61,5%, a także na refundacje wyposażenia i doposażenia stanowiska pracy i przygotowanie zawodowe. Realizacja staży i przygotowania zawodowego jest istotna, bowiem stanowi ważny element w systemie edukacji ustawicznej, a także tworzy możliwości zdobywania doświadczenia zawodowego przez młode osoby.
12. Znaczne środki kierowano na tworzenie miejsc pracy, na podjęcie działalności gospodarczej oraz refundacje wyposażenia i doposażenia stanowiska pracy. Udział środków wydatkowanych na obydwie programy stanowił łącznie ponad jedną trzecią – 31,8% wydatków na rzecz promocji zatrudnienia ogółem.
13. Podejmowano działania celem pozyskania dodatkowych środków finansowych na rzecz aktywizacji zawodowej osób bezrobotnych oraz na rzecz wsparcia Powiatowego Urzędu Pracy. Złożono wnioski oraz opracowano projekty na ogólną kwotę: 4.906.373 zł, z tego:
 - na rzecz aktywizacji zawodowej osób bezrobotnych - 4.553.431 zł,
 - na rzecz wsparcia PUP – 352.942 zł.
14. W związku ze zmianą struktury zatrudnienia w Urzędzie Pracy zwiększyła się dostępność do świadczonych usług, przede wszystkim pośrednictwa pracy i poradnictwa zawodowego przy równoczesnym ich zindywidualizowaniu.

Dyrektor
Powiatowego Urzędu Pracy
|-| Ewa Dorna