



P O W I A T O W Y U R Z Ą D P R A C Y
W P I L E

I N F O R M A C J A
O S Y T U A C J I N A R Y N K U P R A C Y
W P O W I E C I E P I L S K I M
W I P Ó Ł R O C Z U 2 0 1 0 R .

P I Ł A

S I E R P I E Ń

2 0 1 0 r .

SPIS TREŚCI:

1. LICZBA BEZROBOTNYCH I STOPA BEZROBOCIA	1
1.1. Liczba bezrobotnych	1
1.2. Stopa bezrobocia	2
2. NOWE REJESTRACJE I WYŁĄCZENIA Z EWIDENCJI BEZROBOTNYCH	4
3. WYBRANE KATEGORIE BEZROBOTNYCH	7
3.1. Poprzednio pracujący	7
3.2. Bezrobotne kobiety.....	8
3.3. Bezrobotni zamieszkali na wsi	10
3.4. Bezrobotni z prawem do zasiłku	10
4. BEZROBOTNI BĘDĄCY W SZCZEGÓLNEJ SYTUACJI NA RYNKU PRACY	11
4.1. Bezrobotni w wieku do 25 roku życia	12
4.2. Bezrobotni powyżej 50 roku życia	12
4.3. Osoby długotrwale bezrobotne	13
4.4. Bezrobotni bez kwalifikacji zawodowych	14
4.5. Osoby niepełnosprawne	15
5. POPYT I PODAŻ SIŁY ROBOCZEJ WEDŁUG ZAWODÓW I SPECJALNOŚCI	17
5.1. Bezrobotni wg zawodów i specjalności	17
5.2. Oferty pracy.....	20
5.3. Oferty pracy według rodzaju działalności gospodarczej	22
5.4. Oferty pracy według zawodów	24
6. DZIAŁANIA NA RZECZ PROMOCJI ZATRUDNIENIA, ŁAGODZENIA SKUTKÓW BEZROBOCIA I AKTYWIZACJI ZAWODOWEJ BEZROBOTNYCH	26
6.1 Podjęcia pracy	26
6.2. Aktywizacja zawodowa osób bezrobotnych w ramach aktywnych programów rynkowych.....	27
6.3. Programy aktywizacji zawodowej osób bezrobotnych.....	31
6.4 Poradnictwo zawodowe.....	32
6.5 Aktywne poszukiwanie pracy - Klub Pracy.....	34
7. WYDATKI NA RZECZ PROMOCJI ZATRUDNIENIA	36
8. INNE DZIAŁANIA URZĘDU.....	40
9. PODSUMOWANIE.....	45

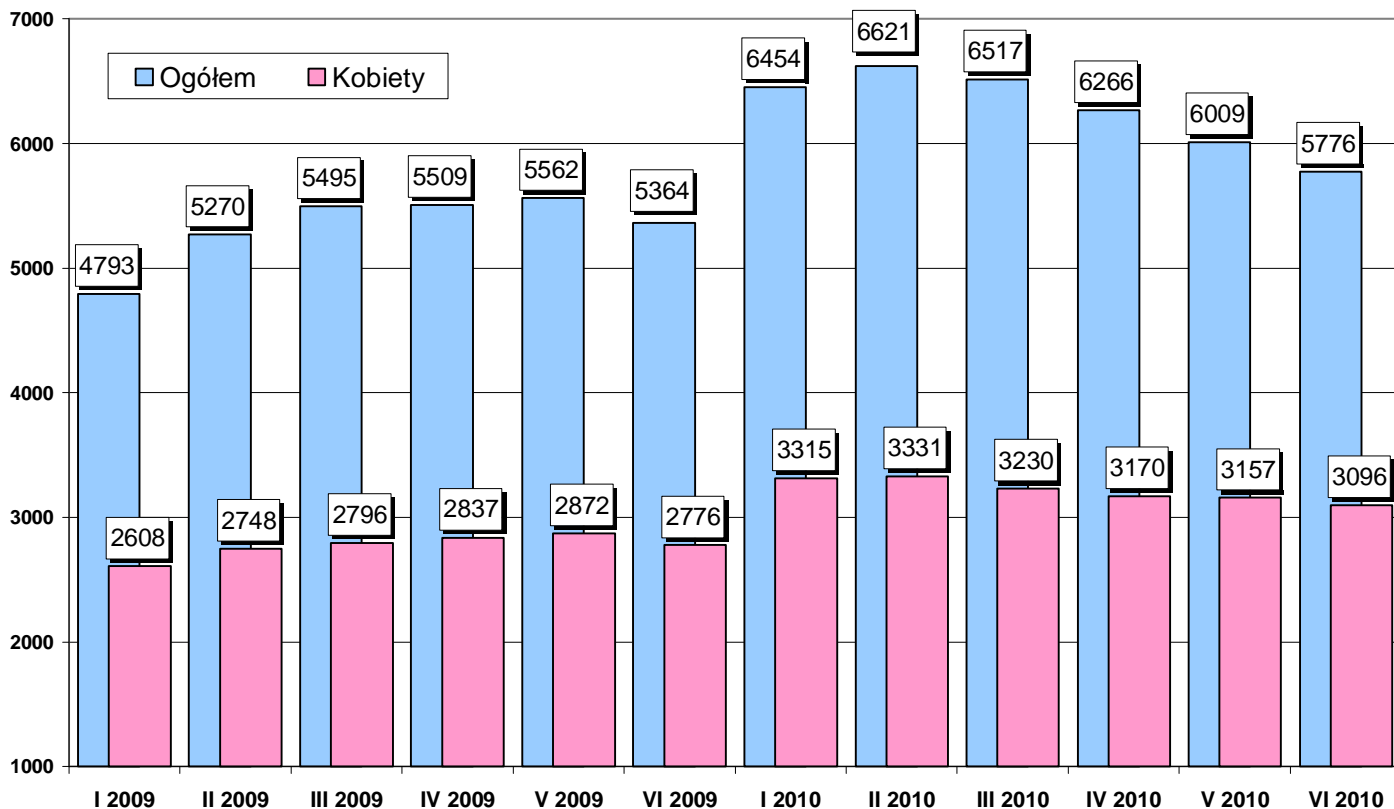
1. LICZBA BEZROBOTNYCH I STOPA BEZROBOCIA

1.1. Liczba bezrobotnych zarejestrowanych w Powiatowym Urzędzie Pracy w Pile na koniec czerwca 2010 roku wyniosła 5.776 osób i była wyższa o 412 osób, tj. o 7,7% niż na koniec czerwca 2009 roku. W porównaniu z końcem maja bieżącego roku była niższa o 233 osoby, tj. o 3,9%. Wzrost liczby bezrobotnych w stosunku do czerwca 2009r. (w granicach 3,2% - 14,6%) wystąpił w 8 jednostkach administracyjnych powiatu:

Gmina	w osobach	w procentach
Miasto i Gmina Ujście	10	3,2
Gmina Miasteczko Krajeńskie	6	5,3
Miasto i Gmina Łobżenica	20	5,6
Miasto i Gmina Wysoka	18	7,4
Miasto Piła	260	9,0
Miasto i Gmina Wyrzysk	69	11,4
Gmina Kaczory	33	13,1
Gmina Białośliwie	30	14,6

Tylko w gminie Szydłowo w porównaniu z czerwcem 2009 r. nastąpił spadek liczby bezrobotnych o 34 osoby, tj. o 9.0%.

Zmiany w poziomie bezrobocia w okresie czerwiec 2009r. – czerwiec 2010r. przedstawiono na wykresie 1.



Wykres 1. Liczba bezrobotnych w powiecie pilskim (stan na koniec miesiąca)

Biorąc pod uwagę liczbę bezrobotnych na koniec czerwca 2010r. powiat pilski był na 9 miejscu wśród powiatów Wielkopolski, w których odnotowano najmniejszy wzrost bezrobocia w stosunku do czerwca 2009 (w 2 powiatach wystąpił spadek bezrobocia).

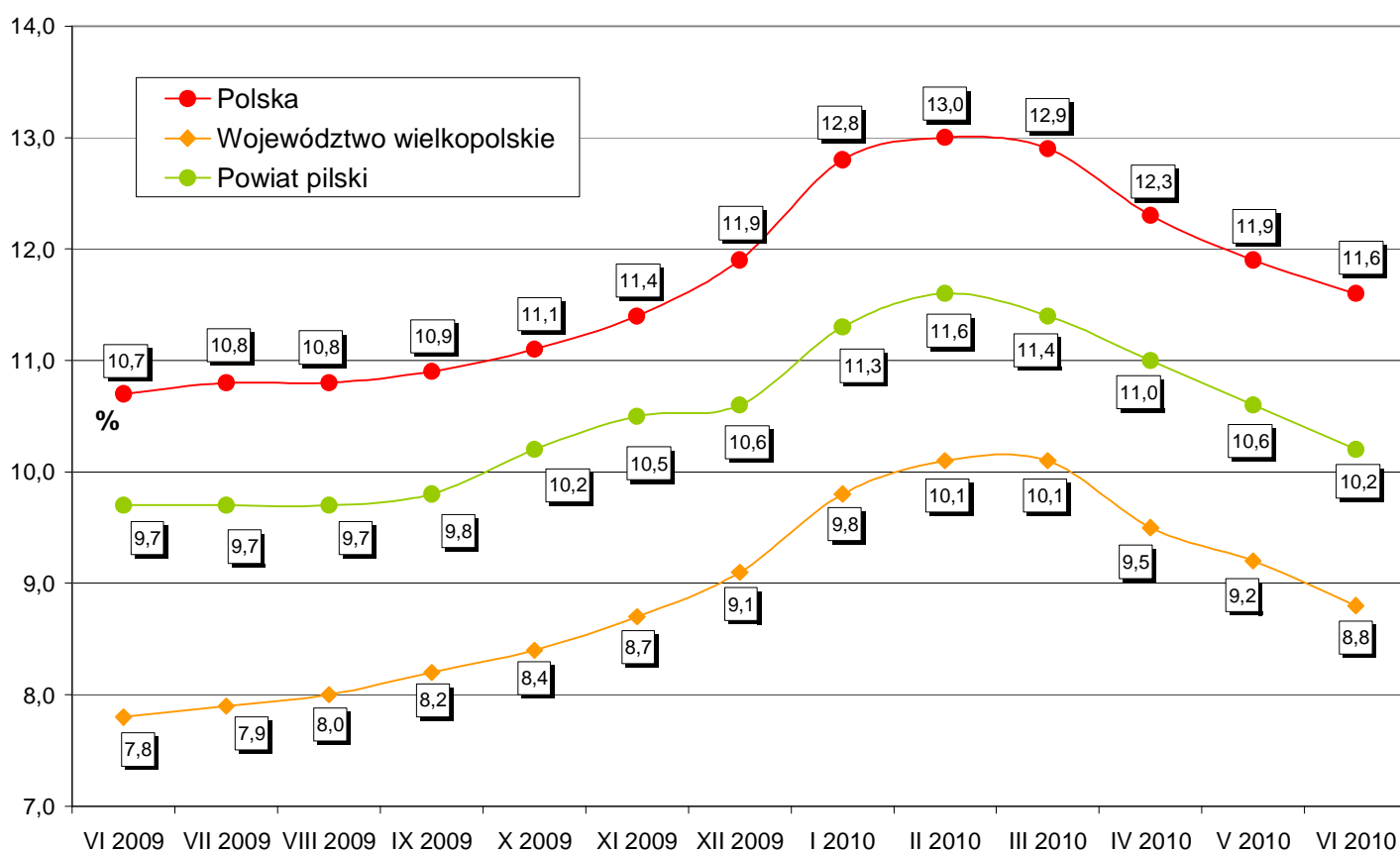
1.2. Stopa bezrobocia na koniec czerwca 2010r. osiągnęła w powiecie pilskim poziom 10,2%, w województwie wielkopolskim – 8,8%, w kraju – 11,6%.

Miesięczne zmiany stopy bezrobocia w poszczególnych miesiącach 2010r. dla powiatu, województwa i kraju przedstawiały się następująco:

Miesiąc	Wskaźniki wzrostu/spadku			Stopa bezrobocia		
	Powiat	Woj.	Kraj	Powiat	Woj.	Kraj
Styczeń	0,7	0,7	0,9	11,3	9,8	12,8
Luty	0,3	0,3	0,2	11,6	10,1	13,0
Marzec	-0,2	0,0	-0,1	11,4	10,1	12,9
Kwiecień	-0,4	-0,6	-0,6	11,0	9,5	12,3
Maj	-0,4	-0,3	-0,4	10,6	9,2	11,9
Czerwiec	-0,4	-0,4	-0,3	10,2	8,8	11,6

Odnotowana na koniec czerwca 2010r. stopa bezrobocia dla powiatu jest wyższa od uzyskanej w czerwcu 2009r. o 0,5 punktu procentowego. Tym samym powiat pilski w m-cu czerwcu br. był na 3 miejscu w Wielkopolsce wśród powiatów, w których nastąpił najmniejszy wzrost stopy bezrobocia w stosunku do czerwca ubr. Wzrósł dla tego okresu poziom stopy bezrobocia dla rynku pracy w woj.: wielkopolskim – o 1,0 punktu procentowego i krajowym – o 0,9 punktu procentowego.

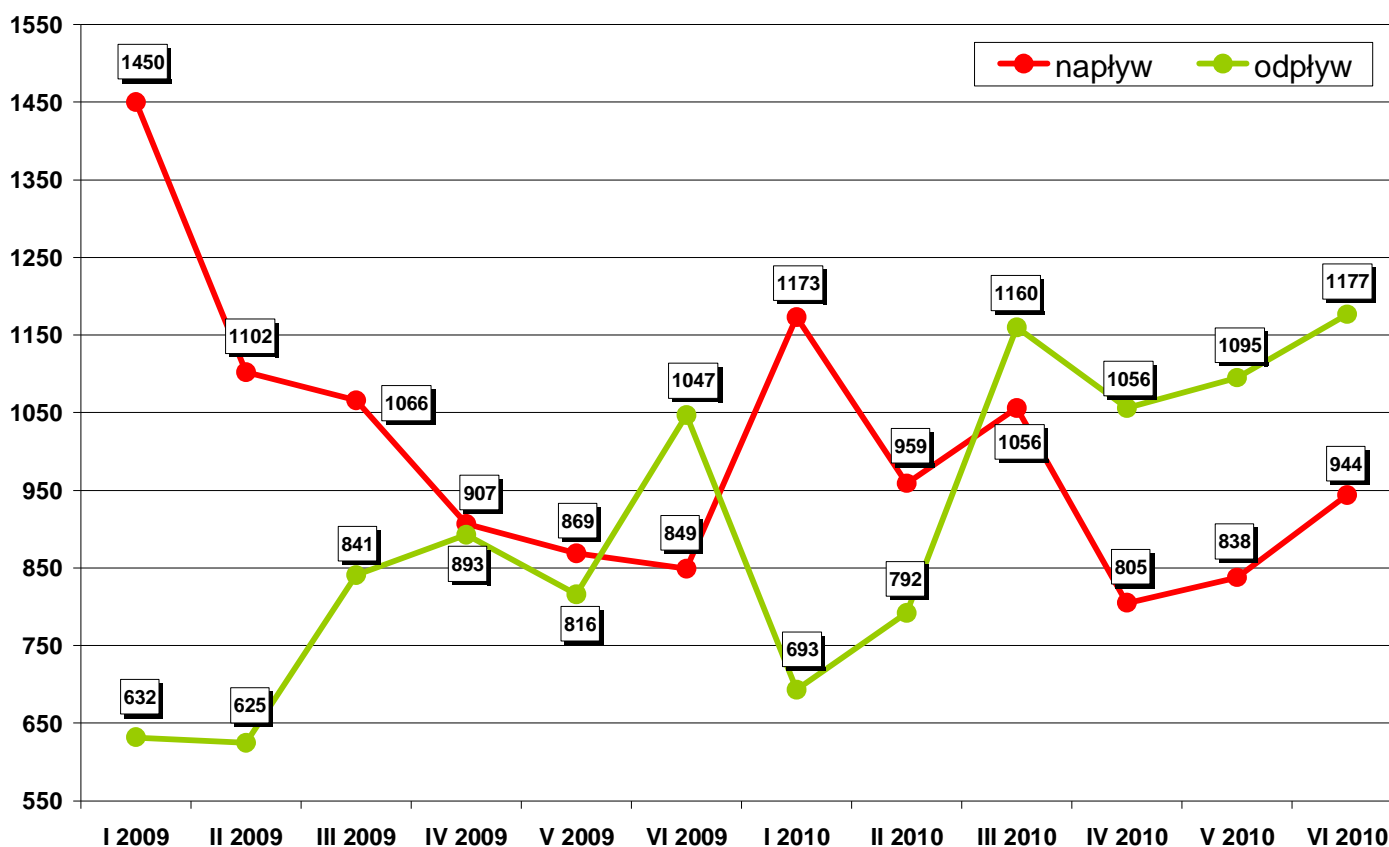
Stopę bezrobocia w powiecie pilskim, województwie wielkopolskim oraz w kraju w okresie czerwiec 2009r. – czerwiec 2010r. przedstawia wykres 2.



Wykres 2. Stopa bezrobocia

2. NOWE REJESTRACJE I WYŁĄCZENIA Z EWIDENCJI BEZROBOTNYCH

W okresie I półrocza 2010 roku utrzymywała się znaczna rotacja bezrobotnych, wyrażająca się stosunkowo wysokim napływem i odpływem z bezrobocia. W ciągu 6 miesięcy 2010r. zarejestrowało się 5.775 osób bezrobotnych. W tym samym okresie wyłączono z ewidencji 5.973 osoby. W porównaniu z czerwcem 2009r. napływ do bezrobocia był niższy o 468 osób (7,5%), natomiast wyłączenia z ewidencji były wyższe o 1.119 osób (23,1%). W ogólnej wielkości napływu do bezrobocia liczną grupę, bo 31,3% stanowili ludzie młodzi do 25 roku życia oraz długotrwale bezrobotni – 25,2% napływu, a także osoby bezrobotne bez doświadczenia zawodowego – 27,5% i bez kwalifikacji zawodowych – 23,4% napływu.



Wykres 3. Napływ i odpływ bezrobotnych w powiecie pilskim w okresie I półrocza 2009r. i I półrocza 2010r

Nowo rejestrujący się w ewidencji PUP w okresie I półrocza br. to głównie osoby poprzednio pracujące łącznie 4.578 osób, tj. 79,3% ogółu rejestrujących się, dotychczas niepracujący to łącznie 1.197 osób, tj. 20,7%.

W okresie 6 miesięcy 2010r. zwolnień z przyczyn nie dotyczących pracowników dokonały 3 zakłady rozwiązując stosunek pracy z 24 osobami z powiatu pilskiego:

1. PKO Bank Polski S.A - 1 osoba
2. Poczta Polska S.A. - 1 osoba
3. PPU Techform Sp. z o.o. - 22 osoby

Nadmienić przy tym należy, że zwolnienia z przyczyn nie dotyczących pracowników zgłosiły w okresie I półrocza 2010r. 4 zakłady (2 zakłady z sektora prywatnego, 2 zakłady z sektora publicznego) na ogólną liczbę 20 osób z powiatu pilskiego:

1. Poczta Polska S.A. - 13 osób
2. PKO Bank Polski S.A. - 1 osoby
3. Bank BPH S.A. - 6 osób

Zwolnienia z przyczyn nie dotyczących pracowników w I półroczu 2010r. zgłosiła także firma Quad/Winkowski Sp. z o.o.

Zwolnienia dokonywane będą w okresie od 8 lipca do 31 grudnia 2010 roku w następujących grupach zawodowych: informatycy, kadry i płace, kierownicy, księgowość i finanse, nadzór produkcyjny, planiści, pracownicy administracyjni, pracownicy Działu Utrzymania Ruchu, pracownicy Ekspedycji i Transportu Wewnętrznego, pracownicy magazynowi, pracownicy produkcyjni Introligatorni, pracownicy produkcyjni maszyn rolowych, pracownicy Przygotowalni Offsetowej, specjaliści produkcyjni, technolodzy, zarząd.

Przyczynami zwolnienia są:

- § zmniejszenie zatrudnienia polegające na likwidacji (zamknięciu) zakładu pracy przy ul. Warsztatowej 8 oraz likwidacji stanowisk (częściowej redukcji zatrudnienia) w zakładzie pracy przy ul. Okrzei 5,
- § zmiany organizacyjne polegające na koncentracji głównego profilu produkcji pracodawcy w zakładzie w Wyszku, jak i częściowym utrzymaniu produkcji w zakładzie przy ul. Okrzei 5 w Pile.

Pracodawca zmuszony jest zmniejszyć zatrudnienie w związku ze spowolnieniem gospodarczym zarówno w Polsce, jak i Europie, które spowodowało zmniejszenie się objętości i nakładów oraz spadek cen na rynku reklamowym i wydawniczym.

Zarząd Quad/Winkowski sp. z o.o. zdecydował ponadto o konsolidacji produkcji w celu zwiększenia konkurencyjności spółki. Potrzeba konsolidacji produkcji, ale i położenie geograficzne zakładu w Wyszku, powstanie specjalnej strefy ekonomicznej w tym rejonie oraz

technologiczne zaawansowanie zakładu w Wyszkowie sprawiły, że zwolnienie obejmuje zakłady w Pile, nie zaś proporcjonalnie wszystkie jednostki pracodawcy.

Zwolnienia grupowe nie obejmują pracowników zatrudnionych na podstawie umowy o pracę na okres próbny oraz na czas określony, które ulegną rozwiązaniu do dnia 31 grudnia 2010r.

Niektórym pracownikom spółka zamierza zaproponować nowe warunki pracy i płacy, a w razie odmowy ich przyjęcia w trybie porozumienia stron dokonać wypowiedzeń zmieniających.

Zwalnianym pracownikom zostaną wypłacone przewidziane ustawowo odprawy w wysokości:

- 1-miesięcznego wynagrodzenia – dla osób zatrudnionych poniżej 2 lat,
- 2-miesięcznego wynagrodzenia – dla osób zatrudnionych od 2 do 8 lat,
- 3-miesięcznego wynagrodzenia – dla osób zatrudnionych powyżej 8 lat.

Zostaną również objęci programem mającym na celu zwiększenie szans na rynku pracy, organizowanym przez wyspecjalizowaną w tym zakresie firmę.

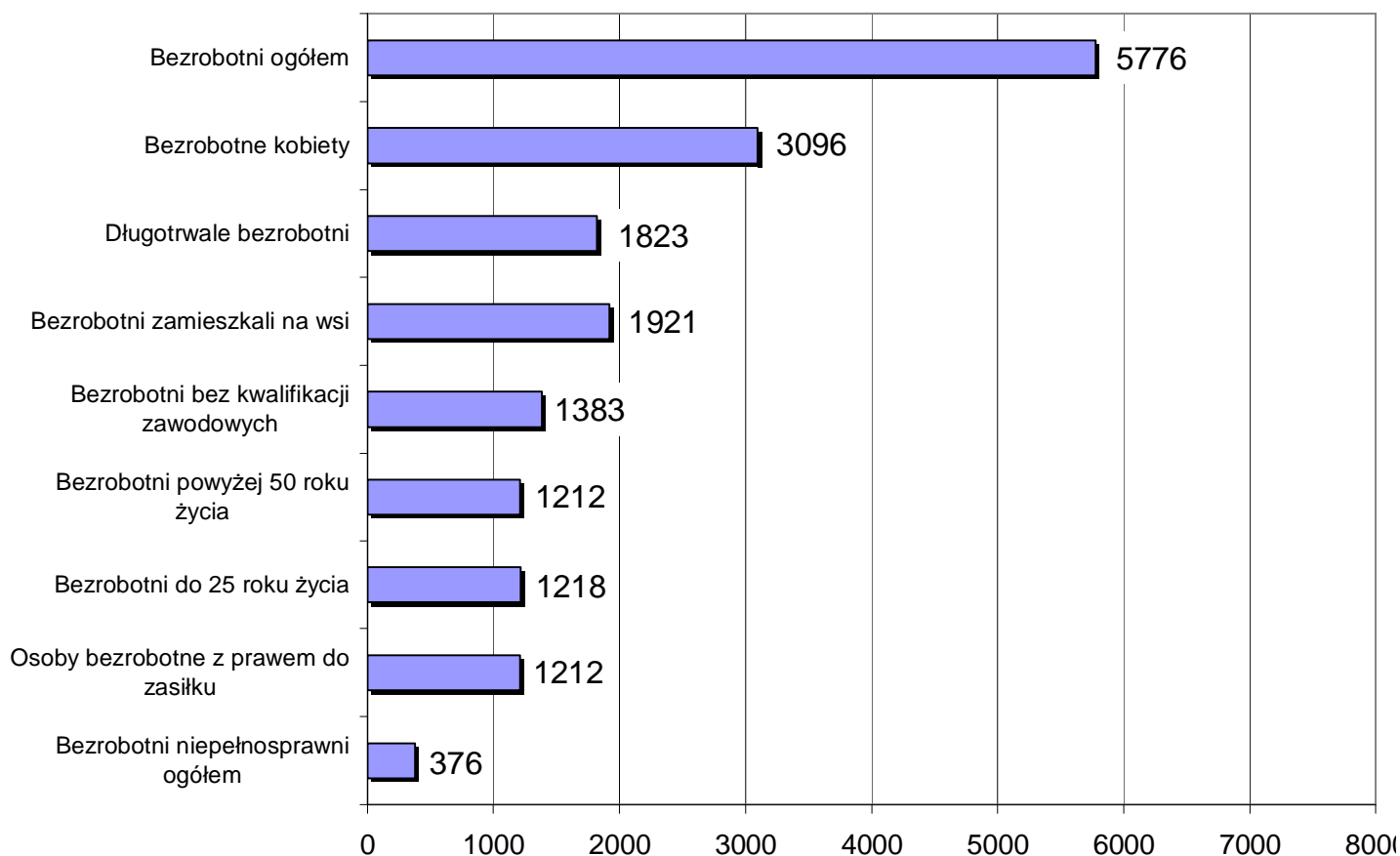
Według stanu na koniec czerwca br. zarejestrowanych było 194 osób zwolnionych z przyczyn nie dotyczących pracowników, tj. o 5 osób więcej aniżeli na koniec czerwca 2009 roku.

Spośród 5.973 osób wyłączonych z ewidencji bezrobotnych, tj. o 1.119 osób więcej aniżeli w I półroczu 2009r., grupę liczącą 2.091 osoby (35,0%) stanowiły osoby, które podjęły pracę. Było to o 407 osób, tj. o 24,2% więcej aniżeli w I półroczu 2009 roku. Częstym powodem wyłączeń było niepotwierdzenie gotowości do podjęcia pracy, z którego to tytułu status bezrobotnego utraciło 2.556 osób (42,8%), tj. o 387 osób (17,8%) więcej aniżeli w analogicznym okresie roku ubiegłego. Z powodu rozpoczęcia stażu wyłączono - 477 osób (8,0%).

3. WYBRANE KATEGORIE BEZROBOTNYCH

- 3.1. Na koniec czerwca 2010r. osoby **poprzednio pracujące** stanowiły grupę liczącą 4.768 osób, tj. większą o 396 osób (9,1%) w porównaniu z końcem czerwca 2009r. Nastąpił wzrost liczby kobiet o 300 osób (13,7%) w porównaniu do czerwca 2009r. Liczba pracujących przed rejestracją mężczyzn była wyższa o 96 osób (4,4%).

Wybrane kategorie osób zarejestrowanych na koniec czerwca 2010r. przedstawia wykres 4.



Wykres 4. Wybrane kategorie bezrobotnych w powiecie pilskim

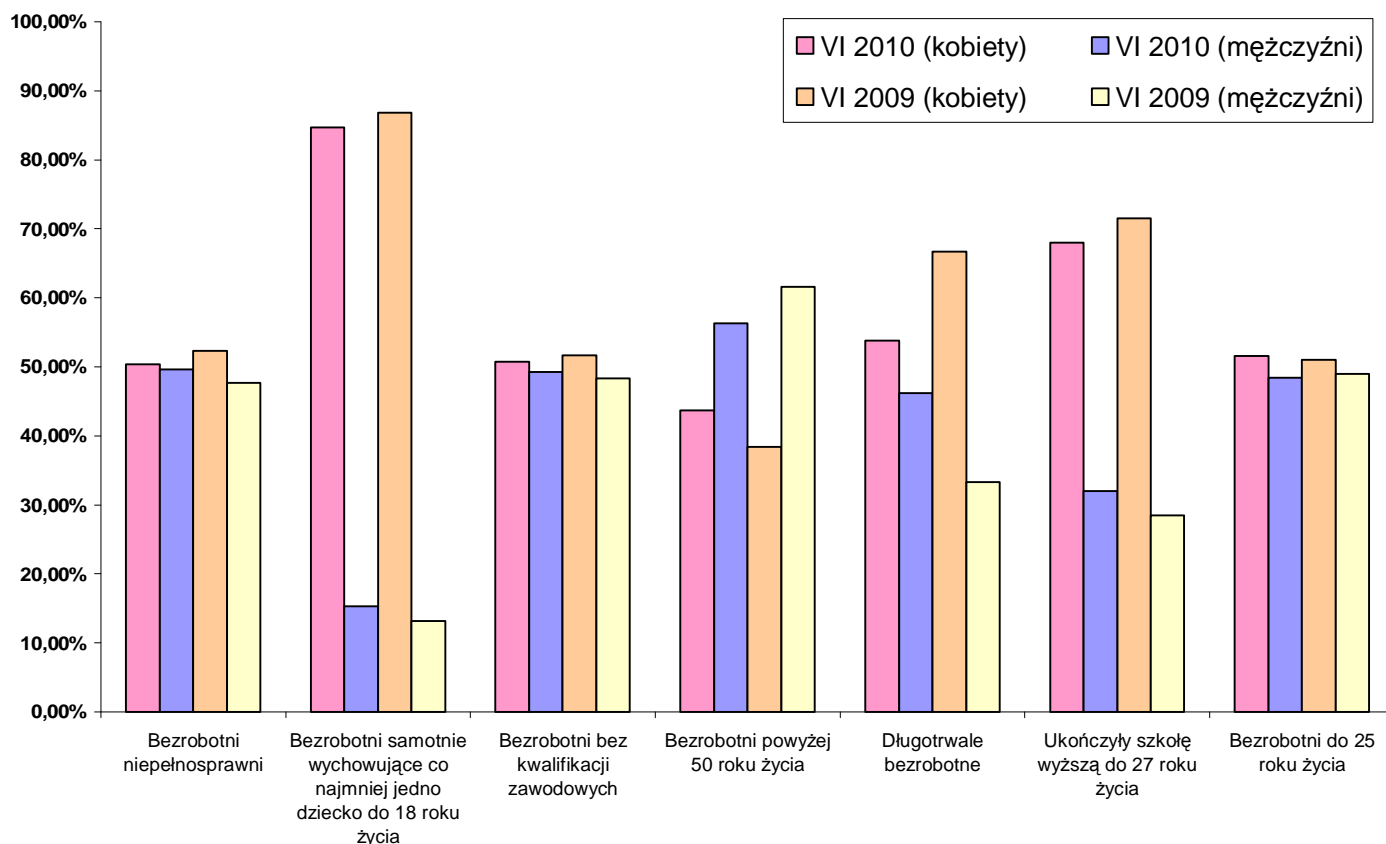
3.2. Bezrobotne kobiety w liczbie 3.096 osób stanowiły na koniec czerwca 2010 roku 53,6% ogółu bezrobotnych.

W porównaniu do analogicznego okresu ubiegłego roku ich liczba wzrosła o 320 osób (11,5%) przy równoczesnym wzroście ich udziału w ogólnej liczbie bezrobotnych o 1.8 punktu procentowego.

Niekorzystne dla kobiet są w szczególności zjawiska:

- 60,0% w grupie bezrobotnych bez kwalifikacji zawodowych,
- 59,7% wśród osób długotrwale bezrobotnych,
- 59,3% w grupie bezrobotnych bez doświadczenia zawodowego,
- 56,8% wśród bezrobotnych do 25 roku życia,
- 88.2% wśród osób samotnie wychowujących co najmniej jedno dziecko do 18 roku życia.

Poniższy wykres przedstawia dane o kobietach i mężczyznach w wybranych grupach znajdujących się w szczególnej sytuacji na rynku pracy.

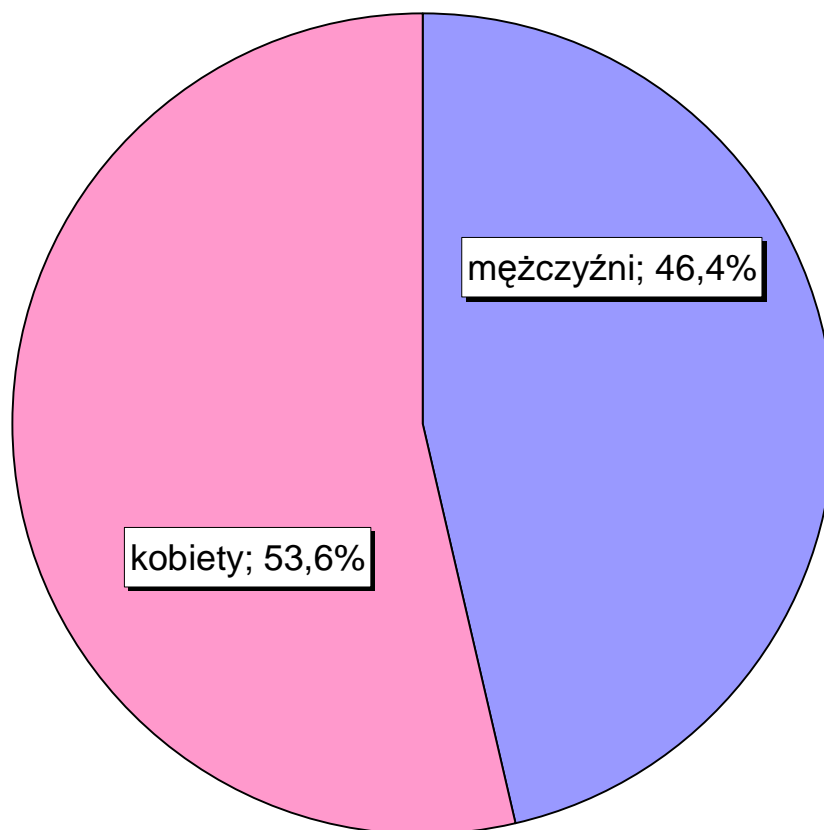


Wykres 5. Osoby będące w szczególnej sytuacji na rynku pracy w I półroczu 2009r. i 2010r.

Bezrobocie wśród mężczyzn wzrosło w porównaniu z czerwcem 2009 roku o 92 osoby (3,6%), przy równoczesnym spadku ich udziału w bezrobociu ogółem o 1,8 punktu.

Największy odsetek bezrobotnych kobiet odnotowano w gminach: Wysoka (61,0%) oraz Kaczory (59,9%). Najmniejszy natomiast w gminach: Białośliwie (50,5%) i Miasteczko Krajeńskie (51,2%).

Na krajowym rynku pracy na koniec czerwca 2010r. bezrobotne kobiety stanowiły 51,1%. Dla województwa wielkopolskiego wskaźnik ten wyniósł 54,0%.



Wykres 6. Bezrobotni w powiecie pilskim – w podziale na płeć

Udział bezrobotnych kobiet był wyższy w większości grup osób będących w szczególnej sytuacji na rynku pracy, z wyjątkiem 3 grup: osób bezrobotnych powyżej 50 roku życia, w której wśród mężczyzn udział wynosił 56,4%, osób, które po odbyciu kary pozbawienia wolności nie podjęły zatrudnienia, w której mężczyźni stanowili 95,0%, osób bez wykształcenia średniego, gdzie udział wyniósł 54,3%.

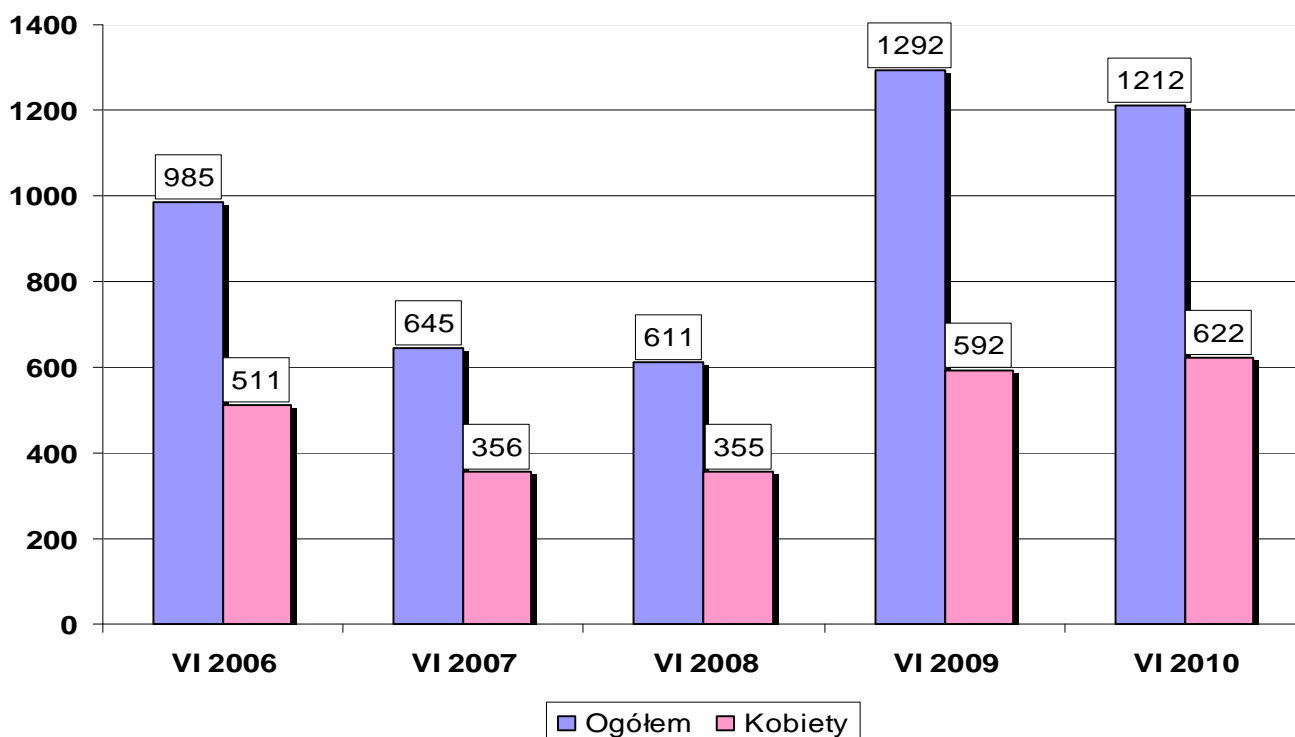
3.3. Na koniec czerwca 2010r. odnotowano wzrost liczby **bezrobotnych zamieszkałych na wsi**, która wyniosła 1.921 osób stanowiąc 33,3% ogółu bezrobotnych. W porównaniu do stanu z czerwca 2009r. oznacza to wzrost o 111 osób, tj. o 6,1%.

W województwie wielkopolskim w porównaniu z czerwcem 2009r. odnotowano wzrost liczby bezrobotnych mieszkańców wsi o 13,2%. Na koniec czerwca 2010r. osoby bezrobotne zamieszkałe na wsi stanowiły w województwie 44,7% ogółu bezrobotnych.

3.4. Na koniec czerwca br. w ewidencji Urzędu było zarejestrowanych 1.212 osób **bezrobotnych z prawem do zasiłku**, które stanowiły 21,0% (na koniec czerwca 2009r. – 24,1%) ogółu bezrobotnych.

Liczba osób bezrobotnych uprawnionych do otrzymywania zasiłku zmniejszyła się w stosunku do czerwca 2009r. o 80 osób, tj. o 6,2%. W końcu czerwca 2010r. bezrobotni z prawem do zasiłku stanowili w województwie wielkopolskim o 19,6%, a w kraju o 18,9% ogółu bezrobotnych.

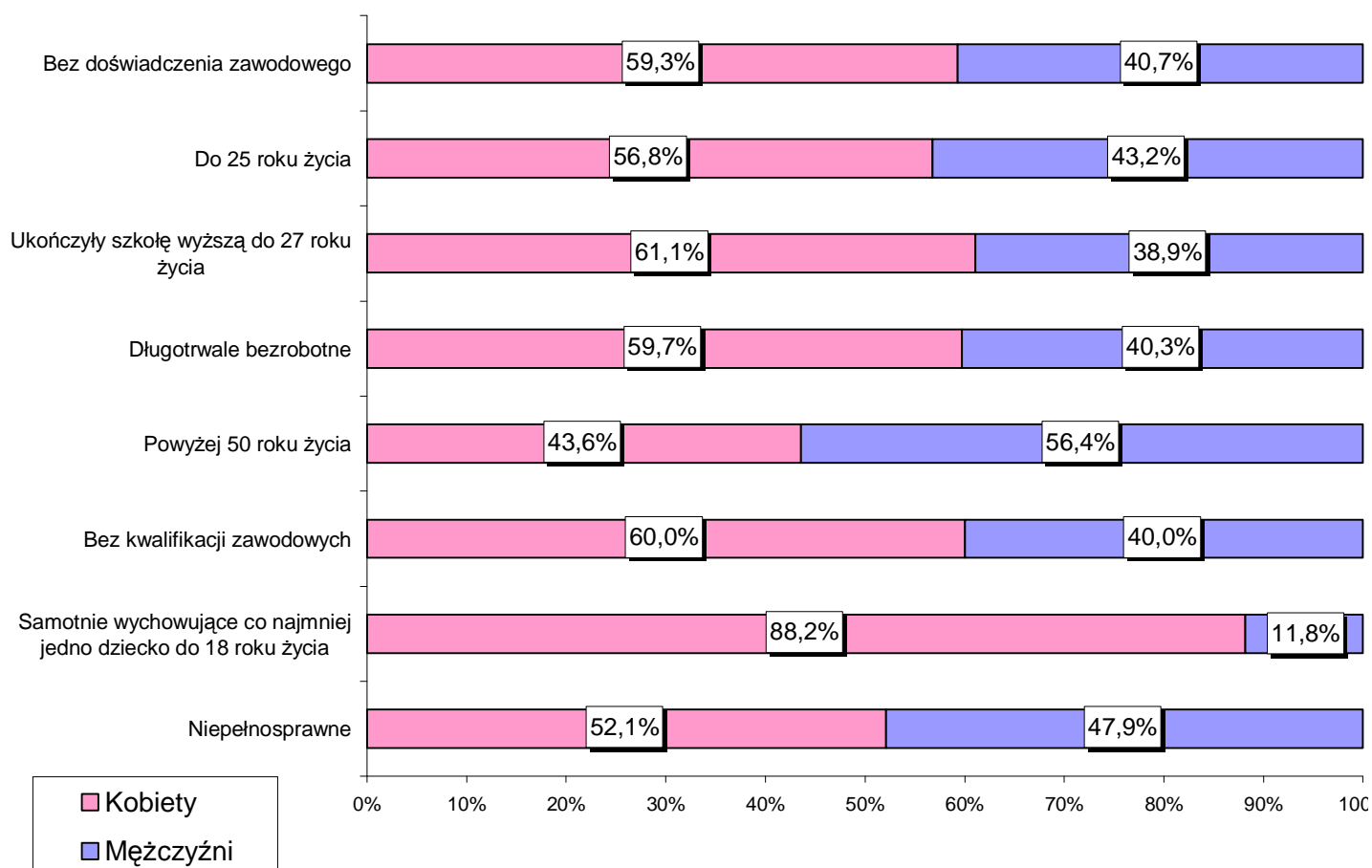
Informacje o bezrobotnych z prawem do zasiłku przedstawia poniższy wykres.



Wykres 7. Bezrobotni z prawem do zasiłku w powiecie pilskim na koniec czerwca w latach 2006-2010.

4. BEZROBOTNI BĘDĄCY W SZCZEGÓLNEJ SYTUACJI NA RYNKU PRACY*

Strukturę osób bezrobotnych będących w szczególnej sytuacji na rynku pracy przedstawia wykres 8.



Wykres 8. Osoby będące w szczególnej sytuacji na rynku pracy w powiecie pilskim – stan na 30 czerwca 2010r.

* Zgodnie z art. 49 ustawy z dnia 20 kwietnia 2004r. o promocji zatrudnienia i instytucjach rynku pracy (Dz.U.Nr 69, poz.415 - tekst jednolity z 25.04.2008r.), do „osób będących w szczególnej sytuacji na rynku pracy” zaliczane są: kategorie bezrobotnych: do 25roku życia, powyżej 50roku życia, niepełnosprawni, osoby samotnie wychowujące co najmniej jedno dziecko do lat 18 roku życia, bezrobotnych długotrwale lub kobiet, które nie podjęły zatrudnienia po urodzeniu dziecka, bezrobotnych bez kwalifikacji zawodowych, bez doświadczenia zawodowego lub bez wykształcenia średniego, bezrobotnych, którzy po odbyciu kary pozbawienia wolności nie podjęli zatrudnienia.

4.1. W I półroczu 2010 roku zarejestrowało się 1.808 osoby bezrobotne w wieku do 25 roku życia.

Z ewidencji wyłączono natomiast 1.926 osoby, w tym z tytułu:

- podjęcia pracy - 585 (30,4%),
- rozpoczęcia szkolenia, stażu, , prac społecznie użytecz- - 284 (14,7%),
nych
- niepotwierdzenia gotowości do podjęcia pracy - 865 (44,9%).

Według stanu na koniec czerwca 2010r. w ewidencji Urzędu Pracy pozostawało 1.218 osób do 25 roku życia, tj. 21,1% ogółu bezrobotnych (na koniec czerwca 2009r.- 23,7%).

Na koniec czerwca 2010r. grupa ta stanowiła w województwie wielkopolskim – 23,6%, a w kraju – 21,3% ogółu bezrobotnych.

Zarejestrowane w Powiatowym Urzędzie Pracy w Pile osoby bezrobotne do 25 roku życia charakteryzowały się w większości brakiem stażu pracy (51,2%) oraz legitymowaniem się wykształceniem policealnym i średnim zawodowym (30,2%), a także gimnazjalnym i niższym (25,9%). Tylko 6,5% stanowiły osoby z wyższym wykształceniem.

Kobiety były lepiej wykształcone od mężczyzn, ponieważ aż 52,7% spośród nich miało wykształcenie policealne i średnie oraz średnie ogólnokształcące lub wyższe.

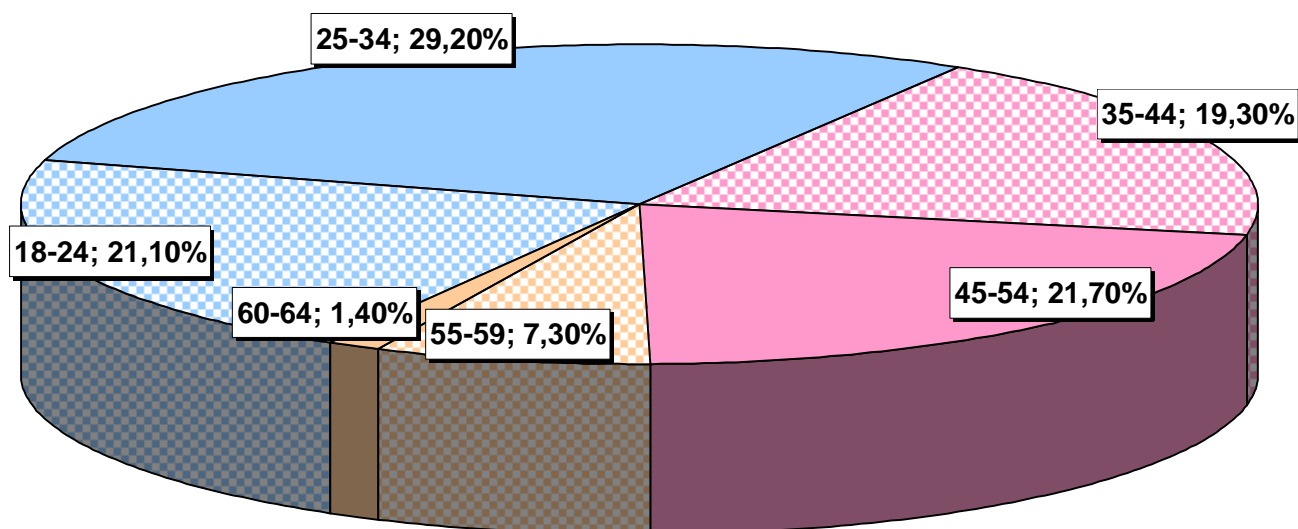
4.2. Na koniec czerwca 2010 roku liczba bezrobotnych powyżej 50 roku życia wyniosła 1.212 osób, co stanowiło 21,0% bezrobotnych ogółem (w czerwcu 2009r. – 18,0%).

W porównaniu do stanu z czerwca ubiegłego roku nastąpił wzrost o 248 osób w tej kategorii. Dla porównania, udział bezrobotnych powyżej 50 roku życia w ogólnej liczbie bezrobotnych wyniósł na koniec czerwca 2010r. w województwie wielkopolskim 18,4%, w kraju – 21,4%.

Grupę bezrobotnych powyżej 50 roku życia charakteryzują:

- zarejestrowane dłużej niż 12 miesięcy 21,1%,
- niski poziom kwalifikacji zawodowych wyrażający się 72,8% udziałem osób z wykształceniem zasadniczym zawodowym oraz gimnazjalnym i poniżej,
- znaczny, bo wynoszący 58,8% udział osób o stażu pracy wynoszącym powyżej 20 lat, a 22,4% o stażu pracy w przedziale 10-20 lat.

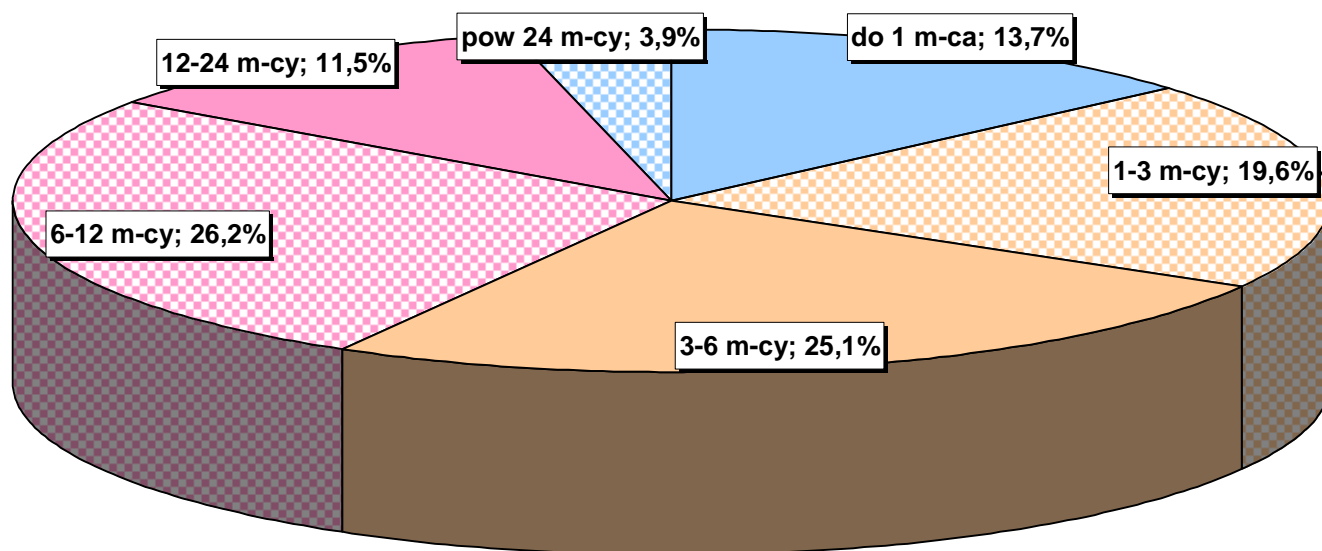
Jest to zatem grupa o niskim poziomie wykształcenia, tylko 3,9% osób posiada wykształcenie wyższe.



Wykres 9. Struktura bezrobotnych w powiecie pilskim wg wieku na koniec czerwca 2010r.

4.3. Liczba **osób długotrwale bezrobotnych**, tj. pozostających w rejestrze Urzędu Pracy łącznie przez okres ponad 12 miesięcy w okresie ostatnich dwóch lat, ukształtowała się w końcu I półrocza 2010r. na poziomie 1.823 osób, a ich udział w ogólnej liczbie bezrobotnych wyniósł 31,6%, natomiast w czerwcu 2009r. wyniosła 1.627 osób, tj. 30,3% ogółu bezrobotnych.

Pracę z tej kategorii bezrobotnych podjęły 333 osoby, tj. 24,5% wyrejestrowanych. Z liczby tej - w wyniku działań Urzędu Pracy – pracę subsydiowaną rozpoczęły 72 osoby, a szkolenie, staż lub prace społecznie użyteczne - 242 osoby. Brak gotowości do podjęcia pracy przyczynił się do utraty statusu bezrobotnego przez 537 osób, co stanowiło 39,5% wyłączeń z ewidencji w tej grupie.



Wykres 10. Struktura osób bezrobotnych wg czasu pozostawania bez pracy na koniec czerwca 2010r.

Wśród długotrwale bezrobotnych dominowały kobiety, stanowiące 59,7% tej populacji. Istotny z punktu widzenia aktywizacji zawodowej był wysoki w tej grupie udział osób o najniższych kwalifikacjach. Gimnazjalnym i niższym oraz zasadniczym i zawodowym wykształceniem charakteryzowało się 65,2% osób bezrobotnych.

Analogicznie kształtowała się w tym zakresie sytuacja w województwie wielkopolskim. Na koniec czerwca 2010r. grupa osób długotrwale bezrobotnych stanowiła 35,3% wobec 33,0% z końca czerwca 2009r. Podobnie jak w powiecie pilskim, w całym województwie wielkopolskim dominowały kobiety – 63,0% długotrwale bezrobotnych.

4.4. Bezrobotni bez kwalifikacji zawodowych w liczbie 1.383 osób stanowili w końcu czerwca 2010r. – 23,9% ogółu bezrobotnych, w województwie wielkopolskim – 23,7%, kraju – 27,3%.

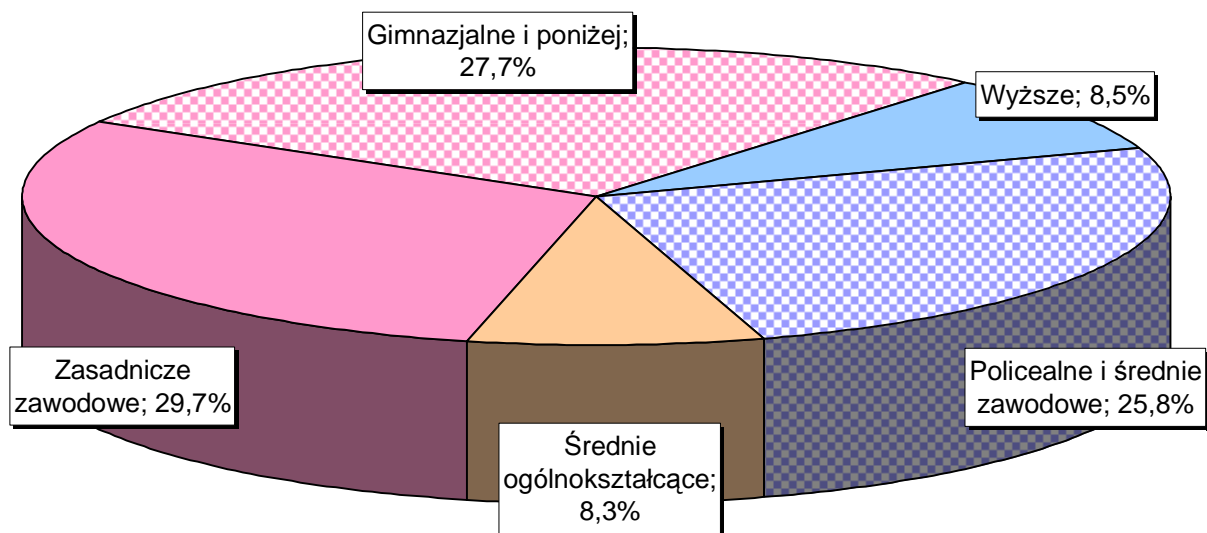
W porównaniu do czerwca 2009 roku ich liczba zmniejszyła się o 65 osób (o 4,5%), przy jednoczesnym spadku o 3.1 punktu procentowego udziału bezrobotnych bez kwalifikacji zawodowych wśród osób bezrobotnych ogółem.

Grupę tę stanowili bezrobotni posiadający wykształcenie:

- średnie ogólnokształcące - 267 osób,
- gimnazjalne i poniżej - 1.116 osób.

W tej kategorii osób bezrobotnych dominowały kobiety – 60,0%.

Inne cechy tej grupy to długotrwałość bezrobocia oraz duża liczebność osób z najniższych przedziałów wiekowych. Na koniec czerwca 2010r. bez pracy dłużej niż 12 miesięcy pozostawało 16,4% tej grupy. Znaczący był też wśród nich udział osób w wieku od 18 do 34 lat, który wyniósł 53,2%. Natomiast 20,8% stanowiła grupa osób w wieku 45-54 lat.



Wykres 11. Struktura osób bezrobotnych w powiecie pilskim według poziomu wykształcenia na koniec czerwca 2010r.

4.5. Na koniec I półrocza 2010 w Powiatowym Urzędzie Pracy zarejestrowanych było 487 **osób niepełnosprawnych** ogółem, z tego 376 osób jako bezrobotne i 111 osób jako poszukujących pracy.

Liczba bezrobotnych osób niepełnosprawnych stanowiła 6,5% ogółu bezrobotnych, w województwie wielkopolskim – 5,4%, kraju – 5,2%.

W porównaniu z końcem czerwca 2009r. zanotowano wzrost bezrobotnych osób niepełnosprawnych o 95 osób (33,8%), przy równoczesnym wzroście o 29 osób (35,4%) poszukujących pracy. Wśród osób niepełnosprawnych ogółem – 238 osób (48,9%) to kobiety.

„Napływ” i „odpływ” wybranych kategorii bezrobotnych będących w szczególnej sytuacji na rynku pracy w powiecie pilskim w I półroczu 2010r przedstawia poniższe zestawienie.

I – VI 2010r.		BEZROBOTNI					
		Do 25roku życia		Powyżej 50 roku życia		Długotrwale bezrobotni	
		osoby	%	Osoby	%	osoby	%
1.	Zarejestrowani	1.808	100,0	915	100,0	1.458	100,0
2.	Wyrejestrowani	1.926	100,0	825	100,0	1.359	100,0
	w tym z powodu:						
	- podjęcia pracy	585	30,4	244	29,6	333	24,5
	- subsydiowanej,	56	2,9	44	5,3	72	5,3
	- niesubsydiowanej	529	27,5	200	24,2	261	19,2
	- rozpoczęcia szkolenia	14	0,7	15	1,8	23	1,7
	- stażu	265	13,8	41	5,0	106	7,8
	- przygotowania zawodowego dorosłych	0	0,0	0	0,0	0	0,0
	- prac społecznie użytecznych	5	0,3	66	8,0	113	8,3
	- niepotwierdzenia gotowości do podjęcia pracy	865	44,9	326	39,5	537	39,5
3.	Bezrobotni, którzy utracili status osoby będącej w szczególnej sytuacji na rynku pracy	124	6,4	X	X	X	X
Stan na koniec	czerwiec 2010	1.218	21,1*	1.212	21,0*	1.823	31,6*
	czerwiec 2009	1.270	23,7*	964	18,0*	1.627	30,3*

- - Do liczby bezrobotnych ogółem na koniec czerwca 2010r.

5. POPYT I PODAŻ SIŁY ROBOCZEJ

5.1 Bezrobotni wg zawodów i specjalności

Na koniec I półrocza 2010r. wśród ogółu osób bezrobotnych – 4.542 osoby (78,6%) posiadało zawód. W porównaniu do stanu z końca czerwca 2009r. liczebność tej grupy zwiększyła się o 465 osób, tj. o 11,4%.

Grupa bezrobotnych nieposiadających zawodu na koniec czerwca 2010r. liczyła 1.234 osoby, stanowiąc 21,4% ogółu bezrobotnych i w porównaniu ze stanem na koniec czerwca 2009r. zmniejszyła się o 53 osoby, tj. o 4,1%.

Silniejszy był zatem wzrost bezrobocia wśród osób posiadających zawód; był on silniejszy niż odnotowany w analogicznym okresie wśród całej populacji bezrobotnych o 3,7 punktu procentowego. Niższy natomiast od tempa wzrostu bezrobocia ogółem o 3,6 punktu procentowego był wzrost bezrobocia wśród osób nieposiadających zawodu.

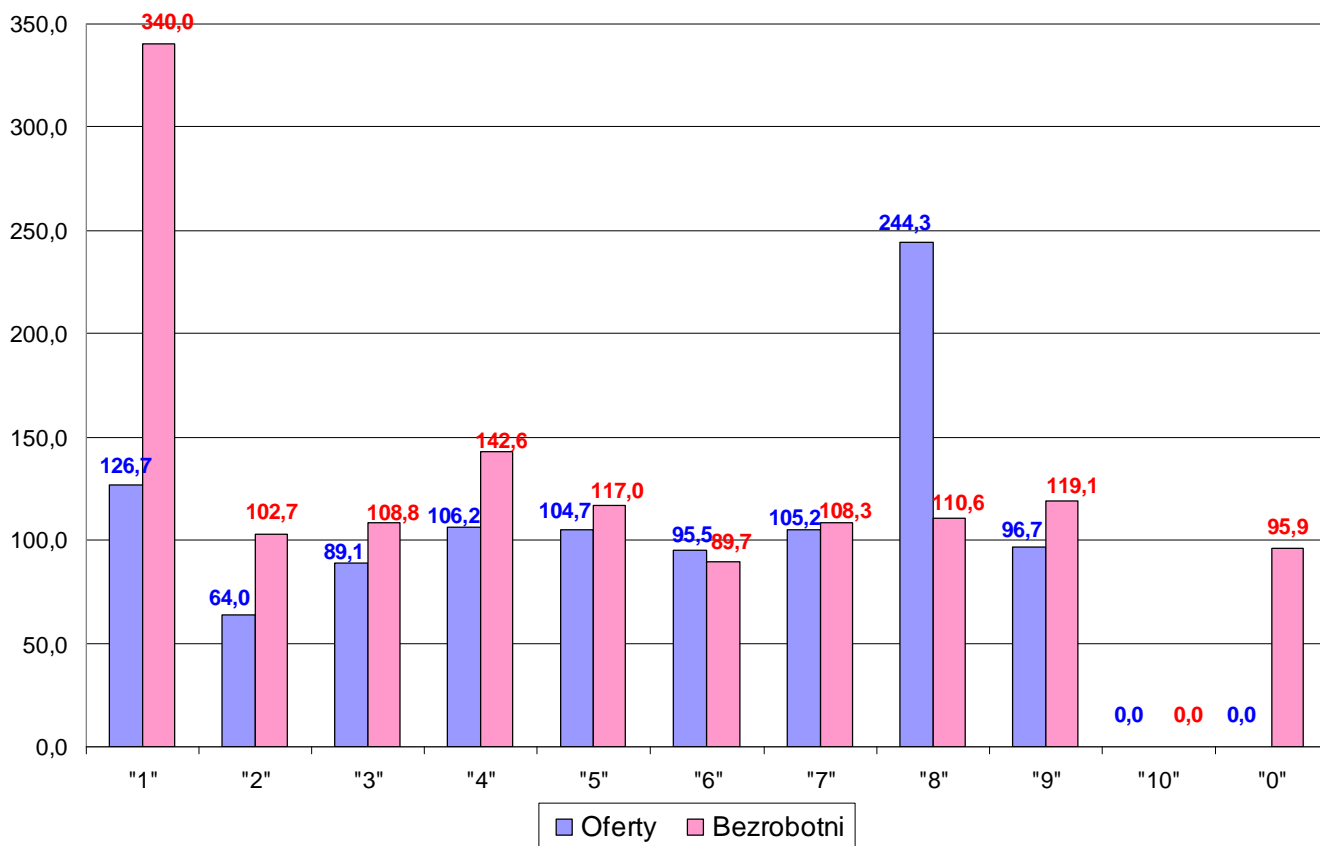
Najwyższe wzrosty odnotowano w grupach:

- parlamentarzyści, wyżsi urzędnicy i kierownicy - o 240,0%,
- pracownicy biurowi - o 42,6%,
- pracownicy usług osobistych i sprzedawcy - o 17,0%.

Niższy natomiast w porównaniu z I półroczem 2009r. poziom bezrobocia odnotowano w grupie:

- rolnicy, ogrodnicy, leśnicy i rybacy - o 10,3%,

Zmiany w poziomie dysponowanych przez Urząd Pracy ofert pracy i liczbie zarejestrowanych bezrobotnych w I półroczu 2010 r. w porównaniu z I półroczem 2009r. wg wielkich grup zawodowych przedstawiono na wykresie 11.



- | | |
|---|---|
| „1” Parlamentarzyści wyżsi urzędnicy i kierownicy | „7” Robotnicy przemysłowi i rzemieślnicy |
| „2” Specjaliści | „8” Operatorzy i monterzy maszyn i urządzeń |
| „3” Technicy i inny średni personel | „9” Pracownicy przy pracach prostych |
| „4” Pracownicy biurowi | „10” Siły zbrojne |
| „5” Pracownicy usług osobistych i sprzedawcy | „0” Bez zawodu |
| „6” Rolnicy, ogrodnicy, leśnicy i rybacy | |

Wykres 12. Dynamika ofert pracy i liczby zarejestrowanych bezrobotnych w I półroczu 2009r.

Przeprowadzona wg stanu na koniec I półrocza 2010 r. analiza bezrobocia na poziomie zawodów i specjalności pozwoliła zauważyć, że zarejestrowani w Urzędzie bezrobotni reprezentowali 556 zawodów, tj o 65 zawodów więcej niż na koniec I półrocza 2009r.

Na koniec I półrocza 2010r. wyodrębniono grupę 17 zawodów w najwyższym stopniu zagrażających pozostawaniem bez pracy* (na koniec I półrocza 2009r. – 15 zawodów). Bezrobotni sklasyfikowani w tej grupie na koniec I półrocza 2010r. liczyli 1.929 osób, tj 33,4% ogółu zarejestrowanych, tj. o 18,6% więcej w porównaniu ze stanem I półrocza 2009r.

* Zawody objęte monitoringiem z uwagi na podaż, tj. liczebność w zawodzie wynoszącą co najmniej 50 osób bezrobotnych.

W wyodrębnionej na koniec czerwca 2010 r. grupie 17 zawodów najliczniej reprezentowane wśród bezrobotnych zawody i specjalności przedstawiały się następująco:

Wyszczególnienie	Bezrobotni z kwalifikacjami generującymi bezrobocie
	liczba osób w zawodzie
– Sprzedawca	476
– Technik ekonomista	178
– Kucharz	132
– Murarz	131
– Monter sprzętu oświetleniowego i lamp elektrycznych	130
– Krawiec	120

W pozostałych zawodach zarejestrowanych było od 50 do 100 osób bezrobotnych. Były to następujące grupy zawodowe: mechanik samochodów osobowych (92 osoby), ślusarz (91 osób), technik prac biurowych (91 osób), ekonomista (77 osób), sprzątaczką (73 osoby), technik żywienia i gospodarstwa domowego (73 osoby), magazynier (55 osób), technik mechanik (54 osoby), piekarz (53 osoby), tokarz (52 osoby), robotnik gospodarczy (51 osób).

5.2 Oferty pracy

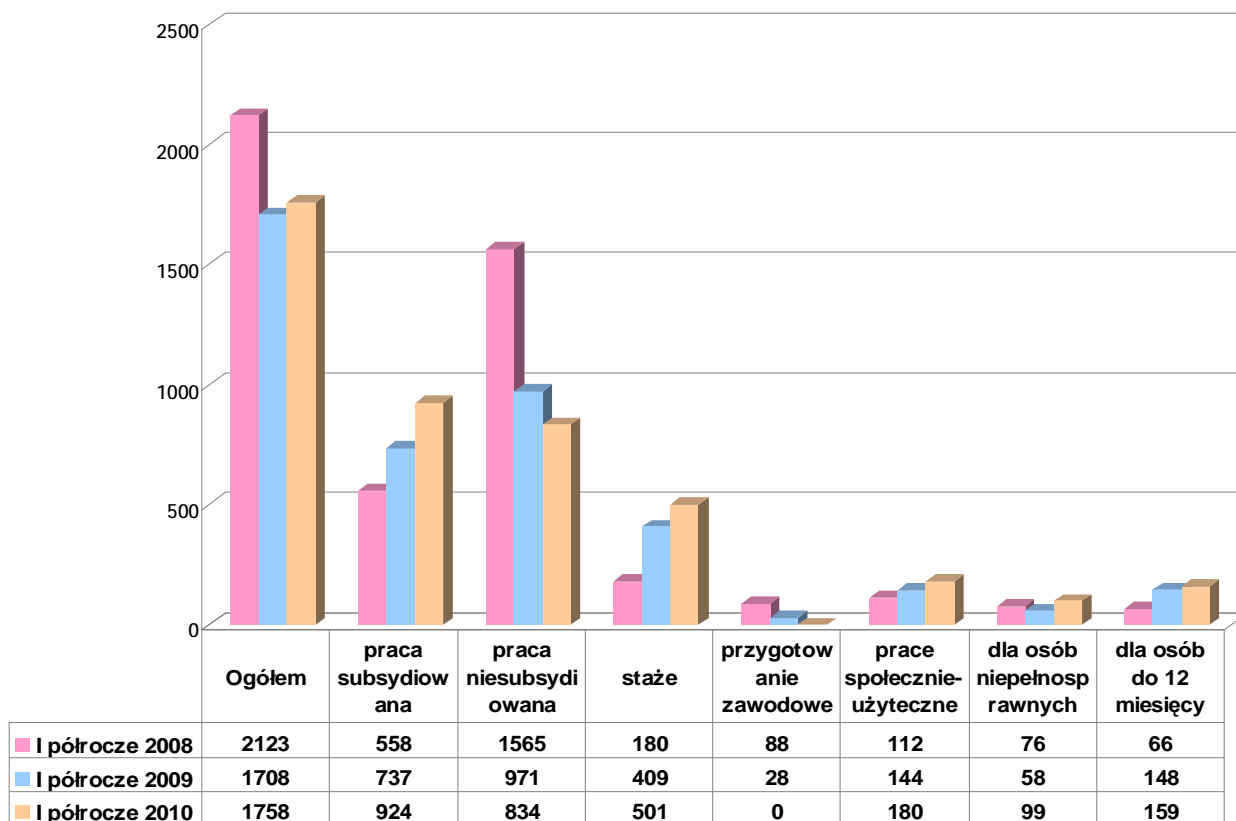
W I półroczu 2010r. Urząd dysponował 1.758 ofertami pracy, tj. większą o 50 ich ilością niż w I półroczu 2009 roku (o 2,9%).

Spośród wszystkich ofert pracy, którymi dysponował Urząd, propozycje zatrudnienia subsydiowanego dotyczyły:

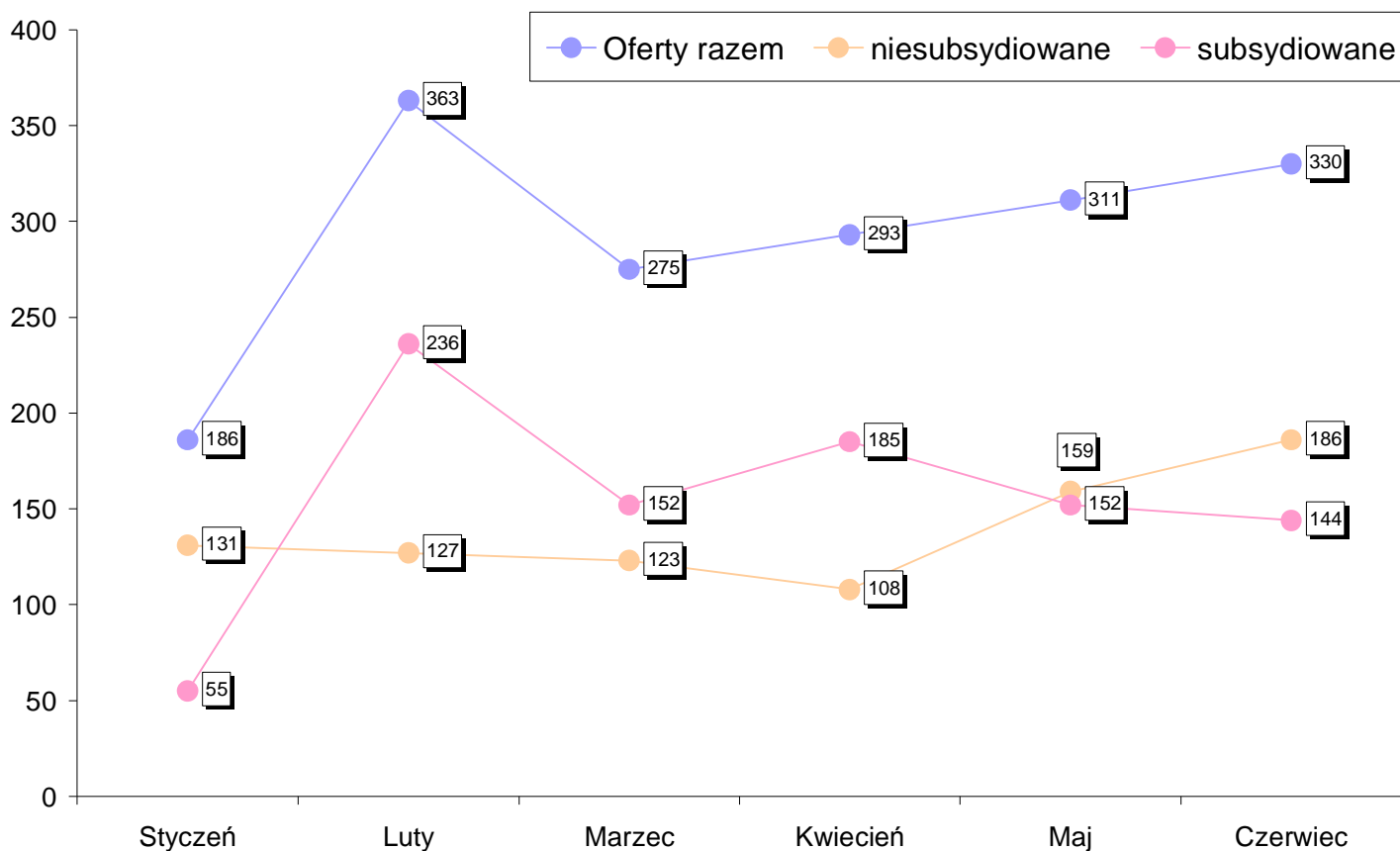
- w I półroczu 2008r. – 558 ofert, tj. 26,3% ogólnej liczby ofert pracy,
- w I półroczu 2009r. – 737 ofert, tj. 43,1% ogólnej liczby ofert pracy,
- w I półroczu 2010r. – 924 ofert, tj. 52,6% ogólnej liczby ofert pracy.

Wśród zgłoszonych ofert subsydiowanych najwięcej dotyczyło staży, prac społecznie użytecznych.

W I półroczu 2010r. Urząd podjął 501 propozycji odbycia stażu i 180 wykonywania prac społecznie użytecznych. Stanowiły one odpowiednio 54,2%, 19,5% ogólnej ilości będącą w dyspozycji Urzędu ofert subsydiowanych. Należy dodać, że wymienione formy aktywizacji zawodowej wlicza się do ofert pracy (zgodnie z metodologią dotyczącą sprawozdawczości rynku pracy), jednak w praktyce nie wszystkie są ofertami pracy. Nie wszyscy bowiem pracodawcy deklarują dalsze zatrudnienie po zakończonym okresie odbywania stażu, wykonywania prac społecznie użytecznych.



Wykres 13. Oferty pracy w okresie I półrocza 2008 – 2010

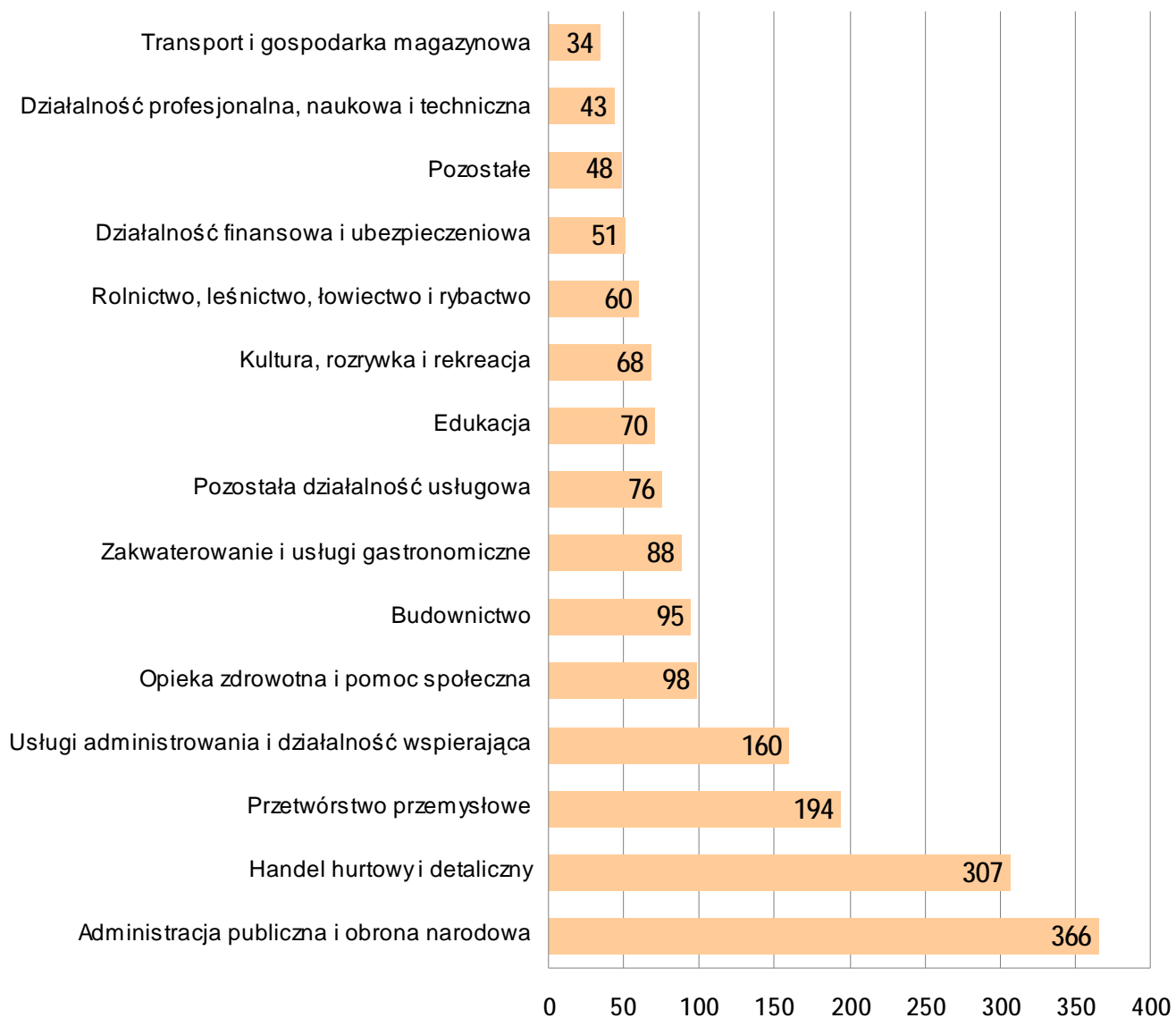


Wykres 14. Oferty pracy w I półroczu 2010r.

5.3 Oferty pracy według rodzaju działalności gospodarczej

Najwięcej ofert pochodziło z czterech sekcji działalności: administracji publicznej i obrony narodowej, handlu hurtowego i detalicznego, przetwórstwa przemysłowego oraz usług administrowania i działalności wspierającej. Z tych czterech sekcji zostało zgłoszonych 58,4% ogólnej liczby ofert dysponowanych przez Urząd w I półroczu 2010r. Wysoki wskaźnik udziału w ofertach pracy ogółem wystąpił też w sekcji związanej z opieką zdrowotną i pomocą społeczną (5,6%), budownictwem (5,4%) oraz zakwaterowaniem i usługami gastronomicznymi (5,0%).

Porównanie ilości ofert dysponowanych przez Urząd w I półroczu 2009 i 2010 roku wskazuje, że mimo wysokich udziałów w ogólnej liczbie ofert pracy, obniżył się popyt na pracę w zakwaterowaniu i usługach gastronomicznych (o 32,3%). Wystąpił natomiast wzrost propozycji zatrudnienia w usługach administrowania i działalności wspierającej (dynamika: 146,8%) i administracji publicznej i obrony narodowej (dynamika: 124,1%).



Wykres 15. Oferty pracy według rodzaju działalności w I półroczu 2010r.

5.4 Oferty pracy według zawodów

Największa ilość ofert pracy w I półroczu 2010r. skierowana była do osób posiadających następujące kwalifikacje zawodowe:

	liczba ofert pracy	% udział do ogólnej liczby ofert
- robotnik gospodarczy	288	16,4
- sprzedawca	217	12,3
- technik prac biurowych	102	5,8
- pozostali operatorzy maszyn	75	4,3
- sprzątaczką	74	4,2
- technik administracji	60	3,4
- pozostali pracownicy usług ochrony	35	2,0
- robotnik budowlany	26	1,5
- magazynier	25	1,4
- fryzjer	24	1,4
- bufetowy	23	1,3
- pozostali kelnerzy i pokrewni	22	1,3
- rzeźnik wędliniarz	21	1,2
- kierowca samochodu ciężarowego	21	1,2

W wymienionych zawodach do bezrobotnych skierowanych było 1.013 propozycji pracy, tj. 57,6% ogólnej ich liczby, przy czym oferty pracy dla sprzedawców, techników prac biurowych, sprzątaczek, robotników gospodarczych i magazynierów skierowane były do bezrobotnych w zawodach objętych monitoringiem.

Porównanie ilości ofert dysponowanych przez Urząd w I półroczu 2010r. z analogicznym okresem roku 2009 wskazuje, że największy względny (procentowy) wzrost propozycji zatrudnienia dotyczył bezrobotnych w zawodach

Wyszczególnienie	Ilość ofert	I półrocze 2009=100% Dynamika
- pozostali operatorzy maszyn	75	750,0
- pozostali operatorzy do produkcji i obróbki drewna	7	700,0
- mechanik pojazdów samochodowych	9	450,0
- tapicer	7	350,0
- pozostali pracownicy usług ochrony	35	350,0
- stolarz	19	271,4
- technik handlowiec	10	250,0
- opiekunka do dziecka	11	183,3
- sprzątaczk	74	176,2
- kierowca samochodu ciężarowego	21	175,0
 Spadek zainteresowania w zawodach:		
- sprzedawca	217	92,7
- bufetowy	23	67,6
- kelner	13	61,9
- specjalista ds. marketingu i handlu	14	60,9
- przedstawiciel handlowy	13	59,1
- księgowy (samodzielny)	13	52,0
- operator koparek i zwałowarek	6	42,9
- kucharz	13	39,4
- szwaczka	5	33,3
- posadzkarz	2	20,0

6. DZIAŁANIA NA RZECZ PROMOCJI ZATRUDNIENIA, ŁAGODZENIA SKUTKÓW BEZROBOCIA I AKTYWIZACJI ZAWODOWEJ BEZROBOTNYCH.

6.1 Podjęcia pracy

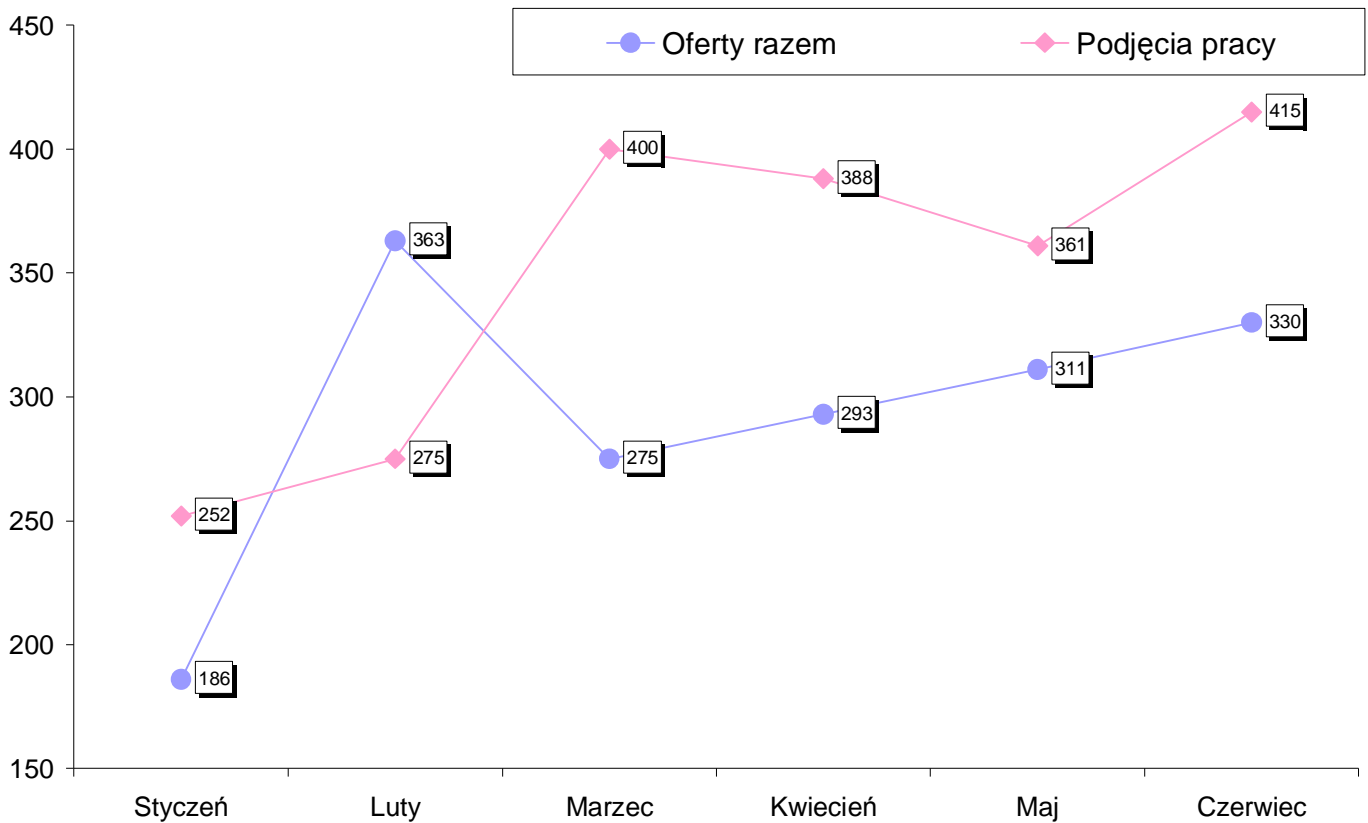
W okresie od stycznia do czerwca 2010r. osoby bezrobotne były aktywizowane w ramach różnych form zwłaszcza poprzez zatrudnienie. W tymże okresie pracę podjęło 2.091 osób, tj. o 407 osób więcej aniżeli w analogicznym okresie roku poprzedniego.

Pracę subsydiowaną podjęło 1.799 osób, tj. o 281 osób więcej aniżeli w I półroczu 2009r., natomiast pracę subsydiowaną – 292 osoby, tj. o 126 osób więcej w porównaniu z I półroczem poprzedniego roku.

Szczegółowe informacje dotyczące rodzajów podjętej pracy przedstawia poniższa tabela.

Rodzaj prac		Liczba osób	% udział do ogółu podjęć pracy
• pracę niesubsydiowaną		1.799	86,0%
• pracę subsydiowaną		292	14,0%
z tego:			
	• prace interwencyjne	8	0,4%
	• roboty publiczne	64	3,1%
	• podjęcie działalności gospodarczej	83	4,0%
	• w ramach refundacji kosztów zatrudnienia bezrobotnego	115	5,5%
	• inne (zatrudnienie osób niepełnosprawnych na miejsca pracy utworzone ze środków PFRON).	22	1,0%

Ponadto w okresie I półrocza 2010r. staż rozpoczęło 477 osób oraz 152 osoby skierowano do wykonywania prac społecznie użytecznych.



Wykres 16. Oferty pracy i podjęcia pracy w I półroczu 2010r.

6.2 Aktywizacja zawodowa bezrobotnych w ramach aktywnych programów rynkowych

W okresie I – VI 2010r. osoby bezrobotne były aktywizowane zawodowo w ramach aktywnych form przeciwdziałania bezrobociu. W tym okresie skierowano na te formy 955 osób bezrobotnych, tj. o 173 osoby (o 22,1%) więcej niż w analogicznym okresie 2009 roku.

W porównaniu z I półroczem 2009r. wzrosła liczba osób skierowanych na staż (o 86 osób) oraz na miejsca pracy utworzone w ramach refundacji kosztów wyposażenia lub doposażenia stanowisk pracy (o 75 osób). Więcej również osób skierowano na:

- prace społecznie użyteczne - o 31 osób,
- roboty publiczne - o 16 osób.

Zwiększyła się o 20 liczba osób, które otrzymały dotacje na rozpoczęcie działalności gospodarczej, natomiast zmniejszyła się o 21 liczba osób skierowanych na szkolenia.

Liczba osób skierowanych w omawianym okresie przedstawiała się następująco:

Aktywne formy	Liczba zaktywizowanych w okresie				Dynamika I półrocze 2009r. = 100%
	I półrocze 2009r.		I półrocze 2010r.		
	osoby	struktura w %	osoby	struktura w %	
1. Prace interwencyjne	8	1,0	8	0,8	100,0
2. Roboty publiczne	48	6,1	64	6,7	133,3
3. Jednorazowe środki na podjęcie dział. gosp.	63	8,1	83	8,7	131,8
4. Ref. kosztów wyposażenia lub doposażenia st. pracy	40	5,1	115	12,0	287,5
5. Szkolenia	77	9,9	56	5,9	72,7
6. Staże	391	50,0	477	50,0	122,0
7. Przygotowanie zawodowe w miejscu pracy	34	4,3	x	x	x
8. Prace społecznie użyteczne	121	15,5	152	15,9	125,6
Ogółem	782	100,0	955	100,0	122,1

W otoczeniu małej i średniej przedsiębiorczości wspierano tworzenie miejsc pracy w następujących branżach:

Wyszczególnienie	L. miejsc pracy utworzonych w ramach			
	Środków na podjęcie działalności gospodarczej		Refundacji kosztów wyposażenia lub doposażenia stanowisk pracy	
	l. osób	% udział	l. utworzonych miejsc pracy	% udział
Ogółem	83	100,0	58	100,0
z tego:				
- działalność handlowa	30	36,1	17	29,3
- usługi	51	61,5	38	65,5
- produkcja	2	2,4	3	5,2

Podjęmowanie działalności gospodarczej zdominowały usługi. Osoby bezrobotne uruchamiały firmy świadczące głównie usługi ogólnobudowlane, ślusarskie, stolarskie, kosmetyczne i fryzjerskie, mechaniki pojazdowej oraz usługi taxi.

Pracodawcy natomiast tworzyli stanowiska pracy przede wszystkim dla sprzedawców, kierowców, mechaników samochodowych, wulkanizatorów, posadzkarzy, księgowych, agentów ubezpieczeniowych, stolarzy i piekarzy.

Osoby bezrobotne w I półroczu br. aktywizowane były również w ramach szkoleń indywidualnych i grupowych. W ramach szkoleń grupowych zaktywizowano 44 osoby bezrobotne, z tego w ramach szkoleń:

- „Szkolenie aktywizujące” - 14 osób,
- „Jak założyć i prowadzić własną firmę”- 15 osób,
- „Profesjonalny sprzedawca z obsługą komputera, kasy fiskalnej z terminalem kart płatniczych i minimum sanitarnym” - 15 osób.

Ponadto na indywidualne wnioski bezrobotnych skierowano 12 osób na następujące szkolenia:

- „Kurs doszkalający kierowców przewożących rzeczy” - 6 osób,
- „Szkolenie podstawowe strażaka jednostki ochrony przeciwpożarowej” - 2 osoby,
- „Uprawnienia elektryczne i energetyczne do 1 kV” - 1 osoba,
- „Podstawowy kurs komputerowy” - 1 osoba,
- „Kurs doszkalający kierowców wykonujących transport drogowy – kwalifikacja wstępna przyspieszona” – 1 osoba,
- „Kurs kosmetyczny I i II stopnia” – 1 osoba.

Udzielono również 2 pożyczek szkoleniowych na sfinansowanie kosztów szkolenia:

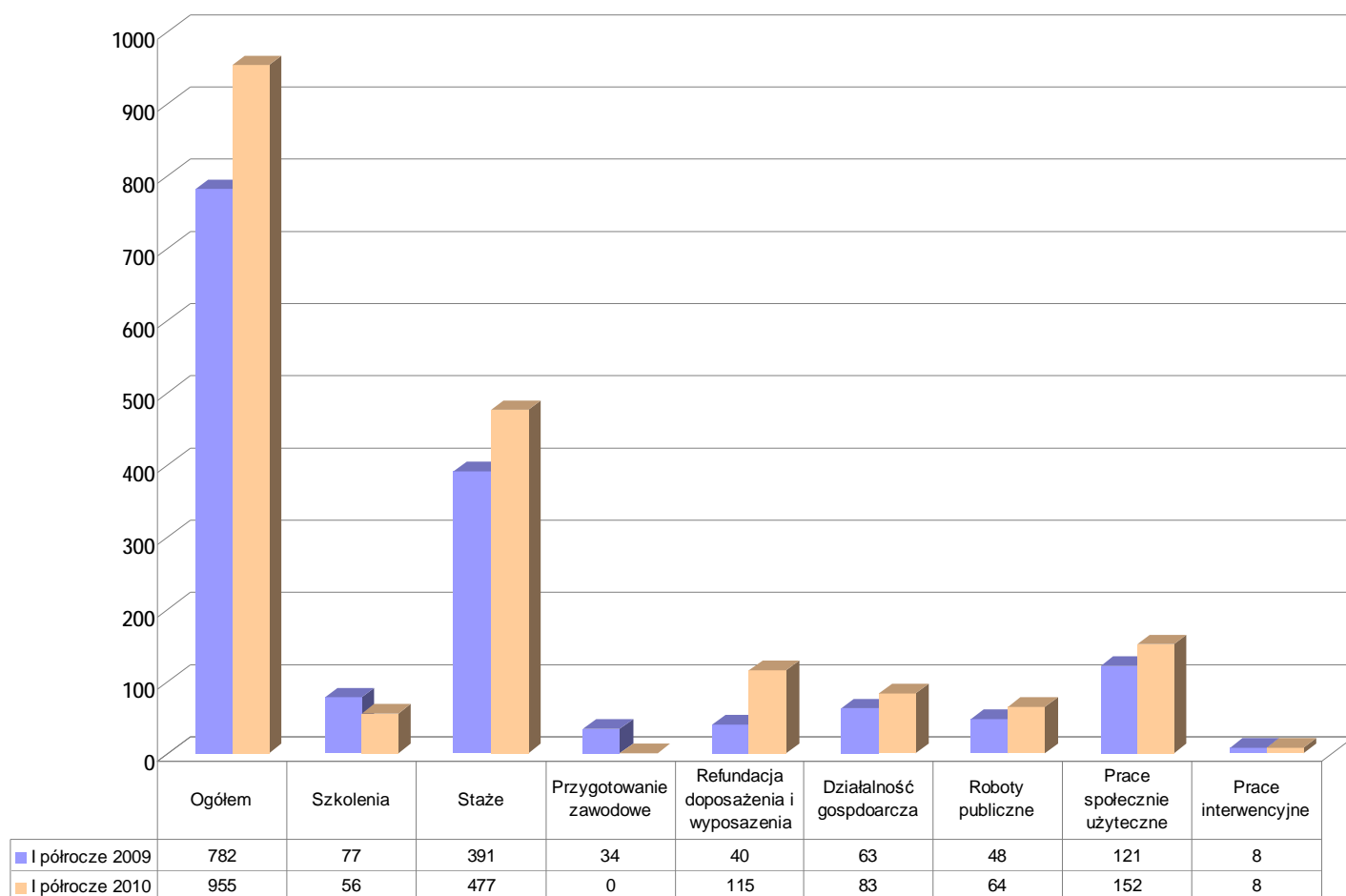
- „Kurs pracownika ochrony fizycznej I stopnia”,
- „Kurs na przewóz rzeczy – kwalifikacja okresowa”.

Ponadto z 6 osobami bezrobotnymi zawarto umowy o sfinansowanie kosztów studiów podyplomowych w poniższych kierunkach:

- Zasady wykorzystania funduszy unijnych,
- Informacja naukowa i bibliotekoznawstwo,

- Logistyka i zarządzanie łańcuchem dostaw,
- Administracja i zarządzanie,
- Hodowla lasu,
- Zintegrowana edukacja wczesnoszkolna i przedszkolna.

Jednej osobie bezrobotnej sfinansowano koszty egzaminu „Spawanie gazowe, elektryczne oraz metodą MAG”



Wykres 17. Aktywizacja bezrobotnych w ramach programów rynkowych w okresie I półrocza 2009 i 2010.

6.3 Programy aktywizacji zawodowej osób bezrobotnych

W okresie styczeń – czerwiec 2010r. Powiatowy Urząd Pracy w Pile w ramach dysponowanych pozyskanych dodatkowych środków:

1. Kontynuował realizację projektu systemowego **„Mój wybór – moja przyszłość”**, który rozpoczęto w styczniu 2008 roku. Projekt współfinansowany jest ze środków Europejskiego Funduszu Społecznego w ramach Programu Operacyjnego Kapitał Ludzki Poddziałanie 6.1.3 Poprawa zdolności do zatrudnienia oraz podnoszenia poziomu aktywności zawodowej osób bezrobotnych, realizowany w latach 2008-2013.

Projekt adresowany jest do osób bezrobotnych, w tym osób znajdujących się w szczególnej sytuacji na rynku pracy.

W I półroczu br. skierowano do udziału w projekcie 128 osób bezrobotnych, z których: 98 osób skierowano na staż i 30 osób na szkolenie.

2. Przystąpił do realizacji programów:

- 1) **„ROWY”** – program powiatowy, którego celem jest zahamowanie zjawiska wykluczenia społecznego ze szczególnym uwzględnieniem osób długotrwale bezrobotnych oraz poprawa stanu urządzeń melioracyjnych poprzez prace związane z konserwacją urządzeń melioracji podstawowej, tj. rzek, kanałów, wałów przeciwpowodziowych. Tym samym poprawie ulegnie gospodarka wodna i ochrona przeciwpowodziowa w powiecie.

Program realizowany w okresie od 01.06.2010r. do 07.11.2010r.

Do programu – zgodnie ze zgłoszonymi potrzebami samorządów gminnych - skierowano 26 osób bezrobotnych do wykonywania robót publicznych w 7 gminach (Kaczory, Łobżenica, Miasteczko Krajeńskie, Szydłowo, Ujście, Wyrzysk, Wysoka);

- 2) **„Program aktywizacji zawodowej osób do 30 roku życia”**- powiatowy program na rzecz wspierania aktywności zawodowej osób do 30 roku życia. Program realizowany w okresie od 01.06.2010r. do 31.12.2010r., adresowany do 220 osób bezrobotnych.

Celem programu jest zwiększenie wskaźnika zatrudnienia osób bezrobotnych do 30 roku życia, zwiększenie ich szans na zatrudnienie, zdobycie przez uczestników programu nowych kwalifikacji zawodowych lub umiejętności, a także doświadczenia zawodowego, zgodnie z aktualnymi wymaganiami rynku pracy.

W I półroczu zaktywizowano 25 osób, z tego 15 osób skierowano na szkolenie zawodowe i 10 osób do odbycia stażu;

3) „**Program zwiększający aktywność zawodową osób w wieku 45/50 plus**”- powiatowy program na rzecz aktywizacji zawodowej osób bezrobotnych w wieku powyżej 45 roku życia ze szczególnym uwzględnieniem osób po 50 roku życia. Program realizowany w okresie od 01.06.2010r. do 31.12.2010r., adresowany do 18 osób bezrobotnych.

Celem programu jest zwiększenie wskaźnika zatrudnienia osób bezrobotnych powyżej 45/50 roku życia.

W ramach programu utworzonych zostanie 18 miejsc pracy dla uczestników programu w ramach refundacji kosztów wyposażenia lub doposażenia miejsc pracy.

6.4 Poradnictwo zawodowe

Działania podejmowane przez doradców zawodowych obejmowały pomoc indywidualną i spotkania grupowe.

W okresie od stycznia do czerwca 2010r. poradnictwem objęto 5.473 osoby, tj. o 944 osoby więcej aniżeli w analogicznym okresie roku poprzedniego, z tego:

- 5.429 osób bezrobotnych,
- 15 osób poszukujących pracy,
- 29 osób niezarejestrowanych.

Zakres działań doradców zawodowych był następujący:

- rozmowy wstępne - 1.536 osób bezrobotnych oraz 9 osób poszukujących pracy;
- indywidualne porady zawodowe - 2.555 osób bezrobotnych i 4 osoby poszukujące pracy;
- indywidualne informacje zawodowe - 126 osób bezrobotnych oraz 29 osób niezarejestrowanych;
- grupowe informacje zawodowe – 1.108 osób bezrobotnych i 2 osoby poszukujące pracy;
- grupowe poradnictwo zawodowe - 104 osoby bezrobotne.

W w/w okresie doradcy zawodowi przygotowali Indywidualny Plan Działania dla 1.378 osób bezrobotnych. Klienci otrzymywali pomoc w planowaniu i podejmowaniu decyzji zawodowych, a także w aktywnym poszukiwaniu zatrudnienia, m.in. poprzez przygotowanie dokumentów aplikacyjnych oraz przygotowanie do rozmowy kwalifikacyjnej. Przedstawiano możliwości podwyższenia kwalifikacji zawodowych, uzyskania dodatkowych uprawnień, a także kontynuowania edukacji. Osoby bezrobotne, a w szczególności osoby

niepełnosprawne otrzymywały informacje o działaniach innych instytucji działających na rzecz osób bezrobotnych, poszukujących pracy i niepełnosprawnych.

Programy zajęć z zakresu poradnictwa grupowego opracowywano pod kątem planowania kariery zawodowej, pogłębiania znajomości zainteresowań zawodowych i zwiększenia poczucia własnej wartości. W poradach grupowych uczestniczyły przede wszystkim osoby będące w szczególnej sytuacji na rynku pracy lub zgłaszające taką potrzebę w rozmowie z doradcą.

W ramach informacji grupowej odbyły się 104 spotkania informacyjno – doradcze dla osób bezrobotnych, w tym: dla osób nowozarejestrowanych, w wieku do 25 roku życia, po 50 roku życia, niepełnosprawnych, długotrwale bezrobotnych, zainteresowanych podjęciem działalności gospodarczej.

W ramach w/w spotkań 10 dotyczyło pozyskania osób chętnych do założenia spółdzielni socjalnej. W związku z zainteresowaniem przez 2 osoby bezrobotne założeniem spółdzielni socjalnej, Urząd zorganizował z potencjalnymi kandydatami na członków spółdzielni – osobami bezrobotnymi spotkania, których celem było przybliżenie tematyki związanej ze spółdzielnią socjalną.

Pracownik merytoryczny zajmujący się, m. in. dotacjami na podjęcie działalności gospodarczej w formie prezentacji multimedialnej omówił procedurę zakładania spółdzielni socjalnej oraz warunki pozyskania wsparcia finansowego w postaci jednorazowych środków na założenie spółdzielni socjalnej lub przystąpienie do już istniejącej spółdzielni socjalnej. Doradca zawodowy zaprezentował podstawowe usługi PUP: pośrednictwo pracy, poradnictwo zawodowe, szkolenia oraz pomoc w aktywnym poszukiwaniu pracy, instrumenty rynku pracy oraz możliwości otrzymania jednorazowych środków na podjęcie działalności gospodarczej, refundacji kosztów wyposażenia/doposażenia stanowiska pracy.

Wskazano na korzyści płynące z prowadzenia spółdzielni socjalnej, kładąc akcent na aspekty prawne, finansowe oraz możliwości uzyskania wsparcia w zakresie uruchomienia spółdzielni.

Doradcy zawodowi przeprowadzili 2 spotkania dla uczniów klas kończących szkołę (technikum i zasadnicza szkoła zawodowa) w Zespole Szkół Ponadgimnazjalnych Nr 1 w Pile, w których udział wzięło 137 uczniów. Program zajęć obejmował takie zagadnienia jak: wybór zawodu i wiążącą się z nim tematyką: określenie umiejętności, zainteresowań oraz preferencji zawodowych, ponadto pozyskanie wiedzy na temat wymagań i kwalifikacji zawodowych, niezbędnych do wykonywania danego zawodu. Zaprezentowano uczniom metody aktywnego poszukiwania pracy oraz zasady sporządzania dokumentów aplikacyjnych. Poświęcono również uwagę rozmowie kwalifikacyjnej. Przedstawiono usługi Powiatowego Urzędu Pracy, instrumenty runku pracy oraz instrumenty wspierające usługi rynku oraz oferty pracy w ramach sieci EURES. Przekazano uczniom następujące testy: „Test na przedsiębiorczość”, „Moje zainteresowania i preferencje zawodowe”, kwestionariusz „Moja wizja alternatywna” oraz „Kwestionariusz oczekiwań” do samodzielnego wypełnienia i zweryfikowania wyników testów. Uczniowie mieli możliwość pobrania wzorów dokumentów aplikacyjnych, ulotek o zawodach, zawierających opisy podstawowych czynności w danym zawodzie, wymagań i ewentualnych przeciwwskazań do jego wykonywania oraz ulotek dotyczących działalności PUP.

Ponadto doradca zawodowy uczestniczył w spotkaniu z uczniami klas maturalnych zorganizowanym w Zespole Szkół Ponadgimnazjalnych w Wyrzysku. Wzięło w nim udział 66 uczniów.

W ramach współpracy z Powiatowym Centrum Edukacji w Pile zorganizowano 2 spotkania informacyjne dla osób bezrobotnych z wykształceniem podstawowym i zawodowym, których celem było przedstawienie możliwości podjęcia dalszej nauki. W spotkaniu uczestniczyły 72 osoby bezrobotne.

Doradcy zawodowi aktywnie uczestniczyli w weryfikacji kandydatów na szkolenie grupowe „Technolog prac wykończeniowych w budownictwie” oraz na szkolenia indywidualne wymagające opinii doradcy zawodowego.

6.5 Aktywne poszukiwanie pracy – Klub Pracy

W I półroczu 2010r. z usług Klubów Pracy w Pile i Wyrzysku skorzystało 411 osób bezrobotnych, z tego w ramach:

- 26 zajęć aktywizacyjnych - 302 osoby,
- porad indywidualnych - 109 osób.

W trakcie zajęć aktywizacyjnych przedstawiano informacje na temat sposobów poszukiwania pracy, przygotowania do rozmowy kwalifikacyjnej i pisania dokumentów aplikacyjnych.

Prowadzone w Klubach Pracy zajęcia przygotowują osoby bezrobotne do intensywnego i efektywnego poszukiwania pracy tak, aby po zakończeniu zajęć uczestnicy byli w stanie:

- określić i zanalizować lokalny rynek pracy,
- określić swoje możliwości i porównać z ofertą rynkową,
- aktywnie poszukiwać zatrudnienia,
- podjąć decyzję o dalszej ewentualnej edukacji,
- udoskonalić swoje umiejętności podejmowania decyzji zawodowych i ich realizacji.

7. WYDATKI NA RZECZ PROMOCJI ZATRUDNIENIA

W I półroczu 2010 r. Powiat Pilski dysponował limitem środków na aktywne formy przeciwdziałania bezrobociu w wysokości 13.014,1 tys.zł, tj. wyższym o 3.560,7 tys.zł. (o 37.7%) aniżeli w I półroczu 2009 roku.

Decyzją Ministra Pracy i Polityki Społecznej z dnia 11 marca 2010 r. przyznano - według algorytmu – Powiatowi Pilskiemu kwotę w wysokości 8.036,3 tys. zł.

Powiatowy Urząd Pracy opracował wnioski, które złożył w Ministerstwie Pracy i Polityki Społecznej oraz Instytucji Pośredniczącej (Wojewódzki Urząd Pracy w Poznaniu) ubiegając się o dodatkowe środki. W wyniku tych działań limit środków na rzecz promocji zatrudnienia, łagodzenia skutków bezrobocia i aktywizacji zawodowej został zwiększony o środki w kwocie ogółem 4.977,8 tys. zł na realizację programów i projektu:

- **1.552,4 tys. zł** – na realizację programów:

- aktywizacji zawodowej osób do 30 roku życia - 1.260,0 tys. zł,
- zwiększającego aktywność zawodową osób w wieku 40/45 PLUS - 292,4 tys. zł,

- **3.425,4 tys. zł** - na kontynuację projektu „Mój wybór- moja przyszłość” współfinansowanego ze środków Europejskiego Funduszu Społecznego w ramach programu PO KL.

Wydatki z limitu FP na realizację programów rynkowych ogółem w I półroczu 2010r. były wyższe w stosunku do wydatków poniesionych w analogicznym okresie 2009r. o 1.109,2 tys.zł., tj. o 35.4%.

Wydatki z limitu FP w układzie rodzajowym oraz ich dynamika i struktura przedstawiają się następująco:

Wyszczególnienie	Wydatki w tys. zł		Dynamika% I półrocze 2009r. = 100	Struktura %	
	I półrocze 2010	I półrocze 2009		I półrocze 2010	I półrocze 2009
1	2	3	4	5	6
Wydatki ogółem	10.543,6	7.499,1	140,6	100,0	100,0
z tego na:					
1) zasiłki dla bezrobotnych	5.952,8	4.033,8	147,6	56,5	53,8
z tego:					
- zasiłki podstawowe (100%)	1.850,0	1.346,5	137,4	17,5	18,0
- zasiłki obniżone (80%)	949,3	893,5	106,3	9,0	11,9
- zasiłki podwyższone (120%)	1.925,2	1.008,5	190,9	18,3	13,5
- składki na ubezpieczenie społeczne	1.138,3	737,0	154,5	10,8	9,8
- świadczenia wypłacone cudzoziemcom z UE	90,0	48,3	186,3	0,9	0,6
2) programy na rzecz promocji zatrudnienia	4.247,0	3.137,8	135,4	40,3	41,8
3) pozostałe wydatki	343,8	327,5	105,0	3,2	4,4

Dane o poziomie i dynamice wydatków z FP wskazują na to, że w I półroczu br. w porównaniu z analogicznym okresem roku ubiegłego wzrosły wydatki na finansowanie programów na rzecz promocji zatrudnienia, zmalał zaś ich udział w ogólnej kwocie wydatków z 41,8% w I półroczu 2009r. do 40,3% w 2010r. Wzrósł z 53,8% w I półroczu 2009r. do 56,5% w I półroczu 2010r. w łącznych wydatkach FP udział środków na wypłaty zasiłków dla bezrobotnych.

Do wzrostu wydatków na zasiłki dla bezrobotnych przyczynił się przede wszystkim ustawowy wzrost wysokości zasiłków od 01.01.2010r., a także wzrost liczby osób bezrobotnych z prawem do zasiłku. W rezultacie wydatki na zasiłki dla bezrobotnych w I półroczu 2010r. osiągnęły w porównaniu z analogicznym okresem 2009r. dynamikę wzrostu na poziomie 147,6%, a więc o 7,0 punktów procentowych wyższą od dynamiki wydatków ogółem wynoszącej 140,6%.

W okresie I – VI 2010r. wydatki na programy promocji zatrudnienia wzrosły w porównaniu z I półroczem 2009r. osiągając dynamikę na poziomie 135,4%, a więc nieco niższą od uzyskanej dla wydatków ogółem – 140,6,0%.

Poziom, struktura i dynamika wydatków na rzecz promocji zatrudnienia w okresie I – VI 2009r. przedstawiają się następująco:

Wyszczególnienie	Wydatki w I półroczu 2010r. w tys. zł	Struktura %		Wskaźnik dynamiki I półrocze 2009=100
		I półrocze 2009r.	I półrocze 2010r.	
Wydatki na rzecz promocji zatrudnienia:	4.247,0	100,0	100,0	135,4
z tego:				
– prace interwencyjne	21,0	1,8	0,5	36,8
– roboty publiczne	93,3	0,3	2,2	905,8
– szkolenia	34,0	0,9	0,8	118,1
– jednorazowe środki na podjęcie działalności gospodarczej	1 337,3	27,5	31,5	155,0
– refundacje wyposażenia i doposażenia stanowiska pracy	869,0	4,0	20,5	691,3
– staże	1 802,4	47,9	42,4	120,0
– przygotowanie zawodowe w miejscu pracy	x	14,9	x	x
– prace społecznie użyteczne	59,9	1,7	1,4	111,6
– inne (opieka nad dzieckiem lub osobą zależną, dojazdy, badania lekarskie, studia podyplomowe, koszty egzaminów, stypendia na kontynuowanie nauki)	30,1	1,0	0,7	95,3

W strukturze wydatków na rzecz promocji zatrudnienia w I półroczu 2010r. największy udział stanowiły środki wydatkowane na staż – 42,4% oraz na podjęcie działalności gospodarczej – 31,5%. Organizowanie stażu wynika przede wszystkim z niedostosowania kwalifikacji zawodowych osób bezrobotnych do potrzeb pracodawców, a także z braku doświadczenia zawodowego. Realizacja staży jest o tyle istotna, iż stanowią one ważny element podnoszenia i zmiany kwalifikacji zawodowych w pozaszkolnym systemie edukacji ustawicznej oraz zdobywania doświadczenia zawodowego.

Znaczne środki wydatkowano również na tworzenie miejsc pracy dla osób podejmujących działalność gospodarczą, stąd wysoka w porównaniu z ubr. dynamika wydatków na podjęcie działalności gospodarczej– 155,0%.

Dużym zainteresowaniem wśród pracodawców cieszyły się refundacje kosztów wyposażenia stanowisk pracy dla bezrobotnych. Dynamika wydatków na ten cel w porównaniu z I półroczem 2009r. wyniosła aż 691,3%.

8. INNE DZIAŁANIA URZĘDU

W okresie od stycznia do czerwca 2010r.

1. Wspólnie z przedstawicielami lokalnej władzy samorządowej realizowano porozumienia w zakresie:
 - pomocy osobom bezrobotnym zamierzającym rozpocząć działalność gospodarczą,
 - aktywizacji zawodowej dłużników alimentacyjnych,
 - współpracy w zakresie aktywizacji zawodowej osób bezrobotnych;
 - współpracy z ośrodkami pomocy społecznej;
2. Realizowano porozumienia w zakresie współpracy z ośrodkami pomocy społecznej dot. działań na rzecz osób bezrobotnych korzystających ze świadczeń pomocy społecznej;
3. PUP zorganizował 8 giełd pracy oraz 7 spotkań rekrutacyjnych pracodawców z kandydatami do zatrudnienia i do odbycia stażu, w których uczestniczyło 206 osób bezrobotnych;
4. Opracowano m.in. następujące materiały statystyczno-analityczne:
 - comiesięczne biuletyny informacyjne o sytuacji na rynku pracy,
 - „Informację o sytuacji na rynku pracy w powiecie pilskim w 2009r.”,
 - „Informację o rozpoczętej w 2010 roku realizacji projektów i programów”,
 - raport o kształtującym się na powiatowym rynku pracy popycie i podaży zasobów siły roboczej wg zawodów i specjalności, tj. „Ranking zawodów deficytowych i nadwyżkowych w powiecie pilskim w 2009r.”;
5. Powołano zespół ds. ograniczania skutków zwolnień grupowych w firmie Quad/Winkowski sp. z o.o. w Pile;
6. W związku ze zgłoszeniem zamiaru dokonania zwolnień grupowych w firmie Quad/Winkowski sp. z o.o. w Pile opracowano procedury :
 - organizowania spotkań informacyjnych, uruchomienia punktu rejestracyjnego oraz monitorowania osób rejestrowanych w siedzibie PUP w Pile i Filii w Wyrzysku,
 - aktywizacji zawodowej osób bezrobotnych, które utraciły zatrudnienie w Spółce z o.o. Quad/Winkowski w Pile;
7. Zorganizowano konferencję „Spółdzielnie socjalne szansą na zatrudnienie”, której celem było przedstawienie zasad zakładania i prowadzenia spółdzielni socjalnych, a także zachęcenie osób bezrobotnych do ich tworzenia.

8. Przedstawiciele Urzędu – w celu zdobycia dodatkowej wiedzy dotyczącej problematyki głównie rynku pracy oraz promowania usług świadczonych przez Urząd Pracy - brali udział, m.in. w:

- uroczystej gali, na której Starosta Pilski Tomasz Bugajski wręczył statuetki „Lider Sukcesu 2009” oraz wyróżnienia Starosty Pilskiego; statuetkę „Lider Sukcesu” otrzymała Pani Marzena Nowak prowadząca i rozwijająca działalność gospodarczą rozpoczętą przy udziale środków Funduszu Pracy,
- VI Pilskich Targach Edukacyjnych zorganizowanych przez Starostwo Powiatowe i Zespół Poradni Psychologiczno – Pedagogicznych w Pile,
- VIII Targach Edukacyjnych Absolwent 2010 zorganizowanych przez Metro-Gewert Organizacja Imprez w Gorzowie Wlkp. Pod honorowym patronatem Lubuskiego Kuratora Oświaty – Pana Romana Sondeja,
- posiedzeniu Komisji Polityki Społecznej, Zdrowia i Bezpieczeństwa Rady Powiatu w Pile,
- seminarium inauguracyjnym projekt „Szkoła Kluczowych Kompetencji. Ponadregionalny program rozwijania umiejętności uczniów szkół Polski Centralnej i południowo-zachodniej” realizowany przez Wyższą Szkołę Ekonomii i Innowacji w Lublinie,
- „Dniu otwartym dla przedsiębiorczych” zorganizowanym przez Wielkopolską Agencję Rozwoju Przedsiębiorczości sp. z o.o. w Poznaniu Oddział w Pile,
- posiedzeniu Zespołu Konsultacyjnego ds. Współpracy z Organizacjami Pozarządowymi Powiatu Pilskiego,
- Forum Strategicznej Dziesiątki Subregionu Pilskiego zorganizowanym przez Izbę Gospodarczą Północnej Wielkopolski,
- VIII Wielkopolskiej Wystawie Gospodarczej Małych i Średnich Przedsiębiorstw, na której PUP w Pile otrzymał nagrodę w kategorii „Samorząd Terytorialny”, przyznawaną przez Kapitułę Konkursu,
- „Drzwiach Otwartych w Ochotniczych Hufcach Pracy” zorganizowanym przez Centrum Edukacji i Pracy Młodzieży w Pile,
- konferencjach:
 - „Synergia pomiędzy europejskimi sieciami – Eurodoradztwo (Euroguidance) i ELGPN”, której organizatorem było Ministerstwo Pracy i Polityki Społecznej Departament Rynku Pracy,

- „Partnerstwo publiczno-społeczne. Polecam!” zorganizowanej przez Senatora RP – Mieczysława Augustyna, Stowarzyszenie „EFFATA” oraz Stowarzyszenie Centrum Promocji i Rozwoju Inicjatyw Obywatelskich PISOP,
 - Kształcenie ustawiczne szansą na trudne czasy”, której organizatorem był Starosta Pilski, w trakcie której przedstawiono prezentację nt. „Jakiej wykwalifikowanej kadry pracowniczej poszukują pracodawcy Powiatu Pilskiego w 2009 roku”,
 - „Wybierz przyszłość – wybierz zawód” zorganizowanej przez Wydział Oświaty Starostwa Powiatowego w Pile, Wydział Nadzoru Pedagogicznego w Pile oraz Powiatowe Centrum Edukacji w Pile,
 - spotkaniach zorganizowanych w ramach projektu „Razem dla rozwoju – integracja społeczna Krajny” realizowanego przez Stowarzyszenie Lokalna Grupa Działania Krajna n/Notecią,
 - spotkaniu na temat barier rozwoju subregionu w ramach realizowanego przez firmę „PENTOR” projektu „Wyprzedzić zmianę – wsparcie procesów adaptacyjnych i modernizacyjnych w Wielkopolsce”,
 - spotkaniu dotyczącym aktywizacji zawodowej osób bezrobotnych w ramach powiatowego programu „Rowy 2010”,
 - spotkaniu rodzin i przyjaciół „Jesteśmy Razem” zorganizowanym przez Starostę Pilskiego i Dyrektora Domu Pomocy Społecznej w Pile,
9. Na zaproszenie NOT Zespołu ds. Programu „Bezpieczne praktyki” przedstawiciele Urzędu przeprowadzili szkolenia dla młodzieży uczącej się z zakresu świadczeń dla osób bezrobotnych oraz aktywizacji zawodowej, zwłaszcza staży oraz uczestniczyli w uroczystym wręczeniu certyfikatów dla uczestników tego programu.
10. Zorganizowano 2 posiedzenia Powiatowej Rady Zatrudnienia, na których przede wszystkim:
- przedstawiono aktualną sytuację na powiatowym rynku pracy,
 - przedstawiono „Informację o rozpoczętej w 2010 roku realizacji projektów i programów”,
 - wyrażano opinię – poprzez podjęcie uchwał – m.in. w sprawach:
 - a/ realizacji wydatków środków FP na aktywne formy przeciwdziałania bezrobociu w 2009r.,
 - b/ realizacji wydatków środków FP na inne fakultatywne zadania poniesione w 2009r.,

- c/ propozycji podziału limitu środków FP przyznanego wg algorytmu na aktywne formy przeciwdziałania bezrobociu oraz inne fakultatywne zadania w 2010r. dla powiatu pilskiego,
- d/ ramowego planu szkoleń grupowych dla osób bezrobotnych na 2010r.,
- e/ oceny działalności Powiatowego Urzędu Pracy w Pile za 2009r. ,
- f/ propozycji przesunięć limitu środków FP na aktywne formy przeciwdziałania bezrobociu i inne fakultatywne zadania,
- g/ planowanych do uruchomienia nowych kierunków kształcenia,
- h/ kryteriów dotyczących organizacji instrumentów rynku pracy.

11. W celu polepszenia warunków do skutecznej i sprawnej pomocy osobom pozostającym bez zatrudnienia w znalezieniu pracy i pracodawcom w zatrudnieniu pracowników, zwiększenia dostępności do świadczonych usług pośrednictwa pracy i poradnictwa zawodowego oraz realizacji pośrednictwa pracy i poradnictwa zawodowego zgodnie ze standardami usług rynku pracy kontynuowano realizację projektu „Profesjonalna kadra” współfinansowanego ze środków Europejskiego Funduszu Społecznego w ramach Działania 6.1 Poddziałania 6.1.2 Programu Operacyjnego Kapitał Ludzki. Projekt realizowany jest w okresie od 01.11.2009r. do 31.12.2011r. Realizacja projektu umożliwia uzyskanie wsparcia finansowego w postaci dofinansowania zatrudnienia pośredników pracy i doradców zawodowych (10 etatów). Natomiast w ramach wkładu własnego pracownicy PUP (25 osób) zajmujący się obsługą osób bezrobotnych mają możliwość odbycia szkoleń, finansowanych ze środków Funduszu Pracy.

Wartość projektu ogółem wynosi 505.388,64 zł, w tym 429.580,34 zł to środki pozyskane z EFS. Wkład własny to kwota 75.808,30 zł.

Na realizację projektu w 2010r. przewidziano kwotę 237.020,50 zł, w tym kwota 200.712,20 zł to środki pozyskane z EFS.

W okresie od 01.01.2010r. do 30.06.2010r. PUP w Pile w ramach realizacji projektu „Profesjonalna Kadra” uzyskał dofinansowanie zatrudnienia 10 pracowników (7 pośredników pracy i 3 doradców zawodowych) przy dofinansowaniu z Europejskiego Funduszu Społecznego w wysokości 123.947,13 zł.

12. W celu aktywizacji zawodowej osób bezrobotnych zagrożonych wykluczeniem społecznym opracowano i złożono w Instytucji Pośredniczącej (WUP w Poznaniu) projekt „Od warsztatu do etatu” w ramach Działania 7.2 Podziałania 7.2.1 Programu Operacyjnego Kapitał Ludzki. Zakładano objęcie wsparciem w okresie od 01.10.2010r. do 29.02.2012r. 30 osób bezrobotnych, w tym 20 niepełnosprawnych, zagrożonych wykluczeniem społecznym bądź wykluczonych społecznie. Wartość projektu opiewa na kwotę 554.576,00 zł. Zakładano w 100% dofinansowanie projektu z Europejskiego Funduszu Społecznego.

Projekt uzyskał pozytywną ocenę Komisji Oceny Projektów, jednakże nie został przyjęty do dofinansowania z powodu braku środków finansowych. Projekt ma szansę na uzyskanie dofinansowania w momencie rezygnacji z podpisania umowy o dofinansowanie projektu przez beneficjentów, których wnioski zostały przyjęte do realizacji lub w przypadku powstania oszczędności w wyniku przeprowadzonych z nimi negocjacji.

9. PODSUMOWANIE

1. Na koniec I półrocza 2010 na rynku pracy powiatu pilskiego wystąpiły następujące tendencje:
 - nastąpił wzrost liczby osób bezrobotnych:
 - o 412 osób tj. o 7,7% w porównaniu z czerwcem 2009r.,
 - nastąpił spadek liczby bezrobotnych:
 - o 233 osoby, tj. o 3,9% w porównaniu z końcem maja br.,
 - odnotowano wzrost stopy bezrobocia:
 - o 0,5 punktu procentowego w porównaniu do czerwca 2009r.
 - odnotowano spadek stopy bezrobocia:
 - o 0,4 punktu procentowego wobec poziomu z końca maja br.;
2. W I półroczu 2010r. w porównaniu z analogicznym okresem roku ubiegłego nastąpił spadek liczby osób bezrobotnych rejestrujących się w Urzędzie z 6.243 do 5.775, tj. o 468 osób.
3. W I półroczu 2010r. w porównaniu z I półroczem 2009r. nastąpił wzrost liczby osób bezrobotnych wyrejestrowanych z Urzędu z 4.854, do 5.973, tj. o 1.119 osób.
4. W I półroczu br. wyłączono z ewidencji osób bezrobotnych 2.091 osób z tytułu podjęcia pracy, czyli o 407 więcej aniżeli w I półroczu 2009 roku.
5. Na pilskim rynku pracy, również na wielkopolskim oraz krajowym utrzymuje się bezrobocie strukturalne charakteryzujące się, m.in. wysokim udziałem w ogólnej liczbie bezrobotnych osób, które znajdują się w szczególnej sytuacji na rynku pracy.

Na koniec czerwca 2010r.:

- osoby młode do 25 roku życia:
 - powiat pilski - 21,1%,
 - woj. wielkopolskie - 23,6%,
 - kraj - 21,3%.

Tym samym powiat pilski zajmuje trzecie miejsce w Wielkopolsce pod względem najniższego udziału.

- bezrobotni powyżej 50 roku życia:
 - powiat pilski - 21,0%,
 - woj. wielkopolskie - 18,4%,
 - kraj - 21,4%.

- osoby bez kwalifikacji:
 - powiat pilski - 23,9%,
 - woj. wielkopolskie - 23,7%,
 - kraj - 27,3%.
- osoby niepełnosprawne:
 - powiat pilski - 6,5%,
 - woj. wielkopolskie - 5,4%,
 - kraj - 5,2%.
- osoby długotrwale bezrobotne:
 - powiat pilski - 31,6 %,
 - woj. wielkopolskie - 35,3%,
 - kraj - 43,4%.

Tym samym powiat pilski zajmuje ósme miejsce w Wielkopolsce pod względem najniższego udziału.

5. Osoby bezrobotne cechuje stosunkowo niski poziom wykształcenia; według stanu na koniec czerwca br.:
 - wyższe wykształcenie - 8,5% ogólnej liczby osób bezrobotnych,
 - policealne i średnie zawodowe - 25,8%,
 - średnie ogólnokształcące - 8,3%,
 - zasadnicze zawodowe - 29,7%,
 - gimnazjalne i poniżej - 27,7%;
6. Wśród zarejestrowanych osób bezrobotnych – 1.234 osoby nie posiadały zawodu. Najczęściej występującymi zawodami wśród bezrobotnych były: sprzedawca, technik ekonomista, kucharz, murarz, monter sprzętu oświetleniowego, krawiec.
7. Największa ilość ofert pracy w I półroczu 2010r. skierowana była do osób w zawodach: robotnik gospodarczy, sprzedawca, technik prac biurowych, pozostali operatorzy maszyn, sprzątaczką, pozostali pracownicy usług ochrony, robotnik budowlany, magazynier, fryzjer, bufetowy, pozostali kelnerzy i pokrewni, rzeźnik wędliniarz, kierowca samochodu ciężarowego.
8. W I półroczu 2010r. Powiatowy Urząd Pracy zaktywizował – w ramach dofinansowania ze środków Funduszu Pracy oraz Europejskiego Funduszu Społecznego - 955 osób, tj. o 22,1% więcej niż w analogicznym okresie 2009r. (782 osoby).

9. Z usług poradnictwa zawodowego skorzystały 5.473 osoby, tj. o 20,8% więcej niż w porównywalnym okresie 2009r. (4.529 osób).
10. Liczniejsza o 86 osób była grupa osób skierowanych do odbycia stażu oraz o 75 osób – na miejsca pracy utworzone w ramach refundacji kosztów ich wyposażenia lub doposażenia.
11. Na aktywizację zawodową osób bezrobotnych powiat pilski dysponował limitem środków Funduszu Pracy w wysokości 13.014,1 tys. zł, tj. wyższym o 3.560,7 tys. zł, (o 37,7%) aniżeli w I półroczu 2009 roku.
12. W strukturze wydatków na rzecz promocji zatrudnienia w I półroczu 2010r. największy udział stanowiły środki wydatkowane na staż (42,4%) oraz podjęcie działalności gospodarczej (31,5%). Realizacja staży jest istotna, bowiem stanowi ważny element w systemie edukacji ustawicznej, a także tworzy możliwości zdobywania doświadczenia zawodowego, natomiast dotacje należy uznać za formę o najwyższej efektywności zatrudnieniowej.
13. Podejmowano działania celem pozyskania dodatkowych środków finansowych na rzecz aktywizacji zawodowej osób bezrobotnych. Złożono wnioski oraz opracowano projekty na ogólną kwotę: 8.014,7 tys. zł.


DYREKTOR
Powiatowego Urzędu Pracy
Ewa Dorna