



**POWIATOWY URZĄD PRACY
W PILE**

**INFORMACJA
O SYTUACJI NA RYNKU PRACY
W POWIECIE PILSKIM
W I PÓŁROCZU 2011 ROKU**

SPIS TREŚCI:

I. ZMIANY W STANIE I STRUKTURZE BEZROBOCIA	4
1. Poziom bezrobocia	4
2. Stopa bezrobocia	5
3. Wskaźnik bezrobocia rejestrowanego	6
4. Nowe rejestracje i wyłączenia z ewidencji bezrobotnych	6
5. Wybrane kategorie bezrobotnych	9
5.1. Poprzednio pracujący	10
5.2. Bezrobotni według płci	10
5.3. Bezrobocie na wsi	11
5.4. Bezrobotni z prawem do zasiłku	11
6. Bezrobotni będący w szczególnej sytuacji na rynku pracy	12
6.1. Bezrobotni do 25 roku życia	14
6.2. Bezrobotni powyżej 50 roku życia	14
6.3. Osoby długotrwale bezrobotne	15
6.4. Bezrobotni bez kwalifikacji zawodowych	15
6.5. Bezrobotni bez doświadczenia zawodowego	15
6.6. Bezrobotni bez wykształcenia średniego	16
6.7. Osoby niepełnosprawne	16
7. Struktura osób bezrobotnych	16
7.1. Bezrobotni według wieku	16
7.2. Bezrobotni według wykształcenia	17
7.2.1. Bezrobotni z wyższym wykształceniem	18
7.3. Bezrobotni według stażu pracy	20
7.4. Bezrobotni według czasu pozostawania bez pracy	21
8. Bezrobotni według zawodów i specjalności	22
9. Oferty pracy i miejsca aktywizacji zawodowej	24
9.1. Według rodzaju działalności gospodarczej	25
9.2. Według zawodów	26
II. PODZIAŁ I WYKORZYSTANIE ŚRODKÓW FUNDUSZU PRACY I EUROPEJSKIEGO FUNDUSZU SPOŁECZNEGO	27
III. FORMY AKTYWIZACYJNE ŁAGODZĄCE SKUTKI BEZROBOCIA	32
1. Realizowane instrumenty i usługi rynku pracy	32
1.1. Staże	34
1.2. Prace interwencyjne, roboty publiczne i prace społecznie użyteczne	34
1.3. Dotacje na działalność gospodarczą i refundacje kosztów tworzenia stanowisk pracy	36
1.4. Szkolenia	37
2. Realizowane projekty i programy	38
2.1. Projekt „Mój wybór – moja przyszłość” współfinansowany z Europejskiego Funduszu Społecznego	40
2.2. Program specjalny „Aktywna na rynku pracy”	41
2.3. Program dla zwolnionych z przyczyn niedotyczących pracowników	42
3. Podjęcia pracy	43

IV. WSPÓŁPRACA Z KLIENTAMI URZĘDU.....	44
1. Promocja usług świadczonych przez Urząd	44
2. Giędy pracy i spotkania rekrutacyjne	47
3. Poradnictwo zawodowe	47
4. Aktywne poszukiwanie pracy – Klub Pracy	50
5. Działania outplacementu	52
V. WSPÓŁTWORZENIE I REALIZACJA POLITYKI RYNKU PRACY	53
1. Współpraca z Powiatową Radą Zatrudnienia.....	53
2. Współdziałanie z partnerami rynku pracy	54
3. Monitoring zawodów deficytowych i nadwyżkowych	55
4. Badania, opracowania	58
VI. PODSUMOWANIE	59

I. Zmiany w stanie i strukturze bezrobocia

1. Poziom bezrobocia

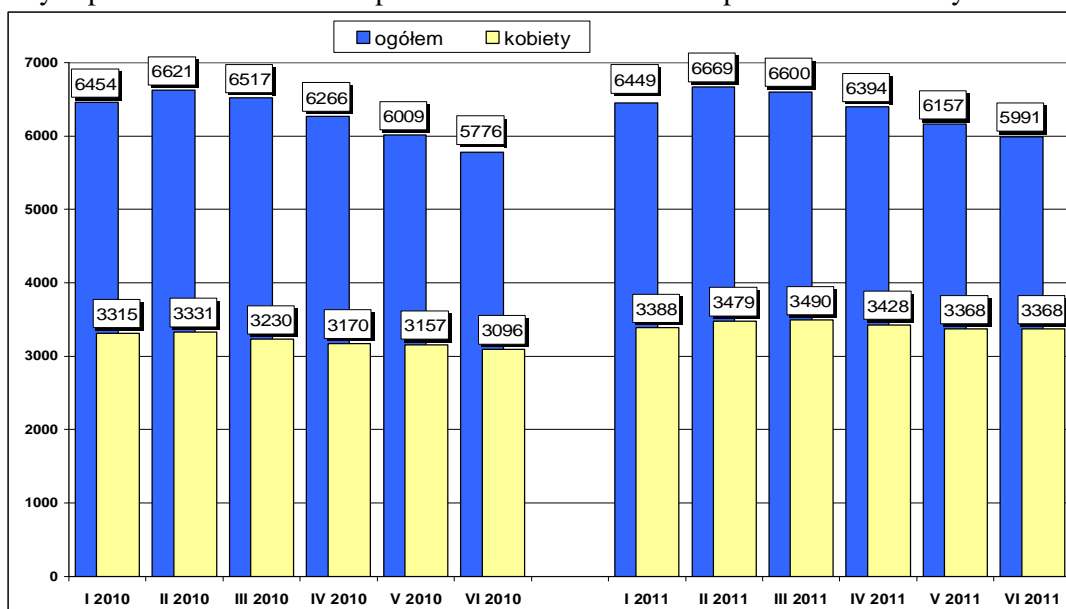
W Powiatowym Urzędzie Pracy w Pile na koniec czerwca 2011 roku zarejestrowanych było 5.991 osób bezrobotnych – o 215 osób, tj. o 3,7% więcej, niż na koniec czerwca 2010 r. Wzrost liczby bezrobotnych w stosunku do czerwca 2010 r. (w granicach 3,2% – 19,2%) wystąpił w sześciu jednostkach administracyjnych powiatu:

gmina	wzrost	
	w osobach	w %
gmina Szydłowo	66	19,2
miasto i gmina Ujście	31	9,5
gmina Miasteczko Krajeńskie	9	7,6
miasto Piła	155	4,9
miasto i gmina Łobżenica	14	3,7
gmina Kaczory	9	3,2

Natomiast spadek liczby osób bezrobotnych (w granicach 3,4% – 6,5%) nastąpił w trzech jednostkach administracyjnych powiatu:

gmina	spadek	
	w osobach	w %
miasto i gmina Wyrzysk	44	6,5
miasto i gmina Wysoka	17	6,5
gmina Białośliwie	8	3,4

Zmiany w poziomie bezrobocia w I półroczu 2010 oraz 2011 roku przedstawiono na wykresie 1.



Wykres 1. Liczba osób bezrobotnych w powiecie pilskim (stan na koniec miesiąca)

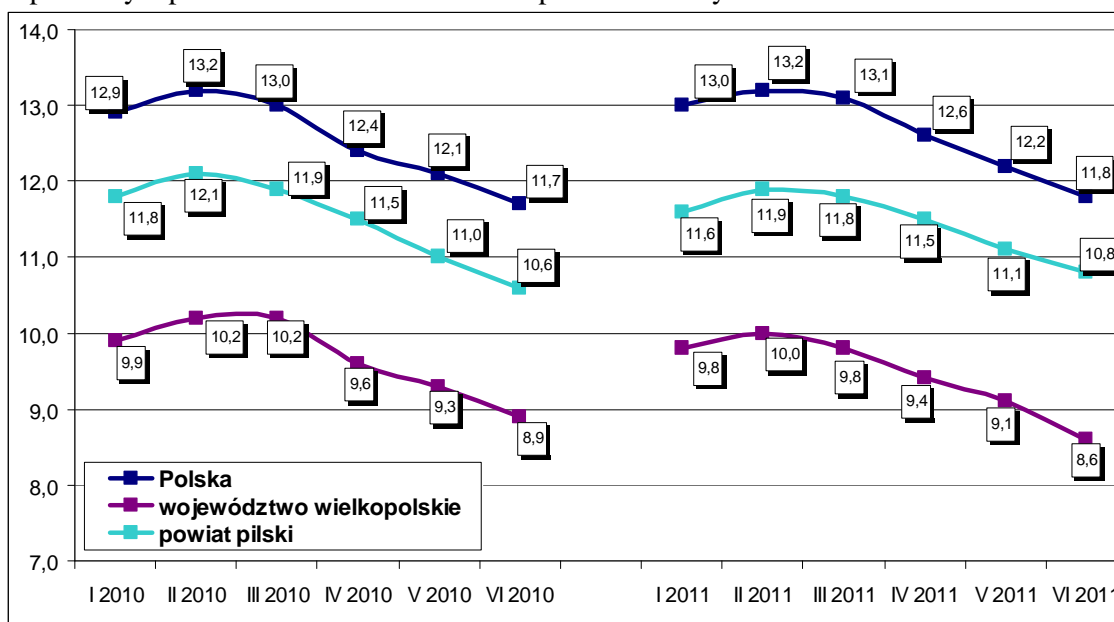
2. Stopa bezrobocia

Na koniec czerwca 2011 r. stopa bezrobocia w powiecie pilskim osiągnęła poziom 10,8%, w województwie wielkopolskim – 8,6% i w kraju – 11,8%.

Miesięczne zmiany liczby bezrobotnych oraz stopę bezrobocia w poszczególnych miesiącach I półrocza 2010 i 2011 roku dla powiatu pilskiego, województwa wielkopolskiego i kraju przedstawiono w poniższej tabeli.

miesiąc	Liczba bezrobotnych wzrost / spadek (w %)			Stopa bezrobocia (w %)		
	powiat pilski	woj. wielkopolskie	kraj	powiat pilski	woj. wielkopolskie	kraj
2010 rok						
styczeń	8,0	9,5	8,4	11,8	9,9	12,9
luty	2,6	3,4	2,4	12,1	10,2	13,2
marzec	-1,6	-0,4	-1,2	11,9	10,2	13,0
kwiecień	-3,9	-5,9	-5,0	11,5	9,6	12,4
maj	-4,1	-4,0	-3,3	11,0	9,3	12,1
czerwiec	-3,9	-3,9	-3,4	10,6	8,9	11,7
2011 rok						
styczeń	7,8	8,6	7,7	11,6	9,8	13,0
luty	3,4	2,4	2,1	11,9	10,0	13,2
marzec	-1,0	-1,8	-0,8	11,8	9,8	13,1
kwiecień	-3,1	-5,2	-4,2	11,5	9,4	12,6
maj	-3,7	-3,7	-4,0	11,1	9,1	12,2
czerwiec	-2,7	-4,8	-4,0	10,8	8,6	11,8

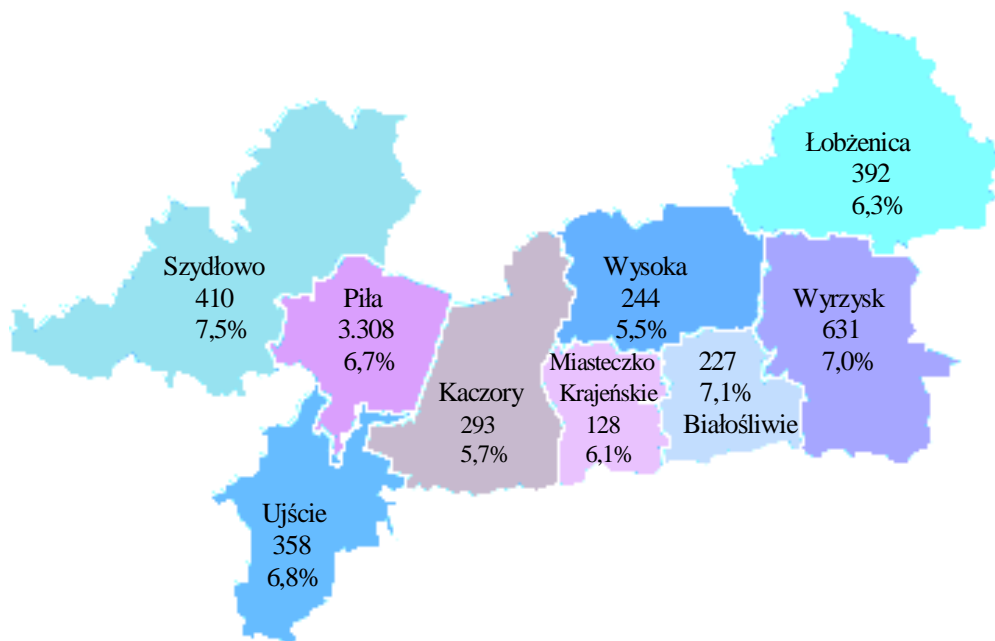
Stopę bezrobocia w powiecie pilskim, województwie wielkopolskim oraz w kraju w pierwszym półroczu 2010 oraz 2011 roku przedstawia wykres 2.



Wykres 2. Stopa bezrobocia w I półroczu 2010 i 2011 roku

3. Wskaźnik bezrobocia rejestrowanego

Biorąc pod uwagę liczbę osób bezrobotnych na koniec czerwca 2011 roku i liczbę osób w wieku produkcyjnym na koniec 2010 roku wskaźnik bezrobocia rejestrowanego w gminach powiatu pilskiego ukształtował się na poniżej przedstawionym poziomie.

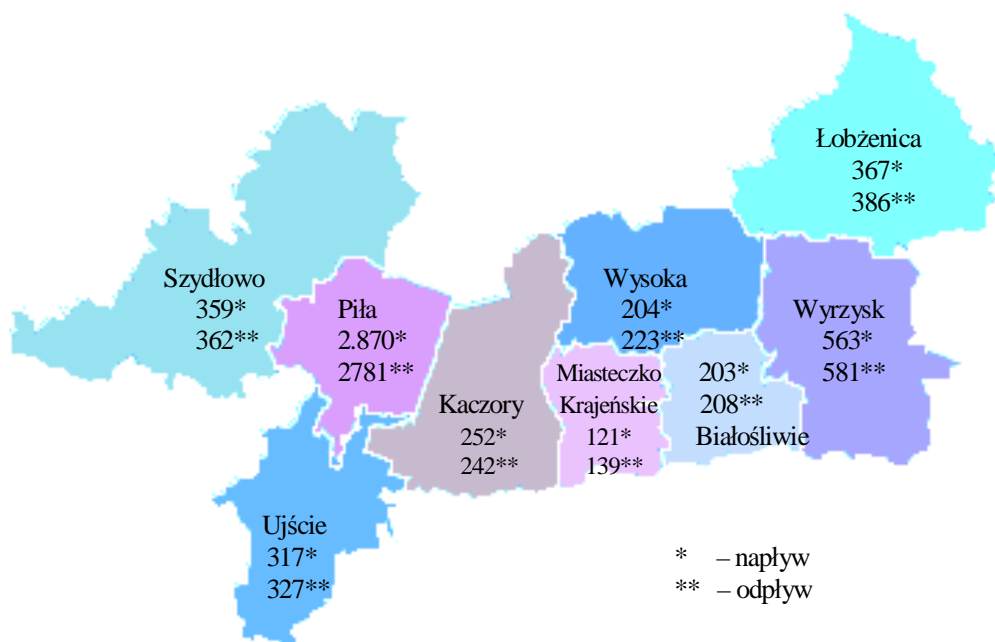


Rysunek 1. Liczba osób bezrobotnych oraz wskaźnik bezrobocia rejestrowanego w gminach powiatu pilskiego

4. Nowe rejestracje i wyłączenia z ewidencji osób bezrobotnych

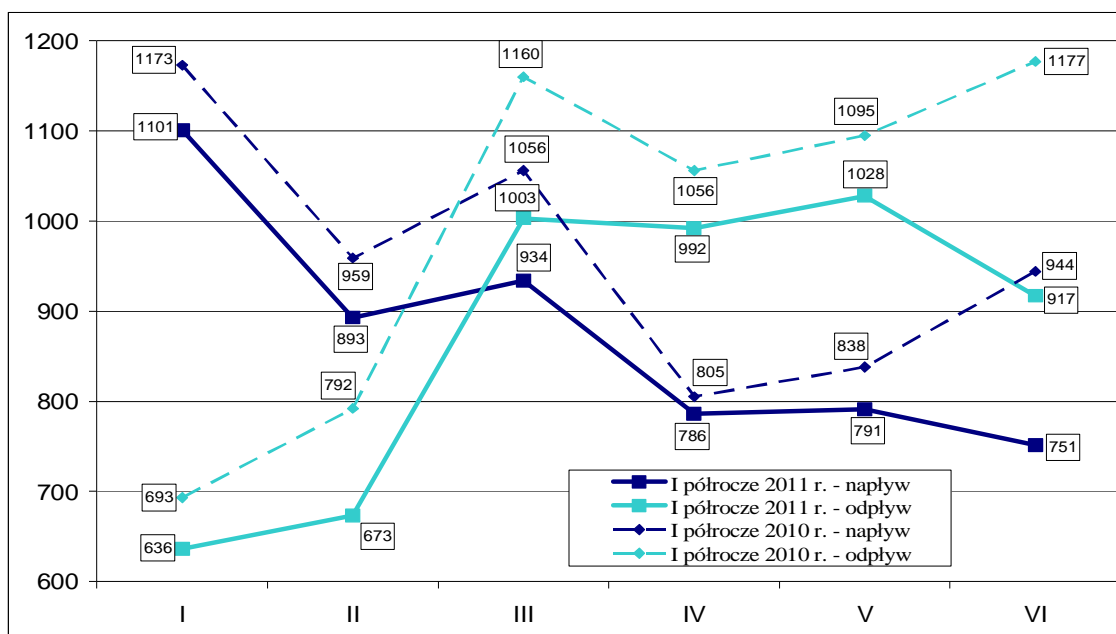
W pierwszym półroczu 2011 roku, podobnie jak w pierwszym półroczu roku ubiegłego, utrzymywała się znaczna rotacja osób bezrobotnych, wyrażająca się stosunkowo wysokim napływem i odpływem z bezrobocia. W okresie od stycznia do czerwca 2011 r. zarejestrowało się 5.256 osób bezrobotnych. W tym samym okresie wyłączono z ewidencji bezrobotnych 5.249 osób. Porównując z analogicznym okresem 2010 roku napływ do bezrobocia oraz odpływ były niższe odpowiednio o: 519 osób, tj. o 9,0% oraz o 724 osoby, tj. o 12,1%. Spośród osób zarejestrowanych ponad połowa nie miała wykształcenia średniego (54,5%). Dużą grupę stanowiły również osoby długotrwale bezrobotne (31,2%), osoby do 25 roku życia (27,2%), bez kwalifikacji zawodowych (26,7%) oraz osoby bez doświadczenia zawodowego (23,8%).

Napływ i odpływ z bezrobocia w poszczególnych gminach powiatu pilskiego w okresie I – VI 2011 r. został przedstawiony na rysunku 2.



Rysunek 2. Napływ i odpływ z bezrobocia w gminach powiatu pilskiego w I półroczu 2011 r.

Porównanie napływu i odpływu bezrobotnych w powiecie pilskim w ciągu I półrocza 2010 i 2011 roku zostało przedstawione na wykresie poniżej.



Wykres 3. Napływ i odpływ bezrobotnych w powiecie pilskim w I półroczu 2010 i 2011 roku.

Spośród osób zarejestrowanych w okresie od stycznia do czerwca 2011 r. po raz pierwszy zarejestrowało się 956 osób, tj. 18,2%, natomiast po raz kolejny 4.300 osób, tj. 81,8%. Wysoki udział kolejnych rejestracji w ogólnej ich liczbie wskazuje na to, że pilski rynek pracy jest rynkiem o znacznym udziale sezonowego zatrudnienia – zatrudnienia na czas określony. Ponadto w I półroczu 2011 r. w powiecie pilskim zanotowano wzrost udziału osób poprzednio pracujących wśród osób nowozarejestrowanych o 3,7 punktu procentowego w stosunku do I półroczu 2010 r. Udział tej grupy w ogólnym napływie do bezrobocia wyniósł 83,0%.

Stosunkowo wysoki poziom napływu do bezrobocia spowodowany był m.in. zwolnieniami z przyczyn nie dotyczących pracowników. W złożonych do Powiatowego Urzędu Pracy w Pile zgłoszeniach zamiaru rozwiązywania stosunków pracy, jako powody zwolnień pracodawcy wskazywali między innymi zmiany organizacyjne, optymalizację zatrudnienia, restrukturyzację, przyczyny ekonomiczne oraz wdrażanie nowych technologii.

W okresie I półroczu 2011 r. zwolnień z przyczyn nie dotyczących pracowników dokonało 6 zakładów pracy, rozwiązując stosunek pracy z 78 osobami:

1. QuadWinkowski Sp. z o.o. – z 48 osobami
2. Bomi S.A. – z 9 osobami
3. PKP Cargo S.A. – z 9 osobami
4. PKO Bank Polski – z 7 osobami
5. Bank Gospodarstwa Krajowego – z 3 osobami
6. PZU Życie S.A. – z 2 osobami.

Spośród 5.249 osób wyłączonych z ewidencji bezrobotnych w I półroczu 2011 r., grupę liczącą 2.088 osób, tj. 39,8% stanowiły osoby, które podjęły pracę (niesubsydiowaną – 1.911 osób, tj. 91,5%, subsydiowaną – 177 osób, tj. 8,5%). Porównując z analogicznym okresem roku ubiegłego, w I półroczu 2011 r. udział osób wyłączonych z powodu podjęcia pracy w ogólnej liczbie bezrobotnych wyłączonych z ewidencji wzrósł o 4,8 punktu procentowego.

Częstym powodem wyłączeń było niepotwierdzenie gotowości do podjęcia pracy, z powodu którego status bezrobotnego utraciło 2.060 osób, tj. 39,2% (w I półroczu 2010 r. udział bezrobotnych wyłączonych z powodu niepotwierdzenia gotowości do podjęcia pracy w ogólnej liczbie osób wyłączonych wyniósł 42,8%, tj. był wyższy o 3,6 punktu procentowego). Odmowa bez uzasadnionej przyczyny przyjęcia propozycji odpowiedniej pracy lub uczestnictwa w Indywidualnym Planie Działania, w kontrakcie socjalnym lub zajęciach aktywizacyjnych była przyczyną wyłączenia 311 osób, co stanowiło 5,9% ogółu wyłączeń (w I półroczu 2010 r. – 5,8%).

Z powodu rozpoczęcia stażu wyłączono 242 osoby, tj. 4,6% (w I półroczu 2010 r. – 477 osób, tj. 8,0%), z powodu podjęcia prac społecznie użytecznych 192 osoby, tj. 3,7% (w I półroczu 2010 r. – 152 osoby, tj. 2,5%), a z powodu rozpoczęcia szkolenia 41 osób, tj. 0,8% (w I półroczu 2010 r. – 56 osób, tj. 0,9%). Dobrowolna rezygnacja ze statusu bezrobotnego była powodem wyłączenia 135 osób, tj. 2,6% ogółu wyłączeń (w I półroczu 2010 r. – 151 osób, tj. 2,5%). Z innych przyczyn wyłączono 180 osób, tj. 3,4% ogólnej liczby wyłączeń.

Wśród osób wyłączonych z ewidencji bezrobotnych w I półroczu 2011 r. najliczniej reprezentowaną grupę stanowiły osoby długotrwale bezrobotne – 1.473 osoby, tj. 28,1% ogółu wyłączeń. Osób do 25 roku życia wyłączono 1.404, czyli 26,7% ogółu wyłączeń, a osób powyżej 50 roku życia 808 – 15,4%. W I półroczu 2010 r. najwięcej wyłączono osób do 25 roku życia – 1.926 osób, tj. 32,3%. Osób długotrwale bezrobotnych wyłączono 1.359, tj. 22,8% ogółu wyłączeń, a osób po 50 roku życia 673 – 11,3%.

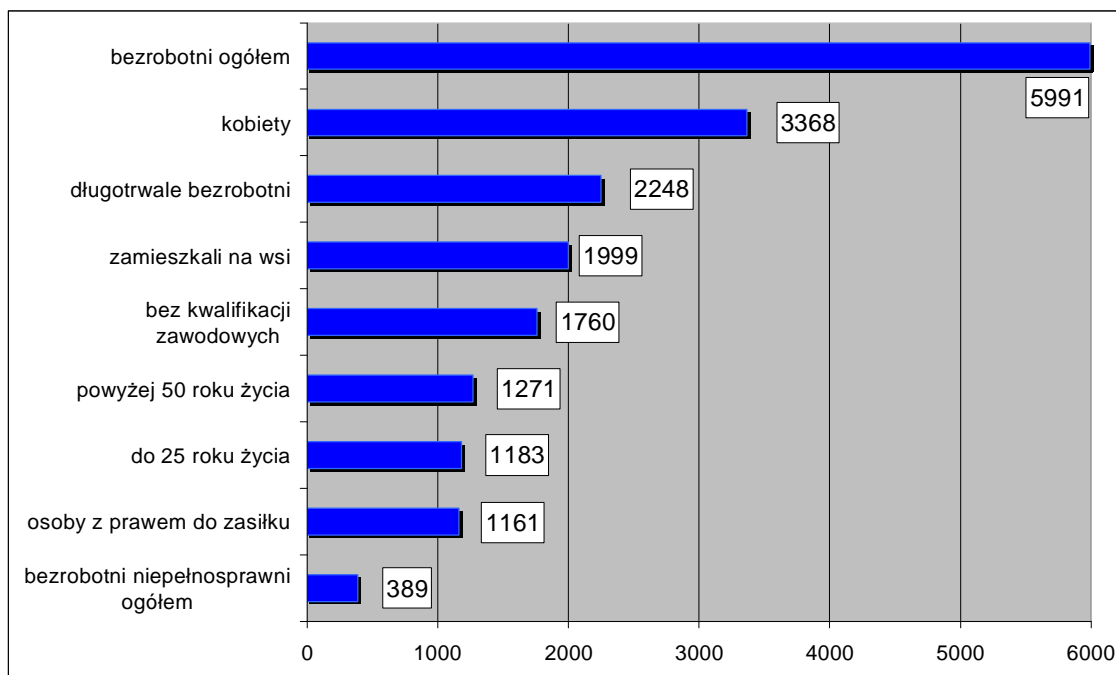
Najczęstszym powodem wyłączeń osób długotrwale bezrobotnych było niepotwierdzenie gotowości do podjęcia pracy – 521 osób, tj. 35,4%. Często powodem wyłączeń było również podjęcie pracy – 407 osób, tj. 27,6% oraz odmowa bez uzasadnionej przyczyny przyjęcia propozycji odpowiedniej pracy lub innej formy pomocy – 191 osób, tj. 13,0%. Z powodu rozpoczęcia prac społecznie użytecznych wyłączono 149 osób, tj. 10,1%, z powodu rozpoczęcia stażu – 73 osoby, tj. 5,0%, a z powodu rozpoczęcia szkolenia 17 osób, tj. 1,2%. Dobrowolna rezygnacja ze statusu bezrobotnego była powodem wyłączenia 52 osób, tj. 3,5%.

Wśród częstych przyczyn wyłączeń osób do 25 roku życia wskazać należy niepotwierdzenie gotowości do podjęcia pracy – 631 osób, tj. 44,9%, podjęcie pracy – 479 osób, tj. 34,1% oraz rozpoczęcie stażu – 150 osób, tj. 10,7%. Odmowa bez uzasadnionej przyczyny przyjęcia propozycji odpowiedniej pracy lub innej formy pomocy była powodem wyłączenia 62 osób, tj. 4,4%, a rozpoczęcie szkolenia – 7 osób, tj. 0,5%. Z powodu dobrowolnej rezygnacji ze statusu bezrobotnego wyłączono 39 osób, tj. 2,8%.

Wyłączenia osób powyżej 50 roku życia najczęściej spowodowane były niepotwierdzeniem gotowości do podjęcia pracy – 300 osób, tj. 37,1%, podjęciem pracy – 246 osób, tj. 30,4%, rozpoczęciem prac społecznie użytecznych – 76 osób, tj. 9,4% oraz odmową bez uzasadnionej przyczyny przyjęcia propozycji odpowiedniej pracy lub innej formy pomocy – 71 osób, tj. 8,8%. Z powodu rozpoczęcia stażu wyłączono 16 osób, tj. 2%, a z powodu rozpoczęcia szkolenia 6 osób, tj. 0,7%. Dobrowolnie zrezygnowało ze statusu bezrobotnego 17 osób, tj. 2,1%.

5. Wybrane kategorie bezrobotnych

Wybrane kategorie osób bezrobotnych zarejestrowanych w końcu czerwca 2011 r. zostały przedstawione na wykresie poniżej.



Wykres 4. Wybrane kategorie bezrobotnych w powiecie pilskim – stan na koniec I półrocza 2011 r.

5.1. Poprzednio pracujący

Na koniec czerwca 2011 r. w ewidencji bezrobotnych zarejestrowane były 5.064 osoby poprzednio pracujące, a ich udział w ogólnej liczbie osób bezrobotnych wyniósł 84,5% i był o 2 punkty procentowe wyższy, aniżeli na koniec czerwca 2010 r. Udział pracujących przed rejestracją kobiet w ogólnej liczbie osób pracujących przed rejestracją wyniósł 55,5% i był wyższy o 3,3 punktu procentowego od udziału na koniec czerwca 2010 r. Udział pracujących przed rejestracją mężczyzn zmniejszył się w porównaniu do końca I półrocza 2010 r. o 3,3 punktu procentowego i wyniósł 44,5%.

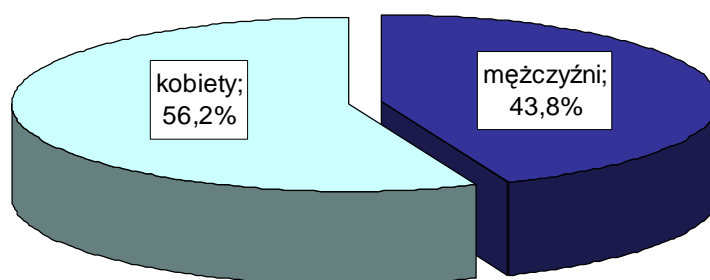
5.2. Bezrobotni według płci

Liczba bezrobotnych kobiet na koniec czerwca 2011 r. wyniosła 3.368 osób i stanowiła 56,2% ogółu bezrobotnych. W porównaniu do analogicznego okresu ubiegłego roku liczba kobiet wzrosła o 272 osoby, tj. o 8,8%, a ich udział w ogólnej liczbie bezrobotnych wzrósł o 2,6 punktu procentowego. Najwyższy odsetek bezrobotnych kobiet odnotowany został w mieście i gminie Wysoka – 61,1%, w gminie Szydłowo – 60,5% oraz w mieście i gminie Wyrzysk – 59,9%, natomiast najniższy w gminie Białośliwie – 51,5% oraz w gminie Miasteczko Krajeńskie – 52,3%.

Na krajowym rynku pracy na koniec czerwca 2011 r. udział bezrobotnych kobiet wśród ogólnej liczby osób bezrobotnych wyniósł 53,5%, natomiast w województwie wielkopolskim 58,6%.

Liczba bezrobotnych mężczyzn na koniec czerwca 2011 r. wyniosła 2.623 osoby, a ich udział w ogólnej liczbie osób bezrobotnych wyniósł 43,8% i w porównaniu z końcem czerwca 2010 r. był niższy o 2,6 punktu procentowego.

Na wykresie poniżej przedstawiono procentowy udział kobiet i mężczyzn w strukturze bezrobotnych w powiecie pilskim (stan na koniec czerwca 2011 r.).



Wykres 5. Bezrobotni w powiecie pilskim w podziale na płeć – stan na koniec I półrocza 2011 r.

W większości grup osób będących w szczególnej sytuacji na rynku pracy, udział kobiet przewyższał udział mężczyzn – wyjątkiem były 3 grupy: osób bezrobotnych powyżej 50 roku życia, w której udział mężczyzn wyniósł 56,3%, osób, które po odbyciu kary pozbawienia wolności nie podjęły zatrudnienia, w której mężczyźni stanowili 95,6% oraz osób bez wykształcenia średniego, gdzie ich udział wyniósł 51,9%.

Wysoki udział kobiet wystąpił wśród następujących grup osób bezrobotnych:

- samotnie wychowujących co najmniej jedno dziecko do 18 roku życia – 90,3%,
- które ukończyły szkołę wyższą, do 27 roku życia – 64,8%,
- bez kwalifikacji zawodowych – 61,2%,
- bez doświadczenia zawodowego – 60,8%,
- długotrwale bezrobotnych – 60,2%,
- do 25 roku życia – 56,9%.

5.3. Bezrobocie na wsi

Na koniec czerwca 2011 r. liczba osób bezrobotnych zamieszkałych na wsi wyniosła 1.999 osób, a ich udział w ogólnej liczbie bezrobotnych wyniósł 33,4% i był o 0,1 punktu procentowego wyższy, niż na koniec czerwca 2010 r.

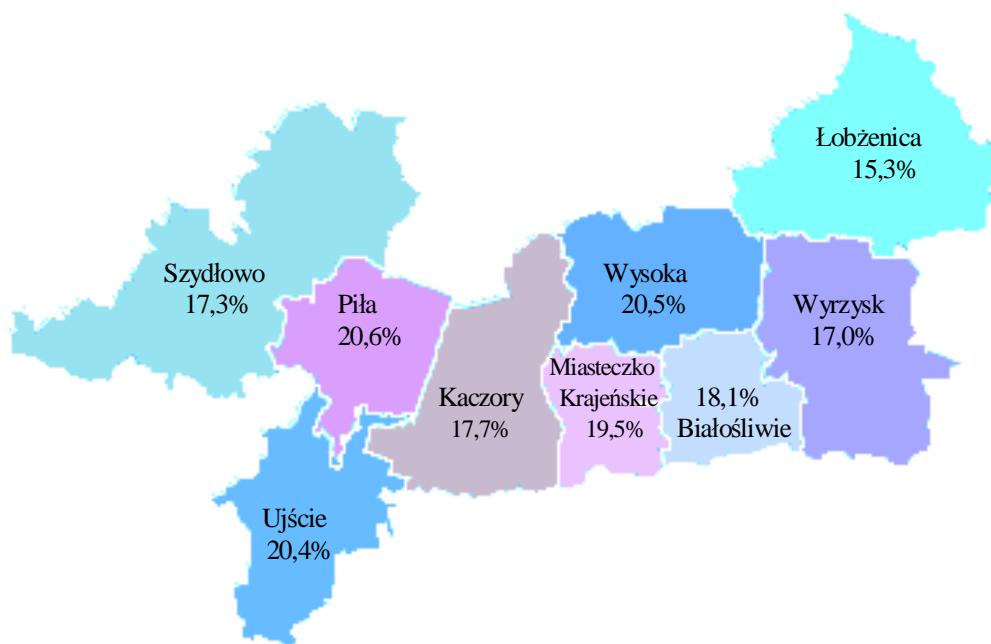
W województwie wielkopolskim mieszkańcy wsi stanowili 46,3% ogółu bezrobotnych, natomiast w kraju 43,1%.

5.4. Bezrobotni z prawem do zasiłku

Liczba bezrobotnych z prawem do zasiłku wyniosła na koniec czerwca 2011 r. 1.161 osób, a ich udział w ogólnej liczbie bezrobotnych wyniósł 19,4% i był o 1,6 punktu procentowego niższy, niż na koniec analogicznego okresu ubiegłego roku.

W końcu czerwca 2011 r. bezrobotni z prawem do zasiłku stanowili w województwie wielkopolskim 17,1% ogółu bezrobotnych, a w kraju 16,1%.

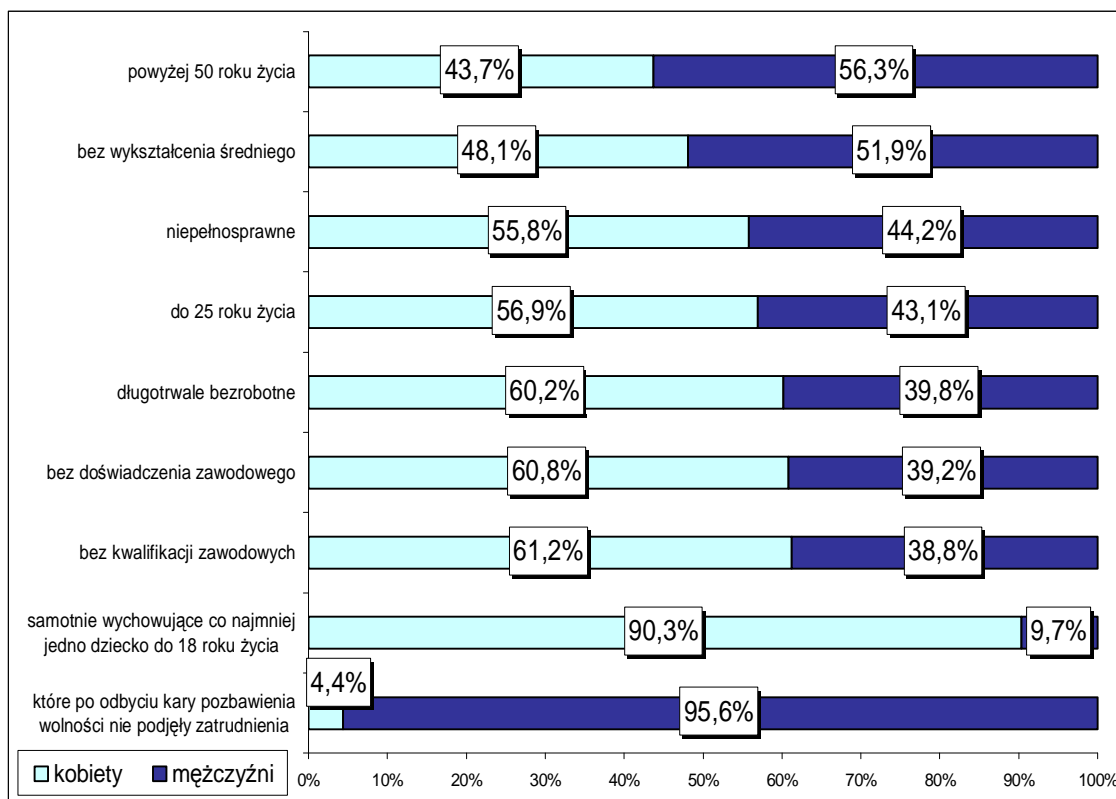
Udział osób z prawem do zasiłku w ogólnej liczbie osób bezrobotnych w gminach powiatu pilskiego na koniec czerwca 2011 r. przedstawiony został na rysunku 3.



Rysunek 3. Udział osób z prawem do zasiłku w ogólnej liczbie osób bezrobotnych – stan na koniec czerwca 2011 r.

6. Bezrobotni będący w szczególnej sytuacji na rynku pracy¹

Strukturę osób bezrobotnych będących w szczególnej sytuacji na rynku pracy przedstawia wykres 6.



Wykres 6. Osoby będące w szczególnej sytuacji na rynku pracy w powiecie pilskim – stan na koniec czerwca 2011 r.

Na koniec czerwca 2011 r. osoby bezrobotne będące w szczególnej sytuacji na rynku pracy w liczbie 5.290, stanowiły 88,3% ogółu zarejestrowanych osób bezrobotnych. W województwie wielkopolskim stanowili oni 89,6% ogółu bezrobotnych, natomiast w kraju 91,1%.

¹ Zgodnie z art. 49 ustawy z dnia 20 kwietnia 2004r. o promocji zatrudnienia i instytucjach rynku pracy (Dz.U.Nr 69, poz.415 - tekst jednolity z 25.04.2008r.), do „osób będących w szczególnej sytuacji na rynku pracy” zaliczane są kategorie bezrobotnych: do 25 roku życia, powyżej 50 roku życia, niepełnosprawni, osoby samotnie wychowujące co najmniej jedno dziecko do 18 roku życia, bezrobotnych długotrwale, kobiet, które nie podjęły zatrudnienia po urodzeniu dziecka, bezrobotnych bez kwalifikacji zawodowych, bez doświadczenia zawodowego, bez wykształcenia średniego oraz bezrobotnych, którzy po odbyciu kary pozbawienia wolności nie podjęli zatrudnienia.

Informacja o sytuacji na rynku pracy w powiecie pilskim w I półroczu 2011 roku

W okresie I półrocza 2011 r. zarejestrowało się 5.256 osób bezrobotnych. Liczną grupę stanowiły osoby długotrwale bezrobotne – 1.638 osób, tj. 31,2% ogółu nowych rejestracji. Osób do 25 roku życia zarejestrowało się 1.428, tj. 27,2% ogółu, a osób powyżej 50 roku życia 840 – 16,0%. W tym samym czasie wyłączono z ewidencji osób bezrobotnych 5.249 osób, w tym 1.473 osoby długotrwale bezrobotne, co stanowiło 28,1% ogółu wyłączeń. Osób do 25 roku życia wyłączono 1.404, tj. 26,7% ogółu, a osób po 50 roku życia 808, tj. 15,4% ogółu wyłączeń.

Szczegółowe informacje dotyczące „napływu” i „odpływu” wybranych kategorii osób bezrobotnych będących w szczególnej sytuacji na rynku pracy w powiecie pilskim w I półroczu 2011 r. przedstawia poniższe zestawienie:

I – VI 2011 r.		B E Z R O B O T N I					
		do 25 roku życia		powyżej 50 roku życia		długotrwale bezrobotni	
		osoby	%	osoby	%	osoby	%
1.	Zarejestrowani	1.428	100,0	840	100,0	1.638	100,0
2.	Wyrejestrowani	1.404	100,0	808	100,0	1.473	100,0
	w tym z powodu: – podjęcia pracy	479	34,1	246	30,4	407	27,6
	– subsydiowanej, – niesubsydiowanej	27 452	1,9 32,2	39 207	4,8 25,6	60 347	4,1 23,6
	– rozpoczęcia szkolenia	7	0,5	6	0,7	17	1,2
	– stażu	150	10,7	16	2,0	73	5,0
	– prac społecznie użytecznych	8	0,6	76	9,4	149	10,1
	– przygotowania zawodowego dorosłych	4	0,3	–	–	1	0,1
	– niepotwierdzenia gotowości do podjęcia pracy lub odmowy przyjęcia propozycji odpowiedniej pracy	693	49,4	371	45,9	712	48,3
	3.	Bezrobotni, którzy utracili status osoby będącej w szczególnej sytuacji na rynku pracy	108	7,7	X	X	X
	stan na 30.06.2011 r.	1.183	19,7	1.271	21,2	2.248	37,5
	stan na 30.06.2010 r.	1.218	21,1	1.212	21,0	1.823	31,6

6.1. Bezrobotni do 25 roku życia

W I półroczu 2011 r. zarejestrowało się 1.428 osób bezrobotnych do 25 roku życia. Z ewidencji bezrobotnych wyłączono natomiast 1.404 osoby, w tym z tytułu:

- | | | |
|--|-----------|--------|
| • podjęcia pracy | 479 osób | 34,1%, |
| • rozpoczęcia szkolenia, stażu, prac społecznie użytecznych i rozpoczęcia przygotowania zawodowego | 169 osób | 12,0%, |
| • niepotwierdzenia gotowości do podjęcia pracy lub odmowy bez uzasadnionej przyczyny przyjęcia propozycji odpowiedniej pracy | 693 osoby | 49,4%. |

Według stanu na koniec czerwca 2011 r. w ewidencji bezrobotnych zarejestrowane były 1.183 osoby do 25 roku życia, tj. 19,7% ogółu bezrobotnych. Było to o 35 osób, czyli o 2,9% mniej, niż na koniec czerwca 2010 r., a udział osób do 25 roku życia w ogólnej liczbie osób bezrobotnych zmniejszył się o 1,4 punktu procentowego.

W województwie wielkopolskim udział osób do 25 roku życia w ogólnej liczbie bezrobotnych wyniósł 23,6%, w kraju natomiast 20,9%.

Powiat piliński miał najniższy w Wielkopolsce, po powiecie poznańskim, wskaźnik udziału ludzi młodych w ogólnej liczbie osób bezrobotnych.

Zarejestrowane w Powiatowym Urzędzie Pracy w Pile osoby bezrobotne do 25 roku życia charakteryzowały się w większości brakiem stażu pracy (46,7%), wykształceniem policealnym i średnim zawodowym (28,5%) oraz gimnazjalnym i poniżej (28,4%). Osoby wykształcone na poziomie średniej szkoły ogólnokształcącej stanowiły 19,6%, a zasadniczej szkoły zawodowej 17,6%. Udział osób z wyższym wykształceniem wyniósł 5,9%.

Kobiety były lepiej wykształcone od mężczyzn – ich udział wśród osób posiadających wykształcenie wyższe wyniósł 80,0%, wśród osób wykształconych na poziomie szkoły policealnej i średniej zawodowej – 58,5% i wśród osób posiadających wykształcenie średnie ogólnokształcące – 65,9%.

6.2. Bezrobotni powyżej 50 roku życia

Na koniec czerwca 2011 r. liczba bezrobotnych powyżej 50 roku życia wyniosła 1.271 osób, co stanowiło 21,2% ogółu bezrobotnych. Było to o 59 osób, czyli o 4,9% więcej, niż na koniec czerwca 2010 r., przy czym udział osób powyżej 50 roku życia w ogólnej liczbie bezrobotnych zwiększył się o 0,2 punktu procentowego.

W województwie wielkopolskim udział osób powyżej 50 roku życia w ogólnej liczbie bezrobotnych wyniósł na koniec czerwca 2011 r. 19,6%, natomiast w kraju udział tej kategorii bezrobotnych wyniósł 22,2% ogółu.

Grupę bezrobotnych powyżej 50 roku życia charakteryzują:

- niski poziom kwalifikacji zawodowych wyrażający się 72,5% udziałem osób z wykształceniem zasadniczym zawodowym oraz gimnazjalnym i poniżej,
- długi staż pracy – 59,1% osób posiada staż pracy powyżej 20 lat, a 24,4% posiada staż pracy w przedziale od 10 do 20 lat.

Grupa osób powyżej 50 roku życia jest zatem grupą o niskim poziomie wykształcenia – tylko 3,5% osób posiadała wykształcenie wyższe.

6.3. Osoby długotrwale bezrobotne

Liczba osób długotrwale bezrobotnych, tj. pozostających w ewidencji Urzędu Pracy łącznie przez okres ponad 12 miesięcy w okresie ostatnich dwóch lat, na koniec czerwca 2011 r. wyniosła 2.248 osób, a ich udział w ogólnej liczbie bezrobotnych ukształtował się na poziomie 37,5% – o 5,9 punktu procentowego więcej, niż na koniec czerwca 2010 r.

W województwie wielkopolskim na koniec czerwca 2011 r. udział osób długotrwale bezrobotnych wśród ogółu zarejestrowanych wyniósł 43,7%, natomiast w kraju długotrwale bezrobotni stanowili 49,8% ogółu.

Wśród osób długotrwale bezrobotnych dominowały kobiety, których udział wyniósł 60,2%. Istotny z punktu widzenia aktywizacji zawodowej bezrobotnych jest wysoki w tej grupie udział osób o najniższych kwalifikacjach. Wykształceniem zasadniczym zawodowym oraz gimnazjalnym i niższym charakteryzowało się 63,5% osób spośród tej grupy.

6.4. Bezrobotni bez kwalifikacji zawodowych

Na koniec czerwca 2011 r. w ewidencji bezrobotnych zarejestrowanych było 1.760 osób bez kwalifikacji zawodowych i stanowili oni 29,4% ogółu bezrobotnych. W porównaniu do czerwca 2010 r. ich udział w ogólnej liczbie osób bezrobotnych zwiększył się o 5,5 punktu procentowego.

W województwie wielkopolskim udział osób bez kwalifikacji zawodowych w ogólnej liczbie bezrobotnych wyniósł na koniec czerwca 2011 r. – 27,5%, natomiast w kraju udział tej kategorii bezrobotnych wyniósł 30,6% ogółu.

Cechami charakterystycznymi dla tej grupy jest wysoki udział osób w wieku od 18 do 34 roku życia – 54,4% oraz niski poziom wykształcenia – aż 65,2% osób wykształconych było na poziomie szkoły gimnazjalnej i poniżej.

Również w tej kategorii osób bezrobotnych dominowały kobiety, których udział wyniósł 61,2%.

6.5. Bezrobotni bez doświadczenia zawodowego

Liczba zarejestrowanych osób bezrobotnych bez doświadczenia zawodowego w końcu czerwca 2011 r. wyniosła 1.290 osób, przy czym stanowiły one 21,5% ogółu bezrobotnych. W porównaniu do czerwca 2010 r. ich udział w ogólnej liczbie osób bezrobotnych zmniejszył się o 2,1 punktu procentowego.

W województwie wielkopolskim udział osób bez doświadczenia zawodowego w ogólnej liczbie bezrobotnych wyniósł na koniec czerwca 2011 r. – 22,7%, natomiast w kraju – 26,8% ogółu.

Wśród osób bezrobotnych nieposiadających doświadczenia zawodowego dominowały kobiety, stanowiąc 60,8% tej grupy. Większość osób z tej grupy znajdowała się w przedziale wiekowym od 18 do 34 lat – 84,5%. Na poziomie szkoły gimnazjalnej i poniżej wykształconych było 37,9% osób, szkołę policealną lub średnią zawodową skończyło 24,6%, a wykształcenie średnie ogólnokształcące posiadało 14,7% osób z tej grupy. Co ósma osoba

(12,5%) legitymowała się wyższym wykształceniem, a edukację na poziomie zasadniczej szkoły zawodowej zakończyło 10,4% osób z tej grupy.

6.6. Bezrobotni bez wykształcenia średniego

Na koniec czerwca 2011 r. w ewidencji bezrobotnych zarejestrowane były 3.444 osoby bez wykształcenia średniego i stanowili oni 57,5% ogółu bezrobotnych. W porównaniu do czerwca 2010 r. ich udział w ogólnej liczbie osób bezrobotnych zwiększył się o 0,1 punktu procentowego.

Wykształcenie zasadnicze zawodowe posiadało 51,6% osób z tej grupy, a gimnazjalne i poniżej 48,4%.

W województwie wielkopolskim udział osób bez wykształcenia średniego w ogólnej liczbie bezrobotnych wyniósł na koniec czerwca 2011 r. 55,0%, natomiast w kraju udział tej kategorii bezrobotnych wyniósł 55,4% ogółu.

6.7. Osoby niepełnosprawne

Na koniec czerwca 2011 r. w Powiatowym Urzędzie Pracy zarejestrowanych było 480 osób niepełnosprawnych, z tego 389 jako osoby bezrobotne i 91 jako osoby poszukujące pracy. W powiecie pilskim liczba bezrobotnych osób niepełnosprawnych stanowiła 6,5% ogółu bezrobotnych, w województwie wielkopolskim – 5,5%, a w kraju 5,2%.

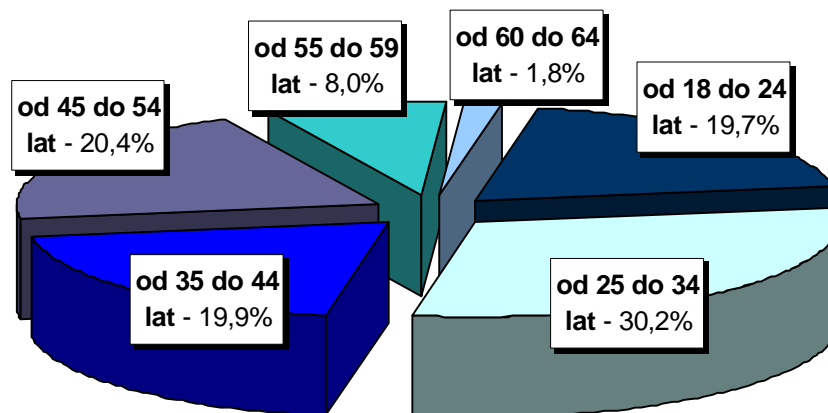
W porównaniu z końcem czerwca 2010 r. zanotowano spadek liczby osób niepełnosprawnych o 7, przy czym nastąpił wzrost liczby bezrobotnych osób niepełnosprawnych o 13 osób, tj. o 3,5%, przy równoczesnym spadku o 20 osób, tj. o 18,0% niepełnosprawnych poszukujących pracy. Udział kobiet wśród bezrobotnych osób niepełnosprawnych wyniósł 55,8%, natomiast wśród niepełnosprawnych poszukujących pracy – 40,7%.

7. Struktura osób bezrobotnych

7.1. Bezrobotni według wieku

Wśród osób bezrobotnych zarejestrowanych w Powiatowym Urzędzie Pracy w Pile na koniec I półrocza 2011 r. najliczniejszą grupę stanowiły osoby od 25 do 34 roku życia – 1.808 osób, tj. 30,2% ogółu. Kolejną grupą pod względem wielkości były osoby od 45 do 54 roku życia, których liczba wyniosła 1.220 osób, a udział w ogólnej liczbie bezrobotnych ukształtował się na poziomie 20,4%. W przedziale wiekowym od 35 do 44 lat znajdowały się 1.192 osoby, czyli 19,9% ogółu, a osób do 25 roku życia zarejestrowanych było 1.183 – 19,7% ogółu. Najstarsze osoby spośród zarejestrowanych bezrobotnych stanowiły dwie najmniej liczne grupy – pomiędzy 55 a 59 rokiem życia znajdowały się 482 osoby, których udział w ogólnej liczbie bezrobotnych wyniósł 8,0%, natomiast pomiędzy 60 a 64 rokiem życia znajdowało się 106 osób, tj. 1,8% ogółu bezrobotnych.

Strukturę osób bezrobotnych w powiecie pilskim według wieku na koniec I półrocza 2011 r. przedstawiono na wykresie 7.



Wykres 7. Struktura osób bezrobotnych według wieku – stan na koniec I półrocza 2011 r.

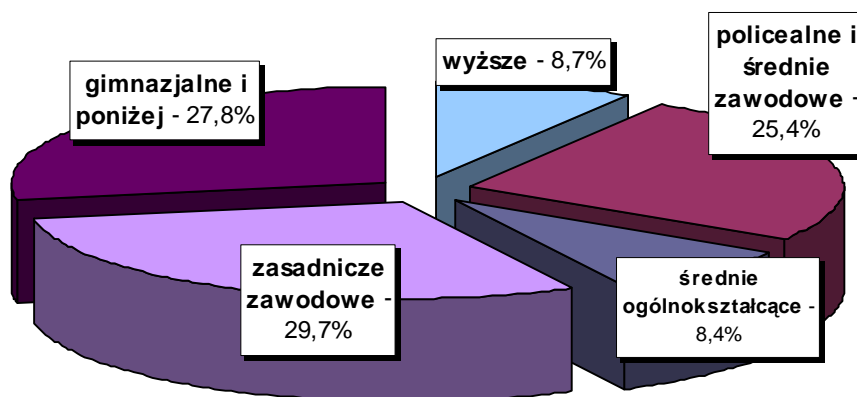
Porównanie udziału poszczególnych grup wiekowych osób bezrobotnych do ogólnej liczby bezrobotnych na koniec I półrocza 2010 i 2011 r. przedstawiono w tabeli poniżej.

KATEGORIA		udział w ogólnej liczbie bezrobotnych (%)	
		na koniec I półrocza 2011 r.	na koniec I półrocza 2010 r.
wiek	od 18 do 24 lat	19,7	21,1
	od 25 do 34 lat	30,2	29,2
	od 35 do 44 lat	19,9	19,3
	od 45 do 54 lat	20,4	21,7
	od 55 do 59 lat	8,0	7,3
	od 60 do 64 lat	1,8	1,4

7.2. Bezrobotni według wykształcenia

Większość osób bezrobotnych zarejestrowanych w Powiatowym Urzędzie Pracy w Pile na koniec I półrocza 2011 r. nie posiadała wykształcenia średniego – 1.778 osób, tj. 29,7% ogółu skończyło zasadniczą szkołę zawodową, a 1.666 osób, tj. 27,8% posiadało wykształcenie gimnazjalne i poniżej. Na poziomie szkoły policealnej i średniej zawodowej wykształcone były 1.522 osoby, tj. 25,4% ogółu osób bezrobotnych. Wykształcenie wyższe posiadało 519 osób, tj. 8,7% ogółu, a średnie ogólnokształcące 506 osób, tj. 8,4%.

Struktura osób bezrobotnych zarejestrowanych w PUP w Pile według wykształcenia na koniec I półrocza 2011 r. została przedstawiona na wykresie 8.



Wykres 8. Struktura osób bezrobotnych według wykształcenia – stan na koniec I półrocza 2011 r.

Porównanie udziału grup osób bezrobotnych posiadających poszczególne poziomy wykształcenia do ogólnej liczby bezrobotnych na koniec I półrocza 2010 i 2011 r. zostało przedstawione w tabeli poniżej.

KATEGORIA		udział w ogólnej liczbie bezrobotnych (%)	
		na koniec I półrocza 2011 r.	na koniec I półrocza 2010 r.
wykształcenie	wyższe	8,7	8,5
	policealne i średnie zawodowe	25,4	25,8
	średnie ogólnokształcące	8,4	8,3
	zasadnicze zawodowe	29,7	29,7
	gimnazjalne i poniżej	27,8	27,7

7.2.1. Bezrobotni z wyższym wykształceniem

Wśród 519 osób z wyższym wykształceniem dominowały kobiety, których udział wyniósł w tej grupie 66,7% (346 osób). Ponadto, ponad połowa osób z tej grupy mieściła się w przedziale wiekowym od 25 do 34 lat – 307 osób, tj. 59,2% ogółu. Pomiedzy 35 a 54 rokiem życia znajdowało się 114 osób, tj. 22,0% ogółu, natomiast grupa od 18 do 24 lat liczyła 70 osób, tj. 13,5% ogółu. Najstarsze osoby z tej grupy, tj. osoby powyżej 55 roku życia stanowiły 5,4% tej grupy (28 osób).

Biorąc pod uwagę ogólny staż pracy, najczęściej osób z wyższym wykształceniem pracowało przez okres od roku do lat 5 – 148 osób, tj. 28,5% ogółu. Kolejną pod względem wielkości grupę stanowiły osoby bez stażu pracy – 113 osób, tj. 21,8%. Stażem pracy od 5 do 10 lat legitymowały się 82 osoby, tj. 15,8%, od 10 do 20 lat – 53 osoby, tj. 10,2% ogółu, a od 20 do 30 lat – 25 osób, tj. 4,8%. Najdłuższy staż pracy, powyżej 30 lat, posiadało jedynie 6 osób – 1,2% ogółu bezrobotnych z wyższym wykształceniem.

Prawie połowa osób bezrobotnych posiadających wyższe wykształcenie pozostawała bez pracy od 3 do 12 miesięcy – 109 osób (21,0%) od 3 do 6 miesięcy i 147 osób (28,3%) od 6 do 12 miesięcy. Grupa osób pozostających bez pracy do 3 miesięcy liczyła 178 osób, tj. 34,3% ogółu, natomiast powyżej roku bez pracy pozostawało 85 osób, tj. 16,4% (w tym 22 osoby – 4,2% – powyżej 2 lat). Ponadto wśród osób z wyższym wykształceniem – 32,0% (166 osób) stanowią osoby długotrwale bezrobotne, czyli pozostające w ewidencji Urzędu Pracy łącznie przez okres ponad 12 miesięcy w okresie ostatnich dwóch lat.

Kierunki dominujące wśród osób z wyższym wykształceniem zostały przedstawione w tabeli poniżej.

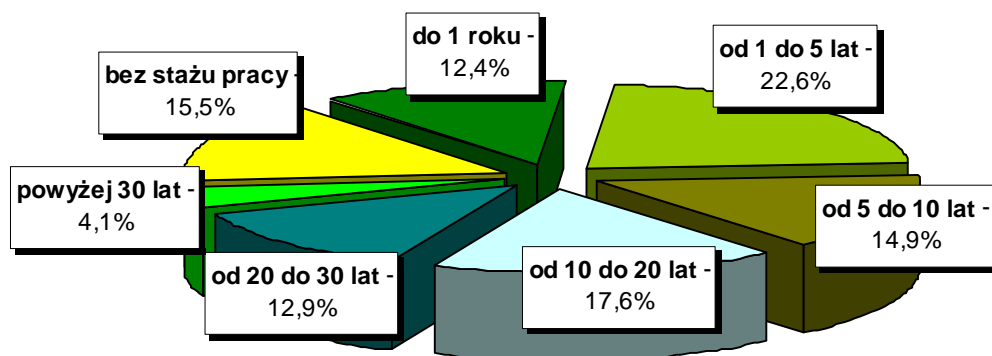
kierunek	liczba osób	udział w ogólnej liczbie osób z wyższym wykształceniem (%)
ekonomia	75	14,5
politologia	65	12,5
administracja	41	7,9
zarządzanie i marketing	37	7,1
pedagogika	31	6,0
mechanika i budowa maszyn	11	2,1
wychowanie fizyczne	11	2,1
finanse i bankowość	9	1,7
historia	8	1,5
budownictwo	7	1,3
finanse i rachunkowość	7	1,3
geografia	7	1,3
elektrotechnika	6	1,2
filologia polska	6	1,2
fizjoterapia	6	1,2
inżynieria środowiska	6	1,2
biologia	5	1,0
kulturoznawstwo	5	1,0

Przedstawione powyżej kierunki wyższego wykształcenia posiadały 343 osoby, tj. 66,1% ogółu osób z wyższym wykształceniem. Pozostałe osoby posiadały m.in. następujące kierunki wykształcenia: architektura i urbanistyka, filozofia, informatyka, europeistyka, psychologia, socjologia, teologia, turystyka i rekreacja, weterynaria oraz zootechnika.

7.3. Bezrobotni według stażu pracy

Na koniec I półrocza 2011 r. wśród zarejestrowanych osób bezrobotnych najliczniejszą grupę stanowiły osoby ze stażem pracy od roku do 5 lat – ich liczba wyniosła 1.351 osób, a ich udział w ogólnej liczbie bezrobotnych ukształtował się na poziomie 22,6%. Liczną była również grupa osób posiadających staż pracy od 10 do 20 lat – 1.053 osoby, tj. 17,6% ogółu oraz bez stażu pracy – 927 osób, tj. 15,5% ogółu. Stażem pracy od 5 do 10 lat legitymowały się 892 osoby, tj. 14,9% ogółu, od 20 do 30 lat – 775 osób, tj. 12,9% ogółu, natomiast najkrótszy staż pracy – do roku – posiadało 746 osób, tj. 12,4% ogółu zarejestrowanych osób bezrobotnych. Najmniejszą grupę stanowiły osoby ze stażem pracy powyżej 30 lat – 247 osób, tj. 4,1% ogółu.

Struktura osób bezrobotnych według stażu pracy w końcu pierwszego półrocza 2011 r. została przedstawiona na wykresie poniżej.



Wykres 9. Struktura osób bezrobotnych według stażu pracy – stan na koniec I półrocza 2011 r.

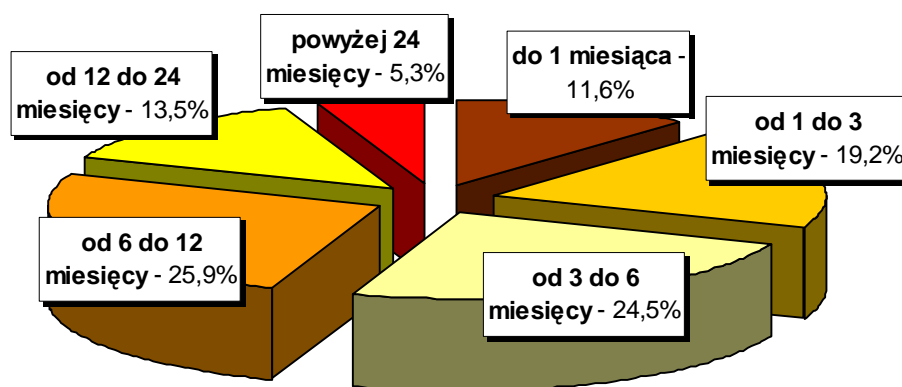
Porównanie udziału grup osób bezrobotnych posiadających określony staż pracy do ogólnej liczby bezrobotnych na koniec I półrocza 2010 i 2011 r. przedstawiono w tabeli poniżej.

KATEGORIA		udział w ogólnej liczbie bezrobotnych (%)	
		na koniec I półrocza 2011 r.	na koniec I półrocza 2010 r.
staż pracy	do 1 roku	12,4	11,8
	od 1 do 5 lat	22,6	21,3
	od 5 do 10 lat	14,9	14,6
	od 10 do 20 lat	17,6	17,5
	od 20 do 30 lat	12,9	13,3
	powyżej 30 lat	4,1	4,0
	bez stażu pracy	15,5	17,5

7.4. Bezrobotni według czasu pozostawania bez pracy

Wśród osób bezrobotnych zarejestrowanych w PUP w Pile na koniec I półrocza 2011 r. ponad połowa pozostawała bez pracy od 3 do 12 miesięcy – 3.018 osób, tj. 50,4% ogółu. Od 1 do 3 miesięcy pozostawały bez pracy 1.153 osoby, tj. 19,2% ogółu, natomiast do 1 miesiąca – 693 osoby, tj. 11,6%. Najdłużej, bo powyżej roku pozostawało bez pracy 1.127 osób bezrobotnych, tj. 18,8% ogółu (w tym 320 osób – 5,3% – powyżej 24 miesięcy).

Strukturę osób bezrobotnych w powiecie pilskim według czasu pozostawania bez pracy na koniec I półrocza 2011 r. przedstawiono na wykresie 10.



Wykres 10. Struktura osób bezrobotnych według czasu pozostawania bez pracy – stan na koniec I półrocza 2011 r.

Porównanie udziału grup osób bezrobotnych według czasu pozostawania bez pracy do ogólnej liczby bezrobotnych na koniec I półrocza 2010 i 2011 r. przedstawiono w tabeli poniżej.

KATEGORIA		udział w ogólnej liczbie bezrobotnych (%)	
		na koniec I półrocza 2011 r.	na koniec I półrocza 2010 r.
czas pozostawania bez pracy	do 1 miesiąca	11,6	13,7
	od 1 do 3 miesięcy	19,2	19,6
	od 3 do 6 miesięcy	24,5	25,1
	od 6 do 12 miesięcy	25,9	26,2
	od 12 do 24 miesięcy	13,5	11,5
	powyżej 24 miesięcy	5,3	3,9

8. Bezrobotni według zawodów i specjalności

W końcu I półrocza 2011 r. wśród ogółu osób bezrobotnych – 4.701 osób (78,5%) posiadało zawód. W porównaniu do stanu z końca I półrocza 2010 r. liczebność tej grupy zwiększyła się o 159 osób, tj. o 3,5%.

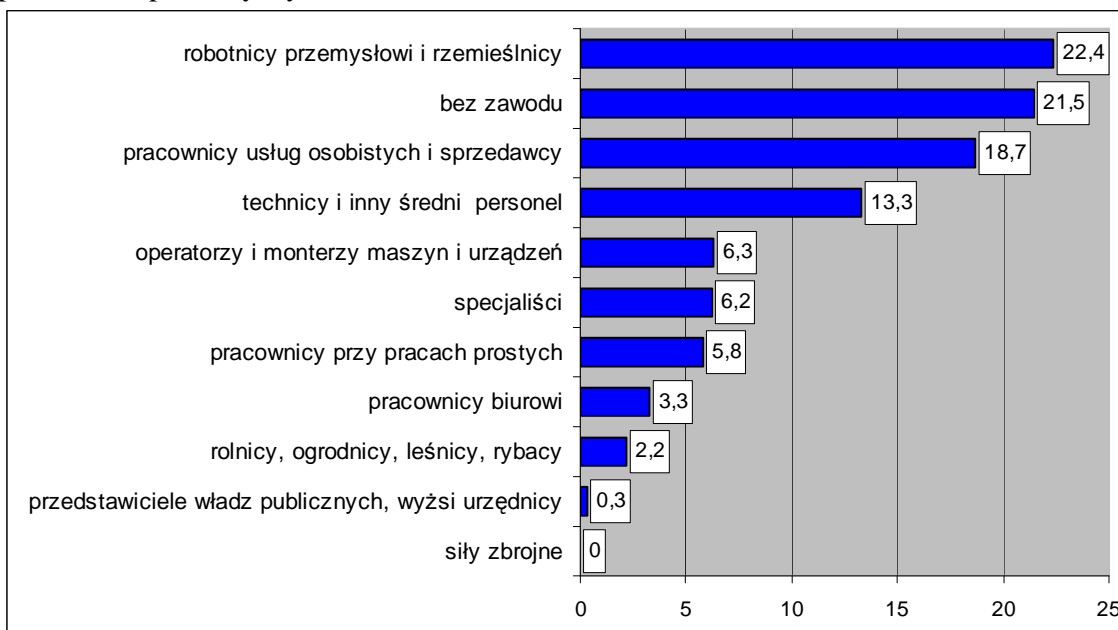
Grupa bezrobotnych nieposiadających zawodu na koniec I półrocza 2011 r. liczyła 1.290 osób, stanowiąc 21,5% ogółu bezrobotnych i w porównaniu ze stanem na koniec I półrocza 2010 r. wzrosła o 56 osób, tj. o 4,5%.

Powyższe wzrosty przełożyły się na wzrost bezrobocia w 3 wielkich grupach zawodowych.

Najwyższy wzrost odnotowano w grupach:

- pracownicy usług osobistych i sprzedawcy – o 36,9 % (tj. o 302 osoby),
- przedstawiciele władz publicznych, wyżsi urzędnicy i kierownicy – o 17,6% (tj. o 3 osoby),
- operatorzy i monterzy maszyn i urządzeń – o 9,9% (tj. o 34 osoby).

Strukturę osób bezrobotnych (w %) według wielkich grup zawodowych przedstawia poniższy wykres.



Wykres 11. Struktura osób bezrobotnych na koniec czerwca 2011 r. według wielkich grup zawodowych.

Analizując zawody i specjalności, w których zarejestrowanych było na koniec I półrocza 2011 r. co najmniej 50 osób bezrobotnych, wyodrębniono grupę 19 zawodów w najwyższym stopniu zagrażających pozostawaniem bez pracy (na koniec I półrocza 2010 r. – 17 zawodów). Bezrobotni sklasyfikowani w tej grupie liczyli 2.113 osób, tj. 35,3% ogółu zarejestrowanych, tj. o 1,9 punktu procentowego więcej w porównaniu ze stanem z I półrocza 2010 r.

Liczbę zawodów i specjalności reprezentowanych przez bezrobotnych oraz uznanych za generujące bezrobocie w powiecie pilskim w I półroczu 2011 r. przedstawia poniższe zestawienie:

wyszczególnienie	koniec I półrocza 2011 r.	koniec I półrocza 2010 r.
– liczba zawodów reprezentowanych przez bezrobotnych	601	556
– liczba osób bezrobotnych	5.991	5.776
– liczba wyodrębnionych zawodów generujących bezrobocie w powiecie pilskim ²	19	17
– liczba bezrobotnych sklasyfikowanych w wyodrębnionej grupie zawodów	2.113	1.929
– % udział bezrobotnych w zawodach generujących bezrobocie w ogólnej liczbie bezrobotnych	35,3	33,4

Wyodrębnioną na koniec I półrocza 2011 r. grupę 19 zawodów generujących bezrobocie stanowiły przede wszystkim:

wyszczególnienie	Bezrobotni z kwalifikacjami generującymi bezrobocie
	liczba osób w zawodzie
– sprzedawca	572
– technik ekonomista	176
– monter sprzętu oświetleniowego i lamp elektrycznych	161
– kucharz	155
– murarz	114

Zawody, które posiadało pomiędzy 87 a 50 osób:

- krawiec (87 osób),
- mechanik samochodów osobowych (85 osób),
- sprzątaczkę biurową (76 osób),
- ślusarz (75 osób),
- ekonomista (74 osoby),
- technik żywienia i gospodarstwa domowego (73 osoby),
- technik prac biurowych (65 osób),
- robotnik gospodarczy (63 osoby),
- piekarz (61 osób),
- robotnik budowlany (59 osób),

² Zawody objęte monitoringiem z uwagi na podaż, tj. liczebność w zawodzie wynoszącą co najmniej 50 osób bezrobotnych.

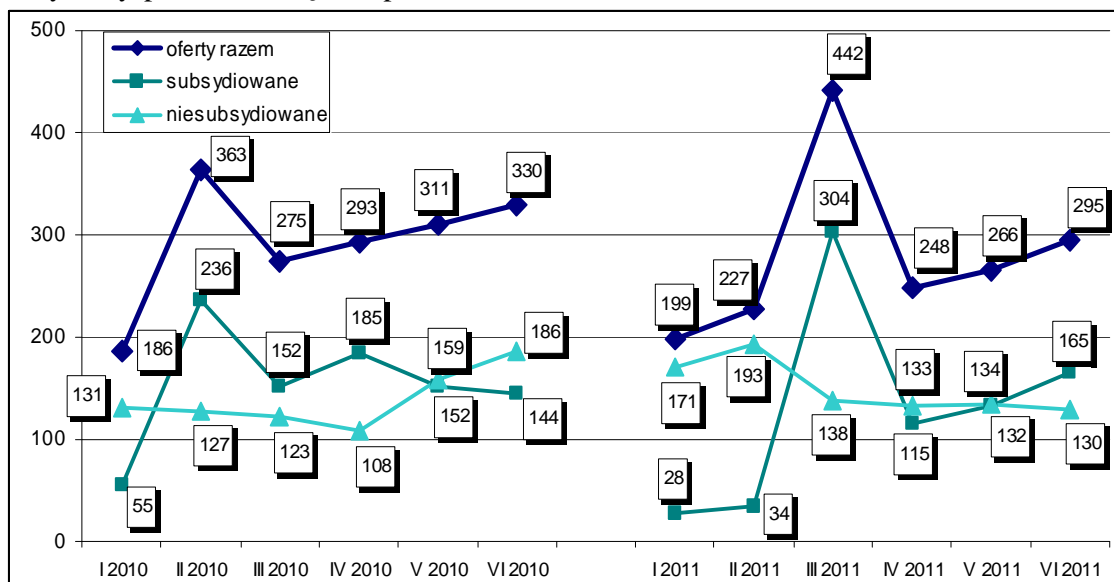
- szwaczka (59 osób),
- kucharz małej gastronomii (54 osoby),
- technik mechanik (54 osoby),
- magazynier (50 osób).

W analizowanym okresie w populacji bezrobotnych zdecydowanie dominowali w dalszym ciągu sprzedawcy, zajmujący 1 pozycję rankingową. Ich liczba na koniec I półrocza 2011 r. dodatkowo wzrosła o 96 osób. Kolejnym zawodem utrzymującym drugą lokatę pod względem liczby bezrobotnych był technik ekonomista, w przypadku którego odnotowano w I półroczu 2011 r. spadek o 2 osoby.

9. Oferty pracy i miejsca aktywizacji zawodowej

W I półroczu 2011 r. Powiatowy Urząd Pracy w Pile miał do dyspozycji 1.677 ofert pracy i miejsc aktywizacji zawodowej, czyli o 81 (o 4,6%) ofert mniej, niż w I półroczu 2010 r. Oferty subsydiowane w liczbie 778 stanowiły 46,4% ogólnej liczby ofert – w porównaniu z I półroczem 2010 r. udział ofert subsydiowanych w ogólnej ich liczbie zmniejszył się o 6,2 punktu procentowego. Wśród zgłoszonych ofert subsydiowanych, najczęściej dotyczyło staży – 308 ofert, tj. 39,6% liczby ofert subsydiowanych. Udział ten był niższy o 14,6 punktu procentowego od udziału w I półroczu 2010 r. Niesubsydiowane oferty w liczbie 899 stanowiły 53,6% ogólnej liczby ofert – porównując z I półroczem 2010 r. wskaźnik ten wzrósł o 6,2 punktu procentowego.

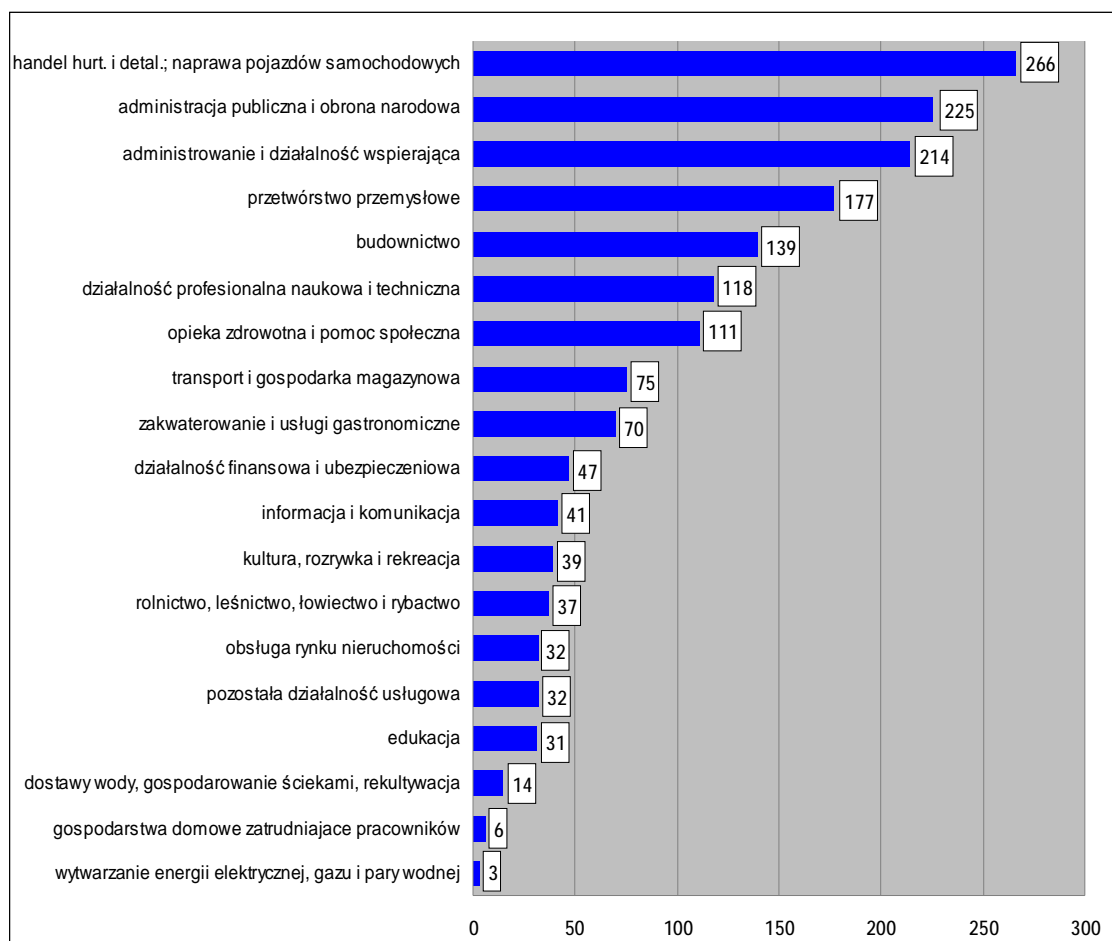
Na wykresie poniżej przedstawiono liczbę ofert pracy i miejsc aktywizacji zawodowej, którymi dysponował Urząd w I półroczu 2010 i 2011 r.



Wykres 12. Liczba ofert pracy i miejsc aktywizacji zawodowej w I półroczu 2010 i 2011 r.

9.1. Według rodzaju działalności gospodarczej

Najwięcej ofert pracy i miejsc aktywizacji zawodowej pochodziło z trzech sekcji: handlu, administracji publicznej i obrony narodowej oraz administrowania i działalności wspierającej. Z tych trzech sekcji zgłoszono 705 ofert, tj. 42,0% ogólnej liczby ofert, którymi dysponował Urząd w I półroczu 2011 r. Wysoki wskaźnik udziału w ofertach pracy ogółem wystąpił również w sekcji przetwórstwo przemysłowe (10,6%) oraz budownictwo (8,3%). Oferty pracy i miejsca aktywizacji zawodowej zgłoszone w I półroczu 2011 r. według rodzaju działalności gospodarczej zostały przedstawione na wykresie 13.



Wykres 13. Oferty pracy zgłoszone w I półroczu 2011 r. według rodzaju działalności.

Porównanie liczby ofert, którymi dysponował Urząd w I półroczu 2010 i 2011 r. wskazuje, że popyt na pracę obniżył się w niektórych rodzajach działalności, a w innych odnotowany został wzrost. Spadek odnotowano, m.in. w administracji publicznej i obronie narodowej (o 141 ofert), pozostałej działalności usługowej (o 44 oferty), handlu hurtowym i detalicznym (o 41 ofert), edukacji (o 39 ofert) oraz w kulturze, rozrywce i rekreacji (o 29 ofert). Wzrósł natomiast popyt na pracę, m.in. w działalności profesjonalnej naukowej i technicznej (o 75 ofert), w usługach administrowania i działalności wspierającej (o 54 oferty), w budownictwie (o 44 oferty) oraz w transporcie i gospodarce magazynowej (41 ofert).

9.2. Według zawodów

Największa liczba ofert pracy i miejsc aktywizacji zawodowej w I półroczu 2011 r. skierowana była do osób posiadających następujące zawody:

	liczba ofert pracy	% udział do ogólnej liczby ofert
robotnik gospodarczy	282	16,8
sprzedawca	120	7,2
technik prac biurowych	78	4,7
pracownik prac dorywczych	74	4,4
pozostali operatorzy stacjonarnych maszyn i urządzeń gdzie indziej niesklasyfikowanych	70	4,2
kierowca samochodu ciężarowego	58	3,5
sprzątaczką biurową	55	3,3
pracownik ochrony fizycznej bez licencji	40	2,4
technik handlowiec	37	2,2
magazynier	33	2,0
doradca finansowy	28	1,7
robotnik budowlany	27	1,6
technik administracji	25	1,5
przedstawiciel handlowy	20	1,2

Najwięcej ofert pracy i miejsc aktywizacji zawodowej dotyczyło zawodu robotnik gospodarczy – 282 oferty, tj. 16,8% ogólnej liczby ofert. Dużo ofert dotyczyło również zawodu sprzedawca (120 ofert, tj. 7,2%), technik prac biurowych (78 ofert, tj. 4,7%), pracownik prac dorywczych (74 oferty, tj. 4,4%) oraz zawodu pozostali operatorzy stacjonarnych maszyn i urządzeń gdzie indziej niesklasyfikowani (70 ofert, tj. 4,2%).

II. Podział i wykorzystanie środków Funduszu Pracy i Europejskiego Funduszu Społecznego

Zgodnie z pisemnymi zapowiedziami, które miały miejsce już pod koniec 2010 roku oraz na początku bieżącego roku, Minister Pracy i Polityki Społecznej informowała o znacznym zmniejszeniu środków przeznaczonych na aktywizację osób bezrobotnych w 2011 roku. W bieżącym roku poinformowała, że zgodnie z projektem ustawy budżetowej, plan finansowy Funduszu Pracy na rok 2011 określał wydatki na aktywne formy przeciwdziałania bezrobociu na kwotę 3.235.080 tys. zł. W stosunku do planu na rok 2010 (6.536.745 tys. zł) jest to kwota niższa o 50,5% ogółu środków dysponowanych przez Ministra.

Wojewódzki Urząd Pracy w Poznaniu natomiast informował o przewidywanym zmniejszeniu środków dla województwa na 2011 rok o około 70%.

Wobec powyższego decyzją Ministra Pracy i Polityki Społecznej z dnia 30 marca 2011 r. przyznano Powiatowi Pilskiemu – według algorytmu – kwotę w wysokości 3.220,1 tys. zł. Limit przyznany według algorytmu na finansowanie w 2011 r. programów na rzecz promocji zatrudnienia, łagodzenia skutków bezrobocia i aktywizacji zawodowej jest o 59,9% niższy od kwoty przyznanej według algorytmu na 2010 rok, a o 20,7% przyznanej na rok 2009.

W celu zabezpieczenia większej kwoty środków na aktywizację osób bezrobotnych Powiatowy Urząd Pracy w Pile opracował wnioski, które złożył w Ministerstwie Pracy i Polityki Społecznej oraz w Instytucji Pośredniczącej (Wojewódzki Urząd Pracy w Poznaniu), ubiegając się o dodatkowe środki na realizację:

1. Programu specjalnego "Aktywna na rynku pracy",
2. „Programu aktywizacji zawodowej bezrobotnych zwolnionych z przyczyn niedotyczących pracowników oraz pracowników objętych zwolnieniami monitorowanymi, w tym w ramach programów współfinansowanych z wkładu finansowego Europejskiego Funduszu Dostosowania do Globalizacji (EFG)",
3. „Programu zwiększającego aktywność zawodową bezrobotnych w wieku 45/50 plus",
4. Projektu „Mój wybór – moja przyszłość” współfinansowanego ze środków Europejskiego Funduszu Społecznego w ramach Poddziałania 6.1.3 Poprawa zdolności do zatrudnienia oraz podnoszenie poziomu aktywności zawodowej osób bezrobotnych.

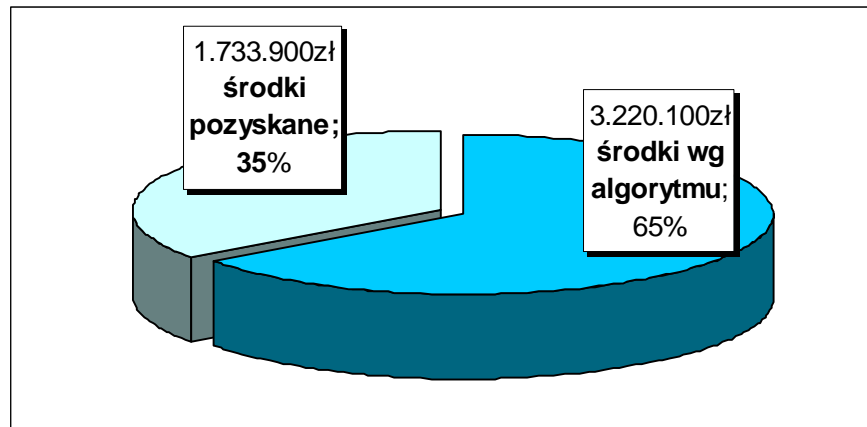
W wyniku tych działań limit środków na rzecz promocji zatrudnienia, łagodzenia skutków bezrobocia i aktywizacji zawodowej decyzją MPiPS z dnia 13 czerwca 2011 r. został zwiększony w I półroczu br. o środki w kwocie 1.733,9 tys. zł, z przeznaczeniem na kontynuację realizacji projektu systemowego „Mój wybór-moja przyszłość” współfinansowanego ze środków Europejskiego Funduszu Społecznego w ramach POKL. Środki pozyskane na realizację projektu są o 59,9% niższe od pozyskanych na ten cel w 2010 r. i niższe o prawie 33,0% aniżeli na rok 2009.

Instytucja Pośrednicząca również dysponowała mniejszymi środkami na realizację projektów w ramach Poddziałania 6.1.3 na 2011 rok.

Pozostałe programy oceniane były przez Ministra w II półroczu 2011 r.

W I półroczu 2011 roku Powiat Pilski dysponował limitem środków na aktywne formy przeciwdziałania bezrobociu w kwocie ogółem 4.954,0 tys. zł i był niższy od limitu

w analogicznym okresie ubiegłego roku o 8.060,1 tys. zł (o 61,9%), a także niższy o 4.449,4 tys. zł (o 47,6%) aniżeli w I półroczu 2009 roku.



Wykres 14. Źródła środków na aktywizację zawodową w I półroczu 2011 r.

W celu złagodzenia negatywnych skutków znacznego zmniejszenia środków Funduszu Pracy przeznaczonych na realizację aktywnych form przeciwdziałania bezrobociu oraz pozyskanych z Europejskiego Funduszu Społecznego na realizację projektu systemowego, dostosowane zostały do zaistniałej sytuacji zasady realizacji programów rynkowych.

Opracowano „Zasady kierowania osób bezrobotnych na aktywne formy przeciwdziałania bezrobociu w 2011 roku” wskazujące na priorytetowe traktowanie osób długotrwale bezrobotnych, bezrobotnych do 25 roku życia, powyżej 50 roku życia oraz niepełnosprawnych. Celem przyjętych zasad było stworzenie przesłanek do wzrostu zatrudnienia tych kategorii osób oraz zmniejszenie niekorzystnych wskaźników w/w grup osób bezrobotnych w ogólnej liczbie bezrobotnych w powiecie pilskim.

Ponadto przyjęto zasadę, że w ramach limitu środków według algorytmu realizowane będą staże, prace interwencyjne, szkolenia indywidualne oraz finansowanie kosztów licencji i egzaminów, a także badań lekarskich, przy czym szkolenia i egzaminy wyłącznie na wnioski indywidualne z uprawdopodobnieniem zatrudnienia. Zabezpieczone zostały środki na realizację –zgłoszonych przez gminy potrzeb - aktywizowania w ramach prac społecznie użytecznych grup osób odczuwających najbardziej skutki bezrobocia. Środki przyznane według algorytmu zabezpieczono na zatrudnienie bezrobotnych w ramach robót publicznych, proporcjonalnie dla każdej z gmin powiatu pilskiego, przy uwzględnieniu liczby zarejestrowanych osób bezrobotnych na koniec 2010 roku.

Ponadto zabezpieczono sfinansowanie zobowiązań wynikających z umów zawartych w 2010 roku, które wynosiły 8,1%, wobec 30%, jakie można zaciągnąć według obowiązujących przepisów.

W celu skierowania możliwie jak największej liczby osób na staż skrócony został do 5 miesięcy maksymalny okres jego odbywania. W ramach innych działań umożliwiających objęcie wsparciem jak największej liczby osób bezrobotnych obniżono udział środków Funduszu Pracy w kosztach organizacji prac interwencyjnych. Ponadto zmniejszono maksymalną kwotę jednorazowych środków na podjęcie działalności gospodarczej oraz refundację kosztów wyposażenia stanowiska pracy do wysokości 14 tys. zł.

Zrezygnowano z realizacji, m.in. takich programów ustawowych jak: przygotowanie zawodowe dorosłych, dofinansowanie studiów podyplomowych i stypendia na kontynuowanie nauki. Jednocześnie zabezpieczono środki na realizację ww. programów w zakresie zobowiązań z roku 2010. Rezygnacja z realizacji przygotowania zawodowego dorosłych podyktowana była znikomym zainteresowaniem pracodawców oraz bardzo wysokimi kosztami realizacji programu. Natomiast w przypadku stypendiów z tytułu kontynuowania nauki i finansowania studiów podyplomowych - z uwagi na wspomagający charakter programów. Na szkolenia indywidualne kierowano wyłącznie osoby bezrobotne, które złożyły wniosek o skierowanie z uprawdopodobnieniem zatrudnienia po ukończeniu szkolenia.

Ponadto w ramach projektu systemowego założono organizację staży wyłącznie z efektywnością zatrudnieniową, udzielanie jednorazowych środków na podjęcie działalności gospodarczej i refundację kosztów wyposażenia/doposażenia stanowisk pracy. W projekcie systemowym celem zapewnienia uczestnikom kompleksowego wsparcia przewidziano organizację szkoleń grupowych w zakresie podejmowania i prowadzenia własnej działalności gospodarczej, zwrot kosztów przejazdu oraz kosztów opieki nad dzieckiem lub osobą zależną.

Wydatki z limitu FP w układzie rodzajowym oraz ich dynamika i struktura przedstawiają się następująco:

wyszczególnienie	wydatki w tys. zł		dynamika % I półrocze 2010 r. = 100%	struktura %	
	I półrocze 2011 r.	I półrocze 2010 r.		I półrocze 2011 r.	I półrocze 2010 r.
wydatki ogółem	7 809,5	10 543,6	74,1	100,0	100,0
z tego na:					
1) zasiłki dla bezrobotnych	5 981,2	5 952,8	100,5	76,6	56,5
z tego:					
zasiłki podstawowe (100%)	2 044,9	1 850,0	110,5	26,2	17,5
zasiłki obniżone (80%)	892,5	949,3	94,0	11,4	9,0
zasiłki podwyższone (120%)	1 860,0	1 925,2	96,6	23,8	18,3
składki na ubezpieczenia społeczne	1 170,2	1 138,3	102,8	15,0	10,8
świadczenia wypłacone cudzoziemcom z UE	13,6	90,0	15,1	0,2	0,9
2) dodatki aktywizacyjne	188,6	148,7	126,8	2,4	1,4
3) programy na rzecz promocji zatrudnienia	1 456,8	4 247,0	34,3	18,7	40,3
4) pozostałe wydatki	182,9	195,1	93,7	2,3	1,8

Poziom i dynamika wydatków z FP pozwalają na stwierdzenie, że w I półroczu 2011 roku w porównaniu z I półroczem roku ubiegłego znacznie zmalały wydatki na finansowanie programów na rzecz promocji zatrudnienia, a także zmniejszył się ich udział w ogólnej kwocie wydatków z 40,3% w I półroczu 2010r. do 18,7% w I półroczu br. Wzrósł natomiast - z 56,5% w I półroczu 2010r. do 76,6% w I półroczu 2011r. – udział środków na wypłaty zasiłków dla bezrobotnych w łącznych wydatkach FP., przy nieznacznym wzroście dynamiki.

Wydatki na zasiłki dla bezrobotnych w tym okresie osiągnęły w porównaniu z I półroczem 2010r. dynamikę wzrostu na poziomie 100,5%, a więc o 26,4 punktu procentowego wyższą od dynamiki wydatków ogółem wynoszącej 74,1%. W I półroczu 2011r. wydatki na programy promocji zatrudnienia zmalały w porównaniu z analogicznym okresem 2010r. osiągając dynamikę na poziomie 34,3%, a więc niższą o 39,8 punktu procentowego od uzyskanej dla wydatków ogółem.

Na spadek dynamiki wydatków w analizowanym okresie zdecydowany wpływ miał znacznie niższy niż w roku ubiegłym przyznany limit środków na realizację w 2011r. zadań na rzecz promocji zatrudnienia, łagodzenia skutków bezrobocia i aktywizacji zawodowej. Według stanu na dzień 30.06.2011r. stanowił on 38,1% limitu dysponowanego w okresie I - VI roku ubiegłego.

Poziom, struktura i dynamika wydatków na rzecz aktywizacji zawodowej osób bezrobotnych w I półroczu 2011 r. przedstawiają się następująco:

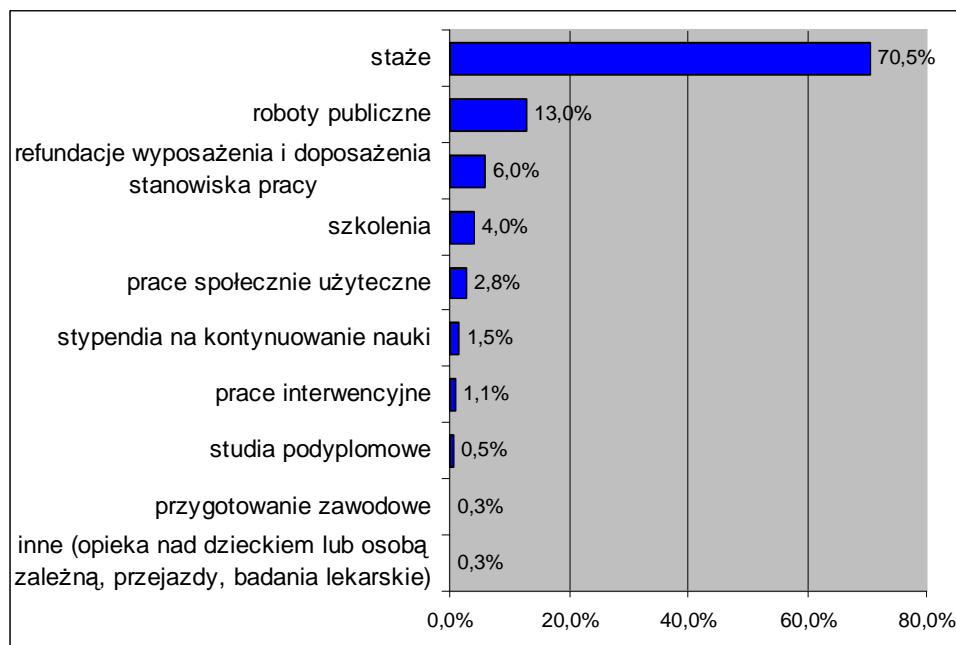
wyszczególnienie	wydatki w I półroczu 2011 r. w tys. zł	struktura %		dynamika I półrocze 2010 r.= 100%
		I półrocze 2011 r.	I półrocze 2010 r.	
wydatki na rzecz aktywizacji zawodowej osób bezrobotnych:	1.456,8	100,00	100,00	34,3
z tego:				
– prace interwencyjne	15,6	1,1	0,5	74,3
– roboty publiczne	189,1	13,0	2,2	202,7
– szkolenia	57,3	4,0	0,8	168,5
– jednorazowe środki na podjęcie działalności gospodarcze	-	-	31,5	-
– refundacje wyposażenia i doposażenia stanowiska pracy	87,3	6,0	20,5	10,0
– staże	1.027,7	70,5	42,4	57,0
– przygotowanie zawodowe	5,0	0,3	x	-
– prace społecznie użyteczne	40,7	2,8	1,4	67,9
– studia podyplomowe	7,7	0,5	0,3	59,7
– stypendia na kontynuowanie nauki	22,2	1,5	0,3	179,0
– inne (opieka nad dzieckiem lub osobą zależną, przejazdy, badania lekarskie)	4,2	0,3	0,1	113,5

W strukturze wydatków na rzecz promocji zatrudnienia w I półroczu 2011r. największy udział stanowiły środki wydatkowane na staże – 70,5%. Priorytetowe potraktowanie staży podyktowane było, m.in. trudnościami ze znalezieniem zatrudnienia przez osoby młode oraz dostępnością tej formy wsparcia dla innych grup osób bezrobotnych, w tym długotrwale bezrobotnych, powyżej 50 roku życia, niepełnosprawnych. Pomimo

bardzo wysokiego udziału staży w strukturze wydatków, w I półroczu br. zauważalne są znaczne ograniczenia finansowe w realizacji tego programu. Wydatki na organizację staży w I półroczu 2011 roku wyniosły 57,0% poziomu I półrocza 2010 roku.

W I półroczu 2011 roku – w porównaniu z analogicznym okresem roku ubiegłego – znacznie wzrosły wydatki na roboty publiczne, bo aż o 102,7%. Wynika to z faktu, że aż 99,8% wydatków dotyczyło umów zawartych w 2010 roku. Znaczna tendencja wzrostowa dotyczy także stypendiów na kontynuowanie nauki oraz szkoleń. Znaczący wzrost wydatków na realizację szkoleń w I półroczu 2011 roku w porównaniu z analogicznym okresem ubr. wynika z faktu, że w I półroczu 2010 roku rozpoczęły się 3 szkolenia grupowe, na które skierowano 44 osoby bezrobotne, natomiast płatności za te szkolenia dokonane zostały w II półroczu 2010r.

W tym okresie w ramach przyznaných środków według algorytmu oraz środków pozyskanych z Europejskiego Funduszu Społecznego finansowano aktywne formy przeciwdziałania bezrobociu, takie jak: szkolenia, staże, prace interwencyjne, roboty publiczne, prace społecznie użyteczne oraz refundacje kosztów wyposażenia lub doposażenia stanowisk pracy dla bezrobotnych, w ramach zawartych w 2011 roku umów i porozumień. Natomiast finansowanie kosztów studiów podyplomowych, stypendiów z tytułu kontynuowania nauki oraz przygotowania zawodowego dorosłych realizowane było jedynie w zakresie zobowiązań wynikających z roku ubiegłego.



Wykres 15. Struktura wydatków na aktywizację zawodową w I półroczu 2011 r.

III. Formy aktywizacyjne łagodzące skutki bezrobocia

1. Realizowane instrumenty i usługi rynku pracy

Ograniczone możliwości finansowe dotyczące aktywizacji zawodowej umożliwiły skierowanie w okresie 6 miesięcy 2011 r. do aktywnych programów rynkowych ogółem 619 osób bezrobotnych, tj. o 336 osób (o 35,2%) mniej, niż w analogicznym okresie roku ubiegłego.

W I półroczu 2011 r. na staże skierowane zostały 242 osoby, tj. o 235 osób (o 49,3%) mniej niż w I półroczu 2010 r.

Mniej osób skierowano również na:

- stanowiska pracy utworzone w ramach:
 - refundacji kosztów ich wyposażenia – o 29 osób,
 - robót publicznych – o 21 osób,
 - prac interwencyjnych – o 5 osób,
- szkolenia – o 15 osób.

Zwiększyła się natomiast liczba osób skierowanych na:

- prace społecznie użyteczne – o 40 osób,
- przygotowanie zawodowe dorosłych – o 4 osoby.

W I półroczu 2011 r. nie udzielono dotacji na podjęcie działalności gospodarczej, natomiast 8 osób zostało w styczniu 2011 r. wyłączonych z ewidencji bezrobotnych z powodu podjęcia działalności gospodarczej w wyniku przeznaczenia na ten cel środków wypłaconych w grudniu 2010 r.

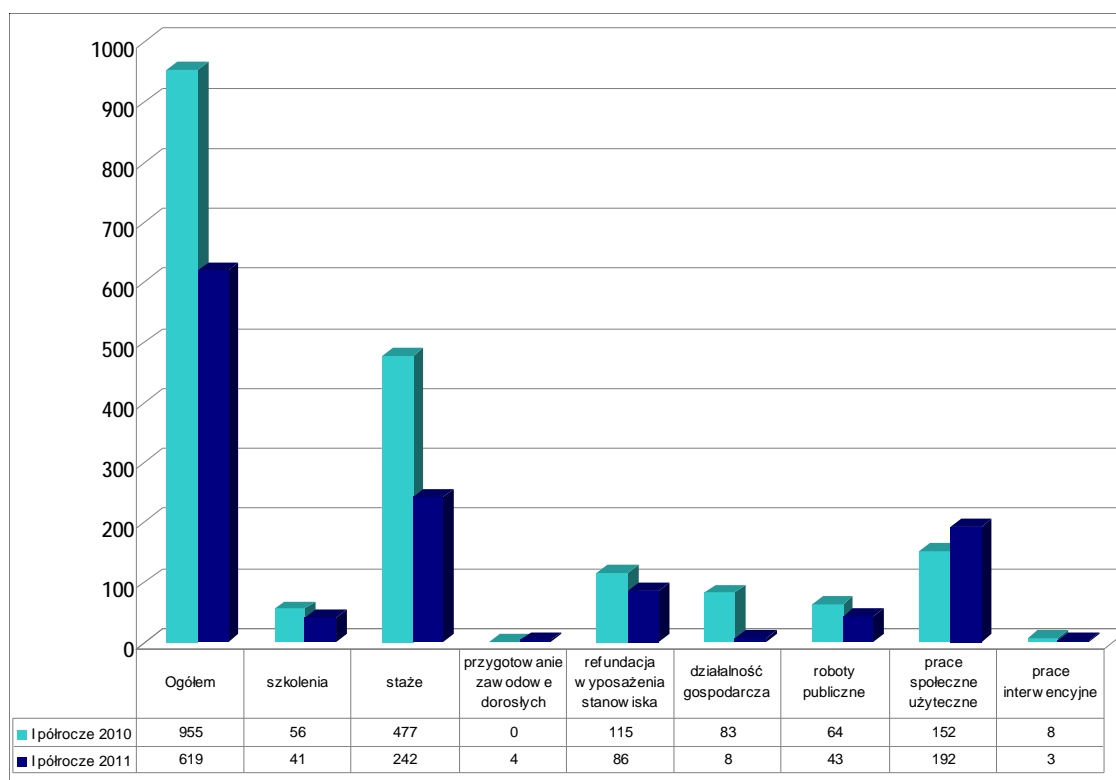
Liczba osób skierowanych na aktywne formy przeciwdziałania bezrobociu, sfinansowane z Funduszu Pracy oraz Europejskiego Funduszu Społecznego w omawianym okresie przedstawiała się następująco:

aktywne formy	liczba zaktywizowanych				dynamika I półrocze 2010r. = 100%
	I półrocze 2011r.		I półrocze 2010r.		
	osoby	struktura w %	osoby	struktura w %	
prace interwencyjne	3	0,5	8	0,8	37,5
roboty publiczne	43	6,9	64	6,7	67,2
jednorazowe środki na podjęcie działalności gospodarczej	8	1,3	83	8,7	9,6
refundacja kosztów wyposażenia lub doposażenia stanowiska pracy	86	13,9	115	12,0	74,8
szkolenia	41	6,6	56	5,9	73,2

Informacja o sytuacji na rynku pracy w powiecie pilskim w I półroczu 2011 roku

staże	242	39,1	477	50,0	50,7
przygotowanie zawodowe w miejscu pracy	4	0,7	–	–	–
prace społecznie użyteczne	192	31,0	152	15,9	126,3
ogółem	619	100,0	955	100,0	64,8

Porównanie liczby osób bezrobotnych skierowanych na aktywne formy przeciwdziałania bezrobociu w I półroczu 2010 i 2011 roku przedstawiono na wykresie 16.



Wykres 16. Liczba osób bezrobotnych skierowanych do aktywnych programów rynku pracy w I półroczu 2010 i 2011 roku.

1.1. Staże

W I półroczu 2011 r. 242 osoby skorzystały ze staży. Jest to, w ostatnich latach, najczęściej stosowana przez Urząd pomoc w zakresie zdobywania kwalifikacji zawodowych poprzez nabywanie praktycznych umiejętności do wykonywania pracy. W w/w okresie pomoc w tej formie skierowana była do 39,1% aktywizowanych osób ogółem (w analogicznym okresie 2010 r. – 50,0%).

Wśród ogólnej liczby osób skierowanych na staż bezrobotni zamieszkali na wsi stanowili 42,6% (I półrocze 2010 r. – 42,6%). Znaczącą wartość osiągnął wskaźnik udziału kobiet – 74,8% (I półrocze 2010 r. – 69,4%).

Aktywizacja zawodowa osób będących w szczególnej sytuacji na rynku pracy w ramach staży przedstawiała się następująco:

kategoria	liczba osób		udział %	
	I półrocze 2010 r.	I półrocze 2011 r.	I półrocze 2010 r.	I półrocze 2011 r.
do 25 roku życia	265	150	55,6	62,0
w tym kobiety	171	109	35,8	45,0
po 50-tym roku życia	41	16	8,6	6,6
w tym kobiety	26	11	5,5	4,6
długotrwale bezrobotni	106	73	40,0	30,2
w tym kobiety	85	61	17,8	25,2

Wśród stażystów odnotowano wzrost udziału osób młodych do 25 roku życia, a zarówno w tej subpopulacji, jak i wśród osób długotrwale bezrobotnych – wzrost udziału bezrobotnych kobiet.

Ponadto w I półroczu 2011 r. do odbycia stażu skierowano 1 osobę poszukującą pracy niepełnosprawną niepozostającą w zatrudnieniu, a wydatki na ten cel poniesione zostały z Państwowego Funduszu Rehabilitacji Osób Niepełnosprawnych.

1.2. Prace interwencyjne, roboty publiczne i prace społecznie użyteczne

W I półroczu 2011 r. do prac interwencyjnych, robót publicznych i prac społecznie użytecznych skierowano ogółem 238 osób bezrobotnych, tj. 38,4% ogółu zaktywizowanych (I półrocze 2010 r. – 23,5%), z tego do:

- prac interwencyjnych – 3 osoby,
- robót publicznych – 43 osoby,
- prac społecznie użytecznych – 192 osoby.

Wśród osób bezrobotnych zaktywizowanych w ramach tych programów kobiety stanowiły 45,8% (I półrocze 2010 r. – 43,8%), a osoby zamieszkałe na wsi – 54,6% (I półrocze 2010 r. – 67,4%).

Charakterystyka osób bezrobotnych skierowanych do prac interwencyjnych, robót publicznych i prac społecznie użytecznych przedstawia się następująco:

	Liczba osób		Udział % do osób skierowanych na prace interwencyjne, roboty publiczne i prace społecznie użyteczne	
	I półrocze 2011 r.	I półrocze 2010 r.	I półrocze 2011 r.	I półrocze 2010 r.
do 25 roku życia	13	10	5,5	4,5
Prace interwencyjne	1	1	0,4	0,5
Roboty publiczne	4	4	1,7	1,8
Prace społecznie użyteczne	8	5	3,4	2,2
po 50-tym roku życia	93	89	39,1	39,7
Prace interwencyjne	2	4	0,9	1,8
Roboty publiczne	15	19	6,3	8,4
Prace społecznie użyteczne	76	66	31,9	29,5
długotrwale bezrobotni	177	152	74,4	67,9
Prace interwencyjne	0	2	X	0,9
Roboty publiczne	28	37	11,8	16,5
Prace społecznie użyteczne	149	113	62,6	50,5

W porównaniu z analogicznym okresem ubiegłego roku wystąpił ponad sześcioprocenowy (6,3%) wzrost ogólnej liczby osób bezrobotnych skierowanych do programu prac interwencyjnych, robót publicznych i prac społecznie użytecznych. Dominującą formą wsparcia były prace społecznie użyteczne, do wykonywania których kierowani byli przede wszystkim długotrwale bezrobotni oraz w wieku powyżej 50 roku życia. Mniej liczną (o 30,6%) w porównaniu z I półroczem ubiegłego roku grupę osób bezrobotnych skierowano do pracy w ramach robót publicznych, obejmując priorytetem zatrudnienie również osób długotrwale bezrobotnych i po 50-tym roku życia.

W/w formy aktywizacji zawodowej realizowano w porozumieniu z gminami.

Efekty realizowanych w I półroczu br. prac społecznie użytecznych i robót publicznych w gminach przedstawiają się następująco:

gmina	zrealizowane prace
Białośliwie	Pielęgnacja 1,5 tys. m ² terenów zielonych, regulacja 350 m zakrzaczeń, przycięcie 100 drzew, wyczyszczenie 1,5 tys. m chodników i 500 m rowów, naprawa 300 m ² dróg śródpolnych, prace porządkowe na 2 tys. m dróg i 1,5 tys. m chodników.
Kaczory	Wykoszenie 1,2 ha poboczy dróg, prace porządkowe na 10,2 ha terenów i budynków, usunięcie zakrzaczeń 2,6 ha dróg, sprzątanie 0,4 ha przystanków autobusowych, konserwacja urządzeń melioracyjnych (27 szt. studzienek).
Łobzenica	Nie przekazano informacji.

Miasteczko Kr.	Wykoszenie 6,8 tys. m poboczy dróg i skarp rowów, wycięcie 300m ² zakrzaczeń, naprawa 30 m ² chodników, zmiatanie 8 tys. m ² chodników i ścieżek rowerowych, odchwaszczenie, grabienie i zmiatanie 6,5 tys. m ² skwerów i placów zieleni, zebranie śmieci z terenu 7,3 tys. m poboczy dróg.
Piła	Wykoszenie 924,2 m ² trawników, podcięcie 191,5 m żywopłotów, prace porządkowe na 3,9 ha terenów, pomalowanie 710 miejsc ławek stadionowych, pomalowanie 2.070 m ² ścian i murów, pomalowanie 17,5m ² stolarki i grzejników, ułożenie 225 m ² posadzek winylowych, pomalowanie 689,84 m ² poręczy mostowych i 278,5 m barierek, odśnieżenie 25.855 m ² terenów, usunięcie darni z 9 km chodników i ścieżek rowerowych, usunięcie odrostów z 300 szt. drzew, wykarczowanie 450 krzewów, podkrzesanie 50 drzew, usunięcie nalotu z 200 drzew, zbiór śmieci z placów zabaw, lasów i usunięcie „dzikich wysypisk”.
Szydłowo	Wykoszenie 50 ha traw, prace porządkowe na 30 ha terenów gminy, usunięcie zakrzewień na długości 90 km i pomalowanie 100 m ² obiektów użytku publicznego.
Ujście	Wykoszenie 2,2 ha traw, prace porządkowe na 1 ha terenów gminy, usunięcie zakrzaczeń na 3.500 m ² dróg gminnych, wyremontowanie 12 tys. m ² dróg, 500 m ² chodników i 100 m ² placów.
Wyrzysk	Sprzątanie amfiteatru (pow. 4,2179 ha) i ulicy Pod Czubatką (pow. 4,2064 ha), wyznaczenie nowych ścieżek w parku (pow. 11,8268 ha), sprzątanie poboczy dróg, sprzątanie miasta Wyrzysk i Osieka n/Not., wykoszenie terenów przy przystankach, wyremontowanie dróg, odchwaszczenie ścieżek w parku, zbieranie odpadów stałych.
Wysoka	Wykoszenie 0,125 ha traw, przycięcie 200 m żywopłotów, przycięcie 100 drzew, usunięcie zakrzaczeń na 150 m terenów, prace porządkowe na 0,2 ha terenów, posadzenie 5 tys. kwiatów, ułożenie koryt w rowie na długości 350 m.

1.3. Dotacje na działalność gospodarczą i refundacje kosztów tworzenia stanowisk pracy

W I półroczu 2011r. z ewidencji bezrobotnych wyłączono 8 osób, które otrzymały środki na podjęcie działalności gospodarczej pod koniec grudnia 2010 roku.

Podejmowane przez w/w osoby bezrobotne działalności gospodarcze dotyczyły przede wszystkim różnego rodzaju usług: małej gastronomii, projektowania mebli, solarium, usług budowlanych, mechaniki pojazdowej i stylizacji paznokci. Natomiast 1 osoba rozpoczęła działalność handlową i 1 produkcyjną.

Wśród osób podejmujących działalność gospodarczą wyróżnić można:

- osoby zamieszkałe na wsi - 3 (37,5%),
- osoby do 25 roku życia - 2 (25,0%),
- osoby powyżej 50 roku życia - 1 (12,5%),
- długotrwale bezrobotni - 1 (12,5%),
- kobiety - 2 (25,0%).

W I półroczu 2011 r. w ramach zawartych umów o refundację kosztów wyposażenia lub doposażenia stanowisk pracy dla bezrobotnych utworzono 11 miejsc pracy dla bezrobotnych, tj. o 47 mniej aniżeli w I półroczu 2010 roku.

W ramach refundacji kosztów wyposażenia stanowisk pracy najwięcej miejsc pracy utworzono dla mechaników samochodowych (3 stanowiska), następnie po jednym stanowisku dla operatora aparatury medycznej, przedstawiciela handlowego, grawera, kucharza, dyspozytora transportu drogowego, administratora danych osobowych, operatora urządzeń transmisyjnych telewizyjnych oraz agenta sprzedaży bezpośredniej.

W I półroczu 2011 r. na refundowane stanowiska pracy skierowano 86 osób bezrobotnych (o 29 osób mniej niż w I półroczu 2010 r.), w tym:

- osoby zamieszkałe na wsi 21 (24,4%),
- osoby do 25 roku życia 15 (17,4%),
- osoby powyżej 50 roku życia 8 (9,3%),
- długotrwale bezrobotni 17 (19,8%),
- kobiety 31 (36,0%).

1.4. Szkolenia

W analizowanym okresie na szkolenia skierowano ogółem 41 osób bezrobotnych (6,6% ogółu zaktywizowanych), z tego:

- 26 osób w ramach szkoleń grupowych,
- 15 osób na wnioski indywidualne.

Szkolenia ukończyło 21 osób (w tym 1 osoba skierowana na szkolenie w 2010 roku), zdobywając określone uprawnienia i kwalifikacje zawodowe.

Realizowane szkolenia grupowe to:

- szkolenie z zakresu umiejętności aktywnego poszukiwania pracy w Klubie Pracy,
- „Jak założyć i prowadzić własną firmę” dla uczestników projektu „Mój wybór - moja przyszłość współfinansowanego ze środków Europejskiego Funduszu Społecznego.

Natomiast z uwagi na ograniczone środki finansowe szkolenia indywidualne realizowane były wyłącznie dla osób, które złożyły wnioski o skierowanie na szkolenie z uprawdopodobnieniem zatrudnienia po ukończeniu szkolenia.

Obszary zawodowe szkoleń prowadzonych dla osób bezrobotnych przedstawiono w tabeli poniżej.

obszary szkoleń	liczba osób skierowanych na szkolenie	
	ogółem	kobiety
zarządzanie i administrowanie	17	5
usługi transportowe, w tym kursy prawa jazdy	11	0
nauka aktywnego poszukiwania pracy	9	6
strażak jednostki ochrony przeciwpożarowej	2	0
sprzedaż, marketing, handel nieruchomościami	1	1
spawanie	1	0

Struktura osób skierowanych na szkolenia według wieku i wykształcenia została przedstawiona w poniższej tabeli.

		liczba osób	udział procentowy
wiek	18-24 lata	7	17,1
	25-34 lata	12	29,3
	35-44 lata	14	34,1
	45 i więcej lat	8	19,5
wykształcenie	wyższe	9	22,0
	policealne i średnie zawodowe	11	26,8
	średnie ogólnokształcące	5	12,2
	zasadnicze zawodowe	11	26,8
	gimnazjalne i niższe	5	12,2

Największy udział wśród osób bezrobotnych skierowanych na szkolenia stanowiły osoby w wieku 35-44 lat (34,1% ogółu) i w wieku 25-34 lat (29,3%). Zdecydowana większość legitymowała się wykształceniem policealnym i średnim zawodowym oraz zasadniczym zawodowym – 53,6% ogółu.

Ponadto w I półroczu 2011 r. kontynuowano umowy na sfinansowanie kosztów studiów podyplomowych 4 osobom bezrobotnym w następujących kierunkach:

- informacja naukowa i bibliotekoznawstwo,
- studium emisji głosu,
- gospodarka nieruchomościami,
- doradztwo zawodowe i personalne.

W I półroczu 2011 r. - 7 osobom bezrobotnym bez kwalifikacji zawodowych, którzy w okresie 12 miesięcy od dnia rejestracji podjęli dalszą naukę w szkole ponadgimnazjalnej lub wyższej, kontynuowano wypłatę stypendium na kontynuowanie nauki. Ponadto na szkolenie „Uprawnienia energetyczne niezbędne do pracy na stanowisku palacza kotłów wysokotemperaturowych w zakresie uprawnień eksploatacyjnych urządzeń w grupie 2” skierowano 1 osobę niepełnosprawną poszukującą pracy i niepozostającą w zatrudnieniu. Szkolenie sfinansowano ze środków Państwowego Funduszu Rehabilitacji Osób Niepełnosprawnych.

2. Realizowane projekty i programy

Po uruchomieniu przez Ministra Pracy i Polityki Społecznej środków z rezerwy Funduszu Pracy na realizację programów na rzecz promocji zatrudnienia, łagodzenia skutków bezrobocia i aktywizacji zawodowej oraz po ogłoszeniu naboru wniosków o dofinansowanie ze środków EFS projektów systemowych, Powiatowy Urząd Pracy przygotował w I półroczu bieżącego roku wnioski, ubiegając się o dodatkowe środki na realizację projektu i programów:

1. „Mój wybór – moja przyszłość” – projekt współfinansowany z EFS,
2. „Aktywna na rynku pracy” – program specjalny dla bezrobotnych kobiet,
3. „Program aktywizacji zawodowej bezrobotnych zwolnionych z pracy z przyczyn niedotyczących pracowników oraz pracowników objętych zwolnieniami

monitorowanymi, w tym w ramach programów współfinansowanych z wkładu finansowego Europejskiego Funduszu Dostosowania do Globalizacji (EFG)”,

4. „Program zwiększający aktywność zawodową bezrobotnych w wieku 45/50 plus”.

Określenie celów oraz zakresów zadań przyjętych do realizacji w wyżej wymieniony projekcie i programach poprzedzono szczegółową analizą potrzeb powiatowego rynku pracy. Analizie poddano zmiany zachodzące w okresie pięciolecia 2006-2010. Wynikiem analizy było wyłonienie docelowych grup, dla których podjęto się realizacji programów aktywizacji oraz przyjęcia działań odpowiadających zarówno specyfice grup, jak i uwarunkowaniom pilskiego rynku pracy.

Potrzebę realizacji wymienionych wcześniej programów potwierdziły wyniki badań ankietowych przeprowadzonych wśród bezrobotnych.

Przeprowadzona analiza za okres ostatnich 5 lat pozwoliła sformułować przedstawione niżej problemy związane z powiatowym rynkiem pracy.

- § Kryzys gospodarczy skutkował utrudnieniami na rynku pracy również w 2010 roku, a utrzymywanie się niekorzystnych tendencji potwierdził także wzrost poziomu (XII 2010 – 5.984 osoby, III 2011 – 6.600 osób) oraz wartości stopy bezrobocia (XII 2010r. - 11,0%, III 2011r. – 11,8%) w pierwszych miesiącach 2011 roku;
- § Występowanie w dalszym ciągu trudności na rynku pracy sygnalizowały przesłane w 2010 r. do Urzędu Pracy informacje z 8 zakładów o zamiarze rozwiązania stosunku pracy z 773 osobami z przyczyn nie dotyczących pracowników. W roku 2009 było to odpowiednio 14 zakładów z 427 osobami. Na przestrzeni ostatnich 5 lat udział osób bezrobotnych zwolnionych z przyczyn nie dotyczących pracowników wśród bezrobotnych ogółem wzrósł dwukrotnie, osiągając na koniec 2010r. wskaźnik 4,6% ogólnej liczby bezrobotnych;
- § Niezmiennie bezrobocie na powiatowym rynku pracy dotyczy kobiet, które w okresie ostatniego 5-lecia stanowiły ponad 50% ogółu bezrobotnych. Trudną sytuację kobiet na rynku pracy określa wysoki, wynoszący 58,7% na koniec 2010r. udział wśród długotrwale bezrobotnych. Bezrobotne kobiety dominowały również wśród bezrobotnych do 25 roku życia (52,6%), bez doświadczenia zawodowego (57,7%), bez kwalifikacji zawodowych (58,8%), które ukończyły szkołę wyższą do 27 roku życia (59,6%). Na pogarszającą się sytuację kobiet na powiatowym rynku pracy wskazuje także malejący ich udział wśród pracujących ogółem (2008 r. – 49,1%, 2009 r. – 48,6%). Są zatem bardziej niż mężczyźni narażone na utratę pracy i trudniej im pracę znaleźć. Z przeprowadzonego wśród bezrobotnych kobiet badania ankietowego wynika, iż ze względu na uwarunkowanie społeczno – zawodowe bezrobotne kobiety wymagają wielowymiarowego wsparcia, prowadzenia aktywizacji zawodowej przy współuczestnictwie innych partnerów, w tym ośrodków pomocy społecznej;
- § Czynnikiem osłabiającym szanse na rynku pracy jest wiek – nie tylko dla osób młodych ze względu na brak doświadczeń zawodowych, ale również dla osób starszych mających długoletnie doświadczenie. Wśród osób bezrobotnych w wieku 45 lat i więcej wystąpił dynamiczny spadek liczby i odsetka tej kategorii w całej populacji bezrobotnych do 2008 r. i corocznie wzrosty począwszy od 2009 r. Udział tej populacji wśród bezrobocia ogółem osiągnął na koniec 2010r. wartość 29,7%. W ciągu ostatnich 5 lat długotrwale bezrobotni w wieku 45 lat i więcej stanowili powyżej 40% długotrwale bezrobotnych. Wyniki przeprowadzonego badania ankietowego wskazują na bardzo specyficzny czynnik wpływający na zdolność zatrudnienia i mobilność na rynku pracy osób po 45 roku życia – obniżającą się

z wiekiem samoocenę własnych kompetencji zawodowych oraz bariery psychologiczne utrudniające nabycie nowych umiejętności;

- § Wieloletnia analiza zmian w poziomie i strukturze bezrobocia pozwala wskazać na trwałość określonych cech bezrobocia w powiecie pilskim charakterystycznych dla bezrobocia strukturalnego. Są to w szczególności wysokie wartości wskaźników udziału długotrwale bezrobotnych, kobiet, bez kwalifikacji zawodowych, czy osób zamieszkałych na wsi, choć te wskaźniki są na niższym poziomie aniżeli w województwie wielkopolskim.

2.1. Projekt „Mój wybór – moja przyszłość” współfinansowany z Europejskiego Funduszu Społecznego

Powiatowy Urząd Pracy w Pile pozyskał środki finansowe na kontynuację realizacji projektu systemowego „Mój wybór – moja przyszłość”, który rozpoczęto w styczniu 2008 roku.

W dniu 16 marca 2011 r. Wojewódzki Urząd Pracy w Poznaniu zaprosił powiatowe urzędy pracy z województwa wielkopolskiego do składania wniosków o dofinansowanie ze środków Europejskiego Funduszu Społecznego projektów systemowych w ramach Programu Operacyjnego Kapitał Ludzki, Priorytet VI Rynek pracy otwarty dla wszystkich, Działanie 6.1 Poprawa dostępu do zatrudnienia oraz wspieranie aktywności zawodowej w regionie, Poddziałanie 6.1.3 Poprawa zdolności do zatrudnienia oraz podnoszenie poziomu aktywności zawodowej osób bezrobotnych. Jako uprawniony do składania wniosków Powiatowy Urząd Pracy w Pile w dniu 31 marca 2011 r. złożył wniosek o dofinansowanie projektu „Mój wybór- moja przyszłość”, zakładający aktywizację zawodową osób bezrobotnych z terenu powiatu pilskiego. Projekt został pozytywnie oceniony i w dniu 18 maja 2011r. podpisano aneks do umowy ramowej, zakładający realizację projektu do końca 2011 roku.

Projekt dotyczy działań aktywizujących w ramach: staży, szkolenia z zakresu „Jak założyć i prowadzić własną firmę”, podejmowania działalności gospodarczej oraz refundacji kosztów wyposażenia lub doposażenia stanowisk pracy.

Celem projektu w 2011 r. jest zaktywizowanie 169 osób bezrobotnych zarejestrowanych w Powiatowym Urzędzie Pracy w Pile, ze szczególnym uwzględnieniem osób znajdujących się w szczególnej sytuacji na rynku pracy, wymienionych w art. 49 ustawy z dnia 20 kwietnia 2004 r. o promocji zatrudnienia i instytucjach rynku pracy. Zgodnie z kryteriami dostępu grupę docelową projektu stanowią osoby w wieku 50-64 lata (10,0%, tj. 17 osób), osoby długotrwale bezrobotne (20,0%, tj. 34 osoby), osoby w wieku 15-24 lata (20,0%, tj. 34 osoby), osoby bezrobotne niepełnosprawne (6,1%, tj. 11 osób). Na zakończenie realizacji projektu przewiduje się osiągnięcie wskaźnika efektywności zatrudnieniowej na następującym poziomie: dla osób w wieku 15-24 lata – co najmniej 40,0%, dla osób w wieku 50-64 lata – 35,0%, dla osób niepełnosprawnych – co najmniej 30,0%, dla osób długotrwale bezrobotnych – co najmniej 30,0%. Wskaźnik efektywności zatrudnieniowej dla uczestników nie kwalifikujących się do żadnej z ww. grup ustalono na poziomie 45,0%. Projekt zakłada ponadto, iż każdy z jego uczestników zostanie objęty Indywidualnym Planem Działania.

W ramach projektu 92 osoby bezrobotne odbędą staż, 65 osób ukończy szkolenie „Jak założyć i prowadzić firmę” po zakończeniu którego co najmniej 52 osoby otrzymają wsparcie w postaci jednorazowych środków na podjęcie własnej działalności gospodarczej. Ponadto 13 osób otrzyma dotacje na działalność gospodarczą bez odbycia szkolenia. W ramach projektu utworzonych zostanie 12 nowych stanowisk pracy w ramach refundacji kosztów ich wyposażenia lub doposażenia.

W okresie I półrocza 2011 r. Urząd prowadził kampanię informacyjno-promocyjną projektu, pozyskiwał i rozpatrywał wnioski oraz zawierał i realizował umowy dotyczące stażu oraz pozyskiwał i rozpatrywał wnioski pracodawców o refundację kosztów wyposażenia lub doposażenia stanowisk pracy. W ww. okresie wyłoniona została, zgodnie z ustawą Prawo zamówień publicznych, jednostka szkoląca, która przeprowadzi szkolenie z zakresu „Jak założyć i prowadzić własną firmę”.

Do udziału w projekcie do końca czerwca 2011 r. PUP w Pile skierował 63 osoby bezrobotne, z tego: 17 osób na szkolenie z zakresu „Jak założyć i prowadzić własną firmę” oraz 46 osób bezrobotnych do odbycia stażu.

2.2. Program specjalny „Aktywna na rynku pracy”

W odpowiedzi na informację Ministra Pracy i Polityki Społecznej o możliwości składania wniosków o środki z rezerwy Ministra, Powiatowy Urząd Pracy w Pile w kwietniu br. złożył wniosek o przyznanie środków Funduszu Pracy na realizację programu specjalnego dla bezrobotnych kobiet „Aktywna na rynku pracy”.

Główny cel programu to wejście na rynek pracy i zatrudnienie 120 bezrobotnych kobiet. Potrzebę realizacji programu uzasadniało pogorszenie się sytuacji kobiet na rynku pracy w I kwartale 2011 r. Wzrosła w tym okresie w porównaniu z końcem 2010 r. zarówno ich liczebność – o 10,8%, jak i udział wśród ogółu bezrobotnych – o 0,9 punktu procentowego. Więcej też kobiet pozostawało poza rynkiem pracy ponad 12 miesięcy: I kwartał 2011r. – 20,5%, 2010 r. – 20,4%, 2009 r. – 14,8. Spośród wszystkich kobiet zarejestrowanych na koniec marca 2011 r. aż 87,0% znajdowało się w szczególnej sytuacji na rynku pracy definiowanej art. 49 ustawy o promocji zatrudnienia. Realizacja programu znalazła też uzasadnienie w wynikach przeprowadzonego w 2010 roku badania: „Rynek pracy a aktywność bezrobotnych kobiet w powiecie pilskim”, definiujących trudności kobiet z wejściem i utrzymywaniem się na rynku pracy oraz ich oczekiwania wobec pomocy ze strony PUP. Program zaadresowano do kobiet spełniających warunki określone w art. 49 ustawy o promocji zatrudnienia i instytucjach rynku pracy, a więc kobiet do 25 roku życia, po 50 roku życia, długotrwale bezrobotnych, które nie podjęły pracy po urodzeniu dziecka, bez kwalifikacji zawodowych, bez doświadczenia zawodowego, bez wykształcenia średniego, samotnie wychowujących co najmniej 1 dziecko do 18 roku życia, niepełnosprawnych oraz tych, które nie podjęły zatrudnienia po zakończeniu realizacji kontraktu socjalnego. Założono zaktywizowanie ogółem 140 kobiet, w tym w ramach:

- staży – 60 kobiet bez kwalifikacji zawodowych lub z kwalifikacjami niedostosowanymi do potrzeb lokalnego rynku pracy oraz nie posiadających doświadczenia zawodowego,
- zatrudnienia na refundowanych miejscach pracy – 30 kobiet długotrwale bezrobotnych mających znaczne trudności w samodzielnym znalezieniu miejsca pracy,
- przyznania jednorazowo środków na podjęcie działalności gospodarczej – 50 kobietom przedsiębiorczym mającymi pomysł na własną firmę.

W celu rekrutacji kobiet spełniających kryteria naboru do programu zaplanowano powołanie zespołu rekrutacyjnego składającego się z pośredników pracy i doradców zawodowych. Doradcy zawodowi przeprowadzą też zindywidualizowaną ocenę zakwalifikowanych do programu kobiet, określając ich:

- predyspozycje psychofizyczne i potencjał do prowadzenia własnej firmy,
- umiejętności poszukiwania pracy i bariery w jej znalezieniu,
- umiejętności komunikacyjne,
- predyspozycje do podjęcia pracy.

Ustalono, iż w rozpoznaniu predyspozycji i udzieleniu odpowiednich form wsparcia służyć będą informacje podane w ankiecie opracowanej na potrzeby programu.

W celu rozpoznania możliwości zorganizowania miejsc stażu i refundowanych stanowisk pracy współpracowano m.in. z:

- podmiotami: Izba Gospodarcza Północnej Wielkopolski – Biuro w Pile, Cech Rzemiosł Różnych w Pile, Wielkopolska Agencja Rozwoju Przedsiębiorczości sp. z o.o. w Poznaniu Punkt Konsultacyjny w Pile (promocja programu pozyskiwanie do współpracy pracodawców, doradztwo w podejmowaniu i wykonywaniu działalności gospodarczej, informacje o możliwościach pozyskiwania środków na rozwój firmy),
- pracodawcami (organizacja stażu zawodowego, zatrudnianie na refundowanych stanowiskach pracy).

Z podmiotami deklarującymi udział w programie zawarto stosowne porozumienia zapewniając wykonanie zadań programowych.

Porozumienia zawarto także z ośrodkami pomocy społecznej, które realizowały kontrakty socjalne: MOPS w Pile, MGOPS w Wyrzysku, MGOPS w Ujściu, GOPS w Białośliwiu w celu wytypowania kandydatek, które po zakończeniu kontraktu socjalnego nie podjęły pracy i są zmotywowane do aktywizacji zawodowej.

Na sfinansowanie zadań realizowanych w ramach programu specjalnego wnioskowano o dodatkowe środki Funduszu Pracy z rezerwy Ministra Pracy i Polityki Społecznej w kwocie 1.662,2 tys. zł, przy czym budżet programu założono na 1.982,0 tys. zł. Zgodnie z obowiązującymi przepisami wynikającymi z ustawy o promocji zatrudnienia i instytucjach rynku pracy zaistniała konieczność zabezpieczenia 10% wysokości środków Funduszu Pracy, ustalonych według algorytmu, przyznanych na finansowanie zadań w powiecie.

Przyjęto, iż program realizowany będzie w okresie od 1 czerwca 2011 r. do 31 grudnia 2011 r.

2.3. Program dla zwolnionych z przyczyn niedotyczących pracowników

W związku z ogłoszonym przez Ministra Pracy i Polityki Społecznej naborem wniosków o dodatkowe środki, w kwietniu 2011r. PUP w Pile złożył wniosek o przyznanie środków na realizację „Programu aktywizacji zawodowej bezrobotnych zwolnionych z pracy z przyczyn niedotyczących pracowników oraz pracowników objętych zwolnieniami monitorowanymi, w tym w ramach programów współfinansowanych z wkładu finansowego Europejskiego Funduszu Dostosowania do Globalizacji (EFG).”

Główne założenie programu to podjęcie zatrudnienia przez grupę osób zwolnionych z pracy z przyczyn niedotyczących pracowników.

Zasadność realizacji programu podyktowana została przede wszystkim pogarszającą się sytuacją na powiatowym rynku pracy. Notowane z okresu 5 lat tendencje wzrostowe udziału osób zwolnionych z pracy z przyczyn nie dotyczących pracowników w napływie do bezrobocia oraz w ogólnej liczbie bezrobotnych, a także realizowany w I kwartale 2011 r. harmonogram zwolnień z firmy QaudWinkowski Spółka z o.o. w Pile oraz zgłoszone do Urzędu informacje o zamiarze dokonania zwolnień grupowych w 2011 r. przez Poczta Polska S.A., Bank Gospodarstwa Krajowego, PKO Bank Polski S.A., PKP Cargo S.A. Zachodniopomorski Zakład w Szczecinie oraz Transpost S.A. wskazywały na duże prawdopodobieństwo wzrostu liczby zarejestrowanych osób zwolnionych z przyczyn nie dotyczących pracowników i określały specyfikę grupy. W większości – osoby tracące miejsca pracy w QuadWinkowski Spółka z o.o. w Pile.

W programie założono zaktywizowanie ogółem 70 osób bezrobotnych zwolnionych z pracy z przyczyn nie dotyczących pracowników, występując o dodatkowe środki w kwocie 750,0 tys. zł na realizację: szkoleń (15 osób) i staży zawodowych (25 osób) oraz zatrudnienia na refundowanych nowych stanowiskach pracy (30 osób).

W związku z zaleceniem Ministra - po złożeniu wniosku - dotyczącym:

- nieujmowania w kalkulacji kosztów dotacji na rozpoczęcie działalności gospodarczej oraz refundacji kosztów wyposażenia lub doposażenia nowych stanowisk pracy,
- wyboru działań na rzecz uczestników programu, które zapewnią efektywność zatrudnieniową programu na poziomie nie niższym niż 70%,

w czerwcu br. zmodyfikowano wnioski, rezygnując z aktywizacji uczestników w formie zatrudnienia na refundowanych stanowiskach pracy na rzecz ich aktywizowania w ramach robót publicznych.

Po weryfikacji założono aktywizację 70 uczestników programu w ramach:

- szkoleń – 15 osób,
- staży – 40 osób,
- robót publicznych – 15 osób,

przy budżecie programu wynoszącym 240 tys. zł.

Przyjęto, że program realizowany będzie w okresie: 1 sierpień 2011r. – 31 grudzień 2011 r.

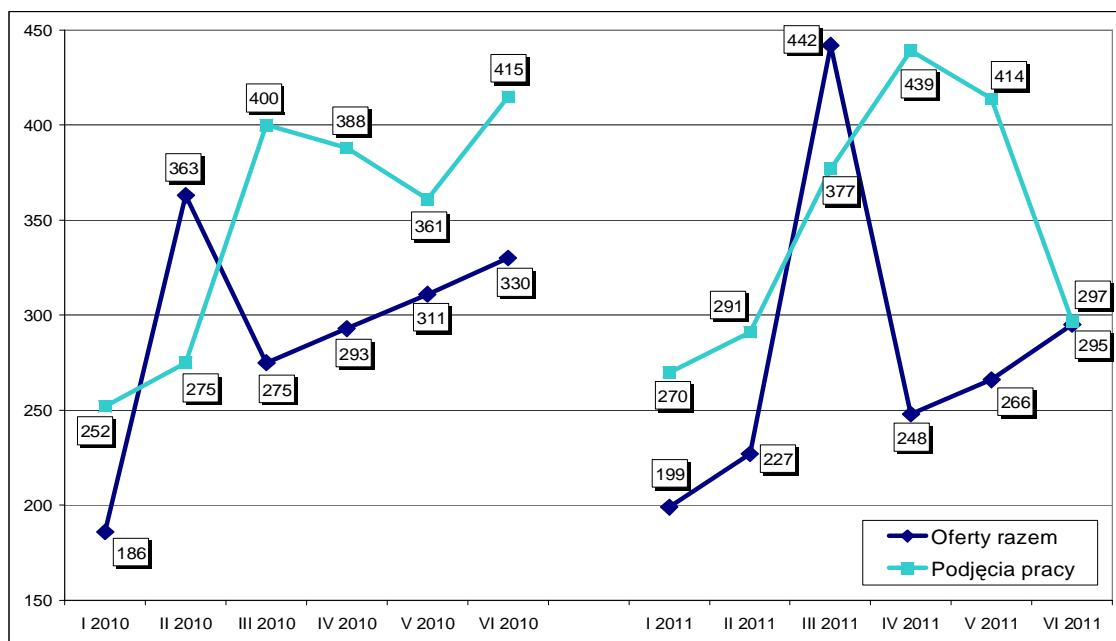
3. Podjęcia pracy

W okresie od stycznia do czerwca 2011 r. osoby bezrobotne były aktywizowane w ramach różnych form, zwłaszcza poprzez zatrudnienie. W omawianym okresie pracę podjęło 2.088 osób, tj. na poziomie I półrocza 2010 roku (o 3 osoby mniej).

		osoby	% udział do ogółu podjęć pracy
pracę niesubsydiowaną		1.911	91,5
pracę subsydiowaną		177	8,5
z tego	- prace interwencyjne	3	0,1
	- roboty publiczne	43	2,1
	- podjęcie działalności gospodarczej	8	0,4
	- w ramach refundacji kosztów wyposażenia lub doposażenia stanowiska pracy dla bezrobotnego	86	4,1

	– inne (zatrudnienie osób niepełnosprawnych na miejsca pracy utworzone ze środków PFRON).	37	1,8
--	---	----	-----

Na wykresie 17. przedstawiono liczbę ofert pracy zgłoszonych w poszczególnych miesiącach I półrocza 2010 i 2011 r. oraz liczbę osób, które podjęły w tym okresie pracę.



Wykres 17. Oferty pracy i podjęcia pracy w I półroczu 2010 i 2011 r.

IV. Współpraca z klientami Urzędu

1. Promocja usług świadczonych przez Urząd

W I półroczu 2011 r. Urząd Pracy przeprowadził działania promocyjne mające na celu zapoznanie klientów z usługami świadczonymi przez Urząd. Ich celem było również zbadanie potrzeb pracodawców w zakresie wolnych miejsc pracy oraz wymagań dotyczących kandydatów do pracy, a także zapotrzebowania na korzystanie z instrumentów rynku pracy.

Ponadto, zbadano potrzeby osób bezrobotnych pod kątem ich oczekiwań co do aktywizacji zawodowej.

W realizacji w/w celów wykorzystano różne narzędzia marketingowe. Wśród nich były bezpośrednie wywiady z pracodawcami, podczas których przekazywano materiały drukowane, ulotki, broszury, zawierające informacje dotyczące usług świadczonych przez Urząd oraz możliwości skorzystania z instrumentów rynku pracy.

Na stronie internetowej Urzędu oraz w prasie lokalnej promowano instrumenty rynku pracy, a także programy i projekty realizowane przez PUP, aktywizujące osoby bezrobotne.

W I półroczu 2011 r. pośrednicy pracy skontaktowali się ogółem z 887 pracodawcami, w tym z 477 w ramach bezpośrednich wizyt (w I półroczu 2010 r. odnotowano 232 wizyty u pracodawców).

Zachęcano pracodawców do realizacji wspólnych przedsięwzięć, czego efektem było zawarcie porozumień w sprawie realizacji programu specjalnego dla bezrobotnych kobiet „Aktywna na rynku pracy”.

Ponadto pozyskano deklaracje zatrudnienia osób bezrobotnych w ramach programu dla osób zwolnionych z przyczyn niedotyczących pracowników.

W I półroczu 2011 r. pośrednicy pracy, doradcy zawodowi, specjaliści ds. rozwoju zawodowego oraz liderzy klubu pracy przedstawili propozycje aktywizacji zawodowej lub innej formy pomocy określonej ustawą o promocji zatrudnienia i instytucjach rynku pracy 19.977 osobom (tj. 158 dziennie), przy czym jedna osoba mogła korzystać z usług kilkakrotnie.

Pośrednicy pracy – promując usługi pośrednictwa pracy – 15.262 osobom zarejestrowanym przedstawili informacje o ofertach pracy, o sytuacji na lokalnym rynku pracy, możliwościach zatrudnienia subsydiowanego, odbycia stażu, bądź innej formy pomocy, w tym m.in.:

- 3.835 osobom przedstawiono propozycję pracy,
- 592 osobom propozycję odbycia stażu,
- 325 osobom propozycję prac społecznie użytecznych,
- 327 osobom zaproponowano zajęcia aktywizacyjne w Klubie Pracy,

Ponadto w ramach pośrednictwa pracy promowano informacje dotyczące sieci EURES. Z w/w usługi skorzystały 53 osoby, w tym:

- 51 osób bezrobotnych,
- 2 osoby niezarejestrowane.

EURES to sieć współpracy publicznych służb zatrudnienia oraz innych organizacji regionalnych, krajowych i międzynarodowych działających w obszarze zatrudnienia. EURES został powołany przez Komisję Europejską w celu wspierania mobilności zawodowej na terytorium Europejskiego Obszaru Gospodarczego.

Klientom Urzędu przekazywano informacje na temat zasad funkcjonowania sieci EURES, informacje o stosowanych metodach i miejscach upowszechniania zagranicznych ofert pracy, o możliwościach poszukiwania zatrudnienia w krajach UE/EOG oraz o aktualnie rozpowszechnianych zagranicznych ofertach pracy.

Pozostałych 4.715 osób skorzystało z usług doradców zawodowych, liderów klubu pracy i specjalisty ds. rozwoju zawodowego dotyczących poradnictwa zawodowego, aktywnego poszukiwania pracy i szkoleń.

W tym okresie doradcy zawodowi zorganizowali spotkania informacyjne dla osób zarejestrowanych, których głównym celem było przekazanie informacji o podstawowych usługach Urzędu, instrumentach rynku pracy, instrumentach wspierających usługi rynku pracy oraz uświadomienie potrzeby poprawy sytuacji zawodowej, przedstawienie możliwości podwyższania lub zmiany kwalifikacji, przedstawienie możliwości podejmowania działalności gospodarczej w szczególności w oparciu o jednorazowe środki udzielane na ten cel, zapoznanie z bieżącymi informacjami m.in. nt. realizowanych projektów.

Wychodząc na przeciw potrzebom klientów Urzędu, usprawniając ich obsługę, z dniem 14 lutego 2011 r. uruchomiono system informatyczny Samorządowej Elektronicznej Platformy Informacyjnej (SEPI). Pozyskano do współpracy (zawierając w 2010 roku stosowne porozumienia) ośrodki pomocy społecznej, które otrzymują niezbędne informacje z PUP w Pile poprzez system SEPI w formie elektronicznej. Umożliwiło to odstąpienie od konieczności przedkładania przez osoby bezrobotne i poszukujące pracy – korzystające z pomocy tych ośrodków – zaświadczeń w formie papierowej.

Przedstawiciele PUP uczestniczyli w różnych przedsięwzięciach wspierających aktywizację zawodową, aktywnie promując usługi Urzędu, w tym m.in. w:

- IX Targach Edukacyjnych ABSOLWENT 2011 zorganizowanych przez firmę „Metro Gewert”, na których zaprezentowano usługi świadczone przez Urząd Pracy; Powiatowy Urząd Pracy osobom zainteresowanym udzielał wskazówek jak szukać pracy, napisać CV, list motywacyjny oraz w jaki sposób przygotować się do rozmowy kwalifikacyjnej. Udostępniono wzory dokumentów, ulotki o zawodach zawierające opis podstawowych czynności i wymagań w danym zawodzie oraz przedstawiono informacje dotyczące sieci EURES;
- Targach Edukacyjnych Szkół Ponadgimnazjalnych Powiatu Pilskiego, których organizatorem był Starosta Pilski. Osobom zainteresowanym udzielano wskazówek jak szukać pracy, napisać CV, list motywacyjny oraz w jaki sposób przygotować się do rozmowy kwalifikacyjnej. Udostępniano wzory dokumentów, ulotki o zawodach zawierające opis podstawowych czynności i wymagań w danym zawodzie oraz przedstawiono informacje dotyczące sieci EURES;
- Europejskich Dniach Pracy zorganizowanych przez Marszałka Województwa Wielkopolskiego w ramach sieci EURES. Celem targów było podniesienie poziomu wiedzy odwiedzających na temat form poszukiwania pracy, zakładania i prowadzenia działalności gospodarczej w Polsce oraz na terenie Unii Europejskiej i Europejskiego Obszaru Gospodarczego. W czasie Dni Pracy dostępne były krajowe i zagraniczne oferty pracy;
- spotkaniu inauguracyjnym „Wielkopolski Program Bezpieczne Praktyki i Środowisko 2011” dla młodzieży i studentów szkół technicznych, organizowanym przez Naczelną Organizację Techniczną w Poznaniu. Celem programu jest przeszkolenie młodzieży w zakresie prawa pracy, bhp, ochrony przeciwpożarowej, organizacji bezpiecznej pracy, pomocy psychologicznej w sytuacjach kryzysowych oraz zagadnień poddoozorowych, a także staży finansowanych ze środków Funduszu Pracy. Urząd będzie promować staże.

Z uwagi na znaczne ograniczenie środków finansowych na realizację instrumentów rynku pracy, promowano możliwość odbywania przez osoby bezrobotne do 30 roku życia praktyk absolwenckich, przekazując pisemne informacje pracodawcom na temat zasad ich organizacji.

Ponadto, PUP w Pile współdziałał w realizacji działań informacyjnych skierowanych bezpośrednio do przedsiębiorstw i osób podejmujących działalność gospodarczą w ramach Krajowego Systemu Usług, którego głównym celem i misją jest pomoc mikro, małym i średnim przedsiębiorcom oraz osobom podejmującym działalność gospodarczą w sprawnym zakładaniu oraz prowadzeniu przedsiębiorstw. Na terenie Urzędu oraz w Filii umieszczone zostały ekspozycje z materiałami informacyjnymi dot. Krajowego Systemu Usług.

Poza tym, Powiatowy Urząd Pracy w Pile kontynuował realizację porozumień zawartych z Wielkopolską Agencją Rozwoju Przedsiębiorczości w zakresie uruchomienia Punktu Konsultacyjnego w PUP w Pile i Filii w Wyrzysku.

W ramach działania w/w Punktu Konsultacyjnego można było uzyskać informacje, m.in. dotyczące:

- podejmowania, wykonywania oraz rezygnacji z prowadzenia działalności gospodarczej,
- możliwości uzyskania wsparcia na realizację projektów w latach 2007 – 2013 ze środków publicznych (dotacje unijne, pożyczki, dotacje powiatowych urzędów pracy),
- możliwości i zasad skorzystania z dofinansowanych szkoleń,
- danych teled adresowych instytucji otoczenia biznesu.

2. Giełdy pracy i spotkania rekrutacyjne

Realizując oferty pracy zgłoszone przez pracodawców, w celu pozyskania do pracy kandydatów odpowiadających wymaganiom pracodawców, organizowano giełdy pracy i spotkania rekrutacyjne, będące formą bezpośredniego kontaktu pracodawcy z wieloma kandydatami, dobranymi przez pośredników pracy spośród osób zarejestrowanych.

Dostosowując usługi rynku pracy do potrzeb i oczekiwań pracodawców w I półroczu br. PUP w Pile zorganizował 4 spotkania rekrutacyjne i 5 giełd pracy. W analogicznym okresie ubiegłego roku zainteresowanie pracodawców tą formą usługi było większe, czego efektem było zorganizowanie 7 spotkań rekrutacyjnych i 8 giełd pracy. Giełdy pracy i spotkania rekrutacyjne w I półroczu 2011 r. zorganizowano dla 9 pracodawców na stanowiska: księgowy, sprzątaczką, zastępcą kierownika, pracownik ochrony, robotnik gospodarczy, stolarz, tapingierz, wychowawca w placówkach oświatowych, kucharz, palacz, konserwator i pracznia. Na giełdy i spotkania zaproszono 175 osób, z których 33 uzyskały zatrudnienie, tj. 18,9% zaproszonych.

3. Poradnictwo zawodowe

Usługi świadczone przez Urząd promowane były także na spotkaniach indywidualnych i grupowych prowadzonych przez doradców zawodowych. W okresie od stycznia do końca czerwca 2011 r. z usług doradców zawodowych skorzystało 4.211 osób.

Korzystający z usług poradnictwa zawodowego i informacji zawodowej w I półroczu 2011 r.:

kategorie osób	poradnictwo zawodowe – liczba osób			informacja zawodowa- liczba osób	
	rozmowy wstępne	porady indywidualne	porady grupowe	indywidualna	grupowa
bezrobotni	1 247	2 044	108	62	701
poszukujący pracy	14	20	–	2	–
niezarejestrowani	–	–	–	12	1
ogółem	1 261	2 064	108	76	702

W ww. okresie doradcy zawodowi – w celu określenia ścieżki aktywizacji zawodowej - opracowali Indywidualne Plany Działania dla 1.319 osób (1310 osób bezrobotnych i 9 osób poszukujących pracy). Diagnozując indywidualne potrzeby i oczekiwania zawodowe klientów w ramach IPD planowano – przy aktywnym udziale osób zarejestrowanych – działania do zastosowania przez Urząd bądź też do samodzielnej realizacji przez bezrobotnego lub poszukującego pracy, mające na celu doprowadzenie do zatrudnienia lub samozatrudnienia.

W I półroczu 2011 roku dominowała indywidualna forma pracy z klientem, w ramach której najczęściej stosowano następujące metody: rozmowa, wywiad, obserwacja, a także udzielanie informacji zawodowych poprzez udostępnienie materiałów i informacji.

Klienci otrzymywali pomoc w planowaniu i podejmowaniu decyzji zawodowych. Pomoc ta była przede wszystkim udzielana w następujących obszarach:

- metody aktywnego poszukiwania pracy,
- wzbudzanie lub podwyższenie poziomu motywacji do poszukiwania pracy,
- przygotowanie dokumentów aplikacyjnych,
- zasady rozmowy kwalifikacyjnej,
- pomoc w planowaniu i podejmowaniu decyzji edukacyjnych i zawodowych,
- podejmowanie działalności gospodarczej.

Ogółem poradnictwem realizowanym w formie indywidualnej porady i rozmowy wstępnej objęto w I półroczu 2011 r. łącznie 3.325 osób, w tym 34 osoby poszukujące pracy. Bezrobotni korzystający z tej formy pomocy to 3.291 osób.

Pomimo, iż indywidualna forma pracy z klientem była formą dominującą, w porównaniu z analogicznym okresem roku ubiegłego, zwiększano możliwość dostępu do usług poradnictwa grupowego. W I półroczu 2011 r. z usług poradnictwa grupowego skorzystało 108 osób tj. o 3,8% (4 osoby) więcej, niż w I półroczu 2010 r.

Dokonując selekcji grup bezrobotnych do udziału w warsztatach uwzględniano potrzeby i sytuację zawodową osób zarejestrowanych. Tematy zajęć poradnictwa grupowego ustalono w oparciu o zainteresowania klientów oraz analizę istniejących problemów zawodowych.

Celem zajęć poradnictwa grupowego w zależności od tematyki zajęć było:

- ukierunkowanie poszukiwań pracy do konkretnego obszaru zawodowego, przy uwzględnieniu istniejących zainteresowań i preferencji zawodowych oraz znajomość mocnych i słabych stron,
- motywowanie do podjęcia działań w kierunku podjęcia zatrudnienia oraz do rozważenia możliwości podjęcia własnej działalności gospodarczej,
- przekazanie informacji na temat założenia i prowadzenia własnej firmy jako punktu wyjścia do określenia siebie w roli przedsiębiorcy,
- poznanie zasad skutecznej komunikacji z pracodawcą, przygotowanie do odbycia rozmowy kwalifikacyjnej i rozmowy telefonicznej,
- wzmocnienie poczucia własnej wartości jako jednego z elementów skutecznego poszukiwania pracy i czynnika wpływającego na dobre funkcjonowanie w roli

pracownika, poprzez uświadomienie roli samooceny i poznanie sposobów na jej wzmocnienie,

- uświadomienie możliwości działania w oparciu o informacje na temat realizowanych projektów i programów,
- rozbudzenie aspiracji zawodowych i życiowych oraz przygotowanie do samodzielności (w przypadku osób niepełnosprawnych biernych zawodowo),
- zmotywowanie do podnoszenia kwalifikacji i kompetencji poprzez kształcenie ustawiczne.

Porady grupowe adresowane były m.in. do bezrobotnych:

- długotrwale lub zagrożonych długotrwałym bezrobociem,
- niepełnosprawnych,
- z wykształceniem podstawowym lub gimnazjalnym,
- zamierzających rozpocząć własną działalność gospodarczą,
- nie posiadających doświadczenia w poszukiwaniu pracy,
- nie posiadających wystarczających umiejętności do uczestniczenia w rozmowie kwalifikacyjnej z pracodawcą,
- chcących powrócić na rynek pracy po długiej przerwie zawodowej.

W ramach poradnictwa grupowego realizowano warsztaty tematyczne - m.in.:

- „Skuteczna komunikacja z pracodawcą”,
- „Planowanie kariery zawodowej”,
- „Autoprezentacja podczas rozmowy z pracodawcą”,
- „Przedsiębiorczość – to jest to?”,
- „Jak wzmocnić poczucie własnej wartości”,
- „Aktywne na rynku pracy”,
- „Warsztat samopoznania”,
- „Zdolni i gotowi do pracy”
- „Samodzielność w poszukiwaniu pracy”.

Dokonana ankietyzacja i obserwacja uczestników warsztatów grupowych pozwala stwierdzić, że udział w poradzie grupowej:

- zwiększył odpowiedzialność za siebie i innych,
- dał okazję do rozmów i dyskusowania,
- zwiększył poczucie bezpieczeństwa,
- dał możliwość wymiany doświadczeń,
- stworzył poczucie przynależności do grupy,
- zachęcił do refleksji,
- kształcił umiejętność współpracy,
- zainspirował innych,
- pomógł dostrzec siebie na tle grupy.

W ramach zawodowej informacji grupowej w omawianym okresie przeprowadzono 72 spotkania dla osób bezrobotnych.

Grupowa informacja zawodowa adresowana była, m.in. do osób:

- długotrwale bezrobotnych,
- posiadających wykształcenie podstawowe lub gimnazjalne,
- powyżej 50 roku życia,
- nowozarejestrowanych w PUP,
- niepełnosprawnych,
- osób zainteresowanych podjęciem działalności gospodarczej.

Podczas spotkań przedstawiano usługi rynku pracy – pośrednictwo pracy, poradnictwo zawodowe, pomoc w aktywnym poszukiwaniu pracy, usługi EURES oraz zasady organizacji szkoleń, a także instrumenty rynku pracy, w tym możliwość ubiegania się o środki na podjęcie własnej działalności gospodarczej. Prezentowano prawa i obowiązki osób bezrobotnych. Udostępniano aktualne oferty pracy. Przekazywano ulotki informacyjne, wzory dokumentów aplikacyjnych oraz wykaz portali internetowych dot. ofert pracy. Spotkania dla osób zainteresowanych podjęciem własnej działalności gospodarczej prowadzone były z udziałem pracownika merytorycznego. Na spotkaniach szczegółowo przedstawiono kryteria przyznawania środków na podjęcie działalności. Tematyka spotkań z osobami długotrwale bezrobotnymi skupiona była wokół możliwości aktywizacji i konieczności podjęcia działań w kierunku dostosowania posiadanych kwalifikacji do potrzeb rynku pracy celem podjęcia zatrudnienia.

4. Aktywne poszukiwanie pracy – Klub Pracy

Realizując marketing własnej osoby, z usług świadczonych przez liderów Klubów Pracy (w Pile i Wyrzysku) w ramach aktywnego poszukiwania pracy, w I półroczu 2011 roku skorzystało 200 osób bezrobotnych, z tego:

- 191 osób z zajęć aktywizacyjnych,
- 9 osób ze szkolenia z zakresu umiejętności aktywnego poszukiwania pracy.

W ramach zajęć uczestnicy zdobyli wiedzę z zakresu:

- zasad pisania dokumentów aplikacyjnych,
- sposobów poszukiwania pracy,
- przygotowania do rozmowy kwalifikacyjnej,
- komunikacji werbalnej i niewerbalnej,
- zachowań asertywnych w poszukiwaniu pracy.

Struktura uczestników zajęć aktywizacyjnych została przedstawiona w tabeli poniżej.

		liczba osób	udział procentowy
wiek	18-24 lata	18	9,5
	25-34 lata	44	23,0
	35-44 lata	47	24,6
	45 i więcej lat	82	42,9

wyszktałcenie	wyższe	15	7,8
	policealne i średnie zawodowe	37	19,4
	średnie ogólnokształcące	8	4,2
	zasadnicze zawodowe	60	31,4
	gimnazjalne i niższe	71	37,2

Z zajęć aktywizacyjnych w przeważającej większości skorzystały osoby bezrobotne w wieku powyżej 45 lat oraz z wykształceniem gimnazjalnym i niższym, a także zasadniczym zawodowym. Stwierdzić zatem można, iż osoby lepiej wykształcone i młode radzą sobie lepiej z poszukiwaniem pracy i w niewielkim stopniu korzystają z usług liderów klubu pracy.

Wybrane kategorie uczestników zajęć aktywizacyjnych przedstawiono w poniższej tabeli.

	liczba uczestników	udział procentowy
kobiety	127	66,5
zamieszkali na wsi	75	39,3
długotrwale bezrobotni	108	56,5
niepełnosprawni	18	9,4
do 25 roku życia	19	9,9
powyżej 50 roku życia	57	29,8

Wśród uczestników zajęć aktywizacyjnych przeważały kobiety i osoby długotrwale bezrobotne, zagrożone wykluczeniem społecznym. Natomiast najmniejszym zainteresowaniem zajęcia cieszyły się wśród osób niepełnosprawnych oraz młodych do 25 roku życia.

Efektom prowadzonych zajęć było:

- podjęcie pracy niesubsydiowanej przez 14 uczestników,
- podjęcie stażu przez 10 uczestników,
- podjęcie pracy w ramach robót publicznych przez 5 uczestników,
- podjęcie prac społecznie użytecznych przez 3 uczestników.

Od 01.06.2011 r. do 21.06.2011 r. odbyło się szkolenie w klubie pracy z zakresu umiejętności aktywnego poszukiwania pracy, w którym udział brało 9 osób bezrobotnych. Szkolenie przeprowadzono w oparciu o program szkolenia w klubie pracy: „Szukam Pracy” zatwierdzony przez Ministerstwo Pracy i Polityki Społecznej w 2009 r. Zrealizowano wszystkie zawarte w podręczniku sesje szkoleniowe. Zajęcia miały charakter warsztatowy. Prowadzono je aktywnymi metodami angażującymi wszystkich uczestników. Zastosowano techniki szkoleniowe jak: mini-wykład, dyskusja, gry i zabawy, testy i kwestionariusze, prezentacje filmów i prezentacje multimedialne. Głównym celem szkolenia było zapoznanie uczestników szkolenia z metodami aktywnego poszukiwania pracy oraz zaktywizowanie ich do czynnego wykorzystania zdobytej wiedzy.

Rezultatami zrealizowanego zakresu tematycznego szkolenia: „Szukam pracy” było:

- wypracowanie pozytywnego stosunku do posiadanych uzdolnień, możliwości wykorzystania posiadanych umiejętności,

- uświadomienie korzyści wynikających z aktywnego poszukiwania pracy oraz przyczyn i zagrożeń pozostawania w długotrwałym bezrobociu,
- zainteresowanie ofertami pracy lokalnymi i krajowymi (wzrost mobilności również przestrzennej),
- nabycie umiejętności poszukiwania zatrudnienia i wykorzystywania dokumentów aplikacyjnych,
- podjęcie przez niektórych uczestników decyzji o podnoszeniu kwalifikacji w systemie szkolnym.

Ponadto na zaproszenie Stowarzyszenia na Rzecz Osób z Upośledzeniem Umysłowym Koło w Pile (Warsztaty Terapii Zajęciowej) Lider Klubu Pracy w Pile poprowadził spotkanie z osobami niepełnosprawnymi – uczestnikami Warsztatów, którego celem było uaktywnienie osób do poszukiwania pracy. Uczestnikom przybliżono zagadnienie „czym jest praca” i jak zareklamować swoje umiejętności, aby uzyskać zatrudnienie. W trakcie spotkania zastosowane takie metody szkoleniowe, jak pogadanka i gry dydaktyczne.

Na prośbę Zasadniczej Szkoły Zawodowej Specjalnej w Pile zorganizowano w Klubie Pracy spotkanie z 7 uczniami tej szkoły, którego celem było zapoznanie uczniów z organizacją i funkcjonowaniem Powiatowego Urzędu Pracy w Pile. Uczestników poinformowano o możliwościach zatrudnienia i sposobach poszukiwania pracy. Wskazano, jak i gdzie dokonać rejestracji jako osoba bezrobotna, a także jakie usługi świadczy Urząd Pracy. Przekazano ulotki informacyjne, wzory CV i listu motywacyjnego.

5. Działania outplacementu

W pierwszym półroczu 2011 r. PUP w Pile otrzymał 5 zgłoszeń z zakładów pracy dotyczące zamiaru rozwiązania z pracownikami stosunków pracy z przyczyn nie dotyczących pracowników – zwolnień grupowych. Siedziby główne w/w zakładów mieszczą się poza terenem działania tut. Urzędu, natomiast zgłoszone zwolnienia dotyczą osób zameldowanych na terenie powiatu pilskiego. Zakłady pracy, które zgłosiły zamiar zwolnień to:

- Bank Gospodarstwa Krajowego – 3 osoby,
- Poczta Polska S.A. – 65 osób,
- PKP CARGO S.A. Zachodniopomorski Zakład Spółki w Szczecinie – 9 osób,
- PKO Bank Polski S.A. – 7 osób,
- Transpost S.A. – 25 osób.

W oparciu o przyjęty do stosowania program „Outplacement dla zwalnianych grupowo” pracodawcom dokonującym zgłoszeń zaproponowano skorzystanie z usług Urzędu w zakresie zorganizowania spotkań ze zwalnianymi pracownikami, na których przedstawiane są m.in. informacje o sytuacji na lokalnym rynku pracy oraz usługi i instrumenty rynku pracy. W analizowanym okresie pracodawcy nie wykazali zainteresowania przedstawioną propozycją.

W pierwszym półroczu 2011 r. Powiatowy Urząd Pracy w Pile kontynuował realizację programu outplacementowego dla zwolnionych grupowo, którzy utracili pracę w firmie Quad/Winkowski Sp. z o.o.

V. Współtworzenie i realizacja polityki rynku pracy

1. Współpraca z Powiatową Radą Zatrudnienia

W I półroczu 2011 r. zorganizowano trzy posiedzenia Powiatowej Rady Zatrudnienia, na których przede wszystkim:

- przedstawiano informacje o aktualnej sytuacji na powiatowym rynku pracy,
- przedstawiono opracowane materiały merytoryczne w celu wyrażenia przez Radę opinii – poprzez podjęcie uchwał – m.in. w sprawach:
 - propozycji podziału limitu środków Funduszu Pracy według algorytmu na aktywne formy przeciwdziałania bezrobociu i inne fakultatywne zadania w 2011 roku,
 - propozycji podziału dodatkowych środków z Funduszu Pracy i Europejskiego Funduszu Społecznego na aktywne formy przeciwdziałania bezrobociu,
 - zaopiniowania uruchomienia nowych kierunków kształcenia w roku szkolnym 2011/2012:
 - w Zespole Szkół Ekonomicznych w Pile w zawodzie technik organizacji reklamy,
 - w Zespole Szkół Techniczno – Rolniczych w Nieżychowie w zawodach: technik urządzeń i systemów energetyki odnawialnej oraz technik architektury krajobrazu (w 4 – letnim technikum) oraz dekarz, mechanik monter maszyn i urządzeń, cieśla, tapicer (w zasadniczej szkole wielozawodowej),
 - przyjęcia do stosowania kryteriów:
 - kierowania i finansowania szkoleń indywidualnych,
 - finansowania kosztów egzaminów umożliwiających uzyskanie świadectw, dyplomów, zaświadczeń, określonych uprawnień zawodowych lub tytułów zawodowych oraz kosztów uzyskania licencji niezbędnych do wykonywania danego zawodu,
 - organizacji stażu,
 - organizacji robót publicznych,
 - organizacji prac interwencyjnych,
 - przyznawania refundacji kosztów wyposażenia lub doposażenia stanowiska pracy dla skierowanego bezrobotnego,
 - przyznawania środków na podjęcie działalności gospodarczej,
 - planu szkoleń grupowych na 2011 rok,
 - zasad kierowania osób bezrobotnych na aktywne formy przeciwdziałania bezrobociu w 2011 roku,
 - realizacji programu specjalnego dla bezrobotnych kobiet w 2011 roku;
 - udzielenia Dyrektorowi PUP w Pile upoważnienia do dokonywania przesunięć środków FP i EFS na aktywne formy przeciwdziałania bezrobociu i inne fakultatywne zadania w 2011 roku.

2. Współdziałanie z partnerami rynku pracy

W I półroczu 2011r. współpracowano z partnerami rynku pracy w powiecie pilskim. Celem współpracy była wymiana informacji i wiedzy, służącej do kreowania aktywnej polityki rynku pracy oraz pogłębienie posiadanej wiedzy związanej zwłaszcza z problematyką dotyczącą zatrudnienia, kształcenia oraz projektów unijnych.

W ramach współpracy, m.in:

- 1/ informowano samorząd powiatowy oraz władze samorządów lokalnych o sytuacji na lokalnym rynku pracy, występujących na nim zjawiskach i podejmowanych działaniach Urzędu;
- 2/ wspólnie z przedstawicielami lokalnej władzy samorządowej realizowano porozumienia w zakresie:
 - pomocy osobom bezrobotnym zamierzającym rozpocząć działalność gospodarczą,
 - aktywizacji zawodowej dłużników alimentacyjnych,
 - współpracy w zakresie aktywizacji zawodowej osób bezrobotnych,
 - współpracy z ośrodkami pomocy społecznej;
- 3/ kontynuowano realizację zadań związanych z umową zawartą pod koniec 2010 r., dotyczącą projektu systemowego Wielkopolskie Obserwatorium Rynku Pracy (Poddziałanie 6.1.2 Wsparcie powiatowych i wojewódzkich urzędów pracy w realizacji zadań na rzecz aktywizacji zawodowej osób bezrobotnych w regionie Programu Operacyjnego Kapitał Ludzki). Celem projektu jest monitorowanie zmian społeczno-gospodarczych zachodzących na wielkopolskim rynku pracy oraz promowanie kształcenia w zawodach deficytowych jako sposób na stymulowanie równowagi na rynku pracy;
- 4/ realizowano „Roczny program współpracy z organizacjami pozarządowymi oraz podmiotami, o których mowa w art. 3 ust.3 ustawy o działalności pożytku publicznego i o wolontariacie na 2011 rok”;
- 5/ uczestniczono w:
 - konferencji inaugurującej projekt „Menadżer transportu i spedycji, Menadżer logistyki – efektywne zarządzanie potencjałem gospodarczym regionu wielkopolskiego”. Projekt realizowany jest w partnerstwie z ogólnopolskim Związkiem Pracodawców Transportu Drogowego i dotyczy uruchomienia nowych specjalności studiów na kierunku Zarządzanie: Menadżer transportu i spedycji oraz Menadżer logistyki;
 - konferencji „Rzemiosło a kształcenie zawodowe w regionie”, której celem było upowszechnienie wyników projektu badawczego o takim samym tytule, zrealizowanego przez Wielkopolską Izbę Rzemieślniczą w Poznaniu;
 - seminarium „Wsie i miasta tematyczne jako model służący rozwojowi lokalnego rynku pracy”, zorganizowanym przez Wielkopolską Agencję Rozwoju Przedsiębiorczości. Celem spotkania było wsparcie inicjatyw sprzyjających rozwojowi wsi i miast tematycznych z wykorzystaniem środków unijnych w ramach Programu Operacyjnego Kapitał Ludzki;
 - posiedzeniu Wojewódzkiej Komisji Dialogu Społecznego w Poznaniu, którego tematem była „Redukcja środków z Funduszu Pracy na aktywizację osób bezrobotnych i poszukujących pracy przyczyną ograniczenia praktyk i staży przez pracodawców”;

przedstawiając informację na temat działań podjętych i planowanych w celu aktywizacji zawodowej osób bezrobotnych, przy uwzględnieniu ograniczonego limitu środków Funduszu Pracy;

- seminarium nt. „Zarządzanie wiekiem – praktyki przyjazne dojrzałym pracownikom” zorganizowanym przez Senatora RP Mieczysława Augustyna, Radę Izby Gospodarczej Północnej Wielkopolski oraz Akademię Rozwoju Filantropii w Polsce;
- konferencji dotyczącej projektu „Nasza Wspólna Szansa” realizowanego przez Centrum Charytatywno-Opiekuńcze CARITAS pw. Matki Bożej z Lourdes w Pile. Projekt skierowany jest do osób niepełnosprawnych, bezrobotnych oraz niezatrudnionych.

3. Monitoring zawodów deficytowych i nadwyżkowych

Zharmonizowanie kierunków kształcenia z zapotrzebowaniem gospodarki na konkretne zawody jest bardzo trudne, zwłaszcza ze względu na dynamicznie zmieniającą się sytuację na rynku pracy wobec kilkuletniego cyklu nauczania w szkołach ponadgimnazjalnych. Dlatego w celu dostosowania systemu kształcenia zawodowego do potrzeb rynku pracy, a więc w praktyce potrzeb pracodawców, PUP w Pile cyklicznie opracowuje monitoringi zawodów deficytowych i nadwyżkowych.

W I półroczu 2011 r. Urząd przygotował opracowanie „Ranking zawodów deficytowych i nadwyżkowych za 2010 rok”. Materiał ten zawiera analizę skali i struktury bezrobocia w grupach i zawodach oraz popytu na pracę dla poszczególnych zawodów z punktu widzenia zgłaszanych ofert pracy. Określa się w nim zawody wykazujące deficyt lub nadwyżkę pracowników oraz trendy zmian w odniesieniu do kierunków kształcenia w szkołach oraz szkoleń organizowanych przez Urząd i inne instytucje szkoleniowe tak, aby wpływały w sposób korzystny na procesy zachodzące na rynku pracy.

Z uwagi na fakt, iż od 1 lipca 2010 roku obowiązuje nowa klasyfikacja zawodów i specjalności, która uniemożliwia jednoznaczne przyporządkowanie zawodów według dotychczasowej klasyfikacji, raport zawiera dane za II półrocze 2010r.

Wylonienie zawodów deficytowych i nadwyżkowych wśród osób bezrobotnych pozwala na sformułowanie wniosków oraz umożliwia ustalenie działań optymalizujących dostosowywanie kwalifikacji i umiejętności osób pozostających bez pracy do wymagań i oczekiwań pracodawców.

W celu zaplanowania kierunków kształcenia i tym samym dostosowania kwalifikacji do potrzeb lokalnego rynku pracy, raport przekazano organom i instytucjom zainteresowanym problematyką rynku pracy, w tym:

1. Wojewódzkiemu Urzędowi Pracy w Poznaniu,
2. Wydziałowi Oświaty Starostwa Powiatowego w Pile,
3. członkom Powiatowej Rady Zatrudnienia w Pile,
4. Kuratorium Oświaty w Poznaniu, Delegatura w Pile,
5. członkom Komisji Oświaty, Kultury, Sportu i Turystyki,
6. gminom,
7. członkom Rady Powiatu w Pile,
8. szkołom ponadgimnazjalnym oraz wyższym,
9. wybranym instytucjom szkoleniowym.

Ranking zamieszczono również na stronie internetowej Urzędu w celu umożliwienia świadomego dokonania wyboru kierunku dalszego kształcenia przez zainteresowanych.

Do zawodów o najwyższym poziomie nadwyżki należały:

Lp.	nazwa zawodu	poziom nadwyżki w II półroczu 2010 r.
1.	sprzedawca	42
2.	technik ekonomista	34
3.	monter sprzętu oświetleniowego i lamp elektrycznych	22
4.	ekonomista	20
5.	kucharz	21
6.	mechanik samochodów osobowych	17
7.	murarz	17
8.	ślusarz	14
9.	technik żywienia i gosp. domowego	12
10.	krawiec	12
11.	piekarz	11
12.	politolog	11
13.	kucharz małej gastronomii	10
14.	technik mechanik	9
15.	technik rolnik	8
16.	technik budownictwa	8
17.	technik organizacji usług gastronomicznych	6
18.	technik hotelarstwa	6
19.	tokarz w metalu	6
20.	introligator poligraficzny	6
21.	stolarz meblowy	6
22.	szwaczka	6

Najwyższy z kolei poziom deficytu wystąpił w grupie zawodów:

Lp.	nazwa zawodu	poziom deficytu w II półroczu 2010 r.
1.	pozostali operatorzy stacjonarnych maszyn i urządzeń gdzie indziej niesklasyfikowani	-17
2.	robotnik gospodarczy	-10
3.	technik prac biurowych	-12
4.	sprzątaczką biurową	-8
5.	cieśla	-5
6.	glazurnik	-4
7.	technik administracji	-3
8.	przedstawiciel handlowy	-3

9.	sekretarka	-3
10.	tynkarz	-3
11.	agent ubezpieczeniowy	-2
12.	operator urządzeń do formowania wyrobów z tworzyw sztucznych	-2
13.	zaopatrzeniowiec	-2
14.	sadownik	-2
15.	kierowca samochodu ciężarowego	-2
16.	wydawca posiłków / bufetowy	-2

Zawody zrównoważone na pilskim rynku pracy to m.in.:

- pielęgniarzka,
- nauczyciel nauczania początkowego,
- specjalista do spraw finansów,
- specjalista do spraw integracji społecznej,
- specjalista zastosowań informatyki,
- kontroler jakości wyrobów mechanicznych,
- sekretarka medyczna,
- asystent usług pocztowych,
- robotnik leśny,
- monter instalacji gazowych,
- operator urządzeń przetwórstwa mięsa,
- sortowacz,
- ładowacz.

Największe zapotrzebowanie ze strony pracodawców odnotowano w takich zawodach jak:

- sprzedawca,
- technik prac biurowych,
- robotnik gospodarczy,
- sprzątaczkę biurową,
- pozostali operatorzy maszyn stacjonarnych i urządzeń gdzie indziej niesklasyfikowanych,
- magazynier,
- kierowca samochodu ciężarowego,
- przedstawiciel handlowy,
- technik administracji,
- malarz budowlany.

Biorąc pod uwagę sekcje Polskiej Klasyfikacji Działalności, sekcjami generującymi zawody deficytowe były sekcje: działalność profesjonalna, naukowa i pomoc społeczna; gospodarstwa domowe zatrudniające pracowników; opieka zdrowotna i pomoc społeczna oraz edukacja .

Do sekcji generujących w najwyższym stopniu zawody nadwyżkowe należały: przetwórstwo przemysłowe, handel hurtowy i detaliczny oraz pozostała działalność usługowa.

W powiecie pilskim utrzymuje się tendencja dominacji kształcenia policealnego i średniego zawodowego oraz ogólnego. Efektem tego jest kształcenie mniejszej liczby fachowców praktycznie i teoretycznie lepiej przygotowanych do wykonywania zawodów, na które jest zapotrzebowanie i będzie wzrastać wraz z wprowadzaniem nowych technologii.

Sytuacja osób z wykształceniem zawodowym w powiecie pilskim nie odbiega zasadniczo od trendów Wielkopolski i kraju.

Mając to na względzie Urząd przystąpił do badania fokusowego w ramach testowania wstępnej wersji systemu w projekcie „Wielkopolski system monitorowania i prognozowania kształcenia zawodowego” realizowanym przez Politechnikę Poznańską we współpracy z Województwem Wielkopolskim, Miastem Poznań, Powiatowym Urzędem Pracy w Poznaniu oraz Central Ostrobothnia University of Applied Sciences w Finlandii. Projekt ma na celu poszerzenie i wymianę wiedzy, m.in. o potrzebach rynku pracy, potrzebach w zakresie kształcenia zawodowego oraz uzupełnianie informacji dotyczących umiejętności i kompetencji zawodowych w Wielkopolsce. Efektem spotkania było zawarcie porozumienia z Politechniką Poznańską o współpracy na rzecz upowszechniania Wielkopolskiego systemu monitorowania i prognozowania. Celem w/w projektu jest ograniczenie niedostosowania informacji o zapotrzebowaniu wielkopolskiego rynku pracy na kompetencje, a w szczególności umiejętności zawodowe, w zestawieniu z podażą na nie, wynikającą z programów kształcenia zawodowego w Wielkopolsce, czyli możliwe powiązanie kształcenia zawodowego z rynkiem pracy. Powyższe działania mają przyczynić się do wykluczenia nieefektywnych i uruchamiania nowych kierunków zawodowych w regionie, na które jest zapotrzebowanie.

4. Badania, opracowania

W I półroczu 2011 r. Powiatowy Urząd Pracy przygotował następujące materiały analityczno – statystyczne:

- miesięczne biuletyny informacyjne o sytuacji na rynku pracy,
- „Informację o sytuacji na rynku pracy w powiecie pilskim w 2010r.”,
- analizy lokalnego rynku pracy w powiecie pilskim.

Przygotowane materiały pozwalały na bieżąco obserwować zachodzące na pilskim rynku pracy wahania. Pozwalały wskazać na ogólne prawidłowości i charakterystyczne dla powiatu uwarunkowania decydujące o sytuacji na lokalnym rynku pracy. Wynikające z analiz współzależności między obserwowanymi faktami. Dawały szansę wyboru określonych form skuteczniejszego oddziaływania zarówno na skutki, jak i przyczyny występujących na rynku problemów. Stąd też w podstawowych analizach pilskiego rynku pracy zawarto wiedzę dotyczącą charakterystyki powiatu od strony gospodarczej oraz społecznej.

Szczególnie obszerna jest pod tym względem analiza dotycząca okresu 2006 – 2010. Wskazano w niej na profil powiatu, jego atuty i słabe strony mogące wpływać na sytuację na rynku pracy. Scharakteryzowano potencjał ludnościowy, jego zróżnicowanie pod względem statusu materialnego i edukacyjnego. Określono potencjalne zasoby siły roboczej. Poruszano też kwestię występujących na rynku pracy osób pracujących, bezrobotnych i biernych zawodowo.

Część materiałów analitycznych poświęcono także pracodawcom i zgłaszanemu przez nich popytowi na pracę, a z drugiej strony – zarejestrowanym w PUP bezrobotnym.

Wnioski wynikające z przeprowadzonych analiz stanowiły podstawowy argument uzasadniający ubieganie się o dodatkowe środki Funduszu Pracy z rezerwy Ministra Pracy i Polityki Społecznej na programy:

- aktywizacji zawodowej osób zwolnionych z pracy z przyczyn nie dotyczących pracowników,
- ograniczający rozmiar i skutki bezrobocia wśród kobiet.

Wyboru zasadniczego dla pilskiego rynku pracy problemu aktywizacji zawodowej bezrobotnych kobiet oraz osób zwolnionych z pracy z przyczyn nie dotyczących pracowników dokonano, kierując się nie tylko podstawowymi wynikami ilościowymi analiz.

Dla poprawnej ich interpretacji oraz zaplanowania efektywnych przedsięwzięć wykorzystano podsumowanie badań ankietowych przeprowadzonych w ubiegłym roku na wybranych grupach:

1. „Rynek pracy a aktywność osób bezrobotnych powyżej 45 roku życia w powiecie pilskim”
2. „Rynek pracy a aktywność osób bezrobotnych do 30 roku życia, w tym do 25 roku życia w powiecie pilskim”,
3. „Rynek pracy a aktywność osób niepełnosprawnych bezrobotnych i poszukujących pracy w powiecie pilskim”,
4. „Rynek pracy a aktywność bezrobotnych kobiet w powiecie pilskim”.

Jedną z podstawowych, stosowanych przez Urząd metod obserwacji rynku pracy była analiza prowadzona metodą monitoringu zawodów deficytowych i nadwyżkowych. Wynikające z niej wnioski i rekomendacje miały również określone znaczenie i brane były pod uwagę w oddziaływaniu na problemy lokalnego rynku pracy, głównie w identyfikowaniu i harmonizowaniu potrzeb kwalifikacyjno-zawodowych ze stroną podażową rynku pracy.

VI. Podsumowanie

1. Poziom bezrobocia na koniec I półrocza 2011 r. wyniósł 5.991 osób, tj. o 215 osób (3,7%) więcej, niż na koniec analogicznego okresu 2010 r. Największy wzrost liczby osób bezrobotnych wystąpił w gminie Szydłowo – o 19,2%;
2. W czerwcu 2011 r. stopa bezrobocia w powiecie pilskim – w porównaniu z czerwcem 2010 r. – wzrosła o 0,2 punktu procentowego i wyniosła 10,8;
3. W okresie I - VI 2011 r. napływ do bezrobocia był niższy o 519 osób (9,0%) niż w analogicznym okresie roku ubiegłego i wyniósł 5.256 osób. Osób wyłączonych z ewidencji bezrobotnych również było mniej niż w I półroczu 2010 r. – ich liczba wyniosła 5.249 osób i było to o 724 osoby, tj. o 12,1% mniej;
4. Spośród 5.249 osób wyłączonych z ewidencji bezrobotnych w I półroczu 2011 r., grupę liczącą 2.088 osób, tj. 39,8% stanowiły osoby, które podjęły pracę (niesubsydiowaną – 1.911 osób, tj. 91,5%, subsydiowaną – 177 osób, tj. 8,5%). Było to o 4,8 punktu procentowego więcej, niż w I półroczu 2010 r. Częstym powodem wyłączeń było również niepotwierdzenie gotowości do podjęcia pracy, z powodu którego status bezrobotnego utraciło 2.060 osób, tj. 39,2% – o 3,6 punktu procentowego mniej, niż w I półroczu 2010 r.;
5. Największe procentowe różnice udziału poszczególnych grup osób bezrobotnych w liczbie bezrobotnych ogółem na koniec I półrocza 2011 r., porównując z analogicznym okresem roku ubiegłego, wystąpiły w dwóch grupach: udział osób długotrwale

bezrobotnych zwiększył się o 5,9 punktu procentowego i wyniósł 37,5%, a udział osób bez kwalifikacji zawodowych wzrósł o 5,5 punktu procentowego, wynosząc 29,4%;

6. Utrzymuje się wysoki udział osób bez wykształcenia średniego – na koniec I półrocza 2011 r. wyniósł on 57,5% i był o 0,1 punktu procentowego wyższy od udziału na koniec I półrocza 2010 r.;
7. Grupa osób bez doświadczenia zawodowego liczyła na koniec I półrocza 2011 r. - 1.290 osób i stanowiła 21,5% ogółu bezrobotnych. W porównaniu z I półroczem 2010 r. udział osób bez doświadczenia zawodowego w ogólnej liczbie osób bezrobotnych zmniejszył się o 2,1 punktu procentowego;
8. Na koniec I półrocza 2011 r. wśród zarejestrowanych osób bezrobotnych - 21,5% nie posiadało zawodu, natomiast zawodami najczęściej wśród bezrobotnych występującymi (tj. najbardziej generującymi bezrobocie) były: sprzedawca, technik ekonomista, monter sprzętu oświetleniowego i lamp elektrycznych, kucharz oraz murarz;
9. W I półroczu 2011 r. Powiatowy Urząd Pracy w Pile miał do dyspozycji 1.677 ofert pracy i miejsc aktywizacji zawodowej, czyli o 81 (o 4,6%) ofert mniej, niż w I półroczu 2010 r., przy czym oferty subsydiowane w liczbie 778 stanowiły 46,4% ogólnej liczby ofert (w I półroczu 2011 r. oferty subsydiowane stanowiły 52,6% ogólnej liczby ofert, tj. o 6,2 punktu procentowego więcej);
10. Najwięcej ofert pracy i miejsc aktywizacji zawodowej dotyczyło zawodów: robotnik gospodarczy, sprzedawca, technik prac biurowych, pracownik prac dorywczych, pozostali operatorzy stacjonarnych maszyn i urządzeń gdzie indziej niesklasyfikowani, kierowca samochodu ciężarowego oraz sprzątaczką biurową;
11. W I półroczu 2011 r. nastąpiło znaczne ograniczenie środków finansowych na realizację zadań z zakresu promocji zatrudnienia, łagodzenia skutków bezrobocia i aktywizacji zawodowej na 2011 r.. Urząd dysponował limitem środków w wysokości 4.954,0 tys. zł, tj. o 8.060,1 tys. zł (o 61,9%) niższym niż w okresie I – VI 2010r.;
12. W celu złagodzenia negatywnych skutków ograniczenia wysokości środków na programy rynkowe aplikowano o dodatkowe środki z rezerwy Ministra Pracy i Polityki Społecznej oraz z Europejskiego Funduszu Społecznego. Podjęto także inne działania opracowując „Zasady kierowania osób bezrobotnych na aktywne formy przeciwdziałania bezrobociu w 2011 r.” oraz dostosowano zasady realizacji programów rynkowych do sytuacji znacznego ograniczenia środków;
13. W I półroczu 2011 r. Powiatowy Urząd Pracy zaktywizował – w ramach środków Funduszu Pracy oraz Europejskiego Funduszu Społecznego – 619 osób, tj. o 336 osób (35,2%) mniej niż w analogicznym okresie 2010 r. (955 osób);
14. Wśród ogółu zaktywizowanych osób bezrobotnych największy udział stanowiły osoby skierowane do odbycia stażu (39,1%) oraz wykonywania prac społecznie użytecznych (31,0%);

15. W I półroczu 2011 r. na aktywizację osób bezrobotnych wydatkowano środki Funduszu Pracy i Europejskiego Funduszu Społecznego w wysokości 1.456,8 tys. zł, tj. o 2.790,2 tys. zł (o 65,7%) mniej niż w I półroczu 2010 r.;
16. Najwięcej, bo 70,5% środków wydatkowano na staże. Priorytetowe potraktowanie staży wynikało z dostępności tej formy aktywizacji dla osób będących w szczególnej sytuacji na rynku pracy, co zaskutkowało udziałem w stażach 62,0% osób do 25 roku życia;
17. Wynikiem podjętych w I półroczu br. przez Urząd działań wobec młodych osób bezrobotnych jest spadek liczby zarejestrowanych bezrobotnych w wieku 18-25 lat. W strukturze bezrobotnych osoby w wieku 18-25 lat stanowią 19,7% i jest to wskaźnik korzystniejszy od notowanego dla województwa wielkopolskiego i kraju. Pod względem najniższego udziału tej subpopulacji w bezrobociu ogółem powiat pilski uplasował się – na koniec czerwca br. – na drugim miejscu w Wielkopolsce.