

# **POWIATOWY URZĄD PRACY W PIŁE**

---

**BIULETYN INFORMACYJNY**

**ZA STYCZEŃ 2012 R.**

---

**PIŁA, LUTY 2012 R.**

**Dane statystyczne zawarte w niniejszej informacji zamieszczone są na stronie internetowej:**

**<http://www.pup.pila.pl/>**

# 1. Informacje statystyczne

W Powiatowym Urzędzie Pracy w Pile na koniec stycznia 2012 roku zarejestrowanych było 7.107 osób bezrobotnych, w tym 3.825 kobiet. W porównaniu z grudniem 2011 r. bezrobocie w powiecie pilskim wzrosło o 678 osób, tj. o 10,5%, natomiast w odniesieniu do końca stycznia 2011 r. było większe o 658 osób, tj. o 10,2%.

W stosunku do grudnia 2011 r., nastąpił wzrost liczby osób bezrobotnych we wszystkich jednostkach administracyjnych powiatu, tj.:

1. mig. Ujście – o 28 osób, tj. o 6,7%,
2. gm. Miasteczko Krajeńskie – o 23 osoby, tj. o 15,3%,
3. mig. Wysoka – o 26 osób, tj. o 8,7%,
4. gm. Kaczory – o 50 osób, tj. o 15,8%,
5. gm. Szydłowo – o 43 osoby, tj. o 9,6%,
6. gm. Białośliwie – o 20 osób, tj. o 8,4%,
7. mig. Łobżenica – o 52 osoby, tj. o 10,4%,
8. m. Piła – o 350 osób, tj. o 10,4%,
9. mig. Wyrzysk – o 86 osób, tj. o 12,2%.

Poziom bezrobocia na koniec stycznia 2012 r. został przedstawiony w tabeli nr 1 oraz na wykresie nr 1 i 2.

Stopa bezrobocia w końcu grudnia 2011 r. wyniosła w powiecie pilskim 11,7%, w województwie wielkopolskim 9,2% i w kraju 12,5%. Natomiast wskaźnik bezrobocia rejestrowanego ukształtował się na poziomie 7,1% w powiecie pilskim, 6,1% w województwie wielkopolskim oraz 8,1% w kraju (wg liczby bezrobotnych na koniec grudnia 2011 roku i liczby ludności w wieku produkcyjnym wg stanu na koniec grudnia 2010 r. - najbardziej aktualne dane statystyczne). Ponadto w jednostkach administracyjnych powiatu pilskiego wskaźnik bezrobocia rejestrowanego wyniósł:

1. gm. Szydłowo – 8,2%,
2. mig. Łobżenica – 8,0%,
3. mig. Ujście – 7,9%,
4. mig. Wyrzysk – 7,8%,
5. gm. Białośliwie – 7,4%,
6. gm. Miasteczko Krajeńskie – 7,2%,
7. m. Piła – 6,8%,
8. mig. Wysoka – 6,7%,
9. gm. Kaczory – 6,2%.

W populacji osób bezrobotnych przeważały kobiety – ich liczba na koniec stycznia 2012 r. wyniosła 3.825 osób, tj. 53,8% ogółu. Najwyższy odsetek bezrobotnych kobiet odnotowano w mieście i gminie Wyrzysk – 57,5%, w gminie Szydłowo – 57,2% oraz w gminie Kaczory – 56,7%. Najniższy odsetek bezrobotnych kobiet odnotowany został w gminie Miasteczko Krajeńskie – 50,9%, w mieście i gminie Ujście – 52,4%, w mieście Pile – 52,5% oraz w mieście i gminie Wysoka – 52,8%.

Na koniec stycznia 2012 r. prawo do zasiłku dla bezrobotnych posiadały 1.334 osoby, tj. 18,8% zarejestrowanych. W porównaniu do poprzedniego miesiąca wskaźnik ten wzrósł o 1,5 punktu procentowego, natomiast w odniesieniu do końca stycznia 2011 r. jest on niższy o 1,6 punktu procentowego.

W okresie analizowanego miesiąca w ewidencji Powiatowego Urzędu Pracy w Pile zarejestrowało się 1.206 osób, w tym 584 kobiety. W porównaniu ze styczniem 2011 r. „napływ” do bezrobocia był wyższy o 105 osób, tj. o 9,5%.

Spośród osób nowo zarejestrowanych 1.030 pracowało zawodowo przed nabyciem statusu bezrobotnego – stanowiły one 85,4% „napływu” do bezrobocia. Porównując z analogicznym okresem 2011 roku, udział osób poprzednio pracujących wśród nowo zarejestrowanych wzrósł o 0,3 punktu procentowego.

Udział podstawowych grup bezrobotnych wśród osób nowo zarejestrowanych oraz wśród ogólnej liczby bezrobotnych na koniec stycznia 2012 r. przedstawiał się następująco:

Podstawowe grupy bezrobotnych	Udział wśród nowo zarejestrowanych w styczniu 2012 r. (%)	Udział wśród ogółu zarejestrowanych na koniec stycznia 2012 r. (%)
• kobiety	48,4	53,8
• osoby poprzednio pracujące	85,4	83,6
– w tym zwolnione z przyczyn dot. zakładu pracy	6,5	4,6
• z prawem do zasiłku	33,4	18,8
• zamieszkałe na wsi	38,5	36,1
• długotrwale bezrobotne	24,2	37,8
• bezrobotni do 25 roku życia	25,3	20,5
• bezrobotni powyżej 50 roku życia	16,7	21,7
• bez kwalifikacji zawodowych	28,9	28,8

Dokładne informacje o poszczególnych kategoriach zarejestrowanych osób – podane w liczbach bezwzględnych – przedstawiają tabele nr 2 i 3a.

Wśród osób, które zarejestrowały się w Urzędzie w styczniu 2012 r., 231 zarejestrowało się po raz pierwszy, a 975 po raz kolejny, co stanowiło odpowiednio: 19,2% i 80,8% spośród ogółu osób nowo zarejestrowanych. W analogicznym okresie 2011 roku wskaźniki te wyniosły odpowiednio: 17,3% oraz 82,7%.

Ponadto 38,5% (464 osoby) nowych rejestracji stanowili mieszkańcy wsi – o 2,3 punktu procentowego więcej, niż w styczniu 2011 roku.

Spśród zarejestrowanych bezrobotnych można wyróżnić osoby będące w szczególnej sytuacji na rynku pracy:

- bezrobotni do 25 roku życia – w styczniu br. zarejestrowało się 305 takich osób, co stanowiło 25,3% nowych rejestracji (na koniec miesiąca było w ewidencji 1.455 takich osób, tj. 20,5% ogółu bezrobotnych),
- długotrwale bezrobotni – 292 osoby, tj. 24,2% nowych rejestracji (na koniec miesiąca było 2.685 takich osób, tj. 37,8% ogółu),
- bezrobotni powyżej 50 roku życia – 201 osób, tj. 16,7% nowych rejestracji (na koniec miesiąca było 1.541 takich osób, tj. 21,7% ogółu),
- bezrobotni bez kwalifikacji zawodowych – 349 osób, tj. 28,9% nowych rejestracji (na koniec miesiąca było 2.049 takich osób, tj. 28,8% ogółu),
- bezrobotni bez doświadczenia zawodowego – 241 osób, tj. 20,0% nowych rejestracji (na koniec miesiąca było 1.541 takich osób, tj. 21,7% ogółu),
- bezrobotni bez wykształcenia średniego – 701 osób, tj. 58,1% nowych rejestracji (na koniec miesiąca było 4.226 takich osób, tj. 59,5% ogółu),
- bezrobotni samotnie wychowujący co najmniej jedno dziecko w wieku do lat 18 – 125 osób, tj. 10,4% nowych rejestracji (na koniec miesiąca było 798 takich osób, tj. 11,2% ogółu),
- bezrobotni niepełnosprawni – 84 osoby, tj. 7,0% nowych rejestracji (na koniec miesiąca były 462 takie osoby, tj. 6,5% ogółu).

W styczniu 2012 r. z ewidencji bezrobotnych Powiatowego Urzędu Pracy w Pile wyłączono 528 osób (w tym 245 kobiet), tj. o 17,0% mniej, niż w styczniu 2011 r.

Spśród ogółu wyłączonych, 248 osób (47,0%) podjęło pracę, z czego:

- pracę niesubsydiowaną – 240 osób, tj. 45,5% ogółu wyłączonych,
- pracę subsydiowaną – 8 osób, tj. 1,5% ogółu wyłączonych.

Pozostałe 280 osób (53,0%) wyłączone z powodu:

- rozpoczęcia stażu – 3 osoby, tj. 0,6% ogółu wyłączonych,
- niepotwierdzenia gotowości do podjęcia pracy – 171 osób, tj. 32,4%,
- odmowy bez uzasadnionej przyczyny przyjęcia propozycji odpowiedniego zatrudnienia lub innej pracy zarobkowej lub uczestnictwa w aktywnych programach rynku pracy – 41 osób, tj. 7,8%,
- dobrowolnej rezygnacji ze statusu bezrobotnego – 25 osób, tj. 4,7%,
- nabycia praw emerytalnych lub rentowych – 6 osób, tj. 1,1%,
- nabycia praw do świadczenia przedemerytalnego – 5 osób, tj. 0,9%,
- ukończenia 60/65 roku życia – 3 osoby, 0,6%,
- innych przyczyn – 26 osób, tj. 4,9% wyłączonych.

Najwięcej osób bezrobotnych wyłączono w mieście Pile – 278 osób. W pozostałych jednostkach administracyjnych powiatu wyłączono: Wyrzysk – 61 osób, Szydłowo – 39 osób, Łobzenica – 36 osób, Ujście – 35 osób, Kaczory – 27 osób, Wysoka – 23 osoby, Białośliwie – 19 osób i Miasteczko Krajeńskie – 10 osób.

W okresie analizowanego miesiąca do Urzędu zgłoszono 85 wolnych miejsc pracy i miejsc aktywizacji zawodowej, tj. o 114 mniej, aniżeli w styczniu 2011 r. Spośród wszystkich wolnych miejsc pracy, 80 dotyczyło zatrudnienia lub innej pracy zarobkowej (w tym 20 – pracy subsydiowanej), a 5 dotyczyło miejsc aktywizacji zawodowej w ramach stażu. 60 wolnych miejsc pracy (70,6%) dotyczyło pracy niesubsydiowanej, 20 (23,5%) pracy subsydiowanej oraz 5 (5,9%) stażu. Ponadto 9 wolnych miejsc pracy dotyczyło propozycji zatrudnienia lub aktywizacji zawodowej w sektorze publicznym, a 15 – zatrudnienia osób niepełnosprawnych (tabela nr 7).

W styczniu br. aktywnymi formami przeciwdziałania bezrobociu zostało objętych 11 osób:

- |   |            |
|---|------------|
| – stażami   | – 3 osoby, |
| – pracą w ramach refundacji kosztów zatrudnienia bezrobotnego | – 7 osób,  |
| – innymi (PFRON)  | – 1 osoba. |

## 2. Charakterystyka populacji bezrobotnych

Analizując populację zarejestrowanych osób bezrobotnych pod względem czasu pozostawania bez pracy można zauważyć, że na koniec stycznia br. najliczniejszą grupę stanowiły osoby pozostające bez pracy od 1 do 3 miesięcy – 1.581 osób, tj. 22,2% ogółu. Bardzo liczna była również grupa osób pozostających bez pracy od 3 do 6 miesięcy – 1.542 osoby, tj. 21,7%. Najmniej liczną grupę stanowiły osoby pozostające bez pracy powyżej 24 miesięcy – 461 osób, tj. 6,5% ogółu.

Biorąc pod uwagę wiek osób bezrobotnych należy wskazać, że najwięcej zarejestrowanych mieściło się w przedziale wiekowym od 25 do 34 roku życia – 2.091 osób, tj. 29,4% ogółu. Liczna jest również grupa osób z przedziału od 18 do 24 lat – 1.455 osób, tj. 20,5% ogółu. Najmniej liczne grupy wiekowe stanowią osoby od 55 do 59 roku życia – 624 osoby, tj. 8,8% oraz od 60 do 64 roku życia – 137 osób, tj. 1,9% ogółu.

Charakteryzując osoby bezrobotne pod względem posiadanego wykształcenia należy podkreślić, że najliczniejsza jest grupa osób posiadających wykształcenie zasadnicze zawodowe – 2.152 osoby, tj. 30,3% ogółu. Bardzo liczna jest również grupa osób wykształconych na poziomie szkoły gimnazjalnej i poniżej – 2.074 osoby, tj. 29,2% ogółu oraz z wykształceniem policealnym i średnim zawodowym – 1.728 osób, tj. 24,3% ogółu. Wyższe wykształcenie posiadało 600 osób, tj. 8,4% ogółu, natomiast najmniej osób posiadało wykształcenie średnie ogólnokształcące – 553 osoby, tj. 7,8% ogółu.

Pod względem posiadanego stażu pracy, najliczniejszą grupę stanowiły osoby ze stażem od roku do 5 lat – 1.678 osób, tj. 23,6% ogółu. Liczna była również grupa osób ze stażem od 10 do 20 lat – 1.244 osoby, tj. 17,5% ogółu oraz bez stażu pracy – 1.167 osób, tj. 16,4% ogółu. Najmniej osób posiadało ponad 30 lat stażu pracy – 303 osoby, tj. 4,3% ogółu.

### 3. Działania Urzędu na powiatowym rynku pracy

W styczniu 2012 r. doradcy zawodowi w Powiatowym Urzędzie Pracy świadczyli osobom bezrobotnym 642 usługi.

Liczba wizyt osób korzystających z usług doradców zawodowych

Lp.	Rodzaj usługi	Liczba wizyt osób:		
		bezrobotnych	poszukujących pracy	niezarejestrowanych
1.	rozmowa wstępna	154	0	0
2.	porada indywidualna	394	0	0
3.	indywidualna informacja zawodowa	3	0	0
4.	grupowa informacja zawodowa	63	0	0
5.	porada grupowa	28	0	0

W w/w okresie doradcy zawodowi przygotowali indywidualny plan działania dla 305 osób bezrobotnych.

W styczniu 2012 r. przeprowadzono 7 spotkań w ramach informacji zawodowej grupowej. Były to spotkania adresowane do osób:

- długotrwale bezrobotnych,
- nowozarejestrowanych,
- bez kwalifikacji zawodowych.

Tematem spotkań były zagadnienia dotyczące podstawowych usług i instrumentów rynku pracy, ogólnej sytuacji na lokalnym rynku pracy. W spotkaniach udział brał przedstawiciel Centrum Nauki i Biznesu „ŻAK”, który prezentował ofertę edukacyjną, zachęcając do kontynuowania nauki i udziału w szkoleniach. Na zakończenie spotkań uczestnicy otrzymali ulotki informacyjne, wykazy stron internetowych o tematyce rynku pracy i wzory dokumentów aplikacyjnych.



W ramach poradnictwa grupowego odbyły się zajęcia:

- „Warsztat samopoznania”, których celem było poszerzenie wiedzy na temat zainteresowań, wartości, uzdolnień i umiejętności, a także poznanie mocnych i słabych stron,
- „Planowanie kariery zawodowej”, których celem było wzmocnienie pozytywnego nastawienia do siebie i poszukiwanie rozwiązań wyjścia z sytuacji braku pracy, a także rozwój umiejętności komunikowania się i współpracy z otoczeniem.

W Klubach Pracy odbyło się 5 zajęć aktywizacyjnych, w których udział wzięło 56 osób bezrobotnych, na temat:

- „Aktywnie szukam pracy”. Na zajęciach przedstawiono uczestnikom metody poszukiwania zatrudnienia oraz zasady pisania dokumentów aplikacyjnych i autoprezentacji;
- „Skutecznie szukam pracy”. Uczestników zapoznano z aktualną sytuacją na rynku pracy, metodami aktywnego poszukiwania pracy oraz barierami na drodze do zatrudnienia. Omówiono także sposoby komunikowania się i prezentacji;
- „Oko w oko z pracodawcą”. W trakcie zajęć uczestnicy zdobyli wiedzę z zakresu rekrutacji i selekcji pracowników oraz poznali zasady prowadzenia rozmów z pracodawcą. Nabyli umiejętności przygotowania się do rozmowy kwalifikacyjnej i rozmowy telefonicznej z pracodawcą oraz zapoznali się z najczęściej popełnianymi błędami podczas rozmowy kwalifikacyjnej;
- „Rynek pracy – analiza i drogi poszukiwania pracy”. W trakcie zajęć uczestnicy zdobyli wiedzę na temat analizy lokalnego rynku pracy oraz źródeł informacji o rynku pracy. Poszerzyli wiedzę z zakresu sposobów poszukiwania pracy oraz nabyli umiejętności poszukiwania pracy za pośrednictwem Internetu;
- „Sztuka mówienia i zachowania asertywne w poszukiwaniu pracy”. W trakcie zajęć uczestnicy zdobyli wiedzę z zakresu komunikacji werbalnej i niewerbalnej. Poznali prawa, obszary asertywności oraz zdobyli wiedzę z zakresu zachowań asertywnych w poszukiwaniu pracy.

Ponadto 10 osób bezrobotnych skorzystało z dostępu do informacji i elektronicznej bazy danych.

W styczniu 2012 r. nawiązano współpracę z 55 nowymi partnerami, w tym z 41 z inicjatywy pośredników pracy.

Pośrednicy pracy pozyskali 22 wolne miejsca pracy, w tym:

- 7 od nowych partnerów,
- 15 od partnerów dotychczasowych.

Ponadto partnerzy zgłosili 58 wolnych miejsc pracy, w tym:

- nowi partnerzy – 12,
- dotychczasowi partnerzy – 46.

W styczniu 2012 r., w związku ze złożoną przez Powiatowy Urząd Pracy deklaracją uczestnictwa w projekcie „Regionalne Centrum Ekonomii Społecznej”, przedstawiciel Urzędu uczestniczył w kolejnym spotkaniu dotyczącym budowania partnerstwa lokalnego, zorganizowanym przez Fundację Pomocy Wzajemnej BARKA.

Tabela nr 1

## POZIOM BEZROBOCIA WG STANU NA KONIEC MIESIĄCA STYCZNIA 2012 R.

JEDNOSTKA	LICZBA BEZROBOTNYCH		WZROST (SPADEK) OGÓLNEJ LICZBY BEZROBOTNYCH W PORÓWNANIU DO:					
			GRUDNIA 2011 r.		LIPCA 2011 r.		STYCZNIA 2011 r.	
	OGÓŁEM	KOBIETY	W LICZBACH BEWZGLĘDNYCH	DYNAMIKA %	W LICZBACH BEWZGLĘDNYCH	DYNAMIKA %	W LICZBACH BEWZGLĘDNYCH	DYNAMIKA %
Miasto Piła	3 703	1 945	350	110,4%	527	116,6%	313	109,2%
Gmina Białośliwie	257	142	20	108,4%	44	120,7%	14	105,8%
Gmina Kaczory	367	208	50	115,8%	75	125,7%	58	118,8%
Miasto i Gmina Łobżenica	554	301	52	110,4%	165	142,4%	69	114,2%
Gmina Miasteczko Krajeńskie	173	88	23	115,3%	45	135,2%	16	110,2%
Gmina Szydłowo	493	282	43	109,6%	79	119,1%	39	108,6%
Miasto i Gmina Ujście	443	232	28	106,7%	88	124,8%	44	111,0%
Miasto i Gmina Wyrzysk	793	456	86	112,2%	168	126,9%	66	109,1%
Miasto i Gmina Wysoka	324	171	26	108,7%	91	139,1%	39	113,7%
<b>RAZEM</b>	<b>7 107</b>	<b>3 825</b>	<b>678</b>	<b>110,5%</b>	<b>1 282</b>	<b>122,0%</b>	<b>658</b>	<b>110,2%</b>

Tabela nr 2

## STAN I STRUKTURA BEZROBOCIA NA KONIEC STYCZNIA I W STYCZNIU 2012 R.

WYSZCZEGÓLNIENIE		BEZROBOTNI ZAREJESTROWANI		BEZROBOTNI, KTÓRZY PODJĘLI PRACĘ		BEZROBOTNI ZAREJESTROWANI				
		OGÓŁEM				OGÓŁEM		W TYM Z PRAWEM DO ZASIŁKU		
		W MIESIĄCU SPRAWOZDAWCZYM				W KOŃCU M-CA SPRAWOZDAWCZEGO				
		Razem	Kobiety	Razem	Kobiety	Razem	Kobiety	Razem	Kobiety	
		1	2	3	4	5	6	7	8	
Ogółem (w. 02-04)	01	1 206	584	248	121	7 107	3 825	1 334	707	
Osoby	poprzednio pracujące	02	1 030	496	219	106	5 940	3 153	1 333	707
	w tym zwolnione z przyczyn dotyczących zakładu pracy	03	67	24	15	7	273	160	170	94
	dotychczas nie pracujące	04	176	88	29	15	1 167	672	1	
Wybrane kategorie bezrobotnych (z ogółem)										
Zamieszkali na wsi	05	464	211	81	28	2 564	1 424	456	229	
w tym posiadający gospodarstwo rolne	06					1				
Osoby w okresie 12 miesięcy od dnia ukończenia nauki	07	81	49	22	8	479	279	25	21	
Które ukończyły szkołę wyższą, do 27 roku życia	08	15	12	5	2	106	67	6	5	
Cudzoziemcy	09	1		1		2	1			
Osoby w szczególnej sytuacji na rynku pracy (z ogółem)										
Do 25 roku życia	10	305	145	55	23	1455	790	111	52	
Długotrwale bezrobotne	11	292	176	51	30	2685	1606	6	3	
Kobiety, które nie podjęły zatrudnienia po urodzeniu dziecka	12	x	65	x	5	x	701	x	25	
Powyżej 50 roku życia	13	201	87	19	8	1541	661	447	215	
Bez kwalifikacji zawodowych	14	349	190	41	22	2049	1227	258	154	
Bez doświadczenia zawodowego	15	241	121	46	24	1541	888	2		
Bez wykształcenia średniego	16	701	268	107	44	4226	1928	720	298	
Samotnie wychowujące co najmniej jedno dziecko do 18 roku życia	17	125	101	21	18	798	683	95	80	
Które po odbyciu kary pozbawienia wolności nie podjęły zatrudnienia	18	27		1		153	5	10		
Niepelnosprawni	19	84	42	13	7	462	241	102	58	

Tabela nr 3

## BILANS BEZROBOTNYCH NA KONIEC STYCZNIA 2012 r.

Wyszczególnienie		Ogółem	Kobiety	Z ogółem zamieszkali na wsi		Z ogółem z prawem do zasiłku			
				razem	kobiety	razem	kobiety		
				1	2	3	4	5	6
Bezrobotni według stanu w końcu m-ca poprzedzającego sprawozdanie		20	<b>6429</b>	<b>3486</b>	<b>2277</b>	<b>1287</b>	<b>1114</b>	<b>606</b>	
Bezrobotni zarejestrowani w miesiącu sprawozdawczym (w. 18+19)		21	1206	584	464	211	403	202	
z tego	po raz pierwszy	22	231	114	95	43	91	41	
	po raz kolejny (od 1990 r.)	23	975	470	369	168	312	161	
z wiersza 10	po pracach interwencyjnych	24							
	po robotach publicznych	25	7	6	1	1	2	2	
	po stażu	26	4	4	1	1			
	po odbyciu przygotowania zawodowego w miejscu pracy	27							
	po szkoleniu	28							
	po pracach społecznie użytecznych	29	2	1					
Osoby wyłączone z ewidencji bezrobotnych w m-cu sprawozdawczym (w. 26+35 do 44)		30	<b>528</b>	<b>245</b>	<b>177</b>	<b>74</b>			
z tego z przyczyn	podjęcia pracy w m-cu sprawozdawczym (w. 27+29)	31	<b>248</b>	<b>121</b>	<b>81</b>	<b>28</b>			
	niesubsydiowanej		32	<b>240</b>	<b>116</b>	<b>80</b>	<b>28</b>		
		w tym pracy sezonowej	33						
	subsydiowanej (w. 30 do 34)	34	<b>8</b>	<b>5</b>	<b>1</b>				
	z tego	prac interwencyjnych	35						
		robót publicznych	36						
		podjęcia działalności gospodarczej	37						
		podjęcia pracy w ramach refundacji kosztów zatrudnienia bezrobotnego	38	<b>7</b>	<b>4</b>	<b>1</b>			
		inne	39	<b>1</b>	<b>1</b>				
	rozpoczęcia szkolenia	40							
	rozpoczęcia stażu	41	<b>3</b>	<b>2</b>					
	rozpoczęcia przygotowania zawodowego w miejscu pracy	42							
	rozpoczęcie prac społecznie użytecznych	43							
	rozpoczęcia realizacji indywidualnego programu zatrudnienia socjalnego lub podpisania kontraktu socjalnego	44							
odmowy bez uzasadnionej przyczyny przyjęcia propozycji odpowiedniej pracy lub innej formy pomocy	45	41	27	10	8				
niepotwierdzenia gotowości do pracy	46	171	64	70	34				
dobrowolnej rezygnacji ze statusu bezrobotnego	47	<b>25</b>	<b>12</b>	<b>9</b>	<b>3</b>				
podjęcia nauki	48								
ukończenia 60/65 lat	49	<b>3</b>	<b>3</b>						
nabycia praw emerytalnych lub rentowych	50	<b>6</b>	<b>5</b>	<b>1</b>	<b>1</b>				
nabycia uprawnień do świadczenia przedemerytalnego	51	<b>5</b>	<b>4</b>						
innych	52	<b>26</b>	<b>7</b>	<b>6</b>					
Bezrobotni według stanu w końcu m-ca sprawozdawczego (w. 16+17-25)		53	<b>7 107</b>	<b>3 825</b>	<b>2 564</b>	<b>1 424</b>			
w tym zarejestrowani po raz pierwszy		54	<b>1 318</b>	<b>711</b>	<b>548</b>	<b>302</b>			

## BILANS BEZROBOTNYCH NA KONIEC STYCZNIA 2012 R.

Bilans wybranych kategorii bezrobotnych, będących w szczególnej sytuacji na rynku pracy

Wyszczególnienie		Do 25 roku życia		Powyżej 50 roku życia		Długotrwałe bezrobotni			
		razem	kobiety	razem	kobiety	razem	kobiety		
		1	2	3	4	5	6		
Bezrobotni według stanu w końcu m-ca poprzedzającego sprawozdanie		55	1 305	709	1 426	616	2 521	1 495	
Bezrobotni zarejestrowani w miesiącu sprawozdawczym (w. 49+50)		56	305	145	201	87	292	176	
z tego	po raz pierwszy	57	109	54	46	23			
	po raz kolejny (od 1990 r.)	58	196	91	155	64	292	176	
z wiersza 10	po pracach interwencyjnych	59							
	po robotach publicznych	60			3	3	2	2	
	po stażu	61	2	2	X	X	2	2	
	po odbyciu przygotowania zawodowego w miejscu pracy	62							
	po szkoleniu	63							
	po pracach społecznie użytecznych	64					2	1	
Osoby wyłączone z ewidencji bezrobotnych w m-cu sprawozdawczym (w. 57+66 do 75)		65	138	56	86	42	128	65	
	podjęcia pracy w m-cu sprawozdawczym (w. 58+60)	66	55	23	19	8	51	30	
z tego	niesubsydiowanej	67	54	23	18	8	49	29	
		68							
		69	1		1		2	1	
	z tego	z tego	70						
			71						
			72						
			73	1		1		2	1
			74						
	z tego z przyczyn	rozpoczęcia szkolenia	75						
		rozpoczęcia stażu	76	2	1				
rozpoczęcia przygotowania zawodowego w miejscu pracy		77							
rozpoczęcie prac społecznie użytecznych		78							
rozpoczęcia realizacji indywidualnego programu zatrudnienia socjalnego lub podpisania kontraktu socjalnego		79							
odmowy bez uzasadnionej przyczyny przyjęcia propozycji odpowiedniej pracy lub innej formy pomocy		80	13	8	15	10	26	18	
niepotwierdzenia gotowości do pracy		81	60	21	24	8	25	5	
dobrowolnej rezygnacji ze statusu bezrobotnego		82	3	1	7	4	7	4	
podjęcia nauki		83							
ukończenia 60/65 lat		84	x	x	3	3	3	3	
nabycia praw emerytalnych lub rentowych	85			5	4	1	1		
nabycia uprawnień do świadczenia przedemerytalnego	86	x	x	5	4				
innych	87	5	2	8	1	15	4		
Bezrobotnych, którzy w miesiącu sprawozdawczym utracili status osoby będącej w szczególnej sytuacji na rynku pracy		88	17	8	x	x	x	x	
Bezrobotni według stanu w końcu m-ca sprawozdawczego (w. 47+48-56-76)		89	1455	790	1541	661	2685	1606	
w tym zarejestrowani po raz pierwszy		90	613	332	261	125	218	131	

## ROZLICZENIE "NAPŁYWU" BEZROBOTNYCH W STYCZNIU 2012 R.

WYSZCZEGÓLNIENIE A) STYCZEŃ 2012 R. B) NARASTAJĄCO OD POCZĄTKU ROKU		JEDNOSTKA									RAZEM	
		Piła	Białośliwie	Kaczory	Łobżenica	Miasteczko Krajńskie	Szydłowo	Ujście	Wyrzysk	Wysoka		
<b>BEZROBOTNI ZAREJESTROWANI</b>	A	628	39	77	88	33	82	63	147	49	1 206	
	B	628	39	77	88	33	82	63	147	49	1 206	
<b>Z TEGO</b>	PO RAZ PIERWSZY	A	117	9	19	13	7	17	14	23	12	231
		B	117	9	19	13	7	17	14	23	12	231
	PO RAZ KOLEJNY	A	511	30	58	75	26	65	49	124	37	975
		B	511	30	58	75	26	65	49	124	37	975
PO PRACACH INTERWENCYJNYCH	A											
	B											
PO ROBOTACH PUBLICZNYCH	A	6					1				7	
	B	6					1				7	
PO STAŻU	A	3							1		4	
	B	3							1		4	
PO ODBYCIU PRZYGOTOWANIA ZAWODOWEGO	A											
	B											
PO SZKOLENIU	A											
	B											
PO PRACACH SPOŁECZNIE UŻYTECZNYCH	A	2									2	
	B	2									2	
POPRZEDNIO PRACUJĄCY	A	534	36	69	74	28	71	53	122	43	1 030	
	B	534	36	69	74	28	71	53	122	43	1 030	
W TYM ZWOLNIENI Z PRZYCZYŃ ZAKŁADU PRACY	A	40	7	4	2	1	1	5	5	2	67	
	B	40	7	4	2	1	1	5	5	2	67	
DOTYCHCZAS NIE PRACUJĄCY	A	94	3	8	14	5	11	10	25	6	176	
	B	94	3	8	14	5	11	10	25	6	176	

## ROZLICZENIE "NAPŁYWU" BEZROBOTNYCH W STYCZNIU 2012 R.

WYSZCZEGÓLNIENIE A) STYCZEŃ 2012 R. B) NARASTAJĄCO OD POCZĄTKU ROKU		JEDNOSTKA									RAZEM
		Piła	Białośliwie	Kaczory	Łobżenica	Miasteczko Krajńskie	Szydłowo	Ujście	Wyrzysk	Wysoka	
<b>WYBRANE KATEGORIE BEZROBOTNYCH (Z OGÓŁEM)</b>											
ZAMIESZKALI NA WSI	A		39	77	60	33	82	36	102	35	464
	B		39	77	60	33	82	36	102	35	464
OSOBY W OKRESIE 12 M-CY OD DNIA UKOŃCZENIA NAUKI	A	38	3	6	9	3	8	1	9	4	81
	B	38	3	6	9	3	8	1	9	4	81
KTÓRE UKOŃCZYŁY SZKOŁĘ WYŻSZĄ, DO 27 ROKU ŻYCIA	A	11			1		1		2		15
	B	11			1		1		2		15
CUDZOZIEMCY	A						1				1
	B						1				1
<b>OSOBY W SZCZEGÓLNEJ SYTUACJI NA RYNKU PRACY (Z OGÓŁEM)</b>											
DO 25 ROKU ŻYCIA	A	137	11	18	28	13	22	17	45	14	305
	B	137	11	18	28	13	22	17	45	14	305
DŁUGOTRWALE BEZROBOTNI	A	163	7	7	27	4	21	17	39	7	292
	B	163	7	7	27	4	21	17	39	7	292
KOBIERY KTÓRE NIE PODJĘŁY ZATRUDNIENIA PO URODZENIU DZIECKA	A	38	3	1	5	2	3	3	7	3	65
	B	38	3	1	5	2	3	3	7	3	65
POWYŻEJ 50 ROKU ŻYCIA	A	119	4	17	13	2	7	8	22	9	201
	B	119	4	17	13	2	7	8	22	9	201
BEZ KWALIFIKACJI ZAWODOWYCH	A	185	10	13	30	9	17	29	45	11	349
	B	185	10	13	30	9	17	29	45	11	349
BEZ DOŚWIADCZENIA ZAWODOWEGO	A	130	3	12	21	7	13	13	34	8	241
	B	130	3	12	21	7	13	13	34	8	241
BEZ WYKSZTAŁCENIA ŚREDNIEGO	A	346	23	48	52	19	44	43	90	36	701
	B	346	23	48	52	19	44	43	90	36	701
SAMOTNIE WYCHOWUJĄCE CO NAJMNIEJ JEDNO DZIECKO DO 18 ROKU ŻYCIA	A	76	5	2	9	3	8	6	11	5	125
	B	76	5	2	9	3	8	6	11	5	125
KTÓRE PO ODBYCIU KARY POZBAWIENIA WOLNOŚCI NIE PODJĘŁY ZATRUDNIENIA	A	20		2	1		1		3		27
	B	20		2	1		1		3		27
NIEPEŁNOSPRAWNI	A	61		4	4		4	3	6	2	84
	B	61		4	4		4	3	6	2	84



## ROZLICZENIE "ODPŁYWU" BEZROBOTNYCH W STYCZNIU 2012 R.

WYSZCZEGÓLNIENIE		JEDNOSTKA									RAZEM		
		Piła	Białobłonie	Kaczory	Łobżenica	Miasteczko Krajńskie	Szydłowo	Ujście	Wyrzysk	Wysoka			
A) STYCZEŃ 2012 R. B) NARASTAJĄCO OD POCZĄTKU ROKU													
<b>WYŁĄCZENI Z EWIDENCJI OGÓŁEM</b>		A	278	19	27	36	10	39	35	61	23	528	
		B	278	19	27	36	10	39	35	61	23	528	
Z TEGO Z PRZYCZYŃ													
Z TEGO Z PRZYCZYŃ	Z TEGO	PODJĘCIA PRACY	A	132	7	11	17	5	20	16	31	9	248
		B	132	7	11	17	5	20	16	31	9	248	
	NIESUBSYDIOWANEJ	A	126	7	11	17	5	20	15	31	8	240	
		B	126	7	11	17	5	20	15	31	8	240	
	W TYM PRACY SEZONOWEJ	A											
		B											
	SUBSYDIOWANEJ	A	6						1		1		8
		B	6						1		1		8
	Z TEGO	PRAC INTERWENCYJNYCH	A										
			B										
	Z TEGO	ROBÓT PUBLICZNYCH	A										
			B										
	Z TEGO	PODJĘCIA DZIAŁALNOŚCI GOSPODARCZEJ	A										
			B										
	Z TEGO	PODJĘCIA PRACY W RAMACH REFUNDACJI KOSZTÓW ZATRUDNIENIA BEZROBOTNEGO	A	5						1		1	7
			B	5						1		1	7
	Z TEGO	INNE	A	1									1
			B	1									1
	Z TEGO	ROZPOCZĘCIA SZKOLENIA	A										
			B										
	Z TEGO	ROZPOCZĘCIA STAŻU	A	3									3
			B	3									3
	Z TEGO	ROZPOCZĘCIA PRZYGOTOWANIA ZAWODOWEGO W MIEJSCU PRACY	A										
			B										
Z TEGO	ROZPOCZĘCIE PRAC SPOŁECZNIE UŻYTECZNYCH	A											
		B											
Z TEGO	NIEPOTWIERDZENIA GOTOWOŚCI DO PRACY i ODMOWA BEZ UZASADNIONEJ PRZYCZYNY PRZYJĘCIA PROPOZYCJI ODPOWIEDNIEJ PRACY LUB INNEJ FORMY POMOCY	A	103	11	13	13	4	16	16	24	12	212	
		B	103	11	13	13	4	16	16	24	12	212	
Z TEGO	DOBROWOLNEJ REZYGNACJI ZE STATUSU BEZROBOTNEGO	A	12		2	2	1	2	1	3	2	25	
		B	12		2	2	1	2	1	3	2	25	

Tabela nr 6

**ROZLICZENIE "NAPŁYWU - ODPŁYWU" BEZROBOTNYCH W SZCZEGÓLNEJ SYTUACJI  
NA RYNKU PRACY - DO 25 ROKU ŻYCIA - W MIESIĄCU STYCZNIU 2012 R.**

WYSZCZEGÓLNIENIE	JEDNOSTKA									RAZEM
	A) STYCZEŃ 2012 R. B) NARASTAJĄCO OD POCZĄTKU ROKU	Piła	Białośliwie	Kaczory	Łobżenica	Miasteczko Krajeńskie	Szydłowo	Ujście	Wyrzysk	

**NAPŁYW BEZROBOTNYCH W SZCZEGÓLNEJ SYTUACJI NA RYNKU PRACY**

BEZROBOTNI		A	137	11	18	28	13	22	17	45	14	305
ZAREJESTROWANI		B	137	11	18	28	13	22	17	45	14	305
Z TEGO	PO RAZ PIERWSZY	A	55	3	9	8	4	10	4	11	5	109
		B	55	3	9	8	4	10	4	11	5	109
	PO RAZ KOLEJNY	A	82	8	9	20	9	12	13	34	9	196
		B	82	8	9	20	9	12	13	34	9	196

**ODPŁYW BEZROBOTNYCH W SZCZEGÓLNEJ SYTUACJI NA RYNKU PRACY**

WYŁĄCZENI Z EWIDENCJI OGÓLEM		A	62	11	5	9	6	10	9	18	8	138
		B	62	11	5	9	6	10	9	18	8	138

**Z TEGO Z PRZYCZYŃ**

Z TEGO Z PRZYCZYŃ		A	23	4	1	4	3	2	4	11	3	55
		B	23	4	1	4	3	2	4	11	3	55
Z TEGO	PODJĘCIA PRACY	A	23	4	1	4	3	2	4	11	3	55
		B	23	4	1	4	3	2	4	11	3	55
Z TEGO	NIESUBSYDIOWANEJ	A	23	4	1	4	3	2	4	11	2	54
		B	23	4	1	4	3	2	4	11	2	54
Z TEGO	W TYM PRACY SEZONOWEJ	A										
		B										
Z TEGO	SUBSYDIOWANEJ	A									1	1
		B									1	1
Z TEGO	PRAC INTERWENCYJNYCH	A										
		B										
Z TEGO	ROBÓT PUBLICZNYCH	A										
		B										
Z TEGO	PODJĘCIA DZIAŁALNOŚCI GOSPODARCZEJ	A										
		B										
Z TEGO	PODJĘCIA PRACY W RAMACH REFUNDACJI KOSZTÓW ZATRUDNIENIA BEZROBOTNEGO	A									1	1
		B									1	1
Z TEGO	INNE	A										
		B										
Z TEGO	ROZPOCZĘCIA SZKOLENIA	A										
		B										
Z TEGO	ROZPOCZĘCIA STAŻU	A	2									2
		B	2									2
Z TEGO	ROZPOCZĘCIA PRZYGOTOWANIA ZAWODOWEGO W MIEJSCU PRACY	A										
		B										
Z TEGO	ROZPOCZĘCIE PRAC SPOŁECZNIE UŻYTECZNYCH	A										
		B										
Z TEGO	NIEPOTWIERDZENIA GOTOWOŚCI DO PRACY I ODMOWA BEZ UZASADNIONEJ PRZYCZYNY PRZYJĘCIA PROPOZYCJI ODPowiedniej PRACY LUB INNEJ FORMY POMOCY	A	33	7	4	5	3	7	4	6	4	73
		B	33	7	4	5	3	7	4	6	4	73
Z TEGO	BEZROBOTNI, KTÓRZY UTRACILI STATUS OSOBY BĘDĄCEJ W SZCZEGÓLNEJ SYTUACJI NA RYNKU PRACY	A	8	2		5				1	1	17
		B	8	2		5				1	1	17





Tabela nr 7

## WOLNE MIEJSCA PRACY I MIEJSCA AKTYWIZACJI ZAWODOWEJ

Wyszczególnienie		Zgłoszone w miesiącu sprawozdawczym				W końcu miesiąca sprawozdawczego				
		razem	z rubr. 1 dotyczące pracy			razem	w tym niewykorzystane dłużej niż 1 miesiąc			
			subsydiowanej	z sektora publicznego	sezonowej					
		1	2	3	4	5	6			
OGÓŁEM		01	85	25	9	25	48	0		
z ogółem	zatrudnienie lub inna praca zarobkowa		02	80	20	4	25	46	0	
	miejsca aktywizacji zawodowej		03	5	5	5	X	2	0	
	z tego	staże		04	5	5	5	X	2	0
		miejsca przygotowania zawodowego		05	0	0	0	X	0	0
		prace społecznie użyteczne		06	0	0	0	X	0	0
	dla niepełnosprawnych		07	15	12	0	1	8	0	
	dla osób w okresie do 12 miesięcy od dnia ukończenia nauki		08	0	0	0	0	0	0	

Tabela nr 8

### ZGŁOSZENIA ZWOLNIEŃ I ZWOLNIENIA GRUPOWE, ZWOLNIENIA MONITOROWANE

WYSZCZEGÓLNIENIE <i>na koniec m-ca sprawozdawczego</i>		W MIESIĄCU				NA KONIEC MIESIĄCA			
		Z SEKTORA PUBLICZNEGO		Z SEKTORA PRYWATNEGO		Z SEKTORA PUBLICZNEGO		Z SEKTORA PRYWATNEGO	
		ZAKŁADY	OSOBY	ZAKŁADY	OSOBY	ZAKŁADY	OSOBY	ZAKŁADY	OSOBY
		1	2	3	4	5	6	7	8
zgłoszenia zwolnień grupowych	1	0	0	0	0	1	1	1	1
zwolnienia grupowe	2	0	0	2	3	X	X	X	X
zwolnienia onitorowane	3	0	0	0	0	X	X	X	X

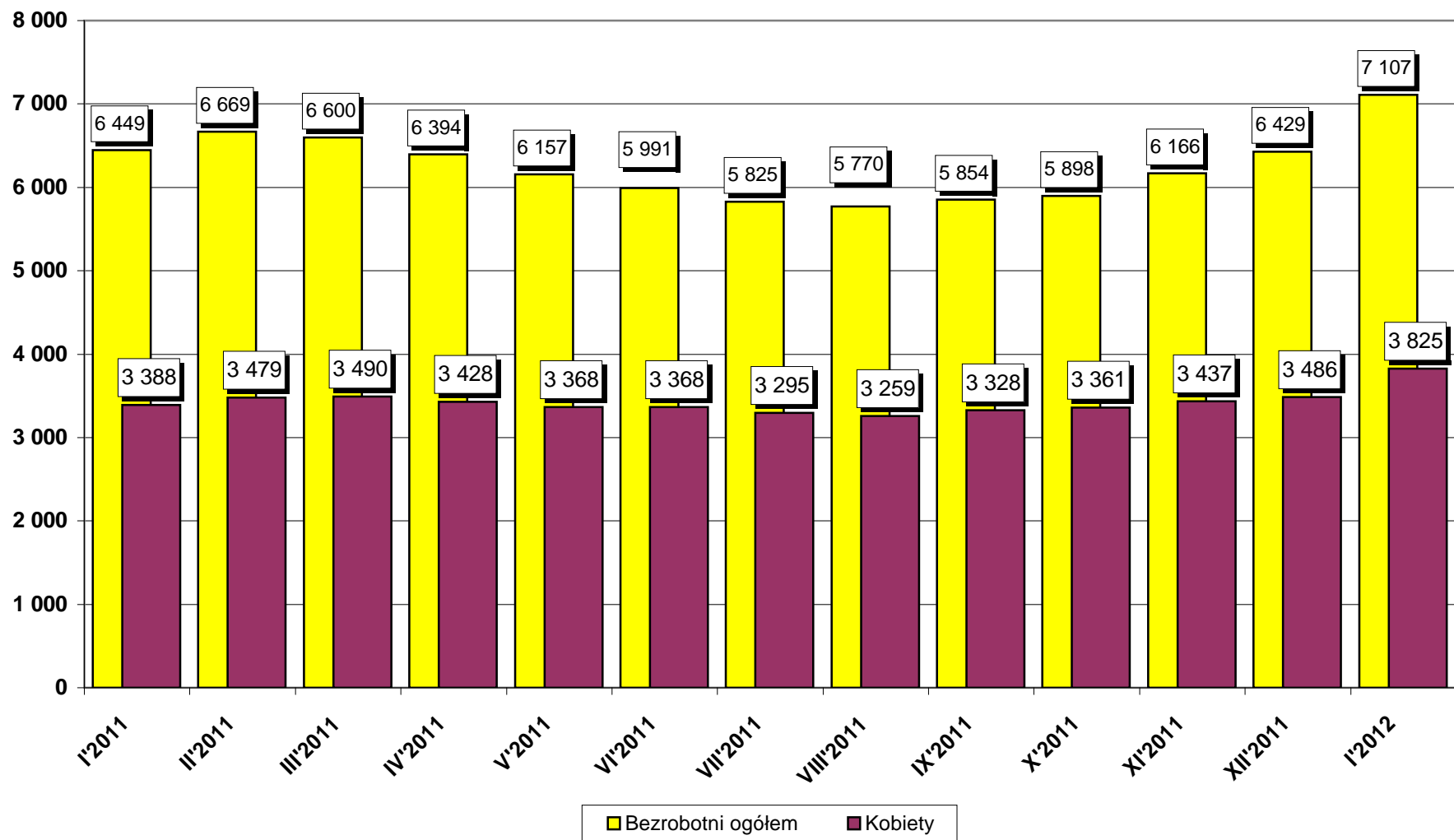
Tabela 9

## Bezrobotni wg czasu pozostawania bez pracy, wieku, poziomu wykształcenia i stażu pracy Stan w końcu stycznia 2012 r.

## 1. Bezrobotni ogółem

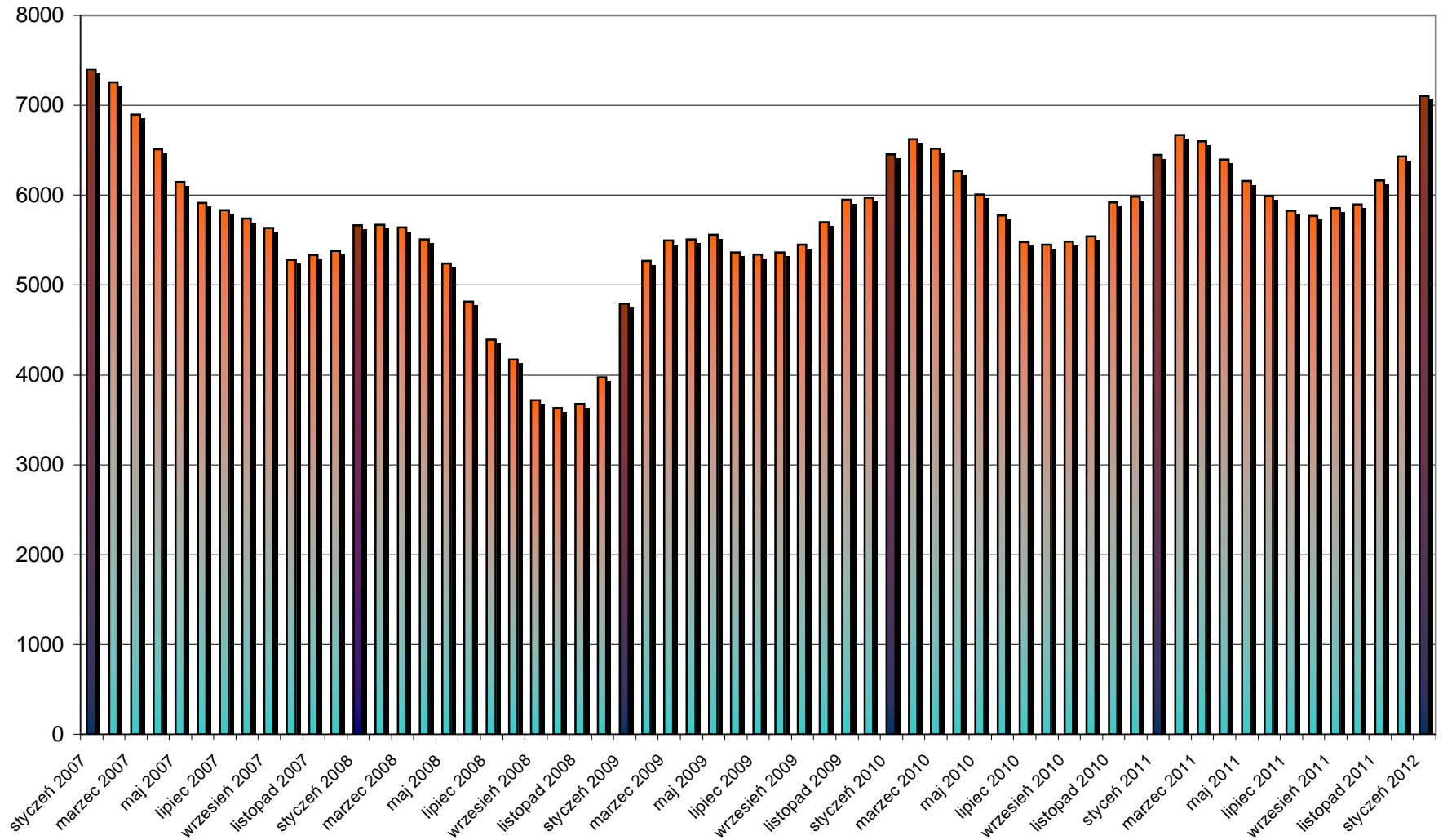
Wyszczególnienie		Liczba bezrobotnych razem	z tego według czasu pozostawania bez pracy						Liczba bezrobotnych kobiet razem	z tego według czasu pozostawania bez pracy						
			w miesiącach							w miesiącach						
			do 1	1-3	3-6	6-12	12-24	pow. 24		do 1	1-3	3-6	6-12	12-24	pow. 24	
		1	2	3	4	5	6	7	8	9	10	11	12	13	14	
Czas pozostawania bez pracy w miesiącach	do 1	01	1173	1173						569	569					
	1-3	02	1581		1581					720		720				
	3-6	03	1542			1542				720			720			
	6-12	04	1250				1250			708				708		
	12-24	05	1100					1100		658					658	
	pow. 24	06	461						461	297						297
Wiek	18-24	07	1455	296	375	414	195	159	16	790	142	161	236	126	112	13
	25-34	08	2091	385	476	424	394	294	118	1235	215	224	244	245	215	92
	35-44	09	1400	210	308	317	246	215	104	803	84	150	196	157	136	80
	45-54	10	1400	199	274	267	262	269	129	743	104	130	150	129	152	78
	55-59	11	624	69	130	105	124	125	71	254	24	55	47	51	43	34
	60-64 lata	12	137	14	18	15	29	38	23							
Wykształcenie	wyższe	13	600	101	124	135	116	94	30	400	70	80	91	77	64	18
	policealne i średnie zawodowe	14	1728	285	360	403	319	251	110	1097	161	198	263	214	183	78
	średnie ogólnokształcące	15	553	102	124	130	98	78	21	400	75	76	93	78	63	15
	zasadnicze zawodowe	16	2152	356	479	465	369	343	140	951	138	153	234	172	173	81
	gimnazjalne i poniżej	17	2074	329	494	409	348	334	160	977	125	213	192	167	175	105
Staż pracy ogółem	do 1 roku	18	808	152	187	159	133	119	58	503	84	90	109	96	84	40
	1-5	19	1678	303	372	389	297	224	93	955	160	185	215	172	151	72
	5-10	20	1007	174	227	220	179	147	60	552	75	101	129	105	98	44
	10-20	21	1244	188	279	250	232	199	96	648	84	122	149	122	110	61
	20-30	22	900	122	181	154	172	189	82	400	54	70	71	81	88	36
	30 i więcej	23	303	60	57	62	59	48	17	95	25	13	26	16	12	3
	bez stażu	24	1167	174	278	308	178	174	55	672	87	139	174	116	115	41
Ogółem	25	<b>7107</b>	<b>1173</b>	<b>1581</b>	<b>1542</b>	<b>1250</b>	<b>1100</b>	<b>461</b>	<b>3825</b>	<b>569</b>	<b>720</b>	<b>873</b>	<b>708</b>	<b>658</b>	<b>297</b>	

**WYKRES 1. LICZBA BEZROBOTNYCH W POWIECIE PILSKIM  
(stan na koniec miesiąca)**





**Wykres 2. Bezrobotni zarejestrowani ogółem na koniec miesiąca  
w okresie styczeń 2007 - styczeń 2012**



**Wykres 3. Liczba osób bezrobotnych, liczba bezrobotnych z prawem do zasiłku, procentowy udział osób z prawem do zasiłku w ogóle bezrobotnych w okresie styczeń 2007 - styczeń 2012**

