

POWIATOWY URZĄD PRACY W PIŁE

BIULETYN INFORMACYJNY

ZA MARZEC 2011

PIŁA, KWIECIEŃ 2011 R.

Dane statystyczne zawarte w niniejszej informacji zamieszczone są na stronie internetowej:

<http://www.pup.pila.pl/>

1. Informacje statystyczne

W Powiatowym Urzędzie Pracy w Pile na koniec marca 2011 roku zarejestrowanych było 6.600 osób bezrobotnych, w tym 3.490 kobiet. W porównaniu z marcem 2010 r. bezrobocie w powiecie pilskim zwiększyło się o 83 osoby, tj. o 1,3%, natomiast w odniesieniu do końca lutego 2011 r. zmalało o 69 osób, tj. o 1,0%.

W stosunku do lutego 2011 r., nastąpił wzrost liczby osób bezrobotnych w trzech jednostkach administracyjnych powiatu, tj.:

1. gm. Szydłowo – o 9 osób, tj. o 1,9%,
2. m. Piła – o 33 osoby, tj. o 0,9%,
3. gm. Kaczory – o 1 osobę, tj. o 0,3%.

Liczba osób bezrobotnych zmniejszyła się natomiast w sześciu jednostkach administracyjnych powiatu:

1. gm. Miasteczko Krajeńskie – o 13 osób, tj. o 7,5%,
2. mig. Ujście – o 30 osób, tj. o 6,9%,
3. mig. Łobżenica – o 34 osoby, tj. o 6,8%,
4. mig. Wysoka – o 20 osób, tj. o 6,8%,
5. mig. Wyrzysk – o 14 osób, tj. o 1,9%,
6. gm. Białośliwie – o 1 osobę, tj. o 0,4%.

Poziom bezrobocia na koniec lutego 2011 r. został przedstawiony w tabeli nr 1 oraz na wykresie nr 1 i 2.

Stopa bezrobocia w końcu marca br. wyniosła w powiecie pilskim 11,8%, w województwie wielkopolskim 9,8% i w kraju 13,1%, natomiast wskaźnik bezrobocia rejestrowanego ukształtował się na poziomie 7,3% w powiecie pilskim, 6,7% w województwie wielkopolskim oraz 8,4% w kraju. Ponadto w jednostkach administracyjnych powiatu pilskiego wskaźnik bezrobocia rejestrowanego (wg liczby bezrobotnych na koniec marca 2011 roku i liczby ludności w wieku produkcyjnym wg stanu na koniec grudnia 2009 r. - stosownie do aktualnych danych statystycznych) wyniósł:

1. gm. Szydłowo – 8,9%,
2. gm. Białośliwie – 8,1%,
3. mig. Wyrzysk – 8,0%,
4. gm. Miasteczko Krajeńskie – 7,7%,
5. mig. Ujście – 7,7%,

| | |
|-------------------|---------|
| 6. mig. Łobzenica | - 7,5%, |
| 7. m. Piła | - 7,1%, |
| 8. mig. Wysoka | - 6,3%, |
| 9. gm. Kaczory | - 6,3%. |

W populacji osób bezrobotnych przeważały kobiety – ich liczba na koniec marca 2011 r. wyniosła 3.490 osób, tj. 52,9% ogółu. Najwyższy odsetek bezrobotnych kobiet odnotowano w mieście i gminie Wysoka – 56,2%, w gminie Miasteczko Krajeńskie – 55,9% oraz w mieście i gminie Łobzenica – 55,6%. Najniższy odsetek bezrobotnych kobiet odnotowany został w mieście i gminie Ujście – 48,0%, w mieście Pile – 52,0% oraz w gminie Kaczory – 53,4%.

Na koniec marca 2011 r. prawo do zasiłku dla bezrobotnych posiadało 1.297 osób, tj. 19,7% zarejestrowanych. W porównaniu do poprzedniego miesiąca wskaźnik ten nie zmienił się, natomiast w odniesieniu do końca marca 2010 r. jest on niższy o 1,8 punktu procentowego.

W okresie analizowanego miesiąca w ewidencji Powiatowego Urzędu Pracy w Pile zarejestrowały się 934 osoby, w tym 484 kobiety. W porównaniu z marcem 2010 r. „napływ” do bezrobocia był niższy o 122 osoby, tj. o 11,6%.

Spośród osób nowo zarejestrowanych 776 pracowało zawodowo przed nabyciem statusu bezrobotnego – stanowiły one 83,1% „napływu” do bezrobocia.

Udział podstawowych grup bezrobotnych wśród osób nowo zarejestrowanych oraz wśród ogólnej liczby bezrobotnych na koniec marca br. przedstawiał się następująco:

| Podstawowe grupy bezrobotnych | Udział wśród nowo zarejestrowanych w marcu 2011 r. (%) | Udział wśród ogółu zarejestrowanych na koniec marca 2011 r. (%) |
|---|--|---|
| • kobiety | 51,8 | 52,9 |
| • osoby poprzednio pracujące | 83,1 | 84,2 |
| – w tym zwolnione z przyczyn dot. zakładu pracy | 4,0 | 5,5 |
| • z prawem do zasiłku | 24,6 | 19,7 |
| • zamieszkałe na wsi | 34,5 | 34,9 |
| • długotrwale bezrobotne | 31,3 | 35,4 |
| • bezrobotni do 25 roku życia | 28,2 | 21,2 |
| • bezrobotni powyżej 50 roku życia | 15,5 | 20,3 |
| • bez kwalifikacji zawodowych | 30,0 | 30,6 |

Dokładne informacje o poszczególnych kategoriach zarejestrowanych osób – podane w liczbach bezwzględnych – przedstawiają tabele nr 2 i 3a.

Wśród osób, które zarejestrowały się w Urzędzie w marcu 2011 r., 120 zarejestrowało się po raz pierwszy, a 814 po raz kolejny, co stanowiło odpowiednio 12,8% i 87,2% spośród ogółu osób nowo zarejestrowanych.

Ponadto 34,5% (322 osoby) nowych rejestracji stanowili mieszkańcy wsi.

Spśród zarejestrowanych bezrobotnych można wyróżnić osoby będące w szczególnej sytuacji na rynku pracy:

- bezrobotni do 25 roku życia – w marcu br. zarejestrowały się 263 takie osoby, co stanowiło 28,2% nowych rejestracji (na koniec miesiąca było w ewidencji 1.398 takich osób, tj. 21,2% ogółu bezrobotnych),
- długotrwale bezrobotni – 292 osoby, tj. 31,3% nowych rejestracji (na koniec miesiąca było 2.335 takich osób, tj. 35,4% ogółu),
- bezrobotni powyżej 50 roku życia – 145 osób, tj. 15,5% nowych rejestracji (na koniec miesiąca było 1.340 takich osób, tj. 20,3% ogółu),
- bezrobotni bez kwalifikacji zawodowych – 280 osób, tj. 30,0% nowych rejestracji (na koniec miesiąca było takich osób 2.017, tj. 30,6% ogółu),
- bezrobotni bez doświadczenia zawodowego – 225 osób, tj. 24,1% nowych rejestracji (na koniec miesiąca było 1.477 takich osób, tj. 22,4% ogółu),
- bezrobotni bez wykształcenia średniego – 529 osób, tj. 56,6% nowych rejestracji (na koniec miesiąca było 3.897 takich osób, tj. 59,0% ogółu),
- bezrobotni samotnie wychowujący co najmniej jedno dziecko w wieku do lat 18 – 83 osoby, tj. 8,9% nowych rejestracji (na koniec miesiąca było 736 takich osób, tj. 11,2% ogółu),
- bezrobotni niepełnosprawni – 61 osób, tj. 6,5% nowych rejestracji (na koniec miesiąca było 413 takich osób, tj. 6,3% ogółu).

W marcu 2011 r. z ewidencji bezrobotnych Powiatowego Urzędu Pracy w Pile wyłączono 1.003 osoby, w tym 473 kobiety, tj. o 13,5% mniej, niż w marcu 2010r.

Spśród ogółu wyłączonych, 377 osób (37,6%) podjęto pracę, z czego:

- pracę niesubsydiowaną – 367 osób, tj. 36,6% ogółu wyłączonych,
- pracę subsydiowaną – 10 osób, tj. 1,0% ogółu wyłączonych.

Pozostałe 626 osób (62,4%) wyłączone z powodu:

- rozpoczęcia pracy społecznie użytecznej – 125 osób, tj. 12,5%,
- rozpoczęcia stażu – 43 osoby, tj. 4,3%,
- rozpoczęcia przygotowania zawodowego dorosłych – 1 osoba, tj. 0,1%,
- rozpoczęcia realizacji indywidualnego programu zatrudnienia socjalnego lub podpisania kontraktu socjalnego – 1 osoba – 0,1%,
- niepotwierdzenia gotowości do podjęcia pracy – 344 osoby, tj. 34,3%,
- odmowy bez uzasadnionej przyczyny przyjęcia propozycji odpowiedniego zatrudnienia lub innej pracy zarobkowej lub uczestnictwa w aktywnych programach rynku pracy – 46 osób, tj. 4,6%,
- dobrowolnej rezygnacji ze statusu bezrobotnego – 22 osoby, tj. 2,2%,
- nabycia praw emerytalnych lub rentowych – 4 osoby, tj. 0,4%,
- nabycia praw do świadczenia przedemerytalnego – 4 osoby, tj. 0,4%,
- ukończenia 60/65 roku życia – 1 osoba, tj. 0,1%,
- innych przyczyn – 35 osób, tj. 3,5% wyłączonych.

Najwięcej osób bezrobotnych wyłączono w mieście Pile – 482 osoby. W pozostałych jednostkach administracyjnych powiatu wyłączono: Wyrzysk – 110 osób, Łobżenica – 92 osoby, Ujście – 79 osób, Szydłowo – 63 osoby, Kaczory – 57 osób, Wysoka – 55 osób, Białośliwie – 35 osób i Miasteczko Krajeńskie – 30 osób.

W okresie analizowanego miesiąca Urząd miał do dyspozycji 442 oferty pracy, tj. o 167 ofert więcej, aniżeli w marcu 2010 r. Spośród wszystkich ofert 304 dotyczyły pracy subsydiowanej (68,8%), a 138 pracy niesubsydiowanej (31,2%). Ponadto 211 ofert pracy dotyczyło propozycji zatrudnienia w sektorze publicznym, a 57 – zatrudnienia osób niepełnosprawnych (tabela nr 7).

W marcu br. aktywnymi formami przeciwdziałania bezrobociu zostało objętych 179 osób:

- | | |
|---|-------------|
| – stażami | – 43 osoby, |
| – rozpoczęciem przygotowania zawodowego dorosłych | – 1 osoba, |
| – pracą społecznie użyteczną | – 125 osób, |
| – pracą w ramach refundacji pracodawcy kosztów wyposażenia stanowiska pracy | – 5 osób, |
| – robotami publicznymi | – 3 osoby, |
| – innymi (PFRON) | – 2 osoby. |

2. Charakterystyka populacji bezrobotnych

Analizując populację zarejestrowanych osób bezrobotnych pod względem czasu pozostawania bez pracy można zauważyć, że na koniec marca br. najliczniejszą grupę stanowią osoby pozostające bez pracy od 3 do 6 miesięcy – 1.714 osób, tj. 26,0% ogółu. Bardzo liczna jest również grupa osób pozostających bez pracy od 1 do 3 miesięcy – 1.631 osób, tj. 24,7% ogółu, natomiast najmniej liczną grupę stanowią osoby pozostające bez pracy powyżej 24 miesięcy – 309 osób, tj. 4,7% ogółu.

Biorąc pod uwagę wiek osób bezrobotnych należy wskazać, że najwięcej zarejestrowanych mieści się w przedziale wiekowym od 25 do 34 roku życia – 2.024 osoby, tj. 30,7% ogółu. Liczna jest również grupa osób z przedziału od 18 do 24 roku życia – 1.398 osób, tj. 21,2% ogółu oraz od 45 do 54 roku życia – 1.300 osób, tj. 19,7% ogółu. Najmniej liczną grupę wiekową stanowią osoby od 60 do 64 roku życia – 116 osób, tj. 1,8% ogółu.

Charakteryzując osoby bezrobotne pod względem posiadanego wykształcenia należy podkreślić, że bardzo liczne są dwie grupy: osób z wykształceniem zasadniczym zawodowym – 2.009 osób, tj. 30,4% ogółu oraz osób z wykształceniem gimnazjalnym i poniżej – 1.888 osób, tj. 28,6% ogółu. Wykształcenie policealne i średnie zawodowe posiada 1.597 osób, tj. 24,2% ogółu, a wyższe – 572 osoby, tj. 8,7% ogółu. Najmniej osób posiada wykształcenie średnie ogólnokształcące – 534 osoby, tj. 8,1% ogółu.

Pod względem posiadanego stażu pracy, najliczniejszą grupę stanowią osoby ze stażem od roku do 5 lat – 1.535 osób, tj. 23,3% ogółu. Liczna jest również grupa osób ze stażem od 10 do 20 lat – 1.136 osoby, tj. 17,2% ogółu oraz bez stażu pracy – 1.041 osób, tj. 15,8% ogółu. Najmniej osób posiada ponad 30 lat stażu pracy – 264 osoby, tj. 4,0% ogółu.

3. Działania Urzędu na powiatowym rynku pracy

W marcu 2011r. z usług doradców zawodowych w Powiatowym Urzędzie Pracy skorzystały 754 osoby, z tego:

- 744 osoby bezrobotne,
- 9 osób poszukujących pracy,
- 1 osoba niezarejestrowana.

Liczba wizyt osób korzystających z usług doradców zawodowych

| Lp. | Rodzaj usługi | Liczba wizyt osób: | | |
|-----|----------------------------------|--------------------|---------------------|---------------------|
| | | bezrobotnych | poszukujących pracy | niezarejestrowanych |
| 1. | rozmowa wstępna | 214 | 2 | 0 |
| 2. | porada indywidualna | 369 | 6 | 0 |
| 3. | indywidualna informacja zawodowa | 8 | 1 | 1 |
| 4. | grupowa informacja zawodowa | 132 | 0 | 0 |
| 5. | porada grupowa | 21 | 0 | 0 |

W w/w okresie doradcy zawodowi przygotowali Indywidualny Plan Działania dla 224 osób bezrobotnych.

W marcu 2011 r. odbyło się 12 spotkań informacyjno-doradczych, z tego:

- 2 dla osób długotrwale bezrobotnych,
- 2 dla osób bezrobotnych do 25 roku życia,
- 2 dla osób bezrobotnych zainteresowanych rozpoczęciem działalności gospodarczej,
- 2 dla nowozarejestrowanych bezrobotnych,
- 4 dla pozostałych osób bezrobotnych.

Na spotkaniach informacyjnych doradcy zawodowi przedstawili usługi Urzędu – pośrednictwo pracy, poradnictwo zawodowe, pomoc w aktywnym poszukiwaniu pracy oraz szkolenia w trybie indywidualnym i grupowym, a także instrumenty rynku pracy. Zaprezentowano prawa i obowiązki osób bezrobotnych. Udostępniono aktualne oferty pracy. Wydano ulotki

informacyjne, wzory dokumentów aplikacyjnych oraz wykaz portali internetowych dot. ofert pracy.

Spotkanie dla osób zainteresowanych podjęciem działalności gospodarczej prowadzone było z udziałem pracownika merytorycznego zajmującego się m.in. dotacjami na podjęcie działalności gospodarczej. Na spotkaniu szczegółowo przedstawiono kryteria przyznawania środków. Ponadto omówiono usługi i instrumenty rynku pracy.

W ramach poradnictwa grupowego odbyły się:

- Porada „Planowanie kariery zawodowej”, której celem było wzmocnienie pozytywnego nastawienia do siebie i do poszukiwania rozwiązań wyjścia z sytuacji braku pracy, a także rozwój umiejętności komunikowania się i współpracy z otoczeniem;
- Porada „Przedsiębiorczość – to jest to?”. Celem porady było wzmocnienie motywacji w kierunku podjęcia własnej działalności gospodarczej poprzez próbę zdefiniowania własnych predyspozycji zawodowych i nabycie wiedzy koniecznej do podjęcia decyzji dot. założenia własnej firmy;
- Porada „Droga do podjęcia pracy”, zaadresowana do osób długotrwale bezrobotnych. Tematyka warsztatów obejmowała następujące moduły: określenie predyspozycji psychofizycznych i zawodowych do wykonywania pracy, odkrywanie mocnych stron, motywowanie do poszukiwania odpowiedniego zatrudnienia, autoprezentacja w rozmowie kwalifikacyjnej, wymagania pracodawcy oraz dokumenty aplikacyjne;
- Porada „Kwalifikacje drogą do sukcesu”, zaadresowana do osób bezrobotnych z wykształceniem podstawowym/gimnazjalnym. Celem zajęć było zmotywowanie uczestników do działań w kierunku zdobycia kwalifikacji zawodowych oraz aktywnego poszukiwania pracy. Tematyka zajęć dotyczyła istoty i możliwości zdobywania kwalifikacji, zasad sporządzania dokumentów aplikacyjnych i autoprezentacji podczas rozmowy kwalifikacyjnej.

W Klubach Pracy Urzędu odbyło się 8 zajęć aktywizacyjnych, w których udział wzięły 53 osoby bezrobotne, na temat:

- „Dokumenty aplikacyjne twoją wizytówką na rynku pracy”. W trakcie zajęć uczestnicy poznali zasady pisania dokumentów aplikacyjnych (CV i list motywacyjny). Nabyli umiejętności samodzielnego napisania

życiorysu i listu motywacyjnego, a także poznali błędy, których nie należy popełniać podczas pisania dokumentów aplikacyjnych;

- „Rynek pracy – analiza i drogi poszukiwania pracy”. Uczestnicy zdobyli wiedzę na temat analizy lokalnego rynku pracy oraz źródeł informacji o rynku pracy, poszerzyli wiedzę z zakresu sposobów poszukiwania pracy oraz nabyli umiejętności poszukiwania pracy za pośrednictwem Internetu;
- „Oko w oko z pracodawcą”. W trakcie zajęć uczestnikom przekazano informacje na temat rekrutacji i selekcji pracowników oraz zasad prowadzenia rozmów z pracodawcą. Uczestnicy nabyli umiejętności przygotowania się do rozmowy kwalifikacyjnej i rozmowy telefonicznej z pracodawcą oraz zapoznali się z najczęściej popełnianymi błędami podczas rozmowy kwalifikacyjnej;
- „Aktywnie poszukuję pracy”. Na zajęciach przedstawiono uczestnikom metody poszukiwania zatrudnienia oraz zasady pisania dokumentów aplikacyjnych i autoprezentacji.

Ponadto 8 osób bezrobotnych skorzystało z dostępu do informacji i elektronicznej bazy danych.

Na zaproszenie Stowarzyszenia na Rzecz Osób z Upośledzeniem Umysłowym Koło w Pile (Warsztaty Terapii Zajęciowej) Lider Klubu Pracy w Pile poprowadził spotkanie z osobami niepełnosprawnymi - uczestnikami Warsztatów, którego celem było uaktywnienie osób do poszukiwania pracy. Uczestnikom przybliżono zagadnienie „czym jest praca” i jak zareklamować swoje umiejętności, aby uzyskać zatrudnienie. W trakcie spotkania zastosowano takie metody szkoleniowe jak pogadanka i gry dydaktyczne.

W marcu 2011 r. pośrednicy pracy nawiązali współpracę z 51 partnerami, pozyskując od nich 2 oferty pracy na 3 stanowiska. Ponadto nowi partnerzy zgłosili zapotrzebowanie na 46 stanowisk pracy.

Od dotychczasowych partnerów pozyskano oferty pracy na 19 stanowisk, natomiast partnerzy współpracujący z Urzędem zgłosili zapotrzebowanie na 27 stanowisk pracy.

Ponadto zorganizowano giełdy pracy dla n/w pracodawców:

1. Impel Clearing sp. z o.o. na 10 stanowisk - sprzątaczką; zaproszono 20 osób, pracodawca przyjął 7 osób.
2. McDonald's sp. z o.o. na 2 stanowiska pracy – zastępca kierownika restauracji; zaproszono 15 osób, pracodawca wybrał 2 osoby do dalszego etapu rekrutacji.

3. INWEMER sp. z o.o. na 10 stanowisk nielicencjonowanego pracownika ochrony, 2 stanowiska – robotnik gospodarczy i 4 stanowiska - sprzątaczką; na spotkanie zaproszono 42 osoby, 6 osób nie stawiło się, pracodawca zatrudnił 10 osób.
4. Zakład Stolarsko-Remontowy STOL-DAR na 1 stanowisko stolarza; na spotkanie zaproszono 11 osób, 2 osoby nie stawiły się, pracodawca zatrudnił 1 osobę.

W marcu 2011 r. przedstawiciele Urzędu brali udział w:

- IX Targach Edukacyjnych ABSOLWENT 2011 zorganizowanych przez firmę „Metro Gewert”, na których zaprezentowano usługi świadczone przez Urząd Pracy;
- Targach Edukacyjnych Szkół Ponadgimnazjalnych Powiatu Pilskiego, których organizatorem był Starosta Pilski. Osobom zainteresowanym udzielano wskazówek jak szukać pracy, napisać CV, list motywacyjny oraz w jaki sposób przygotować się do rozmowy kwalifikacyjnej. Udostępniano wzory dokumentów, ulotki o zawodach zawierające opis podstawowych czynności i wymagań w danym zawodzie oraz przedstawiono informacje dotyczące sieci EURES;
- Europejskich Dniach Pracy zorganizowanych przez Marszałka Województwa Wielkopolskiego w ramach sieci EURES. Celem targów było podniesienie poziomu wiedzy odwiedzających na temat form poszukiwania pracy, zakładania i prowadzenia działalności gospodarczej w Polsce oraz na terenie Unii Europejskiej i Europejskiego Obszaru Gospodarczego. W czasie Dni Pracy dostępne były krajowe i zagraniczne oferty pracy;
- Konferencji dotyczącej projektu „Nasza Wspólna Szansa” realizowanego przez Centrum Charytatywno-Opiekuńcze CARITAS pw. Matki Bożej z Lourdes w Pile. Projekt skierowany jest do osób niepełnosprawnych, bezrobotnych oraz niezatrudnionych i ma na celu utworzenie na terenie powiatu pilskiego 5 spółdzielni socjalnych.

Ponadto Dyrektor PUP w Pile uczestniczyła w:

- XXII Okręgowym Zjeździe Pielęgniarek i Położnych połączonym z obchodami XX-lecia Samorządu Zawodowego Pielęgniarek i Położnych. Od Okręgowej Rady Pielęgniarek i Położnych w Pile Powiatowy Urząd Pracy otrzymał podziękowanie za wieloletnią współpracę;
- Posiedzeniu Wojewódzkiej Komisji Dialogu Społecznego w Poznaniu, którego tematem była „Redukcja środków z Funduszu Pracy na aktywizację

osób bezrobotnych i poszukujących pracy przyczyną ograniczenia praktyk i staży przez pracodawców". Na spotkaniu przedstawiono informację na temat działań podjętych i planowanych w celu aktywizacji zawodowej osób bezrobotnych, przy uwzględnieniu ograniczonego limitu środków Funduszu Pracy;

- Konferencji inaugurującej projekt „Menadzer transportu i spedycji, Menadzer logistyki – efektywne zarządzanie potencjałem gospodarczym regionu wielkopolskiego”. Projekt realizowany jest w partnerstwie z ogólnopolskim Związkiem Pracodawców Transportu Drogowego i dotyczy uruchomienia nowych specjalności studiów na kierunku Zarządzanie: Menadzer transportu i spedycji oraz Menadzer logistyki;
- posiedzeniu Komisji Polityki Społecznej, Zdrowia i Bezpieczeństwa Rady Powiatu w Pile oraz Komisji Infrastruktury, Promocji i Rozwoju, na których przedstawiono „Informację o sytuacji na rynku pracy w powiecie pilskim w 2010 roku”;
- V sesji Rady Powiatu w Pile, na której omawiana była sytuacja na rynku pracy w powiecie pilskim za 2010 rok.

W dniu 31 marca 2011r. odbyło się posiedzenie Powiatowej Rady Zatrudnienia w Pile, na którym podjęto uchwały w sprawie:

- a) realizacji wydatków środków FP na aktywne formy przeciwdziałania bezrobociu w okresie I – II 2011 roku,
 - b) dokonanych - na podstawie upoważnienia Powiatowej Rady Zatrudnienia z 14 lutego 2011r. udzielonego Dyrektorowi Powiatowego Urzędu Pracy w Pile - przesunięć środków FP na aktywne formy przeciwdziałania bezrobociu,
 - c) propozycji podziału dodatkowych środków Funduszu Pracy i EFS na aktywne formy przeciwdziałania bezrobociu,
 - d) zmian w kryteriach organizacji stażu,
 - e) udzielenia Dyrektorowi Powiatowego Urzędu Pracy w Pile upoważnienia do dokonywania podziału dodatkowych środków FP i EFS na aktywne formy przeciwdziałania bezrobociu w 2011 roku,
- i członkowie Rady zapoznani zostali z sytuacją na powiatowym rynku pracy w lutym 2011r.

Tabela nr 1

POZIOM BEZROBOCIA WG STANU NA KONIEC MIESIĄCA MARCA 2011R.

| JEDNOSTKA | LICZBA BEZROBOTNYCH | | WZROST (SPADEK) OGÓLNEJ LICZBY BEZROBOTNYCH W PORÓWNANIU DO: | | | | | |
|--------------------------------|---------------------|--------------|--|--------------|----------------------------|---------------|----------------------------|---------------|
| | | | LUTEGO 2011 r. | | WRZEŚNIA 2010 r. | | MARCA 2010 r. | |
| | OGÓŁEM | KOBIETY | W LICZBACH BEWZGLĘDNYCH | DYNAMIKA % | W LICZBACH BEWZGLĘDNYCH | DYNAMIKA % | W LICZBACH BEWZGLĘDNYCH | DYNAMIKA % |
| Miasto Piła | 3 516 | 1 828 | 33 | 100,9% | 483 | 115,9% | 100 | 102,9% |
| Gmina Białośliwie | 257 | 140 | -1 | 99,6% | 41 | 119,0% | -1 | 99,6% |
| Gmina Kaczory | 320 | 171 | 1 | 100,3% | 81 | 133,9% | 3 | 100,9% |
| Miasto i Gmina Łobżenica | 468 | 260 | -34 | 93,2% | 90 | 123,8% | 24 | 105,4% |
| Gmina Miasteczko Krajeńskie | 161 | 90 | -13 | 92,5% | 36 | 128,8% | 21 | 115,0% |
| Gmina Szydłowo | 476 | 258 | 9 | 101,9% | 108 | 129,3% | 59 | 114,1% |
| Miasto i Gmina Ujście | 402 | 193 | -30 | 93,1% | 91 | 129,3% | 16 | 104,1% |
| Miasto i Gmina Wyrzysk | 724 | 395 | -14 | 98,1% | 131 | 122,1% | -107 | 87,1% |
| Miasto i Gmina Wysoka | 276 | 155 | -20 | 93,2% | 57 | 126,0% | -32 | 89,6% |
| RAZEM | 6 600 | 3 490 | -69 | 99,0% | 1 118 | 120,4% | 83 | 101,3% |

Tabela nr 2

STAN I STRUKTURA BEZROBOCIA NA KONIEC MARCA I W MARCU 2011 R.

| WYSZCZEGÓLNIENIE | | BEZROBOTNI ZAREJESTROWANI | | BEZROBOTNI, KTÓRZY PODJĘLI PRACĘ | | BEZROBOTNI ZAREJESTROWANI | | | | |
|---|--|---------------------------|---------|----------------------------------|---------|------------------------------|---------|---------------------------|---------|-----|
| | | OGÓŁEM | | | | OGÓŁEM | | W TYM Z PRAWEM DO ZASIŁKU | | |
| | | W MIESIĄCU SPRAWOZDAWCZYM | | | | W KOŃCU M-CA SPRAWOZDAWCZEGO | | | | |
| | | Razem | Kobiety | Razem | Kobiety | Razem | Kobiety | Razem | Kobiety | |
| | | 1 | 2 | 3 | 4 | 5 | 6 | 7 | 8 | |
| Ogółem (w. 02-04) | 01 | 934 | 484 | 377 | 186 | 6600 | 3490 | 1297 | 677 | |
| Osoby | poprzednio pracujące | 02 | 776 | 400 | 327 | 162 | 5559 | 2879 | 1296 | 677 |
| | w tym zwolnione z przyczyn dotyczących zakładu pracy | 03 | 31 | 15 | 30 | 8 | 303 | 163 | 221 | 118 |
| | dotychczas nie pracujące | 04 | 158 | 84 | 50 | 24 | 1041 | 611 | 1 | 0 |
| Wybrane kategorie bezrobotnych (z ogółem) | | | | | | | | | | |
| Zamieszkali na wsi | 05 | 322 | 162 | 110 | 50 | 2304 | 1259 | 447 | 207 | |
| w tym posiadający gospodarstwo rolne | 06 | 0 | 0 | 0 | 0 | 0 | 0 | 0 | 0 | |
| Osoby w okresie 12 miesięcy od dnia ukończenia nauki | 07 | 87 | 56 | 46 | 23 | 442 | 268 | 17 | 13 | |
| Które ukończyły szkołę wyższą, do 27 roku życia | 08 | 20 | 15 | 15 | 10 | 102 | 65 | 4 | 2 | |
| Cudzoziemcy | 09 | 0 | 0 | 0 | 0 | 5 | 4 | | | |
| Osoby w szczególnej sytuacji na rynku pracy (z ogółem) | | | | | | | | | | |
| Do 25 roku życia | 10 | 263 | 133 | 93 | 43 | 1398 | 772 | 118 | 56 | |
| Długotrwale bezrobotne | 11 | 292 | 160 | 86 | 48 | 2335 | 1354 | 7 | 3 | |
| Kobiety, które nie podjęły zatrudnienia po urodzeniu dziecka | 12 | x | 70 | x | 14 | x | 650 | x | 18 | |
| Powyżej 50 roku życia | 13 | 145 | 65 | 35 | 12 | 1340 | 560 | 371 | 172 | |
| Bez kwalifikacji zawodowych | 14 | 280 | 147 | 78 | 42 | 2017 | 1183 | 253 | 135 | |
| Bez doświadczenia zawodowego | 15 | 225 | 122 | 77 | 42 | 1477 | 875 | 2 | 0 | |
| Bez wykształcenia średniego | 16 | 529 | 214 | 126 | 43 | 3897 | 1717 | 678 | 266 | |
| Samotnie wychowujące co najmniej jedno dziecko do 18 roku życia | 17 | 83 | 70 | 19 | 17 | 736 | 642 | 102 | 84 | |
| Które po odbyciu kary pozbawienia wolności nie podjęły zatrudnienia | 18 | 32 | 1 | 5 | 0 | 148 | 6 | 9 | 1 | |
| Niepelnosprawni | 19 | 61 | 29 | 14 | 8 | 413 | 205 | 67 | 47 | |

Tabela nr 3

BILANS BEZROBOTNYCH NA KONIEC MARCA 2011r.

| Wyszczególnienie | | Ogółem | Kobiety | Z ogółem zamieszkali na wsi | | Z ogółem z prawem do zasiłku | | | |
|---|--|--|-------------|-----------------------------|-------------|------------------------------|-------------|------------|---|
| | | | | razem | kobiety | razem | kobiety | | |
| | | | | 1 | 2 | 3 | 4 | 5 | 6 |
| Bezrobotni według stanu w końcu m-ca poprzedzającego sprawozdanie | | 20 | 6669 | 3479 | 2356 | 1262 | 1317 | 666 | |
| Bezrobotni zarejestrowani w miesiącu sprawozdawczym (w. 18+19) | | 21 | 934 | 484 | 322 | 162 | 230 | 141 | |
| z tego | po raz pierwszy | 22 | 120 | 53 | 50 | 19 | 35 | 19 | |
| | po raz kolejny (od 1990 r.) | 23 | 814 | 431 | 272 | 143 | 195 | 122 | |
| z wiersza 10 | po pracach interwencyjnych | 24 | | | | | | | |
| | po robotach publicznych | 25 | 9 | | | | 1 | | |
| | po stażu | 26 | 38 | 33 | 11 | 9 | | | |
| | po odbyciu przygotowania zawodowego w miejscu pracy | 27 | | | | | | | |
| | po szkoleniu | 28 | | | | | | | |
| | po pracach społecznie użytecznych | 29 | 2 | 1 | 1 | 1 | | | |
| Osoby wyłączone z ewidencji bezrobotnych w m-cu sprawozdawczym (w. 26+35 do 44) | | 30 | 1003 | 473 | 374 | 165 | | | |
| z tego z przyczyn | podjęcia pracy w m-cu sprawozdawczym (w. 27+29) | 31 | 377 | 186 | 110 | 50 | | | |
| | niesubsydiowanej | | 32 | 367 | 183 | 107 | 48 | | |
| | | w tym pracy sezonowej | 33 | | | | | | |
| | subsydiowanej (w. 30 do 34) | 34 | 10 | 3 | 3 | 2 | | | |
| | z tego | prac interwencyjnych | 35 | | | | | | |
| | | robót publicznych | 36 | 3 | 2 | 2 | 1 | | |
| | | podjęcia działalności gospodarczej | 37 | | | | | | |
| | | podjęcia pracy w ramach refundacji kosztów zatrudnienia bezrobotnego | 38 | 5 | 1 | 1 | 1 | | |
| | | inne | 39 | 2 | | | | | |
| | rozpoczęcia szkolenia | 40 | | | | | | | |
| | rozpoczęcia stażu | 41 | 43 | 37 | 15 | 13 | | | |
| | rozpoczęcia przygotowania zawodowego w miejscu pracy | 42 | 1 | | | | | | |
| | rozpoczęcie prac społecznie użytecznych | 43 | 125 | 72 | 91 | 55 | | | |
| | rozpoczęcia realizacji indywidualnego programu zatrudnienia socjalnego lub podpisania kontraktu socjalnego | 44 | 1 | 1 | 0 | 0 | | | |
| | odmowy bez uzasadnionej przyczyny przyjęcia propozycji odpowiedniej pracy lub innej formy pomocy | 45 | 46 | 23 | 15 | 6 | | | |
| | niepotwierdzenia gotowości do pracy | 46 | 344 | 126 | 122 | 35 | | | |
| | dobrowolnej rezygnacji ze statusu bezrobotnego | 47 | 22 | 9 | 4 | | | | |
| podjęcia nauki | 48 | | | | | | | | |
| ukończenia 60/65 lat | 49 | 1 | 1 | | | | | | |
| nabycia praw emerytalnych lub rentowych | 50 | 4 | | 2 | | | | | |
| nabycia uprawnień do świadczenia przedemerytalnego | 51 | 4 | 3 | | | | | | |
| innych | 52 | 35 | 15 | 15 | 6 | | | | |
| Bezrobotni według stanu w końcu m-ca sprawozdawczego (w. 16+17-25) | | 53 | 6600 | 3490 | 2304 | 1259 | | | |
| w tym zarejestrowani po raz pierwszy | | 54 | 1124 | 573 | 439 | 217 | | | |

Tabela nr 3a

BILANS BEZROBOTNYCH NA KONIEC MARCA 2011 R.

Bilans wybranych kategorii bezrobotnych, będących w szczególnej sytuacji na rynku pracy

| Wyszczególnienie | | Do 25 roku życia | | Powyżej 50 roku życia | | Długotrwale bezrobotni | | | | |
|--|---|-----------------------|--|-----------------------|-------------|------------------------|-------------|-------------|----|--|
| | | razem | kobiety | razem | kobiety | razem | kobiety | | | |
| | | 1 | 2 | 3 | 4 | 5 | 6 | | | |
| Bezrobotni według stanu w końcu m-ca poprzedzającego sprawozdanie | | 55 | 1405 | 760 | 1371 | 573 | 2365 | 1378 | | |
| Bezrobotni zarejestrowani w miesiącu sprawozdawczym (w. 49+50) | | 56 | 263 | 133 | 145 | 65 | 292 | 160 | | |
| z tego | po raz pierwszy | 57 | 62 | 26 | 8 | 3 | | | | |
| | po raz kolejny (od 1990 r.) | 58 | 201 | 107 | 137 | 62 | 292 | 160 | | |
| z wiersza 10 | po pracach interwencyjnych | 59 | | | | | | | | |
| | po robotach publicznych | 60 | | | 3 | | 6 | | | |
| | po stażu | 61 | 20 | 17 | | | 10 | 7 | | |
| | po odbyciu przygotowania zawodowego w miejscu pracy | 62 | | | | | | | | |
| | po szkoleniu | 63 | | | | | | | | |
| | po pracach społecznie użytecznych | 64 | 1 | | | | 1 | 1 | | |
| Osoby wyłączone z ewidencji bezrobotnych w m-cu sprawozdawczym (w. 57+66 do 75) | | 65 | 245 | 107 | 176 | 78 | 322 | 184 | | |
| podjęcia pracy w m-cu sprawozdawczym (w. 58+60) | | 66 | 93 | 43 | 35 | 12 | 86 | 48 | | |
| z tego | niesubsydiowanej | 67 | 92 | 43 | 33 | 12 | 81 | 46 | | |
| | | 68 | | | | | | | | |
| | | 69 | 1 | | 2 | | 5 | 2 | | |
| | z tego | prac interwencyjnych | 70 | | | | | | | |
| | | | 71 | | | 1 | | 3 | 2 | |
| | | z tego | podjęcia działalności gospodarczej | 72 | | | | | | |
| | | | podjęcia pracy w ramach refundacji kosztów zatrudnienia bezrobotnego | 73 | | | | | 1 | |
| | | | inne | 74 | 1 | | 1 | | 1 | |
| | z tego z przyczyn | rozpoczęcia szkolenia | 75 | | | | | | | |
| | | rozpoczęcia stażu | 76 | 26 | 20 | 4 | 4 | 13 | 12 | |
| rozpoczęcia przygotowania zawodowego w miejscu pracy | | 77 | 1 | | | | 1 | | | |
| rozpoczęcie prac społecznie użytecznych | | 78 | 5 | 2 | 53 | 25 | 100 | 62 | | |
| rozpoczęcia realizacji indywidualnego programu zatrudnienia socjalnego lub podpisania kontraktu socjalnego | | 79 | | | | | | | | |
| odmowy bez uzasadnionej przyczyny przyjęcia propozycji odpowiedniej pracy lub innej formy pomocy | | 80 | 3 | 2 | 13 | 8 | 30 | 15 | | |
| niepotwierdzenia gotowości do pracy | | 81 | 104 | 33 | 56 | 22 | 73 | 35 | | |
| dobrowolnej rezygnacji ze statusu bezrobotnego | | 82 | 6 | 2 | 1 | 1 | 8 | 7 | | |
| podjęcia nauki | | 83 | | | | | | | | |
| ukończenia 60/65 lat | | 84 | x | x | 1 | 1 | 1 | 1 | | |
| nabycia praw emerytalnych lub rentowych | | 85 | | | 2 | | 1 | | | |
| nabycia uprawnień do świadczenia przedemerytalnego | | 86 | x | x | 4 | 3 | | | | |
| innych | | 87 | 7 | 5 | 7 | 2 | 9 | 4 | | |
| Bezrobotnych, którzy w miesiącu sprawozdawczym utracili status osoby będącej w szczególnej sytuacji na rynku pracy | | 88 | 25 | 14 | x | x | x | x | | |
| Bezrobotni według stanu w końcu m-ca sprawozdawczego (w. 47+48-56-76) | | 89 | 1398 | 772 | 1340 | 560 | 2335 | 1354 | | |
| w tym zarejestrowani po raz pierwszy | | 90 | 452 | 232 | 206 | 97 | 139 | 88 | | |

ROZLICZENIE "NAPŁYWU" BEZROBOTNYCH W MARCU 2011R.

| WYSZCZEGÓLNIENIE A) MARZEC 2011R. B) NARASTAJĄCO OD POCZĄTKU ROKU | | JEDNOSTKA | | | | | | | | | RAZEM | |
|---|-----------------|-----------|-------------|---------|-----------|-------------------------|----------|--------|---------|--------|-------|-------|
| | | Piła | Białośliwie | Kaczory | Łobżenica | Miasteczko Krajńskie | Szydłowo | Ujście | Wyrzysk | Wysoka | | |
| BEZROBOTNI ZAREJESTROWANI | A | 490 | 38 | 38 | 42 | 31 | 59 | 66 | 90 | 39 | 893 | |
| | B | 1 021 | 79 | 84 | 170 | 53 | 140 | 133 | 221 | 93 | 1 994 | |
| Z TEGO | PO RAZ PIERWSZY | A | 91 | 4 | 5 | 7 | 3 | 11 | 5 | 13 | 7 | 146 |
| | | B | 185 | 8 | 16 | 25 | 11 | 27 | 19 | 34 | 12 | 337 |
| | PO RAZ KOLEJNY | A | 399 | 34 | 33 | 35 | 28 | 48 | 61 | 77 | 32 | 747 |
| | | B | 836 | 71 | 68 | 145 | 42 | 113 | 114 | 187 | 81 | 1 657 |
| PO PRACACH INTERWENCYJNYCH | A | | | | | | | | | | | |
| | B | | | | | | | | | | | |
| PO ROBOTACH PUBLICZNYCH | A | 1 | 1 | | | 2 | | 3 | 1 | | 8 | |
| | B | 3 | 1 | | 7 | 2 | | 3 | 1 | 2 | 19 | |
| PO STAŻU | A | 22 | 1 | 4 | 1 | | 1 | 6 | 10 | 1 | 46 | |
| | B | 38 | 1 | 6 | 8 | 2 | 6 | 11 | 14 | 6 | 92 | |
| PO ODBYCIU PRZYGOTOWANIA ZAWODOWEGO | A | | | | | | | | | | | |
| | B | | | | | | | | | | | |
| PO SZKOLENIU | A | 1 | | 1 | | | | 1 | | | 3 | |
| | B | 2 | | 1 | | | | 1 | | | 4 | |
| PO PRACACH SPOŁECZNIE UŻYTECZNYCH | A | | | | | | | | | | | |
| | B | | | | 29 | | | | | | 29 | |
| POPRZEDNIO PRACUJĄCY | A | 418 | 33 | 29 | 38 | 28 | 52 | 56 | 63 | 26 | 743 | |
| | B | 878 | 73 | 69 | 141 | 46 | 114 | 116 | 169 | 74 | 1 680 | |
| W TYM ZWOLNIENI Z PRZYCZYŃ ZAKŁADU PRACY | A | 22 | 1 | 2 | | 2 | 1 | 2 | | | 30 | |
| | B | 74 | 1 | 6 | | 3 | 5 | 5 | 1 | 5 | 100 | |
| DOTYCHCZAS NIE PRACUJĄCY | A | 72 | 5 | 9 | 4 | 3 | 7 | 10 | 27 | 13 | 150 | |
| | B | 143 | 6 | 15 | 29 | 7 | 26 | 17 | 52 | 19 | 314 | |

ROZLICZENIE "NAPŁYWU" BEZROBOTNYCH W MARCU 2011R.

| WYSZCZEGÓLNIENIE A) MARZEC 2011R. B) NARASTAJĄCO OD POCZĄTKU ROKU | JEDNOSTKA | | | | | | | | | RAZEM | |
|---|-----------|-------------|---------|-----------|-------------------------|----------|--------|---------|--------|-------|-------|
| | Piła | Białośliwie | Kaczory | Łobżenica | Miasteczko Krajńskie | Szydłowo | Ujście | Wyrzysk | Wysoka | | |
| WYBRANE KATEGORIE BEZROBOTNYCH (Z OGÓŁEM) | | | | | | | | | | | |
| ZAMIESZKALI NA WSI | A | | 38 | 38 | 31 | 31 | 59 | 25 | 52 | 23 | 297 |
| | B | | 79 | 84 | 107 | 53 | 140 | 59 | 121 | 53 | 696 |
| OSOBY W OKRESIE 12 M-CY OD DNIA UKOŃCZENIA NAUKI | A | 36 | 3 | 4 | 3 | 1 | 6 | 5 | 14 | 1 | 73 |
| | B | 67 | 6 | 11 | 18 | 3 | 12 | 12 | 27 | 4 | 160 |
| KTÓRE UKOŃCZYŁY SZKOŁĘ WYŻSZĄ, DO 27 ROKU ŻYCIA | A | 18 | 1 | 2 | | 1 | 2 | 1 | 4 | | 29 |
| | B | 33 | 1 | 3 | 3 | 1 | 3 | 3 | 7 | 1 | 55 |
| CUDZOZIEMCY | A | | | | | | | | | | |
| | B | 1 | | | | | | | | | 1 |
| OSOBY W SZCZEGÓLNEJ SYTUACJI NA RYNKU PRACY (Z OGÓŁEM) | | | | | | | | | | | |
| DO 25 ROKU ŻYCIA | A | 114 | 9 | 16 | 16 | 9 | 13 | 23 | 34 | 14 | 248 |
| | B | 229 | 18 | 30 | 49 | 16 | 34 | 38 | 81 | 28 | 523 |
| DŁUGOTRWALE BEZROBOTNI | A | 165 | 8 | 11 | 8 | 4 | 21 | 12 | 32 | 9 | 270 |
| | B | 323 | 24 | 26 | 71 | 9 | 33 | 23 | 77 | 30 | 616 |
| KOBIERY KTÓRE NIE PODJĘŁY ZATRUDNIENIA PO URODZENIU DZIECKA | A | 25 | 3 | 2 | 2 | | 3 | 5 | 5 | 4 | 49 |
| | B | 52 | 3 | 3 | 16 | 1 | 9 | 9 | 16 | 10 | 119 |
| POWYŻEJ 50 ROKU ŻYCIA | A | 88 | 5 | 3 | 3 | 1 | 7 | 9 | 7 | 3 | 126 |
| | B | 180 | 19 | 10 | 24 | 3 | 18 | 20 | 24 | 10 | 308 |
| BEZ KWALIFIKACJI ZAWODOWYCH | A | 111 | 6 | 4 | 11 | 5 | 17 | 20 | 24 | 16 | 214 |
| | B | 227 | 14 | 14 | 48 | 7 | 39 | 40 | 54 | 26 | 469 |
| BEZ DOŚWIADCZENIA ZAWODOWEGO | A | 109 | 8 | 13 | 10 | 7 | 12 | 15 | 34 | 15 | 223 |
| | B | 214 | 13 | 22 | 45 | 14 | 36 | 27 | 72 | 23 | 466 |
| BEZ WYKSZTAŁCENIA ŚREDNIEGO | A | 257 | 25 | 21 | 26 | 14 | 35 | 42 | 50 | 29 | 499 |
| | B | 545 | 49 | 46 | 104 | 23 | 94 | 82 | 123 | 65 | 1 131 |
| SAMOTNIE WYCHOWUJĄCE CO NAJMNIEJ JEDNO DZIECKO DO 18 ROKU ŻYCIA | A | 50 | 1 | 3 | 1 | | 3 | 5 | 3 | 5 | 71 |
| | B | 109 | 3 | 6 | 12 | | 15 | 10 | 11 | 15 | 181 |
| KTÓRE PO ODBYCIU KARY POZBAWIENIA WOLNOŚCI NIE PODJĘŁY ZATRUDNIENIA | A | 17 | | | | | | 3 | 2 | 4 | 26 |
| | B | 37 | | 1 | 1 | | 2 | 3 | 5 | 5 | 54 |
| NIEPEŁNOSPRAWNI | A | 39 | 1 | 3 | 2 | 1 | 3 | 4 | 3 | 1 | 57 |
| | B | 75 | 5 | 3 | 6 | 2 | 6 | 10 | 10 | 2 | 119 |

ROZLICZENIE "ODPŁYWU" BEZROBOTNYCH W MARCU 2011R.

| WYSZCZEGÓLNIENIE | | JEDNOSTKA | | | | | | | | | RAZEM | | |
|---|--|-----------|-----------|---------|-----------|-------------------------|----------|--------|---------|--------|-------|-----|-----|
| | | Piła | Białostów | Kaczory | Łobżenica | Miasteczko Krajńskie | Szydłowo | Ujście | Wyrzysk | Wysoka | | | |
| A) MARZEC 2011R. B) NARASTAJĄCO OD POCZĄTKU ROKU | | | | | | | | | | | | | |
| WYŁĄCZENI Z EWIDENCJI OGÓŁEM | A | 397 | 23 | 28 | 25 | 14 | 46 | 33 | 79 | 28 | 673 | | |
| | B | 757 | 53 | 48 | 79 | 25 | 86 | 69 | 132 | 60 | 1 309 | | |
| Z TEGO Z PRZYCZYŃ | | | | | | | | | | | | | |
| Z TEGO | PODJĘCIA PRACY | | A | 171 | 10 | 17 | 13 | 7 | 16 | 13 | 32 | 12 | 291 |
| | B | 321 | 16 | 29 | 30 | 11 | 33 | 25 | 61 | 35 | 561 | | |
| Z TEGO | NIESUBSYDIOWANEJ | | A | 160 | 10 | 17 | 12 | 7 | 13 | 12 | 30 | 12 | 273 |
| | B | 291 | 16 | 27 | 28 | 11 | 29 | 22 | 58 | 35 | 517 | | |
| Z TEGO | W TYM PRACY SEZONOWEJ | | A | | | | | | | | | | |
| | B | | | | | | | | | | | | |
| Z TEGO | SUBSYDIOWANEJ | | A | 11 | | | 1 | | 3 | 1 | 2 | | 18 |
| | B | 30 | | 2 | 2 | | 4 | 3 | 3 | | | 44 | |
| Z TEGO | PRAC INTERWENCYJNYCH | | A | | | | | | | | | | |
| | B | | | | | | | | | | | | |
| Z TEGO | ROBÓT PUBLICZNYCH | | A | 1 | | | | | | | | | 1 |
| | B | 7 | | | | | | | | | | | 7 |
| Z TEGO | PODJĘCIA DZIAŁALNOŚCI GOSPODARCZEJ | | A | | | | | | | | | | |
| | B | 4 | | 2 | 1 | | 1 | | | | | | 8 |
| Z TEGO | PODJĘCIA PRACY W RAMACH REFUNDACJI KOSZTÓW ZATRUDNIENIA BEZROBOTNEGO | | A | 8 | | | 1 | | 2 | 1 | 1 | | 13 |
| | B | 15 | | | 1 | | 2 | 2 | 1 | | | 21 | |
| Z TEGO | INNE | | A | 2 | | | | 1 | | 1 | | | 4 |
| | B | 4 | | | | | 1 | 1 | 2 | | | 8 | |
| Z TEGO | ROZPOCZĘCIA SZKOLENIA | | A | | | | | | | | | | |
| | B | 1 | | 1 | | | | 1 | | | | | 3 |
| Z TEGO | ROZPOCZĘCIA STAŻU | | A | 2 | | | | | | | | | 2 |
| | B | 5 | | | | | | | 1 | | | | 6 |
| Z TEGO | ROZPOCZĘCIA PRZYGOTOWANIA ZAWODOWEGO W MIEJSCU PRACY | | A | | | | | | | 3 | | | 3 |
| | B | | | | | | | | 3 | | | | 3 |
| Z TEGO | ROZPOCZĘCIE PRAC SPOŁECZNIE UŻYTECZNYCH | | A | | | | | | | | | | |
| | B | | | | | | | | | | | | |
| Z TEGO | NIEPOTWIERDZENIA GOTOWOŚCI DO PRACY i ODMOWA BEZ UZASADNIONEJ PRZYCZYNY PRZYJĘCIA PROPOZYCJI ODPOWIEDNIEJ PRACY LUB INNEJ FORMY POMOCY | | A | 194 | 12 | 10 | 10 | 6 | 28 | 17 | 36 | 16 | 329 |
| | B | 373 | 34 | 17 | 43 | 11 | 50 | 38 | 57 | 24 | | 647 | |
| Z TEGO | DOBROWOLNEJ REZYGNACJI ZE STATUSU BEZROBOTNEGO | | A | 17 | 1 | | 2 | | 3 | 8 | | | 31 |
| | B | 28 | 1 | | 4 | | 1 | 4 | 9 | 1 | | 48 | |

Tabela nr 6

**ROZLICZENIE "NAPŁYWU - ODPŁYWU" BEZROBOTNYCH W SZCZEGÓLNEJ SYTUACJI
NA RYNKU PRACY - DO 25 ROKU ŻYCIA - W MIESIĄCU MARCU 2011R.**

| WYSZCZEGÓLNIENIE | JEDNOSTKA | | | | | | | | | RAZEM |
|---------------------------------|-----------|-------------|---------|-----------|--------------------------|----------|--------|---------|--------|-------|
| | Piła | Białośliwie | Kaczory | Łobżenica | Miasteczko Krajeńskie | Szydłowo | Ujście | Wyrzysk | Wysoka | |
| A) MARZEC 2011R. | | | | | | | | | | |
| B) NARASTAJĄCO OD POCZĄTKU ROKU | | | | | | | | | | |

NAPŁYW BEZROBOTNYCH W SZCZEGÓLNEJ SYTUACJI NA RYNKU PRACY

| BEZROBOTNI | A | 114 | 9 | 16 | 16 | 9 | 13 | 23 | 34 | 14 | 248 |
|----------------|---|-----|----|----|----|----|----|----|----|----|-----|
| | B | 229 | 18 | 30 | 49 | 16 | 34 | 38 | 81 | 28 | 523 |
| ZAREJESTROWANI | A | 33 | 1 | 1 | 5 | 2 | 6 | 4 | 8 | 5 | 65 |
| | B | 61 | 3 | 6 | 17 | 4 | 10 | 10 | 21 | 7 | 139 |
| Z TEGO | A | 81 | 8 | 15 | 11 | 7 | 7 | 19 | 26 | 9 | 183 |
| | B | 168 | 15 | 24 | 32 | 12 | 24 | 28 | 60 | 21 | 384 |

ODPŁYW BEZROBOTNYCH W SZCZEGÓLNEJ SYTUACJI NA RYNKU PRACY

| WYŁĄCZENI Z EWIDENCJI OGÓLEM | A | 95 | 2 | 11 | 7 | 4 | 15 | 12 | 29 | 8 | 183 |
|------------------------------|---|-----|----|----|----|---|----|----|----|----|-----|
| | B | 171 | 11 | 18 | 29 | 8 | 25 | 18 | 46 | 24 | 350 |

Z TEGO Z PRZYCZYŃ

| Z TEGO Z PRZYCZYŃ | Z TEGO | Z TEGO | A | 27 | 1 | 7 | 4 | 3 | 5 | 2 | 11 | 3 | 63 |
|-----------------------|--|--------|-----|----|---|----|----|----|----|----|----|-----|-----|
| | | | B | 57 | 2 | 9 | 12 | 5 | 10 | 3 | 19 | 14 | 131 |
| PODJĘCIA PRACY | NIESUBSYDIOWANEJ | A | 26 | 1 | 7 | 4 | 3 | 4 | 1 | 11 | 3 | 60 | |
| | | B | 54 | 2 | 9 | 11 | 5 | 9 | 2 | 19 | 14 | 125 | |
| W TYM PRACY SEZONOWEJ | A | | | | | | | | | | | | |
| | B | | | | | | | | | | | | |
| SUBSYDIOWANEJ | A | 1 | | | | | 1 | 1 | | | | 3 | |
| | B | 3 | | | 1 | | 1 | 1 | | | | 6 | |
| Z TEGO | PRAC INTERWENCYJNYCH | A | | | | | | | | | | | |
| | | B | | | | | | | | | | | |
| Z TEGO | ROBÓT PUBLICZNYCH | A | | | | | | | | | | | |
| | | B | 1 | | | | | | | | | 1 | |
| Z TEGO | PODJĘCIA DZIAŁALNOŚCI GOSPODARCZEJ | A | | | | | | | | | | | |
| | | B | 1 | | | 1 | | | | | | 2 | |
| Z TEGO | PODJĘCIA PRACY W RAMACH REFUNDACJI KOSZTÓW ZATRUDNIENIA BEZROBOTNEGO | A | 1 | | | | | | 1 | | | 2 | |
| | | B | 1 | | | | | | 1 | | | 2 | |
| Z TEGO | INNE | A | | | | | | 1 | | | | 1 | |
| | | B | | | | | | 1 | | | | 1 | |
| Z TEGO | ROZPOCZĘCIA SZKOLENIA | A | | | | | | | | | | | |
| | | B | | | 1 | | | | | | | 1 | |
| Z TEGO | ROZPOCZĘCIA STAŻU | A | 1 | | | | | | | | | 1 | |
| | | B | 2 | | | | | | 1 | | | 3 | |
| Z TEGO | ROZPOCZĘCIA PRZYGOTOWANIA ZAWODOWEGO W MIEJSCU PRACY | A | | | | | | | 3 | | | 3 | |
| | | B | | | | | | | 3 | | | 3 | |
| Z TEGO | ROZPOCZĘCIE PRAC SPOŁECZNIE UŻYTECZNYCH | A | | | | | | | | | | | |
| | | B | | | | | | | | | | | |
| Z TEGO | NIEPOTWIERDZENIA GOTOWOŚCI DO PRACY I ODMOWA BEZ UZASADNIONEJ PRZYCZYNY PRZYJĘCIA PROPOZYCJI ODPOWIEDNIEJ PRACY LUB INNEJ FORMY POMOCY | A | 59 | 1 | 4 | 3 | 1 | 10 | 8 | 11 | 5 | 102 | |
| | | B | 102 | 8 | 8 | 16 | 3 | 15 | 12 | 18 | 10 | 192 | |
| Z TEGO | BEZROBOTNI, KTÓRZY UTRACILI STATUS OSOBY BĘDĄCEJ W SZCZEGÓLNEJ SYTUACJI NA RYNKU PRACY | A | 11 | | | 2 | | 1 | | | 2 | 16 | |
| | | B | 22 | 1 | 1 | 3 | | 1 | | 3 | 4 | 35 | |

Tabela nr 7

OFERTY PRACY

| Wyszczególnienie | | Zgłoszone w miesiącu sprawozdawczym | | | | W końcu miesiąca sprawozdawczego | |
|------------------|--|-------------------------------------|---------------------------|--------------------------|-----------|----------------------------------|---|
| | | razem | z rubr. 1 dotyczące pracy | | | razem | w tym nie -wykorzystane dłużej niż 1 miesiąc |
| | | | subsydiowanej | z sektora publicznego | sezonowej | | |
| | | 1 | 2 | 3 | 4 | 5 | 6 |
| Ogółem | 01 | 442 | 304 | 211 | 90 | 189 | 0 |
| z ogółem | staże | 80 | 80 | 29 | X | 34 | 0 |
| | miejsca przygotowania zawodowego | 0 | 0 | 0 | X | 0 | 0 |
| | prace społecznie użyteczne | 166 | 166 | 166 | X | 33 | 0 |
| | dla niepełnosprawnych | 57 | 40 | 2 | 10 | 34 | 0 |
| | dla osób w okresie do 12 miesięcy od dnia ukończenia nauki | 9 | 9 | 6 | 0 | 0 | 0 |

Tabela nr 8

ZGŁOSZENIA ZWOLNIEŃ I ZWOLNIENIA Z PRZYCZYN DOTYCZĄCYCH ZAKŁADU PRACY

| WYSZCZEGÓLNIENIE <i>na koniec m-ca sprawozdawczego</i> | | W MIESIĄCU | | | | NA KONIEC MIESIĄCA | | | |
|---|---|-----------------------|-------|----------------------|-------|-----------------------|-------|----------------------|-------|
| | | Z SEKTORA PUBLICZNEGO | | Z SEKTORA PRYWATNEGO | | Z SEKTORA PUBLICZNEGO | | Z SEKTORA PRYWATNEGO | |
| | | ZAKŁADY | OSOBY | ZAKŁADY | OSOBY | ZAKŁADY | OSOBY | ZAKŁADY | OSOBY |
| | | 1 | 2 | 3 | 4 | 5 | 6 | 7 | 8 |
| Zgłoszenia zwolnień z przyczyn dotyczących zakładu pracy | 1 | 1 | 9 | 0 | 0 | 1 | 65 | 2 | 20 |
| Zwolnienia z przyczyn dotyczących zakładu pracy | 2 | 2 | 11 | 2 | 16 | X | X | X | X |
| Zwolnienia monitorowane | 3 | 0 | 0 | 0 | 0 | X | X | X | X |

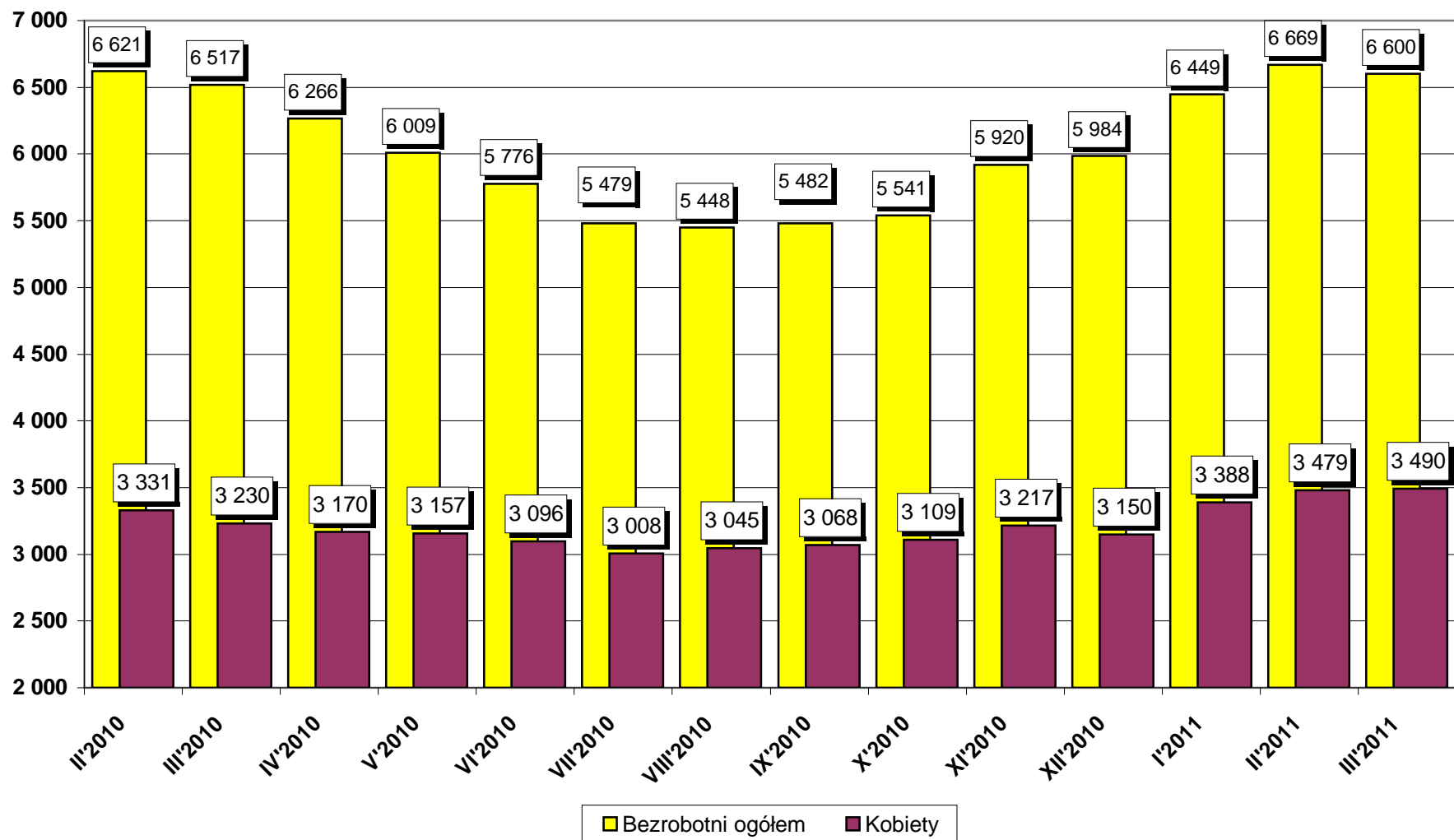
Tabela 9

Bezrobotni wg czasu pozostawania bez pracy, wieku, poziomu wykształcenia i stażu pracy Stan w końcu MARCA 2011r.

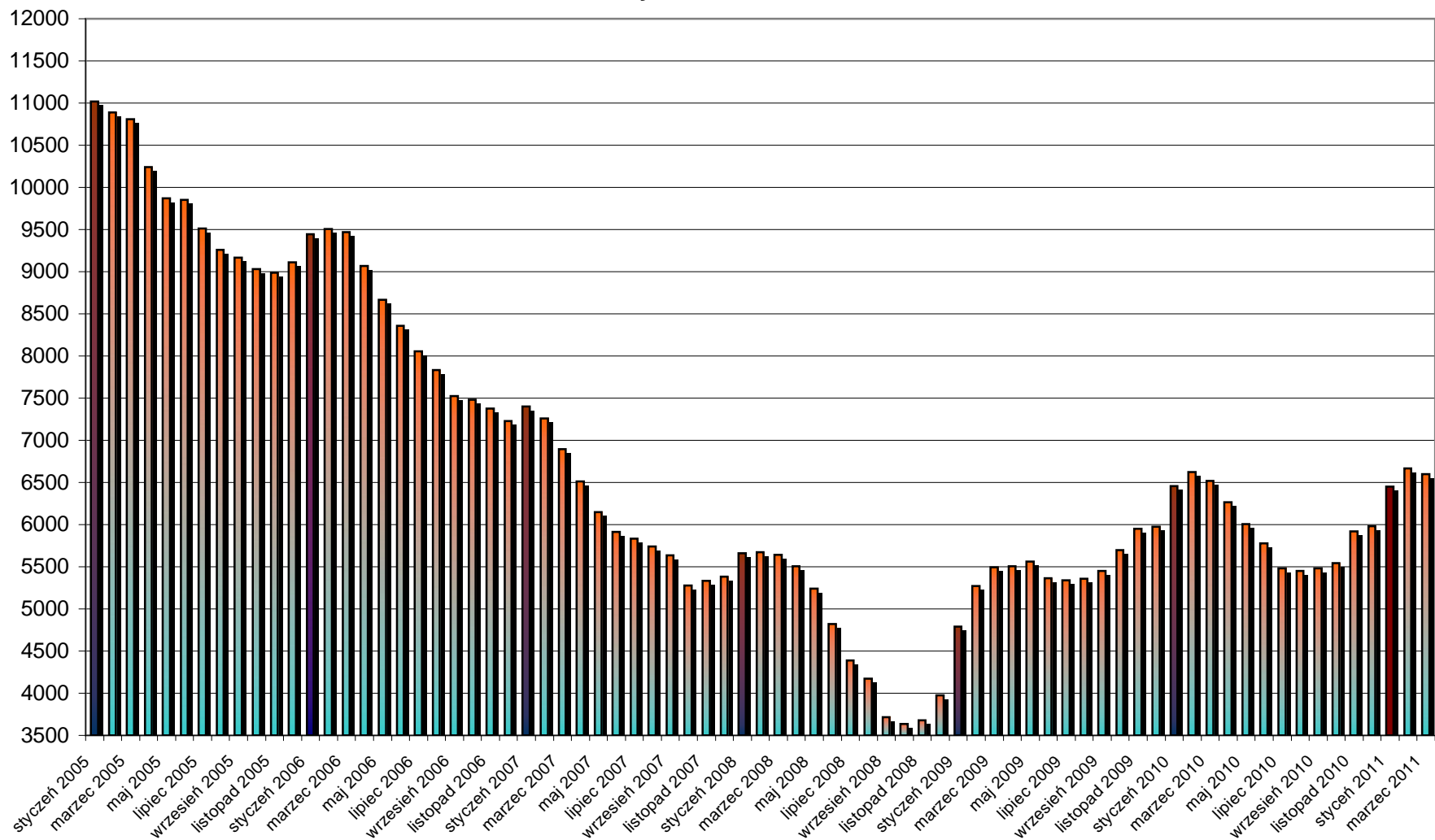
1. Bezrobotni ogółem

| Wyszczególnienie | | Liczba bezrobotnych razem | z tego według czasu pozostawania bez pracy | | | | | | Liczba bezrobotnych kobiet razem | z tego według czasu pozostawania bez pracy | | | | | | |
|--|-------------------------------|---------------------------|--|-------------|-------------|-------------|------------|------------|----------------------------------|--|------------|------------|------------|------------|------------|-----|
| | | | w miesiącach | | | | | | | w miesiącach | | | | | | |
| | | | do 1 | 1-3 | 3-6 | 6-12 | 12-24 | pow. 24 | | do 1 | 1-3 | 3-6 | 6-12 | 12-24 | pow. 24 | |
| | | 1 | 2 | 3 | 4 | 5 | 6 | 7 | 8 | 9 | 10 | 11 | 12 | 13 | 14 | |
| Czas pozostawania bez pracy w miesiącach | do 1 | 01 | 823 | 823 | | | | | | 429 | 429 | | | | | |
| | 1-3 | 02 | 1631 | | 1631 | | | | | 764 | | 764 | | | | |
| | 3-6 | 03 | 1714 | | | 1714 | | | | 807 | | | 807 | | | |
| | 6-12 | 04 | 1294 | | | | 1294 | | | 777 | | | | 777 | | |
| | 12-24 | 05 | 829 | | | | | 829 | | 512 | | | | | 512 | |
| | pow. 24 | 06 | 309 | | | | | | 309 | 201 | | | | | | 201 |
| Wiek | 18-24 | 07 | 1398 | 216 | 404 | 420 | 249 | 95 | 14 | 772 | 109 | 207 | 199 | 170 | 76 | 11 |
| | 25-34 | 08 | 2024 | 260 | 521 | 547 | 389 | 217 | 90 | 1177 | 142 | 262 | 299 | 249 | 157 | 68 |
| | 35-44 | 09 | 1261 | 155 | 319 | 292 | 235 | 185 | 75 | 670 | 86 | 137 | 137 | 135 | 115 | 60 |
| | 45-54 | 10 | 1300 | 143 | 254 | 313 | 299 | 214 | 77 | 673 | 71 | 119 | 133 | 177 | 127 | 46 |
| | 55-59 | 11 | 501 | 45 | 107 | 110 | 102 | 98 | 39 | 198 | 21 | 39 | 39 | 46 | 37 | 16 |
| | 60-64 lata | 12 | 116 | 4 | 26 | 32 | 20 | 20 | 14 | | | | | | | |
| Wykształcenie | wyższe | 13 | 572 | 59 | 152 | 184 | 100 | 63 | 14 | 384 | 46 | 91 | 124 | 77 | 37 | 9 |
| | policealne i średnie zawodowe | 14 | 1597 | 212 | 383 | 395 | 330 | 199 | 78 | 1017 | 137 | 227 | 243 | 217 | 137 | 56 |
| | średnie ogólnokształcące | 15 | 534 | 72 | 138 | 131 | 128 | 53 | 12 | 372 | 49 | 88 | 78 | 105 | 42 | 10 |
| | zasadnicze zawodowe | 16 | 2009 | 264 | 501 | 521 | 376 | 260 | 87 | 826 | 107 | 178 | 173 | 184 | 136 | 48 |
| | gimnazjalne i poniżej | 17 | 1888 | 216 | 457 | 483 | 360 | 254 | 118 | 891 | 90 | 180 | 189 | 194 | 160 | 78 |
| Staż pracy ogółem | do 1 roku | 18 | 824 | 114 | 238 | 204 | 127 | 93 | 48 | 519 | 70 | 138 | 111 | 98 | 69 | 33 |
| | 1-5 | 19 | 1535 | 217 | 409 | 407 | 294 | 153 | 55 | 848 | 113 | 200 | 200 | 184 | 107 | 44 |
| | 5-10 | 20 | 976 | 123 | 240 | 259 | 190 | 118 | 46 | 507 | 62 | 104 | 126 | 106 | 76 | 33 |
| | 10-20 | 21 | 1136 | 137 | 278 | 278 | 191 | 189 | 63 | 580 | 71 | 124 | 122 | 106 | 115 | 42 |
| | 20-30 | 22 | 824 | 78 | 161 | 199 | 206 | 137 | 43 | 351 | 32 | 60 | 69 | 111 | 64 | 15 |
| | 30 i więcej | 23 | 264 | 19 | 67 | 71 | 60 | 37 | 10 | 74 | 9 | 18 | 18 | 18 | 9 | 2 |
| | bez stażu | 24 | 1041 | 135 | 238 | 296 | 226 | 102 | 44 | 611 | 72 | 120 | 161 | 154 | 72 | 32 |
| Ogółem | 25 | 6600 | 823 | 1631 | 1714 | 1294 | 829 | 309 | 3490 | 429 | 764 | 807 | 777 | 512 | 201 | |

**WYKRES 1. LICZBA BEZROBOTNYCH W POWIECIE PILSKIM
(stan na koniec miesiąca)**



**Wykres 2. Bezrobotni zarejestrowani ogółem na koniec miesiąca
w okresie styczeń 2005 - marzec 2011**



Wykres 3. Liczba osób bezrobotnych, liczba bezrobotnych z prawem do zasiłku, procentowy udział osób z prawem do zasiłku w ogóle bezrobotnych

