

POWIATOWY URZĄD PRACY W PIŁE

BIULETYN INFORMACYJNY

ZA STYCZEŃ 2010

PIŁA, LUTY 2010 R.

Dane statystyczne zawarte w niniejszej informacji zamieszczone są na stronie internetowej:

<http://www.pup.pila.pl/>

1. Informacje statystyczne

Na koniec stycznia 2010r. w ewidencji osób bezrobotnych Powiatowego Urzędu Pracy w Pile zarejestrowanych było 6.454 osoby. Liczba ta w porównaniu z styczniem 2009r. była wyższa o 1.661 osób, a więc o 34,7%. W porównaniu z końcem grudnia 2009r. bezrobocie wzrosło o 480 osób, tj. o 8,0%.

Wzrost liczby bezrobotnych w miesiącu styczniu 2010r. w porównaniu z grudniem 2009r. wystąpił w następujących jednostkach administracyjnych powiatu:

- | | |
|--------------------------|----------------------------|
| 1. m. Piła | – o 202 osoby, tj. o 6,5%, |
| 2. mig. Wyrzysk | – o 88 osób, tj. o 12,8%, |
| 3. mig. Ujście | – o 40 osób, tj. o 11,3%, |
| 4. mig. Łobżenica | – o 34 osoby, tj. o 7,6%, |
| 5. gm. Kaczory | – o 30 osób, tj. o 11,2%, |
| 6. gm. Szydłowo | – o 27 osób, tj. o 6,7%, |
| 7. gm. Białośliwie | – o 27 osób, tj. o 11,3%. |
| 8. mig. Wysoka | – o 19 osób, tj. o 6,3%, |
| 9. mig. Miasteczko Kraj. | – o 13 osób, tj. o 9,0%. |

Poziom bezrobocia według stanu na koniec stycznia 2010r. przedstawia tabela nr 1 oraz wykres nr 1 i 2.

Na koniec grudnia 2009r. stopa bezrobocia wynosiła w powiecie pilskim – 10,6%, woj. wielkopolskim – 9,1% w kraju – 11,9%. W porównaniu z listopadem 2009r. stopa bezrobocia w powiecie pilskim wzrosła o 0,1 punktu procentowego, natomiast w województwie wielkopolskim wzrost o 0,5 punktu procentowego i na krajowym rynku pracy o 0,4 punktu procentowego.

W populacji bezrobotnych przeważały kobiety. Ich liczba w końcu stycznia wynosiła 3.315 osób, tj. 51,4% ogółu. Najwyższy odsetek bezrobotnych kobiet odnotowany został w gminie Kaczory – 57,2 %, oraz w gminie Szydłowo – 54,0%, najniższy natomiast mieście i gminie Wysoka – 45,7% oraz w gminie Miasteczko Krajeńskie – 49,4%.

Prawo do zasiłku dla bezrobotnych na dzień 31 stycznia 2010r. posiadały 1.400 osób, tj. 21,7% zarejestrowanych. Wskaźnik ten wzrósł o 1,1 punktu procentowego w porównaniu do poprzedniego miesiąca, natomiast w porównaniu do końca stycznia 2009r. jest wyższy o 0,3 punktu procentowego.

Analiza „napływu” bezrobotnych pokazuje, że w styczniu 2010r. zarejestrowało się w ewidencji PUP 1.173 osoby, w tym 545 kobiety (46,5%).

W porównaniu z analogicznym okresem 2009r. „napływ” do bezrobocia w 2010r. był wyższy o 277 osób, tj. o 19,1%.

W ogólnej liczbie nowo zarejestrowanych – 989 osób pracowało zawodowo przed nabyciem statusu bezrobotnego. Stanowili oni 84,3% „napływu” do bezrobocia.

Udział podstawowych grup bezrobotnych – w stosunku do nowo zarejestrowanych oraz do ogólnej liczby osób bezrobotnych na dzień 31.01.2010r - przedstawiał się następująco:

Wyszczególnienie	Udział do nowo zarejestrowanych w styczniu 2010 (%)	Udział do ogółu zarejestrowanych na koniec stycznia 2010 (%)
z ogólnej liczby przypada na:		
• kobiety	46,5	51,4
• poprzednio pracujących	84,3	82,2
- w tym zwol. z przyczyn dot. zakładu Pr.	3,8	2,7
• z prawem do zasiłku	31,5	21,7
• zamieszkałych na wsi	36,1	35,4
• długotrwale bezrobotni	22,1	28,8
• bezrobotni do 25 roku życia	31,1	24,1
• bezrobotni powyżej 50 roku życia	16,0	19,2
• bez kwalifikacji zawodowych	22,7	25,8

Szczegółowe informacje o poszczególnych kategoriach zarejestrowanych osób podane w liczbach bezwzględnych przedstawiają tabele nr 2 i 3a.

W styczniu 2010r. po raz pierwszy zarejestrowało się 255 osób, natomiast po raz kolejny 918 osób, co stanowiło odpowiednio: 21,7% i 78,3% ogółu nowo zarejestrowanych.

Mieszkańcy wsi stanowili 36,1% nowych rejestracji (424 osoby).

Kategorie bezrobotnych będących w szczególnej sytuacji na rynku pracy:

- bezrobotni do 25 roku życia – w styczniu zarejestrowało się 365 osób, tj. 31,1% nowych rejestracji, (na koniec miesiąca było w ewidencji 1.557 takich osób, tj. 24,1% ogółu bezrobotnych),
- bezrobotni długotrwale – 259 osób, tj. 22,1% nowych rejestracji, (na koniec miesiąca 1.857 osób, tj. 28,8% ogółu),
- bezrobotni powyżej 50 roku życia – 188 osób, tj. 16,0% nowych rejestracji, (na koniec miesiąca 1.241 osób, tj. 19,2% ogółu),
- bezrobotni bez kwalifikacji zawodowych – 266 osób, tj. 22,7% nowych rejestracji, (na koniec miesiąca było 1.663 osoby, tj. 25,8% ogółu),
- bezrobotni bez doświadczenia zawodowego – 264 osoby, tj. 22,5% nowych rejestracji, (na koniec miesiąca było 1.558 osób, tj. 24,1% ogółu),
- bezrobotni bez wykształcenia średniego – 647 osób, tj. 55,2% nowych rejestracji, (na koniec miesiąca było 3.846 osób, tj. 59,6% ogółu),
- bezrobotni samotnie wychowujący, co najmniej jedno dziecko w wieku do lat 18 – 77 osób, tj. 6,6% nowych rejestracji, (na koniec miesiąca - 647 osób, tj. 10,0% ogółu),
- bezrobotni niepełnosprawni – 58 osób, tj. 4,9% nowo zarejestrowanych, (na koniec miesiąca 387 osób, tj. 6,0% ogółu).

Jednocześnie w okresie analizowanego miesiąca wyłączono z ewidencji bezrobotnych PUP w Pile 693 osoby, w tym 335 kobiet, ogółem tj. o 61 osób więcej, (o 9,7%) niż w styczniu 2009 roku.

Spośród ogółu wyłączonych w styczniu – 252 osoby (36,4%) podjęło pracę, z czego:

- pracę niesubsydiowaną – 236 osób, tj. 34,1% ogółu wyłączonych,
- pracę subsydiowaną – 16 osób, tj. 2,3% ogółu wyłączonych.

Pozostałe 441 osób (63,6%) wyłączono z powodu:

- niepotwierdzenia gotowości do podjęcia pracy – 339 osób, tj. 48,9% wyłączonych,
- dobrowolnej rezygnacji ze statusu bezrobotnego – 23 osoby tj. 3,3% wyłączonych,
- rozpoczęcia szkolenia, stażu – 27 osób, tj. 3,9% wyłączonych,
- odmowy bez uzasadnionej przyczyny przyjęcia propozycji odpowiedniego zatrudnienia lub innej pracy zarobkowej lub uczestnictwa w aktywnych programach rynku pracy – 37 osób, tj. 5,3% wyłączonych,

- innych przyczyn – 13 osób, tj. 1,9% wyłączonych,
- nabycia praw do świadczenia przedemerytalnego – 2 osoby, tj. 0,3%.

Najwięcej osób bezrobotnych wyłączono w mieście Pile – 379 osób. W pozostałych jednostkach administracyjnych wyłączono: Wyrzysk – 70 osób, Szydłowo – 49 osób, Łobżenica – 45 osób, Wysoka – 41 osób, Kaczory – 40 osób, Ujście – 37 osób, Białośliwie – 20 osób, Miasteczko Kr. – 12 osób.

W analizowanym okresie Urząd dysponował 186 ofertami pracy, z czego 55 to oferty pracy subsydiowanej (29,6%), oraz 131 to oferty pracy niesubsydiowanej (70,4%).

Propozycji zatrudnienia w sektorze publicznym dotyczyło w omawianym okresie 46 ofert, dla osób w okresie do 12 miesięcy od dnia ukończenia nauki - 9 ofert, natomiast dla osób niepełnosprawnych – 8 ofert (tabela nr 7).

W miesiącu styczniu 2010r. aktywnymi formami przeciwdziałania bezrobociu objęto 43 osoby:

- | | |
|---|------------|
| – stażami | – 27 osób, |
| – pracą w ramach refundacji pracodawcy kosztów wyposażenia stanowiska pracy | – 8 osób, |
| – podjęciem działalności gospodarczej | – 2 osoby, |
| – pracami interwencyjnymi | – 1 osoba, |
| – robotami publicznymi | – 3 osoby |
| – inne (PFRON) | – 2 osoby. |

2. Charakterystyka populacji bezrobotnych

Analiza populacji zarejestrowanych na koniec miesiąca bezrobotnych pod względem czasu pozostawania bez pracy wskazuje, że najliczniejsze grupy na koniec stycznia 2010r. stanowią osoby pozostające bez pracy od 1 do 3 oraz od 3 do 6 miesięcy które posiadają tą samą wartość osób bezrobotnych i wynoszą – 1.678 osób, tj. 26,0% ogółu. Bardzo liczne były również grupy pozostających bez pracy od 6 do 12 miesięcy – 1.109 osób tj. 17,2%. Najmniej liczną grupę stanowiły osoby pozostające bez pracy pow. 24 miesięcy – 277 osób, tj. 4,3%.

W populacji bezrobotnych najliczniejszą grupę stanowią osoby w przedziale wiekowym 25 – 34 lata – 1.830 osób, tj. 28,4% oraz z przedziału wiekowego od 18 do 24 roku życia – 1.557 osób, tj. 24,1% ogółu. Najmniej liczną grupę wiekową stanowiły osoby od 60 do 64 roku życia – 64 osoby, czyli 1,1%.

Biorąc pod uwagę poziom wykształcenia osób bezrobotnych należy zauważyć, że w ewidencji przeważały osoby posiadające wykształcenie gimnazjalne i niższe – 1.945 osób, tj. 30,1% ogółu oraz osoby posiadające wykształcenie zasadnicze zawodowe – 1.901 osób, tj. 29,5%. Wykształcenie policealne i średnie zawodowe posiadało 1.540 osób, tj. 23,9% ogółu. Najmniej było osób z wykształceniem średnim ogólnokształcącym – 500 osób, tj. 7,7%.

Najliczniejszą grupą według kryterium posiadanego stażu pracy była kategoria osób ze stażem pracy od 1 do 5 lat – 1.465 osób, tj. 22,7%. Liczną była również grupa osób bez stażu – 1.149 osób, tj. 17,8%. Najmniej liczną grupę stanowiły osoby legitymujące się stażem pracy 30 lat i więcej – 230 osób, tj. 3,6%.

3. Działania Urzędu na powiatowym rynku pracy

W styczniu 2010r. z usług doradców zawodowych w Powiatowym Urzędzie Pracy skorzystało 899 osób, z tego:

- 888 osób bezrobotnych,
- 4 osoby poszukujące pracy,
- 7 osób niezarejestrowanych.

Osoby te skorzystały z:

- rozmowy wstępnej – 275 osób bezrobotnych,
- porady indywidualnej – 400 osób bezrobotnych i 2 osoby poszukujące pracy,
- indywidualnej informacji zawodowej – 15 osób bezrobotnych i 7 osób niezarejestrowanych,
- grupowej informacji zawodowej – 187 osób bezrobotnych i 2 osoby poszukujące pracy,
- porady grupowej – 11 osób bezrobotnych.

W w/w okresie doradcy zawodowi przygotowali indywidualny plan działania dla 275 osób bezrobotnych.

W ramach porady grupowej przeprowadzono zajęcia na temat planowania kariery zawodowej.

W trakcie 9 spotkań informacyjno-doradczych informowano o usługach i instrumentach rynku pracy, przedstawiono aktywne metody poszukiwania pracy, możliwości pozyskania kwalifikacji zawodowych, zasady sporządzania dokumentów aplikacyjnych. Uczestnikom przekazano ulotki informacyjne, wzory dokumentów aplikacyjnych oraz wykaz portali internetowych z ofertami pracy. Ponadto zachęcano uczestników do podejmowania dalszej edukacji lub do rozważenia możliwości podjęcia własnej działalności gospodarczej.

W miesiącu styczniu doradcy zawodowi przeprowadzili 2 spotkania informacyjno-doradcze dla osób bezrobotnych do 25 roku życia z wykształceniem podstawowym i zawodowym.

W trakcie spotkań przedstawiono usługi Urzędu: pośrednictwo pracy, poradnictwo zawodowe, klub pracy oraz instrumenty rynku pracy. Zaprezentowano i omówiono aktywne metody poszukiwania pracy, akcentując przy tym istotę systematyczności i aktywności w procesie samodzielnego poszukiwania zatrudnienia. Wskazano młodym uczestnikom na możliwości kontynuacji edukacji oraz pozyskania uprawnień zawodowych. Przedstawiono zasady sporządzania dokumentów aplikacyjnych oraz udostępniono aktualne oferty pracy. Przekazano wykaz portali internetowych z ofertami pracy, ulotki informacyjne PUP oraz ulotki dot. bezpłatnych kierunków szkoleń dla bezrobotnych realizowanych przez zewnętrzne instytucje szkolące.

Ponadto w styczniu odbyło się 10 spotkań informacyjno-doradczych dla osób zarejestrowanych z udziałem doradcy zawodowego oraz specjalisty ds. rozwoju zawodowego. Podczas spotkań doradca zawodowy przedstawił podstawowe usługi Urzędu. Zapoznał z procedurą ubiegania się o dotację na rozpoczęcie działalności gospodarczej. Omówił także instrumenty rynku pracy oraz sposoby pozyskiwania informacji o wolnych miejscach pracy. Natomiast specjalista ds. rozwoju zawodowego wskazał warunki skorzystania ze szkolenia w trybie grupowym i indywidualnym. Podczas 4 spotkań przeprowadził wśród uczestników ankietyzację celem określenia ich preferencji dot. udziału w danym kierunku szkolenia. Ponadto przedstawiono nowy instrument rynku pracy - przygotowanie zawodowe dorosłych oraz zaprezentowano możliwości ubiegania się o dofinansowanie kosztów studiów podyplomowych, egzaminów oraz kosztów uzyskania licencji niezbędnych do wykonywania danego zawodu. Wszystkim zebrany udostępniono aktualne oferty pracy. Przekazano ulotki informacyjne PUP, katalogi „Dokumenty aplikacyjne” oraz wykaz portali internetowych z ofertami pracy.

Ponadto w Klubach Pracy Urzędu zorganizowano 3 zajęcia aktywizacyjne dla 34 osób bezrobotnych. Tematyka zajęć dotyczyła sposobów poszukiwania pracy, umiejętności rozmowy kwalifikacyjnej, pisania dokumentów aplikacyjnych oraz umiejętności interpersonalnych. Liderzy klubu pracy udzielili także indywidualnych porad 31 osobom bezrobotnym.

W styczniu 2010r. pośrednicy pracy nawiązali współpracę z 1 partnerem, pozyskując oferty pracy na 1 stanowisko pracy.

W dniu 29.01.2020r. zorganizowano konferencję „Spółdzielnie socjalne szansą na zatrudnienie”, której celem było przedstawienie zasad zakładania i prowadzenia spółdzielni socjalnych, a także zachęcenie osób bezrobotnych do ich tworzenia. W trakcie konferencji swoje prezentacje przedstawili:

- Powiatowy Urząd Pracy – „Wsparcie finansowe z Funduszu Pracy i Europejskiego Funduszu Społecznego na założenie spółdzielni socjalnej”,
- Stowarzyszenie na Rzecz Spółdzielni Socjalnych – „Gospodarka społeczna w Polsce – wprowadzenie, podstawowe definicje, rozwiązania prawne, podmioty, otoczenie ekonomii społecznej, spółdzielczość socjalna”,
- Spółdzielnia Socjalna „ELLES” z Bydgoszczy i „Przystań” z Poznania – „Dobre praktyki”.

Tabela nr 1

POZIOM BEZROBOCIA WG STANU NA KONIEC MIESIĄCA STYCZNIA 2010r.

JEDNOSTKA	LICZBA BEZROBOTNYCH		WZROST (SPADEK) OGÓLNEJ LICZBY BEZROBOTNYCH W PORÓWNANIU DO ...					
			GRUDZIEŃ 2009r.		GRUDZIEŃ 2008r.		STYCZEŃ 2009r.	
	OGÓŁEM	KOBIETY	W LICZBACH BEWZGLĘDNYCH	DYNAMIKA %	W LICZBACH BEWZGLĘDNYCH	DYNAMIKA %	W LICZBACH BEWZGLĘDNYCH	DYNAMIKA %
Miasto Piła	3 327	1 684	202	106,5%	1 259	160,9%	861	134,9%
Gmina Białośliwie	265	141	27	111,3%	146	222,7%	110	171,0%
Gmina Kaczory	297	170	30	111,2%	106	155,5%	84	139,4%
Miasto i Gmina Łobżenica	482	254	34	107,6%	173	156,0%	90	123,0%
Gmina Miasteczko Krajeńskie	158	78	13	109,0%	76	192,7%	65	169,9%
Gmina Szydłowo	433	234	27	106,7%	117	137,0%	64	117,3%
Miasto i Gmina Ujście	395	199	40	111,3%	146	158,6%	90	129,5%
Miasto i Gmina Wyrzysk	775	408	88	112,8%	328	173,4%	225	140,9%
Miasto i Gmina Wysoka	322	147	19	106,3%	128	166,0%	72	128,8%
RAZEM	6 454	3 315	480	108,0%	2 479	162,4%	1 661	134,7%

ROZLICZENIE "NAPŁYWU" BEZROBOTNYCH W STYCZNIU 2010R.

WYSZCZEGÓLNIENIE A) STYCZEŃ 2010R. B) NARASTAJĄCO OD POCZĄTKU ROKU		JEDNOSTKA									RAZEM	
		Piła	Białośliwie	Kaczory	Łobżenica	Miasteczko Kr.	Szydłowo	Ujście	Wyrzysk	Wysoka		
BEZROBOTNI ZAREJESTROWANI	A	581	47	70	79	25	76	77	158	60	1 173	
	B	581	47	70	79	25	76	77	158	60	1 173	
Z TEGO	PO RAZ PIERWSZY	A	123	6	17	12	9	15	23	33	17	255
		B	123	6	17	12	9	15	23	33	17	255
	PO RAZ KOLEJNY	A	458	41	53	67	16	61	54	125	43	918
		B	458	41	53	67	16	61	54	125	43	918
PO PRACACH INTERWENCYJNYCH	A	1									1	
	B	1									1	
PO ROBOTACH PUBLICZNYCH	A							2			2	
	B							2			2	
PO STAŻU	A	19		2	3	1	3	7	5	7	47	
	B	19		2	3	1	3	7	5	7	47	
PO ODBYCIU PRZYGOTOWANIA ZAWODOWEGO	A											
	B											
PO SZKOLENIU	A											
	B											
PO PRACACH SPOŁECZNIE UŻYTECZNYCH	A											
	B											
POPRZEDNIO PRACUJĄCY	A	481	43	58	69	20	67	65	139	47	989	
	B	481	43	58	69	20	67	65	139	47	989	
W TYM ZWOLNIENI Z PRZYCZYŃ Z-DU	A	24	1	1	6	1	2	1	5	3	44	
	B	24	1	1	6	1	2	1	5	3	44	
DOTYCHCZAS NIE PRACUJĄCY	A	100	4	12	10	5	9	12	19	13	184	
	B	100	4	12	10	5	9	12	19	13	184	

ROZLICZENIE "NAPŁYWU" BEZROBOTNYCH W STYCZNIU 2010R.

WYSZCZEGÓLNIENIE A) STYCZEŃ 2010R. B) NARASTAJĄCO OD POCZĄTKU ROKU		JEDNOSTKA									RAZEM
		Piła	Białoshiwie	Kaczory	Łobżenica	Miasteczko Kr.	Szydłowo	Ujście	Wyrzysk	Wysoka	
WYBRANE KATEGORIE BEZROBOTNYCH (Z OGÓŁEM)											
ZAMIESZKALI NA WSI	A		47	70	51	25	76	37	85	33	424
	B		47	70	51	25	76	37	85	33	424
OSOBY W OKRESIE 12 M-CY OD DNIA UKOŃCZENIA NAUKI	A	53	4	7	11	3	6	6	14	7	111
	B	53	4	7	11	3	6	6	14	7	111
CUDZOZIEMCY	A										
	B	1									1
OSOBY W SZCZEGÓLNEJ SYTUACJI NA RYNKU PRACY (Z OGÓŁEM)											
DO 25 ROKU ŻYCIA	A	157	12	30	33	9	24	26	42	32	365
	B	157	12	30	33	9	24	26	42	32	365
KTÓRE UKOŃCZYŁY SZKOŁĘ WYŻSZĄ, DO 27 ROKU ŻYCIA	A	21	2	3	4	2	2	2	6	4	46
	B	21	2	3	4	2	2	2	6	4	46
DŁUGOTRWALE BEZROBOTNI	A	138	14	11	19	2	11	14	37	13	259
	B	138	14	11	19	2	11	14	37	13	259
KOBIERY KTÓRE NIE PODJĘŁY ZATRUDNIENIA PO URODZENIU DZIECKA	A	37		1	7	1	3	4	7		60
	B	37		1	7	1	3	4	7		60
POWYŻEJ 50 ROKU ŻYCIA	A	92	6	5	15	5	13	7	39	6	188
	B	92	6	5	15	5	13	7	39	6	188
BEZ KWALIFIKACJI ZAWODOWYCH	A	135	9	17	18	6	23	18	27	13	266
	B	135	9	17	18	6	23	18	27	13	266
BEZ DOŚWIADCZENIA ZAWODOWEGO	A	135	9	16	19	6	13	19	32	15	264
	B	135	9	16	19	6	13	19	32	15	264
BEZ WYKSZTACENIA ŚREDNIEGO	A	299	25	47	46	14	41	44	100	31	647
	B	299	25	47	46	14	41	44	100	31	647
SAMOTNIE WYCHOWUJĄCE CO NAJMNIJ JEDNO DZIECKO DO 18 ROKU ŻYCIA	A	55	3	1	3	2	3	3	7		77
	B	55	3	1	3	2	3	3	7		77
KTÓRE PO ODBYCIU KARY POBAWIENIA WOLNOŚCI NIE PODJĘŁY ZATRUDNIENIA	A	17		1	1		2	1	4		26
	B	17		1	1		2	1	4		26
NIEPEŁNOSPRAWNI	A	39	2	2				3	10	2	58
	B	39	2	2				3	10	2	58

ROZLICZENIE "ODPŁYWU" BEZROBOTNYCH W STYCZNIU 2010R.

WYSZCZEGÓLNIENIE		JEDNOSTKA									RAZEM		
		Piła	Białośliwie	Kaczory	Łobżenica	Miasteczko Kr.	Szydłowo	Ujście	Wyrzysk	Wysoka			
A) STYCZEŃ 2010R.													
B) NARASTAJĄCO OD POCZĄTKU ROKU													
WYŁĄCZENI Z EWIDENCJI OGÓŁEM		A	379	20	40	45	12	49	37	70	41	693	
		B	379	20	40	45	12	49	37	70	41	693	
Z TEGO Z PRZYCZYŃ													
Z TEGO Z PRZYCZYŃ	Z TEGO	PODJĘCIA PRACY	A	379	20	40	45	12	49	37	70	41	693
			B	379	20	40	45	12	49	37	70	41	693
	NIESUBSYDIOWANEJ	A	144	8	11	15	4	13	15	19	10	239	
		B	144	8	11	15	4	13	15	19	10	239	
	W TYM PRACY SEZONOWEJ	A											
		B											
	SUBSYDIOWANEJ	A	4		2	2		3	1	1		13	
		B	4		2	2		3	1	1		13	
	PRAC INTERWENCYJNYCH	A						1				1	
		B						1				1	
	ROBÓT PUBLICZNYCH	A											
		B											
	PODJĘCIA DZIAŁALNOŚCI GOSPODARCZEJ	A	1								1	2	
		B	1								1	2	
	PODJĘCIA PRACY W RAMACH REFUNDACJI KOSZTÓW ZATRUDNIENIA BEZROBOTNEGO	A	3		1	2		1	1			8	
		B	3		1	2		1	1			8	
	INNE	A			1			1				2	
		B			1			1				2	
	ROZPOCZĘCIA SZKOLENIA	A											
		B											
ROZPOCZĘCIA STAŻU	A	19	1	3			2	1	1		27		
	B	19	1	3			2	1	1		27		
ROZPOCZĘCIA PRZYGOTOWANIA ZAWODOWEGO W MIEJSCU PRACY	A												
	B												
ROZPOCZĘCIE PRAC SPOŁECZNIE UŻYTECZNYCH	A												
	B												
NIEPOTWIERDZENIA GOTOWOŚCI DO PRACY	A	185	10	22	26	8	30	20	45	30	376		
	B	185	10	22	26	8	30	20	45	30	376		
DOBROWOLNEJ REZYGNACJI ZE STATUSU BEZROBOTNEGO	A	13	1	1	2		1		4	1	23		
	B	13	1	1	2		1		4	1	23		

Tabela nr 6

**ROZLICZENIE "NAPŁYWU - ODPŁYWU" BEZROBOTNYCH W SZCZEGÓLNEJ SYTUACJI
NA RYNKU PRACY - DO 25 ROKU ŻYCIA - W MIESIĄCU STYCZNIU 2010R.**

WYSZCZEGÓLNIENIE	JEDNOSTKA									RAZEM
	Piła	Białosłowie	Kaczory	Łobżenica	Miasteczko Krajeńskie	Szydłowo	Ujście	Wyrzysk	Wysoka	

NAPŁYW BEZROBOTNYCH W SZCZEGÓLNEJ SYTUACJI NA RYNKU PRACY

BEZROBOTNI ZAREJESTROWANI		A	157	12	30	33	9	24	26	42	32	365
		B	157	12	30	33	9	24	26	42	32	365
Z TEGO	PO RAZ PIERWSZY	A	53	3	12	9	3	7	14	15	11	127
		B	53	3	12	9	3	7	14	15	11	127
	PO RAZ KOLEJNY	A	104	9	18	24	6	17	12	27	21	238
		B	104	9	18	24	6	17	12	27	21	238

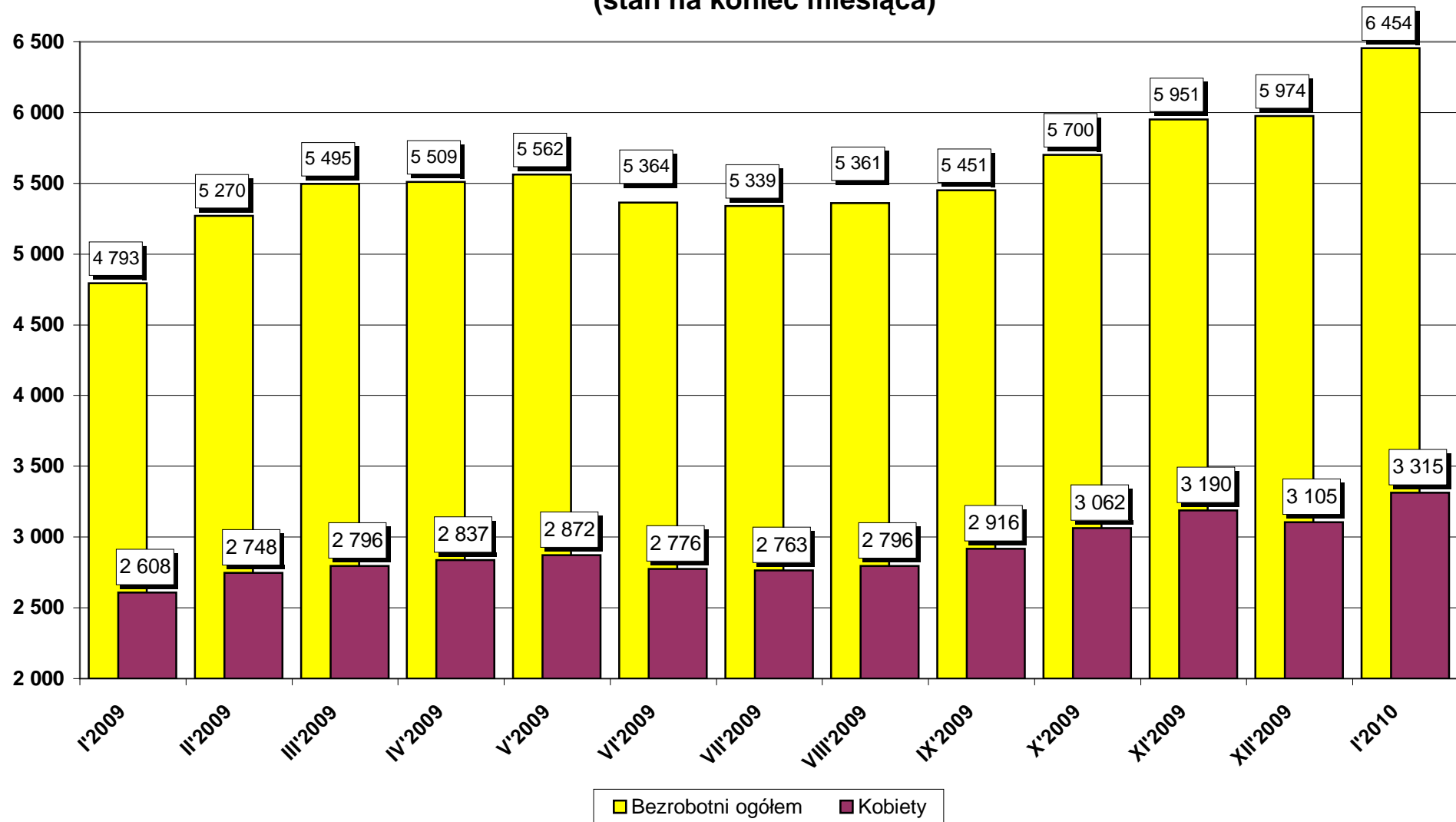
ODPŁYW BEZROBOTNYCH W SZCZEGÓLNEJ SYTUACJI NA RYNKU PRACY

WYŁĄCZENI Z EWIDENCJI OGÓŁEM		A	116	10	15	20	6	14	18	26	16	241
		B	116	10	15	20	6	14	18	26	16	241

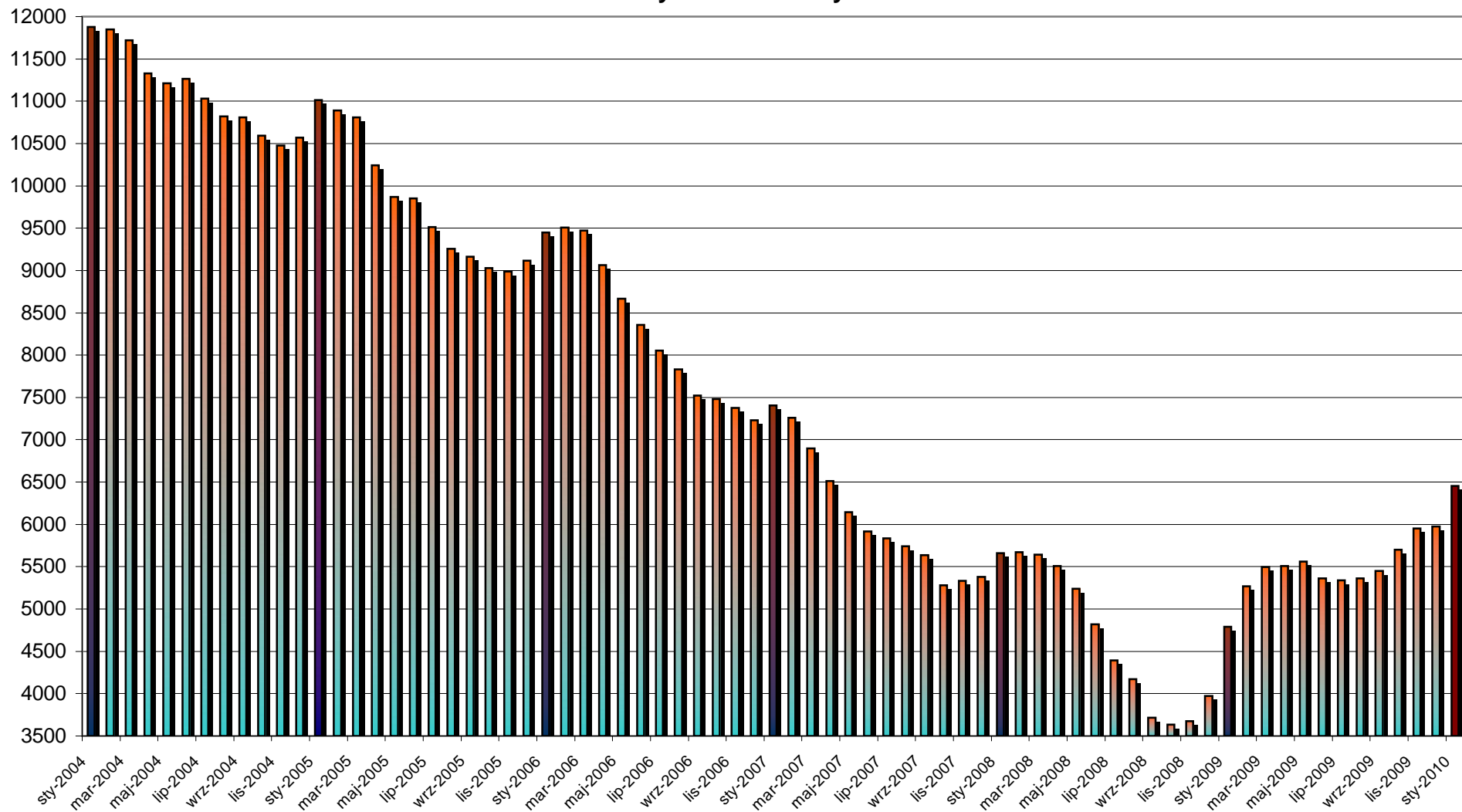
Z TEGO Z PRZYCZYŃ

Z TEGO Z PRZYCZYŃ		A	30	4	4	10	2	6	8	9	5	78	
		B	30	4	4	10	2	6	8	9	5	78	
Z TEGO	PODJĘCIA PRACY	A	30	4	4	10	2	6	8	9	5	78	
		B	30	4	4	10	2	6	8	9	5	78	
	NIESUBSYDIOWANEJ	A	29	4	4	8	2	5	8	9	5	74	
		B	29	4	4	8	2	5	8	9	5	74	
	W TYM PRACY SEZONOWEJ	A											
		B											
	SUBSYDIOWANEJ	A	1			2		1					4
		B	1			2		1					4
	PRAC INTERWENCYJNYCH	A											
		B											
	ROBÓT PUBLICZNYCH	A											
		B											
	Z TEGO	PODJĘCIA DZIAŁALNOŚCI GOSPODARCZEJ	A	1									1
		B	1										1
PODJĘCIA PRACY W RAMACH REFUNDACJI KOSZTÓW ZATRUDNIENIA BEZROBOTNEGO	A				2		1					3	
	B				2		1					3	
INNE	A												
	B												
ROZPOCZĘCIA SZKOLENIA	A												
	B												
ROZPOCZĘCIA STAŻU	A	12	1				2	1				16	
	B	12	1				2	1				16	
ROZPOCZĘCIA PRZYGOTOWANIA ZAWODOWEGO W MIEJSCU PRACY	A												
	B												
ROZPOCZĘCIE PRAC SPOŁECZNIE UŻYTECZNYCH	A												
	B												
NIEPOTWIERDZENIA GOTOWOŚCI DO PRACY	A	68	5	11	9	4	6	9	17	11		140	
	B	68	5	11	9	4	6	9	17	11		140	
BEZROBOTNI, KTÓRZY UTRACILI STATUS OSOBY BĘDĄCEJ W SZCZEGÓLNEJ SYTUACJI NA RYNKU PRACY	A	15	3		3		2		2	2		27	
	B	15	3		3		2		2	2		27	

WYKRES 1. LICZBA BEZROBOTNYCH W POWIECIE PILSKIM
(stan na koniec miesiąca)



**Wykres 2. Bezrobotni zarejestrowani ogółem na koniec miesiąca
w okresie styczeń 2004 - styczeń 2010**



Wykres 3. Liczba osób bezrobotnych, liczba bezrobotnych z prawem do zasiłku, procentowy udział osób z prawem do zasiłku w ogóle bezrobotnych

