

POWIATOWY URZĄD PRACY W PIŁE

BIULETYN INFORMACYJNY

ZA LISTOPAD 2010

PIŁA, GRUDZIEŃ 2010 R.

Dane statystyczne zawarte w niniejszej informacji zamieszczone są na stronie internetowej:

<http://www.pup.pila.pl/>

1. Informacje statystyczne

W Powiatowym Urzędzie Pracy w Pile na koniec listopada 2010 roku zarejestrowanych było 5.920 osób bezrobotnych, w tym 3.217 kobiet. W porównaniu z listopadem 2009r. bezrobocie w powiecie pilskim zmniejszyło się o 31 osób, tj. o 0,5%, natomiast w odniesieniu do końca października 2010r., wzrosło o 379 osób, tj. o 6,8%.

W stosunku do października 2010r., nastąpił wzrost liczby osób bezrobotnych we wszystkich jednostkach administracyjnych powiatu:

1. mig. Miasteczko Krajeńskie – o 25 osób, tj. o 21,7%,
2. gm. Kaczory – o 25 osób, tj. o 10,5%,
3. mig. Wysoka – o 23 osoby, tj. o 10,5%,
4. gm. Białośliwie – o 19 osób, tj. o 9,1%,
5. gm. Szydłowo – o 28 osób, tj. o 7,2%,
6. mig. Wyrzysk – o 43 osoby, tj. o 7,1%,
7. m. Piła – o 195 osób, tj. o 6,3%,
8. mig. Ujście – o 15 osób, tj. o 4,9%,
9. mig. Łobzenica – o 6 osób, tj. o 1,6%.

Poziom bezrobocia na koniec listopada 2010r. został przedstawiony w tabeli nr 1 oraz na wykresie nr 1 i 2.

Stopa bezrobocia w końcu listopada br. wyniosła w powiecie pilskim 10,8%, w województwie wielkopolskim 8,7% i w kraju 11,7%, natomiast wskaźnik bezrobocia rejestrowanego ukształtował się na poziomie 6,6% w powiecie pilskim, 5,8% w województwie wielkopolskim oraz 7,5% w kraju. Ponadto w jednostkach administracyjnych powiatu pilskiego wskaźnik bezrobocia rejestrowanego wyniósł:

1. gm. Szydłowo – 7,8%
2. gm. Białośliwie – 7,2%
3. mig. Wyrzysk – 7,1%
4. mig. Miasteczko Krajeńskie – 6,7%
5. m. Piła – 6,6%
6. mig. Łobzenica – 6,2%
7. mig. Ujście – 6,2%
8. mig. Wysoka – 5,5%
9. gm. Kaczory – 5,2%

W populacji osób bezrobotnych przeważały kobiety – ich liczba na koniec listopada 2010r. wyniosła 3.217 osób, tj. 54,3% ogółu. Najwyższy odsetek bezrobotnych kobiet odnotowano w mieście i gminie Łobzenica – 58,0%, w gminie Kaczory – 56,8% oraz w mieście i gminie Wysoka – 56,4%. Najniższy odsetek bezrobotnych kobiet odnotowany został w mieście i gminie Ujście – 52,5%, w gminie Białośliwie – 53,1% oraz w mieście Pile – 53,4%.

Na koniec listopada 2010r. prawo do zasiłku dla bezrobotnych posiadały 1.092 osoby, tj. 18,4% zarejestrowanych. W porównaniu do poprzedniego miesiąca wskaźnik ten wzrósł o 0,2 punktu procentowego, natomiast w odniesieniu do końca listopada 2009r. jest on niższy o 1,7 punktu procentowego.

W okresie analizowanego miesiąca w ewidencji Powiatowego Urzędu Pracy w Pile zarejestrowało się 1.298 osób, w tym 593 kobiety. W porównaniu z listopadem 2009r. „napływ” do bezrobocia był wyższy o 23 osoby, tj. o 1,8%.

Spośród osób nowo zarejestrowanych 1023 pracowały zawodowo przed nabyciem statusu bezrobotnego. Stanowili oni 78,8% „napływu” do bezrobocia.

Udział podstawowych grup bezrobotnych wśród osób nowo zarejestrowanych oraz wśród ogólnej liczby bezrobotnych na koniec listopada br. przedstawiał się następująco:

Podstawowe grupy bezrobotnych	Udział wśród nowo zarejestrowanych w listopadzie 2010 (%)	Udział wśród ogółu zarejestrowanych na koniec listopada 2010 (%)
• kobiety	45,7	54,3
• osoby poprzednio pracujące	78,8	82,0
– w tym zwolnione z przyczyn dot. zakładu pracy	6,4	4,4
• z prawem do zasiłku	20,5	18,4
• zamieszkałe na wsi	36,0	33,8
• długotrwale bezrobotne	28,8	33,7
• bezrobotni do 25 roku życia	31,3	22,0
• bezrobotni powyżej 50 roku życia	13,6	20,2
• bez kwalifikacji zawodowych	20,5	23,9

Dokładne informacje o poszczególnych kategoriach zarejestrowanych osób – podane w liczbach bezwzględnych – przedstawiają tabele nr 2 i 3a.

Wśród osób, które zarejestrowały się w Urzędzie w listopadzie 2010r., 228 zarejestrowało się po raz pierwszy, a 1070 po raz kolejny, co stanowiło odpowiednio 17,6% i 82,4% spośród ogółu osób nowo zarejestrowanych.

Ponadto 36,0% (467 osób) nowych rejestracji stanowili mieszkańcy wsi.

Spośród zarejestrowanych bezrobotnych można wyróżnić osoby będące w szczególnej sytuacji na rynku pracy:

- bezrobotni do 25 roku życia – w listopadzie br. zarejestrowało się 406 takich osób, co stanowiło 31,3% nowych rejestracji (na koniec miesiąca były w ewidencji 1.302 takie osoby, tj. 22,0% ogółu bezrobotnych),
- długotrwale bezrobotni – 374 osoby, tj. 28,8% nowych rejestracji (na koniec miesiąca było 1.996 takich osób, tj. 33,7% ogółu),
- bezrobotni powyżej 50 roku życia – 176 osób, tj. 13,6% nowych rejestracji (na koniec miesiąca było 1.196 takich osób, tj. 20,2% ogółu),
- bezrobotni bez kwalifikacji zawodowych – 266 osób, tj. 20,5% nowych rejestracji (na koniec miesiąca było takich osób 1.415, tj. 23,9% ogółu),
- bezrobotni bez doświadczenia zawodowego – 373 osoby, tj. 28,7% nowych rejestracji (na koniec miesiąca było 1.437 takich osób, tj. 24,3% ogółu),
- bezrobotni bez wykształcenia średniego – 645 osób, tj. 49,7% nowych rejestracji (na koniec miesiąca było 3.330 takich osób, tj. 56,3% ogółu),
- bezrobotni samotnie wychowujący co najmniej jedno dziecko w wieku do lat 18 – 99 osób, tj. 7,6% nowych rejestracji (na koniec miesiąca były 642 takie osoby, tj. 10,8% ogółu),
- bezrobotni niepełnosprawni – 64 osoby, tj. 4,9% nowych rejestracji (na koniec miesiąca było 361 takich osób, tj. 6,1% ogółu).

W listopadzie 2010r. z ewidencji bezrobotnych Powiatowego Urzędu Pracy w Pile wyłączono 919 osób, w tym 485 kobiet – o 105 osób (10,3%) mniej, niż w listopadzie 2009r.

Spośród ogółu wyłączonych, 372 osoby (40,5%) podjęły pracę, z czego:

- pracę niesubsydiowaną – 280 osób, tj. 30,5% ogółu wyłączonych,
- pracę subsydiowaną – 92 osoby, tj. 10,0% ogółu wyłączonych.

Pozostałe 547 osób (59,5%) wyłączone z powodu:

- rozpoczęcia szkolenia – 63 osoby, tj. 6,9% wyłączonych,
- rozpoczęcia stażu – 71 osób, tj. 7,7%,
- rozpoczęcia prac społecznie użytecznych – 3 osoby, tj. 0,3%,
- niepotwierdzenia gotowości do podjęcia pracy – 302 osoby, tj. 32,9%,
- odmowy bez uzasadnionej przyczyny przyjęcia propozycji odpowiedniego zatrudnienia lub innej pracy zarobkowej lub uczestnictwa w aktywnych programach rynku pracy – 60 osób, tj. 6,5%,
- dobrowolnej rezygnacji ze statusu bezrobotnego – 22 osoby, tj. 2,4%,
- nabycia praw emerytalnych lub rentowych – 6 osób, tj. 0,7%,
- podjęcia nauki – 2 osoby, tj. 0,2%,
- nabycia praw do świadczenia przedemerytalnego – 1 osoba, tj. 0,1%,
- innych przyczyn – 17 osób, tj. 1,8% wyłączonych.

Najwięcej osób bezrobotnych wyłączono w mieście Pile – 468 osób. W pozostałych jednostkach administracyjnych powiatu wyłączono: Wyrzysk – 101 osób, Łobzenica – 75 osób, Ujście – 66 osób, Szydłowo – 55 osób, Białośliwie – 47 osób, Wysoka – 45 osób, Kaczory – 35 osób i Miasteczko Krajeńskie – 27 osób.

W okresie analizowanego miesiąca Urząd dysponował 387 ofertami pracy, spośród których 102 dotyczyły pracy subsydiowanej (26,4%), a 285 pracy niesubsydiowanej (73,6%). Ponadto 33 oferty pracy dotyczyły propozycji zatrudnienia w sektorze publicznym, 28 ofert propozycji zatrudnienia osób w okresie do 12 miesięcy od dnia ukończenia nauki oraz 28 ofert zatrudnienia osób niepełnosprawnych (tabela nr 7).

W listopadzie br. aktywnymi formami przeciwdziałania bezrobociu zostało objętych 229 osób:

- | | |
|---|------------|
| – stażami | – 71 osób |
| – rozpoczęciem szkolenia | – 63 osoby |
| – pracą w ramach refundacji pracodawcy kosztów wyposażenia stanowiska pracy | – 45 osób |
| – podjęciem działalności gospodarczej | – 33 osoby |
| – rozpoczęciem prac społecznie użytecznych | – 3 osoby |
| – robotami publicznymi | – 11 osób |
| – pracami interwencyjnymi | – 1 osoba |
| – innymi (PFRON) | – 2 osoby |

2. Charakterystyka populacji bezrobotnych

Analizując populację zarejestrowanych osób bezrobotnych pod względem czasu pozostawania bez pracy można zauważyć, że na koniec listopada br. najliczniejszą grupę stanowią osoby pozostające bez pracy od 1 do 3 miesięcy – 1.680 osób, tj. 28,4% ogółu. Bardzo liczna jest również grupa osób pozostających bez pracy do 1 miesiąca – 1.178 osób, tj. 20,0% ogółu, natomiast najmniej liczną grupę stanowią osoby pozostające bez pracy powyżej 24 miesięcy – 229 osób, tj. 3,9% ogółu.

Biorąc pod uwagę wiek osób bezrobotnych należy wskazać, że najwięcej zarejestrowanych mieści się w przedziale wiekowym od 25 do 34 roku życia – 1.808 osób, tj. 30,5% ogółu. Liczna jest również grupa osób z przedziału od 18 do 24 roku życia – 1.302 osoby, tj. 22,0% ogółu oraz od 45 do 54 roku życia – 1.218 osób, tj. 20,6% ogółu. Najmniej liczną grupę wiekową stanowią osoby od 60 do 64 roku życia – 80 osób, tj. 1,4% ogółu.

Charakteryzując osoby bezrobotne pod względem posiadanego wykształcenia należy podkreślić, że bardzo liczne są dwie grupy: osób z wykształceniem zasadniczym zawodowym – 1.680 osób, tj. 28,4% ogółu oraz osób z wykształceniem gimnazjalnym i poniżej – 1.650 osób, tj. 27,9% ogółu. Wykształcenie policealne i średnie zawodowe posiada 1.517 osób, tj. 25,6% ogółu, a wyższe – 582 osoby, tj. 9,8% ogółu. Najmniej osób posiada wykształcenie średnie ogólnokształcące – 491 osób, tj. 8,3% ogółu.

Pod względem posiadanego stażu pracy, najliczniejszą grupę stanowią osoby ze stażem od roku do 5 lat – 1.348 osób, tj. 22,8% ogółu. Liczna jest również grupa osób bez stażu pracy – 1.063 osoby, tj. 18,0% ogółu oraz ze stażem od 10 do 20 lat – 999 osób, tj. 16,9% ogółu. Najmniej osób posiada ponad 30 lat stażu pracy – 215 osób, tj. 3,6% ogółu.

3. Działania Urzędu na powiatowym rynku pracy

W listopadzie 2010r. z usług doradców zawodowych w Powiatowym Urzędzie Pracy skorzystało 581 osób, z tego:

- 578 osób bezrobotnych,
- 1 osoba poszukująca pracy,
- 2 osoby niezarejestrowane.

Osoby te skorzystały z:

- rozmowy wstępnej – 141 osób bezrobotnych i 1 osoba poszukująca pracy,
- porady indywidualnej – 296 osób bezrobotnych,
- indywidualnej informacji zawodowej – 9 osób bezrobotnych i 2 osoby niezarejestrowane,
- grupowej informacji zawodowej – 110 osób bezrobotnych,
- porady grupowej – 22 osoby bezrobotne.

W w/w okresie doradcy zawodowi przygotowali indywidualny plan działania dla 161 osób bezrobotnych.

W listopadzie 2010r. odbyło się 11 spotkań informacyjno-doradczych, w tym 2 dla osób nowozarejestrowanych, 2 dla osób bezrobotnych do 25 roku życia, 2 dla osób długotrwale bezrobotnych, 2 dla osób zainteresowanych podjęciem działalności gospodarczej i 3 dla pozostałych osób bezrobotnych. Na spotkaniach doradcy zawodowi przedstawili usługi Urzędu – pośrednictwo pracy, poradnictwo zawodowe, pomoc w aktywnym poszukiwaniu pracy oraz szkolenia w trybie indywidualnym i grupowym, a także instrumenty rynku pracy, w tym możliwość ubiegania się o środki na podjęcie działalności gospodarczej oraz usługi EURES. Zaprezentowano prawa i obowiązki osób bezrobotnych. Udostępniono aktualne oferty pracy. Wydano ulotki informacyjne, wzory dokumentów aplikacyjnych oraz wykaz portali internetowych dot. ofert pracy. W trakcie spotkania dla osób zainteresowanych uruchomieniem działalności gospodarczej pracownik merytoryczny z zakresu udzielania dotacji na podjęcie działalności przedstawił zakres działalności Wielkopolskiej Agencji Rozwoju Przedsiębiorczości w Pile, omówił zasady ubiegania się o środki na podjęcie działalności i przekazał formularze wniosków i kryteria.

W ramach poradnictwa grupowego odbyły się:

- w dniach 17-19.11.2010r. – trzydniowe zajęcia na temat planowania kariery zawodowej. Głównym celem zajęć było wzmocnienie pozytywnego nastawienia w odniesieniu do siebie i do poszukiwania rozwiązań wyjścia z sytuacji braku pracy, a także rozwój umiejętności komunikowania się i współpracy z otoczeniem;
- w dniu 23.11.2010r. – jednodniowe zajęcia pod nazwą „warsztat samopoznania”. Głównym celem udziału w zajęciach było rozwijanie samoświadomości i poznanie własnego potencjału;
- w dniach 25-26.11.2010r. – dwudniowe zajęcia pod nazwą „Przedsiębiorczość – to jest to?”. Celem porady było wzmocnienie motywacji w kierunku podjęcia własnej działalności gospodarczej poprzez próbę zdefiniowania własnych predyspozycji zawodowych i nabycie wiedzy koniecznej do podjęcia decyzji. W trakcie zajęć uczestnicy zajęć wypełniali Kwestionariusz Uzdolnień Przedsiębiorczych w celu określenia własnej ścieżki kariery zawodowej na każdym etapie życia;
- w dniach 29-30.11.2010r. – dwudniowa porada „Dogonić pracę” dla osób bez doświadczenia zawodowego. Celem porady była pomoc klientom w wyjściu z sytuacji pozostawania bez pracy poprzez identyfikację trudności związanych z podjęciem pracy, poznanie własnych predyspozycji zawodowych, mocnych i słabych stron. Uczestnikom przekazano informacje na temat umiejętności niezbędnych do poszukiwania pracy i zaplanowano wspólnie z doradcą ścieżkę kariery zawodowej.

W klubach pracy Urzędu zorganizowano 6 zajęć aktywizacyjnych, w których udział wzięło 41 osób bezrobotnych. Tematyka zajęć dotyczyła sposobów poszukiwania pracy, umiejętności rozmowy kwalifikacyjnej, pisania dokumentów aplikacyjnych oraz umiejętności interpersonalnych. Ponadto liderzy klubu pracy udzielili także indywidualnych porad 12 osobom bezrobotnym.

W listopadzie 2010r. pośrednicy pracy nawiązali współpracę z 52 partnerami, pozyskując 2 oferty pracy na 5 stanowisk pracy. Nowi partnerzy zgłosili zapotrzebowanie na 26 stanowisk pracy.

Ponadto w dniu 3 listopada przedstawiciel PUP brał udział w konferencji „Projekt outplacementowy WUP w Poznaniu”, której celem było poinformowanie o formach wsparcia kierowanych do pracowników zwalnianych w procesach grupowych. Organizatorami konferencji byli: Wojewódzki Urząd Pracy w Poznaniu oraz DGA S.A. w Poznaniu.

Przedstawiciel Urzędu – na zaproszenie Wielkopolskiej Agencji Rozwoju Przedsiębiorczości w Pile i Stowarzyszenia „EFFATA” – uczestniczył w seminarium pt. „Instytucje ekonomii społecznej zmieniają rynek pracy”. Na seminarium zaprezentowano możliwości realizacji przedsięwzięć w zakresie

rozwoju aktywnej integracji społecznej, a także doświadczenia w budowaniu sieci dystrybucji pomocy dla osób ubogich i zagrożonych wykluczeniem społecznym.

W dniu 17 listopada 2010r. odbyło się posiedzenie Powiatowej Rady Zatrudnienia w Pile, na którym:

- przedstawiono sytuację na powiatowym rynku pracy na koniec września 2010r.,
- podjęto uchwały w sprawie:
 - a) realizacji wydatków środków FP na aktywne formy przeciwdziałania bezrobociu i na inne fakultatywne zadania w okresie I – XI 2010 roku,
 - b) dokonanych - na podstawie upoważnienia Powiatowej Rady Zatrudnienia z 30 marca 2010r. udzielonego Dyrektorowi Powiatowego Urzędu Pracy w Pile - przesunięć środków FP na aktywne formy przeciwdziałania bezrobociu i na inne fakultatywne zadania,
 - c) zmian w kryteriach:
 - przyznawania środków na podjęcie działalności gospodarczej,
 - kierowania i finansowania szkoleń indywidualnych,
 - finansowania kosztów studiów podyplomowych,
 - d) zaopiniowania – kierunków kształcenia.
- Starosta Pilski – Tomasz Bugajski wręczył podziękowania dla członków Powiatowej Rady Zatrudnienia za aktywny udział w pracach Rady.

Tabela nr 1

POZIOM BEZROBOCIA WG STANU NA KONIEC MIESIĄCA LISTOPADA 2010R.

JEDNOSTKA	LICZBA BEZROBOTNYCH		WZROST (SPADEK) OGÓLNEJ LICZBY BEZROBOTNYCH W PORÓWNANIU DO:					
			października 2010r.		maja 2010r.		listopada 2009r.	
	OGÓŁEM	KOBIETY	W LICZBACH BEWZGLĘDNYCH	DYNAMIKA %	W LICZBACH BEWZGLĘDNYCH	DYNAMIKA %	W LICZBACH BEWZGLĘDNYCH	DYNAMIKA %
Miasto Piła	3 269	1 746	195	106,3%	24	100,7%	145	104,6%
Gmina Białośliwie	228	121	19	109,1%	-7	97,0%	-11	95,4%
Gmina Kaczory	264	150	25	110,5%	-25	91,3%	4	101,5%
Miasto i Gmina Łobżenica	388	225	6	101,6%	-21	94,9%	-37	91,3%
Gmina Miasteczko Krajeńskie	140	77	25	121,7%	9	106,9%	-2	98,6%
Gmina Szydłowo	419	231	28	107,2%	64	118,0%	25	106,3%
Miasto i Gmina Ujście	324	170	15	104,9%	-31	91,3%	4	101,3%
Miasto i Gmina Wyrzysk	645	360	43	107,1%	-72	90,0%	-92	87,5%
Miasto i Gmina Wysoka	243	137	23	110,5%	-30	89,0%	-67	78,4%
RAZEM	5 920	3 217	379	106,8%	-89	98,5%	-31	99,5%

Tabela nr 2

STAN I STRUKTURA BEZROBOCIA NA KONIEC MIESIĄCA LISTOPADA I W LISTOPADZIE 2010R.

WYSZCZEGÓLNIENIE			BEZROBOTNI ZAREJESTROWANI		BEZROBOTNI, KTÓRZY PODJĘLI PRACĘ		BEZROBOTNI ZAREJESTROWANI			
			OGÓLEM		W TYM Z PRAWEM DO ZASIŁKU					
			W MIESIĄCU SPRAWOZDAWCZYM				W KOŃCU M-CA SPRAWOZDAWCZEGO			
			Razem	Kobiety	Razem	Kobiety	Razem	Kobiety	Razem	Kobiety
1	2	3	4	5	6	7	8			
Ogółem (w. 02-04)		01	1298	593	372	193	5920	3217	1092	575
Osoby	poprzednio pracujące	02	1023	437	301	153	4857	2600	1091	575
	w tym zwolnione z przyczyn dotyczących zakładu pracy	03	83	29	21	9	263	131	197	88
	dotychczas nie pracujące	04	275	156	71	40	1063	617	1	0
Wybrane kategorie bezrobotnych (z ogółem)										
Zamieszkali na wsi		05	467	196	140	68	2001	1131	358	181
w tym posiadający gospodarstwo rolne		06	0	0	0	0	0	0	0	0
Osoby w okresie 12 miesięcy od dnia ukończenia nauki		07	154	92	48	29	432	238	22	15
Cudzoziemcy		08	2	2	1	0	6	5	1	1
Osoby w szczególnej sytuacji na rynku pracy (z ogółem)										
Do 25 roku życia		09	406	191	113	55	1302	702	85	40
Które ukończyły szkołę wyższą, do 27 roku życia		10	50	36	13	10	106	65	3	1
Długotrwale bezrobotne		11	374	180	89	50	1996	1184	8	5
Kobiety, które nie podjęły zatrudnienia po urodzeniu dziecka		12	X	66	X	19	X	579	X	15
Powyżej 50 roku życia		13	176	64	41	18	1196	534	336	166
Bez kwalifikacji zawodowych		14	266	137	55	38	1415	875	159	93
Bez doświadczenia zawodowego		15	373	205	96	54	1437	849	2	0
Bez wykształcenia średniego		16	645	202	160	66	3330	1555	529	216
Samotnie wychowujące co najmniej jedno dziecko do 18 roku życia		17	99	78	29	23	642	562	68	55
Które po odbyciu kary pozbawienia wolności nie podjęły zatrudnienia		18	24	1	1	0	111	7	6	0
Niepełnosprawni		19	64	27	27	13	361	185	70	45

Tabela nr 3

BILANS BEZROBOTNYCH NA KONIEC MIESIĄCA LISTOPADA 2010r.

Wyszczególnienie		Ogółem	Kobiety	Z ogółem zamieszkali na wsi		Z ogółem z prawem do zasiłku				
				razem	kobiety	razem	kobiety			
				1	2	3	4	5	6	
Bezrobotni według stanu w końcu m-ca poprzedzającego sprawozdanie		20	5541	3109	1869	1113	1009	548		
Bezrobotni zarejestrowani w miesiącu sprawozdawczym (w. 18+19)		21	1298	593	467	196	266	125		
z tego	po raz pierwszy	22	228	78	81	24	70	26		
	po raz kolejny (od 1990 r.)	23	1070	515	386	172	196	99		
z wiersza 10	po pracach interwencyjnych	24	0	0	0	0	0	0		
	po robotach publicznych	25	20	0	11	0	1	0		
	po stażu	26	173	116	81	52	3	2		
	po odbyciu przygotowania zawodowego w miejscu pracy	27	0	0	0	0	0	0		
	po szkoleniu	28	129	60	44	13	18	7		
po pracach społecznie użytecznych		29	15	4	8	2				
Osoby wyłączone z ewidencji bezrobotnych w m-cu sprawozdawczym (w. 26+35 do 44)		30	919	485	335	178				
z tego z przyczyn	podjęcia pracy w m-cu sprawozdawczym (w. 27+29)	31	372	193	140	68				
	niesubsydiowanej		32	280	152	108	58			
		w tym pracy sezonowej	33	0	0	0	0			
	subsydiowanej (w. 30 do 34)	34	92	41	32	10				
	z tego	prac interwencyjnych		35	1	1	0	0		
			robót publicznych	36	11	2	6	1		
		podjęcia działalności gospodarczej	37	33	19	11	5			
		podjęcia pracy w ramach refundacji kosztów zatrudnienia bezrobotnego	38	45	17	14	3			
		inne	39	2	2	1	1			
	rozpoczęcia szkolenia	40	63	40	18	12				
	rozpoczęcia stażu	41	71	50	35	25				
	rozpoczęcia przygotowania zawodowego w miejscu pracy	42	0	0	0	0				
	rozpoczęcie prac społecznie użytecznych	43	3	0	2	0				
	rozpoczęcia uczestnictwa w zajęciach Centrum Integracji Społecznej	44	0	0	0	0				
odmowy bez uzasadnionej przyczyny przyjęcia propozycji odpowiedniego zatrudnienia lub innej pracy zarobkowej lub uczestnictwa w aktywnych programach rynku pracy	45	60	29	14	6					
niepotwierdzenia gotowości do pracy	46	302	147	108	57					
dobrowolnej rezygnacji ze statusu bezrobotnego	47	22	15	8	6					
podjęcia nauki	48	2	1	1	0					
ukończenia 60/65 lat	49	0	0	0	0					
nabycia praw emerytalnych lub rentowych	50	6	4	4	3					
nabycia uprawnień do świadczenia przedemerytalnego	51	1	1	0	0					
innych	52	17	5	5	1					
Bezrobotni według stanu w końcu m-ca sprawozdawczego (w. 16+17-25)		53	5920	3217	2001	1131				
w tym zarejestrowani po raz pierwszy		54	1126	550	417	198				

Tabela nr 3a

BILANS BEZROBOTNYCH NA KONIEC MIESIĄCA LISTOPADA 2010R.

Bilans wybranych kategorii bezrobotnych, będących w szczególnej sytuacji na rynku pracy

Wyszczególnienie		Do 25 roku życia		Powyżej 50 roku życia		Długotrwale bezrobotni			
		razem	kobiety	razem	kobiety	razem	kobiety		
		1	2	3	4	5	6		
Bezrobotni według stanu w końcu m-ca poprzedzającego sprawozdanie		55	1213	687	1133	518	1861	1139	
Bezrobotni zarejestrowani w miesiącu sprawozdawczym (w. 49+50)		56	406	191	176	64	374	180	
z tego	po raz pierwszy	57	115	40	20	7	X	X	
	po raz kolejny (od 1990 r.)	58	291	151	156	57	374	180	
z wiersza 10	po pracach interwencyjnych	59							
	po robotach publicznych	60			6		14		
	po stażu	61	102	72	15	8	46	28	
	po odbyciu przygotowania zawodowego w miejscu pracy	62							
	po szkoleniu	63	27	8	10	3	46	20	
	po pracach społecznie użytecznych	64			8		13	2	
Osoby wyłączone z ewidencji bezrobotnych w m-cu sprawozdawczym (w. 57+66 do 75)		65	306	170	113	48	239	135	
podjęcia pracy w m-cu sprawozdawczym (w. 58+60)		66	113	55	41	18	89	50	
z tego	niesubsydiowanej	67	86	46	30	14	79	44	
		w tym pracy sezonowej	68						
	subsydiowanej (w. 61 do 65)		69	27	9	11	4	10	6
	z tego	prac interwencyjnych	70			1	1		
		robót publicznych	71			1		2	1
		podjęcia działalności gospodarczej	72	10	6	2		5	3
		podjęcia pracy w ramach refundacji kosztów zatrudnienia bezrobotnego	73	17	3	6	2	3	2
		inne	74			1	1		
	z tego z przyczyn	rozpoczęcia szkolenia	75	6	4	6	2	18	11
		rozpoczęcia stażu	76	45	33	4	1	18	12
rozpoczęcia przygotowania zawodowego w miejscu pracy		77							
rozpoczęcie prac społecznie użytecznych		78			2		3		
rozpoczęcia uczestnictwa w zajęciach Centrum Integracji Społecznej		79							
odmowy bez uzasadnionej przyczyny przyjęcia propozycji odpowiedniego zatrudnienia lub innej pracy zarobkowej lub uczestnictwa w aktywnych programach rynku pracy		80	16	12	10	3	29	11	
niepotwierdzenia gotowości do pracy		81	114	57	35	17	65	42	
dobrowolnej rezygnacji ze statusu bezrobotnego		82	7	5	1	1	9	6	
podjęcia nauki		83	1	1					
ukończenia 60/65 lat		84	X	X					
nabycia praw emerytalnych lub rentowych	85			6	4				
nabycia uprawnień do świadczenia przedemerytalnego	86	X	X	1	1				
innych	87	4	3	7	1	8	3		
Bezrobotnych, którzy w miesiącu sprawozdawczym utracili status osoby będącej w szczególnej sytuacji na rynku pracy		88	11	6	X	X	X	X	
Bezrobotni według stanu w końcu m-ca sprawozdawczego (w. 47+48-56-76)		89	1302	702	1196	534	1996	1184	
w tym zarejestrowani po raz pierwszy		90	504	235	191	95	123	82	

ROZLICZENIE "NAPŁYWU" BEZROBOTNYCH W LISTOPADZIE 2010R.

WYSZCZEGÓLNIENIE A) LISTOPAD 2010R. B) NARASTAJĄCO OD POCZĄTKU ROKU		JEDNOSTKA									RAZEM	
		Piła	Białośliwie	Kaczory	Łobżenica	Miasteczko Krajńskie	Szydłowo	Ujście	Wyrzysk	Wysoka		
BEZROBOTNI ZAREJESTROWANI	A	663	66	60	81	52	83	81	144	68	1 298	
	B	6 094	451	576	795	282	822	709	1 352	498	11 579	
Z TEGO	PO RAZ PIERWSZY	A	121	11	12	13	14	12	21	14	10	228
		B	1 270	100	151	175	68	158	193	263	120	2 498
	PO RAZ KOLEJNY	A	542	55	48	68	38	71	60	130	58	1 070
		B	4 824	351	425	620	214	664	516	1 089	378	9 081
PO PRACACH INTERWENCYJNYCH	A											
	B	3					1				4	
PO ROBOTACH PUBLICZNYCH	A				4	1	1	3	4	7	20	
	B				12	5	1	9	6	10	43	
PO STAŻU	A	65	21	9	14	4	11	21	19	9	173	
	B	365	47	56	98	18	59	71	132	48	894	
PO ODBYCIU PRZYGOTOWANIA ZAWODOWEGO	A											
	B											
PO SZKOLENIU	A	70	3	6	8	6	4	3	22	7	129	
	B	241	19	35	28	21	46	29	66	18	503	
PO PRACACH SPOŁECZNIE UŻYTECZNYCH	A	2	5						7	1	15	
	B	5	12		2		22	1	10	3	55	
POPRZEDNIO PRACUJĄCY	A	549	45	45	60	36	63	62	116	47	1 023	
	B	4 819	352	417	571	212	650	556	1 008	357	8 942	
W TYM ZWOLNIENI Z PRZYCZYŃ ZAKŁADU PRACY	A	51	3	4	1	4	10	6	2	2	83	
	B	219	24	18	16	14	32	42	26	12	403	
DOTYCHCZAS NIE PRACUJĄCY	A	114	21	15	21	16	20	19	28	21	275	
	B	1 275	99	159	224	70	172	153	344	141	2 637	

ROZLICZENIE "NAPŁYWU" BEZROBOTNYCH W LISTOPADZIE 2010R.

WYSZCZEGÓLNIENIE A) LISTOPAD 2010R. B) NARASTAJĄCO OD POCZĄTKU ROKU		JEDNOSTKA									RAZEM
		Piła	Białośliwie	Kaczory	Łobżenica	Miasteczko Krajńskie	Szydłowo	Ujście	Wyrzysk	Wysoka	
WYBRANE KATEGORIE BEZROBOTNYCH (Z OGÓŁEM)											
ZAMIESZKALI NA WSI	A		66	60	48	52	83	37	83	38	467
	B		451	576	481	282	822	343	764	280	3 999
OSOBY W OKRESIE 12 M-CY OD DNIA UKOŃCZENIA NAUKI	A	67	14	8	14	8	5	12	15	11	154
	B	641	64	92	146	44	70	101	205	75	1 438
CUDZOZIEMCY	A	2									2
	B	1									1
OSOBY W SZCZEGÓLNEJ SYTUACJI NA RYNKU PRACY (Z OGÓŁEM)											
DO 25 ROKU ŻYCIA	A	181	29	25	32	23	19	26	45	26	406
	B	1 708	148	236	397	109	229	239	517	200	3 783
KTÓRE UKOŃCZYŁY SZKOŁĘ WYŻSZĄ, DO 27 ROKU ŻYCIA	A	31	2		2	3	2	4	4	2	50
	B	263	17	16	20	17	24	24	40	19	440
DŁUGOTRWALE BEZROBOTNI	A	188	17	15	23	12	24	19	54	22	374
	B	1 614	146	130	201	62	216	162	393	138	3 062
KOBIERY KTÓRE NIE PODJĘŁY ZATRUDNIENIA PO URODZENIU DZIECKA	A										
	B	264	16	12	27	6	33	25	50	26	459
POWYŻEJ 50 ROKU ŻYCIA	A	101	9	4	5	2	13	8	27	7	176
	B	950	74	75	77	33	155	99	203	57	1 723
BEZ KWALIFIKACJI ZAWODOWYCH	A	157	11	9	17	9	22	10	17	14	266
	B	1 455	81	132	189	49	255	164	250	123	2 698
BEZ DOŚWIADCZENIA ZAWODOWEGO	A	174	23	19	27	23	26	20	37	24	373
	B	1 704	121	189	297	94	225	196	445	162	3 433
BEZ WYKSZTAŁCENIA ŚREDNIEGO	A	305	36	32	44	23	41	40	86	38	645
	B	2 995	261	318	393	141	507	378	726	309	6 028
SAMOTNIE WYCHOWUJĄCE CO NAJMNIEJ JEDNO DZIECKO DO 18 ROKU ŻYCIA	A	64	4	1		5	7	3	13	2	99
	B	643	23	26	43	22	62	52	75	37	983
KTÓRE PO ODBYCIU KARY POZBAWIENIA WOLNOŚCI NIE PODJĘŁY ZATRUDNIENIA	A	19			1			1	3		24
	B	181		4	8		11	9	23	7	243
NIEPEŁNOSPRAWNI	A	35	2	3	1	3	3	4	12	1	64
	B	372	15	23	17	6	41	43	77	17	611

ROZLICZENIE "ODPŁYWU" BEZROBOTNYCH W LISTOPADZIE 2010R.

WYSZCZEGÓLNIENIE		JEDNOSTKA									RAZEM			
		Piła	Białostów	Kaczory	Łobżenica	Miasteczko Krajńskie	Szydłowo	Ujście	Wyrzysk	Wysoka				
A) LISTOPAD 2010R. B) NARASTAJĄCO OD POCZĄTKU ROKU														
WYŁĄCZENI Z EWIDENCJI OGÓŁEM		A	468	47	35	75	27	55	66	101	45	919		
		B	5 950	461	579	855	287	809	740	1 394	558	11 633		
Z TEGO Z PRZYCZYŃ														
Z TEGO Z PRZYCZYŃ	Z TEGO	PODJĘCIA PRACY		A	191	28	17	25	12	22	27	36	14	372
		B	2 375	195	243	328	114	276	302	507	207	4 547		
	Z TEGO	NIESUBSYDIOWANEJ	A	145	25	11	19	7	19	20	25	9	280	
			B	1 821	152	185	257	81	205	229	383	148	3 461	
	Z TEGO	W TYM PRACY SEZONOWEJ	A											
			B									13	13	
	Z TEGO	SUBSYDIOWANEJ	A	46	3	6	6	5	3	7	11	5	92	
			B	323	14	31	60	25	38	52	74	28	645	
	Z TEGO	PRAC INTERWENCYJNYCH	A								1		1	
			B	9				1	3		1		14	
	Z TEGO	ROBÓT PUBLICZNYCH	A	1				3		4	3		11	
			B	3	2	4	27	14	3	25	18	13	109	
	Z TEGO	PODJĘCIA DZIAŁALNOŚCI GOSPODARCZEJ	A	17		1	2	2	2	2	5	2	33	
			B	129	4	9	16	7	16	14	34	7	236	
	Z TEGO	PODJĘCIA PRACY W RAMACH REFUNDACJI KOSZTÓW ZATRUDNIENIA BEZROBOTNEGO	A	27	3	5	4			1	2	3	45	
			B	158	8	16	15	3	11	12	18	7	248	
	Z TEGO	INNE	A	1					1				2	
			B	24		2	2		5	1	3	1	38	
	Z TEGO	ROZPOCZĘCIA SZKOLENIA	A	40	2	3	4	1	3	1	8	1	63	
			B	245	20	35	31	20	47	30	69	18	515	
Z TEGO	ROZPOCZĘCIA STAŻU	A	28	2	3	7	3	4	8	12	4	71		
		B	435	48	59	98	25	65	81	141	40	992		
Z TEGO	ROZPOCZĘCIA PRZYGOTOWANIA ZAWODOWEGO W MIEJSCU PRACY	A												
		B									3	3		
Z TEGO	ROZPOCZĘCIE PRAC SPOŁECZNIE UŻYTECZNYCH	A	1	2								3		
		B	21	26	4	32	8	31	26	12	15	175		
Z TEGO	NIEPOTWIERDZENIA GOTOWOŚCI DO PRACY i ODMOWA BEZ UZASADNIONEJ PRZYCZYNY PRZYJĘCIA PROPOZYCJI ODPOWIEDNIEJ PRACY LUB INNEJ FORMY POMOCY	A	184	11	12	35	11	20	29	40	20	362		
		B	2 514	174	248	333	116	391	297	610	286	5 005		
Z TEGO	DOBROWOLNEJ REZYGNACJI ZE STATUSU BEZROBOTNEGO	A	9	1		3		2		3	4	22		
		B	103	14	6	28	5	15	5	68	16	260		

Tabela nr 6

**ROZLICZENIE "NAPŁYWU - ODPŁYWU" BEZROBOTNYCH W SZCZEGÓLNEJ SYTUACJI
NA RYNKU PRACY - DO 25 ROKU ŻYCIA - W MIESIĄCU LISTOPADZIE 2010R.**

WYSZCZEGÓLNIENIE	JEDNOSTKA									RAZEM
	A) LISTOPAD 2010R.	B) NARASTAJĄCO OD POCZĄTKU ROKU	Piła	Białośliwie	Kaczory	Łobżenica	Miasteczko Krajeńskie	Szydłowo	Ujście	

NAPŁYW BEZROBOTNYCH W SZCZEGÓLNEJ SYTUACJI NA RYNKU PRACY

BEZROBOTNI		A	181	29	25	32	23	19	26	45	26	406
ZAREJESTROWANI		B	1 708	148	236	397	109	229	239	517	200	3 783
Z TEGO	PO RAZ PIERWSZY	A	53	7	7	10	10	5	5	9	9	115
		B	640	59	99	139	40	82	102	183	87	1 431
	PO RAZ KOLEJNY	A	128	22	18	22	13	14	21	36	17	291
		B	1 068	89	137	258	69	147	137	334	113	2 352

ODPŁYW BEZROBOTNYCH W SZCZEGÓLNEJ SYTUACJI NA RYNKU PRACY

WYŁĄCZENI Z EWIDENCJI OGÓLEM		A	125	17	22	38	8	17	23	37	19	306
		B	1 667	145	240	383	108	228	260	519	193	3 743

Z TEGO Z PRZYCZYŃ

Z TEGO Z PRZYCZYŃ		A	42	10	11	14	3	7	7	10	9	113
Z TEGO	PODJĘCIA PRACY	B	454	44	77	138	33	70	88	150	65	1 119
	NIESUBSYDIOWANEJ	A	29	10	8	11	3	6	6	7	6	86
B		392	41	70	120	27	61	78	135	60	984	
Z TEGO	W TYM PRACY SEZONOWEJ	A										
		B										
Z TEGO	SUBSYDIOWANEJ	A	13		3	3		1	1	3	3	27
		B	62	3	7	18	6	9	10	15	5	135
Z TEGO	PRAC INTERWENCYJNYCH	A										
		B	1									1
Z TEGO	ROBÓT PUBLICZNYCH	A										
		B	1			1	3	1	2			8
Z TEGO	PODJĘCIA DZIAŁALNOŚCI GOSPODARCZEJ	A	4			1		1	1	2	1	10
		B	19	1		8	1	3	3	10	1	46
Z TEGO	PODJĘCIA PRACY W RAMACH REFUNDACJI KOSZTÓW ZATRUDNIENIA BEZROBOTNEGO	A	9		3	2				1	2	17
		B	40	2	7	9	2	5	5	5	4	79
Z TEGO	INNE	A										
		B	1									1
Z TEGO	ROZPOCZĘCIA SZKOLENIA	A	4			1				1		6
		B	44	6	4	15	3	3	3	17	3	98
Z TEGO	ROZPOCZĘCIA STAŻU	A	17		3	6	2	2	4	9	2	45
		B	229	28	44	72	20	32	50	91	25	591
Z TEGO	ROZPOCZĘCIA PRZYGOTOWANIA ZAWODOWEGO W MIEJSCU PRACY	A										
		B										
Z TEGO	ROZPOCZĘCIE PRAC SPOŁECZNIE UŻYTECZNYCH	A										
		B	1	1		1	1	1	1			6
Z TEGO	NIEPOTWIERDZENIA GOTOWOŚCI DO PRACY I ODMOWA BEZ UZASADNIONEJ PRZYCZYNY PRZYJĘCIA PROPOZYCJI ODPOWIEDNIEJ PRACY LUB INNEJ FORMY POMOCY	A	58	6	8	14	3	8	12	15	6	130
		B	761	58	110	139	47	115	114	231	95	1 670
Z TEGO	BEZROBOTNI, KTÓRZY UTRACILI STATUS OSOBY BĘDĄCEJ W SZCZEGÓLNEJ SYTUACJI NA RYNKU PRACY	A	10								1	11
		B	107	7	10	18	3	7	11	20	9	192

Tabela nr 6a

**ROZLICZENIE "NAPŁYWU - ODPŁYWU" BEZROBOTNYCH W SZCZEGÓLNEJ SYTUACJI
NA RYNKU PRACY - POWYŻEJ 50 ROKU ŻYCIA - W MIESIĄCU LISTOPADZIE 2010R.**

WYSZCZEGÓLNIENIE	JEDNOSTKA									RAZEM
	A) LISTOPAD 2010R.	B) NARASTAJĄCO OD POCZĄTKU ROKU	Piła	Białośliwie	Kaczory	Łobżenica	Miasteczko Krajeńskie	Szydłowo	Ujście	

NAPŁYW BEZROBOTNYCH W SZCZEGÓLNEJ SYTUACJI NA RYNKU PRACY

BEZROBOTNI		A	101	9	4	5	2	13	8	27	7	176
ZAREJESTROWANI		B	950	76	75	77	33	155	99	203	57	1 726
Z TEGO	PO RAZ PIERWSZY	A	12	1	1				5	1		20
		B	152	9	11	7	6	21	22	24	5	257
	PO RAZ KOLEJNY	A	89	8	3	5	2	13	3	26	7	156
		B	798	67	64	70	27	134	77	179	52	1 468

ODPŁYW BEZROBOTNYCH W SZCZEGÓLNEJ SYTUACJI NA RYNKU PRACY

WYŁĄCZENI Z EWIDENCJI OGÓLEM		A	66	8	2	5	2	10	6	11	3	113
		B	860	77	76	85	37	147	104	194	69	1 649

Z TEGO Z PRZYCZYŃ

Z TEGO Z PRZYCZYŃ		A	24	3	1	1	1	3	2	6		41
Z TEGO	PODJĘCIA PRACY	B	262	20	27	33	12	39	23	53	24	493
	NIESUBSYDIOWANEJ	A	19	2					3	2	4	
B		223	19	21	22	8	30	17	37	22		399
Z TEGO	W TYM PRACY SEZONOWEJ	A										
		B										
Z TEGO	SUBSYDIOWANEJ	A	5	1	1	1	1			2		11
		B										
Z TEGO	PRAC INTERWENCYJNYCH	A								1		1
		B	5					3		1		9
Z TEGO	ROBÓT PUBLICZNYCH	A					1					1
		B			3	8	3	1	4	8	2	29
Z TEGO	PODJĘCIA DZIAŁALNOŚCI GOSPODARCZEJ	A	2									2
		B	14			2	1	3	1	1		22
Z TEGO	PODJĘCIA PRACY W RAMACH REFUNDACJI KOSZTÓW ZATRUDNIENIA BEZROBOTNEGO	A	2	1	1	1				1		6
		B	11	1	2	1			1	4		20
Z TEGO	INNE	A	1									1
		B	9		1			2		2		14
Z TEGO	ROZPOCZĘCIA SZKOLENIA	A	4					1		1		6
		B	39	5	12	3	5	26	14	17	1	122
Z TEGO	ROZPOCZĘCIA STAŻU	A	2	1					1			4
		B	42	7	1	4	2	6	3	7	2	76
Z TEGO	ROZPOCZĘCIA PRZYGOTOWANIA ZAWODOWEGO W MIEJSCU PRACY	A										
		B										
Z TEGO	ROZPOCZĘCIA PRAC SPOŁECZNIE UŻYTECZNYCH	A		2								2
		B	10	14	1	13	3	14	11	6	6	78
Z TEGO	NIEPOTWIERDZENIA GOTOWOŚCI DO PRACY I ODMOWA BEZ UZASADNIONEJ PRZYCZYNY PRZYJĘCIA PROPOZYCJI ODPOWIEDNIEJ PRACY LUB INNEJ FORMY POMOCY	A	28	2	1	4	1	2	2	3	2	45
		B	391	26	30	29	10	48	41	86	33	694
Z TEGO	BEZROBOTNI, KTÓRZY UTRACILI STATUS OSOBY BĘDĄCEJ W SZCZEGÓLNEJ SYTUACJI NA RYNKU PRACY	A										
		B					1					1

**ROZLICZENIE "NAPŁYWU - ODPLYWU" BEZROBOTNYCH W SZCZEGÓLNEJ SYTUACJI
NA RYNKU PRACY - DŁUGOTRWALE BEZROBOTNI - W MIESIĄCU LISTOPADZIE 2010R.**

WYSZCZEGÓLNIENIE A) LISTOPAD 2010R. B) NARASTAJĄCO OD POZĄTKU ROKU	JEDNOSTKA									RAZEM
	Piła	Białośliwie	Kaczory	Łobżenica	Miasteczko Krajeńskie	Szydłowo	Ujście	Wyrzysk	Wysoka	

NAPŁYW BEZROBOTNYCH W SZCZEGÓLNEJ SYTUACJI NA RYNKU PRACY

BEZROBOTNI ZAREJESTROWANI	A	188	17	15	23	12	24	19	54	22	374
	B	1 614	148	130	201	62	216	162	393	138	3 064
Z TEGO PO RAZ PIERWSZY	A										
	B										
PO RAZ KOLEJNY	A	188	17	15	23	12	24	19	54	22	374
	B	1 614	148	130	201	62	216	162	393	138	3 064

ODPLYW BEZROBOTNYCH W SZCZEGÓLNEJ SYTUACJI NA RYNKU PRACY

WYŁĄCZENI Z EWIDENCJI OGÓLEM	A	124	12	7	21	5	14	18	28	10	239
	B	1 385	128	120	213	63	211	191	345	134	2 790

Z TEGO Z PRZYCZYŃ

Z TEGO Z PRZYCZYŃ	Z TEGO	Z TEGO	A	49	6	1	7	1	6	8	8	3	89
			B	393	25	37	66	19	36	59	80	34	749
PODJĘCIA PRACY	NIESUBSYDIOWANEJ	A	43	6	1	7	1	6	5	7	3	79	
		B	343	24	30	49	12	24	46	63	23	614	
W TYM PRACY SEZONOWEJ	A												
	B												
SUBSYDIOWANEJ	A	6						3	1			10	
	B	50	1	7	17	7	12	13	17	11		135	
PRAC INTERWENCYJNYCH	A												
	B	4				1	2					7	
ROBÓT PUBLICZNYCH	A							2				2	
	B	1		4	16	4	3	10	10	7		55	
PODJĘCIA DZIAŁALNOŚCI GOSPODARCEJ	A	4							1			5	
	B	25	1	1	1	2	4		5	2		41	
PODJĘCIA PRACY W RAMACH REFUNDACJI KOSZTÓW ZATRUDNIENIA BEZROBOTNEGO	A	2						1				3	
	B	16		1				2	2	2	1	24	
INNE	A												
	B	4		1				1	1		1	8	
ROZPOCZĘCIA SZKOLENIA	A	12		1		1		1	3			18	
	B	78	6	14	5	8	26	11	28	5		181	
ROZPOCZĘCIA STAŻU	A	8						1	5	3	1	18	
	B	110	15	7	15	6	17	20	36	9		235	
ROZPOCZĘCIA PRZYGOTOWANIA ZAWODOWEGO W MIEJSCU PRACY	A												
	B												
ROZPOCZĘCIE PRAC SPOŁECZNIE UŻYTECZNYCH	A	1	2									3	
	B	15	19	3	28	6	21	23	8	9		132	
NIEPOTWIERDZENIA GOTOWOŚCI DO PRACY I ODMOWA BEZ UZASADNIONEJ PRZYCZYNY PRZYJĘCIA PROPOZYCJI ODPOWIEDNIEJ PRACY LUB INNEJ FORMY POMOCY	A	47	4	5	11	3	5	4	12	3		94	
	B	558	53	52	84	22	104	72	156	69		1 170	
BEZROBOTNI, KTÓRZY UTRACILI STATUS OSOBY BĘDĄCEJ W SZCZEGÓLNEJ SYTUACJI NA RYNKU PRACY	A												
	B	2		1					1	1		5	

OFERTY PRACY

Wyszczególnienie		Zgłoszone w miesiącu sprawozdawczym				W końcu miesiąca sprawozdawczego		
		razem	z rubr. 1 dotyczące pracy z sektora publicznego			razem	w tym nie -wykorzystane dłużej niż 1 miesiąc	
			subsydiowanej	publicznego	sezonowej			
		1	2	3	4	5	6	
Ogółem	01	387	102	33	222	250	73	
z ogółem	staże	02	62	62	17	x	9	1
	miejsca przygotowania zawodowego	03	0	0	0	x	0	0
	prace społecznie użyteczne	04	0	0	0	x	1	1
	dla niepełnosprawnych	05	28	2	0	26	25	1
	dla osób w okresie do 12 miesięcy od dnia ukończenia nauki	06	28	28	9	0	0	0

Tabela nr 8

ZGŁOSZENIA ZWOLNIEŃ I ZWOLNIENIA Z PRZYCZYN DOTYCZĄCYCH ZAKŁADU PRACY

WYSZCZEGÓLNIENIE <i>na koniec m-ca sprawozdawczego</i>		W MIESIĄCU				NA KONIEC MIESIĄCA			
		Z SEKTORA PUBLICZNEGO		Z SEKTORA PRYWATNEGO		Z SEKTORA PUBLICZNEGO		Z SEKTORA PRYWATNEGO	
		ZAKŁADY	OSOBY	ZAKŁADY	OSOBY	ZAKŁADY	OSOBY	ZAKŁADY	OSOBY
		1	2	3	4	5	6	7	8
Zgłoszenia zwolnień z przyczyn dotyczących zakładu pracy	1	1	2	0	0	2	5	2	220
Zwolnienia z przyczyn dotyczących zakładu pracy	2	2	3	1	115	X	X	X	X
Zwolnienia monitorowane	3	0	0	0	0	X	X	X	X

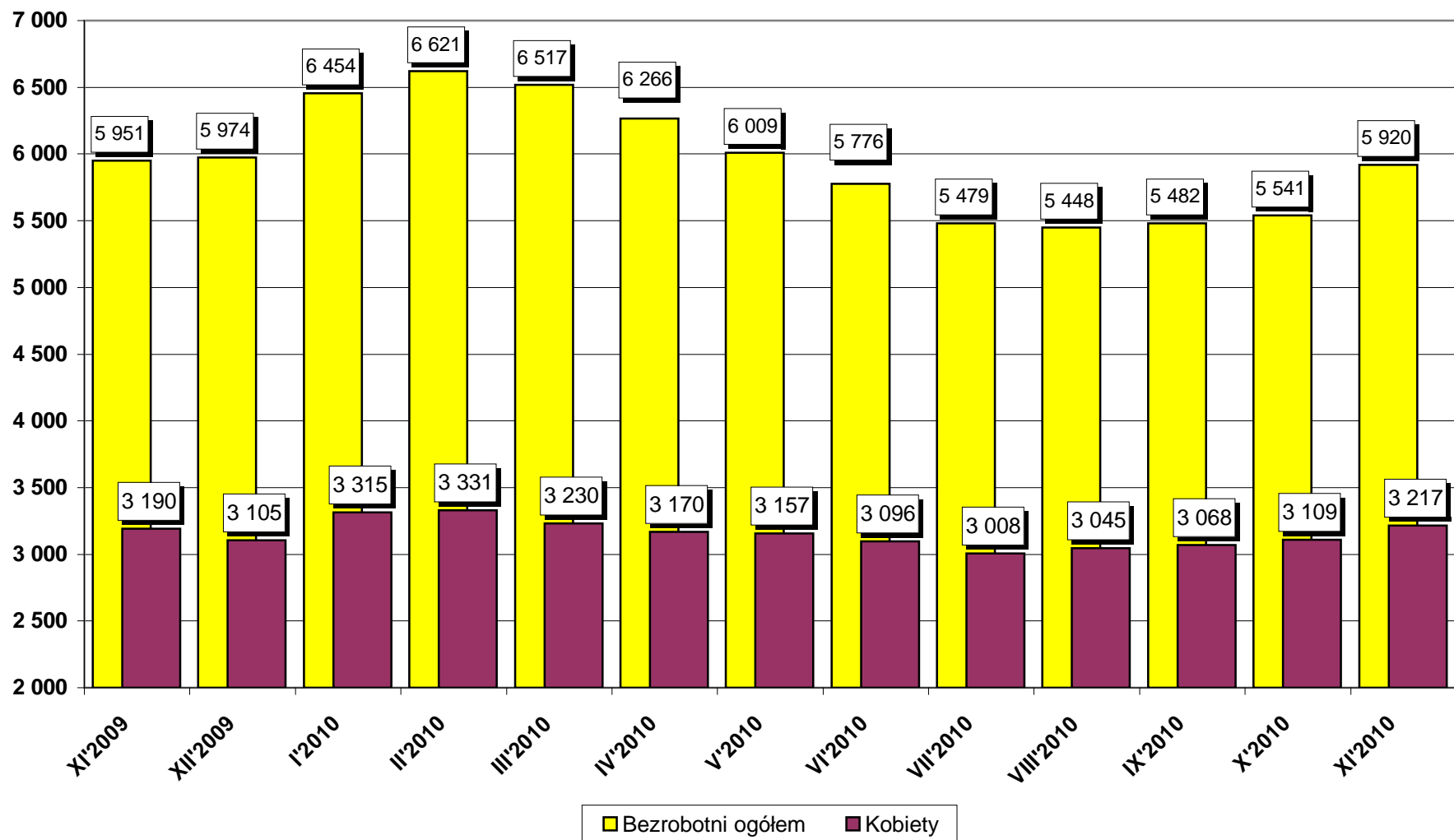
Tabela 9

Bezrobotni wg czasu pozostawania bez pracy, wieku, poziomu wykształcenia i stażu pracy Stan w końcu miesiąca LISTOPADA 2010r.

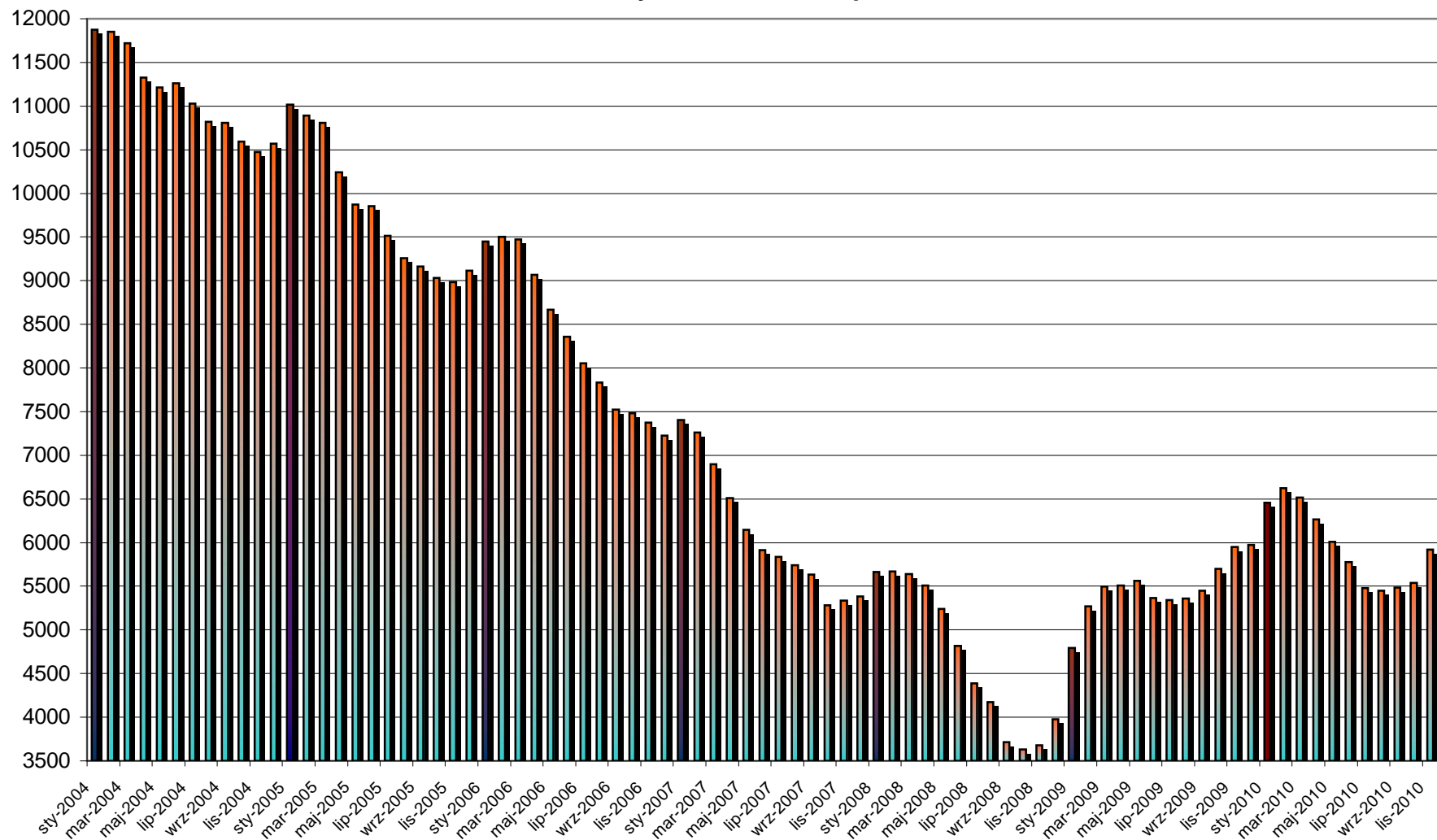
1. Bezrobotni ogółem

Wyszczególnienie		Liczba bezrobotnych razem	z tego według czasu pozostawania bez pracy						Liczba bezrobotnych kobiet razem	z tego według czasu pozostawania bez pracy						
			w miesiącach							w miesiącach						
			do 1	1-3	3-6	6-12	12-24	pow. 24		do 1	1-3	3-6	6-12	12-24	pow. 24	
		1	2	3	4	5	6	7	8	9	10	11	12	13	14	
Czas pozostawania bez pracy w miesiącach	do 1	01	1178	1178						531	531					
	1-3	02	1680		1680					871		871				
	3-6	03	1060			1060				612			612			
	6-12	04	1040				1040			594				594		
	12-24	05	733					733		459					459	
	pow. 24	06	229						229	150						150
Wiek	18-24	07	1302	355	502	220	136	80	9	702	162	250	128	97	57	8
	25-34	08	1808	383	535	325	307	198	60	1079	196	304	198	194	143	44
	35-44	09	1090	189	260	198	219	157	67	608	79	135	111	126	105	52
	45-54	10	1218	194	271	235	262	205	51	651	77	140	137	140	123	34
	55-59	11	422	43	97	74	101	76	31	177	17	42	38	37	31	12
	60-64 lata	12	80	14	15	8	15	17	11							
Wykształcenie	wyższe	13	582	165	182	94	74	54	13	377	110	118	71	43	30	5
	policealne i średnie zawodowe	14	1517	317	401	291	266	179	63	929	167	231	191	168	127	45
	średnie ogólnokształcące	15	491	106	166	85	77	48	9	356	70	123	57	58	40	8
	zasadnicze zawodowe	16	1680	300	496	274	346	204	60	730	87	200	127	173	108	35
	gimnazjalne i poniżej	17	1650	290	435	316	277	248	84	825	97	199	166	152	154	57
Staż pracy ogółem	do 1 roku	18	695	159	196	115	112	78	35	436	76	129	81	74	52	24
	1-5	19	1348	282	411	239	228	142	46	743	121	212	134	149	94	33
	5-10	20	856	165	249	162	129	115	36	490	82	123	98	73	87	27
	10-20	21	999	192	216	177	220	149	45	529	80	112	94	119	91	33
	20-30	22	744	107	173	137	177	121	29	343	33	83	75	89	53	10
	30 i więcej	23	215	29	62	35	55	26	8	59	5	18	12	14	9	1
	bez stażu	24	1063	244	373	195	119	102	30	617	134	194	118	76	73	22
Ogółem	25	5920	1178	1680	1060	1040	733	229	3217	531	871	612	594	459	150	

**WYKRES 1. LICZBA BEZROBOTNYCH W POWIECIE PILSKIM
(stan na koniec miesiąca)**



**Wykres 2. Bezrobotni zarejestrowani ogółem na koniec miesiąca
w okresie styczeń 2004 - listopad 2010**



Wykres 3. Liczba osób bezrobotnych, liczba bezrobotnych z prawem do zasiłku, procentowy udział osób z prawem do zasiłku w ogóle bezrobotnych

