

# **POWIATOWY URZĄD PRACY W PIŁE**

---

**BIULETYN INFORMACYJNY**

**ZA GRUDZIEŃ 2010**

---

**PIŁA, STYCZEŃ 2011 R.**

**Dane statystyczne zawarte w niniejszej informacji zamieszczone są na stronie internetowej:**

**<http://www.pup.pila.pl/>**

## 1. Informacje statystyczne

W Powiatowym Urzędzie Pracy w Pile na koniec grudnia 2010 roku zarejestrowane były 5.984 osoby bezrobotne, w tym 3.150 kobiet. W porównaniu z grudniem 2009r. bezrobocie w powiecie pilskim zwiększyło się o 10 osób, tj. o 0,2%, natomiast w odniesieniu do końca listopada 2010r. wzrosło o 64 osoby, tj. o 1,1%.

W stosunku do listopada 2010r., nastąpił wzrost liczby osób bezrobotnych w siedmiu jednostkach administracyjnych powiatu, tj.:

1. mig. Ujście – o 44 osoby, tj. o 13,6%,
2. mig. Wysoka – o 20 osób, tj. o 8,2%,
3. gm. Kaczory – o 19 osób, tj. o 7,2%,
4. mig. Łobzenica – o 23 osoby, tj. o 5,9%,
5. mig. Miasteczko Krajeńskie – o 6 osób, tj. o 4,3%,
6. gm. Białośliwie – o 4 osoby, tj. o 1,8%,
7. mig. Wyrzysk – o 4 osoby, tj. o 0,6%.

Spadek liczby osób bezrobotnych wystąpił w dwóch jednostkach administracyjnych powiatu, tj.:

1. m. Piła – o 50 osób, tj. o 1,5%,
2. gm. Szydłowo – o 6 osób, tj. o 1,4%.

Poziom bezrobocia na koniec grudnia 2010r. został przedstawiony w tabeli nr 1 oraz na wykresie nr 1 i 2.

Stopa bezrobocia w końcu listopada br. wyniosła w powiecie pilskim 10,8%, w województwie wielkopolskim 8,7% i w kraju 11,7%, natomiast wskaźnik bezrobocia rejestrowanego ukształtował się na poziomie 6,6% w powiecie pilskim, 5,8% w województwie wielkopolskim oraz 7,5% w kraju.

Ponadto w jednostkach administracyjnych powiatu pilskiego wskaźnik bezrobocia rejestrowanego wyniósł:

1. gm. Szydłowo – 7,8%
2. gm. Białośliwie – 7,2%
3. mig. Wyrzysk – 7,1%
4. mig. Miasteczko Krajeńskie – 6,7%
5. m. Piła – 6,6%
6. mig. Łobzenica – 6,2%
7. mig. Ujście – 6,2%

- 8. mig. Wysoka – 5,5%
- 9. gm. Kaczory – 5,2%

W populacji osób bezrobotnych przeważały kobiety – ich liczba na koniec grudnia 2010r. wyniosła 3.150 osób, tj. 52,6% ogółu. Najwyższy odsetek bezrobotnych kobiet odnotowano w gminie Białośliwie – 55,6%, w mieście i gminie Miasteczko Krajeńskie – 55,5% oraz w gminie Kaczory – 55,1%. Najniższy odsetek bezrobotnych kobiet odnotowany został w mieście i gminie Ujście – 48,1%, w mieście Pile – 51,8% oraz w mieście i gminie Wysoka – 52,5%.

Na koniec grudnia 2010r. prawo do zasiłku dla bezrobotnych posiadało 1.136 osób, tj. 19,0% zarejestrowanych. W porównaniu do poprzedniego miesiąca wskaźnik ten wzrósł o 0,6 punktu procentowego, natomiast w odniesieniu do końca grudnia 2009r. jest on niższy o 1,6 punktu procentowego.

W okresie analizowanego miesiąca w ewidencji Powiatowego Urzędu Pracy w Pile zarejestrowały się 1.104 osoby, w tym 456 kobiet. W porównaniu z grudniem 2009r. „napływ” do bezrobocia był wyższy o 38 osób, tj. o 3,6%.

Spośród osób nowo zarejestrowanych 882 pracowały zawodowo przed nabyciem statusu bezrobotnego – stanowiły one 79,9% „napływu” do bezrobocia.

Udział podstawowych grup bezrobotnych wśród osób nowo zarejestrowanych oraz wśród ogólnej liczby bezrobotnych na koniec grudnia br. przedstawiał się następująco:

Podstawowe grupy bezrobotnych	Udział wśród nowo zarejestrowanych w grudniu 2010 (%)	Udział wśród ogółu zarejestrowanych na koniec grudnia 2010 (%)
• kobiety	41,3	52,6
• osoby poprzednio pracujące	79,9	82,9
– w tym zwolnione z przyczyn dot. zakładu pracy	5,6	5,5
• z prawem do zasiłku	23,0	19,0
• zamieszkałe na wsi	35,2	34,6
• długotrwale bezrobotne	31,2	34,8
• bezrobotni do 25 roku życia	30,3	21,2
• bezrobotni powyżej 50 roku życia	16,1	20,7
• bez kwalifikacji zawodowych	24,5	24,0

Dokładne informacje o poszczególnych kategoriach zarejestrowanych osób – podane w liczbach bezwzględnych – przedstawiają tabele nr 2 i 3a.

Wśród osób, które zarejestrowały się w Urzędzie w grudniu 2010r., 177 zarejestrowało się po raz pierwszy, a 927 po raz kolejny, co stanowiło odpowiednio 16,0% i 84,0% spośród ogółu osób nowo zarejestrowanych.

Ponadto 35,2% (389 osób) nowych rejestracji stanowili mieszkańcy wsi.

Spśród zarejestrowanych bezrobotnych można wyróżnić osoby będące w szczególnej sytuacji na rynku pracy:

- bezrobotni do 25 roku życia – w grudniu br. zarejestrowały się 334 takie osoby, co stanowiło 30,3% nowych rejestracji (na koniec miesiąca było w ewidencji 1.267 takich osób, tj. 21,2% ogółu bezrobotnych),
- długotrwale bezrobotni – 344 osoby, tj. 31,2% nowych rejestracji (na koniec miesiąca były 2.083 takie osoby, tj. 34,8% ogółu),
- bezrobotni powyżej 50 roku życia – 178 osób, tj. 16,1% nowych rejestracji (na koniec miesiąca było 1.239 takich osób, tj. 20,7% ogółu),
- bezrobotni bez kwalifikacji zawodowych – 271 osób, tj. 24,5% nowych rejestracji (na koniec miesiąca było takich osób 1.435, tj. 24,0% ogółu),
- bezrobotni bez doświadczenia zawodowego – 300 osób, tj. 27,2% nowych rejestracji (na koniec miesiąca było 1.388 takich osób, tj. 23,2% ogółu),
- bezrobotni bez wykształcenia średniego – 650 osób, tj. 58,9% nowych rejestracji (na koniec miesiąca były 3.452 takie osoby, tj. 57,7% ogółu),
- bezrobotni samotnie wychowujący co najmniej jedno dziecko w wieku do lat 18 – 103 osoby, tj. 9,3% nowych rejestracji (na koniec miesiąca było 641 takich osób, tj. 10,7% ogółu),
- bezrobotni niepełnosprawni – 67 osób, tj. 6,1% nowych rejestracji (na koniec miesiąca było 376 takich osób, tj. 6,3% ogółu).

W grudniu 2010r. z ewidencji bezrobotnych Powiatowego Urzędu Pracy w Pile wyłączono 1040 osób, w tym 523 kobiety – o 3 osoby (0,3%) mniej, niż w grudniu 2009r.

Spśród ogółu wyłączonych, 470 osób (45,2%) podjęło pracę, z czego:

- pracę niesubsydiowaną – 297 osób, tj. 28,6% ogółu wyłączonych,
- pracę subsydiowaną – 173 osoby, tj. 16,6% ogółu wyłączonych.

Pozostałe 570 osób (54,8%) wyłączone z powodu:

- rozpoczęcia szkolenia – 2 osoby, tj. 0,2% ogółu wyłączonych,
- rozpoczęcia stażu – 19 osób, tj. 1,8%,
- niepotwierdzenia gotowości do podjęcia pracy – 420 osób, tj. 40,4%,
- odmowy bez uzasadnionej przyczyny przyjęcia propozycji odpowiedniego zatrudnienia lub innej pracy zarobkowej lub uczestnictwa w aktywnych programach rynku pracy – 73 osoby, tj. 7,0%,
- dobrowolnej rezygnacji ze statusu bezrobotnego – 23 osoby, tj. 2,2%,
- nabycia praw emerytalnych lub rentowych – 5 osób, tj. 0,5%,
- nabycia praw do świadczenia przedemerytalnego – 3 osoby, tj. 0,3%,
- podjęcia nauki – 1 osoba, tj. 0,1%,
- ukończenia 60/65 lat – 1 osoba, tj. 0,1%,
- innych przyczyn – 23 osoby, tj. 2,2% wyłączonych.

Najwięcej osób bezrobotnych wyłączono w mieście Pile – 627 osób. W pozostałych jednostkach administracyjnych powiatu wyłączono: Wyrzysk – 101 osób, Szydłowo – 71 osób, Ujście – 55 osób, Kaczory – 54 osób, Łobżenica – 47 osób, Białośliwie – 41 osób, Wysoka – 29 osób i Miasteczko Krajeńskie – 15 osób.

W okresie analizowanego miesiąca Urząd dysponował 171 ofertami pracy, spośród których 108 dotyczyło pracy subsydiowanej (63,2%), a 63 pracy niesubsydiowanej (36,8%). Ponadto 26 ofert pracy dotyczyło propozycji zatrudnienia w sektorze publicznym, 6 ofert propozycji zatrudnienia osób w okresie do 12 miesięcy od dnia ukończenia nauki oraz 8 ofert zatrudnienia osób niepełnosprawnych (tabela nr 7).

W grudniu br. aktywnymi formami przeciwdziałania bezrobociu zostały objęte 194 osoby:

- |   |            |
|---|------------|
| – stażami   | – 19 osób  |
| – rozpoczęciem szkolenia  | – 2 osoby  |
| – pracą w ramach refundacji pracodawcy kosztów wyposażenia stanowiska pracy | – 89 osób  |
| – podjęciem działalności gospodarczej                                       | – 65 osoby |
| – robotami publicznymi  | – 17 osób  |
| – innymi (PFRON)  | – 2 osoby  |

## 2. Charakterystyka populacji bezrobotnych

Analizując populację zarejestrowanych osób bezrobotnych pod względem czasu pozostawania bez pracy można zauważyć, że na koniec grudnia br. najliczniejszą grupę stanowią osoby pozostające bez pracy od 1 do 3 miesięcy – 1.835 osób, tj. 30,7% ogółu. Bardzo liczna jest również grupa osób pozostających bez pracy od 3 do 6 miesięcy – 1.288 osób, tj. 21,5% ogółu, natomiast najmniej liczną grupę stanowią osoby pozostające bez pracy powyżej 24 miesięcy – 243 osoby, tj. 4,1% ogółu.

Biorąc pod uwagę wiek osób bezrobotnych należy wskazać, że najwięcej zarejestrowanych mieści się w przedziale wiekowym od 25 do 34 roku życia – 1.810 osób, tj. 30,2% ogółu. Liczna jest również grupa osób z przedziału od 18 do 24 roku życia – 1.267 osób, tj. 21,2% ogółu oraz od 45 do 54 roku życia – 1.249 osób, tj. 20,9% ogółu. Najmniej liczną grupę wiekową stanowią osoby od 60 do 64 roku życia – 88 osób, tj. 1,5% ogółu.

Charakteryzując osoby bezrobotne pod względem posiadanego wykształcenia należy podkreślić, że bardzo liczne są dwie grupy: osób z wykształceniem zasadniczym zawodowym – 1.746 osób, tj. 29,2% ogółu oraz osób z wykształceniem gimnazjalnym i poniżej – 1.706 osób, tj. 28,5% ogółu. Wykształcenie policealne i średnie zawodowe posiada 1.496 osób, tj. 25,0% ogółu, a wyższe – 564 osoby, tj. 9,4% ogółu. Najmniej osób posiada wykształcenie średnie ogólnokształcące – 472 osoby, tj. 7,9% ogółu.

Pod względem posiadanego stażu pracy, najliczniejszą grupę stanowią osoby ze stażem od roku do 5 lat – 1.364 osoby, tj. 22,8% ogółu. Liczna jest również grupa osób ze stażem od 10 do 20 lat – 1.038 osób, tj. 17,3% ogółu oraz bez stażu pracy – 1.023 osoby, tj. 17,1% ogółu. Najmniej osób posiada ponad 30 lat stażu pracy – 241 osób, tj. 4,0% ogółu.

### 3. Działania Urzędu na powiatowym rynku pracy

W grudniu 2010r. z usług doradców zawodowych w Powiatowym Urzędzie Pracy skorzystało 648 osób, z tego:

- 646 osób bezrobotnych,
- 1 osoba poszukująca pracy,
- 1 osoba niezarejestrowana.

Osoby te skorzystały z:

- rozmowy wstępnej – 179 osób bezrobotnych,
- porady indywidualnej – 377 osób bezrobotnych i 1 osoba poszukująca pracy,
- indywidualnej informacji zawodowej – 15 osób bezrobotnych i 1 osoba niezarejestrowana,
- grupowej informacji zawodowej – 62 osoby bezrobotne,
- porady grupowej – 13 osób bezrobotnych.

W w/w okresie doradcy zawodowi przygotowali indywidualny plan działania dla 160 osób bezrobotnych.

W grudniu 2010r. odbyło się 8 spotkań informacyjno-doradczych, z tego 3 dla osób niepełnosprawnych, 2 dla osób bezrobotnych do 25 roku życia z wykształceniem podstawowym/gimnazjalnym, 2 dla osób powyżej 50 roku życia i 1 dla pozostałych osób bezrobotnych. Na spotkaniach doradcy zawodowi przedstawili usługi Urzędu – pośrednictwo pracy, poradnictwo zawodowe, pomoc w aktywnym poszukiwaniu pracy oraz szkolenia w trybie indywidualnym i grupowym, a także instrumenty rynku pracy, w tym możliwość ubiegania się o środki na podjęcie działalności gospodarczej oraz usługi EURES. Zaprezentowano prawa i obowiązki osób bezrobotnych. Udostępniono aktualne oferty pracy. Wydano ulotki informacyjne, wzory dokumentów aplikacyjnych oraz wykaz portali internetowych dotyczących ofert pracy. W trakcie spotkania dla osób niepełnosprawnych doradca zawodowy przedstawił również informacje na temat instytucji wspomagających osoby niepełnosprawne, a także wykaz zakładów pracy chronionej.

W ramach poradnictwa grupowego odbyły się:

- warsztaty na temat planowania kariery zawodowej. Głównym celem zajęć było wzmocnienie pozytywnego nastawienia w odniesieniu do siebie i do poszukiwania rozwiązań wyjścia z sytuacji braku pracy, a także rozwój umiejętności komunikowania się i współpracy w otoczeniu;
- dwudniowa porada „Czas na aktywność” zaadresowana do osób bezrobotnych powyżej 50 roku życia. Głównym celem udziału w zajęciach



było podwyższenie poziomu motywacji do poszukiwania pracy oraz zdobycie praktycznych umiejętności w poruszaniu się na rynku pracy.

W klubach pracy Urzędu zorganizowano 3 zajęcia aktywizacyjne, w których udział wzięło 16 osób bezrobotnych. Tematyka zajęć dotyczyła sposobów poszukiwania pracy, umiejętności rozmowy kwalifikacyjnej, pisania dokumentów aplikacyjnych oraz umiejętności interpersonalnych. Ponadto liderzy klubu pracy udzielili także indywidualnych porad 16 osobom bezrobotnym.

W grudniu 2010r. pośrednicy pracy nawiązali współpracę z 34 partnerami. Nowi partnerzy zgłosili zapotrzebowanie na 11 stanowisk pracy.

Ponadto zorganizowano 2 giełdy pracy dla:

- Zakładu Usług Gospodarczo-Socjalnych „Antema” sp. z o.o. na 4 stanowiska pracy, z tego 3 stanowiska: sprzątaczką i 1 stanowisko: nadzór sprzątający; na giełdę zaproszono 15 osób, zatrudniono 1 osobę,
- „Car System” S.A. na 10 stanowisk pracy: sprzątaczką; na giełdę zaproszono 12 osób, zatrudniono 7 osób.

Ponadto w dniu 9 grudnia 2010r. pośrednik pracy PUP brał udział w IV Targach Pracy „Start do kariery”, organizowanych przez Państwową Wyższą Szkołę Zawodową w Pile, na których zaprezentowano ofertę usług i instrumentów rynku pracy dla osób bezrobotnych oraz aktualne oferty pracy dysponowane przez Urząd.

Tabela nr 1

## POZIOM BEZROBOCIA WG STANU NA KONIEC MIESIĄCA GRUDNIA 2010R.

JEDNOSTKA	LICZBA BEZROBOTNYCH		WZROST (SPADEK) OGÓLNEJ LICZBY BEZROBOTNYCH W PORÓWNANIU DO:					
			listopada 2010r.		czerwca 2010r.		listopada 2009r.	
	OGÓŁEM	KOBIETY	W LICZBACH BEWZGLĘDNYCH	DYNAMIKA %	W LICZBACH BEWZGLĘDNYCH	DYNAMIKA %	W LICZBACH BEWZGLĘDNYCH	DYNAMIKA %
Miasto Piła	3 219	1 667	-50	98,5%	66	102,1%	94	103,0%
Gmina Białośliwie	232	129	4	101,8%	-3	98,7%	-6	97,5%
Gmina Kaczory	283	156	19	107,2%	-1	99,6%	16	106,0%
Miasto i Gmina Łobżenica	411	225	23	105,9%	33	108,7%	-37	91,7%
Gmina Miasteczko Krajeńskie	146	81	6	104,3%	27	122,7%	1	100,7%
Gmina Szydłowo	413	220	-6	98,6%	69	120,1%	7	101,7%
Miasto i Gmina Ujście	368	177	44	113,6%	41	112,5%	13	103,7%
Miasto i Gmina Wyrzysk	649	357	4	100,6%	-26	96,1%	-38	94,5%
Miasto i Gmina Wysoka	263	138	20	108,2%	2	100,8%	-40	86,8%
<b>RAZEM</b>	<b>5 984</b>	<b>3 150</b>	<b>64</b>	<b>101,1%</b>	<b>208</b>	<b>103,6%</b>	<b>10</b>	<b>100,2%</b>

Tabela nr 2

## STAN I STRUKTURA BEZROBOCIA NA KONIEC MIESIĄCA GRUDNIA I W GRUDNIU 2010R.

WYSZCZEGÓLNIENIE		BEZROBOTNI ZAREJESTROWANI		BEZROBOTNI, KTÓRZY PODJĘLI PRACĘ		BEZROBOTNI ZAREJESTROWANI				
		OGÓŁEM				OGÓŁEM		W TYM Z PRAWEM DO ZASIŁKU		
		W MIESIĄCU SPRAWOZDAWCZYM				W KOŃCU M-CA SPRAWOZDAWCZEGO				
		Razem	Kobiety	Razem	Kobiety	Razem	Kobiety	Razem	Kobiety	
		1	2	3	4	5	6	7	8	
Ogółem (w. 02-04)	01	1104	456	470	247	5984	3150	1136	573	
Osoby	poprzednio pracujące	02	882	342	361	182	4961	2568	1136	573
	w tym zwolnione z przyczyn dotyczących zakładu pracy	03	49	22	25	9	273	137	209	98
	dotychczas nie pracujące	04	222	114	109	65	1023	582	0	0
Wybrane kategorie bezrobotnych (z ogółem)										
Zamieszkali na wsi	05	389	174	146	78	2072	1140	385	180	
w tym posiadający gospodarstwo rolne	06	0	0	0	0	0	0	0	0	
Osoby w okresie 12 miesięcy od dnia ukończenia nauki	07	114	63	65	41	426	231	21	13	
Cudzoziemcy	08	1	1	0	0	7	6	0	0	
Osoby w szczególnej sytuacji na rynku pracy (z ogółem)										
Do 25 roku życia	09	334	144	165	89	1267	667	84	37	
Które ukończyły szkołę wyższą, do 27 roku życia	10	40	25	26	16	104	62	4	1	
Długotrwale bezrobotne	11	344	174	112	47	2083	1223	4	1	
Kobiety, które nie podjęły zatrudnienia po urodzeniu dziecka	12	X	70	X	19	X	584	X	13	
Powyżej 50 roku życia	13	178	59	41	13	1239	535	345	163	
Bez kwalifikacji zawodowych	14	271	115	75	51	1435	844	174	90	
Bez doświadczenia zawodowego	15	300	147	148	88	1388	801	2	0	
Bez wykształcenia średniego	16	650	213	173	70	3452	1545	569	220	
Samotnie wychowujące co najmniej jedno dziecko do 18 roku życia	17	103	77	41	33	641	554	71	56	
Które po odbyciu kary pozbawienia wolności nie podjęły zatrudnienia	18	23	0	4	0	111	7	6	0	
Niepełnosprawni	19	67	32	25	10	376	191	72	47	

Tabela nr 3

## BILANS BEZROBOTNYCH NA KONIEC MIESIĄCA GRUDNIA 2010r.

Wyszczególnienie		Ogółem	Kobiety	Z ogółem zamieszkali na wsi		Z ogółem z prawem do zasiłku			
				razem	kobiety	razem	kobiety		
				1	2	3	4	5	6
Bezrobotni według stanu w końcu m-ca poprzedzającego sprawozdanie		20	<b>5920</b>	<b>3217</b>	<b>2001</b>	<b>1131</b>	<b>1092</b>	<b>575</b>	
Bezrobotni zarejestrowani w miesiącu sprawozdawczym (w. 18+19)		21	1104	456	389	174	254	100	
z tego	po raz pierwszy	22	177	60	73	24	62	24	
	po raz kolejny (od 1990 r.)	23	927	396	316	150	192	76	
z wiersza 10	po pracach interwencyjnych	24	0	0	0	0	0	0	
	po robotach publicznych	25	8	1	7	1	0	0	
	po stażu	26	147	100	59	42	1	1	
	po odbyciu przygotowania zawodowego w miejscu pracy	27	0	0	0	0	0	0	
	po szkoleniu	28	3	0	1	0	2	0	
po pracach społecznie użytecznych		29	52	31	29	19			
Osoby wyłączone z ewidencji bezrobotnych w m-cu sprawozdawczym (w. 26+35 do 44)		30	1040	523	318	165			
z tego z przyczyn	podjęcia pracy w m-cu sprawozdawczym (w. 27+29)	31	470	247	146	78			
	niesubsydiowanej		32	297	179	105	60		
		w tym pracy sezonowej	33	0	0	0	0		
	subsydiowanej (w. 30 do 34)		34	173	68	41	18		
	z tego	prac interwencyjnych	35	0	0	0	0		
		robót publicznych	36	17	0	0	0		
		podjęcia działalności gospodarczej	37	65	32	18	9		
		podjęcia pracy w ramach refundacji kosztów zatrudnienia bezrobotnego	38	89	36	21	9		
		inne	39	2	0	2	0		
	rozpoczęcia szkolenia		40	2	0	0	0		
	rozpoczęcia stażu		41	19	15	7	5		
	rozpoczęcia przygotowania zawodowego w miejscu pracy		42	0	0	0	0		
	rozpoczęcie prac społecznie użytecznych		43	0	0	0	0		
	rozpoczęcia uczestnictwa w zajęciach Centrum Integracji Społecznej		44	0	0	0	0		
	odmowy bez uzasadnionej przyczyny przyjęcia propozycji odpowiedniego zatrudnienia lub innej pracy zarobkowej lub uczestnictwa w aktywnych programach rynku pracy		45	73	41	15	9		
	niepotwierdzenia gotowości do pracy		46	420	187	136	64		
	dobrowolnej rezygnacji ze statusu bezrobotnego		47	23	16	7	6		
podjęcia nauki		48	1	0	0	0			
ukończenia 60/65 lat		49	1	1	0	0			
nabycia praw emerytalnych lub rentowych		50	5	3	2	1			
nabycia uprawnień do świadczenia przedemerytalnego		51	3	2	0	0			
innych		52	23	11	5	2			
Bezrobotni według stanu w końcu m-ca sprawozdawczego (w. 16+17-25)		53	<b>5984</b>	<b>3150</b>	<b>2072</b>	<b>1140</b>			
w tym zarejestrowani po raz pierwszy		54	1110	533	422	201			

Tabela nr 3a

**BILANS BEZROBOTNYCH NA KONIEC MIESIĄCA GRUDNIA 2010R.**

Bilans wybranych kategorii bezrobotnych, będących w szczególnej sytuacji na rynku pracy

Wyszczególnienie		Do 25 roku życia		Powyżej 50 roku życia		Długotrwale bezrobotni				
		razem	kobiety	razem	kobiety	razem	kobiety			
		1	2	3	4	5	6			
Bezrobotni według stanu w końcu m-ca poprzedzającego sprawozdanie		55	<b>1302</b>	<b>702</b>	<b>1196</b>	<b>534</b>	<b>1996</b>	<b>1184</b>		
Bezrobotni zarejestrowani w miesiącu sprawozdawczym (w. 49+50)		56	334	144	178	59	344	174		
z tego	po raz pierwszy	57	80	22	22	12	X	X		
	po raz kolejny (od 1990 r.)	58	254	122	156	47	344	174		
z wiersza 10	po pracach interwencyjnych	59								
	po robotach publicznych	60	4	1	3		5			
	po stażu	61	90	63	8	4	35	24		
	po odbyciu przygotowania zawodowego w miejscu pracy	62								
	po szkoleniu	63			1		1			
	po pracach społecznie użytecznych	64			25	8	51	30		
Osoby wyłączone z ewidencji bezrobotnych w m-cu sprawozdawczym (w. 57+66 do 75)		65	353	174	135	58	257	135		
podjęcia pracy w m-cu sprawozdawczym (w. 58+60)		66	165	89	41	13	112	47		
z tego	niesubsydiowanej	67	117	75	25	11	74	37		
		w tym pracy sezonowej	68							
	subsydiowanej (w. 61 do 65)		69	48	14	16	2	38	10	
	z tego	prac interwencyjnych	70							
			robót publicznych	71	3		6		8	
		podjęcia działalności gospodarczej		72	12	3	2		15	6
		podjęcia pracy w ramach refundacji kosztów zatrudnienia bezrobotnego		73	33	11	8	2	15	4
		inne		74						
	z tego z przyczyn	rozpoczęcia szkolenia		75			1		1	
		rozpoczęcia stażu		76	13	10	2	2	3	3
rozpoczęcia przygotowania zawodowego w miejscu pracy		77								
rozpoczęcie prac społecznie użytecznych		78								
rozpoczęcia uczestnictwa w zajęciach Centrum Integracji Społecznej		79								
odmowy bez uzasadnionej przyczyny przyjęcia propozycji odpowiedniego zatrudnienia lub innej pracy zarobkowej lub uczestnictwa w aktywnych programach rynku pracy		80	19	13	11	6	42	24		
niepotwierdzenia gotowości do pracy		81	139	51	58	25	88	52		
dobrowolnej rezygnacji ze statusu bezrobotnego		82	8	6	5	3	5	5		
podjęcia nauki		83	1							
ukończenia 60/65 lat		84	X	X	1	1				
nabycia praw emerytalnych lub rentowych		85	1		4	3				
nabycia uprawnień do świadczenia przedemerytalnego		86	X	X	3	2				
innych		87	7	5	9	3	6	4		
Bezrobotnych, którzy w miesiącu sprawozdawczym utracili status osoby będącej w szczególnej sytuacji na rynku pracy		88	16	5	X	X	X	X		
Bezrobotni według stanu w końcu m-ca sprawozdawczego (w. 47+48-56-76)		89	<b>1267</b>	<b>667</b>	<b>1239</b>	<b>535</b>	<b>2083</b>	<b>1223</b>		
w tym zarejestrowani po raz pierwszy		90	475	219	201	100	125	85		

Tabela nr 4

## ROZLICZENIE "NAPŁYWU" BEZROBOTNYCH W GRUDNIU 2010R.

WYSZCZEGÓLNIENIE A) GRUDZIEŃ 2010R. B) NARASTAJĄCO OD POCZĄTKU ROKU		JEDNOSTKA									RAZEM	
		Piła	Białośliwie	Kaczory	Łobżenica	Miasteczko Krajńskie	Szydłowo	Ujście	Wyrzysk	Wysoka		
<b>BEZROBOTNI ZAREJESTROWANI</b>	A	577	45	73	70	21	65	99	105	49	1 104	
	B	6 671	496	649	865	303	887	808	1 457	547	12 683	
<b>Z TEGO</b>	PO RAZ PIERWSZY	A	89	3	13	11	3	13	16	15	14	177
		B	1 359	103	164	186	71	171	209	278	134	2 675
	PO RAZ KOLEJNY	A	488	42	60	59	18	52	83	90	35	927
		B	5 312	393	485	679	232	716	599	1 179	413	10 008
PO PRACACH INTERWENCYJNYCH	A											
	B	3					1				4	
PO ROBOTACH PUBLICZNYCH	A	1		3			1	3			8	
	B	1		3	12	5	2	12	6	10	51	
PO STAŻU	A	66	7	13	9	5	8	10	23	6	147	
	B	431	54	69	107	23	67	81	155	54	1 041	
PO ODBYCIU PRZYGOTOWANIA ZAWODOWEGO	A											
	B											
PO SZKOLENIU	A	2					1				3	
	B	243	19	35	28	21	47	29	66	18	506	
PO PRACACH SPOŁECZNIE UŻYTECZNYCH	A	9	5	3	2	7		25		1	52	
	B	14	17	3	4	7	22	26	10	4	107	
POPRZEDNIO PRACUJĄCY	A	465	37	63	52	14	56	84	69	42	882	
	B	5 284	389	480	623	226	706	640	1 077	399	9 824	
W TYM ZWOLNIENI Z PRZYCZYŃ ZAKŁADU PRACY	A	30		4	1		5	6	1	2	49	
	B	249	24	22	17	14	37	48	27	14	452	
DOTYCHCZAS NIE PRACUJĄCY	A	112	8	10	18	7	9	15	36	7	222	
	B	1 387	107	169	242	77	181	168	380	148	2 859	

## ROZLICZENIE "NAPŁYWU" BEZROBOTNYCH W GRUDNIU 2010R.

WYSZCZEGÓLNIENIE A) GRUDZIEŃ 2010R. B) NARASTAJĄCO OD POCZĄTKU ROKU	JEDNOSTKA									RAZEM	
	Piła	Białośliwie	Kaczory	Łobżenica	Miasteczko Krajńskie	Szydłowo	Ujście	Wyrzysk	Wysoka		
<b>WYBRANE KATEGORIE BEZROBOTNYCH (Z OGÓŁEM)</b>											
ZAMIESZKALI NA WSI	A		45	73	42	21	65	52	61	30	389
	B		496	649	523	303	887	395	825	310	4 388
OSOBY W OKRESIE 12 M-CY OD DNIA UKOŃCZENIA NAUKI	A	58	5	6	9	3	7	9	13	4	114
	B	699	69	98	155	47	77	110	218	79	1 552
CUDZOZIEMCY	A	1									1
	B	1									1
<b>OSOBY W SZCZEGÓLNEJ SYTUACJI NA RYNKU PRACY (Z OGÓŁEM)</b>											
DO 25 ROKU ŻYCIA	A	150	17	25	33	7	17	26	45	14	334
	B	1 858	165	261	430	116	246	265	562	214	4 117
KTÓRE UKOŃCZYŁY SZKOŁĘ WYŻSZĄ, DO 27 ROKU ŻYCIA	A	24	1	1	2	3	3	3	3		40
	B	287	18	17	22	20	27	27	43	19	480
DŁUGOTRWALE BEZROBOTNI	A	177	16	21	16	10	17	44	28	15	344
	B	1 791	162	151	217	72	233	206	421	153	3 406
KOBIECY KTÓRE NIE PODJĘŁY ZATRUDNIENIA PO URODZENIU DZIECKA	A										
	B	264	16	12	27	6	33	25	50	26	459
POWYŻEJ 50 ROKU ŻYCIA	A	87	7	11	10	3	13	20	17	10	178
	B	1 037	81	86	87	36	168	119	220	67	1 901
BEZ KWALIFIKACJI ZAWODOWYCH	A	149	6	16	20	4	15	25	23	13	271
	B	1 604	87	148	209	53	270	189	273	136	2 969
BEZ DOŚWIADCZENIA ZAWODOWEGO	A	145	13	14	27	9	10	24	45	13	300
	B	1 849	134	203	324	103	235	220	490	175	3 733
BEZ WYKSZTAŁCENIA ŚREDNIEGO	A	322	22	48	39	10	43	70	63	33	650
	B	3 317	283	366	432	151	550	448	789	342	6 678
SAMOTNIE WYCHOWUJĄCE CO NAJMNIEJ JEDNO DZIECKO DO 18 ROKU ŻYCIA	A	55	5	5	1	2	7	16	8	4	103
	B	698	28	31	44	24	69	68	83	41	1 086
KTÓRE PO ODBYCIU KARY POZBAWIENIA WOLNOŚCI NIE PODJĘŁY ZATRUDNIENIA	A	13		2			2	1	4	1	23
	B	194		6	8		13	10	27	8	266
NIEPEŁNOSPRAWNI	A	48	1	3	2	1	3	4	4	1	67
	B	420	16	26	19	7	44	47	81	18	678

## ROZLICZENIE "ODPŁYWU" BEZROBOTNYCH W GRUDNIU 2010R.

WYSZCZEGÓLNIENIE		JEDNOSTKA									RAZEM		
		Piła	Białostów	Kaczory	Łobżenica	Miasteczko Krajńskie	Szydłowo	Ujście	Wyrzysk	Wysoka			
A) GRUDZIEŃ 2010R. B) NARASTAJĄCO OD POCZĄTKU ROKU													
<b>WYŁĄCZENI Z EWIDENCJI OGÓŁEM</b>		A	627	41	54	47	15	71	55	101	29	1 040	
		B	6 577	502	633	902	302	880	795	1 495	587	12 673	
Z TEGO Z PRZYCZYŃ													
Z TEGO Z PRZYCZYŃ	PODJĘCIA PRACY	A	279	25	19	24	6	32	25	47	13	470	
		B	2 654	220	262	352	120	308	327	554	220	5 017	
	NIESUBSYDIOWANEJ	A	161	20	14	14	6	13	21	39	9	297	
		B	1 982	172	199	271	87	218	250	422	157	3 758	
	W TYM PRACY SEZONOWEJ	A											
		B									13	13	
	SUBSYDIOWANEJ	A	118	5	5	10		19	4	8	4	173	
		B	441	19	36	70	25	57	56	82	32	818	
	Z TEGO	PRAC INTERWENCYJNYCH	A										
			B	9				1	3		1		14
	Z TEGO	ROBÓT PUBLICZNYCH	A	17									17
			B	20	2	4	27	14	3	25	18	13	126
	Z TEGO	PODJĘCIA DZIAŁALNOŚCI GOSPODARCZEJ	A	37	3		4		11	1	6	3	65
			B	166	7	9	20	7	27	15	40	10	301
	Z TEGO	PODJĘCIA PRACY W RAMACH REFUNDACJI KOSZTÓW ZATRUDNIENIA BEZROBOTNEGO	A	64	2	5	6		8	2	1	1	89
			B	222	10	21	21	3	19	14	19	8	337
	Z TEGO	INNE	A							1	1		2
			B	24		2	2		5	2	4	1	40
	Z TEGO	ROZPOCZĘCIA SZKOLENIA	A	2									2
			B	247	20	35	31	20	47	30	69	18	517
Z TEGO	ROZPOCZĘCIA STAŻU	A	9			1		4	2	3		19	
		B	444	48	59	99	25	69	83	144	40	1 011	
Z TEGO	ROZPOCZĘCIA PRZYGOTOWANIA ZAWODOWEGO W MIEJSCU PRACY	A											
		B									3	3	
Z TEGO	ROZPOCZĘCIE PRAC SPOŁECZNIE UŻYTECZNYCH	A											
		B	21	26	4	32	8	31	26	12	15	175	
Z TEGO	NIEPOTWIERDZENIA GOTOWOŚCI DO PRACY i ODMOWA BEZ UZASADNIONEJ PRZYCZYNY PRZYJĘCIA PROPOZYCJI ODPOWIEDNIEJ PRACY LUB INNEJ FORMY POMOCY	A	302	13	34	19	8	30	24	48	15	493	
		B	2 816	187	282	352	124	421	321	658	301	5 498	
Z TEGO	DOBROWOLNEJ REZYGNACJI ZE STATUSU BEZROBOTNEGO	A	15	2	1	1	1	1		2		23	
		B	118	16	7	29	6	16	5	70	16	283	



Tabela nr 6

**ROZLICZENIE "NAPŁYWU - ODPŁYWU" BEZROBOTNYCH W SZCZEGÓLNEJ SYTUACJI  
NA RYNKU PRACY - DO 25 ROKU ŻYCIA - W MIESIĄCU GRUDNIU 2010R.**

WYSZCZEGÓLNIENIE	JEDNOSTKA										RAZEM
	A) GRUDZIEŃ 2010R. B) NARASTAJĄCO OD POCZĄTKU ROKU	Piła	Białośliwie	Kaczory	Łobżenica	Miasteczko Krajeńskie	Szydłowo	Ujście	Wyrzysk	Wysoka	

**NAPŁYW BEZROBOTNYCH W SZCZEGÓLNEJ SYTUACJI NA RYNKU PRACY**

Z TEGO	BEZROBOTNI		RAZEM									
	A	B	Piła	Białośliwie	Kaczory	Łobżenica	Miasteczko Krajeńskie	Szydłowo	Ujście	Wyrzysk	Wysoka	
			150	17	25	33	7	17	26	45	14	334
			1 858	165	261	430	116	246	265	562	214	4 117
Z TEGO	PO RAZ PIERWSZY	A	30	2	7	9	1	6	9	9	7	80
		B	670	61	106	148	41	88	111	192	94	1 511
	PO RAZ KOLEJNY	A	120	15	18	24	6	11	17	36	7	254
		B	1 188	104	155	282	75	158	154	370	120	2 606

**ODPŁYW BEZROBOTNYCH W SZCZEGÓLNEJ SYTUACJI NA RYNKU PRACY**

WYŁĄCZENI Z EWIDENCJI OGÓLEM	RAZEM											
	A	B	Piła	Białośliwie	Kaczory	Łobżenica	Miasteczko Krajeńskie	Szydłowo	Ujście	Wyrzysk	Wysoka	
			185	19	26	23	7	17	22	41	13	353
			1 852	164	266	406	115	245	282	560	206	4 096

**Z TEGO Z PRZYCZYŃ**

Z TEGO Z PRZYCZYŃ	Z TEGO	Z TEGO Z PRZYCZYŃ		RAZEM									
		A	B	Piła	Białośliwie	Kaczory	Łobżenica	Miasteczko Krajeńskie	Szydłowo	Ujście	Wyrzysk	Wysoka	
Z TEGO Z PRZYCZYŃ	Z TEGO	PODJĘCIA PRACY		85	15	12	14	2	5	8	19	5	165
		NIESUBSYDIOWANEJ		51	12	8	9	2	4	8	19	4	117
Z TEGO Z PRZYCZYŃ	Z TEGO	W TYM PRACY SEZONOWEJ											
		SUBSYDIOWANEJ		34	3	4	5		1			1	48
Z TEGO Z PRZYCZYŃ	Z TEGO	PRAC INTERWENCYJNYCH											1
		ROBÓT PUBLICZNYCH		3			1	3	1	2			3
Z TEGO Z PRZYCZYŃ	Z TEGO	PODJĘCIA DZIAŁALNOŚCI GOSPODARCZEJ		6	2		2		1			1	12
		PODJĘCIA PRACY W RAMACH REFUNDACJI KOSZTÓW ZATRUDNIENIA BEZROBOTNEGO		25	3		10	1	4	3	10	2	58
Z TEGO Z PRZYCZYŃ	Z TEGO	INNE		25	1	4	3						33
		ROZPOCZĘCIA SZKOLENIA		65	3	11	12	2	5	5	5	4	112
Z TEGO Z PRZYCZYŃ	Z TEGO	ROZPOCZĘCIA STAŻU											1
		ROZPOCZĘCIA PRZYKŁADNI		44	6	4	15	3	3	3	17	3	98
Z TEGO Z PRZYCZYŃ	Z TEGO	ROZPOCZĘCIA PRZYKŁADNI		7					3	2	1		13
		ROZPOCZĘCIA PRZYKŁADNI		236	28	44	72	20	35	52	92	25	604
Z TEGO Z PRZYCZYŃ	Z TEGO	ROZPOCZĘCIA PRZYKŁADNI											
		ROZPOCZĘCIA PRAC SPOŁECZNIE UŻYTECZNYCH											
Z TEGO Z PRZYCZYŃ	Z TEGO	ROZPOCZĘCIA PRAC SPOŁECZNIE UŻYTECZNYCH		1	1		1	1	1	1			6
		NIEPOTWIERDZENIA GOTOWOŚCI DO PRACY I ODMOWA BEZ UZASADNIONEJ PRZYCZYNY PRZYJĘCIA PROPOZYCJI ODPOWIEDNIEJ PRACY LUB INNEJ FORMY POMOCY		82	4	13	8	4	9	11	19	8	158
Z TEGO Z PRZYCZYŃ	Z TEGO	BEZROBOTNI, KTÓRZY UTRACILI STATUS OSOBY BĘDĄCEJ W SZCZEGÓLNEJ SYTUACJI NA RYNKU PRACY		843	62	123	147	51	124	125	250	103	1 828
		BEZROBOTNI, KTÓRZY UTRACILI STATUS OSOBY BĘDĄCEJ W SZCZEGÓLNEJ SYTUACJI NA RYNKU PRACY		8					4		3	1	16
Z TEGO Z PRZYCZYŃ	Z TEGO	BEZROBOTNI, KTÓRZY UTRACILI STATUS OSOBY BĘDĄCEJ W SZCZEGÓLNEJ SYTUACJI NA RYNKU PRACY		115	7	10	18	3	11	11	23	10	208

Tabela nr 6a

**ROZLICZENIE "NAPŁYWU - ODPŁYWU" BEZROBOTNYCH W SZCZEGÓLNEJ SYTUACJI  
NA RYNKU PRACY - POWYŻEJ 50 ROKU ŻYCIA - W MIESIĄCU GRUDNIU 2010R.**

WYSZCZEGÓLNIENIE	JEDNOSTKA									RAZEM
	A) GRUDZIEŃ 2010R.	B) NARASTAJĄCO OD POCZĄTKU ROKU	Piła	Białośliwie	Kaczory	Łobżenica	Miasteczko Krajeńskie	Szydłowo	Ujście	

**NAPŁYW BEZROBOTNYCH W SZCZEGÓLNEJ SYTUACJI NA RYNKU PRACY**

BEZROBOTNI		A	87	7	11	10	3	13	20	17	10	178
ZAREJESTROWANI		B	1 037	83	86	87	36	168	119	220	67	1 904
Z TEGO	PO RAZ PIERWSZY	A	17		1				2	1	1	22
		B	169	9	12	7	6	21	24	25	6	279
	PO RAZ KOLEJNY	A	70	7	10	10	3	13	18	16	9	156
		B	868	74	74	80	30	147	95	195	61	1 624

**ODPŁYW BEZROBOTNYCH W SZCZEGÓLNEJ SYTUACJI NA RYNKU PRACY**

WYŁĄCZENI Z EWIDENCJI OGÓLEM		A	92	7	2	4	1	8	5	15	1	135
		B	952	84	78	89	38	155	109	209	70	1 784

**Z TEGO Z PRZYCZYŃ**

Z TEGO Z PRZYCZYŃ		A	29	3		1	1	2		5		41	
PODJĘCIA PRACY		B	291	23	27	34	13	41	23	58	24	534	
Z TEGO	NIESUBSYDIOWANEJ	A	14	3		1	1	1		5		25	
		B	237	22	21	23	9	31	17	42	22	424	
	W TYM PRACY SEZONOWEJ		A										
			B										
	SUBSYDIOWANEJ	A	15						1				16
		B											
	PRAC INTERWENCYJNYCH	A											
		B	5						3		1		9
	ROBÓT PUBLICZNYCH	A	6										6
		B	6			3	8	3	1	4	8	2	35
	PODJĘCIA DZIAŁALNOŚCI GOSPODARCZEJ	A	1						1				2
		B	15			2	1	4	1	1	1		24
PODJĘCIA PRACY W RAMACH REFUNDACJI KOSZTÓW ZATRUDNIENIA BEZROBOTNEGO	A	8										8	
	B	19	1	2	1				1	4		28	
INNE	A												
	B	9		1				2		2		14	
ROZPOCZĘCIA SZKOLENIA	A	1										1	
	B	40	5	12	3	5	26	14	17	1		123	
ROZPOCZĘCIA STAŻU	A								2			2	
	B	42	7	1	4	2	6	3	9	2		78	
ROZPOCZĘCIA PRZYGOTOWANIA ZAWODOWEGO W MIEJSCU PRACY	A												
	B												
ROZPOCZĘCIE PRAC SPOŁECZNIE UŻYTECZNYCH	A												
	B	10	14	1	13	3	14	11	6	6		78	
NIEPOTWIERDZENIA GOTOWOŚCI DO PRACY I ODMOWA BEZ UZASADNIONEJ PRZYCZYNY PRZYJĘCIA PROPOZYCJI ODPOWIEDNIEJ PRACY LUB INNEJ FORMY POMOCY	A	48	3	2	3			2	4	7		69	
	B	439	29	32	32	10	50	45	93	33		763	
BEZROBOTNI, KTÓRZY UTRACILI STATUS OSOBY BĘDĄCEJ W SZCZEGÓLNEJ SYTUACJI NA RYNKU PRACY		A											
		B					1					1	

**ROZLICZENIE "NAPŁYWU - ODPLYWU" BEZROBOTNYCH W SZCZEGÓLNEJ SYTUACJI  
NA RYNKU PRACY - DŁUGOTRWALE BEZROBOTNI - W MIESIĄCU GRUDNIU 2010R.**

WYSZCZEGÓLNIENIE A) GRUDZIEŃ 2010R. B) NARASTAJĄCO OD POZATKU ROKU	JEDNOSTKA										RAZEM
	Piła	Białośliwie	Kaczory	Łobżenica	Miasteczko Krajeńskie	Szydłowo	Ujście	Wyrzysk	Wysoka		

**NAPŁYW BEZROBOTNYCH W SZCZEGÓLNEJ SYTUACJI NA RYNKU PRACY**

BEZROBOTNI ZAREJESTROWANI		A	177	16	21	16	10	17	44	28	15	344
		B	1 791	164	151	217	72	233	206	421	153	3 408
Z TEGO	PO RAZ PIERWSZY	A										
		B										
	PO RAZ KOLEJNY	A	177	16	21	16	10	17	44	28	15	344
		B	1 791	164	151	217	72	233	206	421	153	3 408

**ODPLYW BEZROBOTNYCH W SZCZEGÓLNEJ SYTUACJI NA RYNKU PRACY**

WYŁĄCZENI Z EWIDENCJI OGÓLEM		A	165	8	7	9	3	16	14	29	6	257
		B	1 550	136	127	222	66	227	205	374	140	3 047

**Z TEGO Z PRZYCZYŃ**

Z TEGO Z PRZYCZYŃ		A	69	6	3	3	2	8	3	13	5	112
		B	462	31	40	69	21	44	62	93	39	861
Z TEGO	PODJĘCIA PRACY	A	69	6	3	3	2	8	3	13	5	112
		B	462	31	40	69	21	44	62	93	39	861
Z TEGO	NIESUBSYDIOWANEJ	A	39	6	2	1	2	4	3	13	4	74
		B	382	30	32	50	14	28	49	76	27	688
Z TEGO	W TYM PRACY SEZONOWEJ	A										
		B										
Z TEGO	SUBSYDIOWANEJ	A	30		1	2		4			1	38
		B	80	1	8	19	7	16	13	17	12	173
Z TEGO	PRAC INTERWENCYJNYCH	A										
		B	4				1	2				7
Z TEGO	ROBÓT PUBLICZNYCH	A	8									8
		B	9		4	16	4	3	10	10	7	63
Z TEGO	PODJĘCIA DZIAŁALNOŚCI GOSPODARCZEJ	A	12			1		1			1	15
		B	37	1	1	2	2	5		5	3	56
Z TEGO	PODJĘCIA PRACY W RAMACH REFUNDACJI KOSZTÓW ZATRUDNIENIA BEZROBOTNEGO	A	10		1	1		3				15
		B	26		2	1		5	2	2	1	39
Z TEGO	INNE	A			1						1	8
		B	4					1	1			
Z TEGO	ROZPOCZĘCIA SZKOLENIA	A	1									1
		B	79	6	14	5	8	26	11	28	5	182
Z TEGO	ROZPOCZĘCIA STAŻU	A	1			1				1		3
		B	111	15	7	16	6	17	20	37	9	238
Z TEGO	ROZPOCZĘCIA PRZYGOTOWANIA ZAWODOWEGO W MIEJSCU PRACY	A										
		B										
Z TEGO	ROZPOCZĘCIE PRAC SPOŁECZNIE UŻYTECZNYCH	A										
		B	15	19	3	28	6	21	23	8	9	132
Z TEGO	NIEPOTWIERDZENIA GOTOWOŚCI DO PRACY I ODMOWA BEZ UZASADNIONEJ PRZYCZYNY PRZYJĘCIA PROPOZYCJI ODPOWIEDNIEJ PRACY LUB INNEJ FORMY POMOCY	A	88	2	4	4	1	8	10	12	1	130
		B	646	55	56	88	23	112	82	168	70	1 300
Z TEGO	BEZROBOTNI, KTÓRZY UTRACILI STATUS OSOBY BĘDĄCEJ W SZCZEGÓLNEJ SYTUACJI NA RYNKU PRACY	A										
		B	2		1					1	1	5

## OFERTY PRACY

Wyszczególnienie		Zgłoszone w miesiącu sprawozdawczym				W końcu miesiąca sprawozdawczego		
		razem	z rubr. 1 dotyczące pracy z sektora publicznego			razem	w tym nie -wykorzystane dłużej niż 1 miesiąc	
			subsydiowanej	publicznego	sezonowej			
		1	2	3	4	5	6	
Ogółem	01	171	108	26	60	65	36	
z ogółem	staże	02	6	6	3	x	2	0
	miejsca przygotowania zawodowego	03	0	0	0	x	0	0
	prace społecznie użyteczne	04	0	0	0	x	1	1
	dla niepełnosprawnych	05	8	2	0	6	5	1
	dla osób w okresie do 12 miesięcy od dnia ukończenia nauki	06	6	6	4	0	0	0

Tabela nr 8

### ZGŁOSZENIA ZWOLNIEŃ I ZWOLNIENIA Z PRZYCZYN DOTYCZĄCYCH ZAKŁADU PRACY

WYSZCZEGÓLNIENIE  <i>na koniec m-ca sprawozdawczego</i>		W MIESIĄCU				NA KONIEC MIESIĄCA			
		Z SEKTORA PUBLICZNEGO		Z SEKTORA PRYWATNEGO		Z SEKTORA PUBLICZNEGO		Z SEKTORA PRYWATNEGO	
		ZAKŁADY	OSOBY	ZAKŁADY	OSOBY	ZAKŁADY	OSOBY	ZAKŁADY	OSOBY
		1	2	3	4	5	6	7	8
Zgłoszenia zwolnień z przyczyn dotyczących zakładu pracy	1	1	5	1	20	1	2	3	117
Zwolnienia z przyczyn dotyczących zakładu pracy	2	1	5	1	123	X	X	X	X
Zwolnienia monitorowane	3	0	0	0	0	X	X	X	X

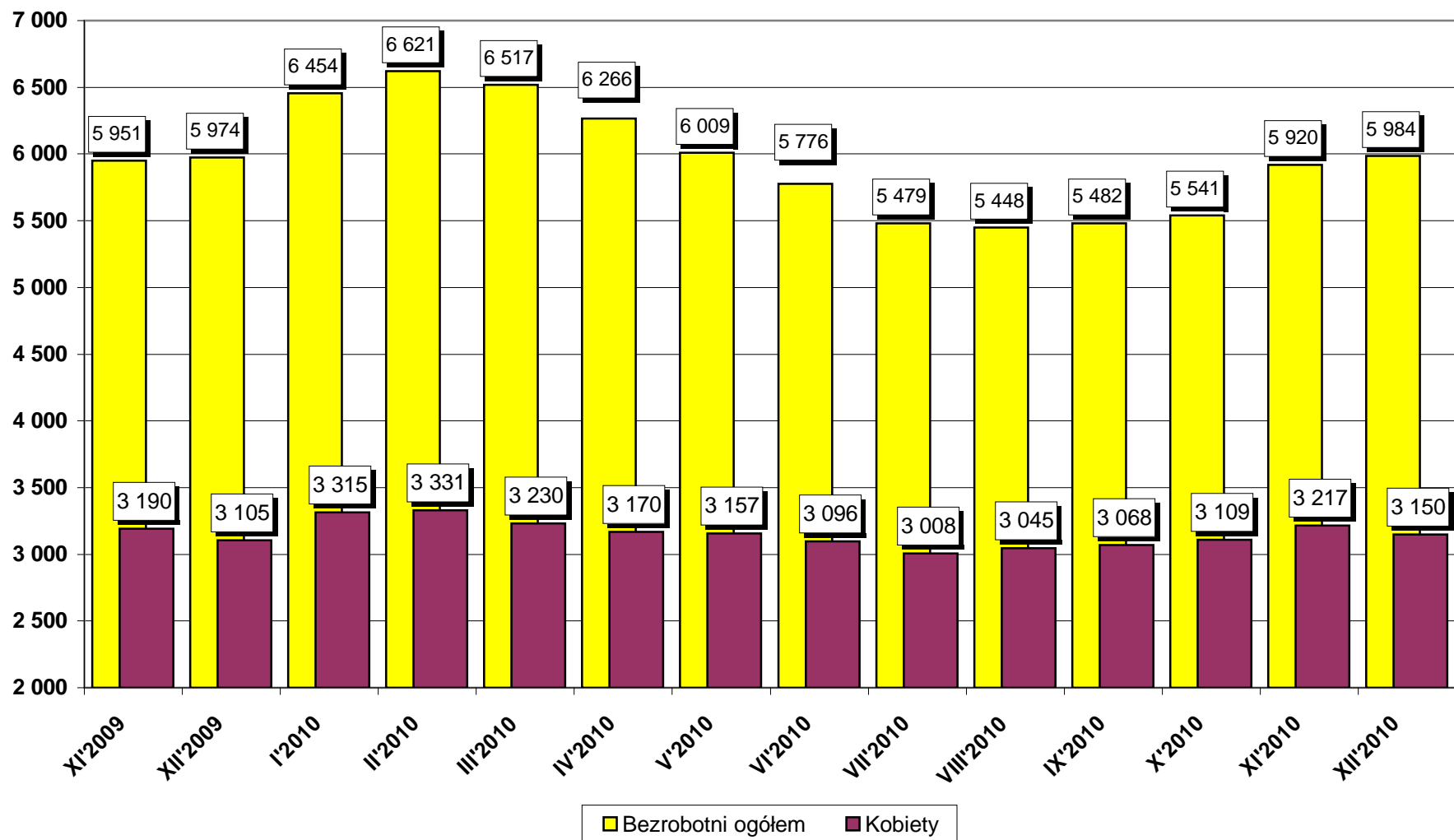
Tabela 9

## Bezrobotni wg czasu pozostawania bez pracy, wieku, poziomu wykształcenia i stażu pracy Stan w końcu miesiąca GRUDNIA 2010r.

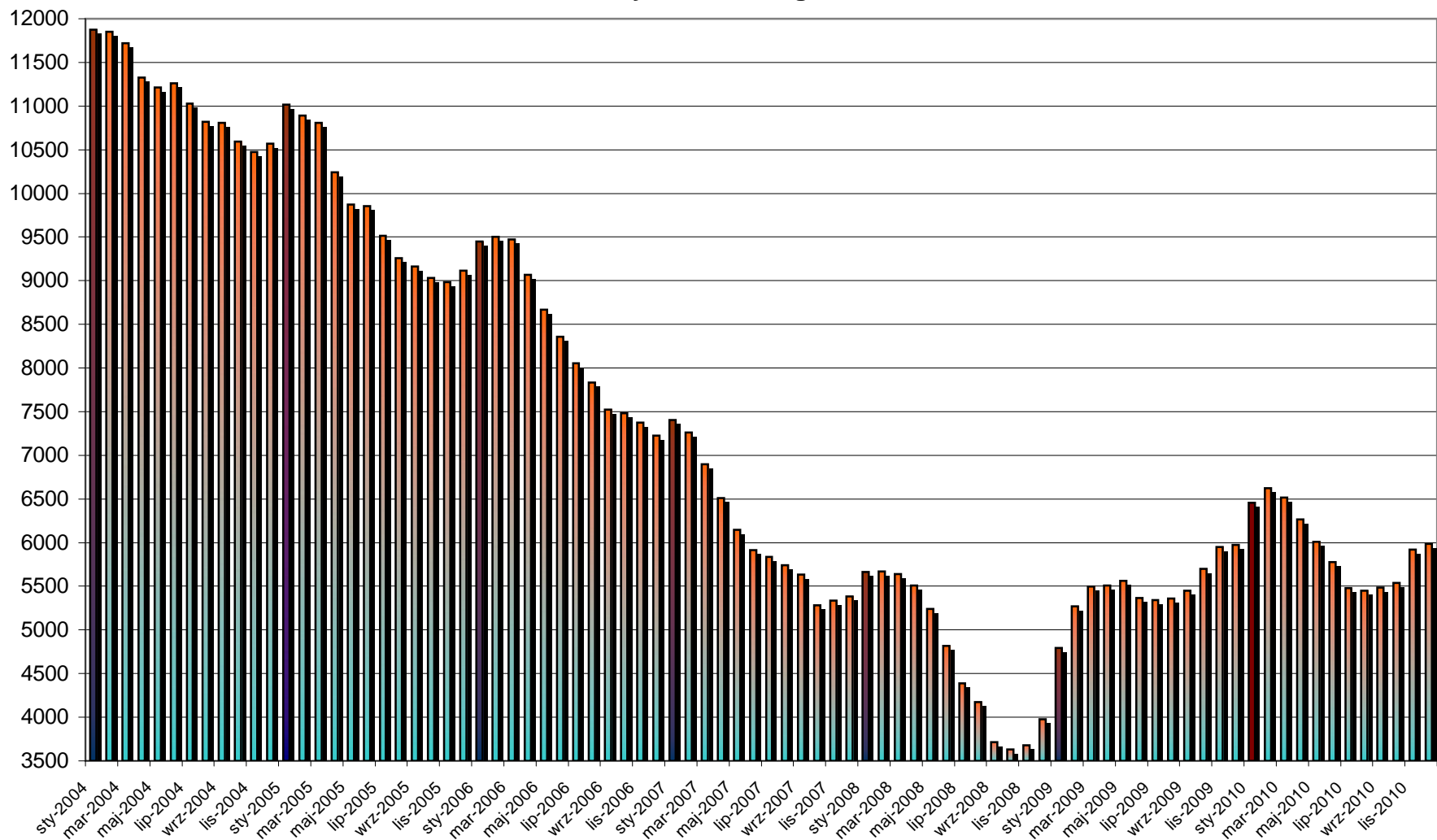
## 1. Bezrobotni ogółem

Wyszczególnienie		Liczba bezrobotnych razem	z tego według czasu pozostawania bez pracy						Liczba bezrobotnych kobiet razem	z tego według czasu pozostawania bez pracy						
			w miesiącach							w miesiącach						
			do 1	1-3	3-6	6-12	12-24	pow. 24		do 1	1-3	3-6	6-12	12-24	pow. 24	
		1	2	3	4	5	6	7	8	9	10	11	12	13	14	
Czas pozostawania bez pracy w miesiącach	do 1	01	841	841						319	319					
	1-3	02	1835		1835					868		868				
	3-6	03	1288			1288				745			745			
	6-12	04	1013				1013			574				574		
	12-24	05	764					764		485					485	
	pow. 24	06	243						243	159						159
Wiek	18-24	07	1267	226	493	324	129	87	8	667	79	236	188	90	67	7
	25-34	08	1810	253	592	386	306	207	66	1037	106	312	231	189	149	50
	35-44	09	1131	157	307	224	211	166	66	613	64	141	126	115	116	51
	45-54	10	1249	146	319	254	261	211	58	659	58	140	157	145	121	38
	55-59	11	439	48	99	89	92	77	34	174	12	39	43	35	32	13
	60-64 lata	12	88	11	25	11	14	16	11							
Wykształcenie	wyższe	13	564	68	238	110	78	57	13	360	39	156	78	50	31	6
	policealne i średnie zawodowe	14	1496	192	454	334	269	180	67	919	92	264	212	173	130	48
	średnie ogólnokształcące	15	472	51	158	132	69	54	8	326	19	101	100	53	46	7
	zasadnicze zawodowe	16	1746	260	513	353	329	229	62	728	78	165	171	158	120	36
	gimnazjalne i poniżej	17	1706	270	472	359	268	244	93	817	91	182	184	140	158	62
Staż pracy ogółem	do 1 roku	18	685	108	225	129	99	88	36	425	45	127	96	71	61	25
	1-5	19	1364	222	433	302	216	140	51	727	86	199	176	132	96	38
	5-10	20	861	122	266	179	144	112	38	474	50	135	97	82	82	28
	10-20	21	1038	142	292	188	205	166	45	532	45	136	103	112	103	33
	20-30	22	772	80	192	169	171	126	34	346	27	65	95	89	59	11
	30 i więcej	23	241	34	61	51	59	28	8	64	8	13	18	15	9	1
	bez stażu	24	1023	133	366	270	119	104	31	582	58	193	160	73	75	23
Ogółem	25	<b>5984</b>	<b>841</b>	<b>1835</b>	<b>1288</b>	<b>1013</b>	<b>764</b>	<b>243</b>	<b>3150</b>	<b>319</b>	<b>868</b>	<b>745</b>	<b>574</b>	<b>485</b>	<b>159</b>	

**WYKRES 1. LICZBA BEZROBOTNYCH W POWIECIE PILSKIM  
(stan na koniec miesiąca)**



**Wykres 2. Bezrobotni zarejestrowani ogółem na koniec miesiąca  
w okresie styczeń 2004 - grudzień 2010**





**Wykres 3. Liczba osób bezrobotnych, liczba bezrobotnych z prawem do zasiłku, procentowy udział osób z prawem do zasiłku w ogóle bezrobotnych**

