

POWIATOWY URZĄD PRACY W PIŁE

BIULETYN INFORMACYJNY

ZA GRUDZIEŃ 2009

PIŁA, STYCZEŃ 2010 R.

Dane statystyczne zawarte w niniejszej informacji zamieszczone są na stronie internetowej:

<http://www.pup.pila.pl/>

1. Informacje statystyczne

Na koniec grudnia 2009r. w ewidencji osób bezrobotnych Powiatowego Urzędu Pracy w Pile zarejestrowanych było 5.974 osoby. Liczba ta w porównaniu z grudniem 2008r. była wyższa o 1.999 osób, a więc o 50,3%. W porównaniu z końcem listopada br. bezrobocie wzrosło o 23 osoby, tj. o 0,4%.

Wzrost liczby bezrobotnych w miesiącu grudniu 2009r. w porównaniu z listopadem 2009r. wystąpił w następujących jednostkach administracyjnych powiatu:

1. mig. Ujście – o 35 osób, tj. o 10,9%,
2. mig. Łobzenica – o 23 osoby, tj. o 5,4%,
3. gm. Szydłowo – o 12 osób, tj. o 3,0%,
4. gm. Kaczory – o 7 osób, tj. o 2,7%.
5. mig. Miasteczko Kraj. – o 3 osoby, tj. o 2,1%,
6. m. Piła – o 1 osoba, tj. o 0,03%.

W trzech jednostkach nastąpił spadek liczby bezrobotnych:

7. mig. Wyrzysk – o 50 osób, tj. o 6,8%,
8. mig. Wysoka – o 7 osób, tj. o 2,3%,
9. gm. Białośliwie – o 1 osoba, tj. o 0,4%.

Poziom bezrobocia według stanu na koniec grudnia 2009r. przedstawia tabela nr 1 oraz wykres nr 1 i 2.

Na koniec listopada br. stopa bezrobocia wynosiła w powiecie pilskim – 10,5%, woj. wielkopolskim – 8,7% w kraju – 11,4%.

W porównaniu z październikiem br. stopa bezrobocia w powiecie pilskim, w województwie wielkopolskim oraz na krajowym rynku pracy wzrost bezrobocia o 0,3 punktu procentowego.

W populacji bezrobotnych przeważały kobiety. Ich liczba w końcu grudnia wynosiła 3.105 osób, tj. 52,0% ogółu. Najwyższy odsetek bezrobotnych kobiet odnotowany został w gminie Kaczory – 57,3 %, oraz w gminie Szydłowo – 55,2%, najniższy natomiast mieście i gminie Wysoka – 46,2% oraz w mieście Pile – 51,1%.

Prawo do zasiłku dla bezrobotnych na dzień 31 grudnia 2009r. posiadały 1.231 osób, tj. 20,6% zarejestrowanych. Wskaźnik ten wzrósł o 0,5 punktu procentowego w porównaniu do poprzedniego miesiąca, natomiast w porównaniu do końca grudnia 2008r. jest wyższy o 1,8 punktu procentowego.

Analiza „napływu” bezrobotnych pokazuje, że w grudniu 2009r. zarejestrowało się w ewidencji PUP 1.066 osób, w tym 483 kobiety (45,3%).

W porównaniu z analogicznym okresem 2008r. „napływ” do bezrobocia w 2009r. był wyższy o 6 osób, tj. o 0,7%.

W ogólnej liczbie nowo zarejestrowanych – 867 osób pracowało zawodowo przed nabyciem statusu bezrobotnego. Stanowili oni 81,3% „napływu” do bezrobocia.

Udział podstawowych grup bezrobotnych – w stosunku do nowo zarejestrowanych oraz do ogólnej liczby osób bezrobotnych na dzień 31.12.2009r - przedstawiał się następująco:

Wyszczególnienie	Udział do nowo zarejestrowanych w grudniu 2009 (%)	Udział do ogółu zarejestrowanych na koniec grudnia 2009(%)
z ogólnej liczby przypada na:		
• kobiety	45,3	52,0
• poprzednio pracujących	81,3	81,0
- w tym zwol. z przyczyn dot. zakładu Pr.	3,4	2,3
• z prawem do zasiłku	23,7	20,6
• zamieszkałych na wsi	36,7	35,0
• długotrwale bezrobotni	26,1	28,9
• bezrobotni do 25 roku życia	28,8	24,4
• bezrobotni powyżej 50 roku życia	17,5	18,8
• bez kwalifikacji zawodowych	22,3	26,3

Szczegółowe informacje o poszczególnych kategoriach zarejestrowanych osób podane w liczbach bezwzględnych przedstawiają tabele nr 2 i 3a.

W grudniu 2009r. po raz pierwszy zarejestrowało się 160 osób, natomiast po raz kolejny 906 osób, co stanowiło odpowiednio: 15,0% i 85,0% ogółu nowo zarejestrowanych.

Mieszkańcy wsi stanowili 36,7% nowych rejestracji (391 osób).

Kategorie bezrobotnych będących w szczególnej sytuacji na rynku pracy:

- bezrobotni do 25 roku życia – w grudniu zarejestrowało się 307 osób, tj. 28,8% nowych rejestracji, (na koniec miesiąca było w ewidencji 1.460 takich osób, tj. 24,4% ogółu bezrobotnych),
- bezrobotni długotrwale – 278 osób, tj. 26,1% nowych rejestracji, (na koniec miesiąca 1.724 osoby, tj. 28,9% ogółu),
- bezrobotni powyżej 50 roku życia – 187 osób, tj. 17,5% nowych rejestracji, (na koniec miesiąca 1.122 osoby, tj. 18,8% ogółu),
- bezrobotni bez kwalifikacji zawodowych – 238 osób, tj. 22,3% nowych rejestracji, (na koniec miesiąca było 1.574 osoby, tj. 26,3% ogółu),
- bezrobotni bez doświadczenia zawodowego – 268 osób, tj. 25,1% nowych rejestracji, (na koniec miesiąca było 1.526 osób, tj. 25,5% ogółu),
- bezrobotni bez wykształcenia średniego – 658 osób, tj. 61,7% nowych rejestracji, (na koniec miesiąca było 3.558 osób, tj. 59,6% ogółu),
- bezrobotni samotnie wychowujący, co najmniej jedno dziecko w wieku do lat 18 – 89 osób, tj. 8,3% nowych rejestracji, (na koniec miesiąca - 626 osób, tj. 10,5% ogółu),
- bezrobotni niepełnosprawni – 66 osób, tj. 6,2% nowo zarejestrowanych, (na koniec miesiąca 358 osób, tj. 6,0% ogółu).

Napływ bezrobotnych przedstawia tabela nr 3, 3a oraz 4 i 4a.

Jednocześnie w okresie analizowanego miesiąca wyłączono z ewidencji bezrobotnych PUP w Pile 1.043 osoby, w tym 568 kobiet, ogółem tj. o 281 osób więcej, (o 36,9%) niż w grudniu 2008 roku.

Spośród ogółu wyłączonych w grudniu – 339 osób (32,5%) podjęło pracę, z czego:

- pracę niesubsydiowaną – 237 osób, tj. 22,7% ogółu wyłączonych,
- pracę subsydiowaną – 102 osoby, tj. 9,8% ogółu wyłączonych.

Pozostałe 704 osoby (67,5%) wyłączono z powodu:

- niepotwierdzenia gotowości do podjęcia pracy – 430 osób, tj. 41,2% wyłączonych,
- dobrowolnej rezygnacji ze statusu bezrobotnego – 21 osób tj. 2,0% wyłączonych,
- rozpoczęcia szkolenia, stażu – 188 osób, tj. 18,0% wyłączonych,

- odmowy bez uzasadnionej przyczyny przyjęcia propozycji odpowiedniego zatrudnienia lub innej pracy zarobkowej lub uczestnictwa w aktywnych programach rynku pracy – 52 osoby, tj. 5,0% wyłączonych,
- innych przyczyn – 10 osób, tj. 1,0% wyłączonych,
- nabycia praw emerytalnych lub rentowych – 2 osoby, tj. 0,2%,
- nabycia praw do świadczenia przedemerytalnego – 1 osoba, tj. 0,1%.

Najwięcej osób bezrobotnych wyłączono w mieście Pile – 537 osób. W pozostałych jednostkach administracyjnych wyłączono: Wyrzysk – 147 osób, Łobzenica – 68 osób, Ujście – 66 osób, Szydłowo – 60 osób, Wysoka – 53 osoby, Kaczory – 51 osób, Białośliwie – 35 osób, Miasteczko Kr. – 26 osób.

Szczegółowe informacje przedstawiają tabele nr 3, 3a oraz nr 5.

Informacje dotyczące „napływu” oraz „odpływu” niektórych kategorii bezrobotnych będących w szczególnej sytuacji na rynku pracy przedstawiają tabele nr 6, 6a oraz 6b.

W analizowanym okresie Urząd dysponował 263 ofertami pracy, z czego 115 to oferty pracy subsydiowanej (43,7%), oraz 148 to oferty pracy niesubsydiowanej (56,3%).

Propozycji zatrudnienia w sektorze publicznym dotyczyło w omawianym okresie 27 ofert, dla osób w okresie do 12 miesięcy od dnia ukończenia nauki - 76 ofert, natomiast dla osób niepełnosprawnych – 33 oferty (tabela nr 7).

W miesiącu grudniu 2009r. aktywnymi formami przeciwdziałania bezrobociu objęto 290 osób:

- | | |
|---|-------------|
| – stażami | – 181 osób, |
| – szkoleniami | – 7 osób, |
| – pracą w ramach refundacji pracodawcy kosztów wyposażenia stanowiska pracy | – 51 osób, |
| – podjęciem działalności gospodarczej | – 43 osoby, |
| – pracami interwencyjnymi | – 4 osoby, |
| – robotami publicznymi | – 1 osoba |
| – inne (PFRON) | – 3 osoby. |

2. Charakterystyka populacji bezrobotnych

Analiza populacji zarejestrowanych na koniec miesiąca bezrobotnych pod względem czasu pozostawania bez pracy wskazuje, że najliczniejszą grupę na koniec grudnia 2009r. stanowią osoby pozostające bez pracy od 1 do 3 miesięcy – 1.832 osoby, tj. 30,7% ogółu. Bardzo liczne były również grupy pozostających bez pracy od 3 do 6 miesięcy – 1.437 osób oraz od 6 do 12 miesięcy – 1.115 osób, stanowiąc odpowiednio: 24,1% i 18,7%. Najmniej liczną grupę stanowiły osoby pozostające bez pracy pow. 24 miesięcy – 266 osób, tj. 4,5%.

W populacji bezrobotnych najliczniejszą grupę stanowią osoby w przedziale wiekowym 25 – 34 lata – 1.677 osób, tj. 28,1% oraz z przedziału wiekowego od 18 do 24 roku życia – 1.460 osób, tj. 24,4% ogółu. Najmniej liczną grupę wiekową stanowiły osoby od 60 do 64 roku życia – 66 osób, czyli 1,1%.

Biorąc pod uwagę poziom wykształcenia osób bezrobotnych należy zauważyć, że w ewidencji przeważały osoby posiadające wykształcenie gimnazjalne i niższe – 1.812 osoby, tj. 30,3% ogółu oraz osoby posiadające wykształcenie zasadnicze zawodowe – 1.746 osób, tj. 29,2%. Wykształcenie policealne i średnie zawodowe posiadało 1.449 osób, tj. 24,3% ogółu. Najmniej było osób z wykształceniem średnim ogólnokształcącym – 454 osoby, tj. 7,6%.

Najliczniejszą grupą według kryterium posiadanego stażu pracy była kategoria osób ze stażem pracy od 1 do 5 lat – 1.317 osób, tj. 22,0%. Liczną była również grupa osób bez stażu – 1.137 osób, tj. 19,0%. Najmniej liczną grupę stanowiły osoby legitymujące się stażem pracy 30 lat i więcej – 190 osób, tj. 3,2%.

Informacje na temat struktury bezrobotnych według czasu pozostawania bez pracy, wieku, poziomu wykształcenia i stażu pracy zawarte są w tabeli nr 9.

3. Działania Urzędu na powiatowym rynku pracy

W grudniu 2009r. z usług doradców zawodowych w Powiatowym Urzędzie Pracy skorzystało 816 osób, z tego:

- 812 osób bezrobotnych,
- 1 osoba poszukująca pracy,
- 3 osoby niezarejestrowane.

Osoby te skorzystały z:

- rozmowy wstępnej – 358 osób bezrobotnych i 1 osoba poszukująca pracy,
- porady indywidualnej – 377 osób bezrobotnych,
- indywidualnej informacji zawodowej – 9 osób bezrobotnych i 3 osoby niezarejestrowane,
- grupowej informacji zawodowej – 60 osób bezrobotnych,
- porady grupowej – 8 osób bezrobotnych.

W w/w okresie doradcy zawodowi przygotowali indywidualny plan działania dla 203 osób bezrobotnych.

W ramach porady grupowej przeprowadzono jednodniowe zajęcia dla 8 osób długotrwale bezrobotnych. Tematyka porady obejmowała 3 moduły: sposoby aktywnego poszukiwania pracy, motywacja do poszukiwania pracy i podwyższenia kwalifikacji zawodowych oraz prezentacja własnej osoby podczas rozmowy kwalifikacyjnej.

W trakcie 10 spotkań informacyjno-doradczych informowano o usługach Urzędu i instrumentach rynku pracy, przedstawiono aktywne metody poszukiwania pracy, możliwości pozyskania kwalifikacji zawodowych, zasady sporządzania dokumentów aplikacyjnych. Uczestnikom przekazano wykaz portali internetowych z ofertami pracy, katalog „Dokumenty aplikacyjne”, ulotki dot. bezpłatnych kierunków szkolenia dla osób bezrobotnych. Ponadto zachęcano uczestników do podejmowania dalszej edukacji lub do rozważenia możliwości podjęcia własnej działalności gospodarczej.

Ponadto w klubach pracy Urzędu zorganizowano 3 zajęcia aktywizacyjne dla 28 osób bezrobotnych. Tematyka zajęć dotyczyła sposobów poszukiwania pracy, przygotowania do rozmowy kwalifikacyjnej i pisania dokumentów aplikacyjnych. Liderzy klubu pracy udzielili także indywidualnych porad 13 osobom bezrobotnym.

W grudniu br. pośrednicy pracy nawiązali współpracę z 5 partnerami, pozyskując oferty pracy na 8 stanowisk pracy.

Ponadto zorganizowano 2 spotkania rekrutacyjne dla:

- Spółdzielczej Agrofirmy Witkowo na 3 stanowiska pracy dla sprzedawcy. Na spotkanie zaproszono 22 osoby, z których na spotkanie przybyło 17 osób. Pracodawca nie zatrudnił jednak żadnej z osób.
- Mc Donald's Polska sp. z o.o. na 7 stanowisk stażu dla pracownika restauracji. Na spotkanie zaproszono 30 osób, z których na spotkanie przybyły 23 osoby. Pracodawca przyjął 2 osoby do odbycia stażu.

W grudniu 2009r. doradca zawodowy oraz pośrednik pracy brali udział w III Targach Pracy PWSZ w Pile „Start do kariery”. Podczas indywidualnych konsultacji z pracownikami Powiatowego Urzędu Pracy w Pile, zainteresowani mogli uzyskać informacje dotyczące form aktywizacji osób bezrobotnych, m. in. zasad udzielania dotacji na założenie działalności gospodarczej czy warunków skorzystania ze szkolenia w trybie indywidualnym oraz zasad korzystania z usług PUP w zakresie poradnictwa zawodowego i pośrednictwa pracy. Przedstawiono oferty pracy, którymi aktualnie dysponował PUP. Przekazano także ulotki informacyjne dot. zakresu działalności Urzędu i wzory dokumentów aplikacyjnych.

Przedstawiciele PUP w Pile uczestniczyli również w spotkaniu informacyjno-promocyjnym na rzecz zwiększenia elastyczności rynku zatrudnienia w powiecie pilskim „Elastyczne i alternatywne formy zatrudnienia”. Organizatorem spotkania była Fundacja im. Królowej Polski św. Jadwigi w Puszczykowie – realizator projektu współfinansowanego ze środków Unii Europejskiej „Praca na miarę twoich potrzeb”.

W dniu 15 grudnia 2009r. przedstawiciel Urzędu brał udział w spotkaniu warsztatowym zorganizowanym przez Stowarzyszenie Lokalna Grupa Działania Krajna nad Notecią w Grabównie dla członków tworzonego partnerstwa pomocy społecznej, służb zatrudnienia oraz placówek oświatowych w ramach projektu „Razem dla rozwoju – integracja społeczna Krajny” współfinansowanego ze środków Europejskiego Funduszu Społecznego. Warsztaty poświęcone były problemom rozwoju ekonomii społecznej na poziomie lokalnym oraz zasadom tworzenia i funkcjonowania podmiotów ekonomii społecznej.

W dniu 14 grudnia 2009r. odbyło się posiedzenie Powiatowej Rady Zatrudnienia w Pile, na którym przedstawiono informacje o aktualnej sytuacji na powiatowym rynku pracy oraz podjęto uchwały w sprawie:

- a) dokonanych przesunięć środków FP oraz podziału dodatkowych środków z rezerwy Ministra Pracy i Polityki Społecznej na aktywne formy przeciwdziałania bezrobociu w powiecie pilskim – na podstawie upoważnienia Powiatowej Rady Zatrudnienia z 30 marca 2009r. udzielonego Dyrektorowi Powiatowego Urzędu Pracy w Pile,

- b) realizacji wydatków środków FP na aktywne formy przeciwdziałania bezrobociu w okresie I – X 2009 roku,
- c) dokonanych przesunięć środków FP „na pozostałe wydatki” - na podstawie upoważnienia Powiatowej Rady Zatrudnienia z 30 marca 2009r. udzielonego Dyrektorowi Powiatowego Urzędu Pracy w Pile,
- d) realizacji wydatków środków FP „na pozostałe wydatki” w okresie I – XI 2009r.

DYREKTOR
Powiatowego Urzędu Pracy

Ewa Dorna



Tabela nr 1

POZIOM BEZROBOCIA WG STANU NA KONIEC MIESIĄCA GRUDNIA 2009r.

JEDNOSTKA	LICZBA BEZROBOTNYCH		WZROST (SPADEK) OGÓLNEJ LICZBY BEZROBOTNYCH W PORÓWNANIU DO ...					
			LISTOPAD 2009r.		GRUDZIEŃ 2008r.		STYCZEŃ 2009r.	
	OGÓŁEM	KOBIETY	W LICZBACH BEWZGLĘDNYCH	DYNAMIKA %	W LICZBACH BEWZGLĘDNYCH	DYNAMIKA %	W LICZBACH BEWZGLĘDNYCH	DYNAMIKA %
Miasto Piła	3 125	1 596	1	100,0%	1 057	151,1%	659	126,7%
Gmina Białośliwie	238	126	-1	99,6%	119	200,0%	83	153,5%
Gmina Kaczory	267	153	7	102,7%	76	139,8%	54	125,4%
Miasto i Gmina Łobżenica	448	235	23	105,4%	139	145,0%	56	114,3%
Gmina Miasteczko Krajeńskie	145	75	3	102,1%	63	176,8%	52	155,9%
Gmina Szydłowo	406	224	12	103,0%	90	128,5%	37	110,0%
Miasto i Gmina Ujście	355	187	35	110,9%	106	142,6%	50	116,4%
Miasto i Gmina Wyrzysk	687	369	-50	93,2%	240	153,7%	137	124,9%
Miasto i Gmina Wysoka	303	140	-7	97,7%	109	156,2%	53	121,2%
RAZEM	5 974	3 105	23	100,4%	1 999	150,3%	1 181	124,6%

Tabela nr 2

STAN I STRUKTURA BEZROBOCIA NA KONIEC MIESIĄCA GRUDNIA I W GRUDNIU 2009R.

WYSZCZEGÓLNIENIE		BEZROBOTNI ZAREJESTROWANI		BEZROBOTNI, KTÓRZY PODJĘLI PRACĘ		BEZROBOTNI ZAREJESTROWANI				
						OGÓŁEM		W TYM Z PRAWEM DO ZASIŁKU		
		W MIESIĄCU SPRAWOZDAWCZYM				W KOŃCU M-CA SPRAWOZDAWCZEGO				
		Razem	Kobiety	Razem	Kobiety	Razem	Kobiety	Razem	Kobiety	
		1	2	3	4	5	6	7	8	
Ogółem (w. 02-04)		01	1 066	483	339	195	5 974	3 105	1 231	599
Osoby	poprzednio pracujące	02	867	377	257	144	4 837	2 451	1 220	599
	w tym zwolnione z przyczyn dotyczących zakładu pracy	03	36	20	14	9	138	82	101	56
	dotychczas nie pracujące	04	199	106	82	51	1 137	654	11	0
Wybrane kategorie bezrobotnych (z ogółem)										
Zamieszkali na wsi		05	391	181	104	63	2 092	1 129	420	181
w tym posiadający gospodarstwo rolne		06	0	0	0	0	1	0	0	0
Osoby w okresie 12 miesięcy od dnia ukończenia nauki		07	94	51	50	32	419	227	14	8
Cudzoziemcy		08	1	1	0	0	6	4	0	0
Osoby w szczególnej sytuacji na rynku pracy (z ogółem)										
Do 25 roku życia		09	307	146	117	65	1 460	747	142	56
Które ukończyły szkołę wyższą, do 27 roku życia		10	33	27	18	13	126	80	5	1
Długotrwale bezrobotne		11	278	156	44	33	1 724	1 072	15	4
Kobiety, które nie podjęły zatrudnienia po urodzeniu dziecka		12	X	76	X	11	X	613	X	22
Powyżej 50 roku życia		13	187	67	34	19	1 122	464	355	148
Bez kwalifikacji zawodowych		14	238	116	44	29	1 574	933	220	114
Bez doświadczenia zawodowego		15	268	141	105	63	1 526	867	16	1
Bez wykształcenia średniego		16	658	243	141	70	3 558	1 593	706	271
Samotnie wychowujące co najmniej jedno dziecko do 18 roku życia		17	89	79	36	32	626	548	71	58
Które po odbyciu kary pozbawienia wolności nie podjęły zatrudnienia		18	20	3	2	0	91	7	3	0
Niepełnosprawni		19	66	26	14	8	358	182	68	39

Tabela nr 3

BILANS BEZROBOTNYCH NA KONIEC MIESIĄCA GRUDNIA 2009r.

Wyszczególnienie		Ogółem	Kobiety	Z ogółem zamieszkali na wsi		Z ogółem z prawem do zasięgu			
				razem	kobiety	razem	kobiety		
				1	2	3	4	5	6
Bezrobotni według stanu w końcu m-ca poprzedzającego sprawozdanie	20	5951	3190	2068	1152	1196	612		
Bezrobotni zarejestrowani w miesiącu sprawozdawczym (w. 18+19)	21	1066	483	391	181	253	104		
z tego	po raz pierwszy	22	160	66	65	24	52	23	
	po raz kolejny (od 1990 r.)	23	906	417	326	157	201	81	
z wiersza 10	po pracach interwencyjnych	24	0	0	0	0	0	0	
	po robotach publicznych	25	0	0	0	0	0	0	
	po stażu	26	127	81	48	34	16	6	
	po odbyciu przygotowania zawodowego w miejscu pracy	27	0	0	0	0	0	0	
	po szkoleniu	28	37	7	7	0	0	0	
po pracach społecznie użytecznych	29	51	39	33	25				
Osoby wyłączone z ewidencji bezrobotnych w m-cu sprawozdawczym (w. 26+35 do 44)	30	1043	568	367	204				
podjęcia pracy w m-cu sprawozdawczym (w. 27+29)	31	339	195	104	63				
z tego	niesubsydiowanej	32	237	157	78	54			
		w tym pracy sezonowej	33	0	0	0	0		
	subsydiowanej (w. 30 do 34)		34	102	38	26	9		
	z tego	prac interwencyjnych	35	4	1	0	0		
		robót publicznych	36	1	1	1	1		
		podjęcia działalności gospodarczej	37	43	20	13	3		
		podjęcia pracy w ramach refundacji kosztów zatrudnienia bezrobotnego	38	51	15	12	5		
inne		39	3	1	0	0			
z tego z przyczyn	rozpoczęcia szkolenia	40	7	3	0	0			
	rozpoczęcia stażu	41	181	129	84	61			
	rozpoczęcia przygotowania zawodowego w miejscu pracy	42	0	0	0	0			
	rozpoczęcie prac społecznie użytecznych	43	0	0	0	0			
	rozpoczęcia uczestnictwa w zajęciach Centrum Integracji Społecznej	44	0	0	0	0			
	odmowy bez uzasadnionej przyczyny przyjęcia propozycji odpowiedniego zatrudnienia lub innej pracy zarobkowej lub uczestnictwa w aktywnych programach rynku pracy	45	52	33	13	7			
	niepotwierdzenia gotowości do pracy	46	430	187	154	66			
	dobrowolnej rezygnacji ze statusu bezrobotnego	47	21	14	7	4			
	podjęcia nauki	48	0	0	0	0			
	ukończenia 60/65 lat	49	0	0	0	0			
	nabycia praw emerytalnych lub rentowych	50	2	1	2	1			
	nabycia uprawnień do świadczenia orzedemerytalnego	51	1	0	1	0			
	innych	52	10	6	2	2			
Bezrobotni według stanu w końcu m-ca sprawozdawczego (w. 16+17-25)	53	5974	3105	2092	1129				
w tym zarejestrowani po raz pierwszy	54	1148	594	435	219				

BILANS BEZROBOTNYCH NA KONIEC MIESIĄCA GRUDNIA 2009r.

Bilans wybranych kategorii bezrobotnych, będących w szczególnej sytuacji na rynku pracy

Wyszczególnienie		Do 25 roku życia		Powyżej 50 roku życia		Długotrwale bezrobotni				
		razem	kobiety	razem	kobiety	razem	kobiety			
		1	2	3	4	5	6			
Bezrobotni według stanu w końcu m-ca poprzedzającego sprawozdanie		55	1 575	832	1 052	451	1 667	1 061		
Bezrobotni zarejestrowani w miesiącu sprawozdawczym (w. 49+50)		56	307	146	187	67	278	156		
z tego	po raz pierwszy	57	80	29	16	7	X	X		
	po raz kolejny (od 1990 r.)	58	227	117	171	60	278	156		
z wiersza 10	po pracach interwencyjnych	59								
	po robotach publicznych	60								
	po stażu	61	71	46	21	10	14	11		
	po odbyciu przygotowania zawodowego w miejscu pracy	62								
	po szkoleniu	63	9		9	2	9	3		
	po pracach społecznie użytecznych	64	1	1	23	12	49	38		
Osoby wyłączone z ewidencji bezrobotnych w m-cu sprawozdawczym (w. 57+66 do 75)		65	407	225	117	54	221	145		
z tego z przyczyn	podjęcia pracy w m-cu sprawozdawczym (w. 58+60)		66	117	65	34	19	44	33	
	z tego	niesubsydiowanej	67	94	57	28	17	31	27	
		w tym pracy sezonowej	68							
		subsydiowanej (w. 61 do 65)	69	23	8	6	2	13	6	
	z tego	z tego	prac interwencyjnych	70				2		
			robót publicznych	71				1	1	
			podjęcia działalności gospodarczej	72	7	3	2		5	4
			podjęcia pracy w ramach refundacji kosztów zatrudnienia bezrobotnego	73	15	5	4	2	4	1
			inne	74	1				1	
	rozpoczęcia szkolenia	75					1	1		
	rozpoczęcia stażu	76	118	81	18	15	36	29		
	rozpoczęcia przygotowania zawodowego w miejscu pracy	77								
	rozpoczęcie prac społecznie użytecznych	78								
	rozpoczęcia uczestnictwa w zajęciach Centrum Integracji Społecznej	79								
	odmowy bez uzasadnionej przyczyny przyjęcia propozycji odpowiedniego zatrudnienia lub innej pracy zarobkowej lub uczestnictwa w aktywnych programach rynku pracy	80	21	11	2	1	17	12		
	niepotwierdzenia gotowości do pracy	81	143	60	54	15	112	63		
	dobrowolnej rezygnacji ze statusu bezrobotnego	82	4	4	4	2	11	7		
	podjęcia nauki	83								
	ukończenia 60/65 lat	84	X	X						
	nabycia praw emerytalnych lub rentowych	85			2	1				
nabycia uprawnień do świadczenia orzedemerytalnego	86	X	X	1						
innych	87	4	4	2	1					
Bezrobotnych, którzy w miesiącu sprawozdawczym utracili status osoby będącej w szczególnej sytuacji na rynku pracy		88	15	6	X	X	X	X		
Bezrobotni według stanu w końcu m-ca sprawozdawczego (w. 47+48-56-76)		89	1 460	747	1 122	464	1 724	1 072		
w tym zarejestrowani po raz pierwszy		90	578	254	157	88	127	93		

ROZLICZENIE "NAPŁYWU" BEZROBOTNYCH W GRUDNIU 2009R.

WYSZCZEGÓLNIENIE A) GRUDNIA 2009R. B) NARASTAJĄCO OD POCZĄTKU ROKU		JEDNOSTKA									RAZEM	
		Piła	Białośliwie	Kaczory	Łobżenica	Miasteczko Kr.	Szydłowo	Ujście	Wyrzysk	Wysoka		
BEZROBOTNI ZAREJESTROWANI	A	538	34	58	91	29	72	101	97	46	1 066	
	B	7 145	463	624	893	269	881	815	1 493	631	13 214	
Z TEGO	PO RAZ PIERWSZY	A	79	7	12	13	6	13	14	9	7	160
		B	1 525	108	141	190	69	184	179	299	136	2 831
	PO RAZ KOLEJNY	A	459	27	46	78	23	59	87	88	39	906
		B	5 620	355	483	703	200	697	636	1 194	495	10 383
PO PRACACH INTERWENCYJNYCH	A											
	B	2		1							3	
PO ROBOTACH PUBLICZNYCH	A											
	B			5	6	6	1	9	6	6	39	
PO STAŻU	A	58	7	8	5	2	8	15	20	4	127	
	B	373	25	54	57	10	53	67	138	38	815	
PO ODBYCIU PRZYGOTOWANIA ZAWODOWEGO	A											
	B	75	2	5	19	4	10	8	14	9	146	
PO SZKOLENIU	A	25					2	4	4	2	37	
	B	423	17	15	14	7	28	37	45	25	611	
PO PRACACH SPOŁECZNIE UŻYTECZNYCH	A		3	2	26		1	18		1	51	
	B	6	3	6	27	7	25	38	7	6	125	
POPREDNIO PRACUJĄCY	A	444	26	48	70	23	56	88	72	40	867	
	B	5 487	376	467	665	204	659	643	1 144	478	10 123	
W TYM ZWOLNIENI Z PRZYCZYŃ Z-DU	A	20	2	1	2	1	1	6		3	36	
	B	128	13	5	17	3	7	17	24	19	233	
DOTYCHCZAS NIE PRACUJĄCY	A	94	8	10	21	6	16	13	25	6	199	
	B	1 658	87	157	228	65	222	172	349	153	3 091	

ROZLICZENIE "NAPŁYWU" BEZROBOTNYCH W GRUDNIU 2009R.

WYSZCZEGÓLNIENIE A) GRUDNIA 2009R. B) NARASTAJĄCO OD POCZĄTKU ROKU		JEDNOSTKA									RAZEM
		Piła	Białośliwie	Kaczory	Łobżenica	Miasteczko Kr.	Szydłowo	Ujście	Wyrzysk	Wysoka	
WYBRANE KATEGORIE BEZROBOTNYCH (Z OGÓŁEM)											
ZAMIESZKALI NA WSI	A		34	58	63	29	72	55	55	25	391
	B		463	624	540	269	881	391	866	364	4 398
OSOBY W OKRESIE 12 M-CY OD DNIA UKOŃCZENIA NAUKI	A	40	4	5	15	3	8	4	12	3	94
	B	709	61	97	138	35	91	113	220	89	1 553
CUDZOZIEMCY	A	1									1
	B	1									1
OSOBY W SZCZEGÓLNEJ SYTUACJI NA RYNKU PRACY (Z OGÓŁEM)											
DO 25 ROKU ŻYCIA	A	140	15	17	24	11	21	33	32	14	307
	B	2 120	172	246	382	107	306	278	588	250	4 449
KTÓRE UKOŃCZYŁY SZKOŁĘ WYŻSZĄ, DO 27 ROKU ŻYCIA	A	19		2	4	1	3	1	3		33
	B	287	12	22	20	8	27	29	57	18	480
DŁUGOTRWALE BEZROBOTNI	A	133	10	10	37	3	12	36	26	11	278
	B	1 417	75	114	206	51	195	183	321	125	2 687
KOBIECY KTÓRE NIE PODJĘŁY ZATRUDNIENIA PO URODZENIU DZIECKA	A	39	1	1	12	1	7	8	5	2	76
	B	537	24	37	62	13	88	46	82	42	931
POWYŻEJ 50 ROKU ŻYCIA	A	100	5	8	17	3	12	18	18	6	187
	B	1 065	49	76	71	32	116	114	182	70	1 775
BEZ KWALIFIKACJI ZAWODOWYCH	A	113	6	9	21	4	22	26	24	13	238
	B	1 873	83	129	250	59	284	212	316	158	3 364
BEZ DOŚWIADCZENIA ZAWODOWEGO	A	131	10	14	24	9	22	20	30	8	268
	B	2 113	128	192	296	91	283	215	469	191	3 978
BEZ WYKSZTACENIA ŚREDNIEGO	A	302	18	31	72	13	46	76	67	33	658
	B	3 779	254	334	508	147	569	482	806	406	7 285
SAMOTNIE WYCHOWUJĄCE CO NAJMNIEJ JEDNO DZIECKO DO 18 ROKU ŻYCIA	A	50	1	2	4		8	10	10	4	89
	B	740	24	37	50	12	69	73	84	52	1 141
KTÓRE PO ODBYCIU KARY POBAWIENIA WOLNOŚCI NIE PODJĘŁY ZATRUDNIENIA	A	15			1	1	3				20
	B	164	1	1	17	1	14	8	10	7	223
NIEPEŁNOSPRAWNI	A	41		2	3	2	2	5	10	1	66
	B	394	10	19	20	12	47	24	81	19	626

Tabela nr 5

ROZLICZENIE "ODPŁYWU" BEZROBOTNYCH W GRUDNIU 2009R.

WYSZCZEGÓLNIENIE		JEDNOSTKA									RAZEM		
		Piła	Białośliwie	Kaczory	Łobżenica	Miasteczko Kr.	Szydłowo	Ujście	Wyrzysk	Wysoka			
A) GRUDNIA 2009R.													
B) NARASTAJĄCO OD POCZĄTKU ROKU													
WYŁĄCZENI Z EWIDENCJI OGÓŁEM		A	537	35	51	68	26	60	66	147	53	1 043	
		B	6 088	344	548	754	206	790	709	1 254	522	11 215	
Z TEGO Z PRZYCZYŃ													
Z TEGO Z PRZYCZYŃ	PODJĘCIA PRACY	A	188	12	17	16	11	20	27	35	13	339	
		B	2 051	132	213	253	74	242	257	426	170	3 818	
	NIESUBSYDIOWANEJ	A	123	11	14	8	9	14	22	24	12	237	
		B	1 710	120	179	206	59	206	213	364	155	3 212	
	W TYM PRACY SEZONOWEJ	A											
		B	5	1				5	10		5	26	
	SUBSYDIOWANEJ	A	65	1	3	8	2	6	5	11	1	102	
		B	341	12	34	47	10	36	44	62	20	606	
	Z TEGO	PRAC INTERWENCYJNYCH	A	4									4
			B	12		1			2		1		16
	Z TEGO	ROBÓT PUBLICZNYCH	A					1					1
			B			6	16	8	3	14	9	6	62
	Z TEGO	PODJĘCIA DZIAŁALNOŚCI GOSPODARCZEJ	A	27	1	1	2		2	2	7	1	43
			B	168	7	9	17	1	16	19	36	9	282
	Z TEGO	PODJĘCIA PRACY W RAMACH REFUNDACJI KOSZTÓW ZATRUDNIENIA BEZROBOTNEGO	A	31		2	6	1	4	3	4		51
			B	143	5	15	12	1	14	11	13	5	219
	Z TEGO	INNE	A	3									3
			B	18		3	2		1		3		27
	Z TEGO	ROZPOCZĘCIA SZKOLENIA	A	6							1		7
			B	361	12	14	14	7	30	33	41	19	531
Z TEGO	ROZPOCZĘCIA STAŻU	A	67	10	11	21	2	11	13	30	16	181	
		B	392	28	46	67	10	57	67	133	50	850	
Z TEGO	ROZPOCZĘCIA PRZYGOTOWANIA ZAWODOWEGO W MIEJSCU PRACY	A											
		B	15	1	2	7	1	2	1	5		34	
Z TEGO	ROZPOCZĘCIE PRAC SPOŁECZNIE UŻYTECZNYCH	A											
		B	5	10	2	33	7	28	23	11	10	129	
Z TEGO	NIEPOTWIERDZENIA GOTOWOŚCI DO PRACY	A	206	12	21	29	13	24	25	77	23	430	
		B	2 730	133	236	309	97	364	291	566	221	4 947	
Z TEGO	DOBROWOLNEJ REZYGNACJI ZE STATUSU BEZROBOTNEGO	A	13	1		2		3		2		21	
		B	98	18	14	45	5	30	17	29	19	275	

Tabela nr 6

**ROZLICZENIE "NAPŁYWU - ODPŁYWU" BEZROBOTNYCH W SZCZEGÓLNEJ SYTUACJI
NA RYNKU PRACY - DO 25 ROKU ŻYCIA - W MIESIĄCU GRUDNIU 2009R.**

WYSZCZEGÓLNIENIE A) GRUDNIA 2009R. B) NARASTAJĄCO OD POZATKU ROKU	JEDNOSTKA									RAZEM
	Piła	Białosłowie	Kaczory	Łobżenica	Miasteczko Krajeńskie	Szydłowo	Ujście	Wyrzysk	Wysoka	

NAPŁYW BEZROBOTNYCH W SZCZEGÓLNEJ SYTUACJI NA RYNKU PRACY

BEZROBOTNI ZAREJESTROWANI	A	140	15	17	24	11	21	33	32	14	307
	B	2 120	172	246	382	107	306	278	588	250	4 449
Z TEGO PO RAZ PIERWSZY	A	34	4	4	12	4	10	7	3	2	80
	B	849	69	100	149	52	131	102	202	107	1 761
PO RAZ KOLEJNY	A	106	11	13	12	7	11	26	29	12	227
	B	1 271	103	146	233	55	175	176	386	143	2 688

ODPŁYW BEZROBOTNYCH W SZCZEGÓLNEJ SYTUACJI NA RYNKU PRACY

WYŁĄCZENI Z EWIDENCJI OGÓŁEM	A	174	22	25	34	11	24	28	70	19	407
	B	1 746	134	209	314	74	258	205	493	204	3 637

Z TEGO Z PRZYCZYŃ

Z TEGO Z PRZYCZYŃ	Z TEGO		A	52	8	7	10	4	8	9	14	5	117
			B	541	59	79	110	16	82	70	147	71	1 175
PODJĘCIA PRACY		A	41	7	7	7	3	8	7	9	9	5	94
		B	471	53	74	96	14	74	63	134	67	1 046	
NIESUBSYDIOWANEJ		A											
		B		1									1
W TYM PRACY SEZONOWEJ		A											
		B											
SUBSYDIOWANEJ		A	11	1		3	1		2	5			23
		B	70	6	5	14	2	8	7	13	4		129
PRAC INTERWENCYJNYCH		A											
		B	6					1					7
ROBÓT PUBLICZNYCH		A											
		B				1	1		2				4
PODJĘCIA DZIAŁALNOŚCI GOSPODARCZEJ		A	3	1		1			1	1			7
		B	22	3	2	5		4	2	4	4		46
PODJĘCIA PRACY W RAMACH REFUNDACJI KOSZTÓW ZATRUDNIENIA BEZROBOTNEGO		A	7			2	1		1	4			15
		B	36	3	3	8	1	3	3	9			66
INNE		A	1										1
		B	6										6
ROZPOCZĘCIA SZKOLENIA		A											
		B	29	4	2	2	1	3	2	12	8		63
ROZPOCZĘCIA STAŻU		A	47	7	6	14	2	3	10	23	6		118
		B	247	18	30	46	8	33	47	89	27		545
ROZPOCZĘCIA PRZYGOTOWANIA ZAWODOWEGO W MIEJSCU PRACY		A											
		B	1		1	2		1		1			6
ROZPOCZĘCIE PRAC SPOŁECZNIE UŻYTECZNYCH		A											
		B				1		1	2	2			6
NIEPOTWIERDZENIA GOTOWOŚCI DO PRACY		A	50	7	11	8	5	12	9	33	8		143
		B	744	46	86	126	45	118	75	209	91		1 540
BEZROBOTNI, KTÓRZY UTRACILI STATUS OSOBY BĘDĄCEJ W SZCZEGÓLNEJ SYTUACJI NA RYNKU PRACY		A	8				1	2	1	2	1		15
		B	97	9	4	13	5	14	17	20	10		189

Tabela nr 7

OFERTY PRACY

Wyszczególnienie		Zgłoszone w miesiącu sprawozdawczym				W końcu miesiąca sprawozdawczego		
		razem	z rubr. 1 dotyczące pracy			razem	w tym nie -wykorzystane dłużej niż 1 miesiąc	
			subsydiowanej	z sektora publicznego	sezonowej			
		1	2	3	4	5	6	
Ogółem	01	263	115	27	85	168	25	
z ogółem	staże	02	53	53	15	x	18	7
	miejsca przygotowania zawodowego	03	-	-	-	x	-	-
	prace społecznie użyteczne	04	-	-	-	x	-	-
	dla niepełnosprawnych	05	33	16	-	23	29	-
	dla osób w okresie do 12 miesięcy od dnia ukończenia nauki	06	76	76	27	-	-	-

Tabela 9

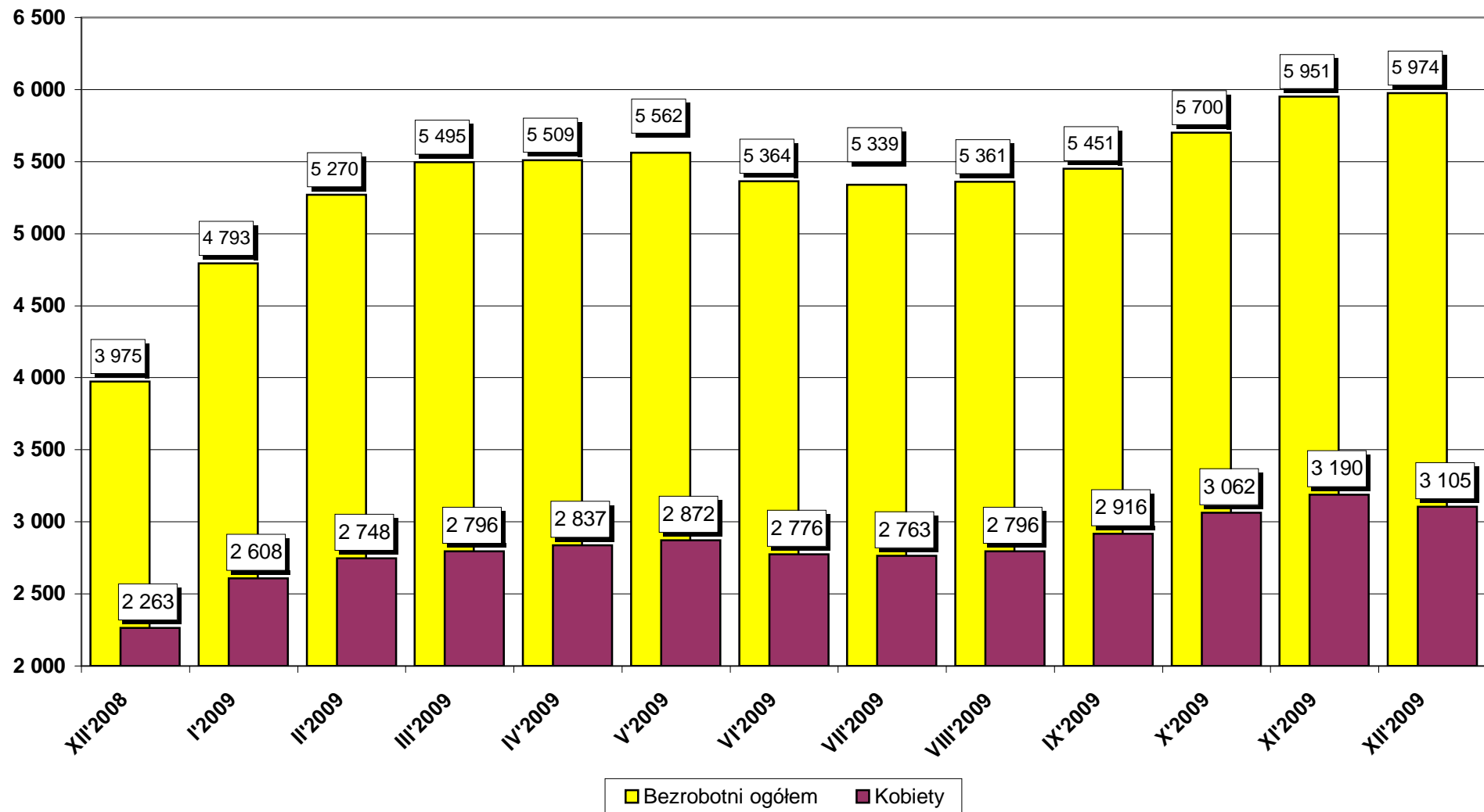
Bezrobotni wg czasu pozostawania bez pracy, wieku, poziomu wykształcenia i stażu pracy

Stan w końcu miesiąca: GRUDZIEŃ 2009r.

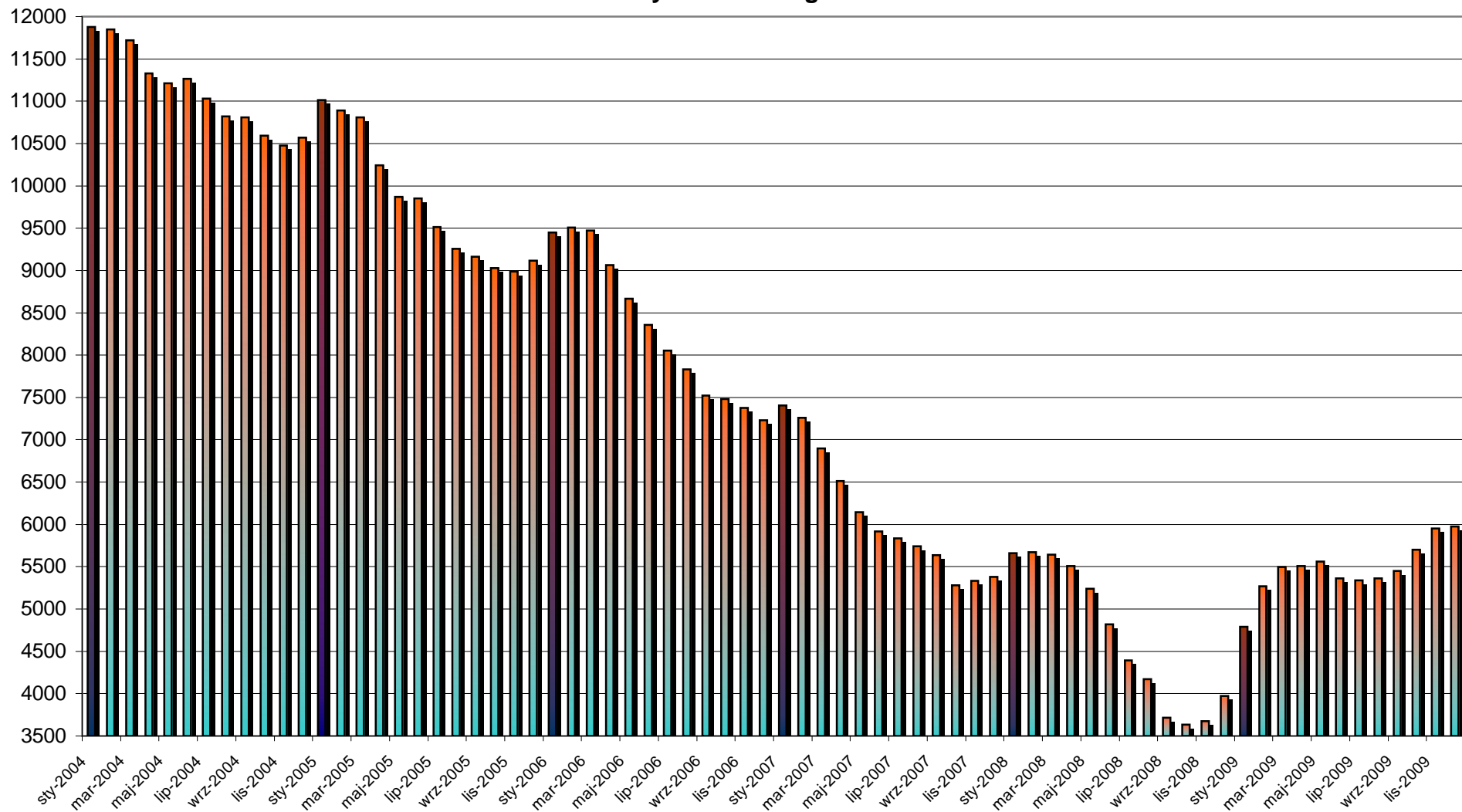
1. Bezrobotni ogółem

Wyszczególnienie		Liczba bezrobotnych razem	z tego według czasu pozostawania bez pracy						Liczba bezrobotnych kobiet razem	z tego według czasu pozostawania bez pracy						
			w miesiącach							w miesiącach						
			do 1	1-3	3-6	6-12	12-24	pow. 24		do 1	1-3	3-6	6-12	12-24	pow. 24	
		1	2	3	4	5	6	7	8	9	10	11	12	13	14	
Czas pozostawania bez pracy w miesiącach	do 1	01	836	836	X	X	X	X	X	372	372	X	X	X	X	X
	1-3	02	1832	X	1832	X	X	X	X	876	X	876	X	X	X	X
	3-6	03	1437	X	X	1437	X	X	X	783	X	X	783	X	X	X
	6-12	04	1115	X	X	X	1115	X	X	616	X	X	X	616	X	X
	12-24	05	488	X	X	X	X	488	X	292	X	X	X	X	292	X
	pow. 24	06	266	X	X	X	X	X	266	166	X	X	X	X	X	166
Wiek	18-24	07	1460	221	530	417	215	69	8	747	101	248	221	122	47	8
	25-34	08	1677	246	488	433	322	121	67	952	103	245	264	207	84	49
	35-44	09	1126	158	297	253	235	119	64	633	76	150	144	131	84	48
	45-54	10	1282	162	403	261	260	125	71	637	77	202	129	127	63	39
	55-59	11	363	43	96	66	68	47	43	136	15	31	25	29	14	22
	60-64 lata	12	66	6	18	7	15	7	13	X	X	X	X	X	X	X
Wykształcenie	wyższe	13	513	66	171	142	78	38	18	319	44	107	94	41	23	10
	policealne i średnie zawodowe	14	1449	198	440	347	276	131	57	881	108	250	217	181	90	35
	średnie ogólnokształcące	15	454	42	166	116	94	26	10	312	24	106	89	64	19	10
	zasadnicze zawodowe	16	1746	294	516	410	319	131	76	719	104	180	182	142	70	41
	gimnazjalne i poniżej	17	1812	236	539	422	348	162	105	874	92	233	201	188	90	70
Staż pracy ogółem	do 1 roku	18	726	107	223	176	124	55	41	443	57	129	118	69	44	26
	1-5	19	1317	203	388	329	249	102	46	676	85	179	180	139	64	29
	5-10	20	824	124	238	201	164	66	31	432	48	105	109	103	45	22
	10-20	21	1024	146	307	226	207	91	47	535	70	155	114	110	53	33
	20-30	22	756	95	227	147	163	83	41	316	38	101	61	69	32	15
	30 i więcej	23	190	21	82	36	28	12	11	49	3	22	11	9	3	1
	bez stażu	24	1137	140	367	322	180	79	49	654	71	185	190	117	51	40
Ogółem	25	5974	836	1832	1437	1115	488	266	3105	372	876	783	616	292	166	

WYKRES 1. LICZBA BEZROBOTNYCH W POWIECIE PILSKIM
(stan na koniec miesiąca)



**Wykres 2. Bezrobotni zarejestrowani ogółem na koniec miesiąca
w okresie styczeń 2004 - grudzień 2009**



Wykres 3. Liczba osób bezrobotnych, liczba bezrobotnych z prawem do zasiłku, procentowy udział osób z prawem do zasiłku w ogóle bezrobotnych

