

POWIATOWY URZĄD PRACY W PIŁE

BIULETYN INFORMACYJNY

ZA GRUDZIEŃ 2021 R.

PIŁA, STYCZEŃ 2022 R.

Dane statystyczne zawarte w niniejszej informacji zamieszczone są na stronie internetowej:

<http://pila.praca.gov.pl>

1. Zmiany w stanie i strukturze bezrobocia

W Powiatowym Urzędzie Pracy w Pile na koniec grudnia 2021 roku zarejestrowane były 2.372 osoby bezrobotne, w tym 1.338 kobiet. W porównaniu z poprzednim miesiącem bezrobocie w powiecie pilskim spadło o 154 osoby, tj. o 6,1%, natomiast w odniesieniu do końca grudnia 2020 r. było niższe o 559 osób, tj. o 19,1%.

W stosunku do listopada 2021r., nastąpił spadek liczby osób bezrobotnych w 7 jednostkach administracyjnych powiatu, tj.:

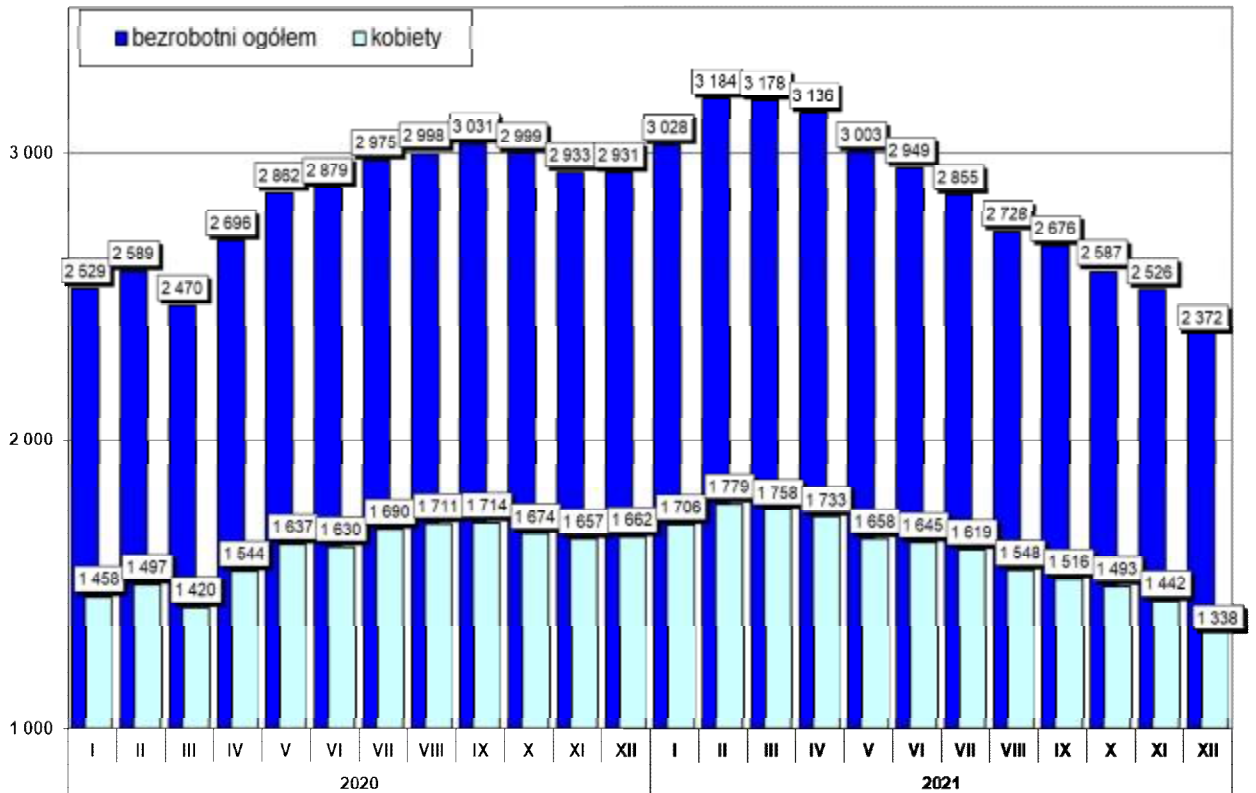
- | | |
|--------------------|----------------------------|
| 1. mig. Wysoka | – o 22 osoby, tj. o 15,9%, |
| 2. mig. Wyrzysk | – o 34 osoby, tj. o 10,7%, |
| 3. m. Piła | – o 76 osób, tj. o 5,9%, |
| 4. mig. Ujście | – o 8 osób, tj. o 5,3%, |
| 5. mig. Łobżenica | – o 9 osób, tj. o 4,7%, |
| 6. gm. Białośliwie | – o 5 osób, tj. o 4,3%, |
| 7. gm. Szydłowo | – o 1 osobę, tj. o 0,6%. |

W gm. Miasteczko Krajeńskie nastąpił wzrost osób bezrobotnych o 1 osobę, tj.: o 2,1%, natomiast w gminie Kaczory liczba osób bezrobotnych pozostała na tym samym poziomie.

W poniższej tabeli przedstawiono poziom liczby osób bezrobotnych oraz jej dynamikę w stosunku do poprzedniego miesiąca i analogicznego miesiąca w poprzednim roku.

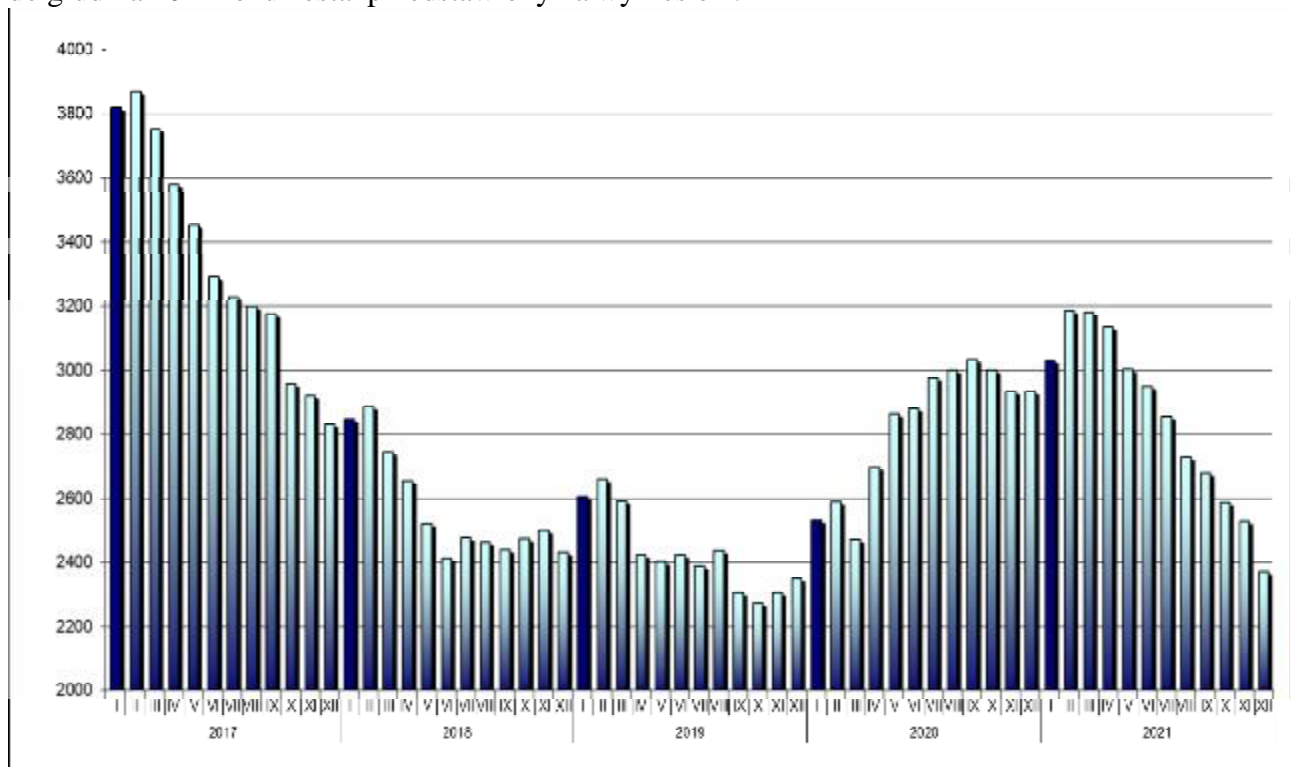
Jednostka	Liczba zarejestrowanych osób bezrobotnych			Różnica			
	31.12.2021r.	30.11.2021r.	31.12.2020r.	31.12.2021 r. / 30.11.2021 r.		31.12.2021 r. / 31.12.2020 r.	
				w liczbach	dynamika	w liczbach	dynamika
miasto Piła	1223	1299	1583	-76	94,1	-360	77,3
gmina Białośliwie	112	117	111	-5	95,7	1	100,9
gmina Kaczory	109	109	139	0	100,0	-30	78,4
miasto i gmina Łobżenica	183	192	216	-9	95,3	-33	84,7
gmina Miasteczko Krajeńskie	48	47	54	1	102,1	-6	88,9
gmina Szydłowo	154	155	180	-1	99,4	-26	85,6
miasto i gmina Ujście	142	150	178	-8	94,7	-36	79,8
miasto i gmina Wyrzysk	285	319	321	-34	89,3	-36	88,8
miasto i gmina Wysoka	116	138	149	-22	84,1	-33	77,9
RAZEM powiat pilski	2372	2526	2931	-154	93,9	-559	80,9

Zmiany w poziomie bezrobocia zostały przedstawione na wykresie poniżej.



Wykres 1. Liczba zarejestrowanych osób bezrobotnych w powiecie pilskim (stan na koniec miesiąca)

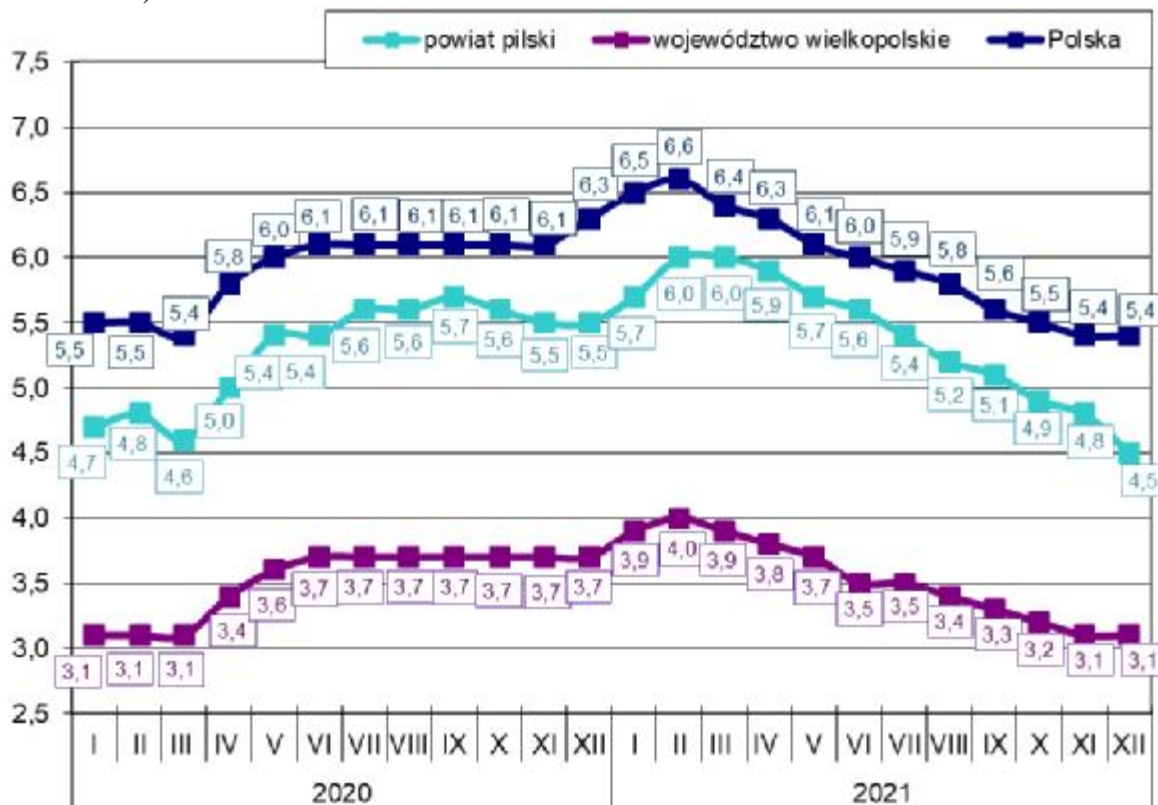
Natomiast poziom bezrobocia w powiecie pilskim w okresie od stycznia 2017 roku do grudnia 2021 roku został przedstawiony na wykresie 2.



Wykres 2. Poziom bezrobocia w powiecie pilskim w okresie od stycznia 2017 roku do grudnia 2021 roku.

Stopa bezrobocia na koniec grudnia 2021r. wyniosła w powiecie pilskim 4,5%, w województwie wielkopolskim 3,1% i w kraju 5,4%. Na wykresie poniżej przedstawiono stopę bezrobocia w powiecie pilskim, województwie wielkopolskim oraz w kraju na koniec poszczególnych miesięcy.

*stopa bezrobocia po weryfikacji dokonanej przez GUS w październiku 2021r. (korekta od XII 2020 r. do VIII 2021 r.)



Wykres 3. Stopa bezrobocia w powiecie pilskim, województwie wielkopolskim i w kraju.

Stopa bezrobocia na koniec grudnia 2021r. w porównaniu z końcem listopada 2021r. pozostała na tym samym poziomie procentowym w kraju i w województwie wielkopolskim, a powiecie pilskim spadła o 0,3 punkty procentowe.

Wskaźnik bezrobocia rejestrowanego na koniec grudnia br. w powiecie pilskim ukształtował się na poziomie 2,9% (wg liczby bezrobotnych na koniec grudnia 2021 roku i liczby ludności w wieku produkcyjnym wg stanu na koniec grudnia 2019 r. - najbardziej aktualne dane statystyczne). Ponadto w jednostkach administracyjnych powiatu pilskiego wskaźnik bezrobocia rejestrowanego wyniósł:

1. gm. Białośliwie – 3,7%,
2. mig. Wyrzysk – 3,3%,
3. mig. Łobżenica – 3,1%,
4. mig. Wysoka – 2,9%,
5. mig. Ujście – 2,9%,
6. m. Piła – 2,8%,
7. gm. Szydłowo – 2,6%,
8. gm. Miasteczko Krajeńskie – 2,5%,
9. gm. Kaczory – 2,2%.

W populacji osób bezrobotnych przeważały kobiety – ich liczba na koniec grudnia 2021r. wyniosła 1.338 osób, tj. 56,4% ogółu. W porównaniu z końcem grudnia 2020 roku, liczba kobiet była niższa o 324 osoby, tj. o 19,5%.

Najniższy odsetek bezrobotnych kobiet odnotowany został w gminie Ujście – 48,6% oraz w gminie Piła – 53,9%. Najwyższy odsetek bezrobotnych kobiet zanotowano w gminie Wysoka – 64,7% oraz w gminie Łobżenica – 64,5%. W pozostałych gminach powiatu udział bezrobotnych kobiet do ogółu bezrobotnych wyniósł: w gminie Kaczory – 54,1%, w gminie Miasteczko Krajeńskie – 54,2%, w gminie Szydłowo – 59,1%, w gminie Wyrzysk – 59,6% oraz w gminie Białośliwie – 63,4%.

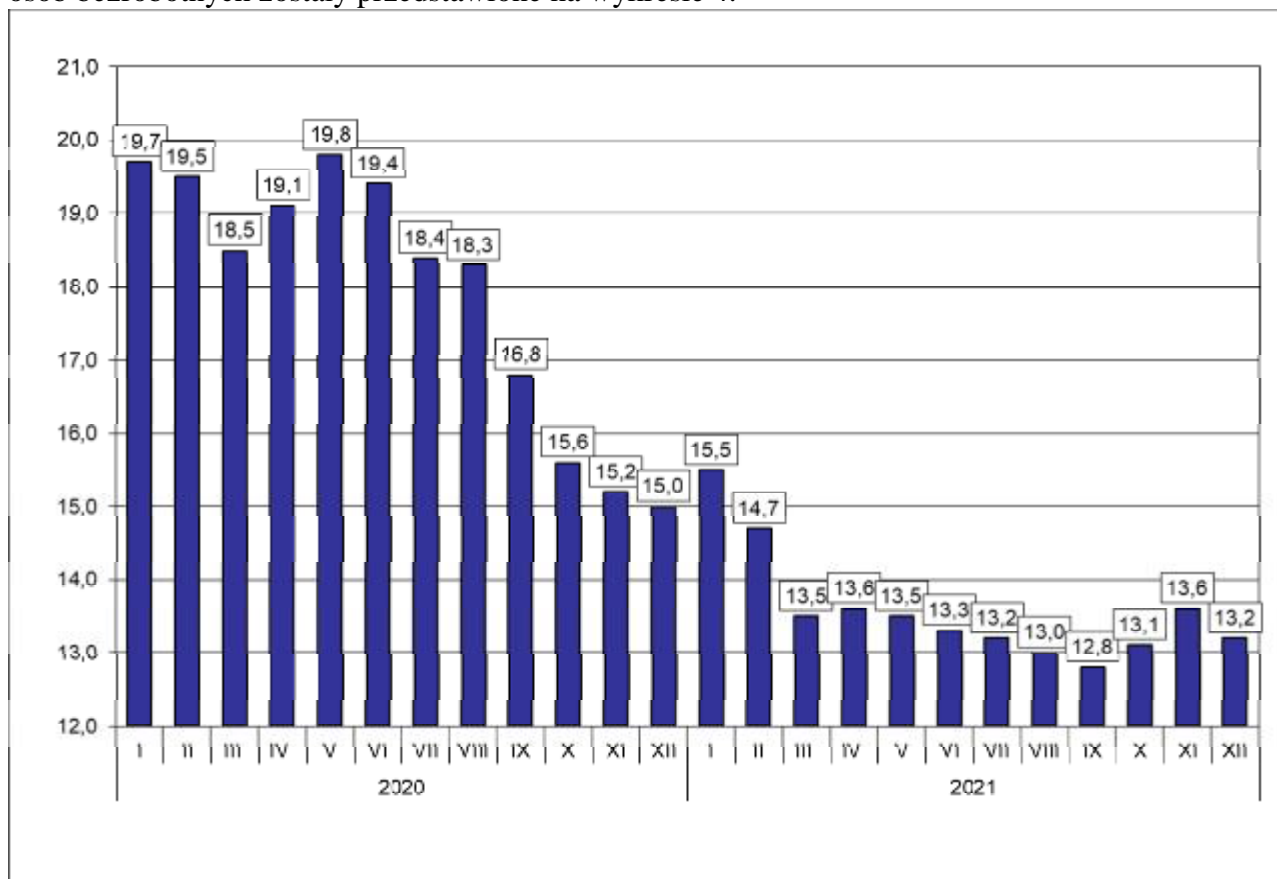
W poszczególnych jednostkach administracyjnych powiatu liczba kobiet, które po urodzeniu dziecka nie podjęły zatrudnienia przedstawiała się następująco:

Lp.	Gmina	Liczba kobiet zarejestrowanych na koniec 31.12.2021 r.	Liczba kobiet , które nie podjęły zatrudnienia po urodzeniu dziecka na koniec 31.12.2021 r.	% udział kobiet, które nie podjęły zatrudnienia (...) do zarejestrowanych kobiet
1.	Piła	659	208	31,6
2.	Białośliwie	71	15	21,1
3.	Kaczory	59	17	28,8
4.	Łobżenica	118	49	41,5
5.	Miasteczko Krajeńskie	26	6	23,1
6.	Szydłowo	91	21	23,1
7.	Ujście	69	20	29,0
8.	Wyrzysk	170	48	28,2
9.	Wysoka	75	19	25,3
	Ogółem	1338	403	30,1

Na koniec grudnia 2021r. zarejestrowane były 403 kobiety, które po urodzeniu dziecka nie podjęły zatrudnienia, tj. 30,1% ogółu zarejestrowanych kobiet.

Na koniec grudnia 2021 r. prawo do zasiłku dla bezrobotnych posiadało 313 osób, tj. 13,2% zarejestrowanych. W porównaniu do poprzedniego miesiąca wskaźnik ten spadł o 0,4 punkty procentowe, natomiast w odniesieniu do końca grudnia 2020r. był niższy o 1,8 punktów procentowych.

Zmiany wysokości udziału osób z prawem do zasiłku w ogólnej liczbie zarejestrowanych osób bezrobotnych zostały przedstawione na wykresie 4.



Wykres 4. Udział osób z prawem do zasiłku w ogólnej liczbie zarejestrowanych osób bezrobotnych na koniec miesiąca.

W okresie analizowanego miesiąca w Powiatowym Urzędzie Pracy w Pile zarejestrowało się 367 osób, w tym 189 kobiet. W porównaniu z grudniem 2020r. „napływ” do bezrobocia był wyższy o 86 osób, tj. o 30,6%.

Spośród osób nowo zarejestrowanych, 308 pracowało zawodowo przed nabyciem statusu bezrobotnego – stanowili oni 83,9% „napływu” do bezrobocia. Porównując z analogicznym okresem 2020 roku, udział osób poprzednio pracujących wśród nowo zarejestrowanych był niższy o 2,9 punkty procentowe.

Udział podstawowych grup bezrobotnych wśród osób nowo zarejestrowanych oraz wśród ogólnej liczby osób bezrobotnych na koniec grudnia 2021 r. przedstawiał się następująco:

Podstawowe grupy osób bezrobotnych	Udział wśród osób nowo zarejestrowanych w grudniu 2021r.(%)	Udział wśród ogółu zarejestrowanych na koniec grudnia 2021r. (%)
Kobiety	51,5	56,4
osoby poprzednio pracujące	83,9	87,5
– w tym zwolnione z przyczyn dot. zakładu pracy	0,0	1,3
osoby z prawem do zasiłku	16,6	13,2
osoby zamieszkałe na wsi	36,8	36,7
osoby w okresie do 12 miesięcy od dnia ukończenia nauki	6,0	2,3
bez kwalifikacji zawodowych	28,6	30,7
bez doświadczenia zawodowego	23,4	18,7

Dokładne informacje o poszczególnych kategoriach zarejestrowanych osób – podane w liczbach bezwzględnych – przedstawiają załączone tabele nr 1, 2.

Wśród osób, które zarejestrowały się w Urzędzie w grudniu 2021r., 56 zarejestrowały się po raz pierwszy, a 311 po raz kolejny, co stanowiło odpowiednio: 15,3% i 84,7% spośród ogółu osób nowo zarejestrowanych. W analogicznym okresie 2020 roku wskaźniki te wyniosły odpowiednio: 19,2% oraz 80,8%.

Ponadto 36,8% (135 osób) nowych rejestracji stanowili mieszkańcy wsi – o 0,9 punkty procentowe mniej niż w 2020 roku.

Udziały osób bezrobotnych będących w szczególnej sytuacji na rynku pracy w ogólnej liczbie zarejestrowanych osób bezrobotnych oraz wśród osób nowo zarejestrowanych przedstawiono w tabeli poniżej.

Wyszczególnienie	Udział wśród osób nowo zarejestrowanych w grudniu 2021r. (%)	Udział wśród ogółu zarejestrowanych na koniec grudnia 2021r. (%)
do 30. roku życia	36,0	22,7
do 25. roku życia	22,3	11,3
długotrwale bezrobotne	30,2	44,9
powyżej 50. roku życia	19,1	27,9
korzystające ze świadczeń z pomocy społecznej	3,3	1,0
posiadające co najmniej jedno dziecko do 6 roku życia	12,0	18,7
posiadające co najmniej jedno dziecko niepełnosprawne do 18 roku życia	0,0	0,2
niepełnosprawni	7,1	9,3

W grudniu 2021r. z ewidencji bezrobotnych Powiatowego Urzędu Pracy w Pile wyłączono 521 osób (w tym 293 kobiety) – o 238 osób, tj. o 84,1% więcej aniżeli w grudniu 2020r. Najwięcej osób bezrobotnych wyłączono w mieście Pile – 262 osoby. W pozostałych jednostkach administracyjnych powiatu wyłączono w: Wyrzysku – 67 osób, Ujściu – 39 osób, Wysokiej – 36 osób, Łobżenicy – 34 osoby, Szydłowie – 30 osób, Kaczorach – 25 osób, Białośliwiu – 20 osób i Miasteczku Krajeńskim – 8 osób.

Szczegółowe informacje dotyczące „napływu” i „odpływu” na terenie poszczególnych gmin powiatu pilskiego w grudniu 2021 r. przedstawia poniższa tabela.

Lp.	Gmina	Napływ			Odpływ		
		Liczba osób bezrobotnych ogółem	w tym kobiet	% udział	Liczba osób bezrobotnych ogółem	w tym kobiet	% udział
1.	Piła	186	95	51,1	262	141	53,8
2.	Białośliwie	15	7	46,7	20	9	45,0
3.	Kaczory	25	17	68,0	25	15	60,0
4.	Łobżenica	25	10	40,0	34	18	52,9
5.	Miasteczko Krajeńskie	9	6	66,7	8	7	87,5
6.	Szydłowo	29	14	48,3	30	19	63,3
7.	Ujście	31	16	51,6	39	25	64,1
8.	Wyrzysk	33	18	54,5	67	40	59,7
9.	Wysoka	14	6	42,9	36	19	52,8
	Powiat pilski	367	189	51,5	521	293	56,2

Spośród ogółu wyłączonych, najwięcej osób, bo 289 (55,5%) wyrejestrowano z powodu podjęcia pracy, z czego:

- pracy niesubsydiowanej – 214 osób, tj. 74,0%,
- pracy subsydiowanej – 75 osób, tj. 26,0%.

Pozostałe 232 osób (44,5%) wyłączono, z powodu:

- rozpoczęcia stażu – 39 osób, tj. 7,5%,
- niepotwierdzenia gotowości do podjęcia pracy – 83 osoby, tj. 15,9%,
- odmowy bez uzasadnionej przyczyny przyjęcia propozycji odpowiedniej pracy lub innej formy pomocy – 28 osób, tj. 5,4%,
- dobrowolnej rezygnacji ze statusu bezrobotnego – 21 osób, tj. 4,0%,
- osiągnięcia wieku emerytalnego – 4 osoby, tj. 0,8%,
- nabycia praw emerytalnych lub rentowych – 4 osoby, tj. 0,8%,
- nabycia praw do świadczenia przedemerytalnego – 2 osoby, tj. 0,4%,
- innych – 51 osób, tj. 9,8% ogółu wyłączonych.

W grudniu 2021r. aktywnymi formami przeciwdziałania bezrobociu objęto 114 osób, z tego:

- skierowano na prace interwencyjne – 6 osób,
- wyłączono z ewidencji bezrobotnych z powodu podjęcia działalności gospodarczej – 46 osób,
- skierowano do pracy w ramach refundacji kosztów zatrudnienia – 19 osób,
- skierowano do pracy poza miejscem zamieszkania w ramach bonu na zasiedlenie – 2 osoby,
- skierowano do pracy w ramach dofinansowania wynagrodzenia za zatrudnienie skierowanego bezrobotnego powyżej 50 roku życia – 2 osoby,
- skierowano na staż – 39 osób, w tym w ramach bonu stażowego – 3 osoby.

W okresie analizowanego miesiąca do Urzędu zgłoszono 159 wolnych miejsc pracy i miejsc aktywizacji zawodowej, tj. o 30 więcej aniżeli w grudniu 2020r. i o 18 mniej niż w listopadzie 2021r. Spośród wszystkich wolnych miejsc pracy, 126 dotyczyło zatrudnienia lub innej pracy zarobkowej (w tym 24 – pracy subsydiowanej), a 33 dotyczyło miejsca aktywizacji zawodowej. 102 wolne miejsca pracy (64,2%) dotyczyły pracy niesubsydiowanej, a 57 (35,8%) pracy subsydiowanej. Ponadto 23 wolne miejsca dotyczyły propozycji zatrudnienia/innej pracy zarobkowej lub aktywizacji zawodowej w sektorze publicznym.

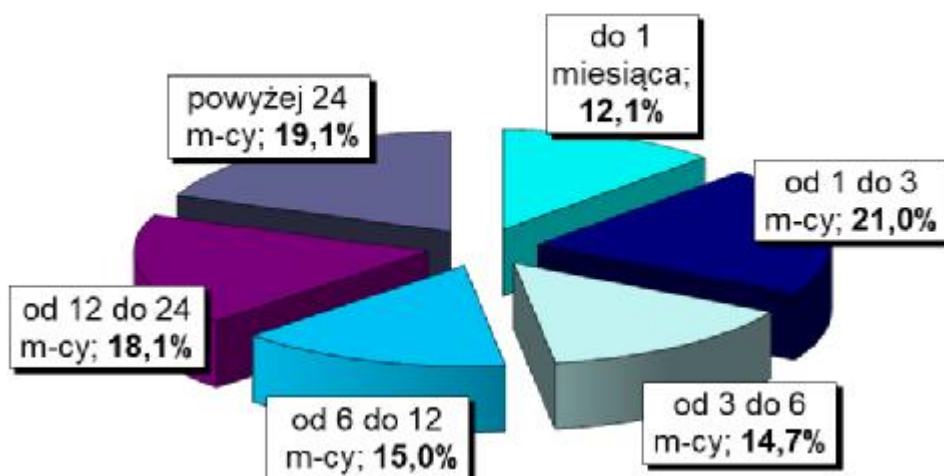
W grudniu 2021 r. żadna firma nie zgłosiła i nie zwolniła pracowników na podstawie ustawy o szczególnych zasadach rozwiązywania z pracownikami stosunków pracy z przyczyn niedotyczących pracowników.

Na koniec grudnia 2021 roku w Powiatowym Urzędzie Pracy w Pile zarejestrowanych było 30 osób zwolnionych z przyczyn niedotyczących pracowników, tj. o 38 osób (55,9%) mniej aniżeli na koniec grudnia 2020r.

2. Charakterystyka populacji bezrobotnych

Analizując populację zarejestrowanych osób bezrobotnych pod względem czasu pozostawania bez pracy można zauważyć, że na koniec grudnia br. najliczniejszą grupę stanowiły osoby pozostające bez pracy od 1 do 3 miesięcy – 498 osób, tj. 21,0% ogółu. Liczną była również grupa osób pozostających bez pracy powyżej 24 miesięcy – 453 osoby, tj. 19,1%. Najmniej liczną grupę stanowiły osoby pozostające bez pracy do 1 miesiąca – 287 osób, tj. 12,1% ogółu.

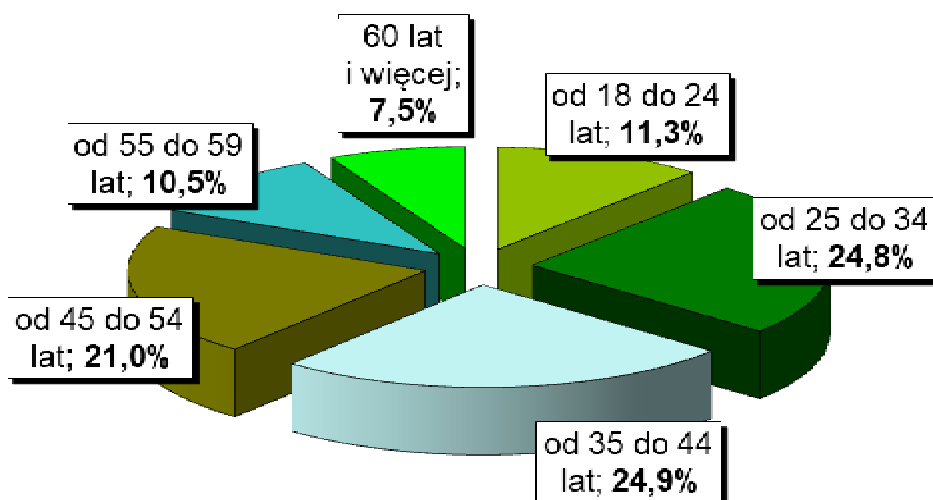
Na wykresie 5. przedstawiono strukturę osób bezrobotnych ze względu na czas pozostawania bez pracy.



Wykres 5. Struktura osób bezrobotnych według czasu pozostawania bez pracy – stan na koniec grudnia 2021 r.

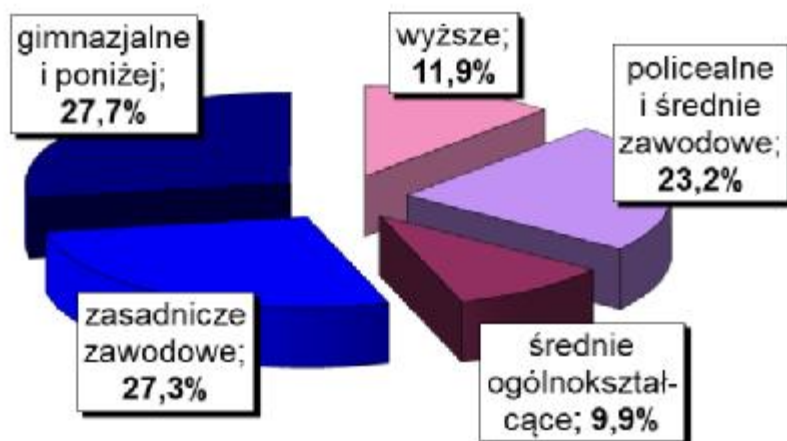
Biorąc pod uwagę wiek osób bezrobotnych należy wskazać, że najwięcej zarejestrowanych mieściło się w przedziale wiekowym od 35 do 44 lat – 590 osób, tj. 24,9% ogółu oraz grupa osób z przedziału od 25. do 34. roku życia – 589 osób, tj. 24,8% ogółu. Najmniej liczne grupy wiekowe stanowiły osoby z przedziału od 55 do 59 lat – 248 osób, tj. 10,5% ogółu oraz od 60 lat i więcej – 177 osób, tj. 7,5% ogółu.

Na wykresie poniżej przedstawiono strukturę osób bezrobotnych ze względu na wiek.



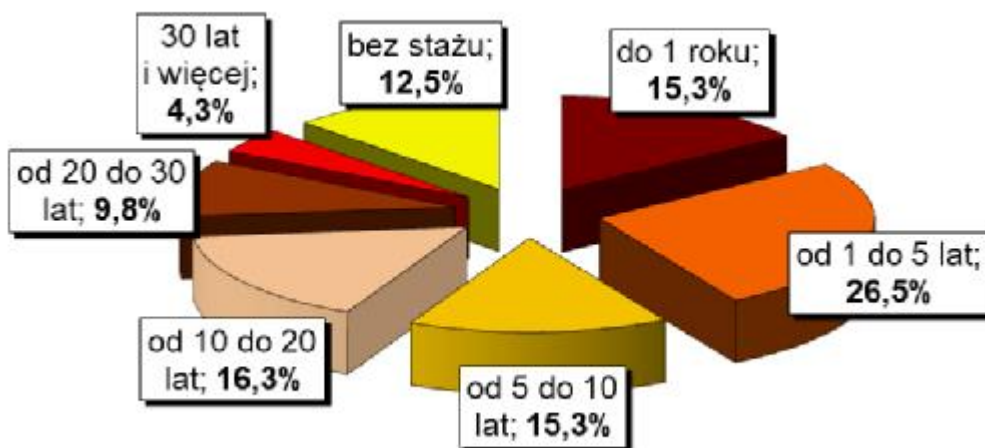
Wykres 6. Struktura osób bezrobotnych według wieku – stan na koniec grudnia 2021 r.

Charakteryzując osoby bezrobotne pod względem posiadanego wykształcenia należy podkreślić, że najlicniejsza była grupa osób posiadających wykształcenie gimnazjalne i poniżej – 658 osób, tj. 27,7% ogółu. Bardzo liczna była również grupa osób z wykształceniem zasadniczym zawodowym – 647 osób, tj. 27,3% ogółu oraz z wykształceniem na poziomie policealnym i średnim zawodowym – 551 osób, tj. 23,2% ogółu. Wyższe wykształcenie posiadały 282 osoby, tj. 11,9% ogółu, natomiast najmniej osób posiadało wykształcenie średnie ogólnokształcące – 234 osoby, tj. 9,9% ogółu. Na poniższym wykresie została przedstawiona struktura osób bezrobotnych ze względu na posiadane wykształcenie.



Wykres 7. Struktura osób bezrobotnych według wykształcenia – stan na koniec grudnia 2021 r.

Pod względem posiadanego stażu pracy, najlicniejszą grupę stanowiły osoby ze stażem od 1 do 5 lat – 629 osób, tj. 26,5% ogółu. Liczna była również grupa osób ze stażem od 10 do 20 lat – 387 osób, tj. 16,3% ogółu. Najmniej osób posiadało staż pracy od 20 do 30 lat – 231 osób, tj. 9,8% oraz ponad 30 lat stażu pracy – 102 osoby, tj. 4,3% ogółu. Na wykresie 8. przedstawiono strukturę osób bezrobotnych ze względu na staż pracy.



Wykres 8. Struktura osób bezrobotnych według stażu pracy – stan na koniec grudnia 2021 r.

3. Działania Urzędu na powiatowym rynku pracy.

W grudniu 2021 Urząd podjął określone działania w celu pozyskania z Ministerstwa Rodziny i Polityki Społecznej na realizację od 1 stycznia 2022 roku dotacji w oparciu o art. 15z⁴ ustawy z 2 marca 2020r. o szczególnych rozwiązaniach związanych z zapobieganiem, przeciwdziałaniem i zwalczaniem COVID-19, innych chorób zakaźnych oraz wywołanych nimi sytuacji kryzysowych.

Przyznana została Powiatowi Pilskiemu na ten cel kwota 400,0 tys. zł, która dotyczy dotacji w wysokości 5,0 tys. zł dla mikro i małych przedsiębiorców, którzy:

- na dzień 31 marca 2021r. prowadzili - jako rodzaj przeważającej działalności - działalność gospodarczą oznaczoną kodami Polskiej Klasyfikacji Działalności (PKD) 2007:
 - **56.30.Z** – przygotowywanie i podawanie napojów (podklasa ta obejmuje, m.in. dyskoteki serwujące głównie napoje),
 - **93.29.A** – działalność pokojów zagadek, domów strachu, miejsc do tańczenia i w zakresie innych form rozrywki lub rekreacji organizowanych w pomieszczeniach lub w innych miejscach o zamkniętej przestrzeni,
 - **93.29.Z** – pozostała działalność rozrywkowa i rekreacyjna,
- odnotowali spadek przychodu z działalności o co najmniej 40% w grudniu 2021r. w stosunku do przychodu uzyskanego w lutym 2020r. lub we wrześniu 2020r. lub w grudniu 2020r. lub w listopadzie 2021r.,
- nie mieli zawieszonyj działalności gospodarczej na okres obejmujący dzień 31 marca 2021r.,
- nie mieli zawieszonyj działalności na dzień złożenia wniosku.

W grudniu 2021 r. doradcy zawodowi w Powiatowym Urzędzie Pracy w Pile świadczyli 27 usług, z tego:

- 24 dla osób bezrobotnych,
- 3 dla osób niezarejestrowanych.

Liczba wizyt osób korzystających z usług doradców zawodowych

Lp.	Rodzaj usługi	Liczba wizyt osób:		
		bezrobotnych	poszukujących pracy	niezarejestrowanych
1.	porada indywidualna	19	0	0
2.	indywidualna informacja zawodowa	5	0	3
3.	grupowa informacja zawodowa	0	0	0
4.	porada grupowa	0	0	0

W grudniu 2021 r. nawiązano współpracę z 7 nowymi partnerami.

W grudniu 2021 r. tut. Urząd dysponował nowymi ofertami pracy na 111 stanowisk, w tym 88 stanowisk pozyskanych z inicjatywy pośredników pracy oraz 23 stanowiska zgłoszone przez partnerów Urzędu.

W grudniu 2021 r. pośrednicy pracy zorganizowali giełdę pracy dla pracodawcy na 3 stanowiska. Giełda umożliwiła pracodawcy kontakt z kandydatami do pracy, spełniającymi wymagania pracodawców.

DYREKTOR
Powiatowego Urzędu Pracy w Pile
Ewa Doma