

**POWIATOWY URZĄD PRACY
W PIŁE**

BIULETYN INFORMACYJNY

ZA LISTOPAD 2021 R.

PIŁA, GRUDZIEŃ 2021 R.

Dane statystyczne zawarte w niniejszej informacji zamieszczone są na stronie internetowej:

<http://pila.praca.gov.pl>

1. Zmiany w stanie i strukturze bezrobocia

W Powiatowym Urzędzie Pracy w Pile na koniec listopada 2021 roku zarejestrowanych było 2.526 osób bezrobotnych, w tym 1.442 kobiety. W porównaniu z poprzednim miesiącem bezrobocie w powiecie pilskim spadło o 61 osób, tj. o 2,4%, natomiast w odniesieniu do końca listopada 2020 r. było niższe o 407 osób, tj. o 13,9%.

W stosunku do października 2021r., nastąpił spadek liczby osób bezrobotnych w 7 jednostkach administracyjnych powiatu, tj.:

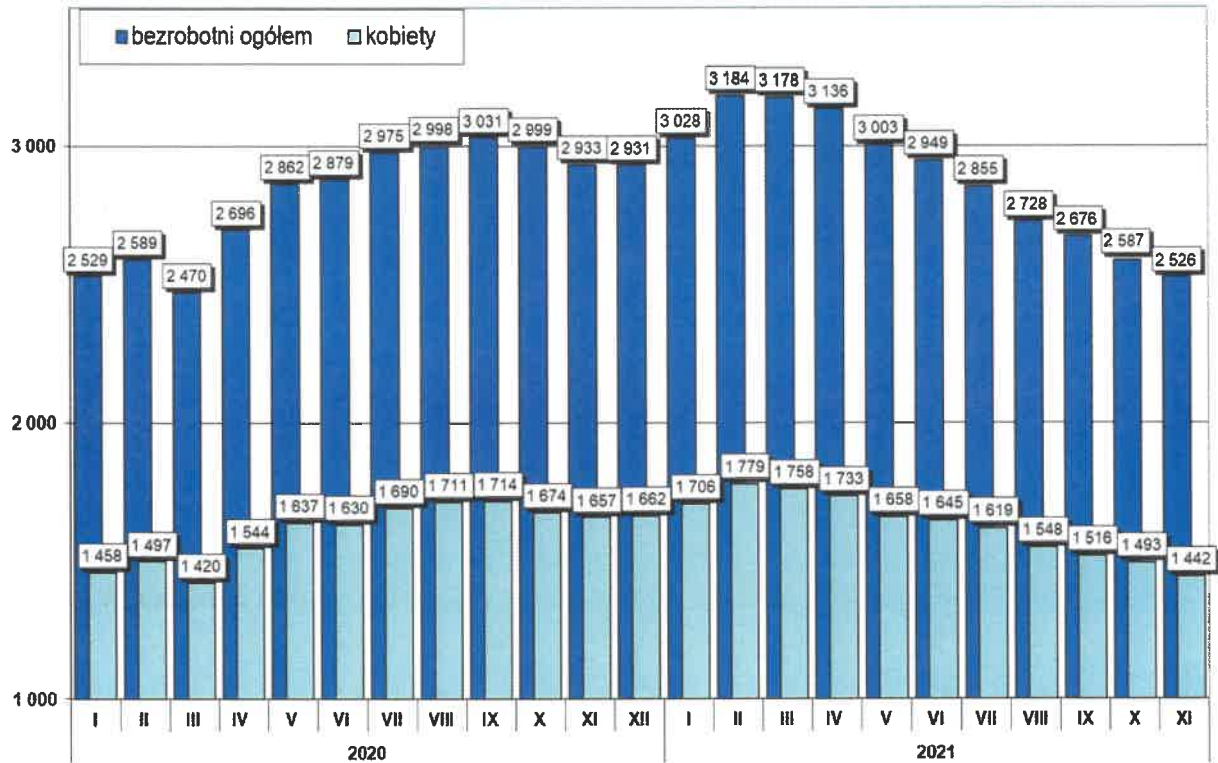
- | | |
|------------------------------|---------------------------|
| 1. gm. Miasteczko Krajeńskie | – o 4 osoby, tj. o 8,7%, |
| 2. gm. Szydłowo | – o 14 osób, tj. o 8,0%, |
| 3. mig. Łobżenica | – o 17 osób, tj. o 7,7%, |
| 4. mig. Wysoka | – o 8 osób, tj. o 5,4%, |
| 5. m. Piła | – o 34 osoby, tj. o 2,5%, |
| 6. gm. Białośliwie | – o 3 osoby, tj. o 2,5%, |
| 7. gm. Kaczory | – o 2 osoby, tj. o 1,7%. |

W mig. Wyrzysk nastąpił wzrost osób bezrobotnych o 13 osób, tj.: 4,2%, natomiast w mieście i gminie Ujście liczba osób bezrobotnych pozostała na tym samym poziomie.

W poniższej tabeli przedstawiono poziom liczby osób bezrobotnych oraz jej dynamikę w stosunku do poprzedniego miesiąca i analogicznego miesiąca w poprzednim roku.

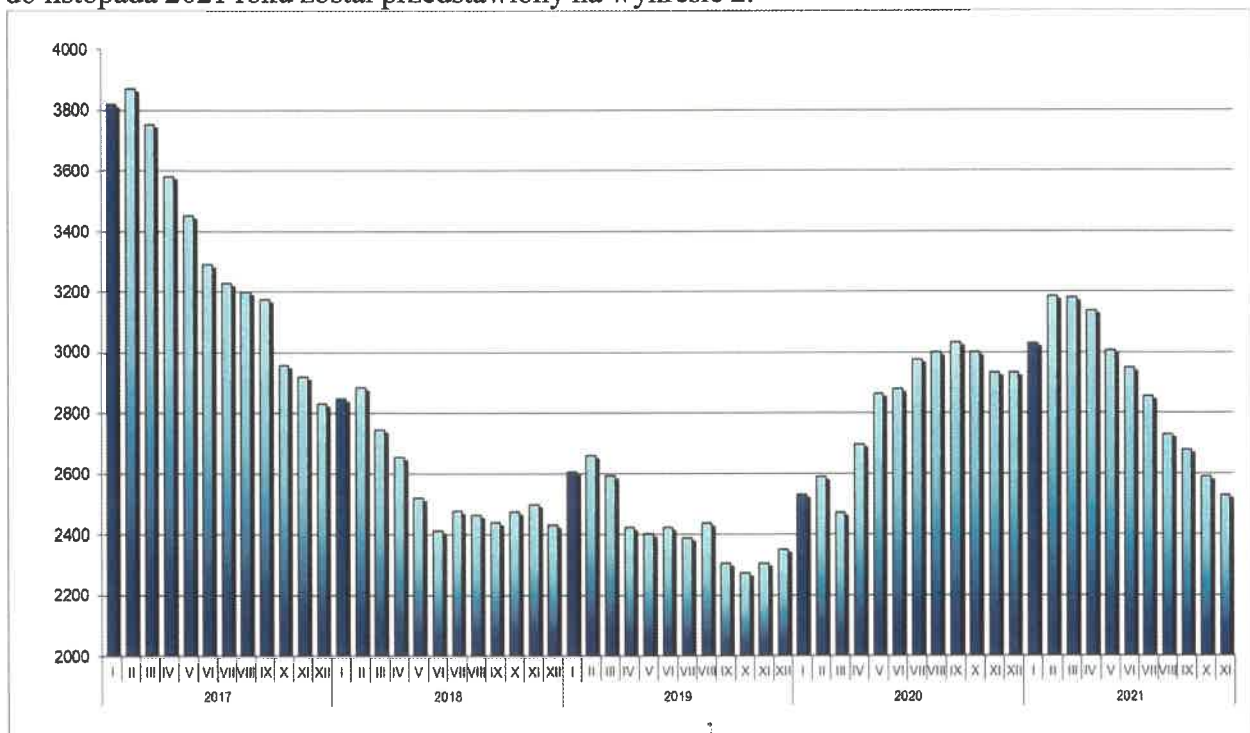
Jednostka	Liczba zarejestrowanych osób bezrobotnych			Różnica			
	30.11.2021r.	31.10.2021r.	30.11.2020r.	30.11.2021 r. / 31.10.2021 r.		30.11.2021 r. / 30.11.2020 r.	
				w liczbach	dynamika	w liczbach	dynamika
miasto Piła	1299	1342	1602	-43	96,8	-303	81,1
gmina Białośliwie	117	121	109	-4	96,7	8	107,3
gmina Kaczory	109	116	132	-7	94,0	-23	82,6
miasto i gmina Łobżenica	192	203	209	-11	94,6	-17	91,9
gmina Miasteczko Krajeńskie	47	50	51	-3	94,0	-4	92,2
gmina Szydłowo	155	160	185	-5	96,9	-30	83,8
miasto i gmina Ujście	150	150	175	0	100,0	-25	85,7
miasto i gmina Wyrzysk	319	306	324	13	104,2	-5	98,5
miasto i gmina Wysoka	138	139	146	-1	99,3	-8	94,5
RAZEM powiat pilski	2526	2587	2933	-61	97,6	-407	86,1

Zmiany w poziomie bezrobocia zostały przedstawione na wykresie poniżej.



Wykres 1. Liczba zarejestrowanych osób bezrobotnych w powiecie pilskim (stan na koniec miesiąca)

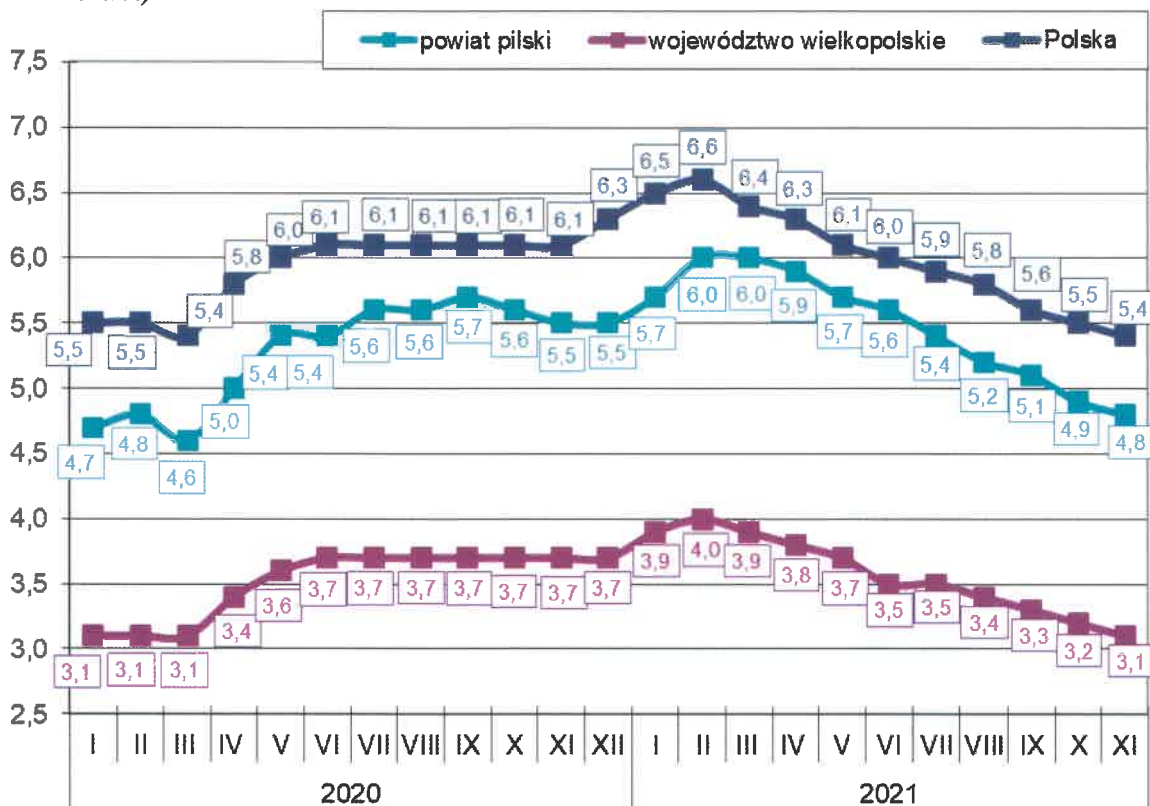
Natomiast poziom bezrobocia w powiecie pilskim w okresie od stycznia 2017 roku do listopada 2021 roku został przedstawiony na wykresie 2.



Wykres 2. Poziom bezrobocia w powiecie pilskim w okresie od stycznia 2017 roku do listopada 2021 roku.

Stopa bezrobocia na koniec listopada 2021r. wyniosła w powiecie pilskim 4,8%, w województwie wielkopolskim 3,1% i w kraju 5,4%. Na wykresie poniżej przedstawiono stopę bezrobocia w powiecie pilskim, województwie wielkopolskim oraz w kraju na koniec poszczególnych miesięcy.

*stopa bezrobocia po weryfikacji dokonanej przez GUS w październiku 2021r. (korekta od XII 2020 r. do VIII 2021 r.)



Wykres 3. Stopa bezrobocia w powiecie pilskim, województwie wielkopolskim i w kraju.

Stopa bezrobocia na koniec listopada 2021r. w porównaniu z końcem października 2021r. spadła o 0,1 punkt procentowy w kraju, w województwie wielkopolskim oraz w powiecie pilskim

Wskaźnik bezrobocia rejestrowanego na koniec listopada br. w powiecie pilskim ukształtował się na poziomie 3,1% (wg liczby bezrobotnych na koniec listopada 2021 roku i liczby ludności w wieku produkcyjnym wg stanu na koniec grudnia 2019 r. - najbardziej aktualne dane statystyczne). Ponadto w jednostkach administracyjnych powiatu pilskiego wskaźnik bezrobocia rejestrowanego wyniósł:

- | | |
|------------------------------|---------|
| 1. gm. Białośliwie | – 3,9%, |
| 2. mig. Wyrzysk | – 3,7%, |
| 3. mig. Łobżenica | – 3,3%, |
| 4. mig. Wysoka | – 3,5%, |
| 5. m. Piła | – 3,0%, |
| 6. mig. Ujście | – 3,0%, |
| 7. gm. Szydłowo | – 2,6%, |
| 8. gm. Miasteczko Krajeńskie | – 2,4%, |
| 9. gm. Kaczory | – 2,2%. |

W populacji osób bezrobotnych przeważały kobiety – ich liczba na koniec listopada 2021r. wyniosła 1.442 osoby, tj. 57,1% ogółu. W porównaniu z końcem listopada 2020 roku, liczba kobiet była niższa o 215 osób, tj. o 13,0%.

Najniższy odsetek bezrobotnych kobiet odnotowany został w gminie Ujście – 52,0% oraz w gminie Kaczory – 52,3%. Najwyższy odsetek bezrobotnych kobiet zanotowano w gminie Łobżenica – 65,6% oraz w gminie Wysoka – 63,8%. W pozostałych gminach powiatu udział bezrobotnych kobiet do ogółu bezrobotnych wyniósł: w gminie Piła – 54,3%, w gminie Miasteczko Krajeńskie – 57,4%, w gminie Wyrzysk – 60,2%, w gminie Szydłowo – 61,9% oraz w gminie Białośliwie – 62,4%.

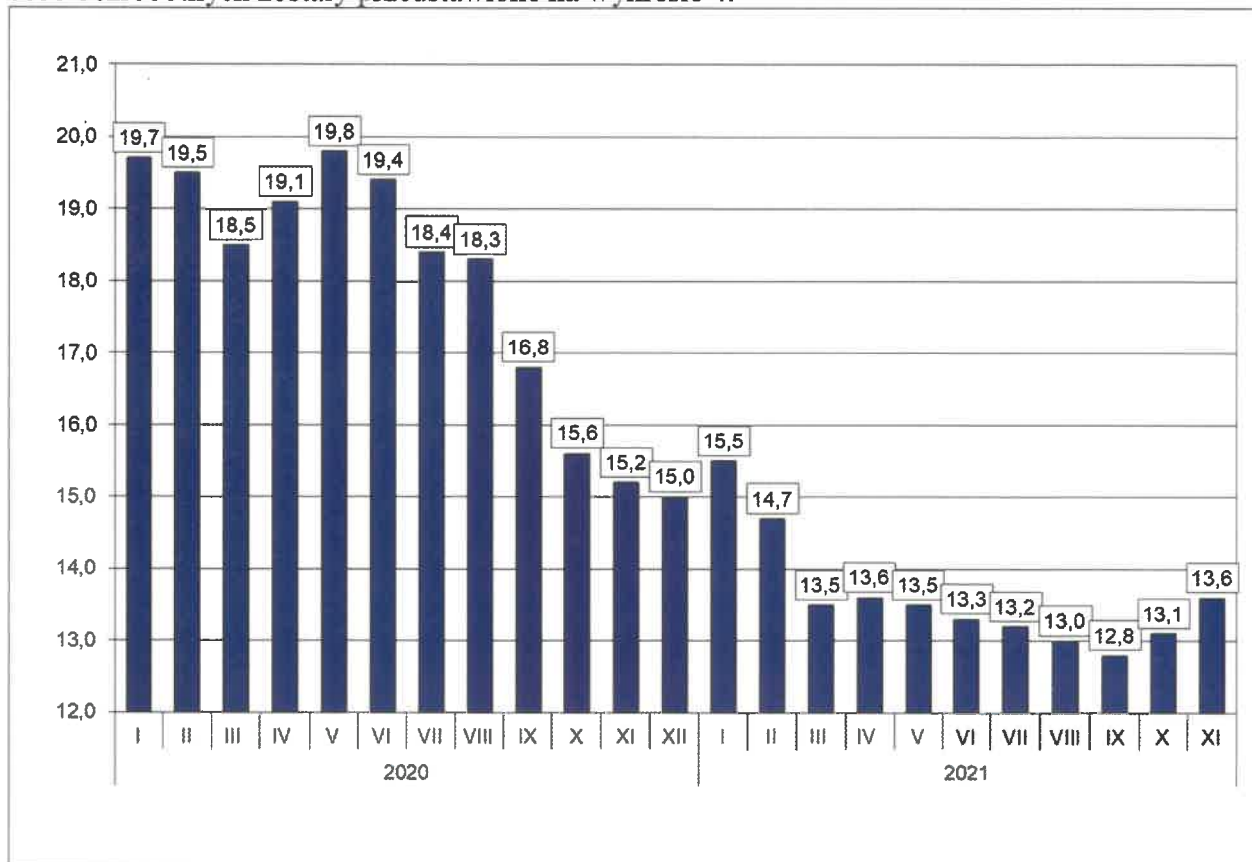
W poszczególnych jednostkach administracyjnych powiatu liczba kobiet, które po urodzeniu dziecka nie podjęły zatrudnienia przedstawiała się następująco:

Lp.	Gmina	Liczba kobiet zarejestrowanych na koniec 30.11.2021 r.	Liczba kobiet , które nie podjęły zatrudnienia po urodzeniu dziecka na koniec 30.11.2021 r.	% udział kobiet, które nie podjęły zatrudnienia (...) do zarejestrowanych kobiet
1.	Piła	705	213	30,2
2.	Białośliwie	73	17	23,3
3.	Kaczory	57	14	24,6
4.	Łobżenica	126	52	41,3
5.	Miasteczko Krajeńskie	27	5	18,5
6.	Szydłowo	96	23	24,0
7.	Ujście	78	26	33,3
8.	Wyrzysk	192	50	26,0
9.	Wysoka	88	23	26,1
	Ogółem	1442	423	29,3

Na koniec listopada 2021r. zarejestrowane były 423 kobiety, które po urodzeniu dziecka nie podjęły zatrudnienia, tj. 29,3% ogółu zarejestrowanych kobiet.

Na koniec listopada 2021 r. prawo do zasiłku dla bezrobotnych posiadały 344 osoby, tj. 13,6% zarejestrowanych. W porównaniu do poprzedniego miesiąca wskaźnik ten wzrósł o 0,5 punktu procentowego, natomiast w odniesieniu do końca listopada 2020r. był niższy o 1,6 punkty procentowe.

Zmiany wysokości udziału osób z prawem do zasiłku w ogólnej liczbie zarejestrowanych osób bezrobotnych zostały przedstawione na wykresie 4.



Wykres 4. Udział osób z prawem do zasiłku w ogólnej liczbie zarejestrowanych osób bezrobotnych na koniec miesiąca.

W okresie analizowanego miesiąca w Powiatowym Urzędzie Pracy w Pile zarejestrowało się 380 osób, w tym 182 kobiety. W porównaniu z listopadem 2020r. „napływ” do bezrobocia był wyższy o 88 osób, tj. o 30,1%.

Spośród osób nowo zarejestrowanych, 327 pracowało zawodowo przed nabyciem statusu bezrobotnego – stanowili oni 86,1% „napływu” do bezrobocia. Porównując z analogicznym okresem 2020 roku, udział osób poprzednio pracujących wśród nowo zarejestrowanych był niższy o 3,6 punkty procentowe.

Udział podstawowych grup bezrobotnych wśród osób nowo zarejestrowanych oraz wśród ogólnej liczby osób bezrobotnych na koniec listopada 2021 r. przedstawiał się następująco:

Podstawowe grupy osób bezrobotnych	Udział wśród osób nowo zarejestrowanych w listopadzie 2021r.(%)	Udział wśród ogółu zarejestrowanych na koniec listopada 2021r. (%)
Kobiety	47,9	57,1
osoby poprzednio pracujące	86,1	87,2
– w tym zwolnione z przyczyn dot. zakładu pracy	0,8	1,3
osoby z prawem do zasiłku	23,4	13,6
osoby zamieszkałe na wsi	37,4	36,5
osoby w okresie do 12 miesięcy od dnia ukończenia nauki	6,6	2,9
bez kwalifikacji zawodowych	23,9	30,2
bez doświadczenia zawodowego	19,2	19,0

Dokładne informacje o poszczególnych kategoriach zarejestrowanych osób – podane w liczbach bezwzględnych – przedstawiają załączone tabele nr 1, 2.

Wśród osób, które zarejestrowały się w Urzędzie w listopadzie 2021r., 72 zarejestrowały się po raz pierwszy, a 308 po raz kolejny, co stanowiło odpowiednio: 18,9% i 81,1% spośród ogółu osób nowo zarejestrowanych. W analogicznym okresie 2020 roku wskaźniki te wyniosły odpowiednio: 19,5% oraz 80,5%. Ponadto 37,4% (142 osoby) nowych rejestracji stanowili mieszkańcy wsi – o 0,3 punkty procentowe mniej aniżeli w 2020 roku.

Udziały osób bezrobotnych będących w szczególnej sytuacji na rynku pracy w ogólnej liczbie zarejestrowanych osób bezrobotnych oraz wśród osób nowo zarejestrowanych przedstawiono w tabeli poniżej.

Wyszczególnienie	Udział wśród osób nowo zarejestrowanych w listopadzie 2021r. (%)	Udział wśród ogółu zarejestrowanych na koniec listopada 2021r. (%)
do 30. roku życia	39,2	24,3
do 25. roku życia	21,8	12,0
długotrwale bezrobotne	26,6	43,3
powyżej 50. roku życia	19,7	27,0
korzystające ze świadczeń z pomocy społecznej	2,9	1,0
posiadające co najmniej jedno dziecko do 6 roku życia	12,1	18,7
posiadające co najmniej jedno dziecko niepełnosprawne do 18 roku życia	0,0	0,3
niepełnosprawni	7,1	9,1

W listopadzie 2021r. z ewidencji bezrobotnych Powiatowego Urzędu Pracy w Pile wyłączono 441 osób (w tym 233 kobiety) – o 83 osoby, tj. o 23,2% więcej aniżeli w listopadzie 2020r. Najwięcej osób bezrobotnych wyłączono w mieście Pila – 228 osób. W pozostałych jednostkach administracyjnych powiatu wyłączono w: Łobżenicy – 46 osób, Wyrzysku – 34 osoby, Kaczorach – 30 osób, Ujściu – 30 osób, Szydłowie – 27 osób, Wysokiej – 20 osób, Białośliwiu – 21 osób i Miasteczku Krajeńskim – 5 osób.

Szczegółowe informacje dotyczące „napływu” i „odpływu” na terenie poszczególnych gmin powiatu pilskiego w listopadzie 2021 r. przedstawia poniższa tabela.

Lp.	Gmina	Napływ			Odpływ		
		Liczba osób bezrobotnych ogółem	w tym kobiet	% udział	Liczba osób bezrobotnych ogółem	w tym kobiet	% udział
1.	Piła	185	95	51,4	228	112	49,1
2.	Białośliwie	17	7	41,2	21	13	61,9
3.	Kaczory	23	10	43,5	30	17	56,7
4.	Łobżenica	35	16	45,7	46	26	56,5
5.	Miasteczko Krajeńskie	2	2	100,0	5	3	60,0
6.	Szydłowo	22	12	54,5	27	18	66,7
7.	Ujście	30	12	40,0	30	14	46,7
8.	Wyrzysk	47	21	44,7	34	21	61,8
9.	Wysoka	19	7	36,8	20	9	45,0
	Powiat pilski	380	182	47,9	441	233	52,8

Spośród ogółu wyłączonych, najwięcej osób, bo 223 (50,6%) wyrejestrowano z powodu podjęcia pracy, z czego:

- pracy niesubsydiowanej – 181 osób, tj. 81,2%,
- pracy subsydiowanej – 42 osoby, tj. 18,8%.

Pozostałe 218 osób (49,4%) wyłączono, z powodu:

- rozpoczęcia stażu – 41 osób, tj. 18,4%,
- rozpoczęcia szkolenia – 28 osób, tj. 12,6%,
- niepotwierdzenia gotowości do podjęcia pracy – 68 osób, tj. 30,5%,
- odmowy bez uzasadnionej przyczyny przyjęcia propozycji odpowiedniej pracy lub innej formy pomocy – 30 osób, tj. 13,5%,
- dobrowolnej rezygnacji ze statusu bezrobotnego – 23 osoby, tj. 10,3%,
- podjęcie nauki – 2 osoby, tj. 0,9%,
- osiągnięcia wieku emerytalnego – 2 osoby, tj. 0,9%,
- nabycia praw emerytalnych lub rentowych – 3 osoby, tj. 1,3%,
- nabycia praw do świadczenia przedemerytalnego – 2 osoby, tj. 0,9%,
- innych – 19 osób, tj. 8,5% ogółu wyłączonych.

W listopadzie 2021r. aktywnymi formami przeciwdziałania bezrobociu objęto 106 osób.

W okresie analizowanego miesiąca do Urzędu zgłoszono 177 wolnych miejsc pracy i miejsc aktywizacji zawodowej, tj. o 2 więcej aniżeli w listopadzie 2020r. i o 137 mniej niż w październiku 2021r. Spośród wszystkich wolnych miejsc pracy, 147 dotyczyło zatrudnienia lub innej pracy zarobkowej (w tym 30 – pracy subsydiowanej), a 30 dotyczyło miejsca aktywizacji zawodowej. 117 wolnych miejsc pracy (66,1%) dotyczyło pracy niesubsydiowanej, a 60 (33,9%) pracy subsydiowanej. Ponadto 20 wolnych miejsc dotyczyło propozycji zatrudnienia/innej pracy zarobkowej lub aktywizacji zawodowej w sektorze publicznym. Spośród wolnych miejsc ogółem 9 skierowanych było dla osób z niepełnosprawnościami.

W listopadzie 2021 r. żadna firma nie zgłosiła zwolnienia pracowników na podstawie ustawy o szczególnych zasadach rozwiązywania z pracownikami stosunków pracy z przyczyn niedotyczących pracowników.

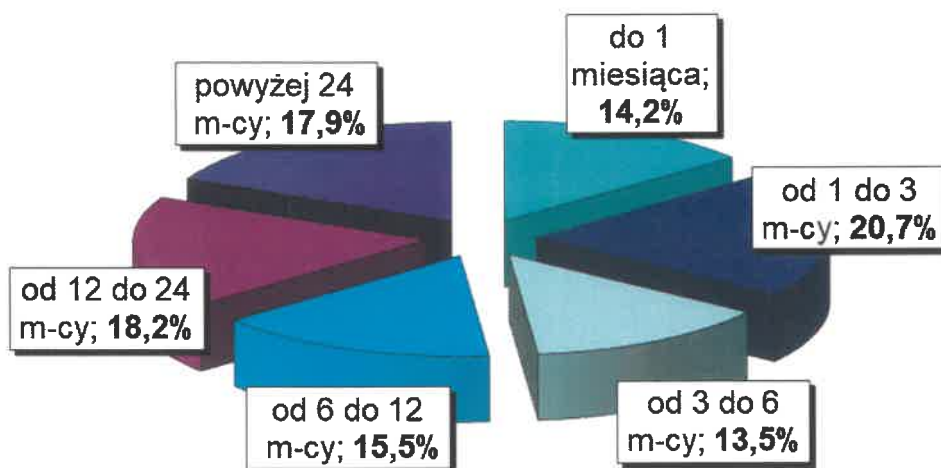
W tym samym okresie firma Nest Bank S.A. dokonała zwolnienia 1 osoby z przyczyn niedotyczących pracowników.

Na koniec listopada 2021 roku w Powiatowym Urzędzie Pracy w Pile zarejestrowane były 32 osoby zwolnione z przyczyn niedotyczących pracowników, tj. o 43 osoby (57,3%) mniej aniżeli na koniec listopada 2020r.

2. Charakterystyka populacji bezrobotnych

Analizując populację zarejestrowanych osób bezrobotnych pod względem czasu pozostawania bez pracy można zauważyć, że na koniec listopada br. najliczniejszą grupę stanowiły osoby pozostające bez pracy od 1 do 3 miesięcy – 524 osoby, tj. 20,7% ogółu. Liczną była również grupa osób pozostających bez pracy od 12 do 24 miesięcy – 460 osób, tj. 18,2%. Najmniej liczną grupę stanowiły osoby pozostające bez pracy od 3 do 6 miesięcy – 341 osób, tj. 13,5% ogółu.

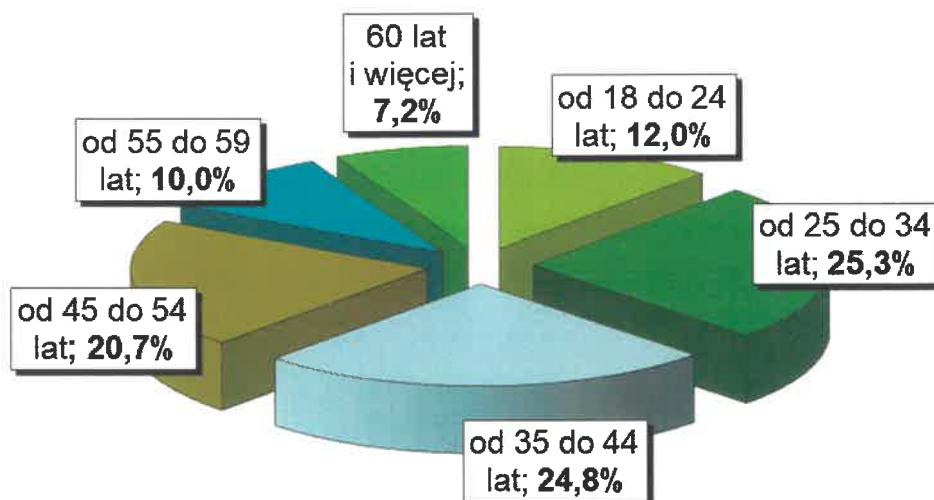
Na wykresie 5. przedstawiono strukturę osób bezrobotnych ze względu na czas pozostawania bez pracy.



Wykres 5. Struktura osób bezrobotnych według czasu pozostawania bez pracy – stan na koniec listopada 2021 r.

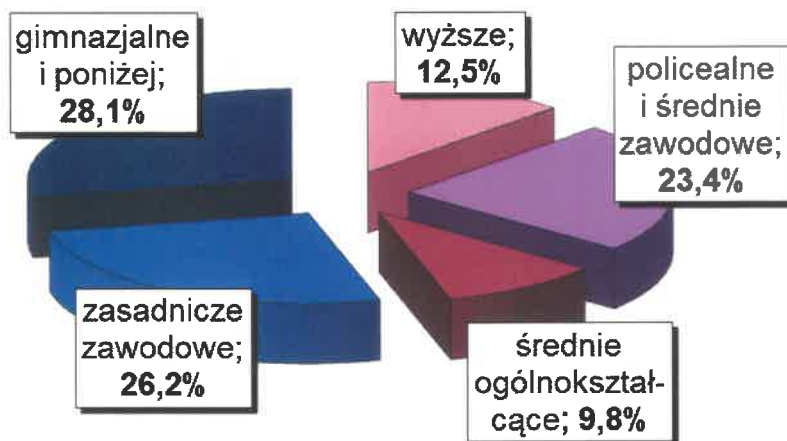
Biorąc pod uwagę wiek osób bezrobotnych należy wskazać, że najwięcej zarejestrowanych mieściło się w przedziale wiekowym od 25. do 34. roku życia – 640 osób, tj. 25,3% ogółu oraz grupa osób z przedziału od 35 do 44 lat – 627 osób, tj. 24,8% ogółu. Najmniej liczne grupy wiekowe stanowiły osoby z przedziału od 55 do 59 lat – 253 osoby, tj. 10,0% ogółu oraz od 60 lat i więcej – 182 osoby, tj. 7,2% ogółu.

Na wykresie poniżej przedstawiono strukturę osób bezrobotnych ze względu na wiek.



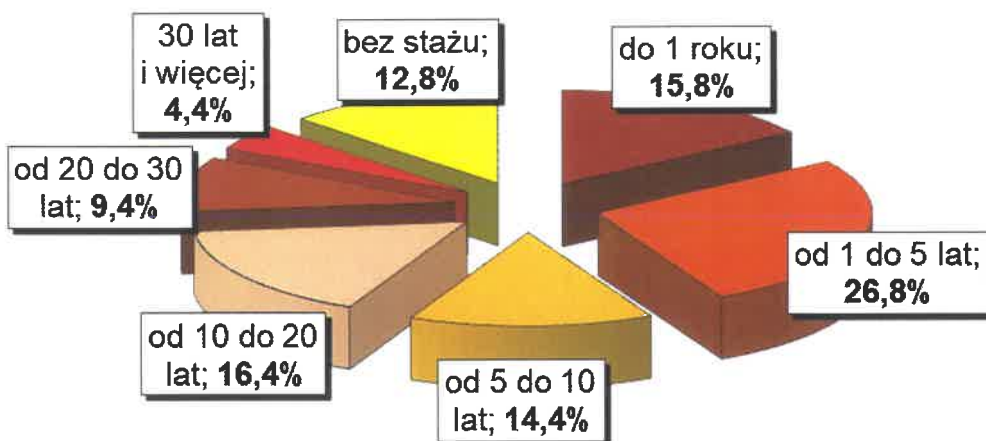
Wykres 6. Struktura osób bezrobotnych według wieku – stan na koniec listopada 2021 r.

Charakteryzując osoby bezrobotne pod względem posiadanego wykształcenia należy podkreślić, że najliczniejsza była grupa osób posiadających wykształcenie gimnazjalne i poniżej – 711 osób, tj. 28,1% ogółu. Bardzo liczna była również grupa osób z wykształceniem zasadniczym zawodowym – 662 osoby, tj. 26,2% ogółu oraz z wykształceniem na poziomie policealnym i średnim zawodowym – 590 osób, tj. 23,4% ogółu. Wyższe wykształcenie posiadało 315 osób, tj. 12,5% ogółu, natomiast najmniej osób posiadało wykształcenie średnie ogólnokształcące – 248 osób, tj. 9,8% ogółu. Na poniższym wykresie została przedstawiona struktura osób bezrobotnych ze względu na posiadane wykształcenie.



Wykres 7. Struktura osób bezrobotnych według wykształcenia – stan na koniec listopada 2021 r.

Pod względem posiadanego stażu pracy, najliczniejszą grupę stanowiły osoby ze stażem od 1 do 5 lat – 677 osób, tj. 26,8% ogółu. Liczna była również grupa osób ze stażem od 10 do 20 lat – 415 osób, tj. 16,4% ogółu. Najmniej osób posiadało staż pracy od 20 do 30 lat – 238 osób, tj. 9,4% oraz ponad 30 lat stażu pracy – 110 osób, tj. 4,4% ogółu. Na wykresie 8. przedstawiono strukturę osób bezrobotnych ze względu na staż pracy.



Wykres 8. Struktura osób bezrobotnych według stażu pracy – stan na koniec listopada 2021 r.

3. Działania Urzędu na powiatowym rynku pracy.

W listopadzie 2021 r. doradcy zawodowi w Powiatowym Urzędzie Pracy w Pile świadczyli 37 usług z tego:

- 33 dla osób bezrobotnych,
- 4 dla osób niezarejestrowanych.

Liczba wizyt osób korzystających z usług doradców zawodowych

Lp.	Rodzaj usługi	Liczba wizyt osób:		
		bezrobotnych	poszukujących pracy	niezarejestrowanych
1.	porada indywidualna	29	0	0
2.	indywidualna informacja zawodowa	4	0	4
3.	grupowa informacja zawodowa	0	0	0
4.	porada grupowa	0	0	0

W listopadzie 2021 r. nawiązano współpracę z 9 nowymi partnerami.

W listopadzie br. tut. Urząd dysponował nowymi ofertami pracy na 147 stanowisk, w tym 115 stanowisk pozyskanych z inicjatywy pośredników pracy oraz 32 stanowiska zgłoszone przez partnerów Urzędu.

DYREKTOR
Powiatowego Urzędu Pracy w Pile
Ewa Dorn