

**POWIATOWY URZĄD PRACY  
W PIŁE**

---

**BIULETYN INFORMACYJNY**

**ZA LUTY 2021 R.**

---

**PIŁA, MARZEC 2021 R.**

---

**Dane statystyczne zawarte w niniejszej informacji zamieszczone są na stronie internetowej:**

**<http://pila.praca.gov.pl>**

## 1. Zmiany w stanie i strukturze bezrobocia

W Powiatowym Urzędzie Pracy w Pile na koniec lutego 2021 roku zarejestrowane były 3.184 osoby bezrobotne, w tym 1.779 kobiet. W porównaniu z poprzednim miesiącem bezrobocie w powiecie pilskim wzrosło o 156 osób, tj. o 5,2%, natomiast w odniesieniu do końca lutego 2020 r. było wyższe o 595 osób, tj. o 23,0%.

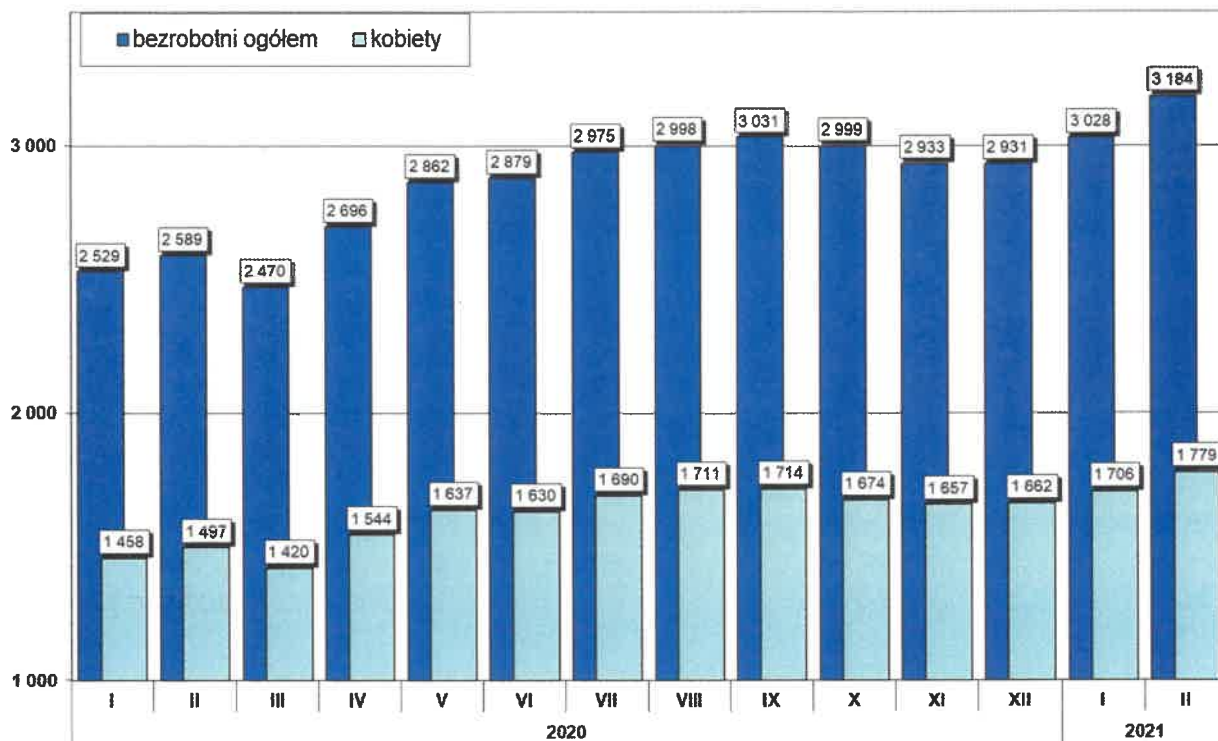
W stosunku do stycznia 2021r., nastąpił wzrost liczby osób bezrobotnych w 9 jednostkach administracyjnych powiatu, tj.:

- |                              |                           |
|------------------------------|---------------------------|
| 1. mig. Wysoka               | – o 18 osób, tj. o 11,9%, |
| 2. mig. Łobżenica            | – o 25 osób, tj. o 10,7%, |
| 3. gm. Szydłowo              | – o 18 osób, tj. o 9,4%,  |
| 4. gm. Białośliwie           | – o 9 osób, tj. o 8,1%,   |
| 5. gm. Miasteczko Krajeńskie | – o 3 osoby, tj. o 5,3%,  |
| 6. m. Piła                   | – o 65 osób, tj. o 4,0%,  |
| 7. gm. Kaczory               | – o 5 osób, tj. o 3,4%,   |
| 8. mig. Ujście               | – o 6 osób, tj. o 3,2%,   |
| 9. mig. Wyrzysk              | – o 7 osób, tj. o 2,1%.   |

W poniższej tabeli przedstawiono zmianę liczby osób bezrobotnych oraz jej dynamikę w stosunku do poprzedniego miesiąca i analogicznego miesiąca w poprzednim roku.

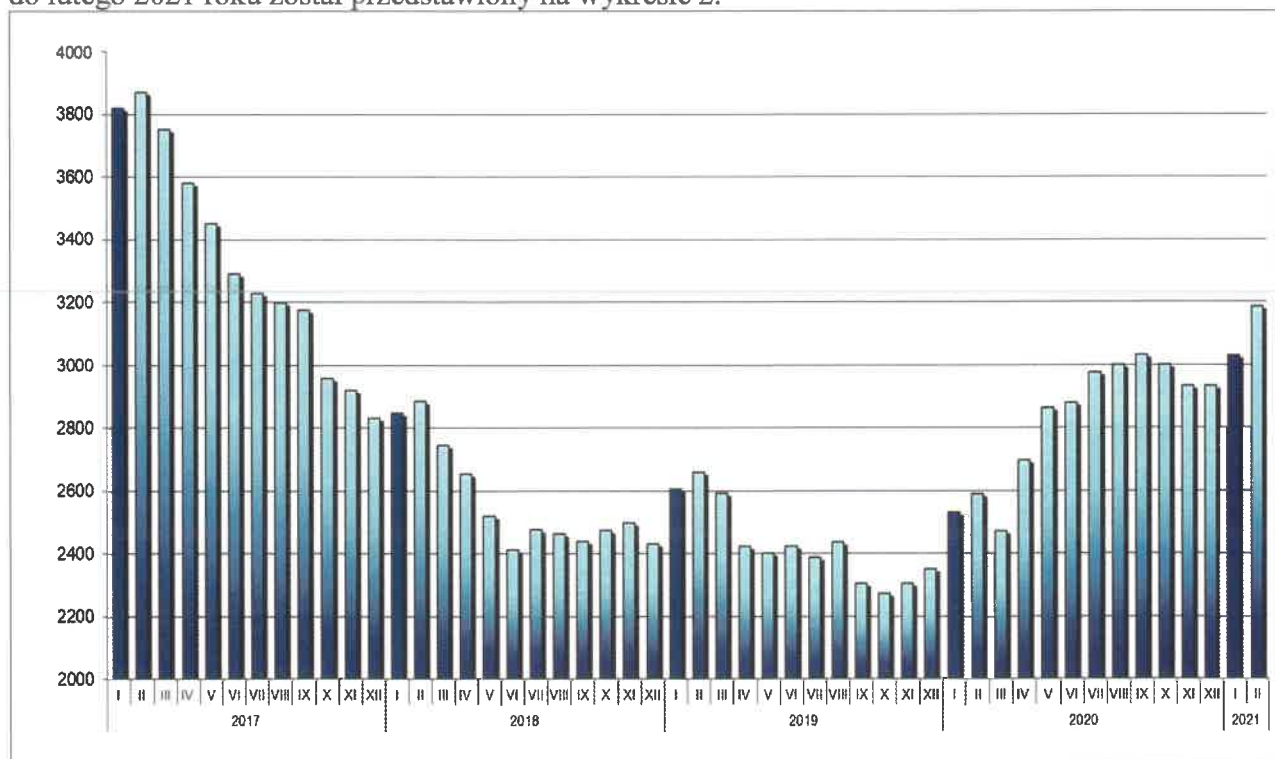
| Jednostka                   | Liczba zarejestrowanych osób bezrobotnych |              |              | Różnica                       |              |                               |              |
|-----------------------------|---|--------------|--------------|-------------------------------|--------------|-------------------------------|--------------|
|                             | 28.02.2021r.                              | 31.01.2021r. | 29.02.2020r. | 28.02.2021 r. / 31.01.2021 r. |              | 28.02.2021 r. / 29.02.2020 r. |              |
|                             |   |              |              | w liczbach                    | dynamika     | w liczbach                    | dynamika     |
| miasto Piła                 | 1678                                      | 1613         | 1313         | 65                            | 104,0        | 365                           | 127,8        |
| gmina Białośliwie           | 120                                       | 111          | 101          | 9                             | 108,1        | 19                            | 118,8        |
| gmina Kaczory               | 151                                       | 146          | 132          | 5                             | 103,4        | 19                            | 114,4        |
| miasto i gmina Łobżenica    | 259                                       | 234          | 226          | 25                            | 110,7        | 33                            | 114,6        |
| gmina Miasteczko Krajeńskie | 60  | 57           | 57           | 3                             | 105,3        | 3                             | 105,3        |
| gmina Szydłowo              | 210                                       | 192          | 161          | 18                            | 109,4        | 49                            | 130,4        |
| miasto i gmina Ujście       | 196                                       | 190          | 132          | 6                             | 103,2        | 64                            | 148,5        |
| miasto i gmina Wyrzysk      | 341                                       | 334          | 331          | 7                             | 102,1        | 10                            | 103,0        |
| miasto i gmina Wysoka       | 169                                       | 151          | 136          | 18                            | 111,9        | 33                            | 124,3        |
| <b>RAZEM powiat pilski</b>  | <b>3184</b>                               | <b>3028</b>  | <b>2589</b>  | <b>156</b>                    | <b>105,2</b> | <b>595</b>                    | <b>123,0</b> |

Zmiany w poziomie bezrobocia zostały przedstawione na wykresie poniżej.



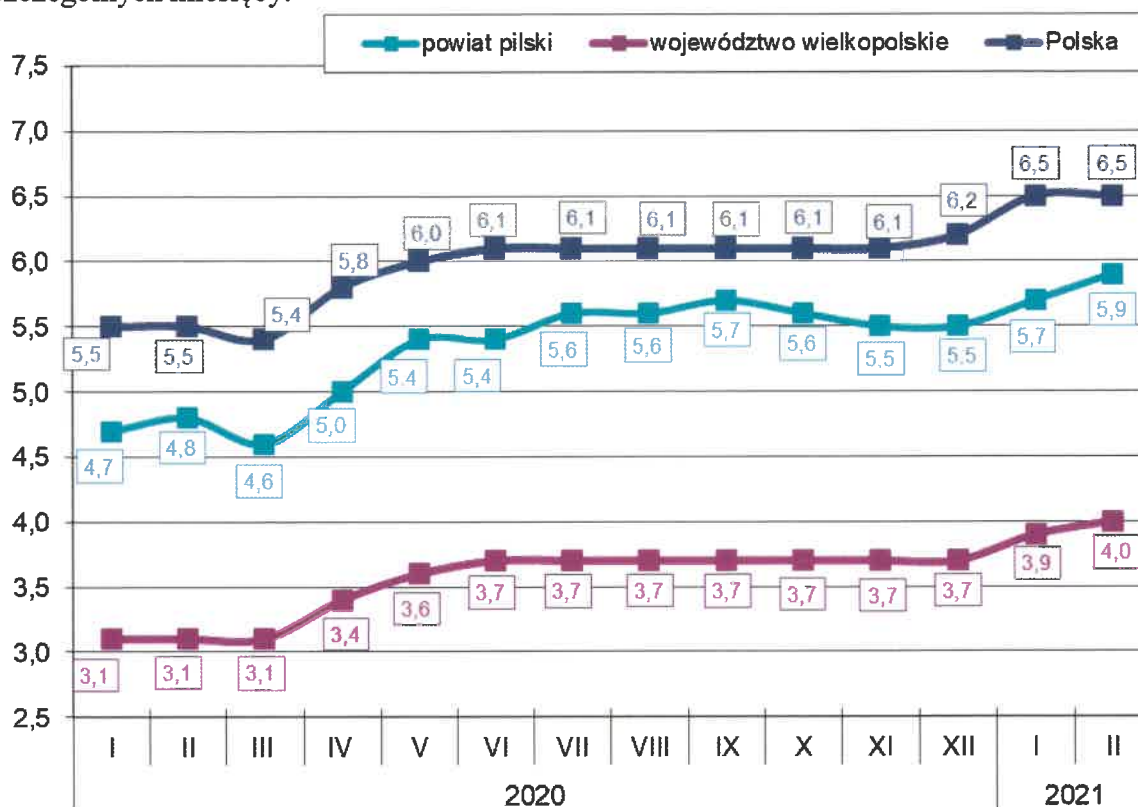
Wykres 1. Liczba zarejestrowanych osób bezrobotnych w powiecie pilskim (stan na koniec miesiąca)

Natomiast poziom bezrobocia w powiecie pilskim w okresie od stycznia 2017 roku do lutego 2021 roku został przedstawiony na wykresie 2.



Wykres 2. Poziom bezrobocia w powiecie pilskim w okresie od stycznia 2017 roku do lutego 2021 roku.

Stopa bezrobocia na koniec lutego 2021r. wyniosła w powiecie pilskim 5,9%, w województwie wielkopolskim 4,0% i w kraju 6,5%. Na wykresie poniżej przedstawiono stopę bezrobocia w powiecie pilskim, województwie wielkopolskim oraz w kraju na koniec poszczególnych miesięcy.



Wykres 3. Stopa bezrobocia w powiecie pilskim, województwie wielkopolskim i w kraju.

Stopa bezrobocia na koniec lutego 2021r. w porównaniu z końcem stycznia 2021r. w powiecie pilskim wzrosła o 0,2 punkty procentowe oraz w województwie wielkopolskim wzrosła o 0,1 punkt procentowy, natomiast w kraju pozostała na tym samym poziomie.

Wskaźnik bezrobocia rejestrowanego na koniec lutego br. w powiecie pilskim ukształtował się na poziomie 3,9% (wg liczby bezrobotnych na koniec lutego 2021 roku i liczby ludności w wieku produkcyjnym wg stanu na koniec grudnia 2019 r. - najbardziej aktualne dane statystyczne). Ponadto w jednostkach administracyjnych powiatu pilskiego wskaźnik bezrobocia rejestrowanego wyniósł:

- |                              |         |
|------------------------------|---------|
| 1. mig. Łobzenica            | – 4,4%, |
| 2. mig. Wysoka               | – 4,2%, |
| 3. mig. Wyrzysk              | – 3,9%, |
| 4. gm. Białośliwie           | – 4,0%, |
| 5. mig. Ujście               | – 3,9%, |
| 6. m. Piła                   | – 3,9%, |
| 7. gm. Szydłowo              | – 3,5%, |
| 8. gm. Miasteczko Krajeńskie | – 3,1%, |
| 9. gm. Kaczory               | – 3,0%. |

W populacji osób bezrobotnych przeważały kobiety – ich liczba na koniec lutego 2021r. wyniosła 1.779 osób, tj. 55,9% ogółu. W porównaniu z końcem lutego 2020 roku, liczba kobiet była wyższa o 282 osoby, tj. o 18,8%.

Najniższy odsetek bezrobotnych kobiet odnotowany został w gminie Piła – 52,4% oraz w gminie Ujście – 54,1%. Najwyższy odsetek bezrobotnych kobiet zanotowano w gminie Miasteczko Krajeńskie – 70,0% oraz w gminie Wyrzysk 64,2%. W pozostałych gminach powiatu udział bezrobotnych kobiet do ogółu bezrobotnych wyniósł: w gminie Kaczory – 55,0%, w gminie Białośliwie – 58,3%, w gminie Szydłowo – 58,6%, w gminie Łobzenica – 59,1% oraz w gminie Wysoka – 61,5%.

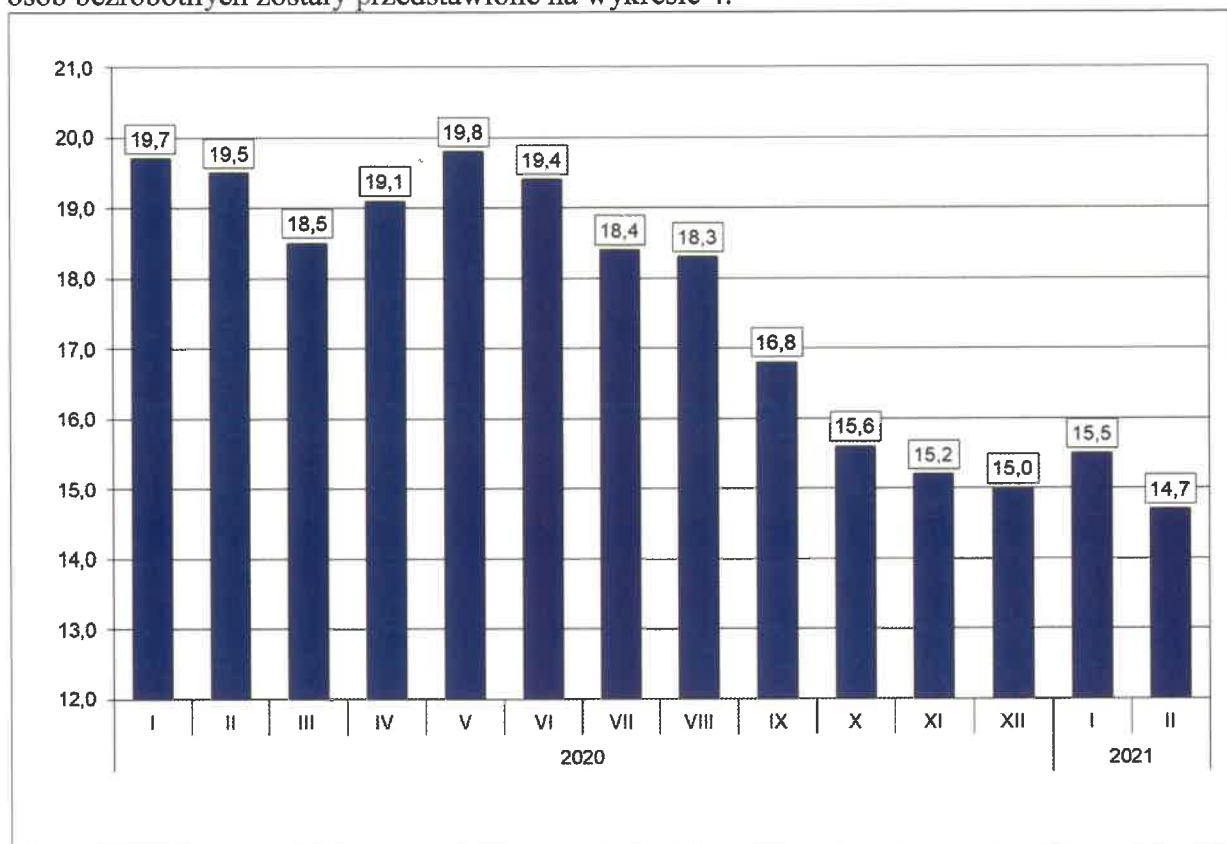
W poszczególnych jednostkach administracyjnych powiatu liczba kobiet, które po urodzeniu dziecka nie podjęły zatrudnienia przedstawiała się następująco:

| Lp. | Gmina                 | Liczba kobiet zarejestrowanych na koniec 30.02.2021 r. | Liczba kobiet , które nie podjęły zatrudnienia po urodzeniu dziecka na koniec 30.02.2021 r. | % udział kobiet, które nie podjęły zatrudnienia (...) do zarejestrowanych kobiet |
|-----|-----------------------|--|---|--|
| 1.  | Piła                  | 879  | 237   | 27,0   |
| 2.  | Białośliwie           | 70   | 15  | 21,4   |
| 3.  | Kaczory               | 83   | 26  | 31,3   |
| 4.  | Łobzenica             | 153  | 56  | 36,6   |
| 5.  | Miasteczko Krajeńskie | 42   | 13  | 31,0   |
| 6.  | Szydłowo              | 123  | 31  | 25,2   |
| 7.  | Ujście                | 106  | 30  | 28,3   |
| 8.  | Wyrzysk               | 219  | 68  | 31,1   |
| 9.  | Wysoka                | 104  | 30  | 28,8   |
|     | <b>Ogółem</b>         | <b>1779</b>  | <b>506</b>  | <b>28,4</b>  |

Na koniec lutego 2021r. zarejestrowanych było 506 kobiet, które po urodzeniu dziecka nie podjęły zatrudnienia, tj. 28,4% ogółu zarejestrowanych kobiet.

Na koniec lutego 2021 r. prawo do zasiłku dla bezrobotnych posiadało 469 osób, tj. 14,7% zarejestrowanych. W porównaniu do poprzedniego miesiąca wskaźnik ten spadł o 0,8 punktów procentowych, natomiast w odniesieniu do końca lutego 2020r. był niższy o 4,8 punkty procentowe.

Zmiany wysokości udziału osób z prawem do zasiłku w ogólnej liczbie zarejestrowanych osób bezrobotnych zostały przedstawione na wykresie 4.



Wykres 4. Udział osób z prawem do zasiłku w ogólnej liczbie zarejestrowanych osób bezrobotnych na koniec miesiąca.

W okresie analizowanego miesiąca w Powiatowym Urzędzie Pracy w Pile zarejestrowało się 376 osób, w tym 200 kobiet. W porównaniu z lutym 2020r. „napływ” do bezrobocia był niższy o 56 osób, tj. o 13,0%.

Szczegółowe informacje dotyczące osób nowo zarejestrowanych z podziałem na poszczególne gminy powiatu pilskiego zostały przedstawione w załączonej tabeli 3 i 3a.

Spośród osób nowo zarejestrowanych 319 pracowało zawodowo przed nabyciem statusu bezrobotnego – stanowili oni 84,8% „napływu” do bezrobocia. Porównując z analogicznym okresem 2020 roku, udział osób poprzednio pracujących wśród nowo zarejestrowanych był wyższy o 0,8 punktu procentowego.

Udział podstawowych grup bezrobotnych wśród osób nowo zarejestrowanych oraz wśród ogólnej liczby osób bezrobotnych na koniec lutego 2021 r. przedstawiał się następująco:

| Podstawowe grupy osób bezrobotnych                      | Udział wśród osób nowo zarejestrowanych w lutym 2021r.(%) | Udział wśród ogółu zarejestrowanych na koniec lutego 2021r. (%) |
|---|---|---|
| Kobiety   | 53,2  | 55,9  |
| osoby poprzednio pracujące                              | 84,8  | 87,4  |
| – w tym zwolnione z przyczyn dot. zakładu pracy         | 0,3   | 1,9   |
| osoby z prawem do zasiłku                               | 22,1  | 14,7  |
| osoby zamieszkałe na wsi                                | 38,6  | 35,1  |
| osoby w okresie do 12 miesięcy od dnia ukończenia nauki | 7,2   | 3,0   |
| bez kwalifikacji zawodowych                             | 33,2  | 30,3  |
| bez doświadczenia zawodowego                            | 25,8  | 19,3  |

Dokładne informacje o poszczególnych kategoriach zarejestrowanych osób – podane w liczbach bezwzględnych – przedstawiają załączone tabele nr 1, 2.

Wśród osób, które zarejestrowały się w Urzędzie w lutym 2021r., 69 zarejestrowało się po raz pierwszy, a 307 po raz kolejny, co stanowiło odpowiednio: 18,4% i 81,6% spośród ogółu osób nowo zarejestrowanych. W analogicznym okresie 2020 roku wskaźniki te wyniosły odpowiednio: 18,7% oraz 81,3%.

Ponadto 34,4% (114 osób) nowych rejestracji stanowili mieszkańcy wsi – o 1,5 punkty procentowe więcej aniżeli w 2020 roku.

Udziały osób bezrobotnych będących w szczególnej sytuacji na rynku pracy w ogólnej liczbie zarejestrowanych osób bezrobotnych oraz wśród osób nowo zarejestrowanych przedstawiono w tabeli poniżej.

| Wyszczególnienie   | Udział wśród osób nowo zarejestrowanych w lutym 2021r. (%) | Udział wśród ogółu zarejestrowanych na koniec lutego 2021r. (%) |
|--|--|---|
| do 30. roku życia  | 39,9   | 26,6  |
| do 25. roku życia  | 19,1   | 12,7  |
| długotrwale bezrobotne   | 32,4   | 38,2  |
| powyżej 50. roku życia   | 20,7   | 26,8  |
| korzystające ze świadczeń z pomocy społecznej                          | 1,6  | 0,4   |
| posiadające co najmniej jedno dziecko do 6 roku życia                  | 12,5   | 18,4  |
| posiadające co najmniej jedno dziecko niepełnosprawne do 18 roku życia | 0,3  | 0,3   |
| niepełnosprawni  | 6,4  | 7,0   |



W lutym 2021r. z ewidencji bezrobotnych Powiatowego Urzędu Pracy w Pile wyłączono 220 osób (w tym 127 kobiet) – o 152 osoby, tj. o 40,9% mniej aniżeli w lutym 2020r. Najwięcej osób bezrobotnych wyłączono w mieście Pile – 108 osób. W pozostałych jednostkach administracyjnych powiatu wyłączono w: Wyrzysku – 34 osoby, Łobżenicy – 21 osób, Kaczorach – 17 osób, Ujściu – 15 osób, Wysokiej – 10 osób, Białosłiwu – 6 osób, Miasteczku Krajeńskim – 6 osób i Szydłowie – 3 osoby.

Szczegółowe informacje dotyczące osób wyłączonych z ewidencji Powiatowego Urzędu Pracy w Pile, w podziale na gminy, przedstawiono w załączonej tabeli nr 4, natomiast rozliczenie „napływu” i „odpływu” osób do 30. roku życia, w tym do 25. roku życia, powyżej 50. roku życia oraz osób długotrwale bezrobotnych, w podziale na gminy, przedstawiają tabele nr 5, 5a, 5b i 5c.

Szczegółowe informacje dotyczące „napływu” i „odpływu” na terenie poszczególnych gmin powiatu pilskiego w lutym 2021 r. przedstawia poniższa tabela.

| Lp. | Gmina                 | Napływ                          |              |             | Odpływ                          |              |             |
|-----|-----------------------|---------------------------------|--------------|-------------|---------------------------------|--------------|-------------|
|     |                       | Liczba osób bezrobotnych ogółem | w tym kobiet | % udział    | Liczba osób bezrobotnych ogółem | w tym kobiet | % udział    |
| 1.  | Piła                  | 173                             | 93           | 53,8        | 108                             | 55           | 50,9        |
| 2.  | Białosłiwie           | 15                              | 8            | 53,3        | 6                               | 4            | 66,7        |
| 3.  | Kaczory               | 22                              | 11           | 50,0        | 17                              | 12           | 70,6        |
| 4.  | Łobżenica             | 46                              | 25           | 54,3        | 21                              | 10           | 47,6        |
| 5.  | Miasteczko Krajeńskie | 9                               | 7            | 77,8        | 6                               | 3            | 50,0        |
| 6.  | Szydłowo              | 21                              | 11           | 52,4        | 3                               | 2            | 66,7        |
| 7.  | Ujście                | 21                              | 13           | 61,9        | 15                              | 10           | 66,7        |
| 8.  | Wyrzysk               | 41                              | 17           | 41,5        | 34                              | 25           | 73,5        |
| 9.  | Wysoka                | 28                              | 15           | 53,6        | 10                              | 6            | 60,0        |
|     | <b>Powiat pilski</b>  | <b>376</b>                      | <b>200</b>   | <b>53,2</b> | <b>220</b>                      | <b>127</b>   | <b>57,7</b> |

Spośród ogółu wyłączonych, najwięcej osób, bo 132 (60,0%) wyrejestrowano z powodu podjęcia pracy, z czego:

- pracy niesubsydiowanej – 127 osób, tj. 96,2%,
- pracy subsydiowanej – 5 osób, tj. 3,8%.

Pozostałe 88 osób (40,0%) wyłączono, z powodu:

- rozpoczęcia stażu – 8 osób, tj. 3,6%,
- niepotwierdzenia gotowości do podjęcia pracy – 2 osoby, tj. 0,9%,
- dobrowolnej rezygnacji ze statusu bezrobotnego – 19 osób, tj. 8,6%,
- osiągnięcia wieku emerytalnego – 4 osoby, tj. 1,8%,
- nabycia praw emerytalnych lub rentowych – 2 osoby, tj. 0,9%,
- innych – 53 osoby, tj. 24,1% ogółu wyłączonych.

W lutym 2021r. aktywnymi formami przeciwdziałania bezrobociu objęto 13 osób.

W okresie analizowanego miesiąca do Urzędu zgłoszono 229 wolnych miejsc pracy i miejsca aktywizacji zawodowej, tj. o 56 mniej aniżeli w lutym 2020r. i o 77 więcej niż w styczniu 2021 r. Spośród wszystkich wolnych miejsc pracy, 155 dotyczyło zatrudnienia lub innej pracy zarobkowej (w tym 17 – pracy subsydiowanej), a 74 dotyczyło miejsca aktywizacji zawodowej. 138 wolnych miejsc pracy (60,3%) dotyczyło pracy niesubsydiowanej, a 91 (39,7%) pracy subsydiowanej. Ponadto 67 wolnych miejsc dotyczyło propozycji zatrudnienia/innej pracy zarobkowej lub aktywizacji zawodowej w sektorze publicznym. Spośród wolnych miejsc ogółem 5 skierowanych było dla osób z niepełnosprawnościami. Szczegółowe informacje dotyczące wolnych miejsc pracy i miejsc aktywizacji zawodowej zostały przedstawione w załączonej tabeli nr 6.

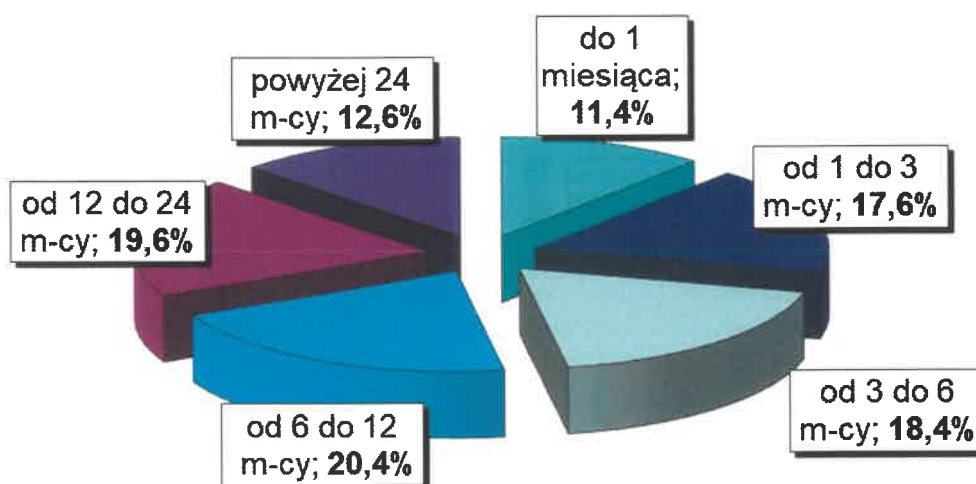
W lutym 2021 r. żadna firma nie zgłosiła pracowników na podstawie ustawy o szczególnych zasadach rozwiązywania z pracownikami stosunków pracy z przyczyn niedotyczących pracowników.

Na koniec lutego 2021 roku w Powiatowym Urzędzie Pracy w Pile zarejestrowanych było 61 osób zwolnionych z przyczyn niedotyczących pracowników, tj. o 6 osób (9,0%) mniej aniżeli na koniec lutego 2020r.

## 2. Charakterystyka populacji bezrobotnych

Analizując populację zarejestrowanych osób bezrobotnych pod względem czasu pozostawania bez pracy można zauważyć, że na koniec lutego br. najliczniejszą grupę stanowiły osoby pozostające bez pracy od 6 do 12 miesięcy – 650 osób, tj. 20,4% ogółu. Liczną była również grupa osób pozostających bez pracy od 12 do 24 miesięcy – 623 osoby, tj. 19,6%. Najmniej liczną grupę stanowiły osoby pozostające bez pracy do 1 miesiąca – 364 osoby, tj. 11,4% ogółu.

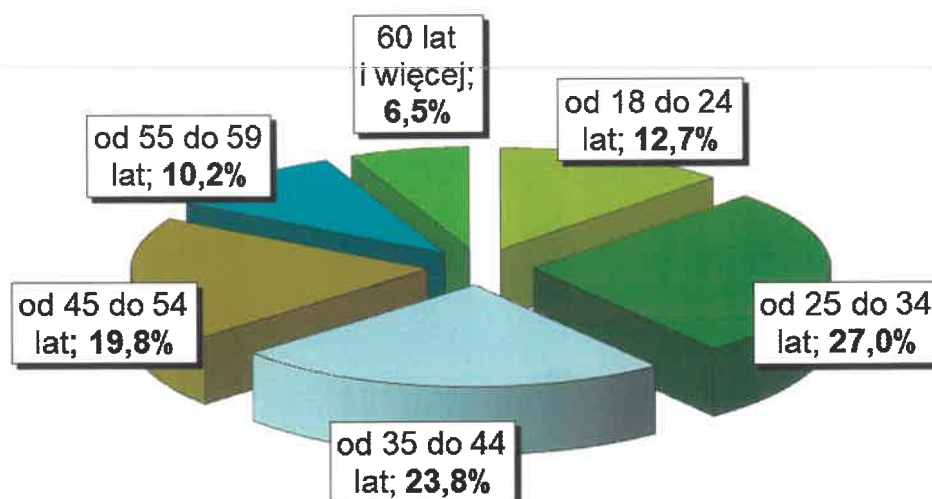
Na wykresie 5. przedstawiono strukturę osób bezrobotnych ze względu na czas pozostawania bez pracy.



Wykres 5. Struktura osób bezrobotnych według czasu pozostawania bez pracy – stan na koniec lutego 2021 r.

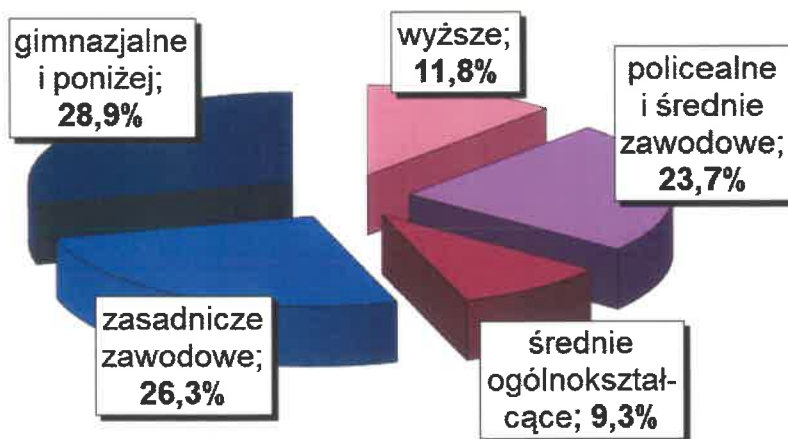
Biorąc pod uwagę wiek osób bezrobotnych należy wskazać, że najwięcej zarejestrowanych mieściło się w przedziale wiekowym od 25 do 34 roku życia – 861 osób, tj. 27,0% ogółu. Liczną była również grupa osób z przedziału od 35 do 44 lat – 757 osób, tj. 23,8% ogółu. Najmniej liczne grupy wiekowe stanowiły osoby z przedziału od 55 do 59 lat – 326 osób, tj. 10,2% ogółu oraz od 60 lat i więcej – 208 osób, tj. 6,5% ogółu.

Na wykresie poniżej przedstawiono strukturę osób bezrobotnych ze względu na wiek.



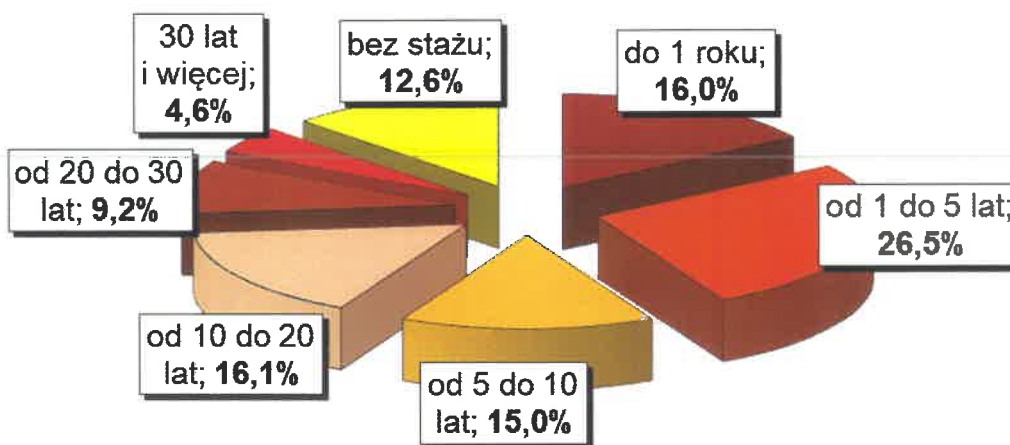
Wykres 6. Struktura osób bezrobotnych według wieku – stan na koniec lutego 2021 r.

Charakteryzując osoby bezrobotne pod względem posiadanego wykształcenia należy podkreślić, że najliczniejsza była grupa osób posiadających wykształcenie gimnazjalne i poniżej – 921 osób, tj. 28,9% ogółu. Bardzo liczna była również grupa osób z wykształceniem zasadniczym zawodowym – 836 osób, tj. 26,3% ogółu oraz z wykształceniem na poziomie policealnym i średnim zawodowym – 754 osoby, tj. 23,7% ogółu. Wyższe wykształcenie posiadało 377 osób, tj. 11,8% ogółu, natomiast najmniej osób posiadało wykształcenie średnie ogólnokształcące – 296 osób, tj. 9,3% ogółu. Na poniższym wykresie została przedstawiona struktura osób bezrobotnych ze względu na posiadane wykształcenie.



Wykres 7. Struktura osób bezrobotnych według wykształcenia – stan na koniec lutego 2021 r.

Pod względem posiadanego stażu pracy, najliczniejszą grupę stanowiły osoby ze stażem od 1 do 5 lat – 843 osoby, tj. 26,5% ogółu. Liczna była również grupa osób ze stażem od 10 do 20 lat – 512 osób, tj. 16,1% ogółu. Najmniej osób posiadało staż pracy od 20 do 30 lat – 293 osoby, tj. 9,2% oraz ponad 30 lat stażu pracy – 147 osób, tj. 4,6% ogółu. Na wykresie 8. przedstawiono strukturę osób bezrobotnych ze względu na staż pracy.



Wykres 8. Struktura osób bezrobotnych według stażu pracy – stan na koniec lutego 2021 r.

Szczegółowe dane dotyczące liczby osób bezrobotnych według czasu pozostawania bez pracy, wieku, poziomu wykształcenia oraz stażu pracy, przedstawiono w załączonej tabeli nr 8.

### 3. Działania Urzędu na powiatowym rynku pracy.

W lutym 2021r. doradcy zawodowi w Powiatowym Urzędzie Pracy świadczyli 27 usług z tego:

- 18 dla osób bezrobotnych,
- 9 dla osób niezarejestrowanych.

#### Liczba wizyt osób korzystających z usług doradców zawodowych

| Lp. | Rodzaj usługi                    | Liczba wizyt osób: |                     |                     |
|-----|----------------------------------|--------------------|---------------------|---------------------|
|     |                                  | bezrobotnych       | poszukujących pracy | niezarejestrowanych |
| 1.  | porada indywidualna              | 18                 | 0                   | 0                   |
| 2.  | indywidualna informacja zawodowa | 0                  | 0                   | 9                   |
| 3.  | grupowa informacja zawodowa      | 0                  | 0                   | 0                   |
| 4.  | porada grupowa                   | 0                  | 0                   | 0                   |

W lutym 2021r. nawiązano współpracę z 2 nowymi partnerami.

W lutym br. tut. Urząd dysponował nowymi ofertami pracy na 155 stanowisk, w tym 57 stanowisk pozyskanych z inicjatywy pośrednika pracy oraz 98 stanowisk zgłoszonych przez partnerów Urzędu.

Z uwagi na ogłoszony stan epidemiczny związany z COVID-19, w lutym br. nie organizowano giełd pracy, jak również spotkań rekrutacyjnych, ani też żadnych spotkań z osobami bezrobotnym.

W lutym br. do tut. Urzędu w ramach tarczy antykryzysowej zostało złożonych przez przedsiębiorców ogółem 335 wniosków, z tego:

- 27 o udzielenie pożyczki na pokrycie bieżących kosztów prowadzenia działalności gospodarczej mikroprzedsiębiorcy,
- 15 o dofinansowanie części kosztów wynagrodzeń pracowników zatrudnionych na podstawie umowy o pracę nakładczą lub umowy zlecenia albo innej umowy o świadczenie usług,
- 27 o dofinansowanie kosztów prowadzenia działalności przez samozatrudnionych,
- 1 o dofinansowanie części kosztów wynagrodzeń pracowników dla organizacji pozarządowych lub podmiotów, o których mowa w art. 3 ust. 3 ustawy o działalności pożytku publicznego i wolontariacie lub podmiotu, o którym mowa w art. 3 ust. 3 tej ustawy,
- 265 o udzielenie dotacji na pokrycie bieżących kosztów prowadzenia działalności gospodarczej mikroprzedsiębiorcy i małego przedsiębiorcy określonych branż (rozporządzenie Rady Ministrów z 19.01.2021r. i 26.02.2021r.).

Z w/w wniosków ogółem pozytywnie rozpatrzono 272 wnioski.

DYREKTOR  
Powiatowego Urzędu Pracy w Pile

Ewa Dorna

Tabela nr 1

## STAN I STRUKTURA BEZROBOCIA NA KONIEC LUTEGO I W LUTYM 2021 R.

| Wyszczególnienie   |  | Bezrobotni zarejestrowani |         | Bezrobotni, którzy podjęli pracę |         | Bezrobotni zarejestrowani |         |                           |         |     |
|--|--|---------------------------|---------|----------------------------------|---------|---------------------------|---------|---------------------------|---------|-----|
|  |  | w miesiącu sprawozdawczym |         |                                  |         | ogółem                    |         | w tym z prawem do zasiłku |         |     |
|  |  | razem                     | kobiety | razem                            | kobiety | razem                     | kobiety | razem                     | kobiety |     |
| 0  |  | 1                         | 2       | 3                                | 4       | 5                         | 6       | 7                         | 8       |     |
| Ogółem (w. 02+04)  | 01   | 376                       | 200     | 132                              | 68      | 3184                      | 1779    | 469                       | 279     |     |
| z tego osoby   | poprzednio pracujące   | 02                        | 319     | 169                              | 118     | 61                        | 2783    | 1544                      | 469     | 279 |
|  | w tym zwolnione z przyczyn dotyczących zakładu pracy                   | 03                        | 1       | 1                                | 2       | 2                         | 61      | 32                        | 28      | 15  |
|  | dotychczas niepracujące  | 04                        | 57      | 31                               | 14      | 7                         | 401     | 235                       | 0       | 0   |
| Wybrane kategorie bezrobotnych (z ogółem)                    |  |                           |         |                                  |         |                           |         |                           |         |     |
| Zamieszkali na wsi   | 05   | 145                       | 78      | 35                               | 22      | 1119                      | 690     | 153                       | 99      |     |
| w tym posiadający gospodarstwo rolne                         | 06   | 0                         | 0       | 0                                | 0       | 0                         | 0       | 0                         | 0       |     |
| Osoby w okresie do 12 miesięcy od dnia ukończenia nauki      | 07   | 27                        | 15      | 7                                | 5       | 97                        | 53      | 3                         | 2       |     |
| Cudzoziemcy  | 08   | 0                         | 0       | 0                                | 0       | 4                         | 4       | 0                         | 0       |     |
| Bez kwalifikacji zawodowych                                  | 09   | 125                       | 64      | 34                               | 17      | 964                       | 551     | 109                       | 63      |     |
| Bez doświadczenia zawodowego                                 | 10   | 97                        | 53      | 24                               | 14      | 614                       | 365     | 1                         | 0       |     |
| Kobiety, które nie podjęły zatrudnienia po urodzeniu dziecka | 11   | x                         | 36      | x                                | 8       | x                         | 506     | x                         | 19      |     |
| Osoby będące w szczególnej sytuacji                          | 12   | 369                       | 186     | 88                               | 45      | 2474                      | 1416    | 328                       | 185     |     |
| z wiersza 12   | do 30 roku życia   | 13                        | 150     | 82                               | 46      | 24                        | 848     | 552                       | 92      | 58  |
|  | w tym do 25 roku życia   | 14                        | 72      | 39                               | 24      | 11                        | 403     | 248                       | 28      | 17  |
|  | długotrwale bezrobotne   | 15                        | 122     | 64                               | 26      | 18                        | 1216    | 757                       | 4       | 2   |
|  | powyżej 50 roku życia  | 16                        | 78      | 30                               | 21      | 8                         | 853     | 317                       | 188     | 88  |
|  | korzystające ze świadczeń z pomocy społecznej                          | 17                        | 6       | 2                                | 2       | 0                         | 14      | 8                         | 1       | 1   |
|  | posiadające co najmniej jedno dziecko do 6 roku życia                  | 18                        | 47      | 39                               | 14      | 11                        | 586     | 531                       | 62      | 58  |
|  | posiadające co najmniej jedno dziecko niepełnosprawne do 18 roku życia | 19                        | 1       | 0                                | 0       | 0                         | 8       | 5                         | 1       | 0   |
| niepełnosprawni  | 20   | 24                        | 5       | 6                                | 3       | 224                       | 94      | 37                        | 18      |     |

Tabela nr 2

## STAN I STRUKTURA BEZROBOCIA NA KONIEC LUTEGO I W LUTYM 2021 R.

| Wyszczególnienie   | Ogółem | z ogółem |                    |         |                      |         |                  |         |                  |         |                       |         |                        |         |     |
|--|--------|----------|--------------------|---------|----------------------|---------|------------------|---------|------------------|---------|-----------------------|---------|------------------------|---------|-----|
|  |        | kobiety  | zamieszkali na wsi |         | z prawem do zasłuzku |         | do 30 roku życia |         | do 25 roku życia |         | powyżej 50 roku życia |         | długotrwale bezrobotni |         |     |
|  |        |          | razem              | kobiety | razem                | kobiety | razem            | kobiety | razem            | kobiety | razem                 | kobiety | razem                  | kobiety |     |
| 0  | 1      | 2        | 3                  | 4       | 5                    | 6       | 7                | 8       | 9                | 10      | 11                    | 12      | 13                     | 14      |     |
| Bezrobotni zarejestrowani w miesiącu sprawozdawczym (w. 22+23)   | 21     | 376      | 200                | 145     | 78                   | 83      | 49               | 150     | 82               | 72      | 39                    | 78      | 30                     | 122     | 64  |
| z tego   |        |          |                    |         |                      |         |                  |         |                  |         |                       |         |                        |         |     |
| po raz pierwszy  | 22     | 69       | 40                 | 20      | 14                   | 14      | 11               | 56      | 29               | 40      | 19                    | 7       | 6                      | x       | x   |
| po raz kolejny   | 23     | 307      | 160                | 125     | 64                   | 69      | 38               | 94      | 53               | 32      | 20                    | 71      | 24                     | 122     | 64  |
| z wiersza 22   |        |          |                    |         |                      |         |                  |         |                  |         |                       |         |                        |         |     |
| po pracach interwencyjnych   | 24     | 0        | 0                  | 0       | 0                    | 0       | 0                | 0       | 0                | 0       | 0                     | 0       | 0                      | 0       | 0   |
| po robotach publicznych  | 25     | 0        | 0                  | 0       | 0                    | 0       | 0                | 0       | 0                | 0       | 0                     | 0       | 0                      | 0       | 0   |
| po stażu   | 26     | 15       | 11                 | 7       | 5                    | 2       | 1                | 7       | 4                | 1       | 1                     | 1       | 0                      | 2       | 2   |
| po odbyciu przygotowania zawodowego dorosłych  | 27     | 0        | 0                  | 0       | 0                    | 0       | 0                | 0       | 0                | 0       | 0                     | 0       | 0                      | 0       | 0   |
| po szkoleniu   | 28     | 0        | 0                  | 0       | 0                    | 0       | 0                | 0       | 0                | 0       | 0                     | 0       | 0                      | 0       | 0   |
| po pracach społecznie użytecznych  | 29     | 0        | 0                  | 0       | 0                    | 0       | 0                | 0       | 0                | 0       | 0                     | 0       | 0                      | 0       | 0   |
| Osoby wyłączone z ewidencji bezrobotnych w miesiącu sprawozdawczym (w.31+48+50+52+53+55 do 63)                       | 30     | 220      | 127                | 75      | 47                   | 42      | 27               | 86      | 52               | 40      | 21                    | 38      | 18                     | 56      | 38  |
| z tego   |        |          |                    |         |                      |         |                  |         |                  |         |                       |         |                        |         |     |
| podjęcia pracy w miesiącu sprawozdawczym (w. 32+35)  | 31     | 132      | 68                 | 35      | 22                   | 29      | 18               | 46      | 24               | 24      | 11                    | 21      | 8                      | 26      | 18  |
| niesubsydiowanej   | 32     | 127      | 65                 | 33      | 20                   | 28      | 18               | 43      | 22               | 23      | 10                    | 21      | 8                      | 25      | 17  |
| w tym  |        |          |                    |         |                      |         |                  |         |                  |         |                       |         |                        |         |     |
| podjęcie działalności gospodarczej   | 33     | 2        | 1                  | 1       | 1                    | 1       | 0                | 0       | 0                | 0       | 0                     | 0       | 0                      | 1       | 1   |
| pracy sezonowej  | 34     | 0        | 0                  | 0       | 0                    | 0       | 0                | 0       | 0                | 0       | 0                     | 0       | 0                      | 0       | 0   |
| subsydiowanej (w.36+37+38+40 do 47)  | 35     | 5        | 3                  | 2       | 2                    | 1       | 0                | 3       | 2                | 1       | 1                     | 0       | 0                      | 1       | 1   |
| prac interwencyjnych   | 36     | 3        | 2                  | 1       | 1                    | 0       | 0                | 1       | 1                | 1       | 1                     | 0       | 0                      | 1       | 1   |
| robót publicznych  | 37     | 0        | 0                  | 0       | 0                    | 0       | 0                | 0       | 0                | 0       | 0                     | 0       | 0                      | 0       | 0   |
| podjęcia działalności gospodarczej   | 38     | 0        | 0                  | 0       | 0                    | 0       | 0                | 0       | 0                | 0       | 0                     | 0       | 0                      | 0       | 0   |
| w tym w ramach bonu na zasiedlenie   | 39     | 0        | 0                  | 0       | 0                    | 0       | 0                | 0       | 0                | 0       | 0                     | x       | x                      | 0       | 0   |
| podjęcia pracy w ramach refundacji kosztów zatrudnienia bezrobotnego   | 40     | 1        | 1                  | 1       | 1                    | 0       | 0                | 1       | 1                | 0       | 0                     | 0       | 0                      | 0       | 0   |
| podjęcia pracy poza miejscem zamieszkania w ramach bonu na zasiedlenie   | 41     | 1        | 0                  | 0       | 0                    | 1       | 0                | 1       | 0                | 0       | 0                     | x       | x                      | 0       | 0   |
| podjęcia pracy w ramach bonu zatrudnieniowego  | 42     | 0        | 0                  | 0       | 0                    | 0       | 0                | 0       | 0                | 0       | 0                     | x       | x                      | 0       | 0   |
| podjęcia pracy w ramach świadczenia aktywizacyjnego  | 43     | 0        | 0                  | 0       | 0                    | 0       | 0                | 0       | 0                | 0       | 0                     | 0       | 0                      | 0       | 0   |
| podjęcia pracy w ramach grantu na telepracę  | 44     | 0        | 0                  | 0       | 0                    | 0       | 0                | 0       | 0                | 0       | 0                     | 0       | 0                      | 0       | 0   |
| podjęcia pracy w ramach refundacji składek na ubezpieczenia społeczne  | 45     | 0        | 0                  | 0       | 0                    | 0       | 0                | 0       | 0                | 0       | 0                     | x       | x                      | 0       | 0   |
| podjęcia pracy w ramach dofinansowania wynagrodzenia za zatrudnienie skierowanego bezrobotnego powyżej 50 roku życia | 46     | 0        | 0                  | 0       | 0                    | 0       | 0                | x       | x                | x       | x                     | 0       | 0                      | 0       | 0   |
| inne   | 47     | 0        | 0                  | 0       | 0                    | 0       | 0                | 0       | 0                | 0       | 0                     | 0       | 0                      | 0       | 0   |
| rozpoczęcia szkolenia  | 48     | 0        | 0                  | 0       | 0                    | 0       | 0                | 0       | 0                | 0       | 0                     | 0       | 0                      | 0       | 0   |
| w tym w ramach bonu szkoleniowego  | 49     | 0        | 0                  | 0       | 0                    | 0       | 0                | 0       | 0                | 0       | 0                     | x       | x                      | 0       | 0   |
| rozpoczęcia stażu  | 50     | 8        | 8                  | 3       | 3                    | 1       | 1                | 5       | 5                | 4       | 4                     | 0       | 0                      | 1       | 1   |
| w tym w ramach bonu stażowego  | 51     | 0        | 0                  | 0       | 0                    | 0       | 0                | 0       | 0                | 0       | 0                     | x       | x                      | 0       | 0   |
| rozpoczęcia przygotowania zawodowego dorosłych   | 52     | 0        | 0                  | 0       | 0                    | 0       | 0                | 0       | 0                | 0       | 0                     | 0       | 0                      | 0       | 0   |
| rozpoczęcia prac społecznie użytecznych  | 53     | 0        | 0                  | 0       | 0                    | 0       | 0                | 0       | 0                | 0       | 0                     | 0       | 0                      | 0       | 0   |
| w tym w ramach PAI   | 54     | 0        | 0                  | 0       | 0                    | 0       | 0                | 0       | 0                | 0       | 0                     | 0       | 0                      | 0       | 0   |
| skierowania do agencji zatrudnienia w ramach zlecania działań aktywizacyjnych  | 55     | 0        | 0                  | 0       | 0                    | 0       | 0                | 0       | 0                | 0       | 0                     | 0       | 0                      | 0       | 0   |
| odmowy bez uzasadnionej przyczyny przyjęcia propozycji odpowiedniej pracy lub innej formy pomocy, w tym w ramach PAI | 56     | 0        | 0                  | 0       | 0                    | 0       | 0                | 0       | 0                | 0       | 0                     | 0       | 0                      | 0       | 0   |
| niepotwierdzenia gotowości do pracy  | 57     | 2        | 0                  | 0       | 0                    | 1       | 0                | 2       | 0                | 2       | 0                     | 0       | 0                      | 2       | 0   |
| dobrowolnej rezygnacji ze statusu bezrobotnego   | 58     | 19       | 14                 | 7       | 6                    | 0       | 0                | 5       | 5                | 1       | 1                     | 1       | 0                      | 7       | 4   |
| podjęcia nauki   | 59     | 0        | 0                  | 0       | 0                    | 0       | 0                | 0       | 0                | 0       | 0                     | 0       | 0                      | 0       | 0   |
| osiągnięcia wieku emerytalnego   | 60     | 4        | 3                  | 1       | 1                    | 1       | 1                | x       | x                | x       | x                     | 4       | 3                      | 1       | 1   |
| nabycia praw emerytalnych lub rentowych  | 61     | 0        | 0                  | 0       | 0                    | 0       | 0                | 0       | 0                | 0       | 0                     | 0       | 0                      | 0       | 0   |
| nabycia praw do świadczenia  | 62     | 2        | 2                  | 1       | 1                    | 2       | 2                | 0       | 0                | 0       | 0                     | 2       | 2                      | 0       | 0   |
| innych   | 63     | 53       | 32                 | 28      | 14                   | 8       | 5                | 28      | 18               | 9       | 5                     | 10      | 5                      | 19      | 14  |
| Bezrobotni, którzy w miesiącu sprawozdawczym utracili status osoby będącej w szczególnej sytuacji na rynku pracy     | 64     | x        | x                  | x       | x                    | 42      | 23               | 7       | 6                | 5       | 4                     | x       | x                      | x       | x   |
| Bezrobotni według stanu w końcu miesiąca sprawozdawczego   | 65     | 3184     | 1779               | 1119    | 690                  | 469     | 279              | 848     | 552              | 403     | 248                   | 853     | 317                    | 1216    | 757 |
| w tym zarejestrowani po raz pierwszy   | 66     | 515      | 318                | 188     | 124                  | 105     | 66               | 304     | 194              | 226     | 138                   | 97      | 42                     | 127     | 89  |

## ROZLICZENIE "NAPŁYWU" BEZROBOTNYCH W LUTYM 2021 R.

| WYSZCZEGÓLNIENIE                                   |   | JEDNOSTKA |             |         |           |                         |          |        |         |        |  |  | RAZEM |
|--|---|-----------|-------------|---------|-----------|-------------------------|----------|--------|---------|--------|--|--|-------|
| A) LUTY 2021 R.<br>B) NARASTAJĄCO OD POCZĄTKU ROKU |   | Piła      | Białośliwie | Kaczory | Łobżenica | Miasteczko<br>Krajńskie | Szydłowo | Ujście | Wyrzysk | Wysoka |  |  |       |
| BEZROBOTNI<br>ZAREJESTROWANI                       | A | 173       | 15          | 22      | 46        | 9                       | 21       | 21     | 41      | 28     |  |  | 376   |
|  | B | 521       | 47          | 68      | 97        | 23                      | 58       | 52     | 130     | 58     |  |  | 1 054 |
| Z TEGO   | A | 38        | 2           | 4       | 8         | 1                       | 4        | 4      | 3       | 5      |  |  | 69    |
|  | B | 103       | 6           | 17      | 19        | 4                       | 12       | 11     | 11      | 6      |  |  | 189   |
| PO RAZ KOLEJNY                                     | A | 135       | 13          | 18      | 38        | 8                       | 17       | 17     | 38      | 23     |  |  | 307   |
|  | B | 418       | 41          | 51      | 78        | 19                      | 46       | 41     | 119     | 52     |  |  | 865   |
| PO PRACACH<br>INTERWENCYJNYCH                      | A | 0         | 0           | 0       | 0         | 0                       | 0        | 0      | 0       | 0      |  |  | 0     |
|  | B | 0         | 0           | 0       | 0         | 0                       | 0        | 0      | 0       | 0      |  |  | 0     |
| PO ROBOTACH PUBLICZNYCH                            | A | 0         | 0           | 0       | 0         | 0                       | 0        | 0      | 0       | 0      |  |  | 0     |
|  | B | 0         | 0           | 0       | 0         | 0                       | 0        | 0      | 0       | 0      |  |  | 0     |
| PO STAŻU   | A | 5         | 0           | 2       | 1         | 1                       | 2        | 1      | 3       | 0      |  |  | 15    |
|  | B | 10        | 5           | 8       | 3         | 3                       | 3        | 3      | 12      | 6      |  |  | 53    |
| PO ODBYCIU PRZYGOTOWANIA<br>ZAWODOWEGO             | A | 0         | 0           | 0       | 0         | 0                       | 0        | 0      | 0       | 0      |  |  | 0     |
|  | B | 0         | 0           | 0       | 0         | 0                       | 0        | 0      | 0       | 0      |  |  | 0     |
| PO SZKOLENIU                                       | A | 0         | 0           | 0       | 0         | 0                       | 0        | 0      | 0       | 0      |  |  | 0     |
|  | B | 0         | 0           | 0       | 0         | 0                       | 0        | 0      | 0       | 0      |  |  | 0     |
| PO PRACACH SPOŁECZNIE<br>UŻYTECZNYCH               | A | 0         | 0           | 0       | 0         | 0                       | 0        | 0      | 0       | 0      |  |  | 0     |
|  | B | 0         | 0           | 0       | 0         | 0                       | 0        | 0      | 0       | 0      |  |  | 0     |
| POPRZEDNIO PRACUJĄCY                               | A | 143       | 13          | 20      | 41        | 7                       | 20       | 18     | 35      | 22     |  |  | 319   |
|  | B | 430       | 40          | 54      | 82        | 17                      | 51       | 45     | 117     | 49     |  |  | 885   |
| W TYM ZWOLNIENI<br>Z PRZYZYCIEM ZAKŁADU<br>PRACY   | A | 0         | 0           | 1       | 0         | 0                       | 0        | 0      | 0       | 0      |  |  | 1     |
|  | B | 0         | 0           | 3       | 0         | 0                       | 0        | 0      | 2       | 2      |  |  | 7     |
| DOTYCHCZAS NIE PRACUJĄCY                           | A | 30        | 2           | 2       | 5         | 2                       | 1        | 3      | 6       | 6      |  |  | 57    |
|  | B | 91        | 7           | 14      | 15        | 6                       | 7        | 7      | 13      | 9      |  |  | 169   |





Tabela nr 4

## ROZLICZENIE "ODPŁYWU" BEZROBOTNYCH W LUTYM 2021 ROKU

| WYSZCZEGÓLNIENIE  |   | JEDNOSTKA |              |         |           |                       |          |        |         |        |     | RAZEM |
|---|---|-----------|--------------|---------|-----------|-----------------------|----------|--------|---------|--------|-----|-------|
|   |   | Pila      | Białostkowie | Kaczory | Łobżenica | Miasteczko Krajińskie | Szydłowo | Ujście | Wyryżsk | Wysoka |     |       |
| A) LUTY 2021R.  | A | 108       | 6            | 17      | 21        | 6                     | 3        | 15     | 34      | 10     | 220 |       |
| B) NARASTAJĄCO OD POCZĄTKU ROKU   | B | 249       | 20           | 33      | 29        | 12                    | 12       | 23     | 64      | 28     | 470 |       |
| WYŁĄCZENI Z EWIDENCJI OGÓLEM  |   |           |              |         |           |                       |          |        |         |        |     |       |
| Z TEGO Z PRZYCZYN   |   |           |              |         |           |                       |          |        |         |        |     |       |
| PODJĘCIA PRACY  | A | 81        | 2            | 8       | 7         | 1                     | 3        | 14     | 14      | 2      | 132 |       |
|   | B | 143       | 12           | 17      | 14        | 6                     | 7        | 18     | 34      | 11     | 262 |       |
| NIESUBSYDIOWANEJ  | A | 78        | 2            | 8       | 7         | 1                     | 3        | 12     | 14      | 2      | 127 |       |
|   | B | 138       | 11           | 17      | 14        | 5                     | 6        | 16     | 34      | 11     | 252 |       |
| PODJĘCIE DZIAŁALNOŚCI GOSPODARZEJ   | A | 1         | 0            | 0       | 0         | 0                     | 1        | 0      | 0       | 0      | 2   |       |
| W TYM   | B | 2         | 0            | 0       | 1         | 0                     | 1        | 0      | 0       | 0      | 4   |       |
| PRACY SEZONOWEJ   | A | 0         | 0            | 0       | 0         | 0                     | 0        | 0      | 0       | 0      | 0   |       |
|   | B | 0         | 0            | 0       | 0         | 0                     | 0        | 0      | 0       | 0      | 0   |       |
| SUBSYDIOWANEJ   | A | 3         | 0            | 0       | 0         | 0                     | 0        | 2      | 0       | 0      | 5   |       |
|   | B | 5         | 1            | 0       | 0         | 1                     | 1        | 2      | 0       | 0      | 10  |       |
| PRAC INTERWENCYJNYCH  | A | 2         | 0            | 0       | 0         | 0                     | 0        | 1      | 0       | 0      | 3   |       |
|   | B | 2         | 0            | 0       | 0         | 0                     | 0        | 1      | 0       | 0      | 3   |       |
| ROBÓT PUBLICZNYCH   | A | 0         | 0            | 0       | 0         | 0                     | 0        | 0      | 0       | 0      | 0   |       |
|   | B | 0         | 0            | 0       | 0         | 0                     | 0        | 0      | 0       | 0      | 0   |       |
| PODJĘCIA DZIAŁALNOŚCI GOSPODARZEJ   | A | 0         | 0            | 0       | 0         | 0                     | 0        | 0      | 0       | 0      | 0   |       |
|   | B | 0         | 0            | 0       | 0         | 1                     | 0        | 0      | 0       | 0      | 1   |       |
| W TYM W RAMACH BONU NA ZASIEDLENIE  | A | 0         | 0            | 0       | 0         | 0                     | 0        | 0      | 0       | 0      | 0   |       |
|   | B | 0         | 0            | 0       | 0         | 0                     | 0        | 0      | 0       | 0      | 0   |       |
| PODJĘCIA PRACY W RAMACH REFUNDACJI KOSZTÓW ZATRUDNIENIA BEZROBOTNEGO  | A | 0         | 0            | 0       | 0         | 0                     | 0        | 1      | 0       | 0      | 3   |       |
|   | B | 0         | 0            | 8       | 0         | 0                     | 0        | 0      | 0       | 0      | 8   |       |
| INNE  | A | 1         | 1            | 12      | 0         | 0                     | 0        | 0      | 0       | 0      | 14  |       |
|   | B | 0         | 0            | 0       | 0         | 0                     | 0        | 0      | 0       | 0      | 0   |       |
| ROZPOCZĘCIA SZKOLENIA   | A | 0         | 0            | 0       | 0         | 0                     | 0        | 0      | 0       | 0      | 0   |       |
|   | B | 0         | 0            | 0       | 0         | 0                     | 0        | 0      | 0       | 0      | 0   |       |
| W TYM W RAMACH BONU SZKOLENIOWEGO   | A | 0         | 0            | 0       | 0         | 0                     | 0        | 0      | 0       | 0      | 0   |       |
|   | B | 0         | 0            | 0       | 0         | 0                     | 0        | 0      | 0       | 0      | 0   |       |
| ROZPOCZĘCIA STAŻU   | A | 4         | 1            | 0       | 1         | 0                     | 0        | 1      | 1       | 0      | 8   |       |
|   | B | 11        | 1            | 2       | 2         | 0                     | 0        | 2      | 2       | 0      | 20  |       |
| W TYM W RAMACH BONU STAŻOWEGO   | A | 0         | 0            | 0       | 0         | 0                     | 0        | 0      | 0       | 0      | 0   |       |
|   | B | 0         | 0            | 0       | 0         | 0                     | 0        | 0      | 0       | 0      | 0   |       |
| ROZPOCZĘCIA PRZYGOTOWANIA ZAWODOWEGO DOROSŁYCH  | A | 0         | 0            | 0       | 0         | 0                     | 0        | 0      | 0       | 0      | 0   |       |
|   | B | 0         | 0            | 0       | 0         | 0                     | 0        | 0      | 0       | 0      | 0   |       |
| ROZPOCZĘCIE PRAC SPOŁECZNIE UŻYTECZNYCH, W TYM W RAMACH PAI   | A | 0         | 0            | 0       | 0         | 0                     | 0        | 0      | 0       | 0      | 0   |       |
|   | B | 0         | 0            | 0       | 0         | 0                     | 0        | 0      | 0       | 0      | 0   |       |
| ODMOWA BEZ UZASADNIENIEJ PRZYJĘCIA PROPOZYCJI ODPowiedniej PRACY LUB Innej FORMY POMOCY, W TYM W RAMACH PAI | A | 0         | 0            | 0       | 0         | 0                     | 0        | 0      | 0       | 0      | 0   |       |
|   | B | 0         | 0            | 0       | 0         | 0                     | 0        | 0      | 0       | 0      | 0   |       |
| NIEPOTWIERDZENIA GOTOWOŚCI DO PRACY   | A | 2         | 0            | 0       | 0         | 0                     | 0        | 0      | 0       | 0      | 2   |       |
|   | B | 8         | 0            | 0       | 0         | 0                     | 1        | 1      | 1       | 1      | 12  |       |
| DOBROWOLNEJ REZYGNACJI ZE STATUSU BEZROBOTNEGO  | A | 10        | 3            | 0       | 2         | 1                     | 0        | 0      | 2       | 1      | 19  |       |
|   | B | 14        | 3            | 1       | 2         | 2                     | 0        | 0      | 3       | 1      | 26  |       |
| Z TEGO Z PRZYCZYN   |   |           |              |         |           |                       |          |        |         |        |     |       |

Tabela nr 5

# ROZLICZENIE "NAPŁYWU - ODPŁYWU" BEZROBOTNYCH W SZCZEGÓLNEJ SYTUACJI NA RYNKU PRACY - DO 30 ROKU ŻYCIA - W MIESIĄCU LUTYM 2021R.

| WYSZCZEGÓLNIENIE  |   | JEDNOSTKA                          |             |         |           |                       |          |        |         |        | RAZEM |     |
|---|---|------------------------------------|-------------|---------|-----------|-----------------------|----------|--------|---------|--------|-------|-----|
|   |   | Piła                               | Białosłowie | Kaczory | Łobżenica | Miasteczko Krajeńskie | Szydłowo | Ujście | Wyrzysk | Wysoka |       |     |
| A) LUTY 2021R.  |   |                                    |             |         |           |                       |          |        |         |        |       |     |
| B) NARASTAJĄCO OD POCZĄTKU ROKU                           |   |                                    |             |         |           |                       |          |        |         |        |       |     |
| NAPŁYW BEZROBOTNYCH W SZCZEGÓLNEJ SYTUACJI NA RYNKU PRACY |   |                                    |             |         |           |                       |          |        |         |        |       |     |
| BEZROBOTNI ZAREJESTROWANI                                 | A   | 64                                 | 5           | 10      | 19        | 5                     | 7        | 9      | 17      | 14     | 150   |     |
|   | B   | 121                                | 10          | 25      | 35        | 8                     | 16       | 16     | 37      | 24     | 292   |     |
| Z TEGO  | PO RAZ PIERWSZY   | A                                  | 28          | 2       | 3         | 7                     | 1        | 3      | 4       | 3      | 5     | 56  |
|   |   | B                                  | 50          | 4       | 8         | 11                    | 2        | 5      | 7       | 8      | 6     | 101 |
|   | PO RAZ KOLEJNY  | A                                  | 36          | 3       | 7         | 12                    | 4        | 4      | 5       | 14     | 9     | 94  |
|   |   | B                                  | 71          | 6       | 17        | 24                    | 6        | 11     | 9       | 29     | 18    | 191 |
| ODPŁYW BEZROBOTNYCH W SZCZEGÓLNEJ SYTUACJI NA RYNKU PRACY |   |                                    |             |         |           |                       |          |        |         |        |       |     |
| WYŁĄCZENI Z EWIDENCJI OGÓŁEM                              | A   | 28                                 | 2           | 9       | 11        | 2                     | 0        | 10     | 18      | 6      | 86    |     |
|   | B   | 67                                 | 6           | 20      | 17        | 7                     | 5        | 15     | 29      | 17     | 183   |     |
| Z TEGO Z PRZYCZYŃ   |   |                                    |             |         |           |                       |          |        |         |        |       |     |
| Z TEGO  | PODJĘCIA PRACY  | A                                  | 20          | 2       | 5         | 2                     | 1        | 0      | 9       | 6      | 1     | 46  |
|   |   | B                                  | 31          | 5       | 11        | 7                     | 5        | 0      | 12      | 13     | 8     | 92  |
| Z TEGO  | NIESUBSYDIOWANEJ  | A                                  | 19          | 2       | 5         | 2                     | 1        | 0      | 7       | 6      | 1     | 43  |
|   |   | B                                  | 28          | 5       | 11        | 7                     | 4        | 0      | 10      | 13     | 8     | 86  |
| Z TEGO  | W TYM   | PODJĘCIE DZIAŁALNOŚCI GOSPODARCZEJ | A           | 0       | 0         | 0                     | 0        | 0      | 0       | 0      | 0     | 0   |
|   |   |                                    | B           | 0       | 0         | 0                     | 1        | 0      | 0       | 0      | 0     | 1   |
| Z TEGO  | PRACY SEZONOWEJ   | A                                  | 0           | 0       | 0         | 0                     | 0        | 0      | 0       | 0      | 0     | 0   |
|   |   | B                                  | 0           | 0       | 0         | 0                     | 0        | 0      | 0       | 0      | 0     | 0   |
| Z TEGO  | SUBSYDIOWANEJ   | A                                  | 1           | 0       | 0         | 0                     | 0        | 0      | 2       | 0      | 0     | 3   |
|   |   | B                                  | 3           | 0       | 0         | 0                     | 1        | 0      | 2       | 0      | 0     | 6   |
| Z TEGO  | PRAC INTERWENCYJNYCH  | A                                  | 0           | 0       | 0         | 0                     | 0        | 0      | 1       | 0      | 0     | 1   |
|   |   | B                                  | 0           | 0       | 0         | 0                     | 0        | 0      | 1       | 0      | 0     | 1   |
| Z TEGO  | ROBÓT PUBLICZNYCH   | A                                  | 0           | 0       | 0         | 0                     | 0        | 0      | 0       | 0      | 0     | 0   |
|   |   | B                                  | 0           | 0       | 0         | 0                     | 0        | 0      | 0       | 0      | 0     | 0   |
| Z TEGO  | PODJĘCIE DZIAŁALNOŚCI GOSPODARCZEJ  | A                                  | 0           | 0       | 0         | 0                     | 0        | 0      | 0       | 0      | 0     | 0   |
|   |   | B                                  | 0           | 0       | 0         | 0                     | 1        | 0      | 0       | 0      | 0     | 1   |
| Z TEGO  | W TYM W RAMACH BONU NA ZASIEDLENIE  | A                                  | 0           | 0       | 0         | 0                     | 0        | 0      | 0       | 0      | 0     | 0   |
|   |   | B                                  | 0           | 0       | 0         | 0                     | 0        | 0      | 0       | 0      | 0     | 0   |
| Z TEGO  | PODJĘCIE PRACY W RAMACH REFUNDACJI KOSZTÓW ZATRUDNIENIA                             | A                                  | 0           | 0       | 0         | 0                     | 0        | 0      | 1       | 0      | 0     | 1   |
|   |   | B                                  | 1           | 0       | 0         | 0                     | 0        | 0      | 1       | 0      | 0     | 2   |
| Z TEGO  | INNE  | A                                  | 0           | 0       | 0         | 0                     | 0        | 0      | 0       | 0      | 0     | 0   |
|   |   | B                                  | 1           | 0       | 0         | 0                     | 0        | 0      | 0       | 0      | 0     | 1   |
| Z TEGO  | ROZPOCZĘCIA SZKOLENIA   | A                                  | 0           | 0       | 0         | 0                     | 0        | 0      | 0       | 0      | 0     | 0   |
|   |   | B                                  | 0           | 0       | 0         | 0                     | 0        | 0      | 0       | 0      | 0     | 0   |
| Z TEGO  | W TYM W RAMACH BONU SZKOLENIOWEGO   | A                                  | 0           | 0       | 0         | 0                     | 0        | 0      | 0       | 0      | 0     | 0   |
|   |   | B                                  | 0           | 0       | 0         | 0                     | 0        | 0      | 0       | 0      | 0     | 0   |
| Z TEGO  | ROZPOCZĘCIA STAŻU   | A                                  | 2           | 0       | 0         | 1                     | 0        | 0      | 1       | 1      | 0     | 5   |
|   |   | B                                  | 6           | 0       | 0         | 2                     | 0        | 0      | 2       | 2      | 0     | 12  |
| Z TEGO  | W TYM W RAMACH BONU STAŻOWEGO   | A                                  | 0           | 0       | 0         | 1                     | 0        | 0      | 0       | 0      | 0     | 1   |
|   |   | B                                  | 0           | 0       | 0         | 2                     | 0        | 0      | 0       | 0      | 0     | 2   |
| Z TEGO  | ROZPOCZĘCIA PRZYGOTOWANIA ZAWODOWEGO DOROSŁYCH                                      | A                                  | 0           | 0       | 0         | 0                     | 0        | 0      | 0       | 0      | 0     | 0   |
|   |   | B                                  | 0           | 0       | 0         | 0                     | 0        | 0      | 0       | 0      | 0     | 0   |
| Z TEGO  | ROZPOCZĘCIE PRAC SPOŁECZNIE UŻYTECZNYCH, W TYM W RAMACH PAI                         | A                                  | 0           | 0       | 0         | 0                     | 0        | 0      | 0       | 0      | 0     | 0   |
|   |   | B                                  | 0           | 0       | 0         | 0                     | 0        | 0      | 0       | 0      | 0     | 0   |
| Z TEGO  | ODMOWA BEZ UZASADNIONEJ PRZYCZYNY PRZYJĘCIA PROPOZYCJI ODPOWIEDNIEJ PRACY LUB INNEJ | A                                  | 0           | 0       | 0         | 0                     | 0        | 0      | 0       | 0      | 0     | 0   |
|   |   | B                                  | 0           | 0       | 0         | 0                     | 0        | 0      | 0       | 0      | 0     | 0   |
| Z TEGO  | NIEPOTWIERDZENIA GOTOWOŚCI DO PRACY   | A                                  | 2           | 0       | 0         | 0                     | 0        | 0      | 0       | 0      | 0     | 2   |
|   |   | B                                  | 3           | 0       | 0         | 0                     | 0        | 0      | 0       | 0      | 0     | 3   |
| Z TEGO  | DOBROWOLNEJ REZYGNACJI ZE STATUSU BEZROBOTNEGO                                      | A                                  | 1           | 0       | 0         | 1                     | 1        | 0      | 0       | 2      | 0     | 5   |
|   |   | B                                  | 2           | 0       | 1         | 1                     | 2        | 0      | 0       | 3      | 0     | 9   |

Tabela nr 5a

**ROZLICZENIE "NAPŁYWU - ODPŁYWU" BEZROBOTNYCH W SZCZEGÓLNEJ SYTUACJI  
NA RYNKU PRACY - W TYM DO 25 ROKU ŻYCIA - W MIESIĄCU LUTYM 2021R.**

| WYSZCZEGÓLNIENIE                                  |   | JEDNOSTKA   |             |         |           |                          |          |        |         |        | RAZEM |    |
|---|---|---|-------------|---------|-----------|--------------------------|----------|--------|---------|--------|-------|----|
|   |   | Piła  | Białośliwie | Kaczory | Łobżenica | Miasteczko<br>Krajeńskie | Szydłowo | Ujście | Wyrzysk | Wysoka |       |    |
| A) LUTY 2021R.<br>B) NARASTAJĄCO OD POCZĄTKU ROKU |   | NAPŁYW BEZROBOTNYCH W SZCZEGÓLNEJ SYTUACJI NA RYNKU PRACY |             |         |           |                          |          |        |         |        |       |    |
| BEZROBOTNI<br>ZAREJESTROWANI                      | A   | 30  | 3           | 3       | 11        | 2                        | 1        | 6      | 7       | 9      | 72    |    |
|   | B   | 55  | 7           | 13      | 21        | 3                        | 7        | 9      | 19      | 13     | 147   |    |
| Z TEGO  | PO RAZ PIERWSZY   | A   | 18          | 2       | 2         | 5                        | 1        | 1      | 3       | 3      | 5     | 40 |
|   |   | B   | 32          | 4       | 7         | 8                        | 2        | 2      | 5       | 6      | 6     | 72 |
|   | PO RAZ KOLEJNY  | A   | 12          | 1       | 1         | 6                        | 1        | 0      | 3       | 4      | 4     | 32 |
|   |   | B   | 23          | 3       | 6         | 13                       | 1        | 5      | 4       | 13     | 7     | 75 |
|   |   | ODPŁYW BEZROBOTNYCH W SZCZEGÓLNEJ SYTUACJI NA RYNKU PRACY |             |         |           |                          |          |        |         |        |       |    |
| WYŁĄCZENI Z EWIDENCJI<br>OGÓLEM                   | A   | 15  | 1           | 2       | 5         | 0                        | 2        | 6      | 6       | 3      | 40    |    |
|   | B   | 42  | 3           | 10      | 7         | 2                        | 3        | 9      | 14      | 8      | 98    |    |
|   |   | Z TEGO Z PRZYCZYŃ   |             |         |           |                          |          |        |         |        |       |    |
| Z TEGO  | PODJĘCIA PRACY  | A   | 9           | 1       | 2         | 1                        | 0        | 2      | 6       | 2      | 1     | 24 |
|   |   | B   | 16          | 3       | 7         | 2                        | 1        | 2      | 7       | 9      | 3     | 50 |
| Z TEGO  | NIESUBSYDIOWANEJ  | A   | 9           | 1       | 2         | 1                        | 0        | 2      | 5       | 2      | 1     | 23 |
|   |   | B   | 14          | 3       | 7         | 2                        | 1        | 2      | 6       | 9      | 3     | 47 |
| Z TEGO  | W TYM<br>PODJĘCIE DZIAŁALNOŚCI<br>GOSPODARCZEJ  | A   | 0           | 0       | 0         | 0                        | 0        | 0      | 0       | 0      | 0     |    |
|   |   | B   | 0           | 0       | 0         | 1                        | 0        | 0      | 0       | 0      | 1     |    |
| Z TEGO  | PRACY SEZONOWEJ   | A   | 0           | 0       | 0         | 0                        | 0        | 0      | 0       | 0      | 0     |    |
|   |   | B   | 0           | 0       | 0         | 0                        | 0        | 0      | 0       | 0      | 0     |    |
| Z TEGO  | SUBSYDIOWANEJ   | A   | 0           | 0       | 0         | 0                        | 0        | 0      | 1       | 0      | 0     | 1  |
|   |   | B   | 2           | 0       | 0         | 0                        | 0        | 0      | 1       | 0      | 0     | 3  |
| Z TEGO  | PRAC<br>INTERWENCYJNYCH   | A   | 0           | 0       | 0         | 0                        | 0        | 0      | 1       | 0      | 0     | 1  |
|   |   | B   | 0           | 0       | 0         | 0                        | 0        | 0      | 1       | 0      | 0     | 1  |
| Z TEGO  | ROBÓT PUBLICZNYCH   | A   | 0           | 0       | 0         | 0                        | 0        | 0      | 0       | 0      | 0     | 0  |
|   |   | B   | 0           | 0       | 0         | 0                        | 0        | 0      | 0       | 0      | 0     | 0  |
| Z TEGO  | PODJĘCIA DZIAŁALNOŚCI<br>GOSPODARCZEJ   | A   | 0           | 0       | 0         | 0                        | 0        | 0      | 0       | 0      | 0     | 0  |
|   |   | B   | 0           | 0       | 0         | 0                        | 0        | 0      | 0       | 0      | 0     | 0  |
| Z TEGO  | W TYM W RAMACH BONU NA<br>ZASIEDLENIE   | A   | 0           | 0       | 0         | 0                        | 0        | 0      | 0       | 0      | 0     | 0  |
|   |   | B   | 0           | 0       | 0         | 0                        | 0        | 0      | 0       | 0      | 0     | 0  |
| Z TEGO  | PODJĘCIA PRACY W RAMACH<br>REFUNDACJI KOSZTÓW<br>ZATRUDNIENIA<br>BEZROBOTNEGO   | A   | 0           | 0       | 0         | 0                        | 0        | 0      | 0       | 0      | 0     |    |
|   |   | B   | 1           | 0       | 0         | 0                        | 0        | 0      | 0       | 0      | 0     | 1  |
| Z TEGO  | INNE  | A   | 0           | 0       | 0         | 0                        | 0        | 0      | 0       | 0      | 0     | 0  |
|   |   | B   | 1           | 0       | 0         | 0                        | 0        | 0      | 0       | 0      | 0     | 1  |
| Z TEGO  | ROZPOCZĘCIA SZKOLENIA   | A   | 0           | 0       | 0         | 0                        | 0        | 0      | 0       | 0      | 0     | 0  |
|   |   | B   | 0           | 0       | 0         | 0                        | 0        | 0      | 0       | 0      | 0     | 0  |
| Z TEGO  | W TYM W RAMACH BONU<br>SZKOLENIOWEGO  | A   | 0           | 0       | 0         | 0                        | 0        | 0      | 0       | 0      | 0     | 0  |
|   |   | B   | 0           | 0       | 0         | 0                        | 0        | 0      | 0       | 0      | 0     | 0  |
| Z TEGO  | ROZPOCZĘCIA STAŻU   | A   | 2           | 0       | 0         | 1                        | 0        | 0      | 1       | 0      | 0     | 4  |
|   |   | B   | 5           | 0       | 0         | 2                        | 0        | 0      | 1       | 2      | 0     | 10 |
| Z TEGO  | W TYM W RAMACH BONU STAŻOWEGO   | A   | 0           | 0       | 0         | 0                        | 0        | 0      | 0       | 0      | 0     | 0  |
|   |   | B   | 0           | 0       | 0         | 0                        | 0        | 0      | 0       | 0      | 0     | 0  |
| Z TEGO  | ROZPOCZĘCIA PRZYGOTOWANIA<br>ZAWODOWEGO DOROSŁYCH   | A   | 0           | 0       | 0         | 0                        | 0        | 0      | 0       | 0      | 0     | 0  |
|   |   | B   | 0           | 0       | 0         | 0                        | 0        | 0      | 0       | 0      | 0     | 0  |
| Z TEGO  | ROZPOCZĘCIE PRAC SPOŁECZNIE<br>UŻYTECZNYCH, W TYM W RAMACH PAI  | A   | 0           | 0       | 0         | 0                        | 0        | 0      | 0       | 0      | 0     | 0  |
|   |   | B   | 0           | 0       | 0         | 0                        | 0        | 0      | 0       | 0      | 0     | 0  |
| Z TEGO  | ODMOWA BEZ UZASADNIONEJ<br>PRZYCZYNY PRZYJĘCIA PROPOZYCJI<br>ODPOWIEDNIEJ PRACY LUB INNEJ<br>FORMY POMOCY, W TYM W RAMACH PAI | A   | 0           | 0       | 0         | 0                        | 0        | 0      | 0       | 0      | 0     |    |
|   |   | B   | 0           | 0       | 0         | 0                        | 0        | 0      | 0       | 0      | 0     | 0  |
| Z TEGO  | NIEPOTWIERDZENIA GOTOWOŚCI DO<br>PRACY  | A   | 2           | 0       | 0         | 0                        | 0        | 0      | 0       | 0      | 0     | 2  |
|   |   | B   | 3           | 0       | 0         | 0                        | 0        | 0      | 0       | 0      | 0     | 3  |
| Z TEGO  | DOBROWOLNEJ REZYGNACJI ZE<br>STATUSU BEZROBOTNEGO   | A   | 0           | 0       | 0         | 1                        | 0        | 0      | 0       | 0      | 0     | 1  |
|   |   | B   | 1           | 0       | 0         | 1                        | 1        | 0      | 0       | 0      | 0     | 3  |



**ROZLICZENIE "NAPŁYWU - ODPLYWU" BEZROBOTNYCH W SZCZEGÓLNEJ SYTUACJI  
NA RYNKU PRACY - DŁUGOTRWALE BEZROBOTNI - W MIESIĄCU LUTY 2021R.**

| WYSZCZEGÓLNIENIE  |   | JEDNOSTKA |           |         |           |                          |          |        |         |        | RAZEM |     |
|---|---|-----------|-----------|---------|-----------|--------------------------|----------|--------|---------|--------|-------|-----|
|   |   | Piła      | Białostów | Kaczory | Łobżenica | Miasteczko<br>Krajewskie | Szydłowo | Ujście | Wyrzysk | Wysoka |       |     |
| A) LUTY 2021R.  |   |           |           |         |           |                          |          |        |         |        |       |     |
| B) NARASTAJĄCO OD POCZĄTKU ROKU                           |   |           |           |         |           |                          |          |        |         |        |       |     |
| NAPŁYW BEZROBOTNYCH W SZCZEGÓLNEJ SYTUACJI NA RYNKU PRACY |   |           |           |         |           |                          |          |        |         |        |       |     |
| Z<br>TEGO   | BEZROBOTNI<br>ZAREJESTROWANI  | A         | 64        | 6       | 7         | 9                        | 0        | 8      | 7       | 13     | 8     | 122 |
|   |   | B         | 129       | 11      | 12        | 17                       | 5        | 12     | 12      | 27     | 20    | 245 |
|   | PO RAZ PIERWSZY   | A         | x         | x       | x         | x                        | x        | x      | x       | x      | x     | x   |
|   |   | B         | x         | x       | x         | x                        | x        | x      | x       | x      | x     | x   |
|   | PO RAZ KOLEJNY  | A         | 64        | 6       | 7         | 9                        | 0        | 8      | 7       | 13     | 8     | 122 |
|   |   | B         | 129       | 11      | 12        | 17                       | 5        | 12     | 12      | 27     | 20    | 245 |
| ODPLYW BEZROBOTNYCH W SZCZEGÓLNEJ SYTUACJI NA RYNKU PRACY |   |           |           |         |           |                          |          |        |         |        |       |     |
| WYŁĄCZENI Z EWIDENCJI<br>OGÓLEM                           | A   | 30        | 1         | 3       | 4         | 2                        | 1        | 4      | 10      | 1      | 56    |     |
|   | B   | 53        | 5         | 7       | 5         | 4                        | 2        | 4      | 18      | 5      | 103   |     |
| Z TEGO Z PRZYCZYŃ   |   |           |           |         |           |                          |          |        |         |        |       |     |
| Z<br>TEGO   | PODJĘCIA PRACY  | A         | 15        | 0       | 2         | 0                        | 0        | 1      | 4       | 4      | 0     | 26  |
|   |   | B         | 9         | 3       | 1         | 0                        | 1        | 0      | 0       | 6      | 2     | 22  |
| W<br>TYM  | NIESUBSYDIOWANEJ  | A         | 14        | 0       | 2         | 0                        | 0        | 1      | 4       | 4      | 0     | 25  |
|   |   | B         | 23        | 2       | 3         | 0                        | 1        | 1      | 4       | 10     | 2     | 46  |
| Z<br>TEGO   | PODJĘCIA DZIAŁALNOŚCI<br>GOSPODARCZEJ   | A         | 0         | 0       | 0         | 0                        | 0        | 1      | 0       | 0      | 0     | 1   |
|   |   | B         | 0         | 0       | 0         | 0                        | 0        | 1      | 0       | 0      | 0     | 1   |
| Z<br>TEGO   | PRACY SEZONOWEJ   | A         | 0         | 0       | 0         | 0                        | 0        | 0      | 0       | 0      | 0     | 0   |
|   |   | B         | 0         | 0       | 0         | 0                        | 0        | 0      | 0       | 0      | 0     | 0   |
| Z<br>TEGO   | SUBSYDIOWANEJ   | A         | 1         | 0       | 0         | 0                        | 0        | 0      | 0       | 0      | 0     | 1   |
|   |   | B         | 1         | 1       | 0         | 0                        | 0        | 0      | 0       | 0      | 0     | 2   |
| Z<br>TEGO   | PRAC<br>INTERWENCYJNYCH   | A         | 1         | 0       | 0         | 0                        | 0        | 0      | 0       | 0      | 0     | 1   |
|   |   | B         | 1         | 0       | 0         | 0                        | 0        | 0      | 0       | 0      | 0     | 1   |
| Z<br>TEGO   | ROBÓT PUBLICZNYCH   | A         | 0         | 0       | 0         | 0                        | 0        | 0      | 0       | 0      | 0     | 0   |
|   |   | B         | 0         | 0       | 0         | 0                        | 0        | 0      | 0       | 0      | 0     | 0   |
| Z<br>TEGO   | PODJĘCIA DZIAŁALNOŚCI<br>GOSPODARCZEJ   | A         | 0         | 0       | 0         | 0                        | 0        | 0      | 0       | 0      | 0     | 0   |
|   |   | B         | 0         | 0       | 0         | 0                        | 0        | 0      | 0       | 0      | 0     | 0   |
| Z<br>TEGO   | W TYM W RAMACH BONU NA<br>ZASIEDLENIE   | A         | 0         | 0       | 0         | 0                        | 0        | 0      | 0       | 0      | 0     | 0   |
|   |   | B         | 0         | 0       | 0         | 0                        | 0        | 0      | 0       | 0      | 0     | 0   |
| Z<br>TEGO   | PODJĘCIA PRACY W RAMACH<br>REFUNDACJI KOSZTÓW<br>ZATRUDNIENIA BEZROBOTNEGO  | A         | 0         | 0       | 0         | 0                        | 0        | 0      | 0       | 0      | 0     | 0   |
|   |   | B         | 0         | 0       | 0         | 0                        | 0        | 0      | 0       | 0      | 0     | 0   |
| Z<br>TEGO   | INNE  | A         | 0         | 0       | 0         | 0                        | 0        | 0      | 0       | 0      | 0     | 0   |
|   |   | B         | 0         | 1       | 0         | 0                        | 0        | 0      | 0       | 0      | 0     | 1   |
| Z<br>TEGO   | ROZPOCZĘCIA SZKOLENIA   | A         | 0         | 0       | 0         | 0                        | 0        | 0      | 0       | 0      | 0     | 0   |
|   |   | B         | 0         | 0       | 0         | 0                        | 0        | 0      | 0       | 0      | 0     | 0   |
| Z<br>TEGO   | W TYM W RAMACH BONU SZKOLENIOWEGO   | A         | 0         | 0       | 0         | 0                        | 0        | 0      | 0       | 0      | 0     | 0   |
|   |   | B         | 0         | 0       | 0         | 0                        | 0        | 0      | 0       | 0      | 0     | 0   |
| Z<br>TEGO   | ROZPOCZĘCIA STAŻU   | A         | 0         | 1       | 0         | 0                        | 0        | 0      | 0       | 0      | 0     | 1   |
|   |   | B         | 1         | 1       | 0         | 1                        | 0        | 0      | 0       | 0      | 0     | 3   |
| Z<br>TEGO   | W TYM W RAMACH BONU STAŻOWEGO   | A         | 0         | 0       | 0         | 0                        | 0        | 0      | 0       | 0      | 0     | 0   |
|   |   | B         | 0         | 0       | 0         | 0                        | 0        | 0      | 0       | 0      | 0     | 0   |
| Z<br>TEGO   | ROZPOCZĘCIA PRZYGOTOWANIA<br>ZAWODOWEGO DOROSŁYCH   | A         | 0         | 0       | 0         | 0                        | 0        | 0      | 0       | 0      | 0     | 0   |
|   |   | B         | 0         | 0       | 0         | 0                        | 0        | 0      | 0       | 0      | 0     | 0   |
| Z<br>TEGO   | ROZPOCZĘCIE PRAC SPOŁECZNIE<br>UŻYTECZNYCH, W TYM W RAMACH PAI  | A         | 0         | 0       | 0         | 0                        | 0        | 0      | 0       | 0      | 0     | 0   |
|   |   | B         | 0         | 0       | 0         | 0                        | 0        | 0      | 0       | 0      | 0     | 0   |
| Z<br>TEGO   | ODMOWA BEZ UZASADNIONEJ PRZYCZYNY<br>PRZYJĘCIA PROPOZYCJI ODPOWIEDNIEJ<br>PRACY LUB INNEJ FORMY POMOCY, W TYM W<br>RAMACH PAI | A         | 0         | 0       | 0         | 0                        | 0        | 0      | 0       | 0      | 0     | 0   |
|   |   | B         | 0         | 0       | 0         | 0                        | 0        | 0      | 0       | 0      | 0     | 0   |
| Z<br>TEGO   | NIEPOTWIERDZENIA GOTOWOŚCI DO PRACY   | A         | 2         | 0       | 0         | 0                        | 0        | 0      | 0       | 0      | 0     | 2   |
|   |   | B         | 3         | 0       | 0         | 0                        | 0        | 0      | 0       | 0      | 0     | 3   |
| Z<br>TEGO   | DOBROWOLNEJ REZYGNACJI ZE STATUSU<br>BEZROBOTNEGO   | A         | 4         | 0       | 0         | 0                        | 1        | 0      | 0       | 1      | 1     | 7   |
|   |   | B         | 5         | 0       | 1         | 0                        | 1        | 0      | 1       | 1      | 1     | 9   |

Tabela nr 6

## WOLNE MIEJSCA PRACY I MIEJSCA AKTYWIZACJI ZAWODOWEJ

| Wyszczególnienie   | Zgłoszone w miesiącu sprawozdawczym |                           |                       |     |           | W końcu miesiąca sprawozdawczego |  |
|--|-------------------------------------|---------------------------|-----------------------|-----|-----------|----------------------------------|--|
|  | razem                               | z rubr. 1 dotyczące pracy |                       |     | sezonowej | razem                            | w tym niewykorzystane dłużej niż 1 miesiąc |
|  |                                     | subsydiowanej             | z sektora publicznego | 4   |           |                                  |  |
| 1  | 2                                   | 3                         | 4                     | 5   | 6         |                                  |  |
| OGÓŁEM   | 229                                 | 91                        | 67                    | 120 | 177       | 4                                |  |
| zatrudnienie lub inna praca zarobkowa                      | 155                                 | 17                        | 10                    | 120 | 118       | 2                                |  |
| miejsca aktywizacji zawodowej                              | 74                                  | 74                        | 57                    | X   | 59        | 2                                |  |
| z tego   | 36                                  | 36                        | 19                    | X   | 21        | 2                                |  |
| staże  | 0                                   | 0                         | 0                     | X   | 0         | 0                                |  |
| przygotowanie zawodowe dorosłych                           | 38                                  | 38                        | 38                    | X   | 38        | 0                                |  |
| prace społecznie użyteczne                                 | 5                                   | 3                         | 0                     | 0   | 6         | 1                                |  |
| dla niepełnosprawnych                                      | 0                                   | 0                         | 0                     | 0   | 0         | 0                                |  |
| dla osób w okresie do 12 miesięcy od dnia ukończenia nauki | 73                                  | 0                         | 0                     | 72  | 60        | 0                                |  |
| w ramach testu rynku pracy                                 |                                     |                           |                       |     |           |                                  |  |

## ZGŁOSZENIA ZWOLNIEŃ I ZWOLNIENIA GRUPOWE, ZWOLNIENIA MONITOROWANE\*

| WYSZCZEGÓLNIENIE              | W MIESIĄCU            |       |                      |       |                       |       | NA KONIEC MIESIĄCA   |       |                      |       |
|-------------------------------|-----------------------|-------|----------------------|-------|-----------------------|-------|----------------------|-------|----------------------|-------|
|                               | Z SEKTORA PUBLICZNEGO |       | Z SEKTORA PRYWATNEGO |       | Z SEKTORA PUBLICZNEGO |       | Z SEKTORA PRYWATNEGO |       | Z SEKTORA PRYWATNEGO |       |
|                               | ZAKŁADY               | OSOBY | ZAKŁADY              | OSOBY | ZAKŁADY               | OSOBY | ZAKŁADY              | OSOBY | ZAKŁADY              | OSOBY |
|                               | 1                     | 2     | 3                    | 4     | 5                     | 6     | 7                    | 8     |                      |       |
| zgłoszenia zwolnień grupowych | 1                     | 0     | 0                    | 0     | 0                     | 0     | 1                    | 7     |                      |       |
| zwolnienia grupowe            | 2                     | 0     | 0                    | 0     | X                     | x     | X                    | X     | X                    | X     |
| zwolnienia monitorowane       | 3                     | 0     | 0                    | 0     | X                     | X     | X                    | X     | X                    | X     |

\* ujmuje się wyłącznie zgłoszenia dot. zwolnień pracowników zameldowanych na terenie powiatu piłskiego



Tabela 8

## Bezrobotni według czasu pozostawania bez pracy, wieku, poziomu wykształcenia i stażu pracy

Stan w końcu: luty 2021 r.

| Wyszczególnienie                         | Bezrobotni zarejestrowani |         |                    |   |  |       |      |     |     |      | Liczba bezrobotnych będących w szczególnej sytuacji na rynku pracy z rubryki 6 |                        |                        |                    |   |   | Poszukujący pracy |  |                  |   |   |
|--|---------------------------|---------|--------------------|---|--|-------|------|-----|-----|------|--|------------------------|------------------------|--------------------|---|---|-------------------|--|------------------|---|---|
|  | w tym                     |         |                    |   |  | razem |      |     |     |      | do 30 roku życia   | w tym do 25 roku życia | długotrwale bezrobotni | pow. 50 roku życia | korzystający ze świadczeń z pomocy społecznej | posiadający co najmniej jedno dziecko niepełnosprawne do 6 roku życia |                   | posiadający co najmniej jedno dziecko niepełnosprawne do 18 roku życia | niepełni sprawni |   |   |
|  | razem                     | kobiety | zamieszkałe na wsi | w okresie do 12 miesięcy od dnia ukończenia nauki | pozostający bez pracy powyżej 12 miesięcy od momentu zarejestrowania się | 1     | 2    | 3   | 4   | 5    |  |                        |                        |                    |   |   |                   |  |                  | 6 | 7 |
| <b>0</b>                                 |                           |         |                    |   |  |       |      |     |     |      |  |                        |                        |                    |   |   |                   |  |                  |   |   |
| <b>Ogółem</b>                            |                           |         |                    |   |  |       |      |     |     |      |  |                        |                        |                    |   |   |                   |  |                  |   |   |
| Czas pozostawania bez pracy w miesiącach | 01                        | 3184    | 1779               | 1119  | 97   | 1025  | 2474 | 848 | 403 | 1216 | 853  | 14                     | 586                    | 8                  | 224   | 14  | 78                |  |                  |   |   |
|  | do 1                      | 364     | 191                | 140   | 26   | 0     | 254  | 144 | 69  | 24   | 72   | 6                      | 47                     | 1                  | 19  | 6   | 7                 |  |                  |   |   |
|  | 1-3                       | 560     | 275                | 184   | 29   | 0     | 379  | 187 | 92  | 47   | 129  | 6                      | 57                     | 2                  | 36  | 6   | 7                 |  |                  |   |   |
|  | 3-6                       | 585     | 318                | 200   | 34   | 0     | 395  | 184 | 97  | 64   | 140  | 0                      | 88                     | 0                  | 31  | 0   | 5                 |  |                  |   |   |
|  | 6-12                      | 650     | 361                | 206   | 8  | 0     | 450  | 119 | 56  | 123  | 205  | 2                      | 113                    | 3                  | 47  | 2   | 11                |  |                  |   |   |
|  | 12-24                     | 623     | 391                | 232   | 0  | 623   | 619  | 143 | 63  | 616  | 168  | 0                      | 166                    | 2                  | 46  | 0   | 21                |  |                  |   |   |
|  | pow. 24                   | 402     | 243                | 157   | 0  | 402   | 377  | 71  | 26  | 342  | 139  | 0                      | 115                    | 0                  | 45  | 0   | 19                |  |                  |   |   |
|  | 18-24                     | 403     | 248                | 180   | 79   | 89    | 403  | 403 | 403 | 97   | 0  | 96                     | 0                      | 96                 | 1   | 7   | 4                 |  |                  |   |   |
|  | 25-34                     | 861     | 598                | 309   | 12   | 266   | 672  | 445 | 0   | 302  | 0  | 318                    | 3                      | 318                | 1   | 29  | 9                 |  |                  |   |   |
|  | 35-44                     | 757     | 454                | 225   | 6  | 258   | 400  | 0   | 0   | 306  | 0  | 156                    | 3                      | 156                | 6   | 43  | 18                |  |                  |   |   |
|  | 45-54                     | 629     | 313                | 235   | 0  | 211   | 465  | 0   | 0   | 243  | 319  | 1                      | 16                     | 0                  | 60  | 16  | 16                |  |                  |   |   |
|  | 55-59                     | 326     | 166                | 104   | 0  | 115   | 326  | 0   | 0   | 156  | 326  | 4                      | 0                      | 0                  | 50  | 50  | 8                 |  |                  |   |   |
|  | 60 lat i więcej           | 208     | 0                  | 66  | 0  | 86    | 208  | 0   | 0   | 112  | 208  | 3                      | 0                      | 0                  | 35  | 35  | 23                |  |                  |   |   |
| wyższe                                   | 377                       | 268     | 74                 | 24  | 87   | 245   | 90   | 15  | 105 | 43   | 1  | 69                     | 0                      | 12                 | 9   |   |                   |  |                  |   |   |
| policealne i średnie zawodowe/branżowe   | 754                       | 486     | 249                | 38  | 239  | 573   | 199  | 98  | 274 | 184  | 3  | 144                    | 4                      | 44                 | 26  |   |                   |  |                  |   |   |
| średnie ogólnokształcące                 | 296                       | 210     | 92                 | 11  | 90   | 249   | 138  | 56  | 108 | 30   | 3  | 91                     | 0                      | 10                 | 6   |   |                   |  |                  |   |   |
| zasadnicze zawodowe/branżowe             | 836                       | 369     | 347                | 23  | 304  | 663   | 152  | 78  | 363 | 322  | 5  | 115                    | 2                      | 85                 | 23  |   |                   |  |                  |   |   |
| gimnazjalne/podstawowe i poniżej         | 921                       | 446     | 357                | 1   | 305  | 744   | 269  | 156 | 366 | 274  | 2  | 167                    | 2                      | 73                 | 14  |   |                   |  |                  |   |   |
| do 1 roku                                | 510                       | 322     | 167                | 20  | 177  | 415   | 251  | 118 | 210 | 40   | 2  | 125                    | 3                      | 18                 | 8   |   |                   |  |                  |   |   |
| 1-5                                      | 843                       | 538     | 319                | 22  | 261  | 649   | 310  | 106 | 321 | 75   | 3  | 248                    | 4                      | 46                 | 15  |   |                   |  |                  |   |   |
| 5-10                                     | 478                       | 278     | 176                | 1   | 157  | 314   | 38   | 6   | 179 | 100  | 3  | 83                     | 1                      | 34                 | 11  |   |                   |  |                  |   |   |
| 10-20                                    | 512                       | 257     | 164                | 2   | 161  | 346   | 0    | 0   | 210 | 226  | 2  | 34                     | 0                      | 50                 | 9   |   |                   |  |                  |   |   |
| 20-30                                    | 293                       | 111     | 105                | 0   | 95   | 260   | 0    | 0   | 116 | 234  | 2  | 7                      | 0                      | 39                 | 12  |   |                   |  |                  |   |   |
| 30 lat i więcej                          | 147                       | 38      | 43                 | 0   | 48   | 147   | 0    | 0   | 47  | 146  | 0  | 0                      | 0                      | 21                 | 4   |   |                   |  |                  |   |   |
| bez stażu                                | 401                       | 235     | 145                | 52  | 126  | 343   | 249  | 173 | 133 | 32   | 2  | 89                     | 0                      | 16                 | 19  |   |                   |  |                  |   |   |