

POWIATOWY URZĄD PRACY W PIŁE

BIULETYN INFORMACYJNY

ZA PAŹDZIERNIK 2021 R.

PIŁA, LISTOPAD 2021 R.

Dane statystyczne zawarte w niniejszej informacji zamieszczone są na stronie internetowej:

<http://pila.praca.gov.pl>

1. Zmiany w stanie i strukturze bezrobocia

W Powiatowym Urzędzie Pracy w Pile na koniec października 2021 roku zarejestrowanych było 2.587 osób bezrobotnych, w tym 1.493 kobiety. W porównaniu z poprzednim miesiącem bezrobocie w powiecie pilskim spadło o 89 osób, tj. o 3,3%, natomiast w odniesieniu do końca października 2020 r. było niższe o 412 osób, tj. o 13,7%.

W stosunku do września 2021r., nastąpił spadek liczby osób bezrobotnych w 6 jednostkach administracyjnych powiatu, tj.:

- | | |
|-------------------|---------------------------|
| 1. gm. Szydłowo | – o 14 osób, tj. o 8,0%, |
| 2. mig. Łobżenica | – o 17 osób, tj. o 7,7%, |
| 3. mig. Wyrzysk | – o 22 osoby, tj. o 6,7%, |
| 4. mig. Wysoka | – o 8 osób, tj. o 5,4%, |
| 5. m. Piła | – o 34 osoby, tj. o 2,5%, |
| 6. gm. Kaczory | – o 2 osoby, tj. o 1,7%. |

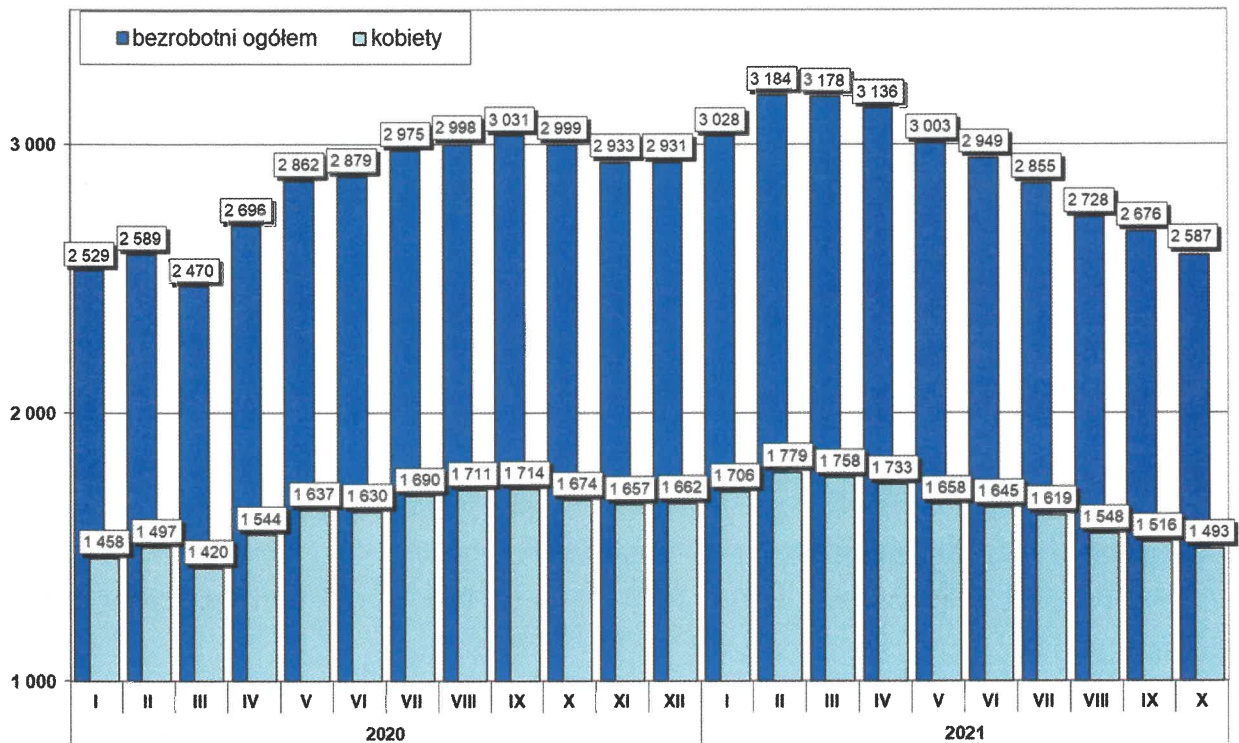
W 3 jednostkach administracyjnych nastąpił wzrost osób bezrobotnych, tj.:

- | | |
|------------------------------|--------------------------|
| 1. gm. Miasteczko Krajeńskie | – o 4 osoby, tj. o 8,7%, |
| 2. gm. Białosłowie | – o 3 osoby, tj. o 2,5%, |
| 3. mig. Ujście | – o 1 osobę, tj. o 0,7%. |

W poniższej tabeli przedstawiono poziom liczby osób bezrobotnych oraz jej dynamikę w stosunku do poprzedniego miesiąca i analogicznego miesiąca w poprzednim roku.

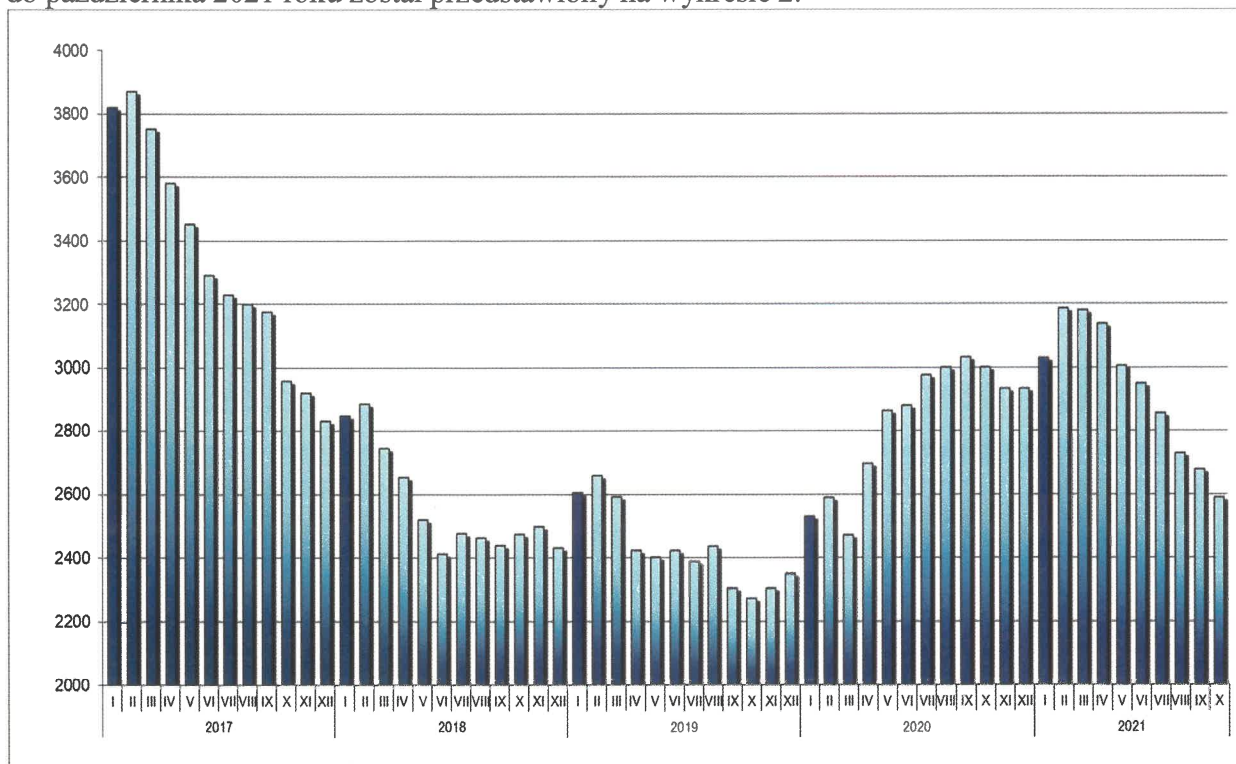
Jednostka	Liczba zarejestrowanych osób bezrobotnych			Różnica			
	31.10.2021r.	30.09.2021r.	31.10.2020r.	31.10.2021 r. / 30.09.2021 r.		31.10.2021 r. / 31.10.2020 r.	
				w liczbach	dynamika	w liczbach	dynamika
miasto Piła	1342	1376	1661	-34	97,5	-319	80,8
gmina Białosłowie	121	118	101	3	102,5	20	119,8
gmina Kaczory	116	118	131	-2	98,3	-15	88,5
miasto i gmina Łobżenica	203	220	223	-17	92,3	-20	91,0
gmina Miasteczko Krajeńskie	50	46	46	4	108,7	4	108,7
gmina Szydłowo	160	174	183	-14	92,0	-23	87,4
miasto i gmina Ujście	150	149	178	1	100,7	-28	84,3
miasto i gmina Wyrzysk	306	328	331	-22	93,3	-25	92,4
miasto i gmina Wysoka	139	147	145	-8	94,6	-6	95,9
RAZEM powiat pilski	2587	2676	2999	-89	96,7	-412	86,3

Zmiany w poziomie bezrobocia zostały przedstawione na wykresie poniżej.



Wykres 1. Liczba zarejestrowanych osób bezrobotnych w powiecie pilskim (stan na koniec miesiąca)

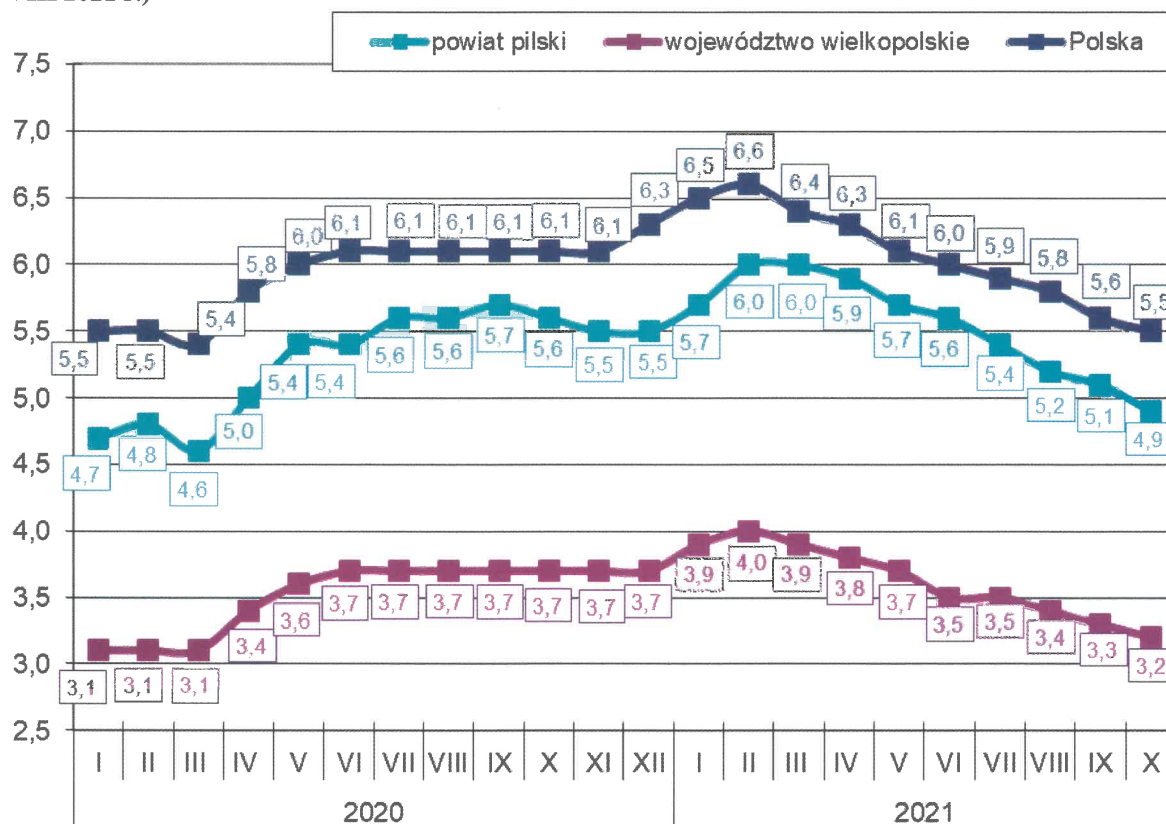
Natomiast poziom bezrobocia w powiecie pilskim w okresie od stycznia 2017 roku do października 2021 roku został przedstawiony na wykresie 2.



Wykres 2. Poziom bezrobocia w powiecie pilskim w okresie od stycznia 2017 roku do października 2021 roku.

Stopa bezrobocia na koniec października 2021r. wyniosła w powiecie pilskim 4,9%, w województwie wielkopolskim 3,2% i w kraju 5,5%. Na wykresie poniżej przedstawiono stopę bezrobocia w powiecie pilskim, województwie wielkopolskim oraz w kraju na koniec poszczególnych miesięcy.

*stopa bezrobocia po weryfikacji dokonanej przez GUS w październiku 2021r. (korekta od XII 2020 r. do VIII 2021 r.)



Wykres 3. Stopa bezrobocia w powiecie pilskim, województwie wielkopolskim i w kraju.

Stopa bezrobocia na koniec października 2021r. w porównaniu z końcem września 2021r. w powiecie pilskim spadła o 0,2 punkty procentowe, w kraju oraz w województwie wielkopolskim spadła o 0,1 punkt procentowy.

Wskaźnik bezrobocia rejestrowanego na koniec października br. w powiecie pilskim ukształtował się na poziomie 3,1% (wg liczby bezrobotnych na koniec października 2021 roku i liczby ludności w wieku produkcyjnym wg stanu na koniec grudnia 2019 r. - najbardziej aktualne dane statystyczne). Ponadto w jednostkach administracyjnych powiatu pilskiego wskaźnik bezrobocia rejestrowanego wyniósł:

1. gm. Białośliwie – 4,0%,
2. mig. Wyrzysk – 3,5%,
3. mig. Łobżenica – 3,5%,
4. mig. Wysoka – 3,5%,
5. m. Piła – 3,1%,
6. mig. Ujście – 3,0%,
7. gm. Szydłowo – 2,7%,
8. gm. Miasteczko Krajeńskie – 2,6%,
9. gm. Kaczory – 2,3%.

W populacji osób bezrobotnych przeważały kobiety – ich liczba na koniec października 2021r. wyniosła 1.493 osoby, tj. 57,7% ogółu. W porównaniu z końcem października 2020 roku, liczba kobiet była niższa o 181 osób, tj. o 10,8%.

Najniższy odsetek bezrobotnych kobiet odnotowany został w gminie Ujście – 53,3% oraz w gminie Piła – 53,8%. Najwyższy odsetek bezrobotnych kobiet zanotowano w gminie Łobżenica – 67,0% oraz w gminie Białośliwie – 65,3%. W pozostałych gminach powiatu udział bezrobotnych kobiet do ogółu bezrobotnych wyniósł: w gminie Kaczory – 55,2%, w gminie Miasteczko Krajeńskie – 56,0%, w gminie Wyrzysk – 62,7%, w gminie Szydłowo – 63,8% oraz w gminie Wysoka – 64,7%.

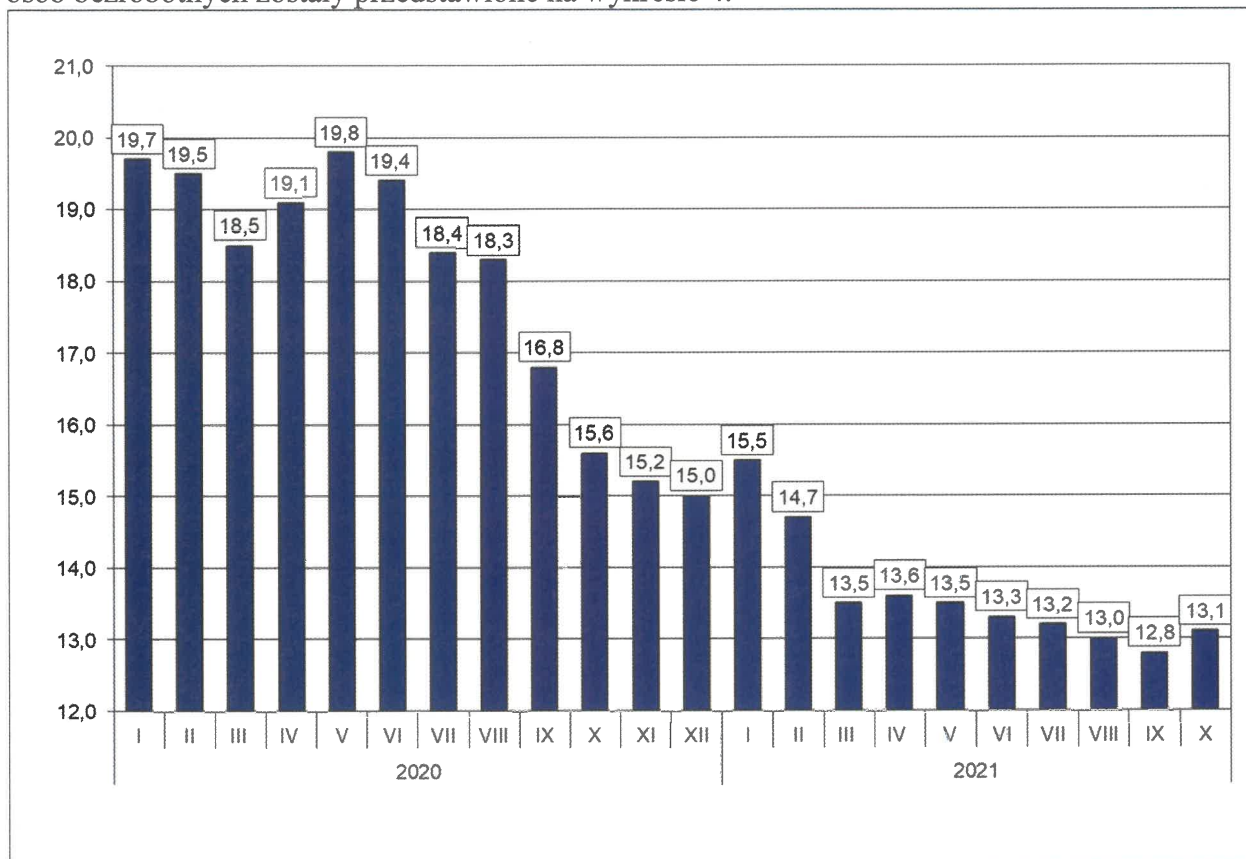
W poszczególnych jednostkach administracyjnych powiatu liczba kobiet, które po urodzeniu dziecka nie podjęły zatrudnienia przedstawiała się następująco:

Lp.	Gmina	Liczba kobiet zarejestrowanych na koniec 31.10.2021 r.	Liczba kobiet, które nie podjęły zatrudnienia po urodzeniu dziecka na koniec 31.10.2021 r.	% udział kobiet, które nie podjęły zatrudnienia (...) do zarejestrowanych kobiet
1.	Piła	722	219	30,3
2.	Białośliwie	79	16	20,3
3.	Kaczory	64	18	28,1
4.	Łobżenica	136	58	42,6
5.	Miasteczko Krajeńskie	28	6	21,4
6.	Szydłowo	102	25	24,5
7.	Ujście	80	24	30,0
8.	Wyrzysk	192	53	27,6
9.	Wysoka	90	24	26,7
	Ogółem	1493	443	29,7

Na koniec października 2021r. zarejestrowane były 443 kobiety, które po urodzeniu dziecka nie podjęły zatrudnienia, tj. 29,7% ogółu zarejestrowanych kobiet.

Na koniec października 2021 r. prawo do zasiłku dla bezrobotnych posiadało 339 osób, tj. 13,1% zarejestrowanych. W porównaniu do poprzedniego miesiąca wskaźnik ten wzrósł o 0,3 punkty procentowe, natomiast w odniesieniu do końca października 2020r. był niższy o 2,5 punkty procentowe.

Zmiany wysokości udziału osób z prawem do zasiłku w ogólnej liczbie zarejestrowanych osób bezrobotnych zostały przedstawione na wykresie 4.



Wykres 4. Udział osób z prawem do zasiłku w ogólnej liczbie zarejestrowanych osób bezrobotnych na koniec miesiąca.

W okresie analizowanego miesiąca w Powiatowym Urzędzie Pracy w Pile zarejestrowały się 402 osoby, w tym 230 kobiet. W porównaniu z październikiem 2020r. „napływ” do bezrobocia był wyższy o 73 osoby, tj. o 22,2%.

Spośród osób nowo zarejestrowanych, 316 pracowało zawodowo przed nabyciem statusu bezrobotnego – stanowili oni 78,6% „napływu” do bezrobocia. Porównując z analogicznym okresem 2020 roku, udział osób poprzednio pracujących wśród nowo zarejestrowanych był niższy o 2,0 punkty procentowe.

Udział podstawowych grup bezrobotnych wśród osób nowo zarejestrowanych oraz wśród ogólnej liczby osób bezrobotnych na koniec października 2021 r. przedstawiał się następująco:

Podstawowe grupy osób bezrobotnych	Udział wśród osób nowo zarejestrowanych w październiku 2021r.(%)	Udział wśród ogółu zarejestrowanych na koniec października 2021r. (%)
Kobiety	57,2	57,7
osoby poprzednio pracujące	78,6	86,8
– w tym zwolnione z przyczyn dot. zakładu pracy	0,0	1,2
osoby z prawem do zasiłku	18,2	13,1
osoby zamieszkałe na wsi	28,1	36,4
osoby w okresie do 12 miesięcy od dnia ukończenia nauki	10,0	2,9
bez kwalifikacji zawodowych	29,4	31,4
bez doświadczenia zawodowego	27,4	19,4

Dokładne informacje o poszczególnych kategoriach zarejestrowanych osób – podane w liczbach bezwzględnych – przedstawiają załączone tabele nr 1, 2.

Wśród osób, które zarejestrowały się w Urzędzie w październiku 2021r., 100 zarejestrowało się po raz pierwszy, a 302 po raz kolejny, co stanowiło odpowiednio: 24,9% i 75,1% spośród ogółu osób nowo zarejestrowanych. W analogicznym okresie 2020 roku wskaźniki te wyniosły odpowiednio: 25,8% oraz 74,2%. Ponadto 28,1% (113 osób) nowych rejestracji stanowili mieszkańcy wsi – o 5,6 punkt procentowy mniej aniżeli w 2020 roku.

Udziały osób bezrobotnych będących w szczególnej sytuacji na rynku pracy w ogólnej liczbie zarejestrowanych osób bezrobotnych oraz wśród osób nowo zarejestrowanych przedstawiono w tabeli poniżej.

Wyszczególnienie	Udział wśród osób nowo zarejestrowanych w październiku 2021r. (%)	Udział wśród ogółu zarejestrowanych na koniec października 2021r. (%)
do 30. roku życia	41,3	23,6
do 25. roku życia	25,9	11,8
długotrwale bezrobotne	27,4	43,8
powyżej 50. roku życia	14,9	26,5
korzystające ze świadczeń z pomocy społecznej	3,0	0,8
posiadające co najmniej jedno dziecko do 6 roku życia	14,9	18,8
posiadające co najmniej jedno dziecko niepełnosprawne do 18 roku życia	0,0	0,3
niepełnosprawni	7,2	8,7

W październiku 2021r. z ewidencji bezrobotnych Powiatowego Urzędu Pracy w Pile wyłączono 491 osób (w tym 253 kobiety) – o 130 osób, tj. o 36,0% więcej aniżeli w październiku 2020r. Najwięcej osób bezrobotnych wyłączono w mieście Pila – 284 osoby. W pozostałych jednostkach administracyjnych powiatu wyłączono w: Wyrzysku – 61 osób, Szydłowie – 38 osób, Łobzenicy – 33 osoby, Wysokiej – 22 osoby, Kaczorach – 17 osób, Ujściu – 16 osób, Białosłiwu – 16 osób i Miasteczku Krajeńskim – 4 osoby.

Szczegółowe informacje dotyczące „napływu” i „odpływu” na terenie poszczególnych gmin powiatu pilskiego w październiku 2021 r. przedstawia poniższa tabela.

Lp.	Gmina	Napływ			Odpływ		
		Liczba osób bezrobotnych ogółem	w tym kobiet	% udział	Liczba osób bezrobotnych ogółem	w tym kobiet	% udział
1.	Pila	250	139	55,6	284	144	50,7
2.	Białosłiwie	19	11	57,9	16	5	31,3
3.	Kaczory	15	8	53,3	17	11	64,7
4.	Łobzenica	16	11	68,8	33	16	48,5
5.	Miasteczko Krajeńskie	8	5	62,5	4	3	75,0
6.	Szydłowo	24	17	70,8	38	27	71,1
7.	Ujście	17	9	52,9	16	10	62,5
8.	Wyrzysk	39	22	56,4	61	31	50,8
9.	Wysoka	14	8	57,1	22	6	27,3
	Powiat pilski	402	230	57,2	491	253	51,5

Spośród ogółu wyłączonych, najwięcej osób, bo 226 (46,0%) wyrejestrowano z powodu podjęcia pracy, z czego:

- pracy niesubsydiowanej – 197 osób, tj. 87,2%,
- pracy subsydiowanej – 29 osób, tj. 12,8%.

Pozostałe 265 osób (54,0%) wyłączono, z powodu:

- rozpoczęcia stażu – 35 osób, tj. 7,1%,
- rozpoczęcia szkolenia – 35 osób, tj. 7,1%,
- niepotwierdzenia gotowości do podjęcia pracy – 83 osoby, tj. 16,9%,
- odmowy bez uzasadnionej przyczyny przyjęcia propozycji odpowiedniej pracy lub innej formy pomocy – 20 osób, tj. 4,1%,
- dobrowolnej rezygnacji ze statusu bezrobotnego – 34 osoby, tj. 6,9%,
- podjęcie nauki – 6 osób, tj. 1,2%,
- osiągnięcia wieku emerytalnego – 6 osób, tj. 1,2%,
- nabycia praw emerytalnych lub rentowych – 4 osoby, tj. 0,8%,
- nabycia praw do świadczenia przedemerytalnego – 4 osoby, tj. 0,8%,
- innych – 38 osób, tj. 7,7% ogółu wyłączonych.

W październiku 2021r. aktywnymi formami przeciwdziałania bezrobociu objęto 99 osób.

W okresie analizowanego miesiąca do Urzędu zgłoszono 314 wolnych miejsc pracy i miejsc aktywizacji zawodowej, tj. o 167 więcej aniżeli w październiku 2020r. i o 94 mniej niż we wrześniu 2021r. Spośród wszystkich wolnych miejsc pracy, 254 dotyczyły zatrudnienia lub innej pracy zarobkowej (w tym 19 – pracy subsydiowanej), a 60 dotyczyło miejsca aktywizacji zawodowej. 235 wolnych miejsc pracy (74,8%) dotyczyło pracy niesubsydiowanej, a 79 (25,2%) pracy subsydiowanej. Ponadto 66 wolnych miejsc dotyczyło propozycji zatrudnienia/innej pracy zarobkowej lub aktywizacji zawodowej w sektorze publicznym. Spośród wolnych miejsc ogółem 6 skierowanych było dla osób z niepełnosprawnościami.

W październiku 2021 r. żadna firma nie zgłosiła zwolnienia pracowników na podstawie ustawy o szczególnych zasadach rozwiązywania z pracownikami stosunków pracy z przyczyn niedotyczących pracowników.

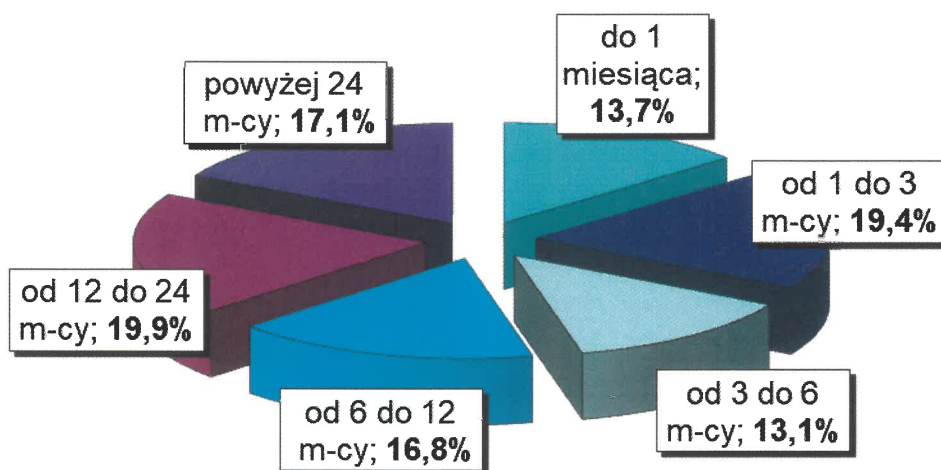
W tym samym okresie firma Nest Bank S.A. dokonała zwolnienia 1 osoby z przyczyn niedotyczących pracowników.

Na koniec października 2021 roku w Powiatowym Urzędzie Pracy w Pile zarejestrowanych było 32 osoby zwolnione z przyczyn niedotyczących pracowników, tj. o 47 osób (59,5%) mniej aniżeli na koniec października 2020r.

2. Charakterystyka populacji bezrobotnych

Analizując populację zarejestrowanych osób bezrobotnych pod względem czasu pozostawania bez pracy można zauważyć, że na koniec października br. najliczniejszą grupę stanowiły osoby pozostające bez pracy od 12 do 24 miesięcy – 514 osób, tj. 19,9% ogółu. Liczną była również grupa osób pozostających bez pracy od 1 do 3 miesięcy – 503 osoby, tj. 19,4%. Najmniej liczną grupę stanowiły osoby pozostające bez pracy od 3 do 6 miesięcy – 338 osób, tj. 13,1% ogółu.

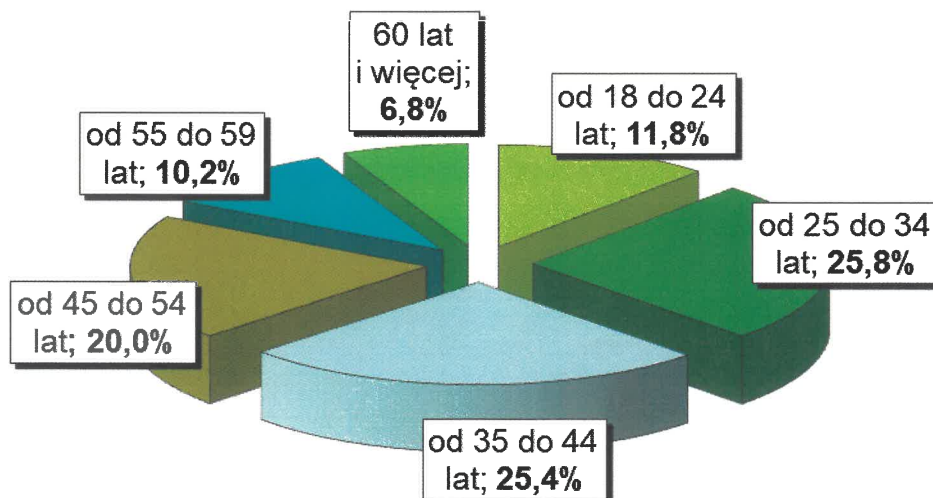
Na wykresie 5. przedstawiono strukturę osób bezrobotnych ze względu na czas pozostawania bez pracy.



Wykres 5. Struktura osób bezrobotnych według czasu pozostawania bez pracy – stan na koniec października 2021 r.

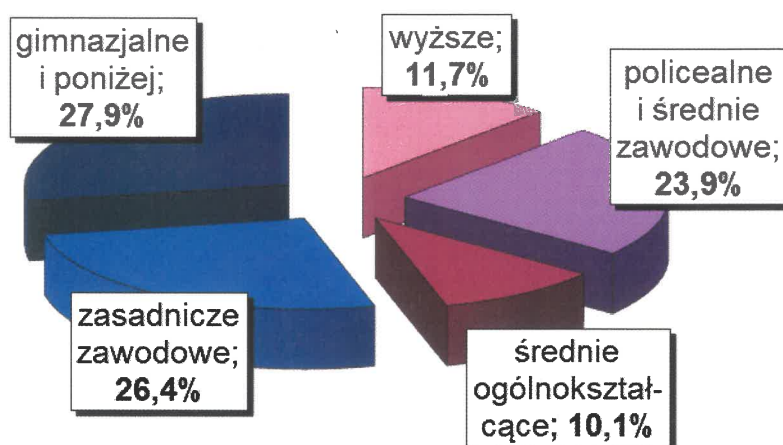
Biorąc pod uwagę wiek osób bezrobotnych należy wskazać, że najwięcej zarejestrowanych mieściło się w przedziale wiekowym od 25. do 34. roku życia – 668 osób, tj. 25,8% ogółu oraz grupa osób z przedziału od 35 do 44 lat – 658 osób, tj. 25,4% ogółu. Najmniej liczne grupy wiekowe stanowiły osoby z przedziału od 55 do 59 lat – 263 osoby, tj. 10,2% ogółu oraz od 60 lat i więcej – 177 osób, tj. 6,8% ogółu.

Na wykresie poniżej przedstawiono strukturę osób bezrobotnych ze względu na wiek.



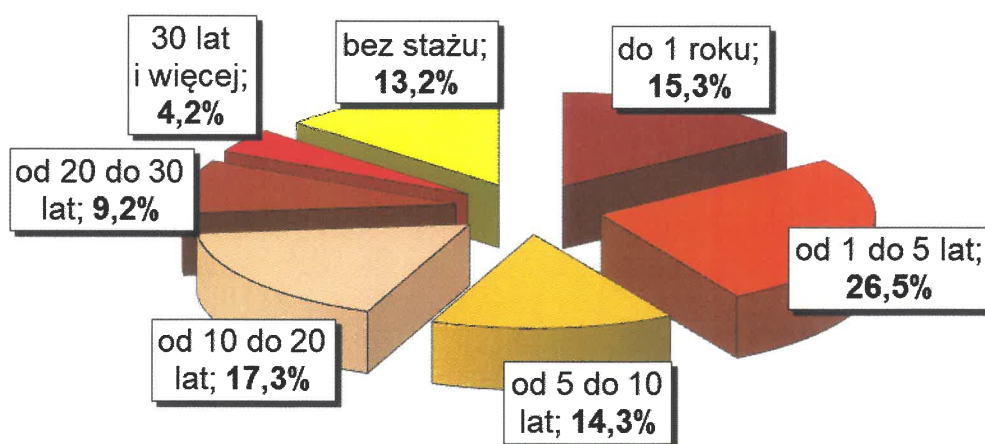
Wykres 6. Struktura osób bezrobotnych według wieku – stan na koniec października 2021 r.

Charakteryzując osoby bezrobotne pod względem posiadanego wykształcenia należy podkreślić, że najliczniejsza była grupa osób posiadających wykształcenie gimnazjalne i poniżej – 723 osoby, tj. 27,9% ogółu. Bardzo liczna była również grupa osób z wykształceniem zasadniczym zawodowym – 682 osoby, tj. 26,4% ogółu oraz z wykształceniem na poziomie policealnym i średnim zawodowym – 618 osób, tj. 23,9% ogółu. Wyższe wykształcenie posiadało 303 osoby, tj. 11,7% ogółu, natomiast najmniej osób posiadało wykształcenie średnie ogólnokształcące – 261 osób, tj. 10,1% ogółu. Na poniższym wykresie została przedstawiona struktura osób bezrobotnych ze względu na posiadane wykształcenie.



Wykres 7. Struktura osób bezrobotnych według wykształcenia – stan na koniec października 2021 r.

Pod względem posiadanego stażu pracy, najliczniejszą grupę stanowiły osoby ze stażem od 1 do 5 lat – 684 osoby, tj. 26,5% ogółu. Liczna była również grupa osób ze stażem od 10 do 20 lat – 448 osób, tj. 17,3% ogółu. Najmniej osób posiadało staż pracy od 20 do 30 lat – 238 osób, tj. 9,2% oraz ponad 30 lat stażu pracy – 109 osób, tj. 4,2% ogółu. Na wykresie 8. przedstawiono strukturę osób bezrobotnych ze względu na staż pracy.



Wykres 8. Struktura osób bezrobotnych według stażu pracy – stan na koniec października 2021 r.

3. Działania Urzędu na powiatowym rynku pracy.

W październiku 2021 r. doradcy zawodowi w Powiatowym Urzędzie Pracy w Pile świadczyli 46 usług z tego:

- 42 dla osób bezrobotnych,
- 4 dla osób niezarejestrowanych.

Liczba wizyt osób korzystających z usług doradców zawodowych

Lp.	Rodzaj usługi	Liczba wizyt osób:		
		bezrobotnych	poszukujących pracy	niezarejestrowanych
1.	porada indywidualna	42	0	0
2.	indywidualna informacja zawodowa	0	0	4
3.	grupowa informacja zawodowa	0	0	0
4.	porada grupowa	0	0	0

W październiku 2021 r. nawiązano współpracę z 4 nowymi partnerami.

W październiku br. tut. Urząd dysponował nowymi ofertami pracy na 254 stanowiska, w tym 90 stanowisk pozyskanych z inicjatywy pośredników pracy oraz 164 stanowiska zgłoszone przez partnerów Urzędu.

W październiku br. pośrednicy pracy zorganizowali 2 giełdy pracy dla 2 pracodawców na 42 stanowiska.

Giełdy umożliwiły pracodawcom kontakt z kandydatami do pracy, dobranymi – zgodnie z wymaganiami pracodawców – spośród osób zarejestrowanych w Urzędzie.

DYREKTOR
Powiatowego Urzędu Pracy w Pile

Ewa Doma