

# **POWIATOWY URZĄD PRACY W PILE**

---

**BIULETYN INFORMACYJNY**

**ZA SIERPIEŃ 2021 R.**

---

**PIŁA, WRZESIEŃ 2021 R.**

**Dane statystyczne zawarte w niniejszej informacji zamieszczone są na stronie internetowej:**

**<http://pila.praca.gov.pl>**

## 1. Zmiany w stanie i strukturze bezrobocia

W Powiatowym Urzędzie Pracy w Pile na koniec sierpnia 2021 roku zarejestrowanych było 2.728 osób bezrobotnych, w tym 1.548 kobiet. W porównaniu z poprzednim miesiącem bezrobocie w powiecie pilskim spadło o 127 osób, tj. o 4,4%, natomiast w odniesieniu do końca sierpnia 2020 r. było niższe o 270 osób, tj. o 9,0%.

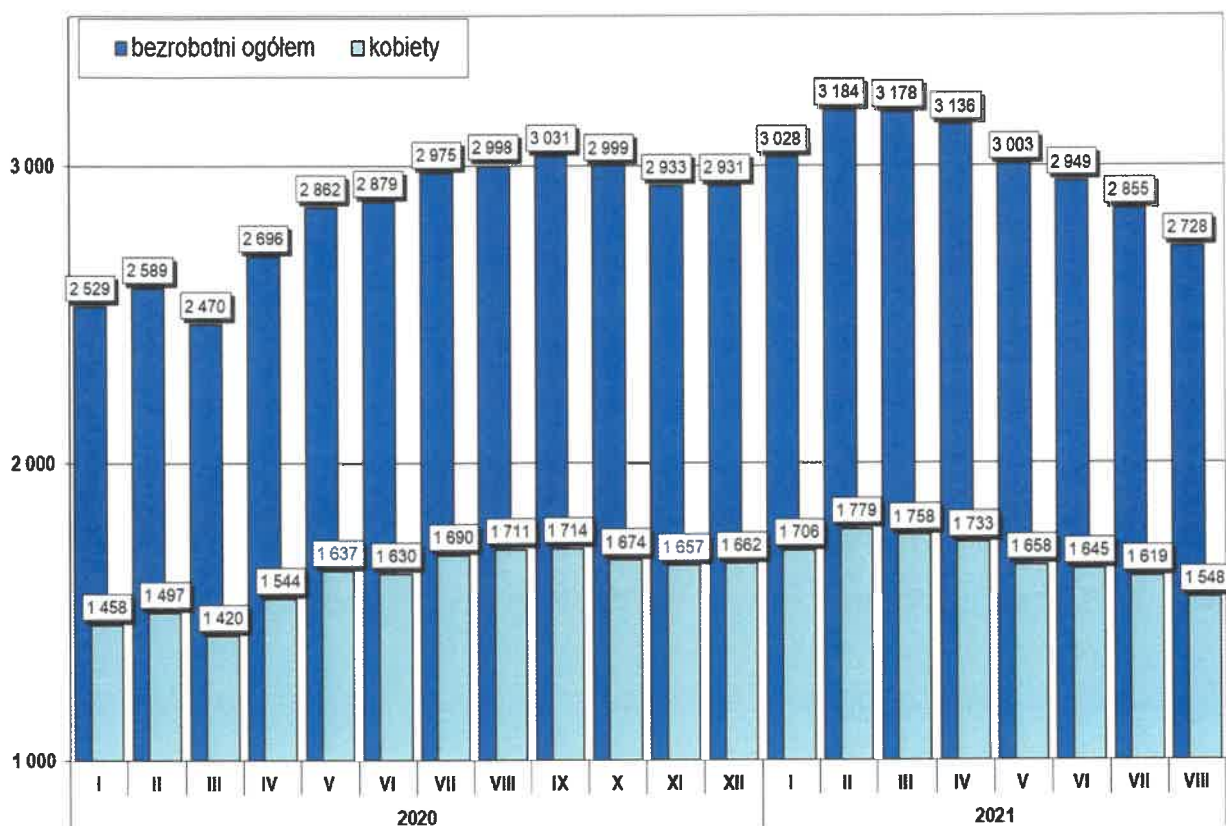
W stosunku do lipca 2021r., nastąpił spadek liczby osób bezrobotnych w 9 jednostkach administracyjnych powiatu, tj.:

- |                              |                           |
|------------------------------|---------------------------|
| 1. gm. Kaczory               | – o 10 osób, tj. o 7,9%,  |
| 2. gm. Białośliwie           | – o 9 osób, tj. o 7,1%,   |
| 3. mig. Łobżenica            | – o 15 osób, tj. o 6,7%,  |
| 4. mig. Ujście               | – o 10 osób, tj. o 6,6%,  |
| 5. m. Piła                   | – o 63 osoby, tj. o 4,2%, |
| 6. gm. Miasteczko Krajeńskie | – o 2 osoby, tj. o 3,8%,  |
| 7. mig. Wysoka               | – o 5 osób, tj. o 3,2%,   |
| 8. mig. Wyrzysk              | – o 10 osób, tj. o 2,9%,  |
| 9. gm. Szydłowo              | – o 3 osoby, tj. o 1,7%.  |

W poniższej tabeli przedstawiono poziom liczby osób bezrobotnych oraz jej dynamikę w stosunku do poprzedniego miesiąca i analogicznego miesiąca w poprzednim roku.

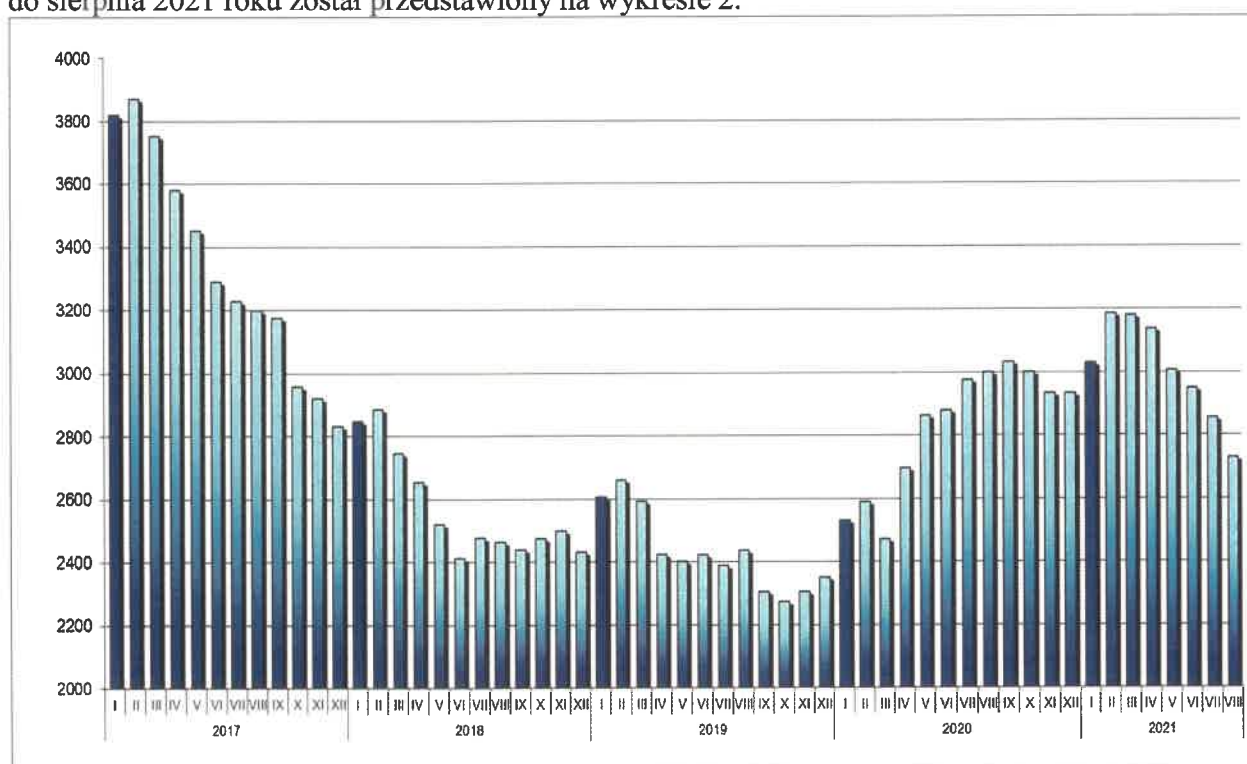
Jednostka	Liczba zarejestrowanych osób bezrobotnych			Różnica			
	31.08.2021r.	31.07.2021r.	31.08.2020r.	31.08.2021 r. / 31.07.2021 r.		31.08.2021 r. / 31.08.2020 r.	
				w liczbach	dynamika	w liczbach	dynamika
miasto Piła	1434	1497	1653	-63	95,8	-219	86,8
gmina Białośliwie	118	127	90	-9	92,9	28	131,1
gmina Kaczory	116	126	140	-10	92,1	-24	82,9
miasto i gmina Łobżenica	209	224	199	-15	93,3	10	105,0
gmina Miasteczko Krajeńskie	51	53	45	-2	96,2	6	113,3
gmina Szydłowo	174	177	193	-3	98,3	-19	90,2
miasto i gmina Ujście	141	151	168	-10	93,4	-27	83,9
miasto i gmina Wyrzysk	336	346	346	-10	97,1	-10	97,1
miasto i gmina Wysoka	149	154	164	-5	96,8	-15	90,9
<b>RAZEM powiat pilski</b>	<b>2728</b>	<b>2855</b>	<b>2998</b>	<b>-127</b>	<b>95,6</b>	<b>-270</b>	<b>91,0</b>

Zmiany w poziomie bezrobocia zostały przedstawione na wykresie poniżej.



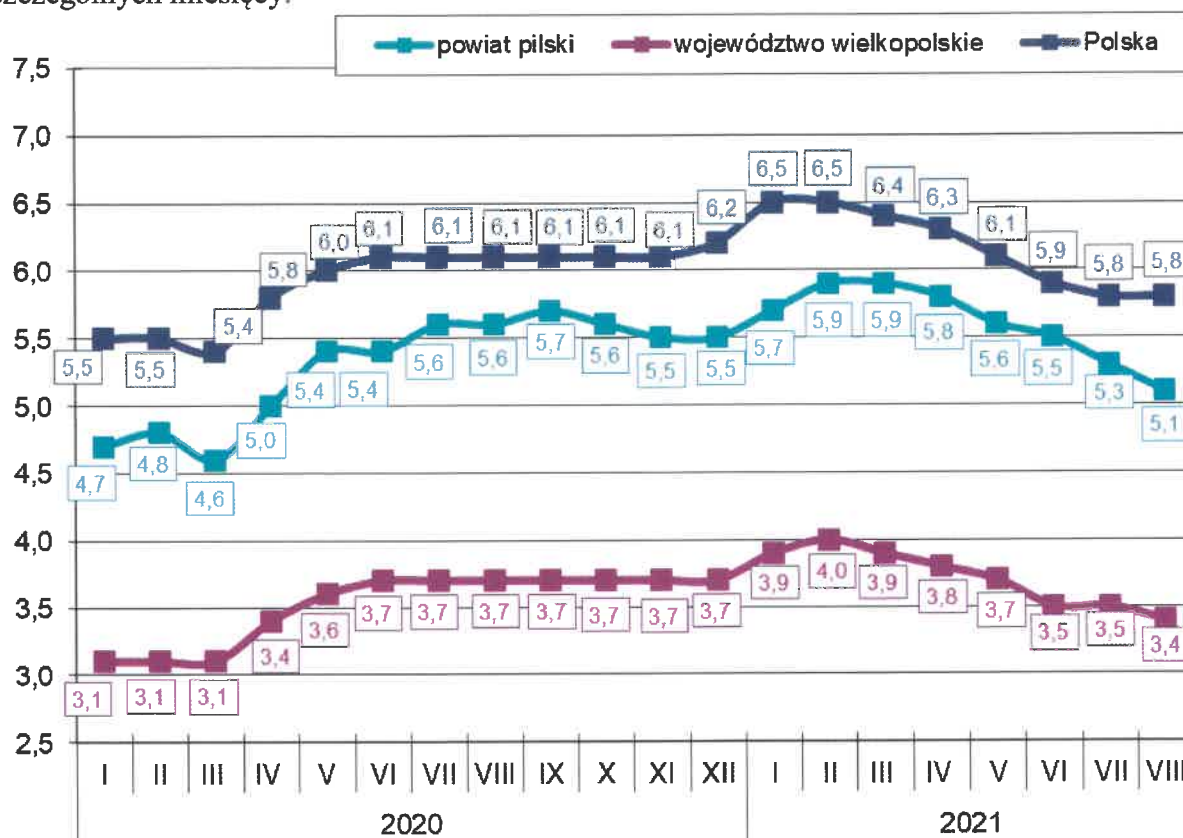
Wykres 1. Liczba zarejestrowanych osób bezrobotnych w powiecie pilskim (stan na koniec miesiąca)

Natomiast poziom bezrobocia w powiecie pilskim w okresie od stycznia 2017 roku do sierpnia 2021 roku został przedstawiony na wykresie 2.



Wykres 2. Poziom bezrobocia w powiecie pilskim w okresie od stycznia 2017 roku do sierpnia 2021 roku.

Stopa bezrobocia na koniec sierpnia 2021r. wyniosła w powiecie pilskim 5,1%, w województwie wielkopolskim 3,4% i w kraju 5,8%. Na wykresie poniżej przedstawiono stopę bezrobocia w powiecie pilskim, województwie wielkopolskim oraz w kraju na koniec poszczególnych miesięcy.



Wykres 3. Stopa bezrobocia w powiecie pilskim, województwie wielkopolskim i w kraju.

Stopa bezrobocia na koniec sierpnia 2021r. w porównaniu z końcem lipca 2021r. w powiecie pilskim spadła o 0,2 punkty procentowe, w województwie wielkopolskim spadła o 0,1 punkt procentowy, natomiast w kraju pozostała na tym samym poziomie.

Wskaźnik bezrobocia rejestrowanego na koniec sierpnia br. w powiecie pilskim ukształtował się na poziomie 3,3% (wg liczby bezrobotnych na koniec sierpnia 2021 roku i liczby ludności w wieku produkcyjnym wg stanu na koniec grudnia 2019 r. - najbardziej aktualne dane statystyczne). Ponadto w jednostkach administracyjnych powiatu pilskiego wskaźnik bezrobocia rejestrowanego wyniósł:

1. gm. Białośliwie – 3,9%,
2. mig. Wyrzysk – 3,9%,
3. mig. Wysoka – 3,7%,
4. mig. Łobżenica – 3,6%,
5. m. Piła – 3,3%,
6. gm. Szydłowo – 2,9%,
7. mig. Ujście – 2,8%,
8. gm. Miasteczko Krajeńskie – 2,6%,
9. gm. Kaczory – 2,3%.

W populacji osób bezrobotnych przeważały kobiety – ich liczba na koniec sierpnia 2021r. wyniosła 1.548 osób, tj. 56,7% ogółu. W porównaniu z końcem sierpnia 2020 roku, liczba kobiet była niższa o 71 osób, tj. o 4,4%.

Najniższy odsetek bezrobotnych kobiet odnotowany został w gminie Miasteczko Krajeńskie – 52,9% oraz w gminie Piła – 53,2%. Najwyższy odsetek bezrobotnych kobiet zanotowano w gminie Łobżenica – 64,6%. W pozostałych gminach powiatu udział bezrobotnych kobiet do ogółu bezrobotnych wyniósł: w gminie Ujście – 55,3%, w gminie Kaczory – 58,6%, w gminie Wysoka – 59,1%, w gminie Wyrzysk 60,7%, w gminie Białosłiwie – 62,7% oraz w gminie Szydłowo – 63,8%.

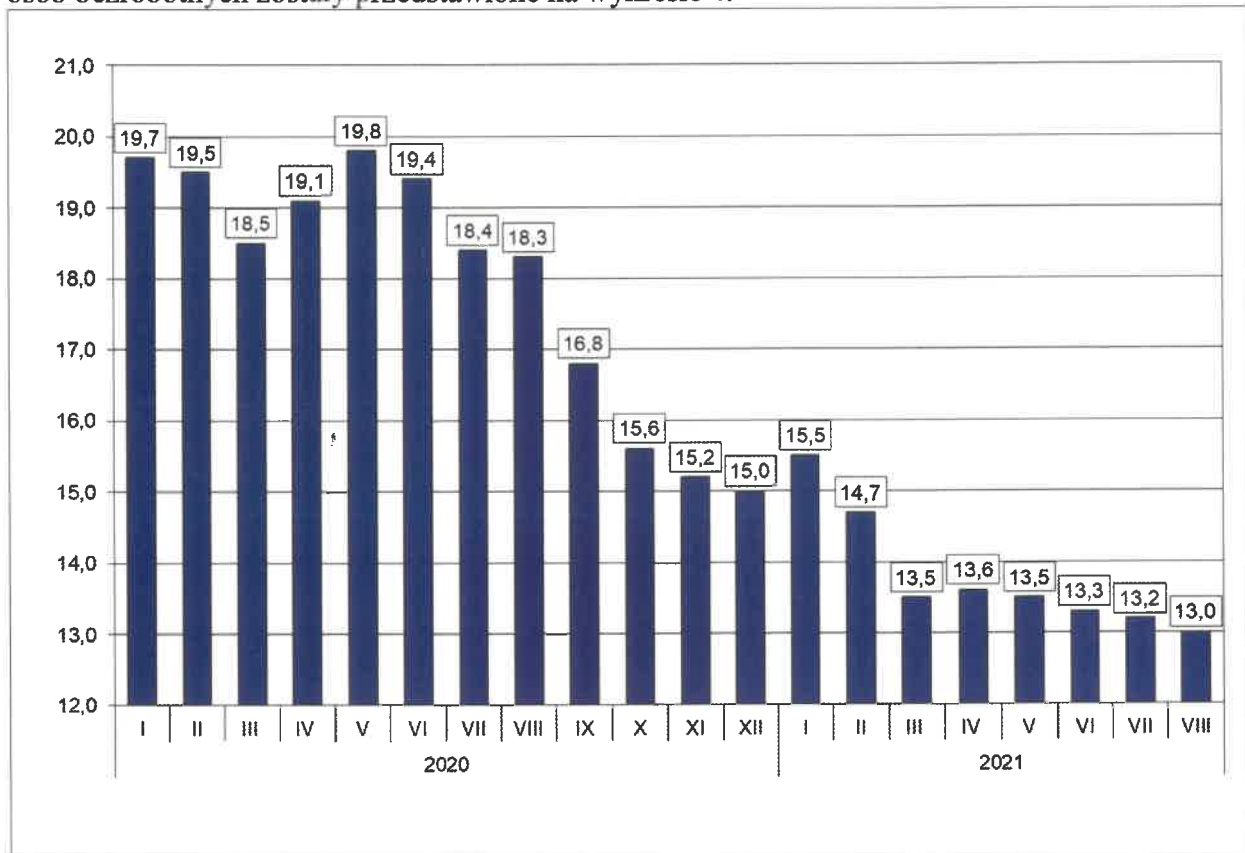
W poszczególnych jednostkach administracyjnych powiatu liczba kobiet, które po urodzeniu dziecka nie podjęły zatrudnienia przedstawiała się następująco:

Lp.	Gmina	Liczba kobiet zarejestrowanych na koniec 31.08.2021 r.	Liczba kobiet, które nie podjęły zatrudnienia po urodzeniu dziecka na koniec 31.08.2021 r.	% udział kobiet, które nie podjęły zatrudnienia (...) do zarejestrowanych kobiet
1.	Piła	763	238	31,2
2.	Białosłiwie	74	17	23,0
3.	Kaczory	68	23	33,8
4.	Łobżenica	135	56	41,5
5.	Miasteczko Krajeńskie	27	7	25,9
6.	Szydłowo	111	26	23,4
7.	Ujście	78	25	32,1
8.	Wyrzysk	204	63	30,9
9.	Wysoka	88	23	26,1
	<b>Ogółem</b>	<b>1548</b>	<b>478</b>	<b>30,9</b>

Na koniec sierpnia 2021r. zarejestrowane było 478 kobiet, które po urodzeniu dziecka nie podjęły zatrudnienia, tj. 30,9% ogółu zarejestrowanych kobiet.

Na koniec sierpnia 2021 r. prawo do zasiłku dla bezrobotnych posiadało 355 osób, tj. 13,0% zarejestrowanych. W porównaniu do poprzedniego miesiąca wskaźnik ten spadł o 0,2 punkty procentowe, natomiast w odniesieniu do końca sierpnia 2020r. był niższy o 5,3 punkty procentowe.

Zmiany wysokości udziału osób z prawem do zasiłku w ogólnej liczbie zarejestrowanych osób bezrobotnych zostały przedstawione na wykresie 4.



Wykres 4. Udział osób z prawem do zasiłku w ogólnej liczbie zarejestrowanych osób bezrobotnych na koniec miesiąca.

W okresie analizowanego miesiąca w Powiatowym Urzędzie Pracy w Pile zarejestrowało się 327 osób, w tym 174 kobiety. W porównaniu z sierpnia 2020r. „napływ” do bezrobocia był niższy o 11 osób, tj. o 3,3%.

Spośród osób nowo zarejestrowanych, 278 pracowało zawodowo przed nabyciem statusu bezrobotnego – stanowili oni 85,0% „napływu” do bezrobocia. Porównując z analogicznym okresem 2020 roku, udział osób poprzednio pracujących wśród nowo zarejestrowanych był niższy o 5,8 punktu procentowego.

Udział podstawowych grup bezrobotnych wśród osób nowo zarejestrowanych oraz wśród ogólnej liczby osób bezrobotnych na koniec sierpnia 2021 r. przedstawiał się następująco:

Podstawowe grupy osób bezrobotnych	Udział wśród osób nowo zarejestrowanych w sierpniu 2021r.(%)	Udział wśród ogółu zarejestrowanych na koniec sierpnia 2021r. (%)
Kobiety	53,2	56,7
osoby poprzednio pracujące	85,0	87,4
– w tym zwolnione z przyczyn dot. zakładu pracy	0,0	1,5
osoby z prawem do zasiłku	25,4	13,0
osoby zamieszkałe na wsi	30,9	35,9
osoby w okresie do 12 miesięcy od dnia ukończenia nauki	8,0	1,5
bez kwalifikacji zawodowych	37,0	30,6
bez doświadczenia zawodowego	20,2	18,5

Dokładne informacje o poszczególnych kategoriach zarejestrowanych osób – podane w liczbach bezwzględnych – przedstawiają załączone tabele nr 1, 2.

Wśród osób, które zarejestrowały się w Urzędzie w sierpniu 2021r., 58 zarejestrowało się po raz pierwszy, a 269 po raz kolejny, co stanowiło odpowiednio: 17,7% i 82,3% spośród ogółu osób nowo zarejestrowanych. W analogicznym okresie 2020 roku wskaźniki te wyniosły odpowiednio: 15,1% oraz 84,9%.

Ponadto 30,9% (101 osób) nowych rejestracji stanowili mieszkańcy wsi – o 0,1 punkt procentowy więcej aniżeli w 2020 roku.

Udziały osób bezrobotnych będących w szczególnej sytuacji na rynku pracy w ogólnej liczbie zarejestrowanych osób bezrobotnych oraz wśród osób nowo zarejestrowanych przedstawiono w tabeli poniżej.

Wyszczególnienie	Udział wśród osób nowo zarejestrowanych w sierpniu 2021r. (%)	Udział wśród ogółu zarejestrowanych na koniec sierpnia 2021r. (%)
do 30. roku życia	32,4	23,8
do 25. roku życia	15,9	11,0
długotrwale bezrobotne	34,6	43,6
powyżej 50. roku życia	20,2	27,2
korzystające ze świadczeń z pomocy społecznej	1,5	0,4
posiadające co najmniej jedno dziecko do 6 roku życia	11,6	19,1
posiadające co najmniej jedno dziecko niepełnosprawne do 18 roku życia	0,0	0,3
niepełnosprawni	10,7	7,4



W sierpniu 2021r. z ewidencji bezrobotnych Powiatowego Urzędu Pracy w Pile wyłączono 454 osoby (w tym 245 kobiet) – o 139 osób, tj. o 61,4% więcej aniżeli w sierpniu 2020r. Najwięcej osób bezrobotnych wyłączono w mieście Pila – 244 osoby. W pozostałych jednostkach administracyjnych powiatu wyłączono w: Wyrzysku – 56 osób, Łobżenicy – 39 osób, Ujściu – 26 osób, Szydłowie – 23 osoby, Kaczorach – 21 osób, Wysokiej – 18 osób, Białośliwiu – 18 osób i Miasteczku Krajeńskim – 9 osób.

Szczegółowe informacje dotyczące „napływu” i „odpływu” na terenie poszczególnych gmin powiatu pilskiego w sierpniu 2021 r. przedstawia poniższa tabela.

Lp.	Gmina	Napływ			Odpływ		
		Liczba osób bezrobotnych ogółem	w tym kobiet	% udział	Liczba osób bezrobotnych ogółem	w tym kobiet	% udział
1.	Piła	181	98	54,1	244	135	55,3
2.	Białośliwie	9	4	44,4	18	8	44,4
3.	Kaczory	11	5	45,5	21	11	52,4
4.	Łobżenica	24	14	58,3	39	18	46,2
5.	Miasteczko Krajeńskie	7	5	71,4	9	7	77,8
6.	Szydłowo	20	15	75,0	23	13	56,5
7.	Ujście	16	9	56,3	26	16	61,5
8.	Wyrzysk	46	20	43,5	56	29	51,8
9.	Wysoka	13	4	30,8	18	8	44,4
	<b>Powiat pilski</b>	<b>327</b>	<b>174</b>	<b>53,2</b>	<b>454</b>	<b>245</b>	<b>54,0</b>

Spośród ogółu wyłączonych, najwięcej osób, bo 207 (45,6%) wyrejestrowano z powodu podjęcia pracy, z czego:

- pracy niesubsydiowanej – 179 osób, tj. 86,5%,
- pracy subsydiowanej – 28 osób, tj. 13,5%.

Pozostałe 247 osób (54,4%) wyłączono, z powodu:

- rozpoczęcia stażu – 33 osoby, tj. 7,3%,
- rozpoczęcia szkolenia – 35 osób, tj. 7,7%,
- rozpoczęcia prac społecznie użytecznych – 2 osoby, tj. 0,4%,
- niepotwierdzenia gotowości do podjęcia pracy – 89 osób, tj. 19,6%,
- odmowy bez uzasadnionej przyczyny przyjęcia propozycji odpowiedniej pracy lub innej formy pomocy – 24 osoby, tj. 5,3%,
- dobrowolnej rezygnacji ze statusu bezrobotnego – 23 osób, tj. 5,1%,
- osiągnięcia wieku emerytalnego – 4 osoby, tj. 0,9%,
- nabycia praw emerytalnych lub rentowych – 3 osoby, tj. 0,7%,
- nabycia praw do świadczenia przedemerytalnego – 3 osoby, tj. 0,7%,
- innych – 31 osób, tj. 6,8% ogółu wyłączonych.

W sierpniu 2021r. aktywnymi formami przeciwdziałania bezrobociu objęto 97 osób.

W okresie analizowanego miesiąca do Urzędu zgłoszono 192 wolne miejsca pracy i miejsca aktywizacji zawodowej, tj. o 38 więcej aniżeli w sierpniu 2020r. i o 59 mniej niż w lipcu 2021r. Spośród wszystkich wolnych miejsc pracy, 161 dotyczyło zatrudnienia lub innej pracy zarobkowej (w tym 26 – pracy subsydiowanej), a 31 dotyczyło miejsca aktywizacji zawodowej. 148 wolnych miejsc pracy (77,1%) dotyczyło pracy niesubsydiowanej, a 44 (22,9%) pracy subsydiowanej. Ponadto 26 wolnych miejsc dotyczyło propozycji zatrudnienia/innej pracy zarobkowej lub aktywizacji zawodowej w sektorze publicznym. Spośród wolnych miejsc ogółem 6 skierowanych było dla osób z niepełnosprawnościami.

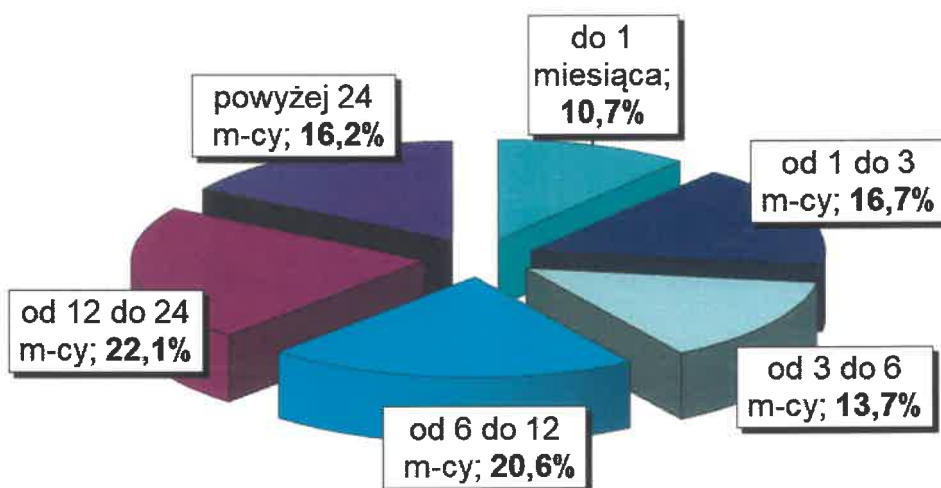
W sierpniu 2021 r. żadna firma nie zgłosiła i nie zwolniła pracowników na podstawie ustawy o szczególnych zasadach rozwiązywania z pracownikami stosunków pracy z przyczyn niedotyczących pracowników.

Na koniec sierpnia 2021 roku w Powiatowym Urzędzie Pracy w Pile zarejestrowane było 40 osób zwolnione z przyczyn niedotyczących pracowników, tj. o 51 osób (56,0%) mniej aniżeli na koniec sierpnia 2020r.

## 2. Charakterystyka populacji bezrobotnych

Analizując populację zarejestrowanych osób bezrobotnych pod względem czasu pozostawania bez pracy można zauważyć, że na koniec sierpnia br. najliczniejszą grupę stanowiły osoby pozostające bez pracy od 12 do 24 miesięcy – 603 osoby, tj. 22,1% ogółu. Liczną była również grupa osób pozostających bez pracy od 6 do 12 miesięcy – 561 osób, tj. 20,6%. Najmniej liczną grupę stanowiły osoby pozostające bez pracy do 1 miesiąca – 293 osoby, tj. 10,7% ogółu.

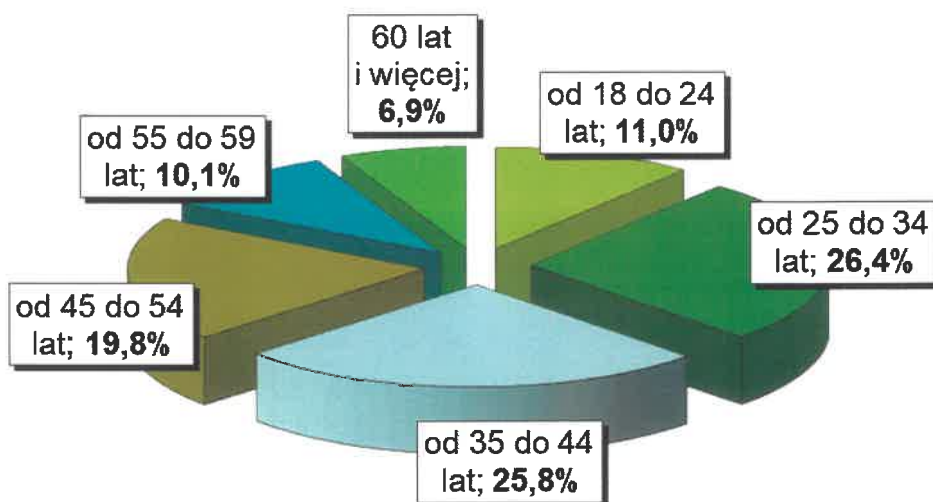
Na wykresie 5. przedstawiono strukturę osób bezrobotnych ze względu na czas pozostawania bez pracy.



Wykres 5. Struktura osób bezrobotnych według czasu pozostawania bez pracy – stan na koniec sierpnia 2021 r.

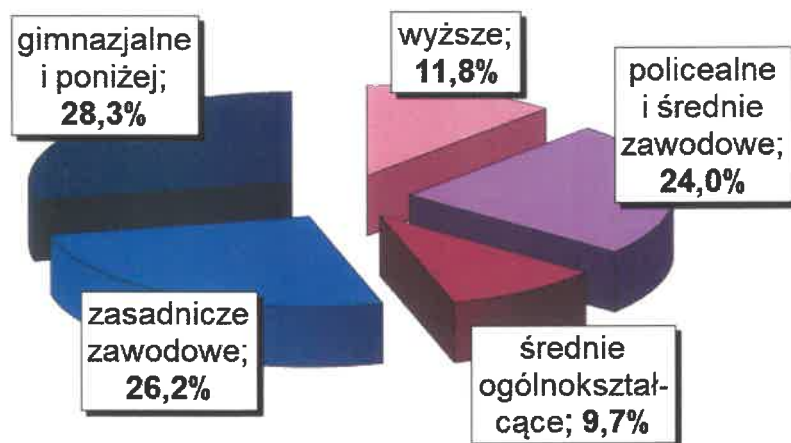
Biorąc pod uwagę wiek osób bezrobotnych należy wskazać, że najwięcej zarejestrowanych mieściło się w przedziale wiekowym od 25. do 34. roku życia – 721 osób, tj. 26,4% ogółu. Liczną była również grupa osób z przedziału od 35 do 44 lat – 705 osób, tj. 25,8% ogółu. Najmniej liczne grupy wiekowe stanowiły osoby z przedziału od 55 do 59 lat – 274 osoby, tj. 10,1% ogółu oraz od 60 lat i więcej – 187 osób, tj. 6,9% ogółu.

Na wykresie poniżej przedstawiono strukturę osób bezrobotnych ze względu na wiek.



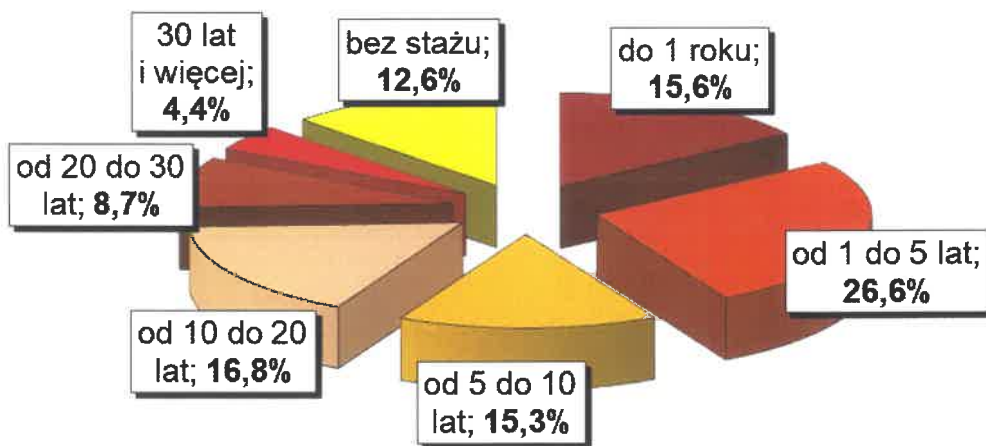
Wykres 6. Struktura osób bezrobotnych według wieku – stan na koniec sierpnia 2021 r.

Charakteryzując osoby bezrobotne pod względem posiadanego wykształcenia należy podkreślić, że najliczniejsza była grupa osób posiadających wykształcenie gimnazjalne i poniżej – 771 osób, tj. 28,3% ogółu. Bardzo liczna była również grupa osób z wykształceniem zasadniczym zawodowym – 715 osób, tj. 26,2% ogółu oraz z wykształceniem na poziomie policealnym i średnim zawodowym – 656 osób, tj. 24,0% ogółu. Wyższe wykształcenie posiadało 322 osoby, tj. 11,8% ogółu, natomiast najmniej osób posiadało wykształcenie średnie ogólnokształcące – 264 osoby, tj. 9,7% ogółu. Na poniższym wykresie została przedstawiona struktura osób bezrobotnych ze względu na posiadane wykształcenie.



Wykres 7. Struktura osób bezrobotnych według wykształcenia – stan na koniec sierpnia 2021 r.

Pod względem posiadanego stażu pracy, najliczniejszą grupę stanowiły osoby ze stażem od 1 do 5 lat – 726 osób, tj. 26,6% ogółu. Liczna była również grupa osób ze stażem od 10 do 20 lat – 457 osób, tj. 16,8% ogółu. Najmniej osób posiadało staż pracy od 20 do 30 lat – 238 osób, tj. 8,7% oraz ponad 30 lat stażu pracy – 121 osób, tj. 4,4% ogółu. Na wykresie 8. przedstawiono strukturę osób bezrobotnych ze względu na staż pracy.



Wykres 8. Struktura osób bezrobotnych według stażu pracy – stan na koniec sierpnia 2021 r.

### 3. Działania Urzędu na powiatowym rynku pracy.

W sierpniu 2021 r. doradcy zawodowi w Powiatowym Urzędzie Pracy w Pile świadczyli 53 usługi z tego:

- 50 dla osób bezrobotnych,
- 3 dla osób niezarejestrowanych.

#### Liczba wizyt osób korzystających z usług doradców zawodowych

Lp.	Rodzaj usługi	Liczba wizyt osób:		
		bezrobotnych	poszukujących pracy	niezarejestrowanych
1.	porada indywidualna	49	0	0
2.	indywidualna informacja zawodowa	1	0	3
3.	grupowa informacja zawodowa	0	0	0
4.	porada grupowa	0	0	0

W sierpniu 2021 r. nawiązano współpracę z 8 nowymi partnerami.

W sierpniu br. tut. Urząd dysponował nowymi ofertami pracy na 161 stanowisk, w tym 154 stanowiska pozyskane z inicjatywy pośredników pracy oraz 7 stanowisk zgłoszonych przez partnerów Urzędu.

W sierpniu br. do tut. Urzędu w ramach Tarczy Antykryzysowej zostało złożonych przez przedsiębiorców 128 wniosków o udzielenie dotacji na pokrycie bieżących kosztów prowadzenia działalności gospodarczej mikroprzedsiębiorcy i małego przedsiębiorcy określonych branż (rozporządzenie Rady Ministrów z 19.01.2021r. i 26.02.2021r.). Z w/w wniosków pozytywnie rozpatrzono 121 wniosków, na realizację których wydatkowano kwotę ogółem 605.000,00 zł.

  
DIREKTOR  
Powiatowego Urzędu Pracy w Pile  
Ewa Dorna