

**POWIATOWY URZĄD PRACY
W PIŁE**

BIULETYN INFORMACYJNY

ZA WRZESIEŃ 2021 R.

PIŁA, PAŹDZIERNIK 2021 R.

Dane statystyczne zawarte w niniejszej informacji zamieszczone są na stronie internetowej:

<http://pila.praca.gov.pl>

1. Zmiany w stanie i strukturze bezrobocia

W Powiatowym Urzędzie Pracy w Pile na koniec września 2021 roku zarejestrowanych było 2.676 osób bezrobotnych, w tym 1.516 kobiet. W porównaniu z poprzednim miesiącem bezrobocie w powiecie pilskim spadło o 52 osoby, tj. o 1,9%, natomiast w odniesieniu do końca września 2020 r. było niższe o 355 osób, tj. o 11,7%.

W stosunku do sierpnia 2021r., nastąpił spadek liczby osób bezrobotnych w 4 jednostkach administracyjnych powiatu, tj.:

1. gm. Miasteczko Krajeńskie – o 5 osób, tj. o 9,8%,
2. m. Piła – o 58 osób, tj. o 4,0%,
3. mig. Wyrzysk – o 8 osób, tj. o 2,4%,
4. mig. Wysoka – o 2 osoby, tj. o 1,3%.

W 3 jednostkach administracyjnych nastąpił wzrost osób bezrobotnych, tj.:

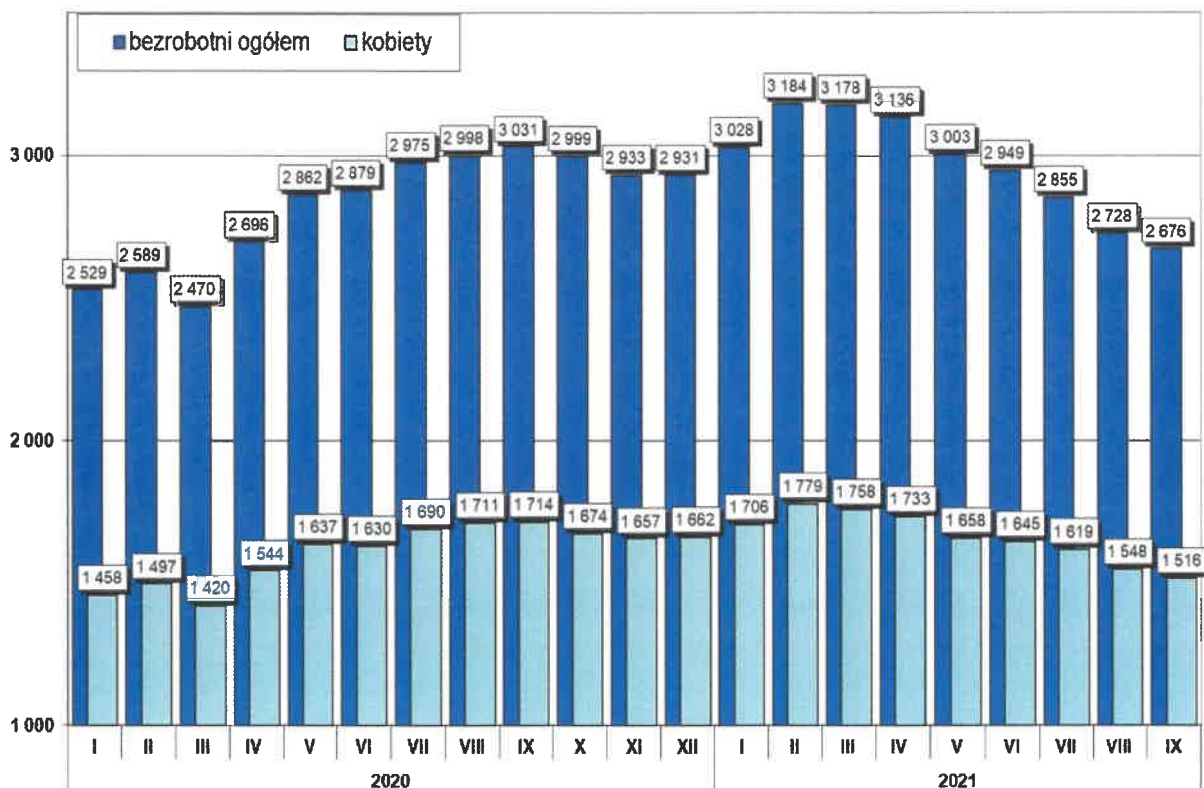
1. mig. Ujście – o 8 osób, tj. o 5,7%,
2. mig. Łobżenica – o 11 osób, tj. o 5,3%,
3. gm. Kaczory – o 2 osoby, tj. o 1,7%.

W gminie Białośliwie oraz gminie Szydłowo liczba osób bezrobotnych pozostała na tym samym poziomie.

W poniższej tabeli przedstawiono poziom liczby osób bezrobotnych oraz jej dynamikę w stosunku do poprzedniego miesiąca i analogicznego miesiąca w poprzednim roku.

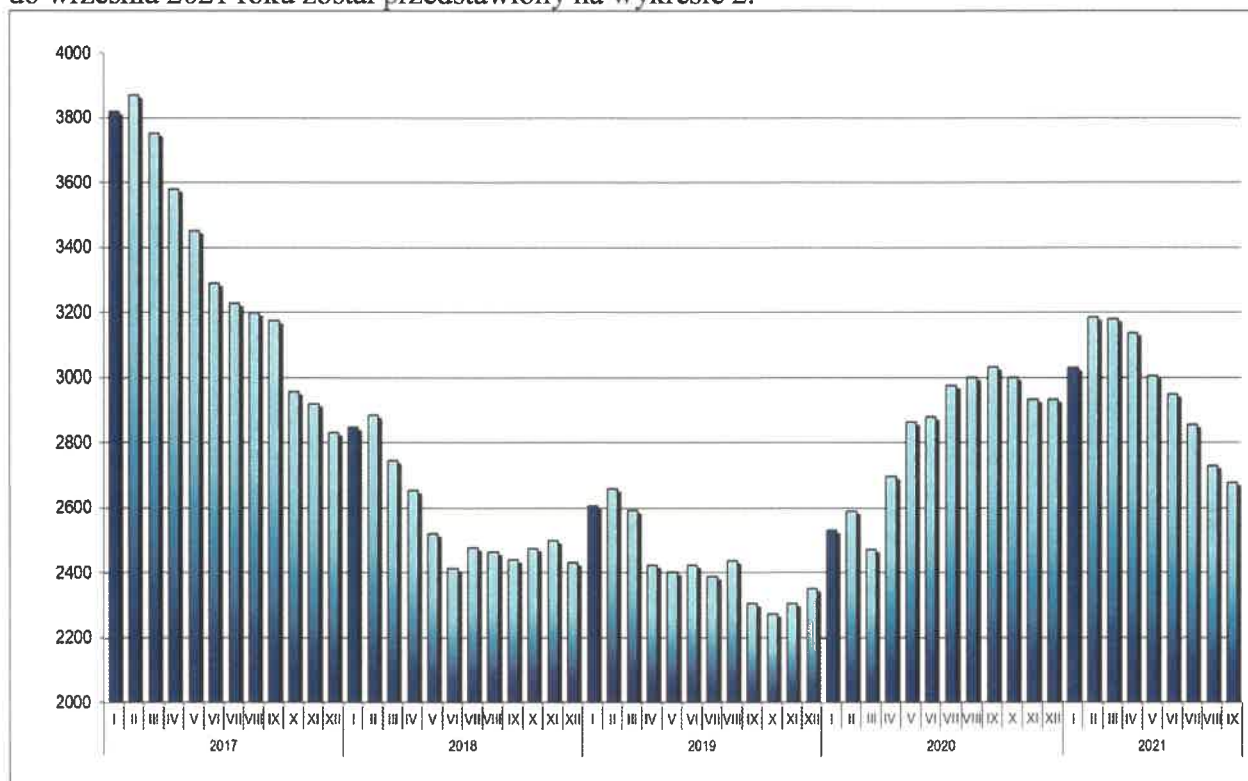
Jednostka	Liczba zarejestrowanych osób bezrobotnych			Różnica			
	30.09.2021r.	31.08.2021r.	30.09.2020r.	30.09.2021 r. / 31.08.2021 r.		30.09.2021 r. / 30.09.2020 r.	
				w liczbach	dynamika	w liczbach	dynamika
miasto Piła	1376	1434	1653	-58	96,0	-277	83,2
gmina Białośliwie	118	118	100	0	100,0	18	118,0
gmina Kaczory	118	116	136	2	101,7	-18	86,8
miasto i gmina Łobżenica	220	209	215	11	105,3	5	102,3
gmina Miasteczko Krajeńskie	46	51	50	-5	90,2	-4	92,0
gmina Szydłowo	174	174	193	0	100,0	-19	90,2
miasto i gmina Ujście	149	141	174	8	105,7	-25	85,6
miasto i gmina Wyrzysk	328	336	342	-8	97,6	-14	95,9
miasto i gmina Wysoka	147	149	168	-2	98,7	-21	87,5
RAZEM powiat pilski	2676	2728	3031	-52	98,1	-355	88,3

Zmiany w poziomie bezrobocia zostały przedstawione na wykresie poniżej.



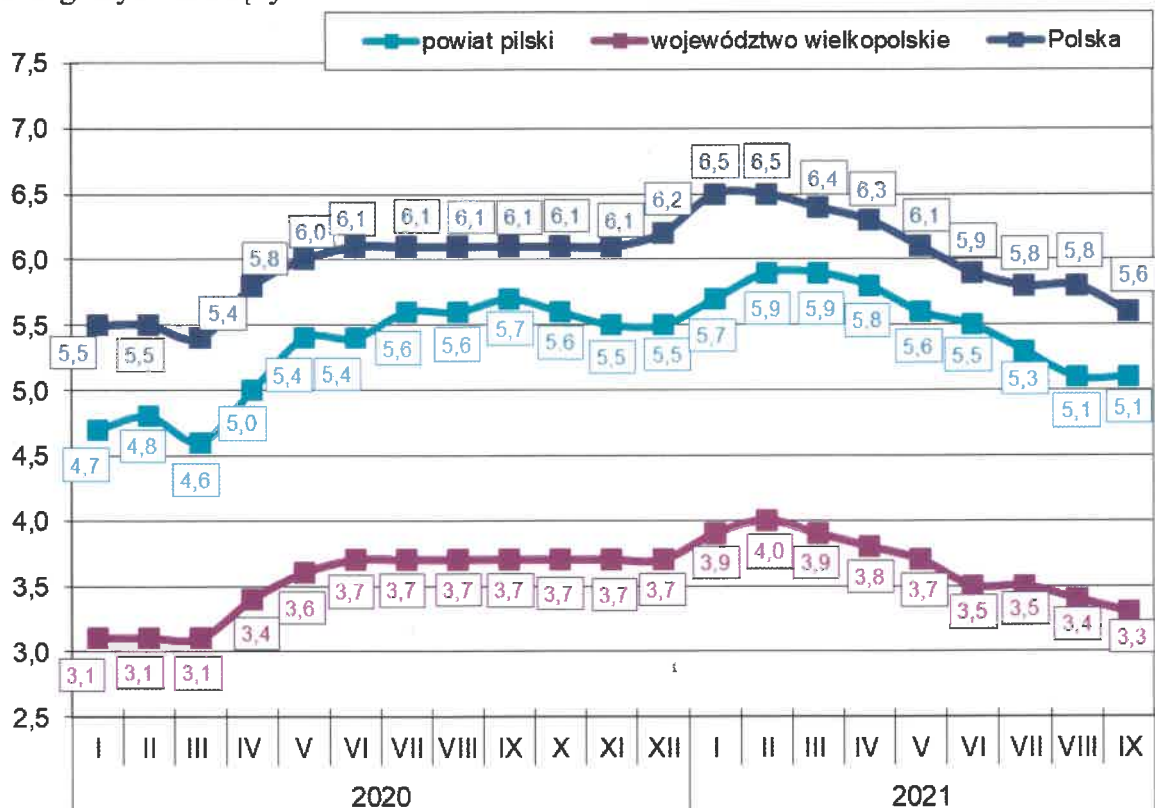
Wykres 1. Liczba zarejestrowanych osób bezrobotnych w powiecie pilskim (stan na koniec miesiąca)

Natomiast poziom bezrobocia w powiecie pilskim w okresie od stycznia 2017 roku do września 2021 roku został przedstawiony na wykresie 2.



Wykres 2. Poziom bezrobocia w powiecie pilskim w okresie od stycznia 2017 roku do września 2021 roku.

Stopa bezrobocia na koniec września 2021r. wyniosła w powiecie pilskim 5,1%, w województwie wielkopolskim 3,3% i w kraju 5,6%. Na wykresie poniżej przedstawiono stopę bezrobocia w powiecie pilskim, województwie wielkopolskim oraz w kraju na koniec poszczególnych miesięcy.



Wykres 3. Stopa bezrobocia w powiecie pilskim, województwie wielkopolskim i w kraju.

Stopa bezrobocia na koniec września 2021r. w porównaniu z końcem sierpnia 2021r. w kraju spadła o 0,2 punkty procentowe, w województwie wielkopolskim spadła o 0,1 punkt procentowy, natomiast w powiecie pilskim pozostała na tym samym poziomie.

Wskaźnik bezrobocia rejestrowanego na koniec września br. w powiecie pilskim ukształtował się na poziomie 3,2% (wg liczby bezrobotnych na koniec września 2021 roku i liczby ludności w wieku produkcyjnym wg stanu na koniec grudnia 2019 r. - najbardziej aktualne dane statystyczne). Ponadto w jednostkach administracyjnych powiatu pilskiego wskaźnik bezrobocia rejestrowanego wyniósł:

- | | |
|------------------------------|---------|
| 1. gm. Białośliwie | – 3,9%, |
| 2. mig. Wyrzysk | – 3,8%, |
| 3. mig. Łobżenica | – 3,8%, |
| 4. mig. Wysoka | – 3,7%, |
| 5. m. Piła | – 3,2%, |
| 6. mig. Ujście | – 3,0%, |
| 7. gm. Szydłowo | – 2,9%, |
| 8. gm. Miasteczko Krajeńskie | – 2,4%, |
| 9. gm. Kaczory | – 2,4%. |

W populacji osób bezrobotnych przeważały kobiety – ich liczba na koniec września 2021r. wyniosła 1.516 osób, tj. 56,7% ogółu. W porównaniu z końcem września 2020 roku, liczba kobiet była niższa o 198 osób, tj. o 11,6%.

Najniższy odsetek bezrobotnych kobiet odnotowany został w gminie Piła – 52,8% oraz w gminie Ujście – 54,4%. Najwyższy odsetek bezrobotnych kobiet zanotowano w gminie Szydłowo – 64,4% oraz w gminie Łobżenica – 64,1%. W pozostałych gminach powiatu udział bezrobotnych kobiet do ogółu bezrobotnych wyniósł: w gminie Miasteczko Krajeńskie – 56,5%, w gminie Kaczory – 56,8%, w gminie Wysoka – 59,9%, w gminie Wyrzysk 61,3% oraz w gminie Białośliwie – 61,9%.

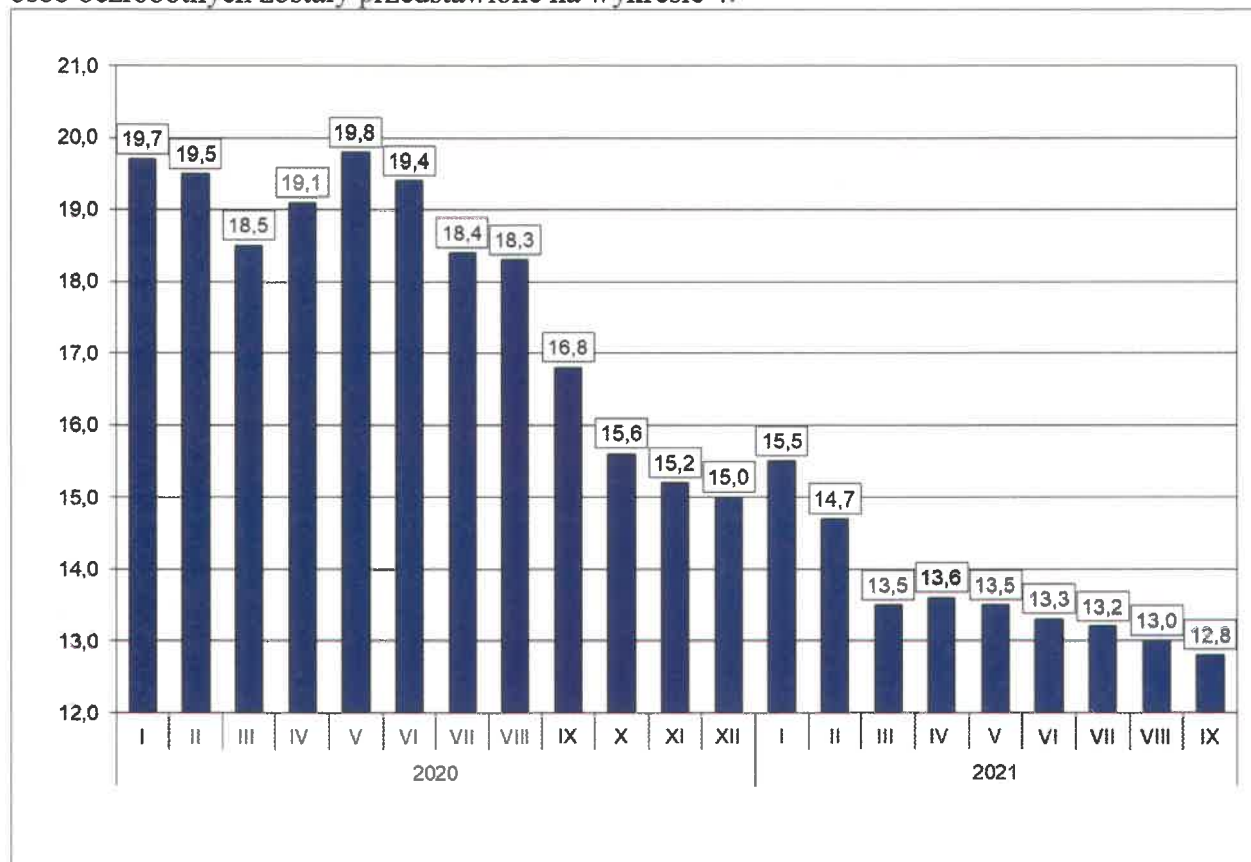
W poszczególnych jednostkach administracyjnych powiatu liczba kobiet, które po urodzeniu dziecka nie podjęły zatrudnienia przedstawiała się następująco:

Lp.	Gmina	Liczba kobiet zarejestrowanych na koniec 30.09.2021 r.	Liczba kobiet , które nie podjęły zatrudnienia po urodzeniu dziecka na koniec 30.09.2021 r.	% udział kobiet, które nie podjęły zatrudnienia (...) do zarejestrowanych kobiet
1.	Piła	727	221	30,4
2.	Białośliwie	73	18	24,7
3.	Kaczory	67	22	32,8
4.	Łobżenica	141	57	40,4
5.	Miasteczko Krajeńskie	26	7	26,9
6.	Szydłowo	112	30	26,8
7.	Ujście	81	27	33,3
8.	Wyrzysk	201	60	29,9
9.	Wysoka	88	22	25,0
	Ogółem	1516	464	30,6

Na koniec września 2021r. zarejestrowane były 464 kobiety, które po urodzeniu dziecka nie podjęły zatrudnienia, tj. 30,6% ogółu zarejestrowanych kobiet.

Na koniec września 2021 r. prawo do zasiłku dla bezrobotnych posiadały 343 osoby, tj. 12,8% zarejestrowanych. W porównaniu do poprzedniego miesiąca wskaźnik ten spadł o 0,2 punkty procentowe, natomiast w odniesieniu do końca września 2020r. był niższy o 4,0 punkty procentowe.

Zmiany wysokości udziału osób z prawem do zasiłku w ogólnej liczbie zarejestrowanych osób bezrobotnych zostały przedstawione na wykresie 4.



Wykres 4. Udział osób z prawem do zasiłku w ogólnej liczbie zarejestrowanych osób bezrobotnych na koniec miesiąca.

W okresie analizowanego miesiąca w Powiatowym Urzędzie Pracy w Pile zarejestrowały się 464 osoby, w tym 257 kobiety. W porównaniu z wrześniem 2020r. „napływ” do bezrobocia był wyższy o 33 osoby, tj. o 7,7%.

Spośród osób nowo zarejestrowanych, 379 pracowało zawodowo przed nabyciem statusu bezrobotnego – stanowili oni 81,7% „napływu” do bezrobocia. Porównując z analogicznym okresem 2020 roku, udział osób poprzednio pracujących wśród nowo zarejestrowanych był niższy o 3,9 punktu procentowego.

Udział podstawowych grup bezrobotnych wśród osób nowo zarejestrowanych oraz wśród ogólnej liczby osób bezrobotnych na koniec września 2021 r. przedstawiał się następująco:

Podstawowe grupy osób bezrobotnych	Udział wśród osób nowo zarejestrowanych we wrześniu 2021r.(%)	Udział wśród ogółu zarejestrowanych na koniec września 2021r. (%)
Kobiety	55,4	56,7
osoby poprzednio pracujące	81,7	86,9
– w tym zwolnione z przyczyn dot. zakładu pracy	0,2	1,4
osoby z prawem do zasiłku	19,6	12,8
osoby zamieszkałe na wsi	37,7	36,6
osoby w okresie do 12 miesięcy od dnia ukończenia nauki	10,1	2,3
bez kwalifikacji zawodowych	31,3	30,6
bez doświadczenia zawodowego	25,4	19,1

Dokładne informacje o poszczególnych kategoriach zarejestrowanych osób – podane w liczbach bezwzględnych – przedstawiają załączone tabele nr 1, 2.

Wśród osób, które zarejestrowały się w Urzędzie we wrześniu 2021r., 87 zarejestrowało się po raz pierwszy, a 377 po raz kolejny, co stanowiło odpowiednio: 18,8% i 81,2% spośród ogółu osób nowo zarejestrowanych. W analogicznym okresie 2020 roku wskaźniki te wyniosły odpowiednio: 21,3% oraz 78,7%. Ponadto 37,7% (175 osób) nowych rejestracji stanowili mieszkańcy wsi – o 2,7 punkt procentowy więcej niż w 2020 roku.

Udziały osób bezrobotnych będących w szczególnej sytuacji na rynku pracy w ogólnej liczbie zarejestrowanych osób bezrobotnych oraz wśród osób nowo zarejestrowanych przedstawiono w tabeli poniżej.

Wyszczególnienie	Udział wśród osób nowo zarejestrowanych we wrześniu 2021r. (%)	Udział wśród ogółu zarejestrowanych na koniec września 2021r. (%)
do 30. roku życia	43,1	23,8
do 25. roku życia	23,3	11,2
długotrwale bezrobotne	30,0	44,2
powyżej 50. roku życia	15,7	27,0
korzystające ze świadczeń z pomocy społecznej	2,4	0,6
posiadające co najmniej jedno dziecko do 6 roku życia	16,4	18,9
posiadające co najmniej jedno dziecko niepełnosprawne do 18 roku życia	0,4	0,3
niepełnosprawni	4,3	7,2

We wrześniu 2021r. z ewidencji bezrobotnych Powiatowego Urzędu Pracy w Pile wyłączono 516 osób (w tym 289 kobiet) – o 118 osób, tj. o 29,6% więcej aniżeli we wrześniu 2020r. Najwięcej osób bezrobotnych wyłączono w mieście Pila – 283 osoby. W pozostałych jednostkach administracyjnych powiatu wyłączono w: Wyrzysku – 55 osób, Łobżenicy – 44 osoby, Szydłowie – 32 osoby, Ujściu – 23 osoby, Białośliwiu – 23 osoby, Wysokiej – 22 osoby, Kaczorach – 21 osób i Miasteczku Krajeńskim – 13 osób.

Szczegółowe informacje dotyczące „napływu” i „odpływu” na terenie poszczególnych gmin powiatu pilskiego we wrześniu 2021 r. przedstawia poniższa tabela.

Lp.	Gmina	Napływ			Odpływ		
		Liczba osób bezrobotnych ogółem	w tym kobiet	% udział	Liczba osób bezrobotnych ogółem	w tym kobiet	% udział
1.	Piła	225	123	54,7	283	159	56,2
2.	Białośliwie	23	12	52,2	23	13	56,5
3.	Kaczory	23	10	43,5	21	11	52,4
4.	Łobżenica	55	28	50,9	44	22	50,0
5.	Miasteczko Krajeńskie	8	5	62,5	13	6	46,2
6.	Szydłowo	32	26	81,3	32	25	78,1
7.	Ujście	31	16	51,6	23	13	56,5
8.	Wyrzysk	47	27	57,4	55	30	54,5
9.	Wysoka	20	10	50,0	22	10	45,5
	Powiat pilski	464	257	55,4	516	289	56,0

Spośród ogółu wyłączonych, najwięcej osób, bo 252 (48,8%) wyrejestrowano z powodu podjęcia pracy, z czego:

- pracy niesubsydiowanej – 226 osób, tj. 89,7%,
- pracy subsydiowanej – 26 osób, tj. 10,3%.

Pozostałe 264 osoby (51,2%) wyłączono, z powodu:

- rozpoczęcia stażu – 48 osób, tj. 9,3%,
- rozpoczęcia szkolenia – 54 osoby, tj. 10,5%,
- niepotwierdzenia gotowości do podjęcia pracy – 82 osoby, tj. 15,9%,
- odmowy bez uzasadnionej przyczyny przyjęcia propozycji odpowiedniej pracy lub innej formy pomocy – 13 osób, tj. 2,5%,
- dobrowolnej rezygnacji ze statusu bezrobotnego – 37 osób, tj. 7,2%,
- podjęcie nauki – 1 osobę, tj. 0,2%,
- osiągnięcia wieku emerytalnego – 4 osoby, tj. 0,8%,
- nabycia praw emerytalnych lub rentowych – 4 osoby, tj. 0,8%,
- nabycia praw do świadczenia przedemerytalnego – 1 osobę, tj. 0,2%,
- innych – 20 osób, tj. 3,9% ogółu wyłączonych.

We wrześniu 2021r. aktywnymi formami przeciwdziałania bezrobociu objęto 128 osób.

W okresie analizowanego miesiąca do Urzędu zgłoszono 408 wolnych miejsc pracy i miejsc aktywizacji zawodowej, tj. o 229 więcej aniżeli we wrześniu 2020r. i o 216 więcej niż w sierpniu 2021r. Spośród wszystkich wolnych miejsc pracy, 368 dotyczyło zatrudnienia lub innej pracy zarobkowej (w tym 21 – pracy subsydiowanej), a 40 dotyczyło miejsca aktywizacji zawodowej. 347 wolnych miejsc pracy (85,0%) dotyczyło pracy niesubsydiowanej, a 61 (15,0%) pracy subsydiowanej. Ponadto 24 wolne miejsca dotyczyły propozycji zatrudnienia/innej pracy zarobkowej lub aktywizacji zawodowej w sektorze publicznym. Spośród wolnych miejsc ogółem 5 skierowanych było dla osób z niepełnosprawnościami.

We wrześniu 2021 r. żadna firma nie zgłosiła zwolnienia pracowników na podstawie ustawy o szczególnych zasadach rozwiązywania z pracownikami stosunków pracy z przyczyn niedotyczących pracowników.

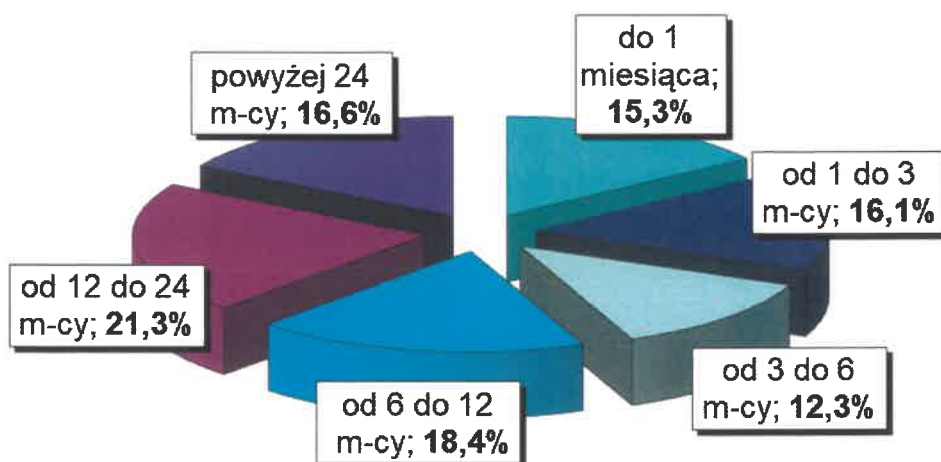
W tym samym okresie firma Poczta Polska S.A. dokonała zwolnienia 11 osób z przyczyn niedotyczących pracowników.

Na koniec września 2021 roku w Powiatowym Urzędzie Pracy w Pile zarejestrowanych było 38 osób zwolnionych z przyczyn niedotyczących pracowników, tj. o 41 osób (51,9%) mniej aniżeli na koniec września 2020r.

2. Charakterystyka populacji bezrobotnych

Analizując populację zarejestrowanych osób bezrobotnych pod względem czasu pozostawania bez pracy można zauważyć, że na koniec września br. najliczniejszą grupę stanowiły osoby pozostające bez pracy od 12 do 24 miesięcy – 570 osób, tj. 21,3% ogółu. Liczną była również grupa osób pozostających bez pracy od 6 do 12 miesięcy – 491 osób, tj. 18,4%. Najmniej liczną grupę stanowiły osoby pozostające bez pracy od 3 do 6 miesięcy – 330 osób, tj. 12,3% ogółu.

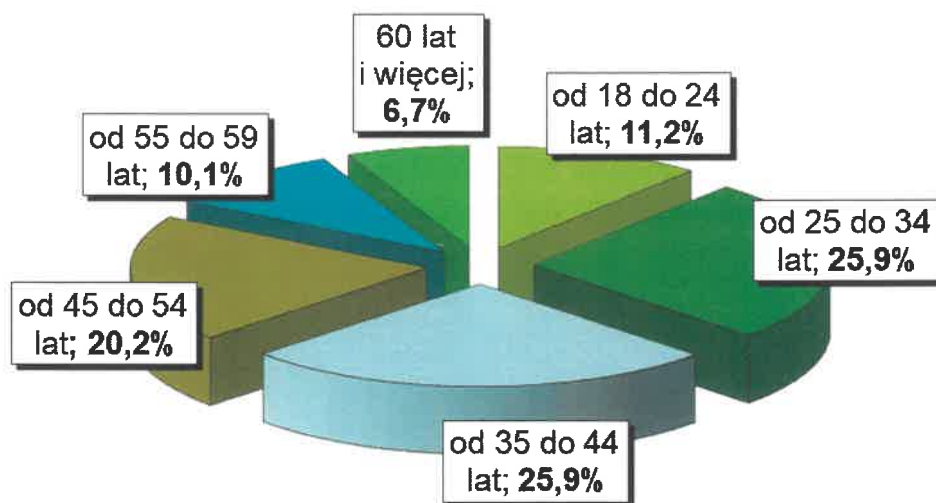
Na wykresie 5. przedstawiono strukturę osób bezrobotnych ze względu na czas pozostawania bez pracy.



Wykres 5. Struktura osób bezrobotnych według czasu pozostawania bez pracy – stan na koniec września 2021 r.

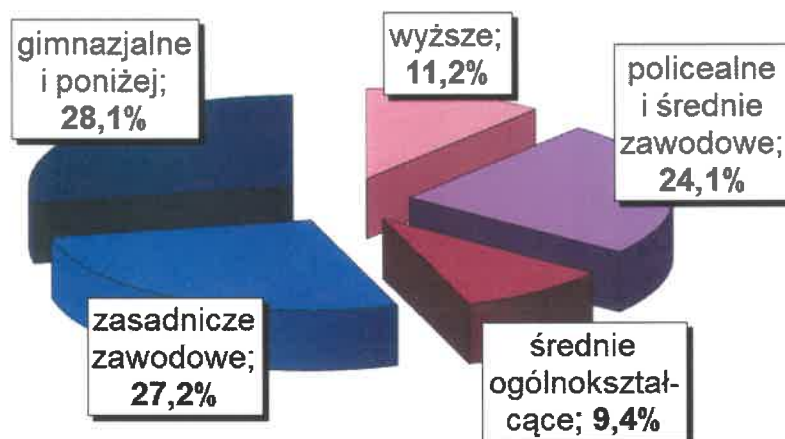
Biorąc pod uwagę wiek osób bezrobotnych należy wskazać, że najwięcej zarejestrowanych mieściło się w przedziale wiekowym od 25. do 34. roku życia – 693 osoby, tj. 25,9% ogółu oraz grupa osób z przedziału od 35 do 44 lat – 693 osoby, tj. 25,9% ogółu. Najmniej liczne grupy wiekowe stanowiły osoby z przedziału od 55 do 59 lat – 270 osób, tj. 10,1% ogółu oraz od 60 lat i więcej – 178 osób, tj. 6,7% ogółu.

Na wykresie poniżej przedstawiono strukturę osób bezrobotnych ze względu na wiek.



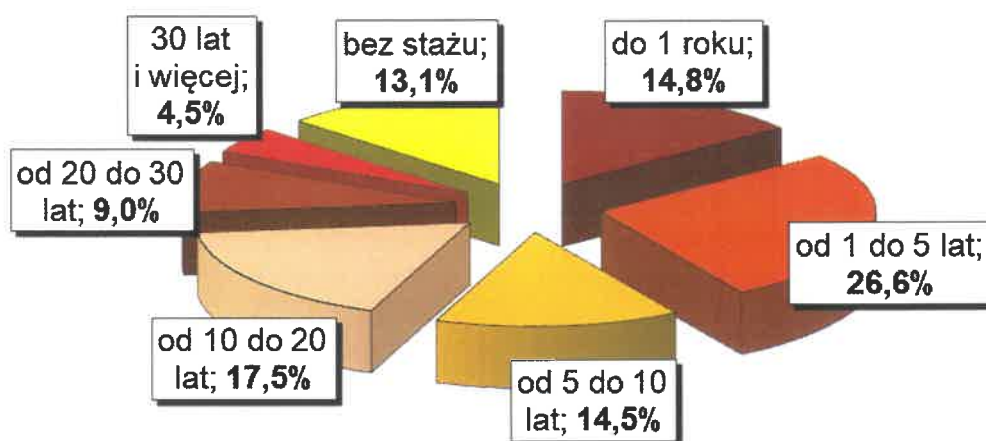
Wykres 6. Struktura osób bezrobotnych według wieku – stan na koniec września 2021 r.

Charakteryzując osoby bezrobotne pod względem posiadanego wykształcenia należy podkreślić, że najliczniejsza była grupa osób posiadających wykształcenie gimnazjalne i poniżej – 751 osób, tj. 28,1% ogółu. Bardzo liczna była również grupa osób z wykształceniem zasadniczym zawodowym – 729 osób, tj. 27,2% ogółu oraz z wykształceniem na poziomie policealnym i średnim zawodowym – 646 osób, tj. 24,1% ogółu. Wyższe wykształcenie posiadało 299 osób, tj. 11,2% ogółu, natomiast najmniej osób posiadało wykształcenie średnie ogólnokształcące – 251 osób, tj. 9,4% ogółu. Na poniższym wykresie została przedstawiona struktura osób bezrobotnych ze względu na posiadane wykształcenie.



Wykres 7. Struktura osób bezrobotnych według wykształcenia – stan na koniec września 2021 r.

Pod względem posiadanego stażu pracy, najliczniejszą grupę stanowiły osoby ze stażem od 1 do 5 lat – 711 osób, tj. 26,6% ogółu. Liczna była również grupa osób ze stażem od 10 do 20 lat – 467 osób, tj. 17,5% ogółu. Najmniej osób posiadało staż pracy od 20 do 30 lat – 242 osoby, tj. 9,0% oraz ponad 30 lat stażu pracy – 121 osób, tj. 4,5% ogółu. Na wykresie 8. przedstawiono strukturę osób bezrobotnych ze względu na staż pracy.



Wykres 8. Struktura osób bezrobotnych według stażu pracy – stan na koniec września 2021 r.

3. Działania Urzędu na powiatowym rynku pracy.

We wrześniu 2021 r. doradcy zawodowi w Powiatowym Urzędzie Pracy w Pile świadczyli 84 usługi z tego:

- 82 dla osób bezrobotnych,
- 2 dla osób niezarejestrowanych.

Liczba wizyt osób korzystających z usług doradców zawodowych

Lp.	Rodzaj usługi	Liczba wizyt osób:		
		bezrobotnych	poszukujących pracy	niezarejestrowanych
1.	porada indywidualna	79	0	0
2.	indywidualna informacja zawodowa	3	0	2
3.	grupowa informacja zawodowa	0	0	0
4.	porada grupowa	0	0	0

We wrześniu 2021 r. nawiązano współpracę z 4 nowymi partnerami.

We wrześniu br. tut. Urząd dysponował nowymi ofertami pracy na 368 stanowisk, w tym 123 stanowiska pozyskane z inicjatywy pośredników pracy oraz 245 stanowisk zgłoszonych przez partnerów Urzędu.

We wrześniu br. pośrednicy pracy zorganizowali 3 giełdy pracy dla 2 pracodawców na 47 stanowisk oraz 1 spotkanie rekrutacyjne dla 1 pracodawcy na 1 stanowisko pracy.

Giełdy oraz spotkanie umożliwiły pracodawcom kontakt z kandydatami do pracy, dobranymi, mając na uwadze wymagania pracodawców, przez pracowników Urzędu spośród osób zarejestrowanych w Urzędzie.

DYREKTOR
Powiatowego Urzędu Pracy w Pile

Ewa Dornie