

POWIATOWY URZĄD PRACY W PIŁE

BIULETYN INFORMACYJNY

ZA CZERWIEC 2022 R.

PIŁA, LIPIEC 2022 R.

Dane statystyczne zawarte w niniejszej informacji zamieszczone są na stronie internetowej:

<http://pila.praca.gov.pl>

1. Zmiany w stanie i strukturze bezrobocia

W Powiatowym Urzędzie Pracy w Pile na koniec czerwca 2022 roku zarejestrowane były 2.254 osoby bezrobotne, w tym 1.290 kobiet. W porównaniu z poprzednim miesiącem bezrobocie w powiecie pilskim spadło o 138 osób, tj. o 5,8%, natomiast w odniesieniu do końca czerwca 2021 r. było niższe o 695 osób, tj. o 23,6%.

W stosunku do maja 2022r., nastąpił spadek liczby osób bezrobotnych w 8 jednostkach administracyjnych powiatu, tj.:

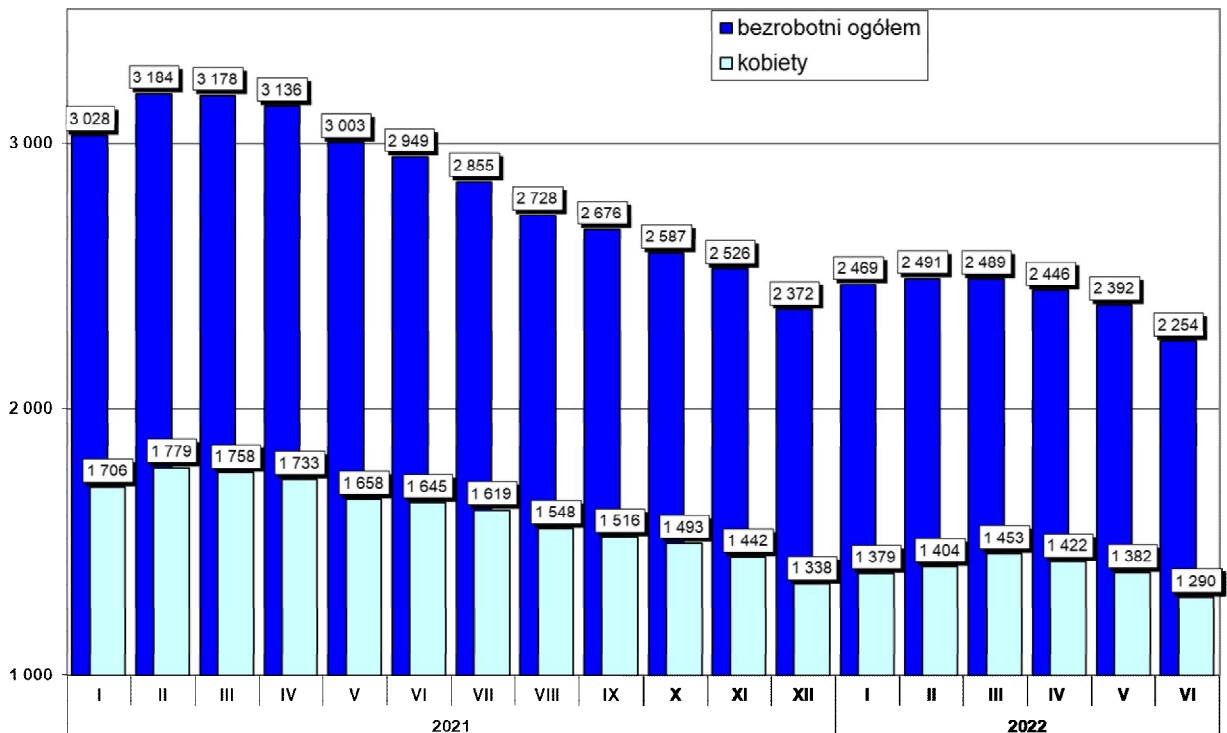
1. gm. Miasteczko Krajeńskie – o 8 osób, tj. o 14,0%,
2. gm. Białośliwie – o 8 osób, tj. o 9,4%,
3. mig. Łobżenica – o 17 osób, tj. o 8,8%,
4. gm. Szydłowo – o 11 osób, tj. o 7,0%,
5. mig. Kaczory – o 7 osób, tj. o 6,5%,
6. m. Piła – o 75 osób, tj. o 6,0%.
7. mig. Ujście – o 8 osób, tj. o 5,6%,
8. mig. Wyrzysk – o 6 osób, tj. o 2,2%.

W mieście i gminie Wysoka nastąpił wzrost o 2 osoby bezrobotne, tj. o 1,7%.

W poniższej tabeli przedstawiono poziom liczby osób bezrobotnych oraz jej dynamikę w stosunku do poprzedniego miesiąca i analogicznego miesiąca w poprzednim roku.

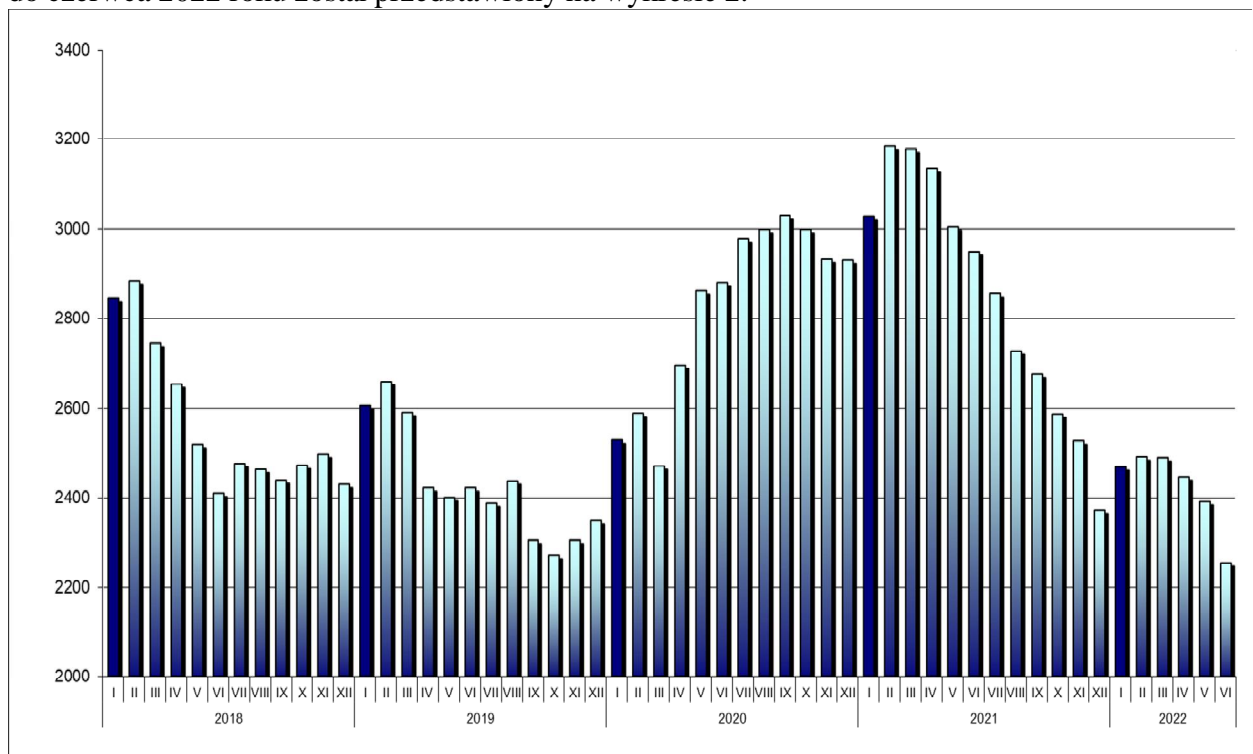
Jednostka	Liczba zarejestrowanych osób bezrobotnych			Różnica			
	30.06.2022r.	31.05.2022r.	30.06.2021r.	30.06.2022 r. / 31.05.2022 r.		30.06.2022 r. / 30.06.2021 r.	
				w liczbach	dynamika	w liczbach	dynamika
miasto Piła	1181	1256	1570	-75	94,0	-389	75,2
gmina Białośliwie	77	85	121	-8	90,6	-44	63,6
miasto i gmina Kaczory	100	107	133	-7	93,5	-33	75,2
miasto i gmina Łobżenica	177	194	214	-17	91,2	-37	82,7
gmina Miasteczko Krajeńskie	49	57	51	-8	86,0	-2	96,1
gmina Szydłowo	147	158	194	-11	93,0	-47	75,8
miasto i gmina Ujście	134	142	170	-8	94,4	-36	78,8
miasto i gmina Wyrzysk	271	277	342	-6	97,8	-71	79,2
miasto i gmina Wysoka	118	116	154	2	101,7	-36	76,6
RAZEM powiat pilski	2254	2392	2949	-138	94,2	-695	76,4

Zmiany w poziomie bezrobocia zostały przedstawione na wykresie poniżej.



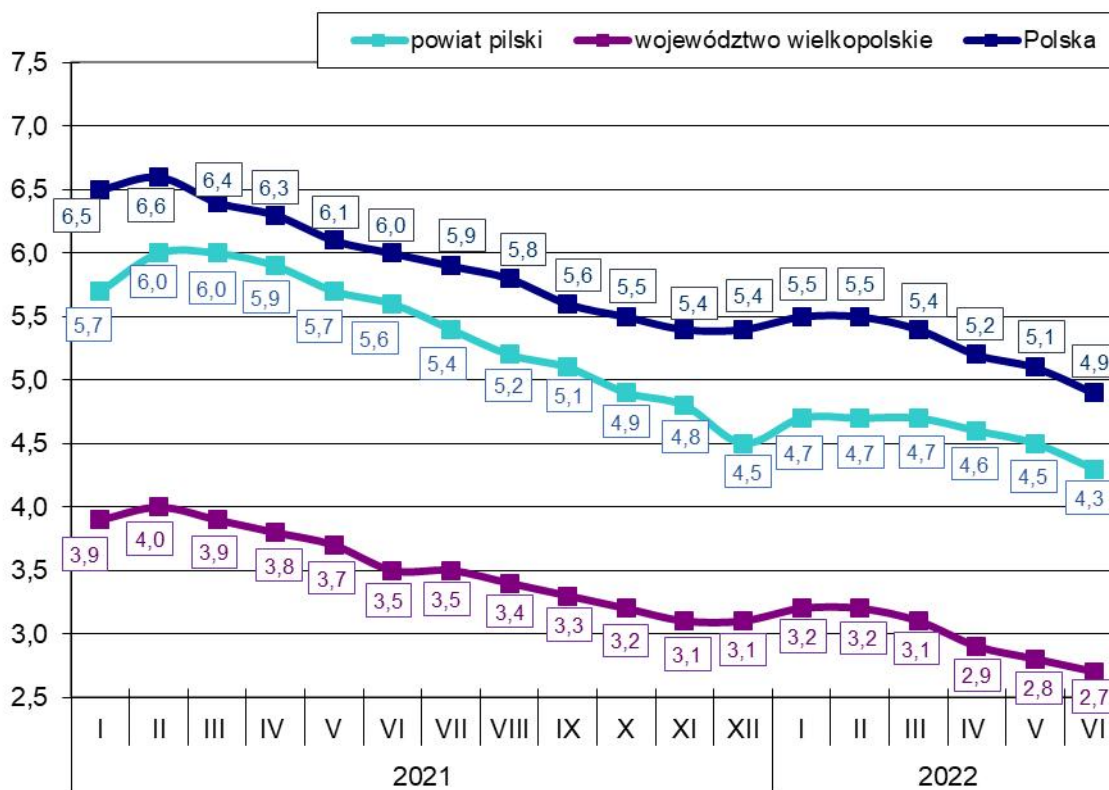
Wykres 1. Liczba zarejestrowanych osób bezrobotnych w powiecie pilskim (stan na koniec miesiąca)

Natomiast poziom bezrobocia w powiecie pilskim w okresie od stycznia 2018 roku do czerwca 2022 roku został przedstawiony na wykresie 2.



Wykres 2. Poziom bezrobocia w powiecie pilskim w okresie od stycznia 2018 roku do czerwca 2022 roku.

Stopa bezrobocia na koniec czerwca 2022r. wyniosła w powiecie pilskim 4,3%, w województwie wielkopolskim 2,7% i w kraju 4,9%. Na wykresie poniżej przedstawiono stopę bezrobocia w powiecie pilskim, województwie wielkopolskim oraz w kraju na koniec poszczególnych miesięcy.



Wykres 3. Stopa bezrobocia w powiecie pilskim, województwie wielkopolskim i w kraju.

Stopa bezrobocia na koniec czerwca 2022r. w porównaniu z końcem maja 2022r. spadła w kraju oraz w powiecie pilskim o 0,2 punkty procentowe, natomiast w województwie wielkopolskim spadła o 0,1 punkt procentowy.

Wskaźnik bezrobocia rejestrowanego na koniec czerwca br. w powiecie pilskim ukształtował się na poziomie 2,8% (wg liczby bezrobotnych na koniec czerwca 2022 roku i liczby ludności w wieku produkcyjnym wg stanu na koniec grudnia 2020 r. - najbardziej aktualne dane statystyczne). Ponadto w jednostkach administracyjnych powiatu pilskiego wskaźnik bezrobocia rejestrowanego wyniósł:

1. mig. Wyrzysk – 3,2%,
2. mig. Łobżenica – 3,0%,
3. mig. Wysoka – 3,0%,
4. m. Piła – 2,8%,
5. mig. Ujście – 2,7%,
6. gm. Miasteczko Krajeńskie – 2,6%,
7. gm. Białośliwie – 2,6%,
8. gm. Szydłowo – 2,4%,
9. gm. Kaczory – 2,0%.

W populacji osób bezrobotnych przeważały kobiety – ich liczba na koniec czerwca 2022r. wyniosła 1.290 osób, tj. 57,2% ogółu. W porównaniu z końcem czerwca 2021 roku, liczba kobiet była niższa o 355 osób, tj. o 21,6%.

Najniższy odsetek bezrobotnych kobiet odnotowany został w gminie Miasteczko Krajeńskie – 51,0%. Najwyższy odsetek bezrobotnych kobiet zanotowano w gminie Łobżenica – 67,2% oraz w gminie Białośliwie – 64,9%. W pozostałych gminach powiatu udział bezrobotnych kobiet do ogółu bezrobotnych wyniósł: w gminie Ujście – 53,7%, w gminie Szydłowo – 53,7%, w gminie Piła – 55,0%, w gminie Wysoka – 57,6%, w gminie Kaczory – 60,0% oraz w gminie Wyrzysk – 61,6%.

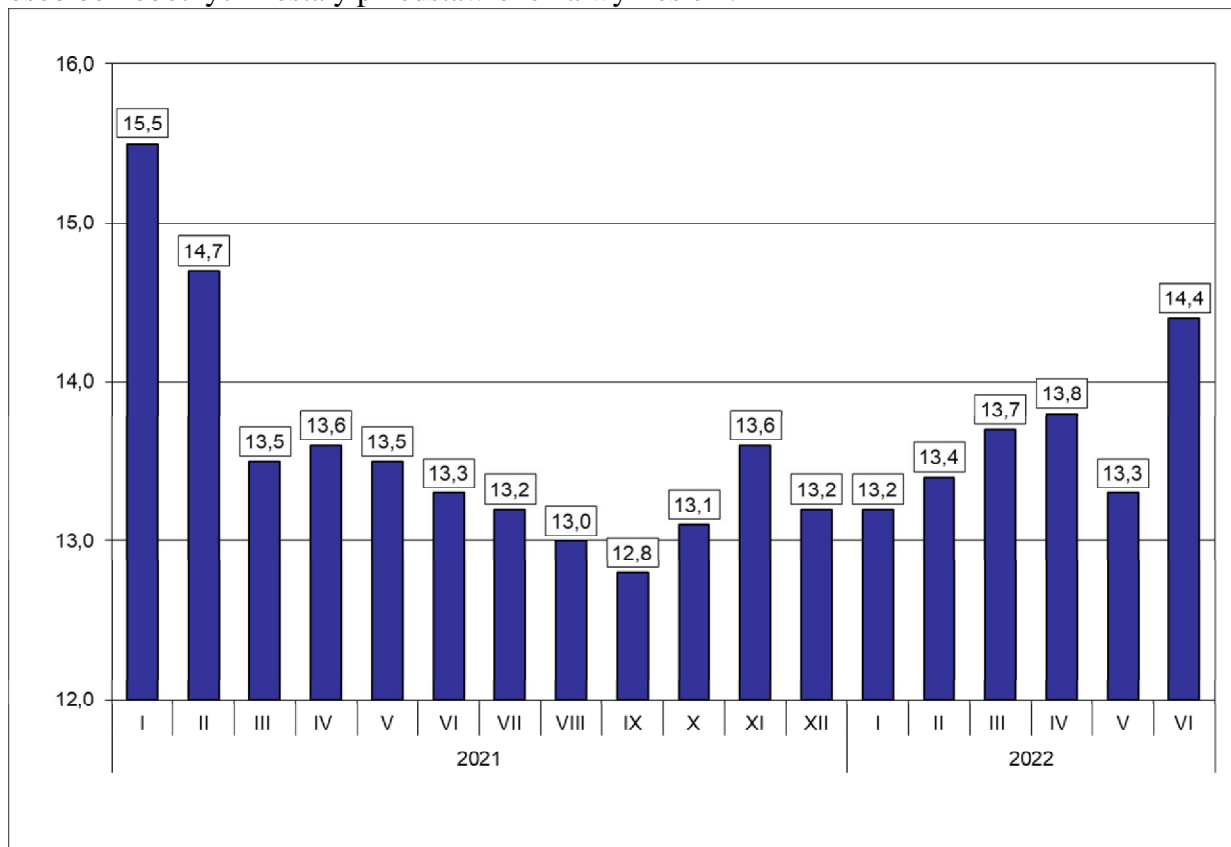
W poszczególnych jednostkach administracyjnych powiatu liczba kobiet, które po urodzeniu dziecka nie podjęły zatrudnienia przedstawiała się następująco:

Lp.	Gmina	Liczba kobiet zarejestrowanych na koniec 30.06.2022 r.	Liczba kobiet, które nie podjęły zatrudnienia po urodzeniu dziecka na koniec 30.06.2022 r.	% udział kobiet, które nie podjęły zatrudnienia (...) do zarejestrowanych kobiet
1.	Piła	650	197	30,3
2.	Białośliwie	50	12	24,0
3.	Kaczory	60	17	28,3
4.	Łobżenica	119	47	39,5
5.	Miasteczko Krajeńskie	25	7	28,0
6.	Szydłowo	79	16	20,3
7.	Ujście	72	30	41,7
8.	Wyrzysk	167	52	31,1
9.	Wysoka	68	17	25,0
	Ogółem	1290	395	30,6

Na koniec czerwca 2022r. zarejestrowanych było 395 kobiet, które po urodzeniu dziecka nie podjęły zatrudnienia, tj. 30,6% ogółu zarejestrowanych kobiet.

Na koniec czerwca 2022 r. prawo do zasiłku dla bezrobotnych posiadały 324 osoby, tj. 14,4% zarejestrowanych. W porównaniu do poprzedniego miesiąca wskaźnik ten wzrósł o 1,1 punkt procentowy, natomiast w odniesieniu do końca czerwca 2021r. był wyższy o 1,1 punkt procentowy.

Zmiany wysokości udziału osób z prawem do zasiłku w ogólnej liczbie zarejestrowanych osób bezrobotnych zostały przedstawione na wykresie 4.



Wykres 4. Udział osób z prawem do zasiłku w ogólnej liczbie zarejestrowanych osób bezrobotnych na koniec miesiąca.

W okresie analizowanego miesiąca w Powiatowym Urzędzie Pracy w Pile zarejestrowały się 402 osoby, w tym 205 kobiet. W porównaniu z czerwcem 2021r. „napływ” do bezrobocia był wyższy o 106 osób, tj. o 35,8%.

Spośród osób nowo zarejestrowanych, 324 pracowały zawodowo przed nabyciem statusu bezrobotnego – stanowili oni 80,6% „napływu” do bezrobocia. Porównując z analogicznym okresem 2021 roku, udział osób poprzednio pracujących wśród nowo zarejestrowanych był niższy o 3,8 punktów procentowych.

Udział podstawowych grup bezrobotnych wśród osób nowo zarejestrowanych oraz wśród ogólnej liczby osób bezrobotnych na koniec czerwca 2022 r. przedstawiał się następująco:

Podstawowe grupy osób bezrobotnych	Udział wśród osób nowo zarejestrowanych w czerwcu 2022r.(%)	Udział wśród ogółu zarejestrowanych na koniec czerwca 2022r. (%)
Kobiety	51,0	57,2
osoby poprzednio pracujące	80,6	86,4
– w tym zwolnione z przyczyn dot. zakładu pracy	1,7	1,3
osoby z prawem do zasiłku	20,6	14,4
osoby zamieszkałe na wsi	26,4	34,6
osoby w okresie do 12 miesięcy od dnia ukończenia nauki	5,5	1,6
bez kwalifikacji zawodowych	32,1	30,9
bez doświadczenia zawodowego	23,6	19,4

Wśród osób, które zarejestrowały się w Urzędzie w czerwcu 2022r., 90 zarejestrowało się po raz pierwszy, a 312 po raz kolejny, co stanowiło odpowiednio: 22,4% i 77,6% spośród ogółu osób nowo zarejestrowanych. W analogicznym okresie 2021 roku wskaźniki te wyniosły odpowiednio: 18,2% oraz 81,8%.

Ponadto 26,4% (106 osób) nowych rejestracji stanowili mieszkańcy wsi – o 8,1 punktów procentowych mniej aniżeli w 2021 roku.

Udziały osób bezrobotnych będących w szczególnej sytuacji na rynku pracy w ogólnej liczbie zarejestrowanych osób bezrobotnych oraz wśród osób nowo zarejestrowanych przedstawiono w tabeli poniżej.

Wyszczególnienie	Udział wśród osób nowo zarejestrowanych w czerwcu 2022r. (%)	Udział wśród ogółu zarejestrowanych na koniec czerwca 2022r. (%)
do 30. roku życia	31,6	20,7
do 25. roku życia	18,2	9,9
długotrwale bezrobotne	19,4	42,5
powyżej 50. roku życia	19,9	26,7
korzystające ze świadczeń z pomocy społecznej	1,7	1,6
posiadające co najmniej jedno dziecko do 6 roku życia	15,4	20,1
posiadające co najmniej jedno dziecko niepełnosprawne do 18 roku życia	0,2	0,4
niepełnosprawni	10,0	9,7

W czerwcu 2022r. z ewidencji bezrobotnych Powiatowego Urzędu Pracy w Pile wyłączono 540 osób (w tym 297 kobiet) – o 190 osób, tj. o 54,3% więcej aniżeli w czerwcu 2021r. Najwięcej osób bezrobotnych wyłączono w mieście Pile – 312 osób. W pozostałych jednostkach administracyjnych powiatu wyłączono w: Wyrzysku – 52 osoby, Łobżenicy – 36 osób, Ujściu – 35 osób, Szydłowie – 33 osoby, Kaczorach – 27 osób, Białośliwiu – 17 osób, Wysokiej – 16 osób i Miasteczku Krajeńskim – 12 osób.

Szczegółowe informacje dotyczące „napływu” i „odpływu” na terenie poszczególnych gmin powiatu pilskiego w czerwcu 2022 r. przedstawia poniższa tabela.

Lp.	Gmina	Napływ			Odpływ		
		Liczba osób bezrobotnych ogółem	w tym kobiet	% udział	Liczba osób bezrobotnych ogółem	w tym kobiet	% udział
1.	Piła	237	121	51,1	312	182	58,3
2.	Białośliwie	9	4	44,4	17	9	52,9
3.	Kaczory	20	12	60,0	27	16	59,3
4.	Łobżenica	19	13	68,4	36	21	58,3
5.	Miasteczko Krajeńskie	4	2	50,0	12	6	50,0
6.	Szydłowo	22	8	36,4	33	18	54,5
7.	Ujście	27	12	44,4	35	10	28,6
8.	Wyrzysk	46	27	58,7	52	26	50,0
9.	Wysoka	18	6	33,3	16	9	56,3
	Powiat pilski	402	205	51,0	540	297	55,0

Spośród ogółu wyłączonych, najwięcej osób, bo 195 (36,1%) wyrejestrowano z powodu podjęcia pracy, z czego:

- pracy niesubsydiowanej – 155 osób, tj. 79,5%,
- pracy subsydiowanej – 40 osób, tj. 20,5%.

Pozostałe 345 osób (63,9%) wyłączono, z powodu:

- rozpoczęcia szkolenia – 45 osób, tj. 8,3%,
- rozpoczęcia stażu – 66 osób, tj. 12,2%,
- rozpoczęcia prac społecznie użytecznych – 2 osoby, tj. 0,4%,
- niepotwierdzenia gotowości do podjęcia pracy – 90 osób, tj. 16,7%,
- odmowy bez uzasadnionej przyczyny przyjęcia propozycji odpowiedniej pracy lub innej formy pomocy – 19 osób, tj. 3,5%,
- dobrowolnej rezygnacji ze statusu bezrobotnego – 47 osób, tj. 8,7%,
- osiągnięcia wieku emerytalnego – 5 osób, tj. 0,9%,
- nabycia praw emerytalnych lub rentowych – 3 osoby, tj. 0,6%,
- innych – 68 osób, tj. 12,6% ogółu wyłączonych.

W czerwcu 2022r. aktywnymi formami przeciwdziałania bezrobociu objęto 151 osób.

W okresie analizowanego miesiąca do Urzędu zgłoszono 201 wolnych miejsc pracy i miejsc aktywizacji zawodowej, tj. o 187 mniej aniżeli w czerwcu 2021r. i o 30 mniej niż w maju 2022r. Spośród wszystkich wolnych miejsc pracy, 137 dotyczyło zatrudnienia lub innej pracy zarobkowej (w tym 29 – pracy subsydiowanej), a 64 dotyczyły miejsca aktywizacji zawodowej. 108 wolnych miejsc pracy (53,7%) dotyczyło pracy niesubsydiowanej, a 93 (46,3%) pracy subsydiowanej. Ponadto 37 wolnych miejsc dotyczyło propozycji zatrudnienia/innej pracy zarobkowej lub aktywizacji zawodowej w sektorze publicznym.

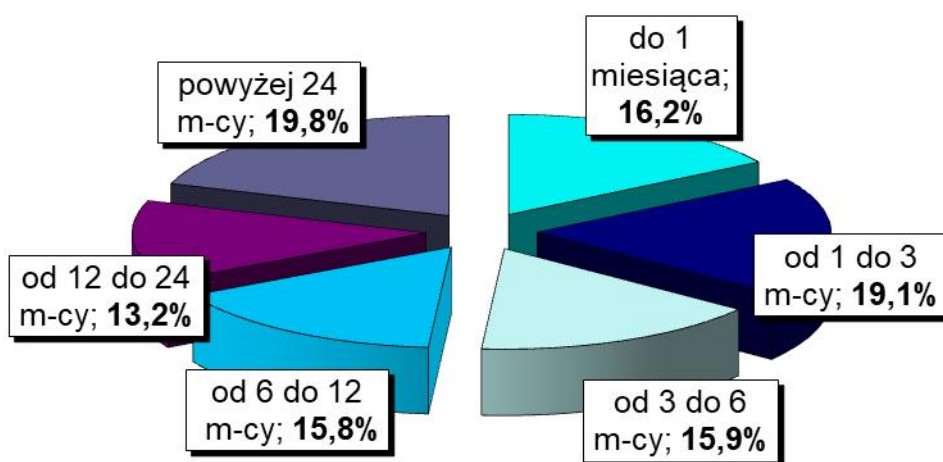
W czerwcu 2022 r. żadna firma nie zgłosiła i nie zwolniła pracowników na podstawie ustawy o szczególnych zasadach rozwiązywania z pracownikami stosunków pracy z przyczyn niedotyczących pracowników.

Na koniec czerwca 2022 roku w Powiatowym Urzędzie Pracy w Pile zarejestrowanych było 30 osób zwolnionych z przyczyn niedotyczących pracowników, tj. o 16 osób (34,8%) mniej aniżeli na koniec czerwca 2021r.

2. Charakterystyka populacji bezrobotnych

Analizując populację zarejestrowanych osób bezrobotnych pod względem czasu pozostawania bez pracy można zauważyć, że na koniec czerwca br. najliczniejszą grupę stanowiły osoby pozostające bez pracy powyżej 24 miesięcy – 446 osób, tj. 19,8% ogółu. Liczną była również grupa osób pozostających bez pracy od 1 do 3 miesięcy – 432 osoby, tj. 19,1%. Najmniej liczną grupę stanowiły osoby pozostające bez pracy od 6 do 12 miesięcy – 356 osób, tj. 15,8% ogółu oraz osoby pozostające bez pracy od 12 do 24 miesięcy – 297 osób, tj. 13,2%.

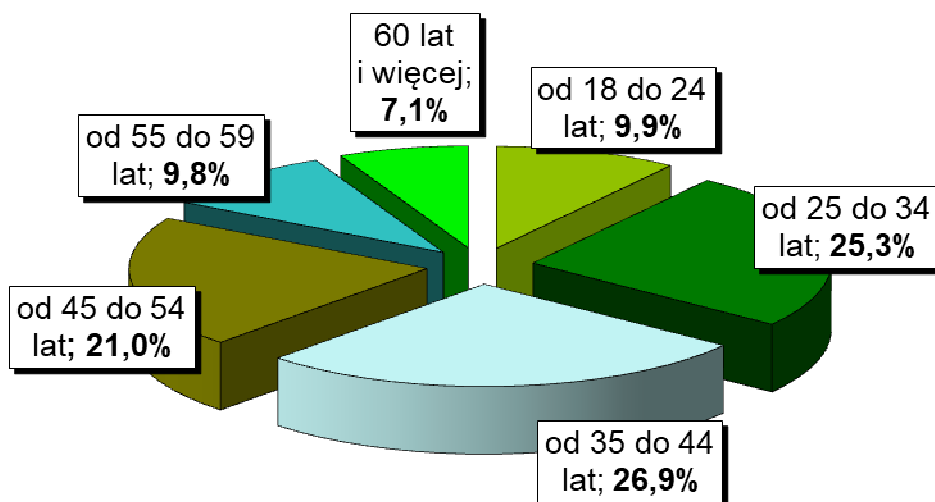
Na wykresie 5. przedstawiono strukturę osób bezrobotnych ze względu na czas pozostawania bez pracy.



Wykres 5. Struktura osób bezrobotnych według czasu pozostawania bez pracy – stan na koniec czerwca 2022 r.

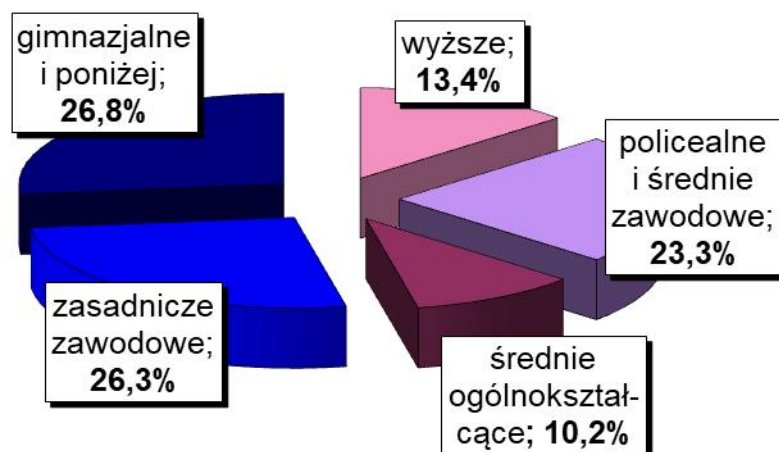
Biorąc pod uwagę wiek osób bezrobotnych należy wskazać, że najwięcej zarejestrowanych mieściło się w przedziale wiekowym od 35. do 44. – 607 osób, tj. 26,9% ogółu oraz grupa osób z przedziału od 25. do 34. lat roku życia – 570 osób, tj. 25,3% ogółu. Najmniej liczne grupy wiekowe stanowiły osoby z przedziału od 55 do 59 lat – 220 osób, tj. 9,8% ogółu oraz od 60 lat i więcej – 159 osób, tj. 7,1% ogółu.

Na wykresie poniżej przedstawiono strukturę osób bezrobotnych ze względu na wiek.



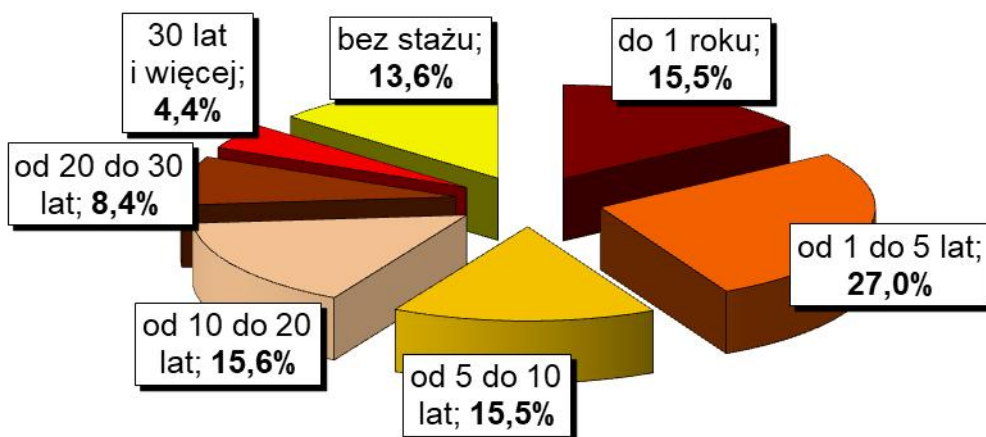
Wykres 6. Struktura osób bezrobotnych według wieku – stan na koniec czerwca 2022 r.

Charakteryzując osoby bezrobotne pod względem posiadanego wykształcenia należy podkreślić, że najlicniejsza była grupa osób posiadających wykształcenie gimnazjalne i poniżej – 605 osób, tj. 26,8% ogółu. Bardzo liczna była również grupa osób z wykształceniem zasadniczym zawodowym – 593 osoby, tj. 26,3% ogółu oraz z wykształceniem na poziomie policealnym i średnim zawodowym – 524 osoby, tj. 23,3% ogółu. Wyższe wykształcenie posiadały 302 osoby, tj. 13,4% ogółu, natomiast najmniej osób posiadało wykształcenie średnie ogólnokształcące – 230 osób, tj. 10,2% ogółu. Na poniższym wykresie została przedstawiona struktura osób bezrobotnych ze względu na posiadane wykształcenie.



Wykres 7. Struktura osób bezrobotnych według wykształcenia – stan na koniec czerwca 2022 r.

Pod względem posiadanego stażu pracy, najlicniejszą grupę stanowiły osoby ze stażem od 1 do 5 lat – 609 osób, tj. 27,0% ogółu. Liczna była również grupa osób ze stażem do 10 do 20 lat – 352 osoby, tj. 15,6% ogółu. Najmniej osób posiadało staż pracy od 20 do 30 lat – 189 osób, tj. 8,4% oraz ponad 30 lat stażu pracy – 99 osób, tj. 4,4% ogółu. Na wykresie 8. przedstawiono strukturę osób bezrobotnych ze względu na staż pracy.



Wykres 8. Struktura osób bezrobotnych według stażu pracy – stan na koniec czerwca 2022 r.

3. Działania Urzędu na powiatowym rynku pracy.

W czerwcu 2022 r. doradcy zawodowi w Powiatowym Urzędzie Pracy w Pile świadczyli 62 usługi, z tego:

- 58 dla osób bezrobotnych,
- 4 dla osób niezarejestrowanych.

Liczba wizyt osób korzystających z usług doradców zawodowych

Lp.	Rodzaj usługi	Liczba wizyt osób:		
		bezrobotnych	poszukujących pracy	niezarejestrowanych
1.	porada indywidualna	30	0	0
2.	indywidualna informacja zawodowa	10	0	4
3.	grupowa informacja zawodowa	18	0	0
4.	porada grupowa	0	0	0

W miesiącu czerwcu br. odbyły się 2 grupowe spotkania informacyjne, zaadresowane do nowozarejestrowanych osób bezrobotnych, które przybyły na terytorium Polski z Ukrainy w związku z działaniami wojennymi prowadzonymi na terytorium tego państwa. Na spotkaniach przypomniano prawa i obowiązki osób bezrobotnych. Omówiono usługi tut. Urzędu – pośrednictwo pracy, informację i poradnictwo zawodowe oraz organizację szkoleń zawodowych. Ponadto zaprezentowano instrumenty rynku pracy, jak również instrumenty wspierające usługi rynku pracy. W szczególności zwrócono uwagę na staż, szkolenie indywidualne oraz refundowane formy zatrudnienia. Następnie omówiono aktywne sposoby samodzielnego poszukiwania pracy. Na koniec zostały zaprezentowane instytucje, udzielające pomocy obywatelom Ukrainy. Uczestnikom spotkania udostępniono ulotki informacyjne PUP, ulotki MRiPS nt. pomocy obywatelom Ukrainy, wykaz stron internetowych o tematyce rynku pracy oraz wzory dokumentów aplikacyjnych.

Doradca zawodowy wraz z przedstawicielem Wojskowego Centrum Rekrutacji w Pile przeprowadził także spotkanie informacyjne, zaadresowane dla osób bezrobotnych, zainteresowanych naborem do Dobrowolnej Zasadniczej Służby Wojskowej w jednostkach wojskowych. Przedstawiciel WCR zapoznał uczestników z zasadami rekrutacji do Dobrowolnej Zasadniczej Służby Wojskowej. Omówiono 2 etapy służby: szkolenie podstawowe w jednostce wojskowej lub centrum szkolenia oraz szkolenie specjalistyczne w jednostce wojskowej. Następnie prowadzący przedstawił przysługujące podczas służby warunki: uposażenie, ubezpieczenie, zakwaterowanie, mundur, wyżywienie, itd. Ponadto zaprezentował dalszą perspektywę i możliwości działania po zakończeniu Dobrowolnej Zasadniczej Służby Wojskowej. Uczestnicy otrzymali ulotki dotyczące rekrutacji do w/w służb. Zalecono bezpośredni kontakt z jednostką Wojskowej Komendy Uzupelnień w Pile oraz aplikacją on-line w Internecie celem pozyskania szczegółowych informacji i wypełnienia kwestionariuszy. W dalszej części spotkania doradca zawodowy zapoznał uczestników z usługami PUP. Omówił instrumenty rynku pracy oraz instrumenty wspierające usługi rynku pracy. Udostępniono ulotki PUP oraz materiały informacyjne.

W czerwcu 2022 r. nawiązano współpracę z 10 nowymi partnerami.

W czerwcu 2022 r. tut. Urząd dysponował nowymi ofertami pracy na 136 stanowisk, w tym 106 stanowisk pozyskanych z inicjatywy pośredników pracy oraz 30 stanowisk zgłoszonych przez partnerów Urzędu.

W czerwcu br. pośrednicy pracy zorganizowali 1 giełdę pracy dla 1 pracodawcy na 3 stanowiska, na którą zaproszono łącznie 9 osób.

Giełda umożliwiła pracodawcy kontakt z kandydatami do pracy, dobranymi, mając na uwadze wymagania pracodawcy, przez pracowników Urzędu spośród osób zarejestrowanych w Urzędzie.

Ponadto, w czerwcu br. odbyły się wizyty u pracodawców. Podczas wizyt pracownicy Powiatowego Urzędu Pracy w Pile prezentowali oraz promowali działania tut. Urzędu wśród pracodawców z terenu powiatu pilskiego. Wizyty odbywały się w siedzibach pracodawców. Podczas wizyt pozyskano informacje o obecnych i przyszłych potrzebach kadrowych oraz o oczekiwaniach względem Powiatowego Urzędu Pracy.

W czerwcu 2022 roku na szkolenia indywidualne i grupowe skierowano łącznie 45 osób bezrobotnych, z tego:

- 43 osoby na szkolenia grupowe,
- 2 osoby na szkolenia w trybie indywidualnym, na wniosek osoby bezrobotnej.

Głównym celem szkoleń jest ułatwienie powrotu do czynnego życia zawodowego oraz zwiększenie szans bezrobotnych na rynku pracy. Udział w szkoleniach stwarza możliwości uzyskania niezbędnych kompetencji i pozostawania konkurencyjnym kandydatem do zatrudnienia, tym bardziej, że największe szanse na znalezienie satysfakcjonującej pracy w pożądanej przez siebie branży mają osoby posiadające kwalifikacje zawodowe oczekiwane przez pracodawców.

Najwięcej osób – 24, skierowano na szkolenie grupowe pn.: „Uprawnienia elektryczne do 1 KV” realizowane w ramach Programu Operacyjnego Wiedza Edukacja Rozwój oraz w ramach Wielkopolskiego Regionalnego Programu operacyjnego, współfinansowanych ze środków Unii Europejskiej, Europejskiego Funduszu Społecznego.

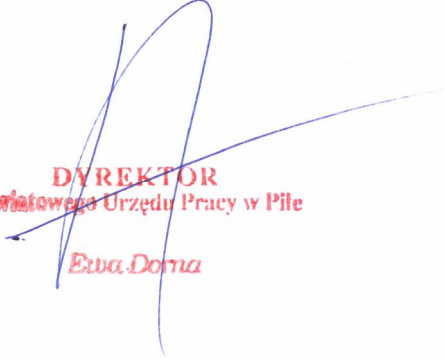
Realizowane szkolenia grupowe w czerwcu 2022 r.

1. W ramach projektu „ Aktywizacja osób młodych pozostających bez pracy w powiecie pilskim (V):
 - „Nowoczesna stylistka rzęs i paznokci z obsługą komputera (certyfikat e-Citizen)” – 9 osób;
 - „Uprawnienia elektryczne do 1 KV” – 5 osób;
 - „ Podstawy rachunkowości we własnej firmie z obsługą komputera (certyfikat e- Citizen) – 3 osoby;
2. W ramach projektu „ Aktywizacja zawodowa osób bezrobotnych i poszukujących pracy w powiecie pilskim (V):
 - „ Uprawnienia elektryczne do 1 KV” – 19 osób;
 - „ Podstawy rachunkowości we własnej firmie z obsługą komputera (certyfikat e- Citizen) – 7 osób.

Rozpoczęte szkolenia indywidualne w czerwcu 2022 r.

1. W ramach projektu „Aktywizacja osób młodych pozostających bez pracy w powiecie pilskim (V):
 - „Kurs prawa jazdy kat. C” – 1 osoba;
2. W ramach projektu „Aktywizacja zawodowa osób bezrobotnych i poszukujących pracy w powiecie pilskim (V):
 - „Szkolenie okresowe dla kierowców wykonujących przewóz drogowy rzeczy” – 1 osoba.

Szkolenia indywidualne realizowane były dla osób, które złożyły wnioski o skierowanie na szkolenie z uprawdopodobnieniem podjęcia pracy po ukończeniu szkolenia.



DYREKTOR
Powiatowego Urzędu Pracy w Pile
Ewa Doma