

POWIATOWY URZĄD PRACY W PIŁE

BIULETYN INFORMACYJNY

ZA GRUDZIEŃ 2022 R.

PIŁA, STYCZEŃ 2023 R.

Dane statystyczne zawarte w niniejszej informacji zamieszczone są na stronie internetowej:

<http://pila.praca.gov.pl>

1. Zmiany w stanie i strukturze bezrobocia

W Powiatowym Urzędzie Pracy w Pile na koniec grudnia 2022 roku zarejestrowanych było 2.196 osób bezrobotnych, w tym 1.223 kobiety. W porównaniu z poprzednim miesiącem bezrobocie w powiecie pilskim wzrosło o 12 osób, tj. o 0,5%, natomiast w odniesieniu do końca grudnia 2021 r. było niższe o 176 osób, tj. o 7,4%.

W stosunku do listopada 2022r., nastąpił wzrost liczby osób bezrobotnych w 4 jednostkach administracyjnych powiatu, tj.:

1. mig. Ujście – o 13 osób, tj. o 11,1%,
2. mig. Wysoka – o 12 osób, tj. o 9,2%,
3. mig. Kaczory – o 6 osób, tj. o 6,1%,
4. m. Piła – o 3 osoby, tj. o 0,3%.

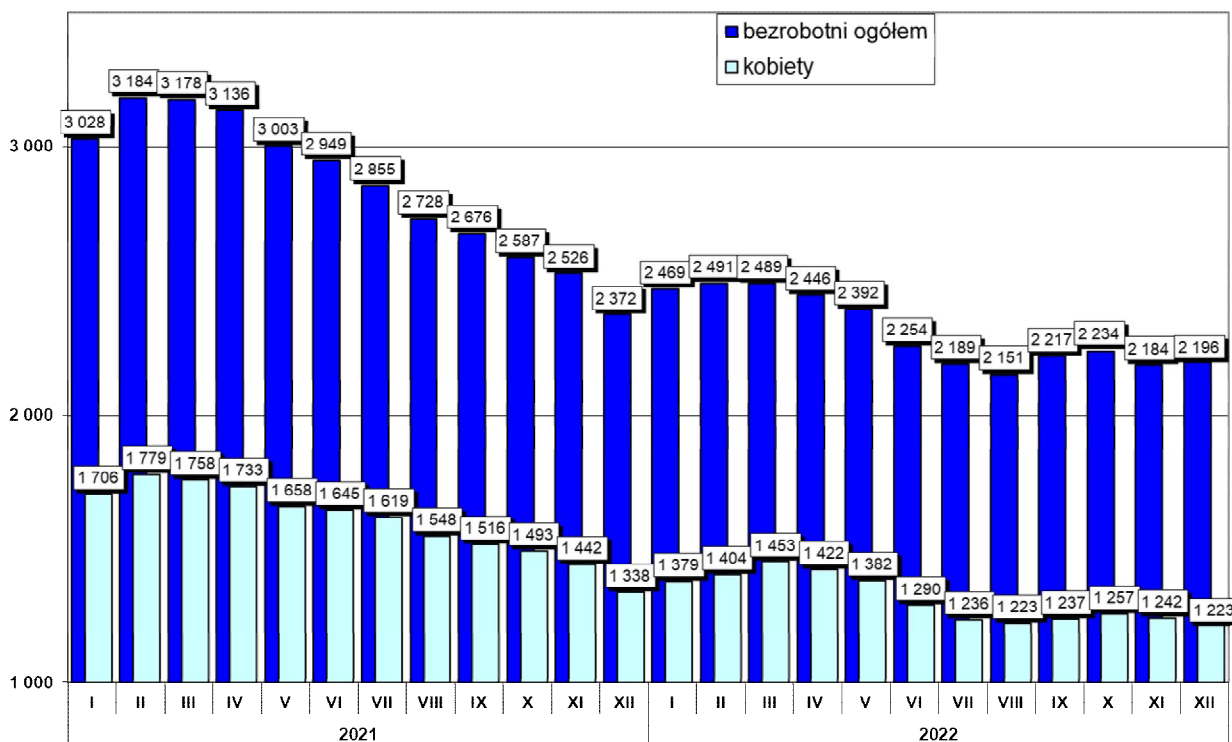
W 5 jednostkach administracyjnych nastąpił spadek osób bezrobotnych, tj.:

1. gm. Białośliwie – o 5 osób, tj. o 5,7%,
2. gm. Miasteczko Krajeńskie – o 3 osoby, tj. o 5,7%,
3. mig. Łobzenica – o 7 osób, tj. o 3,5%,
4. gm. Szydłowo – o 4 osoby, tj. o 3,2%,
5. mig. Wyrzysk – o 3 osoby, tj. o 1,0%.

W poniższej tabeli przedstawiono poziom liczby osób bezrobotnych oraz jej dynamikę w stosunku do poprzedniego miesiąca i analogicznego miesiąca w poprzednim roku.

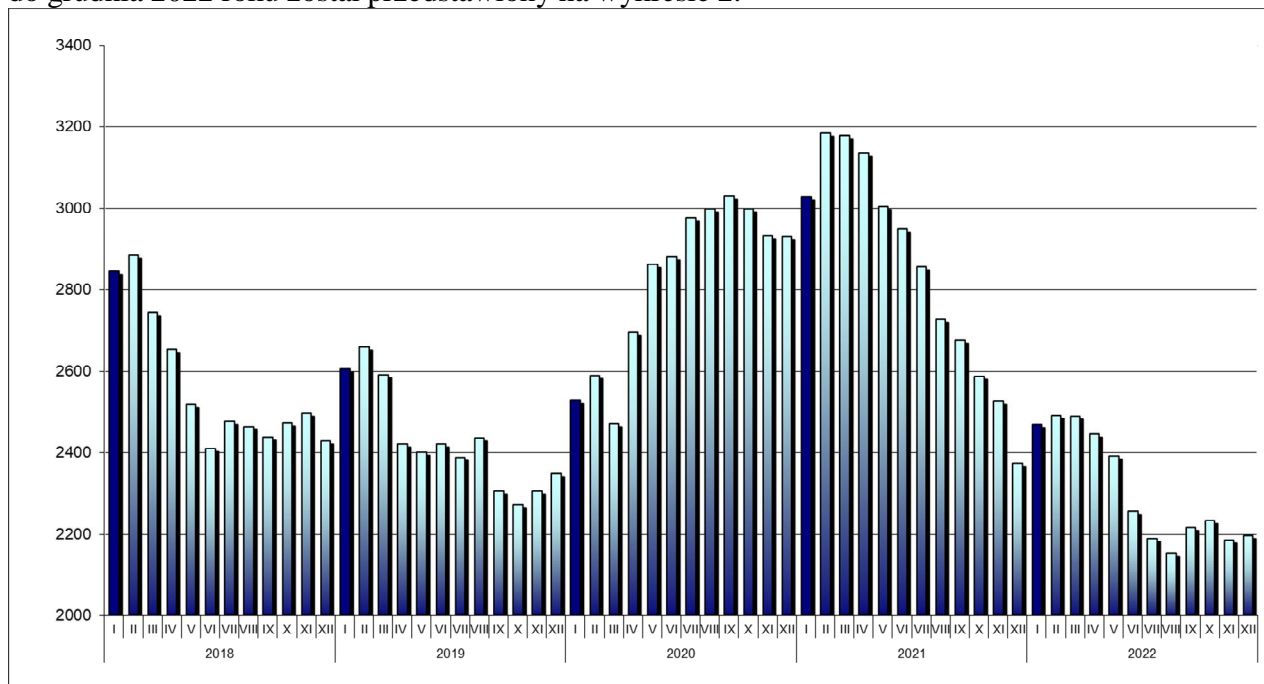
Jednostka	Liczba zarejestrowanych osób bezrobotnych			Różnica			
	31.12.2022r.	30.11.2022r.	31.12.2021r.	31.12.2022 r. / 30.11.2022 r.		31.12.2022 r. / 31.12.2021 r.	
				w liczbach	dynamika	w liczbach	dynamika
miasto Piła	1078	1075	1223	3	100,3	-145	88,1
gmina Białośliwie	83	88	112	-5	94,3	-29	74,1
miasto i gmina Kaczory	104	98	109	6	106,1	-5	95,4
miasto i gmina Łobzenica	192	199	183	-7	96,5	9	104,9
gmina Miasteczko Krajeńskie	50	53	48	-3	94,3	2	104,2
gmina Szydłowo	121	125	154	-4	96,8	-33	78,6
miasto i gmina Ujście	130	117	142	13	111,1	-12	91,5
miasto i gmina Wyrzysk	296	299	285	-3	99,0	11	103,9
miasto i gmina Wysoka	142	130	116	12	109,2	26	122,4
RAZEM powiat pilski	2196	2184	2372	12	100,5	-176	92,6

Zmiany w poziomie bezrobocia zostały przedstawione na wykresie poniżej.



Wykres 1. Liczba zarejestrowanych osób bezrobotnych w powiecie pilskim (stan na koniec miesiąca)

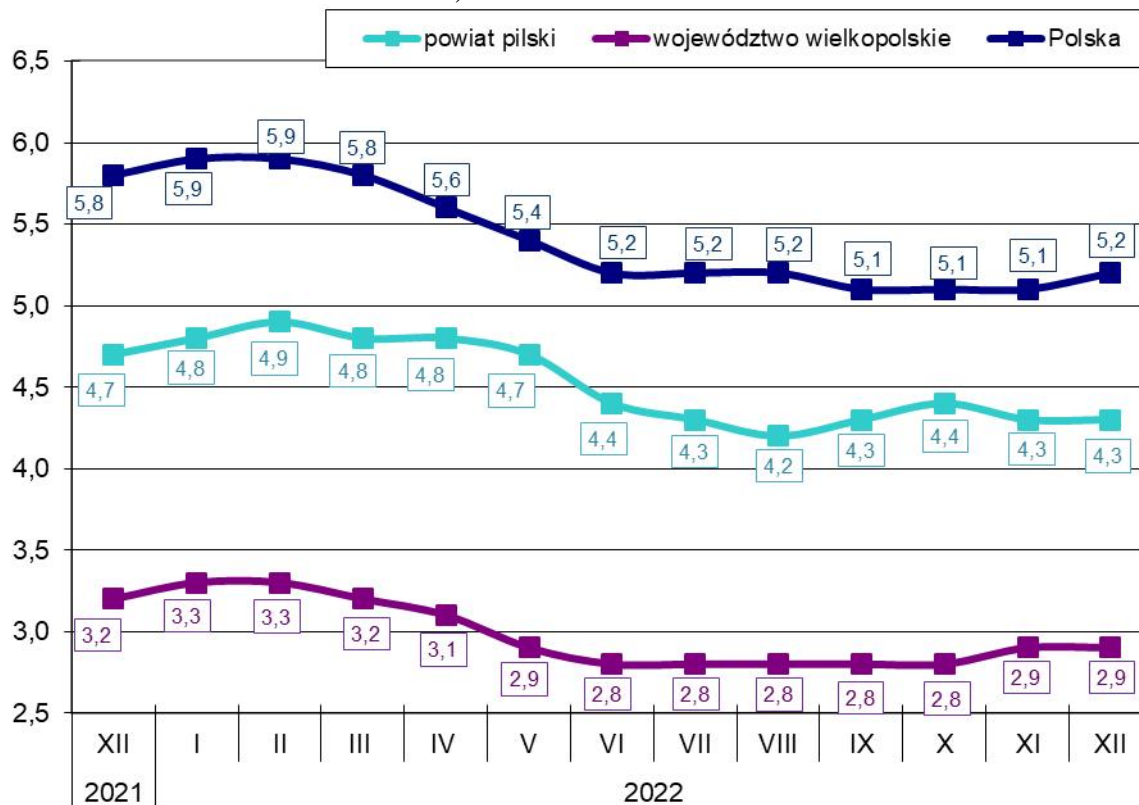
Natomiast poziom bezrobocia w powiecie pilskim w okresie od stycznia 2018 roku do grudnia 2022 roku został przedstawiony na wykresie 2.



Wykres 2. Poziom bezrobocia w powiecie pilskim w okresie od stycznia 2018 roku do grudnia 2022 roku.

Stopa bezrobocia na koniec grudnia 2022r. wyniosła w powiecie pilskim 4,3%, w województwie wielkopolskim 2,9% i w kraju 5,2%. Na wykresie poniżej przedstawiono stopę bezrobocia w powiecie pilskim, województwie wielkopolskim oraz w kraju na koniec poszczególnych miesięcy.

*skorygowana stopa bezrobocia po weryfikacji dokonanej przez GUS w październiku 2022r. (korekta od XII 2021 r. do IX 2022 r.)



Wykres 3. Stopa bezrobocia w powiecie pilskim, województwie wielkopolskim i w kraju.

Stopa bezrobocia na koniec grudnia 2022r. w porównaniu z końcem listopada 2022r. w powiecie pilskim oraz w województwie wielkopolskim pozostała na tym samym poziomie, natomiast w kraju wzrosła o 0,1 punkt procentowy.

Wskaźnik bezrobocia rejestrowanego na koniec grudnia br. w powiecie pilskim ukształtował się na poziomie 2,7% (wg liczby bezrobotnych na koniec grudnia 2022 roku i liczby ludności w wieku produkcyjnym wg stanu na koniec grudnia 2020 r. - najbardziej aktualne dane statystyczne). Ponadto w jednostkach administracyjnych powiatu pilskiego wskaźnik bezrobocia rejestrowanego wyniósł:

1. mig. Wysoka – 3,6%,
2. mig. Wyrzysk – 3,5%,
3. mig. Łobżenica – 3,3%,
4. gm. Białośliwie – 2,8%,
5. gm. Miasteczko Krajeńskie – 2,6%,
6. mig. Ujście – 2,6%,
7. m. Piła – 2,5%,
8. gm. Kaczory – 2,1%,
9. gm. Szydłowo – 2,0%.

W populacji osób bezrobotnych przeważały kobiety – ich liczba na koniec grudnia 2022r. wyniosła 1.223 osoby, tj. 55,7% ogółu. W porównaniu z końcem grudnia 2021 roku, liczba kobiet była niższa o 115 osób, tj. o 8,6%.

Najniższy odsetek bezrobotnych kobiet odnotowany został w gminie Ujście – 47,7% oraz w gminie Szydłowo – 51,2%. Najwyższy odsetek bezrobotnych kobiet zanotowano w gminie Łobżenica – 64,1% oraz w gminie Białośliwie – 63,9%. W pozostałych gminach powiatu udział bezrobotnych kobiet do ogółu bezrobotnych wyniósł: w gminie Kaczory – 51,9%, w gminie Piła – 53,8%, w gminie Miasteczko Krajeńskie – 58,0%, w gminie Wysoka – 58,5% oraz w gminie Wyrzysk – 59,8%.

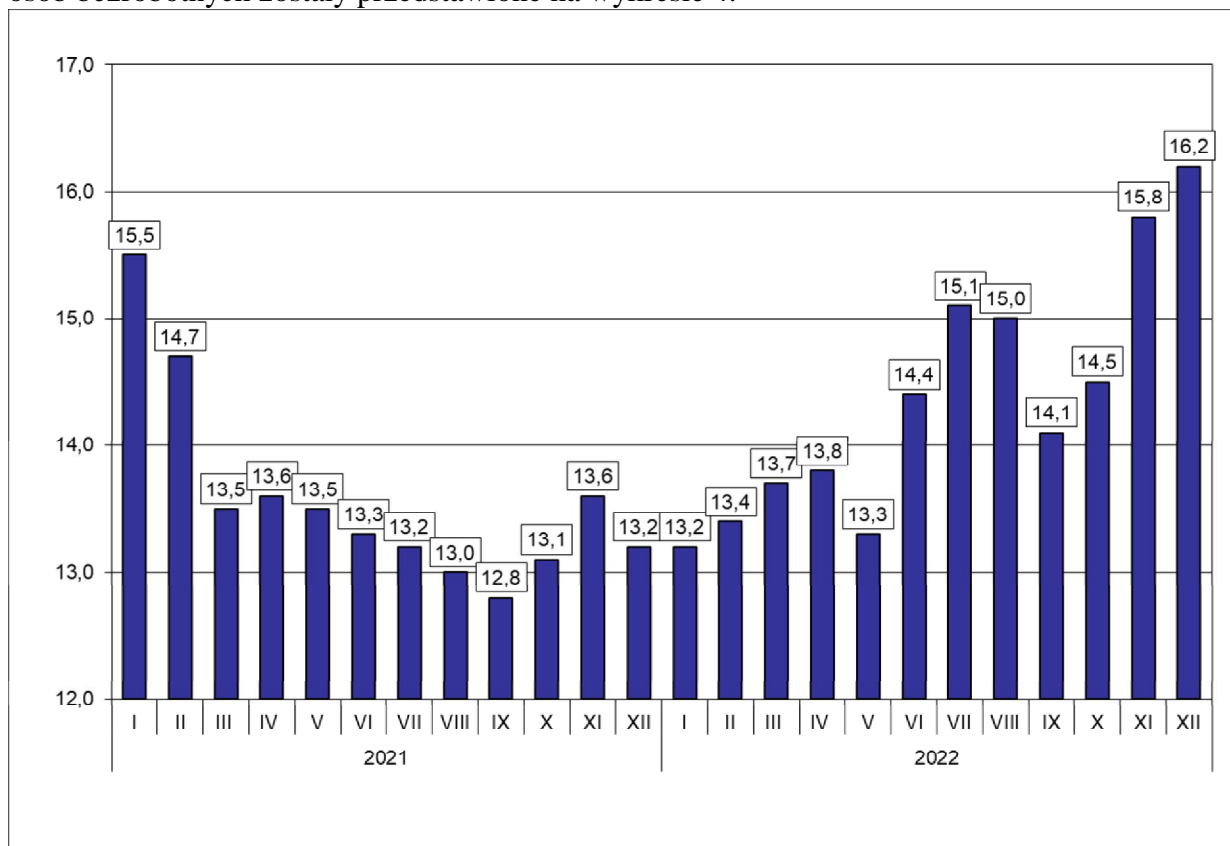
W poszczególnych jednostkach administracyjnych powiatu liczba kobiet, które po urodzeniu dziecka nie podjęły zatrudnienia przedstawiała się następująco:

Lp.	Gmina	Liczba kobiet zarejestrowanych na koniec 31.12.2022 r.	Liczba kobiet , które nie podjęły zatrudnienia po urodzeniu dziecka na koniec 31.12.2022 r.	% udział kobiet, które nie podjęły zatrudnienia (...) do zarejestrowanych kobiet
1.	Piła	580	159	27,4
2.	Białośliwie	53	10	18,9
3.	Kaczory	54	16	29,6
4.	Łobżenica	123	41	33,3
5.	Miasteczko Krajeńskie	29	9	31,0
6.	Szydłowo	62	16	25,8
7.	Ujście	62	20	32,3
8.	Wyrzysk	177	41	23,2
9.	Wysoka	83	18	21,7
	Ogółem	1223	330	27,0

Na koniec grudnia 2022r. zarejestrowanych było 330 kobiet, które po urodzeniu dziecka nie podjęły zatrudnienia, tj. 27,0% ogółu zarejestrowanych kobiet.

Na koniec grudnia 2022 r. prawo do zasiłku dla bezrobotnych posiadało 355 osób, tj. 16,2% zarejestrowanych. W porównaniu do poprzedniego miesiąca wskaźnik ten wzrósł o 0,4 punkty procentowe, natomiast w odniesieniu do końca grudnia 2021r. był wyższy o 3,0 punkty procentowe.

Zmiany wysokości udziału osób z prawem do zasiłku w ogólnej liczbie zarejestrowanych osób bezrobotnych zostały przedstawione na wykresie 4.



Wykres 4. Udział osób z prawem do zasiłku w ogólnej liczbie zarejestrowanych osób bezrobotnych na koniec miesiąca.

W okresie analizowanego miesiąca w Powiatowym Urzędzie Pracy w Pile zarejestrowało się 417 osób, w tym 215 kobiet. W porównaniu z grudniem 2021r. „napływ” do bezrobocia był wyższy o 50 osób, tj. o 13,6%.

Spośród osób nowo zarejestrowanych, 343 pracowały zawodowo przed nabyciem statusu bezrobotnego – stanowiły one 82,3% „napływu” do bezrobocia. Porównując z analogicznym okresem 2021 roku, udział osób poprzednio pracujących wśród nowo zarejestrowanych był niższy o 1,6 punktów procentowych.

Udział podstawowych grup bezrobotnych wśród osób nowo zarejestrowanych oraz wśród ogólnej liczby osób bezrobotnych na koniec grudnia 2022 r. przedstawiał się następująco:

Podstawowe grupy osób bezrobotnych	Udział wśród osób nowo zarejestrowanych w grudniu 2022r.(%)	Udział wśród ogółu zarejestrowanych na koniec grudnia 2022r. (%)
Kobiety	51,6	55,7
osoby poprzednio pracujące	82,3	86,0
– w tym zwolnione z przyczyn dot. zakładu pracy	1,0	1,4
osoby z prawem do zasiłku	20,1	16,2
osoby zamieszkałe na wsi	31,2	36,0
osoby w okresie do 12 miesięcy od dnia ukończenia nauki	7,0	4,1
bez kwalifikacji zawodowych	31,2	32,2
bez doświadczenia zawodowego	24,7	20,9

Wśród osób, które zarejestrowały się w Urzędzie w grudniu 2022r., 73 zarejestrowały się po raz pierwszy, a 344 po raz kolejny, co stanowiło odpowiednio: 17,5% i 82,5% spośród ogółu osób nowo zarejestrowanych. W analogicznym okresie 2021 roku wskaźniki te wyniosły odpowiednio: 15,3% oraz 84,7%. Ponadto 31,2% (130 osób) nowych rejestracji stanowili mieszkańcy wsi – o 5,6 punkty procentowe mniej aniżeli w 2021 roku.

Udziały osób bezrobotnych będących w szczególnej sytuacji na rynku pracy w ogólnej liczbie zarejestrowanych osób bezrobotnych oraz wśród osób nowo zarejestrowanych przedstawiono w tabeli poniżej.

Wyszczególnienie	Udział wśród osób nowo zarejestrowanych w grudniu 2022r. (%)	Udział wśród ogółu zarejestrowanych na koniec grudnia 2022r. (%)
do 30. roku życia	31,9	23,8
do 25. roku życia	19,4	12,2
długotrwale bezrobotne	23,0	36,6
powyżej 50. roku życia	22,1	26,7
korzystające ze świadczeń z pomocy społecznej	6,7	2,7
posiadające co najmniej jedno dziecko do 6 roku życia	11,5	16,3
posiadające co najmniej jedno dziecko niepełnosprawne do 18 roku życia	0,2	0,5
niepełnosprawni	8,4	9,5

W grudniu 2022r. z ewidencji bezrobotnych Powiatowego Urzędu Pracy w Pile wyłączono 405 osób (w tym 234 kobiety) – o 116 osób, tj. o 22,3% mniej aniżeli w grudniu 2021r. Najwięcej osób bezrobotnych wyłączono w mieście Pile – 219 osób. W pozostałych jednostkach administracyjnych powiatu wyłączono w: Wyrzysku – 46 osób, Łobżenicy – 40 osób, Kaczorach – 20 osób, Ujściu – 19 osób, Wysokiej – 19 osób, Białośliwiu – 17 osób, Szydłowie – 16 osób i Miasteczku Krajeńskim – 9 osób.

Szczegółowe informacje dotyczące „napływu” i „odpływu” na terenie poszczególnych gmin powiatu pilskiego w grudniu 2022 r. przedstawia poniższa tabela.

Lp.	Gmina	Napływ			Odpływ		
		Liczba osób bezrobotnych ogółem	w tym kobiet	% udział	Liczba osób bezrobotnych ogółem	w tym kobiet	% udział
1.	Piła	222	121	54,5	219	121	55,3
2.	Białośliwie	12	4	33,3	17	13	76,5
3.	Kaczory	26	12	46,2	20	12	60,0
4.	Łobżenica	33	16	48,5	40	21	52,5
5.	Miasteczko Krajeńskie	6	5	83,3	9	6	66,7
6.	Szydłowo	12	7	58,3	16	12	75,0
7.	Ujście	32	12	37,5	19	11	57,9
8.	Wyrzysk	43	22	51,2	46	30	65,2
9.	Wysoka	31	16	51,6	19	8	42,1
	Powiat pilski	417	215	51,6	405	234	57,8

Spośród ogółu wyłączonych, najwięcej osób, bo 229 (56,5%) wyrejestrowano z powodu podjęcia pracy, z czego:

- pracy niesubsydiowanej – 168 osób, tj. 73,4%,
- pracy subsydiowanej – 61 osób, tj. 26,6%.

Pozostałe 176 osób (43,5%) wyłączono, z powodu:

- rozpoczęcia szkolenia – 2 osoby, tj. 0,5%,
- rozpoczęcia stażu – 13 osób, tj. 3,2%,
- niepotwierdzenia gotowości do podjęcia pracy – 80 osób, tj. 19,8%,
- odmowy bez uzasadnionej przyczyny przyjęcia propozycji odpowiedniej pracy lub innej formy pomocy – 13 osób, tj. 3,2%,
- dobrowolnej rezygnacji ze statusu bezrobotnego – 24 osoby, tj. 5,9%,
- osiągnięcia wieku emerytalnego – 3 osoby, tj. 0,7%,
- podjęcie nauki – 1 osobę, tj. 0,3%,
- nabycia praw emerytalnych lub rentowych – 3 osoby, tj. 0,7%,
- nabycia praw do świadczenia przedemerytalnego 1 osobę, tj. 0,3%,
- innych – 36 osób, tj. 8,9% ogółu wyłączonych.

W grudniu 2022r. aktywnymi formami przeciwdziałania bezrobociu objęto 73 osoby.

W okresie analizowanego miesiąca do Urzędu zgłoszono 103 wolne miejsca pracy i miejsca aktywizacji zawodowej, tj. o 56 mniej aniżeli w grudniu 2021r. i o 25 mniej niż w listopadzie 2022r. Spośród wszystkich wolnych miejsc pracy, 100 dotyczyło zatrudnienia lub innej pracy zarobkowej (w tym 22 – pracy subsydiowanej), a 3 dotyczyło miejsc aktywizacji zawodowej. 78 wolnych miejsc pracy (75,7%) dotyczyło pracy niesubsydiowanej, a 25 (24,3%) pracy subsydiowanej. Ponadto 27 wolnych miejsc dotyczyło propozycji zatrudnienia/innej pracy zarobkowej lub aktywizacji zawodowej w sektorze publicznym.

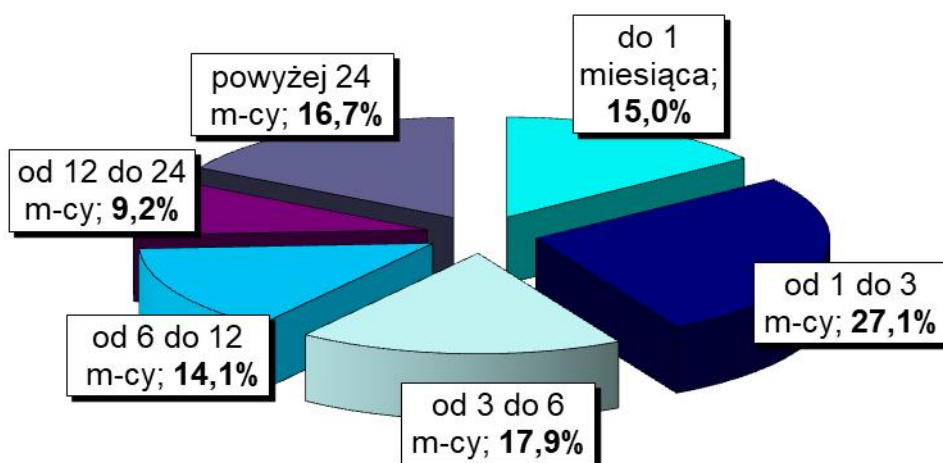
W grudniu 2022 r. żadna firma nie zgłosiła i nie zwolniła pracowników na podstawie ustawy o szczególnych zasadach rozwiązywania z pracownikami stosunków pracy z przyczyn niedotyczących pracowników.

Na koniec grudnia 2022 roku w Powiatowym Urzędzie Pracy w Pile zarejestrowanych było 30 osób zwolnionych z przyczyn niedotyczących pracowników i pozostała na tym samym poziomie jak na koniec grudnia 2021r.

2. Charakterystyka populacji bezrobotnych

Analizując populację zarejestrowanych osób bezrobotnych pod względem czasu pozostawania bez pracy można zauważyć, że na koniec grudnia br. najliczniejszą grupę stanowiły osoby pozostające bez pracy od 1 do 3 miesięcy – 595 osób, tj. 27,1% ogółu. Liczną była również grupa osób pozostających bez pracy od 3 do 6 miesięcy – 393 osoby, tj. 17,9%. Najmniej liczną grupę stanowiły osoby pozostające bez pracy od 6 do 12 miesięcy – 311 osób, tj. 14,1% ogółu oraz osoby pozostające bez pracy od 12 do 24 miesięcy – 202 osoby, tj. 9,2%.

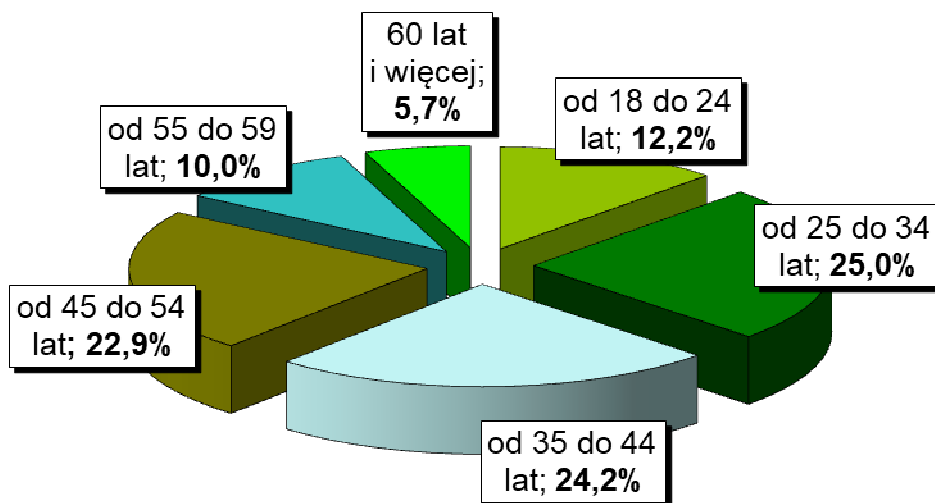
Na wykresie 5. przedstawiono strukturę osób bezrobotnych ze względu na czas pozostawania bez pracy.



Wykres 5. Struktura osób bezrobotnych według czasu pozostawania bez pracy – stan na koniec grudnia 2022 r.

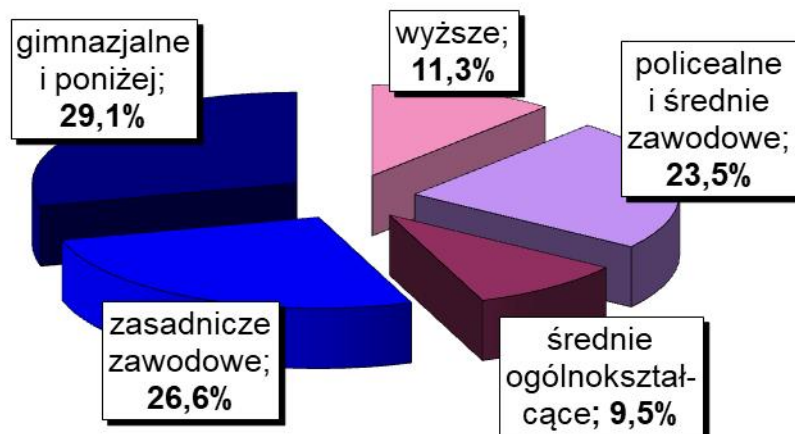
Biorąc pod uwagę wiek osób bezrobotnych należy wskazać, że najwięcej zarejestrowanych mieściło się w przedziale wiekowym od 25. do 34. lat – 549 osób, tj. 25,0% ogółu oraz grupa osób z przedziału od 35. do 44. roku życia – 531 osób, tj. 24,2% ogółu. Najmniej liczne grupy wiekowe stanowiły osoby z przedziału od 55 do 59 lat – 220 osób, tj. 10,0% ogółu oraz od 60 lat i więcej – 126 osób, tj. 5,7% ogółu.

Na wykresie poniżej przedstawiono strukturę osób bezrobotnych ze względu na wiek.



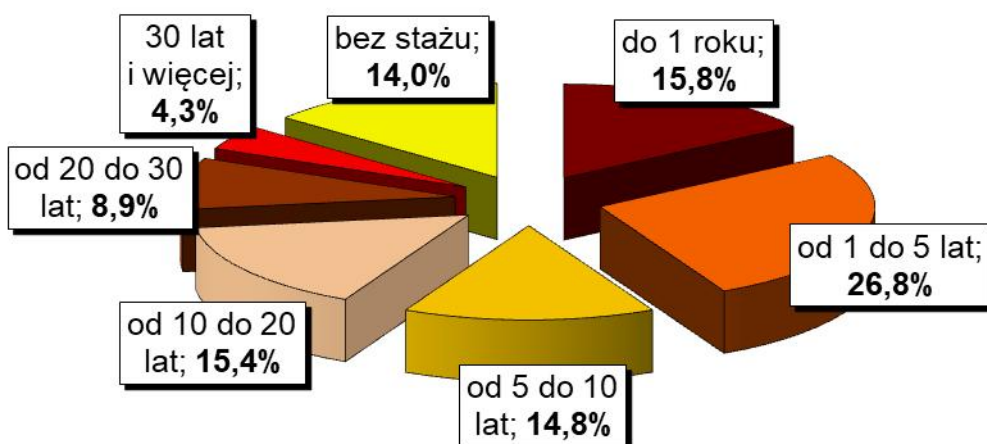
Wykres 6. Struktura osób bezrobotnych według wieku – stan na koniec grudnia 2022 r.

Charakteryzując osoby bezrobotne pod względem posiadanego wykształcenia należy podkreślić, że najliczniejsza była grupa osób posiadających wykształcenie gimnazjalne i poniżej – 638 osób, tj. 29,1% ogółu. Bardzo liczna była również grupa osób z wykształceniem zasadniczym zawodowym – 585 osób, tj. 26,6% ogółu oraz z wykształceniem na poziomie policealnym i średnim zawodowym – 515 osób, tj. 23,5% ogółu. Wyższe wykształcenie posiadało 249 osób, tj. 11,3% ogółu, natomiast najmniej osób posiadało wykształcenie średnie ogólnokształcące – 209 osób, tj. 9,5% ogółu. Na poniższym wykresie została przedstawiona struktura osób bezrobotnych ze względu na posiadane wykształcenie.



Wykres 7. Struktura osób bezrobotnych według wykształcenia – stan na koniec grudnia 2022 r.

Pod względem posiadanego stażu pracy, najliczniejszą grupę stanowiły osoby ze stażem od 1 do 5 lat – 589 osób, tj. 26,8% ogółu. Liczna była również grupa osób ze stażem do 1 roku – 346 osób, tj. 15,8% ogółu. Najmniej osób posiadało staż pracy od 20 do 30 lat – 195 osób, tj. 8,9% oraz ponad 30 lat stażu pracy – 94 osoby, tj. 4,3% ogółu. Na wykresie 8. przedstawiono strukturę osób bezrobotnych ze względu na staż pracy.



Wykres 8. Struktura osób bezrobotnych według stażu pracy – stan na koniec grudnia 2022 r.

3. Działania Urzędu na powiatowym rynku pracy.

W grudniu 2022 r. doradcy zawodowi w Powiatowym Urzędzie Pracy w Pile świadczyli 65 usług, z tego:

- 62 dla osób bezrobotnych,
- 3 dla osób niezarejestrowanych.

Liczba wizyt osób korzystających z usług doradców zawodowych

Lp.	Rodzaj usługi	Liczba wizyt osób:		
		bezrobotnych	poszukujących pracy	niezarejestrowanych
1.	porada indywidualna	16	0	0
2.	indywidualna informacja zawodowa	5	0	3
3.	grupowa informacja zawodowa	37	0	0
4.	porada grupowa	4	0	0

W miesiącu grudniu br. odbyło się 5 grupowych spotkań informacyjnych.

Pierwsze spotkanie skierowane było do osób bezrobotnych powyżej 50 roku życia. Na spotkaniu przedstawiono i omówiono usługi tut. Urzędu, instrumenty rynku pracy, jak również instrumenty wspierające usługi rynku pracy. Dodatkowo zaprezentowano aktywne metody i techniki poszukiwania ofert pracy oraz zasady sporządzania dokumentów aplikacyjnych. Spotkanie odbyło się we współpracy z Wojewódzkim Urzędem Pracy w Poznaniu (Oddział zamiejscowy w Pile), którego przedstawiciel przedstawił informacje dot. usług ww. instytucji oferowanych osobom bezrobotnym oraz dot. praw i obowiązków pracownika oraz pracodawcy.

Kolejne 2 spotkania adresowane były dla nowozarejestrowanych osób bezrobotnych, podczas którego przypomniano o prawach i obowiązkach osoby bezrobotnej oraz przedstawiono i omówiono usługi tut. Urzędu, instrumenty rynku pracy, jak również instrumenty wspierające usługi rynku pracy. Jedno ze spotkań odbyło się we współpracy z Wojewódzkim Urzędem Pracy w Poznaniu (Oddział zamiejscowy w Pile), którego przedstawiciel przedstawił informacje dot. usług ww. instytucji oferowanych osobom bezrobotnym oraz dot. praw i obowiązków pracownika oraz pracodawcy.

Odbyły się także 2 spotkania zaadresowane do nowozarejestrowanych osób bezrobotnych, które przybyły na terytorium Polski z Ukrainy w związku z działaniami wojennymi prowadzonymi na terytorium tego państwa. Na spotkaniach poinformowano o prawach i obowiązkach osób bezrobotnych. Omówiono usługi tut. Urzędu – pośrednictwo pracy, informację i poradnictwo zawodowe oraz organizację szkoleń zawodowych. Ponadto zaprezentowano instrumenty rynku pracy, jak również instrumenty wspierające usługi rynku pracy. W szczególności zwrócono uwagę na staż, szkolenie indywidualne oraz refundowane formy zatrudnienia. Następnie omówiono aktywne sposoby samodzielnego poszukiwania pracy. Na koniec zostały zaprezentowane instytucje, udzielające pomocy obywatelom Ukrainy. Uczestnikom spotkań udostępniono materiały informacyjne MRiPS nt. pomocy obywatelom Ukrainy. Spotkania odbyły się we współpracy z Wojewódzkim Urzędem Pracy w Poznaniu (Oddział zamiejscowy w Pile), którego przedstawiciel przedstawił, m.in. informacje dot. praw i obowiązków pracownika oraz pracodawcy. Spotkanie odbyło się z udziałem stażystki, która pełniła rolę tłumacza.

Uczestnikom powyższych spotkań udostępniono ulotki informacyjne PUP, wzory dokumentów aplikacyjnych i rozmowy kwalifikacyjnej, wykaz stron internetowych pomocnych przy poszukiwaniu ofert. Ponadto na każdym spotkaniu informowano o aktualnych naborach na poszczególne formy wsparcia dla bezrobotnych i pracodawców.

W ramach poradnictwa grupowego w grudniu 2022 r. odbyła się 1 porada grupowa: „Autoprezentacja podczas rozmowy z pracodawcą” – celem zajęć było wyposażenie uczestników w wiedzę i umiejętności przydatne podczas rozmowy kwalifikacyjnej oraz elementy zachowania werbalnego i niewerbalnego.

Celem dotarcia z informacją o możliwości rejestracji oraz skorzystania z form aktywizacji oferowanych przez PUP przeprowadzono 3 spotkania - prelekcje dla uczniów szkół średnich, tj.:

- 1) III klasy Technikum w Centrum Kształcenia NAUKA w Pile;
- 2) III klasy Liceum Ogólnokształcącego Zespołu Szkół przy Teatralnej w Pile;
- 3) IV klasy Liceum Ogólnokształcącego Zespołu Szkół przy Teatralnej w Pile.

Na spotkaniach z doradcą zawodowym przedstawiono zakres działania Urzędu, zmotywowano do świadomego zaplanowania ścieżki edukacyjnej i zawodowej oraz zapoznano młodzież z aktualną sytuacją na rynku pracy.

Na wstępie omówiono zasady funkcjonowania PUP, warunki rejestracji oraz podstawowe usługi i instrumenty rynku pracy. Przede wszystkim zaakcentowano takie formy wsparcia jak: staż, szkolenie, bony dla osób do 30 r. ż. oraz dofinansowanie na podjęcie działalności gospodarczej. Następnie przeanalizowano z uczniami czynniki mające wpływ na wybór dalszej ścieżki edukacji: predyspozycje osobowościowe, zainteresowania, umiejętności praktyczne, stan zdrowia, a także perspektywy zatrudnienia. Ponadto zwrócono uwagę na aktualne wymagania pracodawców na lokalnym rynku, tj. gotowość do przyuczenia, szybka adaptacja, zdolność do pracy samodzielnej oraz w grupie, znajomość języków obcych. Omówiono zapotrzebowanie na pracowników w powiecie pilskim w poszczególnych zawodach - na podstawie badania: „Barometr zawodów”. Na koniec przedstawiono aktualną sytuację na rynku pracy oraz nowe inwestycje i perspektywy zatrudnienia w funkcjonujących przedsiębiorstwach na lokalnym rynku.

Uczniowie otrzymali teczki z materiałami informacyjnymi, zawierające, m.in. testy zainteresowań i predyspozycji zawodowych oraz ulotki o zawodach.


W grudniu 2022 r. nawiązano współpracę z 5 nowymi partnerami.

W grudniu 2022 r. tut. Urząd dysponował nowymi ofertami pracy na 100 stanowisk, w tym 89 stanowisk pozyskanych z inicjatywy pośredników pracy oraz 11 stanowisk zgłoszonych przez partnerów Urzędu.

Przedstawiciel PUP uczestniczył w Konwencji Oświatowym, podczas którego zaprezentowano ofertę edukacyjną szkół i placówek oświatowych prowadzonych przez Powiat Pilski na rok szkolny 2023/2024. W spotkaniu uczestniczyli, m.in.: przedstawiciele Zarządu Powiatu w Pile, uczelni wyższych, przedstawiciela zrzeszeń pracodawców, pracodawcy współpracujący ze szkołami i placówkami oświatowymi prowadzonymi przez Powiat Pilski oraz dyrektorzy szkół i placówek oświatowych prowadzonych przez Powiat Pilski. Podczas spotkania wysłuchano także wystąpienia doradcy zawodowego z ZSE Piła, który zwrócił uwagę na uwarunkowania uczniów w wyborze dalszej drogi edukacyjnej.

W grudniu 2022r. odbyło się posiedzenie Powiatowej Rady Rynku Pracy w Pile. Na spotkaniu przedstawiono informacje o sytuacji na powiatowym rynku pracy w październiku 2022r. oraz zaopiniowano – w formie uchwały:

- realizację wydatków na aktywizację zawodową osób bezrobotnych w okresie I – X 2022r.,
- realizację wydatków na inne fakultatywne zadania w okresie I – X 2022r.,
- wniosek o umorzenie zwrotu nienależnie pobranego zasiłku dla bezrobotnych, odsetek ustawowych za opóźnienie naliczonych w związku z niewywiązaniem się z warunków decyzji o odroczeniu spłaty należności oraz kosztów opomnienia.



DYREKTOR
Powiatowego Urzędu Pracy w Pile
Ewa Doma