

POWIATOWY URZĄD PRACY W PIŁE

BIULETYN INFORMACYJNY

ZA KWIECIEŃ 2022 R.

PIŁA, MAJ 2022 R.

Dane statystyczne zawarte w niniejszej informacji zamieszczone są na stronie internetowej:

<http://pila.praca.gov.pl>

1. Zmiany w stanie i strukturze bezrobocia

W Powiatowym Urzędzie Pracy w Pile na koniec kwietnia 2022 roku zarejestrowanych było 2.446 osób bezrobotnych, w tym 1.422 kobiety. W porównaniu z poprzednim miesiącem bezrobocie w powiecie pilskim spadło o 43 osoby, tj. o 1,7%, natomiast w odniesieniu do końca kwietnia 2021 r. było niższe o 690 osób, tj. o 22,0%.

W stosunku do marca 2022r., nastąpił spadek liczby osób bezrobotnych w 5 jednostkach administracyjnych powiatu, tj.:

- | | |
|--------------------|--------------------------|
| 1. mig. Łobżenica | – o 17 osób, tj. o 8,3%, |
| 2. mig. Wyrzysk | – o 19 osób, tj. o 6,1%, |
| 3. gm. Szydłowo | – o 8 osób, tj. o 4,4%, |
| 4. gm. Białośliwie | – o 4 osoby, tj. o 4,2%, |
| 5. m. Piła | – o 13 osób, tj. o 1,0%. |

W 2 jednostkach administracyjnych nastąpił wzrost osób bezrobotnych, tj.:

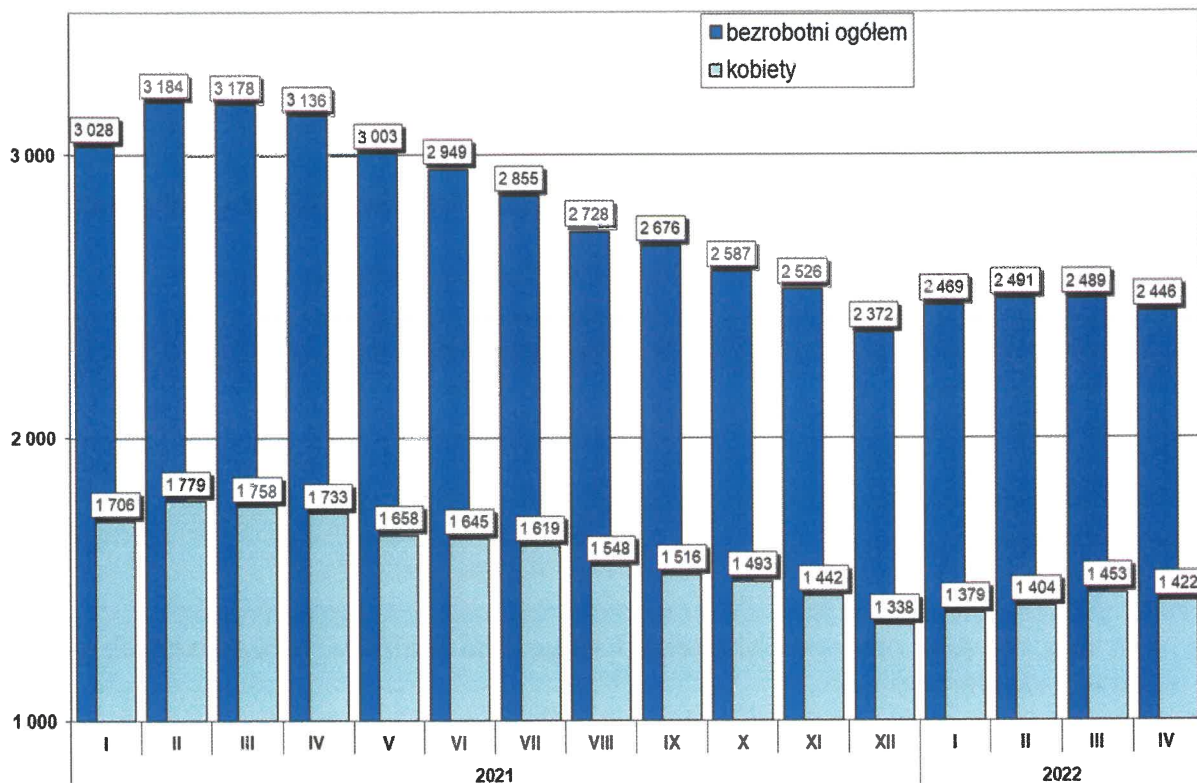
- | | |
|-----------------|--------------------------|
| 1. mig. Ujście | – o 12 osób, tj. o 8,7%, |
| 2. mig. Kaczory | – o 6 osób, tj. o 5,5%. |

W mig. Wysoka oraz gm. Miasteczko Krajeńskie liczba osób bezrobotnych pozostała na tym samym poziomie.

W poniższej tabeli przedstawiono poziom liczby osób bezrobotnych oraz jej dynamikę w stosunku do poprzedniego miesiąca i analogicznego miesiąca w poprzednim roku.

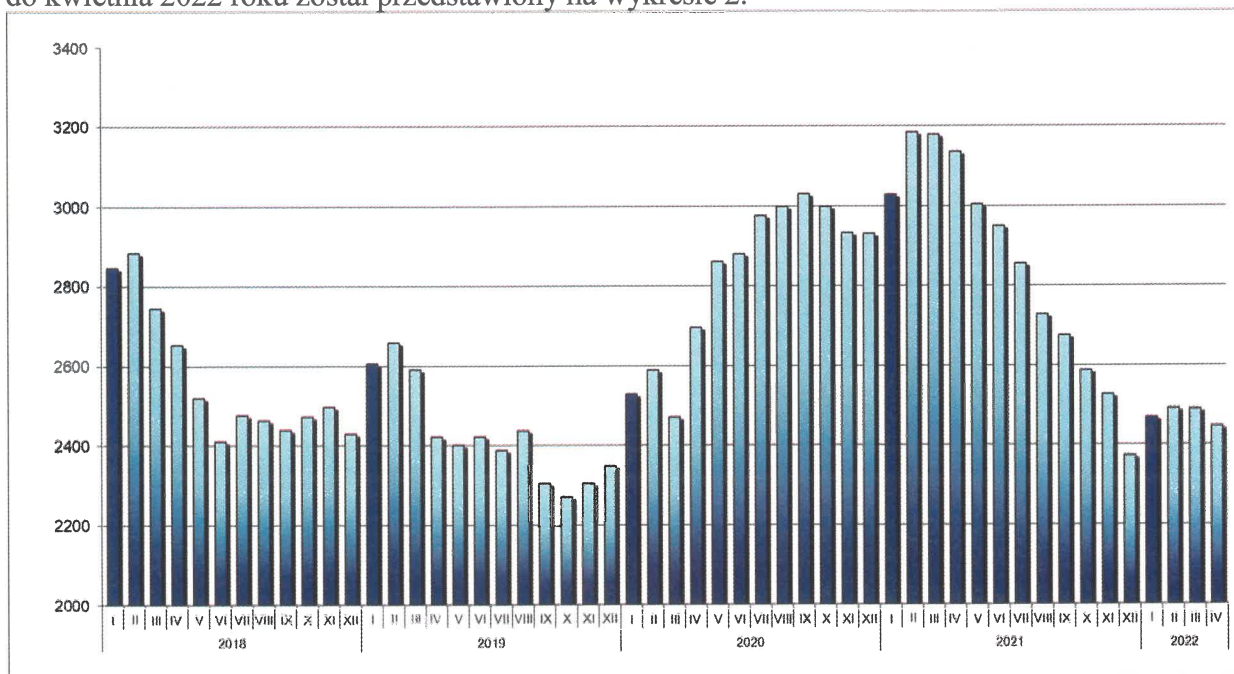
Jednostka	Liczba zarejestrowanych osób bezrobotnych			Różnica			
	30.04.2022r.	31.03.2022r.	30.04.2021r.	30.04.2022 r. / 31.03.2022 r.		30.04.2022 r. / 30.04.2021 r.	
				w liczbach	dynamika	w liczbach	dynamika
miasto Piła	1267	1280	1650	-13	99,0	-383	76,8
gmina Białośliwie	91	95	134	-4	95,8	-43	67,9
miasto i gmina Kaczory	115	109	153	6	105,5	-38	75,2
miasto i gmina Łobżenica	188	205	232	-17	91,7	-44	81,0
gmina Miasteczko Krajeńskie	56	56	55	0	100,0	1	101,8
gmina Szydłowo	173	181	210	-8	95,6	-37	82,4
miasto i gmina Ujście	150	138	179	12	108,7	-29	83,8
miasto i gmina Wyrzysk	293	312	359	-19	93,9	-66	81,6
miasto i gmina Wysoka	113	113	164	0	100,0	-51	68,9
RAZEM powiat pilski	2446	2489	3136	-43	98,3	-690	78,0

Zmiany w poziomie bezrobocia zostały przedstawione na wykresie poniżej.



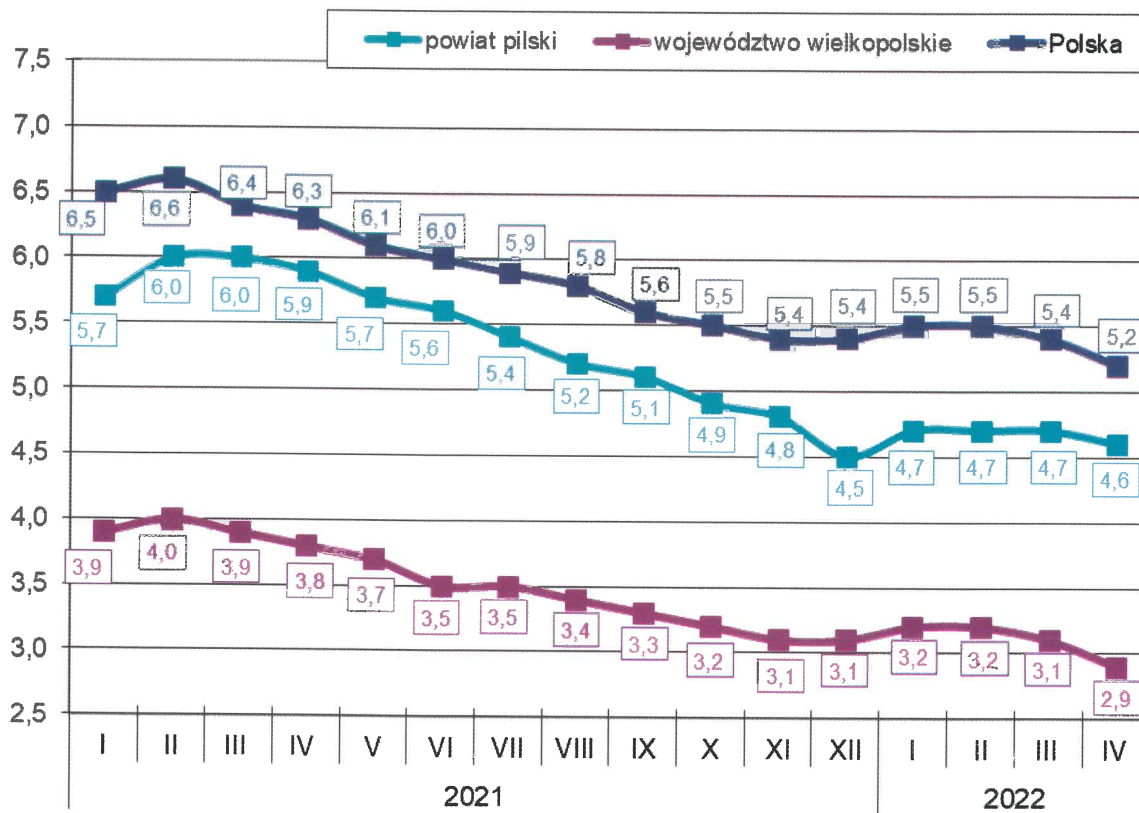
Wykres 1. Liczba zarejestrowanych osób bezrobotnych w powiecie pilskim (stan na koniec miesiąca)

Natomiast poziom bezrobocia w powiecie pilskim w okresie od stycznia 2018 roku do kwietnia 2022 roku został przedstawiony na wykresie 2.



Wykres 2. Poziom bezrobocia w powiecie pilskim w okresie od stycznia 2018 roku do kwietnia 2022 roku.

Stopa bezrobocia na koniec kwietnia 2022r. wyniosła w powiecie pilskim 4,6%, w województwie wielkopolskim 2,9% i w kraju 5,2%. Na wykresie poniżej przedstawiono stopę bezrobocia w powiecie pilskim, województwie wielkopolskim oraz w kraju na koniec poszczególnych miesięcy.



Wykres 3. Stopa bezrobocia w powiecie pilskim, województwie wielkopolskim i w kraju.

Stopa bezrobocia na koniec kwietnia 2022r. w porównaniu z końcem marca 2022r. spadła w kraju oraz w województwie wielkopolskim o 0,2 punkty procentowe, natomiast w powiecie pilskim spadła o 0,1 punkt procentowy.

Wskaźnik bezrobocia rejestrowanego na koniec kwietnia br. w powiecie pilskim ukształtował się na poziomie 3,0% (wg liczby bezrobotnych na koniec kwietnia 2022 roku i liczby ludności w wieku produkcyjnym wg stanu na koniec grudnia 2020 r. - najbardziej aktualne dane statystyczne). Ponadto w jednostkach administracyjnych powiatu pilskiego wskaźnik bezrobocia rejestrowanego wyniósł:

1. mig. Wyrzysk – 3,4%,
2. mig. Łobżenica – 3,2%,
3. gm. Białośliwie – 3,1%,
4. m. Piła – 3,0%,
5. mig. Ujście – 3,0%,
6. gm. Szydłowo – 2,9%,
7. mig. Wysoka – 2,9%,
8. gm. Miasteczko Krajeńskie – 2,9%,
9. gm. Kaczory – 2,3%.

W populacji osób bezrobotnych przeważały kobiety – ich liczba na koniec kwietnia 2022r. wyniosła 1.422 osoby, tj. 58,1% ogółu. W porównaniu z końcem kwietnia 2021 roku, liczba kobiet była niższa o 311 osób, tj. o 17,9%.

Najniższy odsetek bezrobotnych kobiet odnotowany został w gminie Ujście – 50,7% oraz w gminie Miasteczko Krajeńskie – 53,6%. Najwyższy odsetek bezrobotnych kobiet zanotowano w gminie Łobżenica – 67,0% oraz w gminie Białośliwie – 65,9%. W pozostałych gminach powiatu udział bezrobotnych kobiet do ogółu bezrobotnych wyniósł: w gminie Szydłowo – 54,3%, w gminie Kaczory – 55,7%, w gminie Piła – 57,1%, w gminie Wyrzysk – 59,7% oraz w gminie Wysoka – 65,5%.

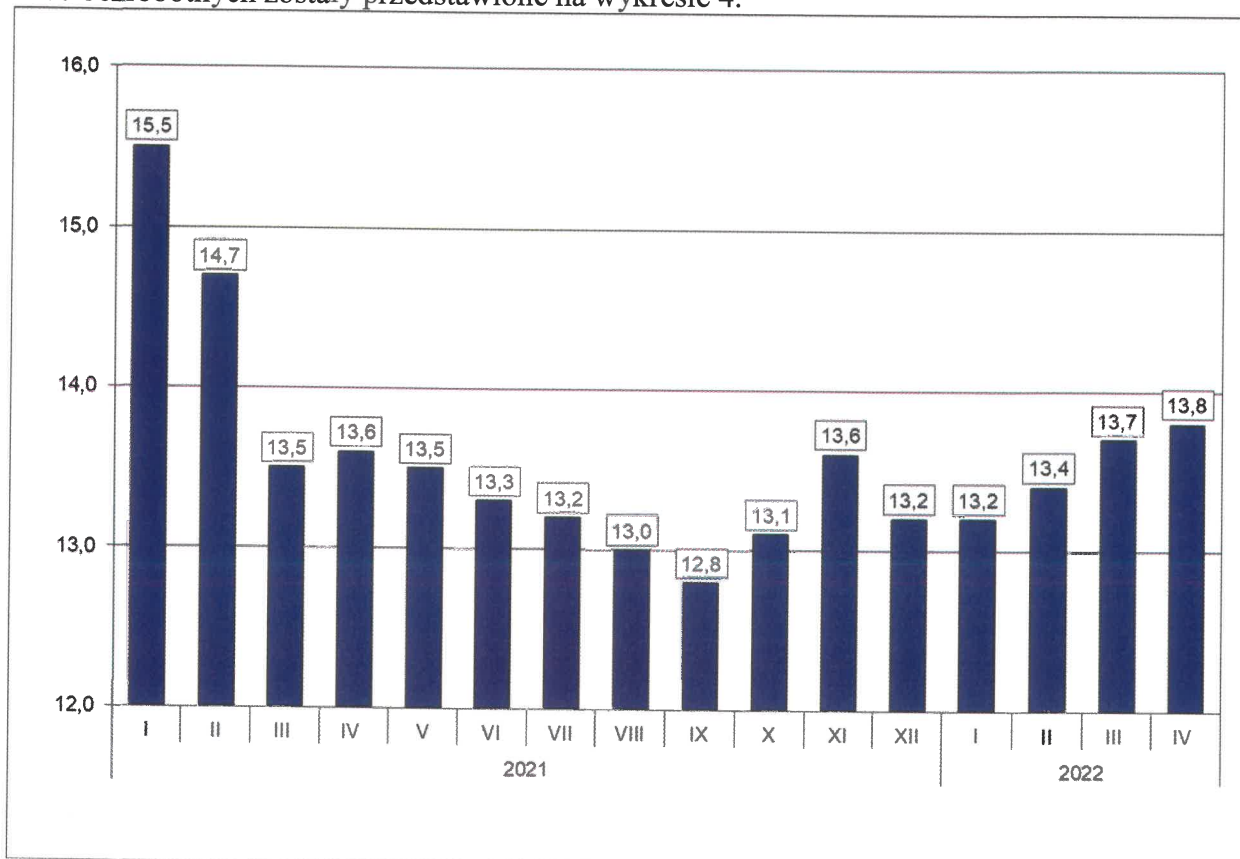
W poszczególnych jednostkach administracyjnych powiatu liczba kobiet, które po urodzeniu dziecka nie podjęły zatrudnienia przedstawiała się następująco:

Lp.	Gmina	Liczba kobiet zarejestrowanych na koniec 30.04.2022 r.	Liczba kobiet , które nie podjęły zatrudnienia po urodzeniu dziecka na koniec 30.04.2022 r.	% udział kobiet, które nie podjęły zatrudnienia (...) do zarejestrowanych kobiet
1.	Piła	723	235	32,5
2.	Białośliwie	60	15	25,0
3.	Kaczory	64	21	32,8
4.	Łobżenica	126	46	36,5
5.	Miasteczko Krajeńskie	30	8	26,7
6.	Szydłowo	94	26	27,7
7.	Ujście	76	25	32,9
8.	Wyrzysk	175	55	31,4
9.	Wysoka	74	16	21,6
	Ogółem	1422	447	31,4

Na koniec kwietnia 2022r. zarejestrowanych było 447 kobiet, które po urodzeniu dziecka nie podjęły zatrudnienia, tj. 31,4% ogółu zarejestrowanych kobiet.

Na koniec kwietnia 2022 r. prawo do zasiłku dla bezrobotnych posiadało 337 osób, tj. 13,8% zarejestrowanych. W porównaniu do poprzedniego miesiąca wskaźnik ten wzrósł o 0,1 punkt procentowy, natomiast w odniesieniu do końca kwietnia 2021r. był wyższy o 0,2 punkty procentowe.

Zmiany wysokości udziału osób z prawem do zasiłku w ogólnej liczbie zarejestrowanych osób bezrobotnych zostały przedstawione na wykresie 4.



Wykres 4. Udział osób z prawem do zasiłku w ogólnej liczbie zarejestrowanych osób bezrobotnych na koniec miesiąca.

W okresie analizowanego miesiąca w Powiatowym Urzędzie Pracy w Pile zarejestrowało się 418 osób, w tym 235 kobiet. W porównaniu z kwietniem 2021r. „napływ” do bezrobocia był wyższy o 148 osób, tj. o 54,8%.

Spośród osób nowo zarejestrowanych, 301 pracowało zawodowo przed nabyciem statusu bezrobotnego – stanowili oni 72,0% „napływu” do bezrobocia. Porównując z analogicznym okresem 2021 roku, udział osób poprzednio pracujących wśród nowo zarejestrowanych był niższy o 12,1 punktów procentowych.

Udział podstawowych grup bezrobotnych wśród osób nowo zarejestrowanych oraz wśród ogólnej liczby osób bezrobotnych na koniec kwietnia 2022 r. przedstawiał się następująco:

Podstawowe grupy osób bezrobotnych	Udział wśród osób nowo zarejestrowanych w kwietniu 2022r.(%)	Udział wśród ogółu zarejestrowanych na koniec kwietnia 2022r. (%)
Kobiety	56,2	58,1
osoby poprzednio pracujące	72,0	85,9
– w tym zwolnione z przyczyn dot. zakładu pracy	1,0	1,4
osoby z prawem do zasiłku	19,9	13,8
osoby zamieszkałe na wsi	25,4	35,5
osoby w okresie do 12 miesięcy od dnia ukończenia nauki	6,2	2,3
bez kwalifikacji zawodowych	35,4	31,2
bez doświadczenia zawodowego	34,4	20,3

Dokładne informacje o poszczególnych kategoriach zarejestrowanych osób – podane w liczbach bezwzględnych – przedstawiają załączone tabele nr 1, 2.

Wśród osób, które zarejestrowały się w Urzędzie w kwietniu 2022r., 144 zarejestrowały się po raz pierwszy, a 274 po raz kolejny, co stanowiło odpowiednio: 34,4% i 65,6% spośród ogółu osób nowo zarejestrowanych. W analogicznym okresie 2021 roku wskaźniki te wyniosły odpowiednio: 21,1% oraz 78,9%.

Ponadto 25,4% (106 osób) nowych rejestracji stanowili mieszkańcy wsi – o 10,9 punkty procentowe mniej aniżeli w 2021 roku.

Udziały osób bezrobotnych będących w szczególnej sytuacji na rynku pracy w ogólnej liczbie zarejestrowanych osób bezrobotnych oraz wśród osób nowo zarejestrowanych przedstawiono w tabeli poniżej.

Wyszczególnienie	Udział wśród osób nowo zarejestrowanych w kwietniu 2022r. (%)	Udział wśród ogółu zarejestrowanych na koniec kwietnia 2022r. (%)
do 30. roku życia	34,7	22,5
do 25. roku życia	19,4	10,7
długotrwale bezrobotne	21,1	42,8
powyżej 50. roku życia	15,3	25,7
korzystające ze świadczeń z pomocy społecznej	0,7	1,1
posiadające co najmniej jedno dziecko do 6 roku życia	19,4	20,1
posiadające co najmniej jedno dziecko niepełnosprawne do 18 roku życia	0,0	0,2
niepełnosprawni	3,8	8,8

W kwietniu 2022r. z ewidencji bezrobotnych Powiatowego Urzędu Pracy w Pile wyłączono 461 osób (w tym 266 kobiet) – o 149 osób, tj. o 47,8% więcej aniżeli w kwietniu 2021r. Najwięcej osób bezrobotnych wyłączono w mieście Pile – 269 osób. W pozostałych jednostkach administracyjnych powiatu wyłączono w: Wyrzysku – 54 osoby, Łobżenicy – 37 osób, Szydłowie – 31 osób, Kaczorach – 22 osoby, Białośliwiu – 16 osób, Ujściu – 16 osób, Wysokiej – 11 osób i Miasteczku Krajeńskim – 5 osób.

Szczegółowe informacje dotyczące „napływu” i „odpływu” na terenie poszczególnych gmin powiatu pilskiego w kwietniu 2022 r. przedstawia poniższa tabela.

Lp.	Gmina	Napływ			Odpływ		
		Liczba osób bezrobotnych ogółem	w tym kobiet	% udział	Liczba osób bezrobotnych ogółem	w tym kobiet	% udział
1.	Piła	256	151	59,0	269	148	55,0
2.	Białośliwie	12	8	66,7	16	8	50,0
3.	Kaczory	28	14	50,0	22	10	45,5
4.	Łobżenica	20	12	60,0	37	23	62,2
5.	Miasteczko Krajeńskie	5	2	40,0	5	4	80,0
6.	Szydłowo	23	14	60,9	31	23	74,2
7.	Ujście	28	10	35,7	16	8	50,0
8.	Wyrzysk	35	17	48,6	54	35	64,8
9.	Wysoka	11	7	63,6	11	7	63,6
	Powiat pilski	418	235	56,2	461	266	57,7

Spośród ogółu wyłączonych, najwięcej osób, bo 195 (42,3%) wyrejestrowano z powodu podjęcia pracy, z czego:

- pracy niesubsydiowanej – 159 osób, tj. 81,5%,
- pracy subsydiowanej – 36 osób, tj. 18,5%.

Pozostałe 266 osób (57,7%) wyłączono, z powodu:

- rozpoczęcia szkolenia – 21 osób, tj. 4,6%,
- rozpoczęcia stażu – 59 osób, tj. 12,8%,
- rozpoczęcia prac społecznie użytecznych – 16 osób, tj. 3,5%,
- niepotwierdzenia gotowości do podjęcia pracy – 79 osób, tj. 17,1%,
- odmowy bez uzasadnionej przyczyny przyjęcia propozycji odpowiedniej pracy lub innej formy pomocy – 13 osób, tj. 2,8%,
- dobrowolnej rezygnacji ze statusu bezrobotnego – 33 osoby, tj. 7,2%,
- podjęcia nauki – 1 osobę, tj. 0,2%,
- osiągnięcia wieku emerytalnego – 11 osób, tj. 2,4%,
- nabycia praw emerytalnych lub rentowych – 3 osoby, tj. 0,7%,
- nabycia praw do świadczenia przedemerytalnego – 2 osoby, tj. 0,4%,
- innych – 28 osób, tj. 6,1% ogółu wyłączonych.

W kwietniu 2022r. aktywnymi formami przeciwdziałania bezrobociu objęto 129 osób.

W okresie analizowanego miesiąca do Urzędu zgłoszono 198 wolnych miejsc pracy i miejsc aktywizacji zawodowej, tj. o 2 więcej aniżeli w kwietniu 2021r. i o 71 mniej niż w marcu 2022r. Spośród wszystkich wolnych miejsc pracy, 138 dotyczyło zatrudnienia lub innej pracy zarobkowej (w tym 28 – pracy subsydiowanej), a 60 dotyczyło miejsca aktywizacji zawodowej. 110 wolnych miejsc pracy (55,6%) dotyczyło pracy niesubsydiowanej, a 88 (44,4%) pracy subsydiowanej. Ponadto 31 wolnych miejsc dotyczyło propozycji zatrudnienia/innej pracy zarobkowej lub aktywizacji zawodowej w sektorze publicznym.

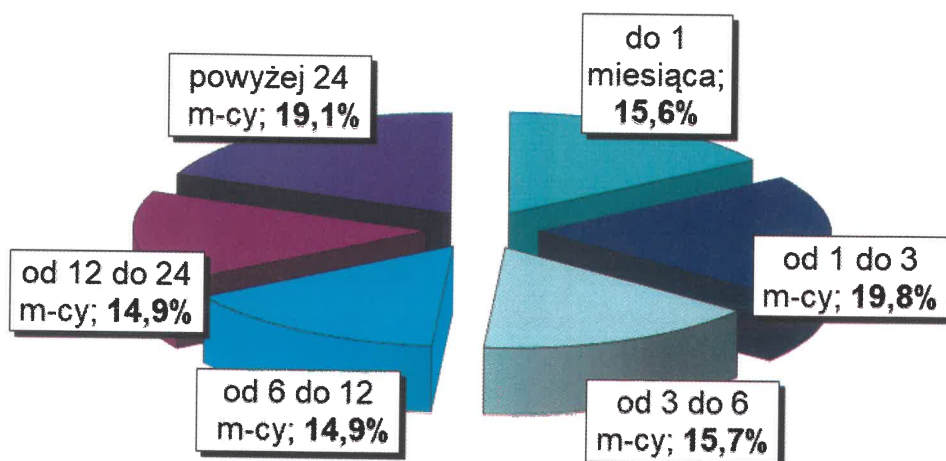
W kwietniu 2022 r. żadna firma nie zgłosiła i nie zwolniła pracowników na podstawie ustawy o szczególnych zasadach rozwiązywania z pracownikami stosunków pracy z przyczyn niedotyczących pracowników.

Na koniec kwietnia 2022 roku w Powiatowym Urzędzie Pracy w Pile zarejestrowane były 34 osoby zwolnione z przyczyn niedotyczących pracowników, tj. o 17 osób (33,3%) mniej aniżeli na koniec kwietnia 2021r.

2. Charakterystyka populacji bezrobotnych

Analizując populację zarejestrowanych osób bezrobotnych pod względem czasu pozostawania bez pracy można zauważyć, że na koniec kwietnia br. najliczniejszą grupę stanowiły osoby pozostające bez pracy od 1 do 3 miesięcy – 483 osoby, tj. 19,8% ogółu. Liczną była również grupa osób pozostających bez pracy powyżej 24 miesięcy – 468 osób, tj. 19,1%. Najmniej liczną grupę stanowiły osoby pozostające bez pracy od 6 do 12 miesięcy – 365 osób, tj. 14,9% ogółu oraz osoby pozostające bez pracy od 12 do 24 miesięcy – 363 osoby, tj. 14,9%.

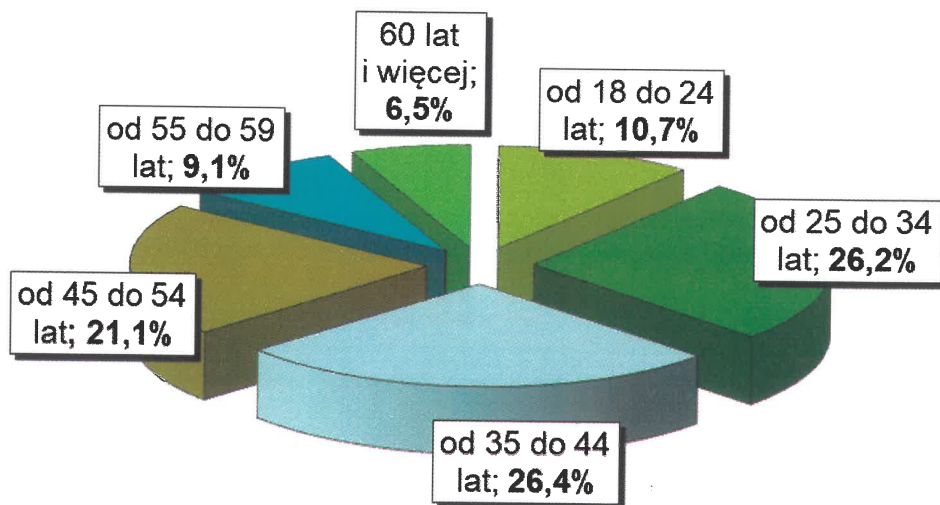
Na wykresie 5. przedstawiono strukturę osób bezrobotnych ze względu na czas pozostawania bez pracy.



Wykres 5. Struktura osób bezrobotnych według czasu pozostawania bez pracy – stan na koniec kwietnia 2022 r.

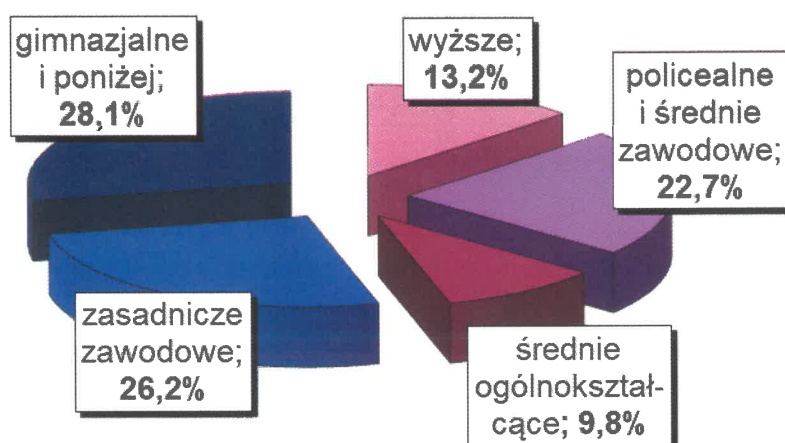
Biorąc pod uwagę wiek osób bezrobotnych należy wskazać, że najwięcej zarejestrowanych mieściło się w przedziale wiekowym od 35. do 44. – 647 osób, tj. 26,4% ogółu oraz grupa osób z przedziału od 25. do 34. lat roku życia – 641 osób, tj. 26,2% ogółu. Najmniej liczne grupy wiekowe stanowiły osoby z przedziału od 55 do 59 lat – 222 osoby, tj. 9,1% ogółu oraz od 60 lat i więcej – 159 osób, tj. 6,5% ogółu.

Na wykresie poniżej przedstawiono strukturę osób bezrobotnych ze względu na wiek.



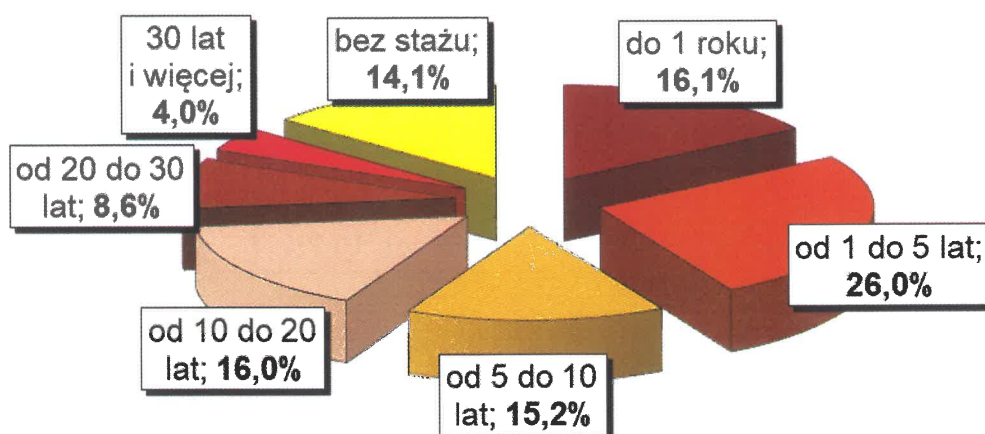
Wykres 6. Struktura osób bezrobotnych według wieku – stan na koniec kwietnia 2022 r.

Charakteryzując osoby bezrobotne pod względem posiadanego wykształcenia należy podkreślić, że najliczniejsza była grupa osób posiadających wykształcenie gimnazjalne i poniżej – 688 osób, tj. 28,1% ogółu. Bardzo liczna była również grupa osób z wykształceniem zasadniczym zawodowym – 641 osób, tj. 26,2% ogółu oraz z wykształceniem na poziomie policealnym i średnim zawodowym – 555 osób, tj. 22,7% ogółu. Wyższe wykształcenie posiadały 322 osoby, tj. 13,2% ogółu, natomiast najmniej osób posiadało wykształcenie średnie ogólnokształcące – 240 osób, tj. 9,8% ogółu. Na poniższym wykresie została przedstawiona struktura osób bezrobotnych ze względu na posiadane wykształcenie.



Wykres 7. Struktura osób bezrobotnych według wykształcenia – stan na koniec kwietnia 2022 r.

Pod względem posiadanego stażu pracy, najliczniejszą grupę stanowiły osoby ze stażem od 1 do 5 lat – 635 osób, tj. 26,0% ogółu. Liczna była również grupa osób ze stażem do 1 roku – 394 osoby, tj. 16,1% ogółu. Najmniej osób posiadało staż pracy od 20 do 30 lat – 210 osób, tj. 8,6% oraz ponad 30 lat stażu pracy – 98 osób, tj. 4,0% ogółu. Na wykresie 8. przedstawiono strukturę osób bezrobotnych ze względu na staż pracy.



Wykres 8. Struktura osób bezrobotnych według stażu pracy – stan na koniec kwietnia 2022 r.

3. Działania Urzędu na powiatowym rynku pracy.

W kwietniu 2022 r. doradcy zawodowi w Powiatowym Urzędzie Pracy w Pile świadczyli 123 usługi, z tego:

- 121 dla osób bezrobotnych,
- 2 dla osób niezarejestrowanych.

Liczba wizyt osób korzystających z usług doradców zawodowych

Lp.	Rodzaj usługi	Liczba wizyt osób:		
		bezrobotnych	poszukujących pracy	niezarejestrowanych
1.	porada indywidualna	49	0	0
2.	indywidualna informacja zawodowa	8	0	2
3.	grupowa informacja zawodowa	64	0	0
4.	porada grupowa	0	0	0

W miesiącu kwietniu br. odbyło się 7 grupowych spotkań informacyjnych, zaadresowanych do nowozarejestrowanych osób bezrobotnych, które przybyły na terytorium Polski z Ukrainy w związku z działaniami wojennymi prowadzonymi na terytorium tego państwa. Na spotkaniach poinformowano o prawach i obowiązkach osób bezrobotnych. Omówiono usługi tut. Urzędu – pośrednictwo pracy, informację i poradnictwo zawodowe oraz organizację szkoleń zawodowych. Ponadto, zaprezentowano instrumenty rynku pracy, jak również instrumenty wspierające usługi rynku pracy. W szczególności zwrócono uwagę na staż, szkolenie indywidualne oraz refundowane formy zatrudnienia. Następnie omówiono aktywne sposoby samodzielnego poszukiwania pracy. Na koniec zostały zaprezentowane instytucje, udzielające pomocy obywatelom Ukrainy. Uczestnikom spotkania udostępniono ulotki informacyjne tut. Urzędu, ulotki MRiPS nt. pomocy obywatelom Ukrainy, wykaz stron internetowych o tematyce rynku pracy oraz wzory dokumentów aplikacyjnych.

W kwietniu 2022 r. nawiązano współpracę z 7 nowymi partnerami.

W kwietniu 2022 r. tut. Urząd dysponował nowymi ofertami pracy na 139 stanowisk, w tym 109 stanowisk pozyskanych z inicjatywy pośredników pracy oraz 30 stanowisk zgłoszonych przez partnerów Urzędu.

W dniu 06.04.2022r. Dyrektor PUP brała udział w konferencji prasowej zorganizowanej przez Starostę Pilskiego – Eligiusza Komarowskiego na temat pozyskanych na 2022 rok środków finansowych przeznaczonych na aktywizację zawodową osób bezrobotnych oraz wsparcie finansowe pracodawców i przedsiębiorców. Pani Dyrektor przedstawiła informacje na temat możliwości otrzymania pomocy finansowej, m.in. na podjęcie działalności gospodarczej i na tworzenie miejsc pracy. Przekazała także – w odpowiedzi na zadane pytania – informacje dotyczące zarejestrowanych w Urzędzie obywateli Ukrainy i ich aktywizacji zawodowej.

W dniu 09.04.2022 r. przedstawiciele Powiatowego Urzędu Pracy w Pile uczestniczyli w XVII edycji Pilskich Subregionalnych Targach Pracy i Kariery, zorganizowanych przez Urząd Miasta Piły. Targi odbyły się w Centrum Konferencyjnym TBS w Pile przy ul. Dąbrowskiego 8. Targi Pracy i Kariery skierowane były do wszystkich osób

poszukujących pracy, chcących rozwijać swoje umiejętności i zmienić ścieżkę kariery. Podobnie jak w poprzednich edycjach Targów, stoisko Powiatowego Urzędu Pracy w Pile spotkało się z zainteresowaniem osób poszukujących pracy. Odwiedzający stoisko zainteresowani byli przede wszystkim aktualnymi ofertami pracy dysponowanymi przez Urząd oraz dostępnymi formami aktywizacji osób bezrobotnych. W tej edycji głównymi odbiorcami usług przy stoisku były osoby zamierzające zmienić pracę, chcący pozyskać lepszą perspektywę zatrudnienia oraz osoby poszukujące pracy, które przybyły na terytorium Polski z Ukrainy w związku z działaniami wojennymi prowadzonymi na terytorium tego państwa. Ponadto, w ramach usług Urzędu odbiorcy Targów uzyskali informacje o możliwościach odbycia stażu, udziału w szkoleniach zawodowych, ubiegania się o środki finansowe na uruchomienie własnej firmy. Powodzeniem cieszyły się materiały promocyjne o usługach i instrumentach rynku pracy, wzory dokumentów aplikacyjnych i rozmowy kwalifikacyjnej, wykazy portali internetowych ułatwiających pozyskiwanie ofert pracy. Podczas Targów przedstawiciele PUP udzielali wskazówek w zakresie sporządzania, bądź korekty życiorysu i listu motywacyjnego. Instruowali osoby, jakie elementy powinny znaleźć się w dokumentach aplikacyjnych, podkreślając znaczenie kompetencji pożądaných przez pracodawców oraz aktualnej klauzuli dotyczącej zgody na przetwarzanie danych zawartych w dokumencie aplikacyjnym.

W dniu 13.04.2022 r. Dyrektor Powiatowego Urzędu Pracy w Pile, w związku z sytuacją na Ukrainie i intensywnymi pracami nad przepisami prawa, brała udział w spotkaniu z Panią Marleną Małąg - Ministrem Rodziny i Polityki Społecznej oraz Dyrektorami Wojewódzkich i Powiatowych Urzędów Pracy. Na w/w spotkaniu omówiono kontynuację udzielania wsparcia osobom, które przybyły na terytorium Polski z Ukrainy w związku z działaniami wojennymi prowadzonymi na terytorium tego państwa, aby jak najwięcej z nich podjęło legalną pracę. Ponadto, wymieniono się dobrymi praktykami i doświadczeniami w zakresie pomocy udzielanej w/w osobom.

DYREKTOR
Powiatowego Urzędu Pracy w Pile

Ewa Dorna