

# **POWIATOWY URZĄD PRACY W PIŁE**

---

**BIULETYN INFORMACYJNY**

**ZA LIPIEC 2022 R.**

---

**PIŁA, SIERPIEŃ 2022 R.**

**Dane statystyczne zawarte w niniejszej informacji zamieszczone są na stronie internetowej:**

**<http://pila.praca.gov.pl>**

## 1. Zmiany w stanie i strukturze bezrobocia

W Powiatowym Urzędzie Pracy w Pile na koniec lipca 2022 roku zarejestrowanych było 2.189 osób bezrobotnych, w tym 1.236 kobiet. W porównaniu z poprzednim miesiącem bezrobocie w powiecie pilskim spadło o 65 osób, tj. o 2,9%, natomiast w odniesieniu do końca lipca 2021 r. było niższe o 666 osób, tj. o 23,3%.

W stosunku do czerwca 2022r., nastąpił spadek liczby osób bezrobotnych w 6 jednostkach administracyjnych powiatu, tj.:

1. mig. Ujście – o 11 osób, tj. o 8,2%,
2. gm. Szydłowo – o 6 osób, tj. o 4,1%,
3. m. Piła – o 44 osoby, tj. o 3,7%,
4. mig. Wyrzysk – o 10 osób, tj. o 3,7%,
5. mig. Kaczory – o 2 osoby, tj. o 2,0%,
6. gm. Miasteczko Krajeńskie – o 1 osobę, tj. o 2,0%.

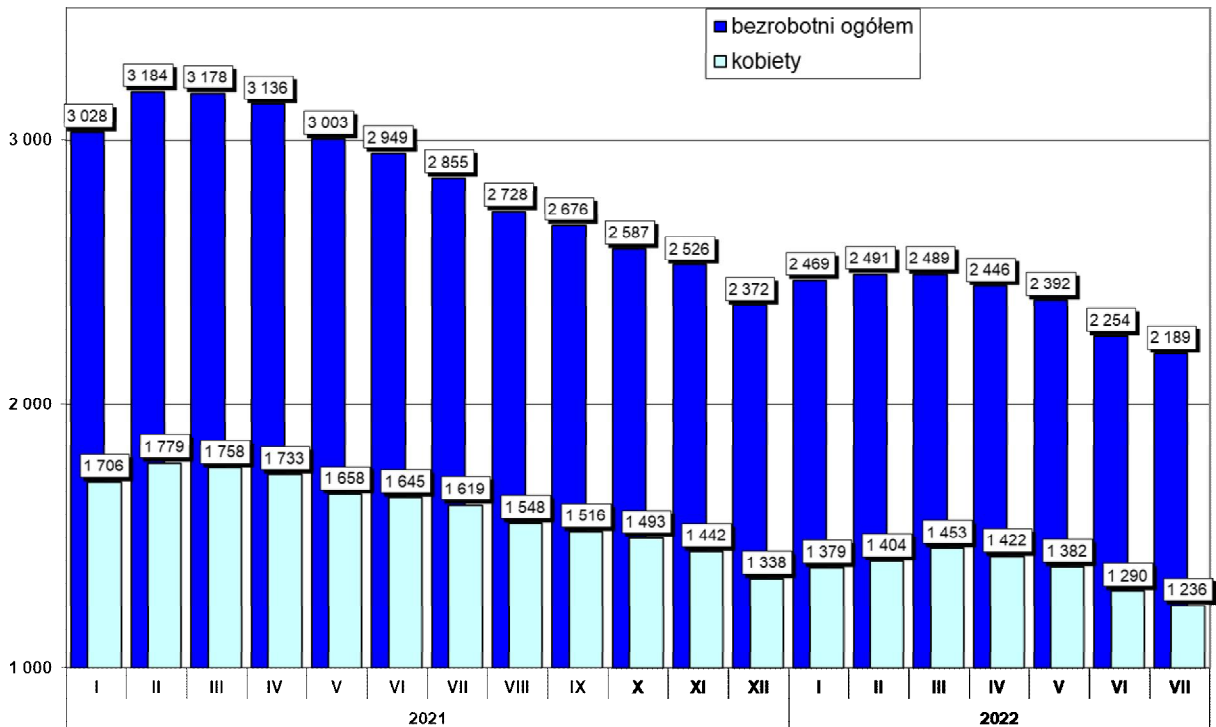
W 3 jednostkach administracyjnych nastąpił wzrost osób bezrobotnych, tj.:

1. mig. Łobzenica – o 5 osób, tj. o 2,8%,
2. gm. Białośliwie – o 2 osoby, tj. o 2,6%,
3. mig. Wysoka – o 2 osoby, tj. o 1,7%.

W poniższej tabeli przedstawiono poziom liczby osób bezrobotnych oraz jej dynamikę w stosunku do poprzedniego miesiąca i analogicznego miesiąca w poprzednim roku.

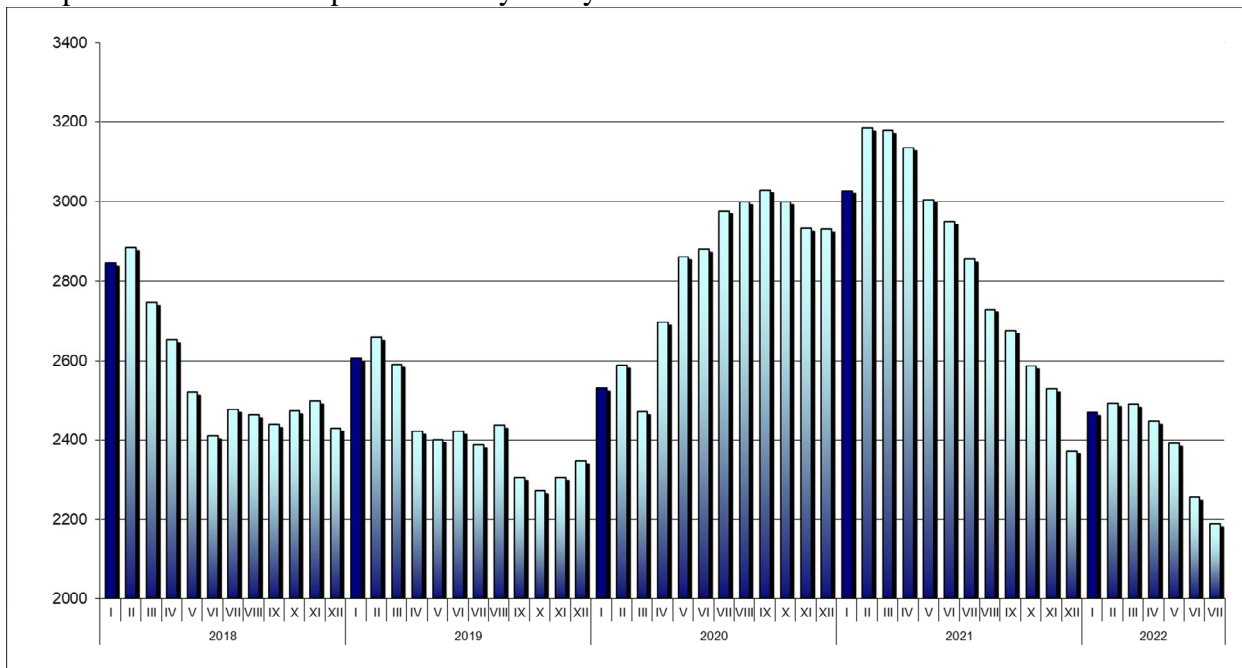
Jednostka	Liczba zarejestrowanych osób bezrobotnych			Różnica			
	31.07.2022r.	30.06.2022r.	31.07.2021r.	31.07.2022 r. / 30.06.2022 r.		31.07.2022 r. / 31.07.2021 r.	
				w liczbach	dynamika	w liczbach	dynamika
miasto Piła	1137	1181	1497	-44	96,3	-360	76,0
gmina Białośliwie	79	77	127	2	102,6	-48	62,2
miasto i gmina Kaczory	98	100	126	-2	98,0	-28	77,8
miasto i gmina Łobzenica	182	177	224	5	102,8	-42	81,3
gmina Miasteczko Krajeńskie	48	49	53	-1	98,0	-5	90,6
gmina Szydłowo	141	147	177	-6	95,9	-36	79,7
miasto i gmina Ujście	123	134	151	-11	91,8	-28	81,5
miasto i gmina Wyrzysk	261	271	346	-10	96,3	-85	75,4
miasto i gmina Wysoka	120	118	154	2	101,7	-34	77,9
<b>RAZEM powiat pilski</b>	<b>2189</b>	<b>2254</b>	<b>2855</b>	<b>-65</b>	<b>97,1</b>	<b>-666</b>	<b>76,7</b>

Zmiany w poziomie bezrobocia zostały przedstawione na wykresie poniżej.



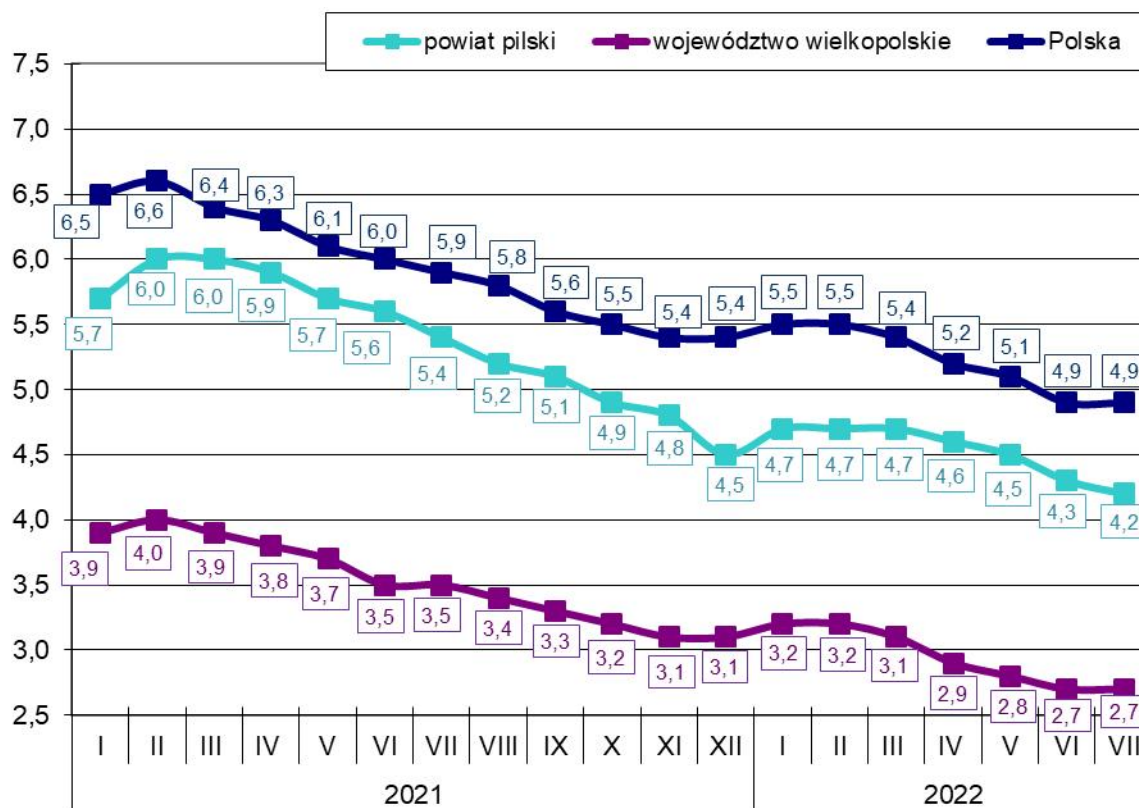
**Wykres 1. Liczba zarejestrowanych osób bezrobotnych w powiecie pilskim (stan na koniec miesiąca)**

Natomiast poziom bezrobocia w powiecie pilskim w okresie od stycznia 2018 roku do lipca 2022 roku został przedstawiony na wykresie 2.



**Wykres 2. Poziom bezrobocia w powiecie pilskim w okresie od stycznia 2018 roku do lipca 2022 roku.**

Stopa bezrobocia na koniec lipca 2022r. wyniosła w powiecie pilskim 4,2%, w województwie wielkopolskim 2,7% i w kraju 4,9%. Na wykresie poniżej przedstawiono stopę bezrobocia w powiecie pilskim, województwie wielkopolskim oraz w kraju na koniec poszczególnych miesięcy.



Wykres 3. Stopa bezrobocia w powiecie pilskim, województwie wielkopolskim i w kraju.

Stopa bezrobocia na koniec lipca 2022r. w porównaniu z końcem czerwca 2022r. spadła w powiecie pilskim o 0,1 punkt procentowy, natomiast w kraju oraz w województwie wielkopolskim stopa bezrobocia pozostała na tym samym poziomie.

Wskaźnik bezrobocia rejestrowanego na koniec lipca br. w powiecie pilskim ukształtował się na poziomie 2,7% (wg liczby bezrobotnych na koniec lipca 2022 roku i liczby ludności w wieku produkcyjnym wg stanu na koniec grudnia 2020 r. - najbardziej aktualne dane statystyczne). Ponadto w jednostkach administracyjnych powiatu pilskiego wskaźnik bezrobocia rejestrowanego wyniósł:

1. mig. Wyrzysk – 3,1%,
2. mig. Łobżenica – 3,1%,
3. mig. Wysoka – 3,0%,
4. m. Piła – 2,7%,
5. gm. Białośliwie – 2,7%,
6. mig. Ujście – 2,5%,
7. gm. Miasteczko Krajeńskie – 2,5%,
8. gm. Szydłowo – 2,3%,
9. gm. Kaczory – 2,0%.

W populacji osób bezrobotnych przeważały kobiety – ich liczba na koniec lipca 2022r. wyniosła 1.236 osób, tj. 56,5% ogółu. W porównaniu z końcem lipca 2021 roku, liczba kobiet była niższa o 383 osoby, tj. o 23,7%.

Najniższy odsetek bezrobotnych kobiet odnotowany został w gminie Ujście – 50,4% oraz w gminie Piła – 53,5%. Najwyższy odsetek bezrobotnych kobiet zanotowano w gminie Łobżenica – 66,5% oraz w gminie Białośliwie – 65,8%. W pozostałych gminach powiatu udział bezrobotnych kobiet do ogółu bezrobotnych wyniósł: w gminie Miasteczko Krajeńskie – 54,2%, w gminie Wysoka – 55,0%, w gminie Szydłowo – 55,3%, w gminie Kaczory – 59,2% oraz w gminie Wyrzysk – 63,2%.

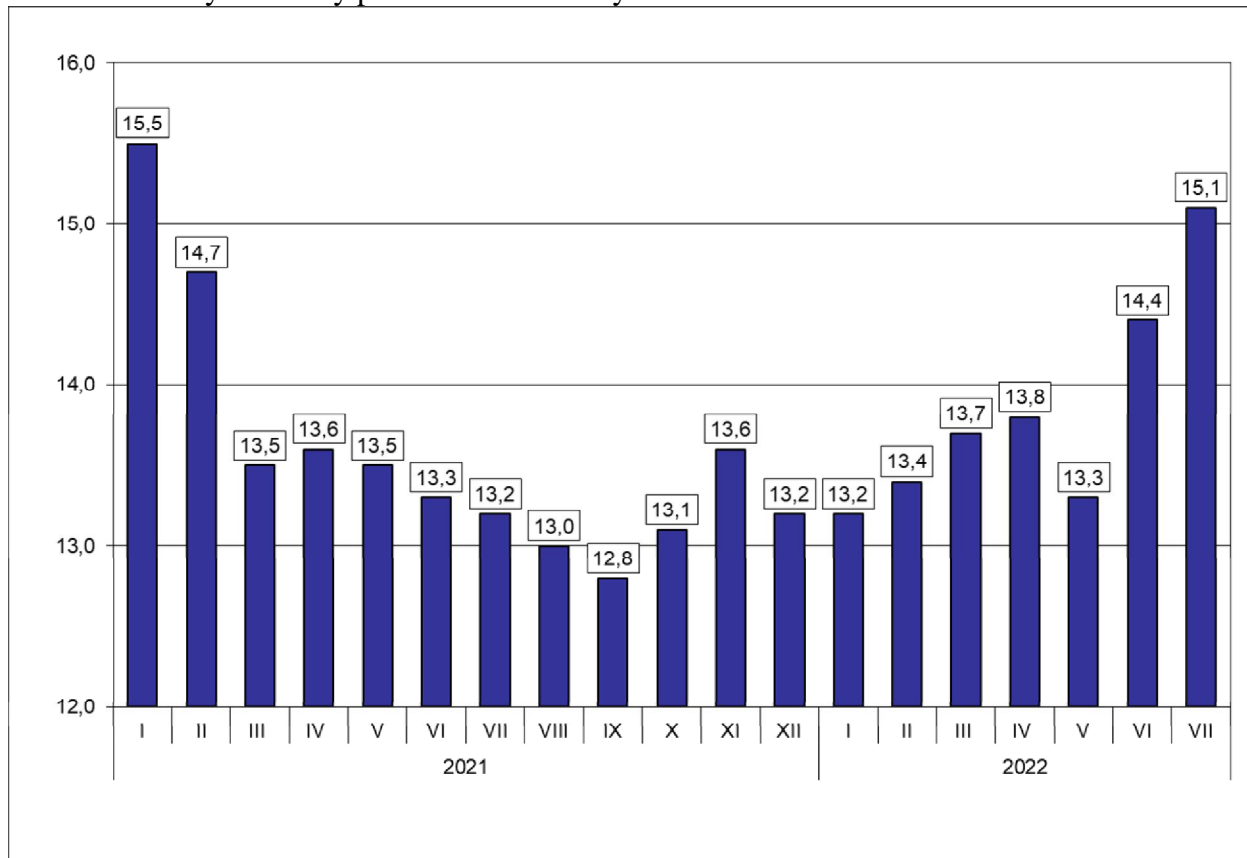
W poszczególnych jednostkach administracyjnych powiatu liczba kobiet, które po urodzeniu dziecka nie podjęły zatrudnienia przedstawiała się następująco:

Lp.	Gmina	Liczba kobiet zarejestrowanych na koniec 31.07.2022 r.	Liczba kobiet, które nie podjęły zatrudnienia po urodzeniu dziecka na koniec 31.07.2022 r.	% udział kobiet, które nie podjęły zatrudnienia (...) do zarejestrowanych kobiet
1.	Piła	608	177	29,1
2.	Białośliwie	52	14	26,9
3.	Kaczory	58	16	27,6
4.	Łobżenica	121	48	39,7
5.	Miasteczko Krajeńskie	26	8	30,8
6.	Szydłowo	78	13	16,7
7.	Ujście	62	25	40,3
8.	Wyrzysk	165	50	30,3
9.	Wysoka	66	16	24,2
	<b>Ogółem</b>	1236	367	29,7

Na koniec lipca 2022r. zarejestrowanych było 367 kobiet, które po urodzeniu dziecka nie podjęły zatrudnienia, tj. 29,7% ogółu zarejestrowanych kobiet.

Na koniec lipca 2022 r. prawo do zasiłku dla bezrobotnych posiadało 330 osób, tj. 15,1% zarejestrowanych. W porównaniu do poprzedniego miesiąca wskaźnik ten wzrósł o 0,7 punkty procentowe, natomiast w odniesieniu do końca lipca 2021r. był wyższy o 1,9 punkty procentowe.

Zmiany wysokości udziału osób z prawem do zasiłku w ogólnej liczbie zarejestrowanych osób bezrobotnych zostały przedstawione na wykresie 4.



**Wykres 4. Udział osób z prawem do zasiłku w ogólnej liczbie zarejestrowanych osób bezrobotnych na koniec miesiąca.**

W okresie analizowanego miesiąca w Powiatowym Urzędzie Pracy w Pile zarejestrowało się 408 osób, w tym 215 kobiet. W porównaniu z lipcem 2021r. „napływ” do bezrobocia był wyższy o 21 osób, tj. o 5,4%.

Spośród osób nowo zarejestrowanych, 341 pracowało zawodowo przed nabyciem statusu bezrobotnego – stanowiły oni 83,6% „napływu” do bezrobocia. Porównując z analogicznym okresem 2021 roku, udział osób poprzednio pracujących wśród nowo zarejestrowanych był niższy o 1,4 punkty procentowe.

Udział podstawowych grup bezrobotnych wśród osób nowo zarejestrowanych oraz wśród ogólnej liczby osób bezrobotnych na koniec lipca 2022 r. przedstawiał się następująco:

Podstawowe grupy osób bezrobotnych	Udział wśród osób nowo zarejestrowanych w lipcu 2022r.(%)	Udział wśród ogółu zarejestrowanych na koniec lipca 2022r. (%)
Kobiety	52,7	56,5
osoby poprzednio pracujące	83,6	86,8
– w tym zwolnione z przyczyn dot. zakładu pracy	1,2	1,4
osoby z prawem do zasiłku	22,1	15,1
osoby zamieszkałe na wsi	29,7	35,3
osoby w okresie do 12 miesięcy od dnia ukończenia nauki	5,6	1,9
bez kwalifikacji zawodowych	29,7	30,6
bez doświadczenia zawodowego	24,5	19,4

Wśród osób, które zarejestrowały się w Urzędzie w lipcu 2022r., 92 zarejestrowały się po raz pierwszy, a 316 po raz kolejny, co stanowiło odpowiednio: 22,5% i 77,5% spośród ogółu osób nowo zarejestrowanych. W analogicznym okresie 2021 roku wskaźniki te wyniosły odpowiednio: 15,8% oraz 84,2%. Ponadto 29,7% (121 osób) nowych rejestracji stanowili mieszkańcy wsi – o 2,9 punktów procentowych mniej aniżeli w 2021 roku.

Udziały osób bezrobotnych będących w szczególnej sytuacji na rynku pracy w ogólnej liczbie zarejestrowanych osób bezrobotnych oraz wśród osób nowo zarejestrowanych przedstawiono w tabeli poniżej.

Wyszczególnienie	Udział wśród osób nowo zarejestrowanych w lipcu 2022r. (%)	Udział wśród ogółu zarejestrowanych na koniec lipca 2022r. (%)
do 30. roku życia	32,4	21,3
do 25. roku życia	18,1	10,0
długotrwale bezrobotne	19,1	41,0
powyżej 50. roku życia	17,6	26,3
korzystające ze świadczeń z pomocy społecznej	1,7	1,4
posiadające co najmniej jedno dziecko do 6 roku życia	14,5	19,5
posiadające co najmniej jedno dziecko niepełnosprawne do 18 roku życia	1,2	0,6
niepełnosprawni	9,6	10,1



W lipcu 2022r. z ewidencji bezrobotnych Powiatowego Urzędu Pracy w Pile wyłączono 473 osoby (w tym 269 kobiet) – o 8 osób, tj. o 1,7% mniej aniżeli w lipcu 2021r. Najwięcej osób bezrobotnych wyłączono w mieście Pila – 294 osoby. W pozostałych jednostkach administracyjnych powiatu wyłączono w: Wyrzysku – 43 osoby, Szydłowie – 34 osoby, Ujściu – 33 osoby, Kaczorach – 23 osoby, Łobżeniczy – 14 osób, Białośliwiu – 12 osób oraz Wysokiej – 12 osób i Miasteczku Krajeńskim – 8 osób.

Szczegółowe informacje dotyczące „napływu” i „odpływu” na terenie poszczególnych gmin powiatu pilskiego w lipcu 2022 r. przedstawia poniższa tabela.

Lp.	Gmina	Napływ			Odpływ		
		Liczba osób bezrobotnych ogółem	w tym kobiet	% udział	Liczba osób bezrobotnych ogółem	w tym kobiet	% udział
1.	Piła	250	132	52,8	294	174	59,2
2.	Białośliwie	14	9	64,3	12	7	58,3
3.	Kaczory	21	13	61,9	23	15	65,2
4.	Łobżenica	19	7	36,8	14	5	35,7
5.	Miasteczko Krajeńskie	7	4	57,1	8	3	37,5
6.	Szydłowo	28	18	64,3	34	19	55,9
7.	Ujście	22	7	31,8	33	17	51,5
8.	Wyrzysk	33	19	57,6	43	21	48,8
9.	Wysoka	14	6	42,9	12	8	66,7
	<b>Powiat pilski</b>	<b>408</b>	<b>215</b>	<b>52,7</b>	<b>473</b>	<b>269</b>	<b>56,9</b>

Spośród ogółu wyłączonych, najwięcej osób, bo 183 (38,7%) wyrejestrowano z powodu podjęcia pracy, z czego:

- pracy niesubsydiowanej – 155 osób, tj. 84,7%,
- pracy subsydiowanej – 28 osób, tj. 15,3%.

Pozostałe 290 osób (61,3%) wyłączono, z powodu:

- rozpoczęcia szkolenia – 22 osoby, tj. 4,7%,
- rozpoczęcia stażu – 30 osób, tj. 6,3%,
- rozpoczęcia prac społecznie użytecznych – 4 osoby, tj. 0,8%,
- niepotwierdzenia gotowości do podjęcia pracy – 117 osób, tj. 24,7%,
- odmowy bez uzasadnionej przyczyny przyjęcia propozycji odpowiedniej pracy lub innej formy pomocy – 31 osób, tj. 6,6%,
- dobrowolnej rezygnacji ze statusu bezrobotnego – 44 osoby, tj. 9,3%,
- osiągnięcia wieku emerytalnego – 6 osób, tj. 1,3%,
- nabycia praw emerytalnych lub rentowych – 1 osobę, tj. 0,2%,
- nabycia praw do świadczenia przedemerytalnego – 3 osoby, tj. 0,6%,
- innych – 32 osoby, tj. 6,8% ogółu wyłączonych.

W lipcu 2022r. aktywnymi formami przeciwdziałania bezrobociu objęto 84 osoby.

W okresie analizowanego miesiąca do Urzędu zgłoszono 141 wolnych miejsc pracy i miejsc aktywizacji zawodowej, tj. o 110 mniej aniżeli w lipcu 2021r. i o 60 mniej niż w czerwcu 2022r. Spośród wszystkich wolnych miejsc pracy, 115 dotyczyło zatrudnienia lub innej pracy zarobkowej (w tym 18 – pracy subsydiowanej), a 26 dotyczyło miejsca aktywizacji zawodowej. 97 wolnych miejsc pracy (68,8%) dotyczyło pracy niesubsydiowanej, a 44 (31,2%) pracy subsydiowanej. Ponadto 26 wolnych miejsc dotyczyło propozycji zatrudnienia/innej pracy zarobkowej lub aktywizacji zawodowej w sektorze publicznym.

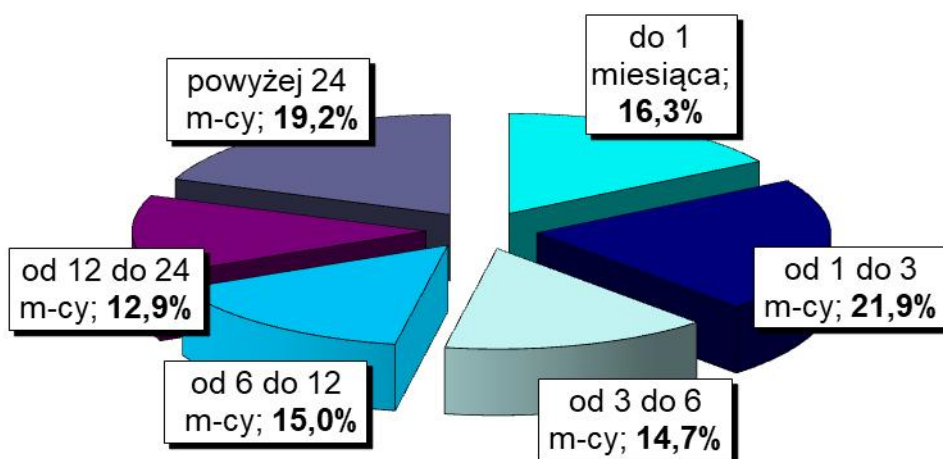
W lipcu 2022 r. żadna firma nie zgłosiła i nie zwolniła pracowników na podstawie ustawy o szczególnych zasadach rozwiązywania z pracownikami stosunków pracy z przyczyn niedotyczących pracowników.

Na koniec lipca 2022 roku w Powiatowym Urzędzie Pracy w Pile zarejestrowanych było 30 osób zwolnionych z przyczyn niedotyczących pracowników, tj. o 12 osób (28,6%) mniej aniżeli na koniec lipca 2021r.

## 2. Charakterystyka populacji bezrobotnych

Analizując populację zarejestrowanych osób bezrobotnych pod względem czasu pozostawania bez pracy można zauważyć, że na koniec lipca br. najliczniejszą grupę stanowiły osoby pozostające bez pracy od 1 do 3 miesięcy – 479 osób, tj. 21,9% ogółu. Liczną była również grupa osób pozostających bez pracy powyżej 24 miesięcy – 421 osób, tj. 19,2%. Najmniej liczną grupę stanowiły osoby pozostające bez pracy od 3 do 6 miesięcy – 322 osoby, tj. 14,7% ogółu oraz osoby pozostające bez pracy od 12 do 24 miesięcy – 282 osoby, tj. 12,9%.

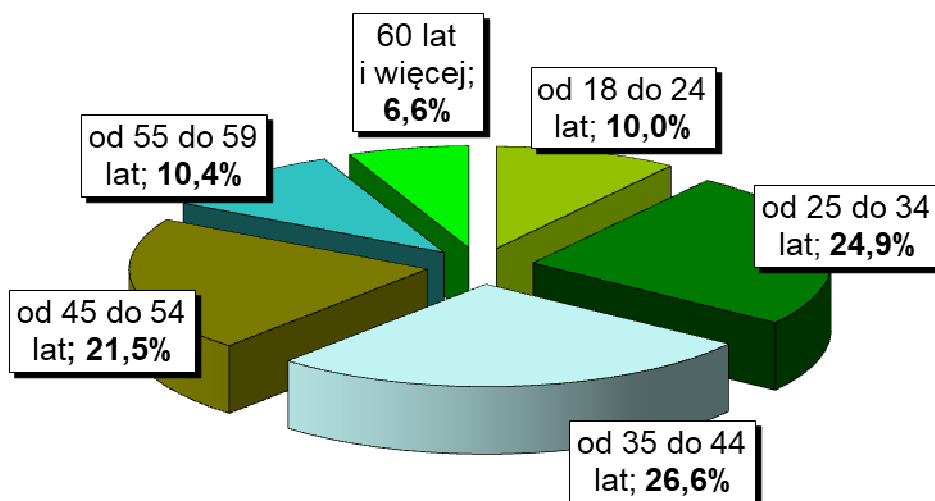
Na wykresie 5. przedstawiono strukturę osób bezrobotnych ze względu na czas pozostawania bez pracy.



Wykres 5. Struktura osób bezrobotnych według czasu pozostawania bez pracy – stan na koniec lipca 2022 r.

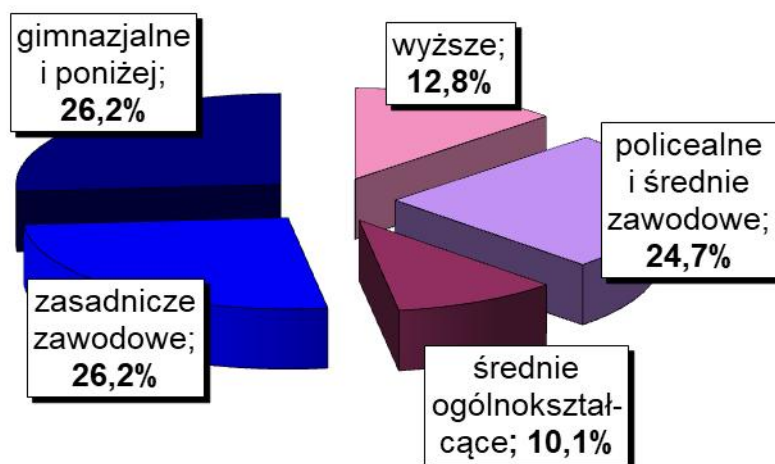
Biorąc pod uwagę wiek osób bezrobotnych należy wskazać, że najwięcej zarejestrowanych mieściło się w przedziale wiekowym od 35. do 44. lat – 583 osoby, tj. 26,6% ogółu oraz grupa osób z przedziału od 25. do 34. roku życia – 546 osób, tj. 24,9% ogółu. Najmniej liczne grupy wiekowe stanowiły osoby z przedziału od 55 do 59 lat – 227 osób, tj. 10,4% ogółu oraz od 60 lat i więcej – 144 osoby, tj. 6,6% ogółu.

Na wykresie poniżej przedstawiono strukturę osób bezrobotnych ze względu na wiek.



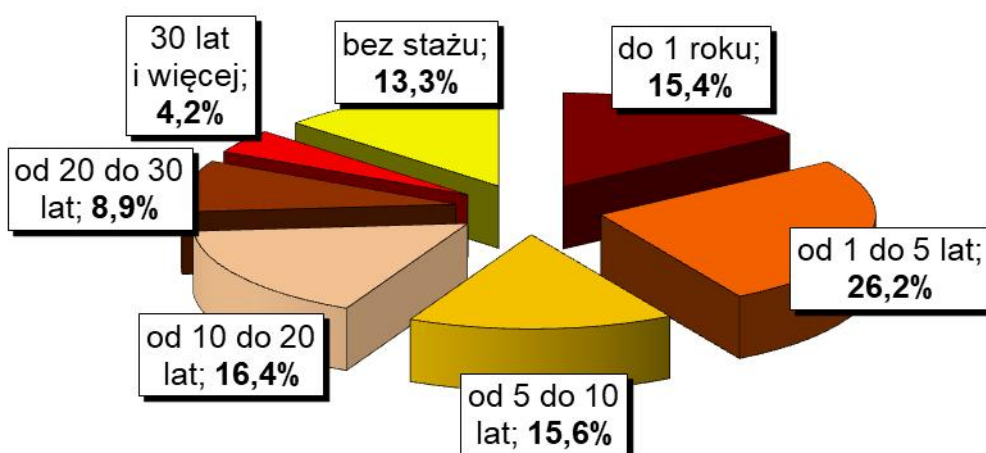
Wykres 6. Struktura osób bezrobotnych według wieku – stan na koniec lipca 2022 r.

Charakteryzując osoby bezrobotne pod względem posiadanego wykształcenia należy podkreślić, że najliczniejsza była grupa osób posiadających wykształcenie gimnazjalne i poniżej – 574 osoby, tj. 26,2% ogółu. Bardzo liczna była również grupa osób z wykształceniem zasadniczym zawodowym – 573 osoby, tj. 26,2% ogółu oraz z wykształceniem na poziomie policealnym i średnim zawodowym – 540 osób, tj. 24,7% ogółu. Wyższe wykształcenie posiadały 281 osób, tj. 12,8% ogółu, natomiast najmniej osób posiadało wykształcenie średnie ogólnokształcące – 221 osób, tj. 10,1% ogółu. Na poniższym wykresie została przedstawiona struktura osób bezrobotnych ze względu na posiadane wykształcenie.



Wykres 7. Struktura osób bezrobotnych według wykształcenia – stan na koniec lipca 2022 r.

Pod względem posiadanego stażu pracy, najliczniejszą grupę stanowiły osoby ze stażem od 1 do 5 lat – 573 osoby, tj. 26,2% ogółu. Liczna była również grupa osób ze stażem od 10 do 20 lat – 360 osób, tj. 16,4% ogółu. Najmniej osób posiadało staż pracy od 20 do 30 lat – 195 osób, tj. 8,9% oraz ponad 30 lat stażu pracy – 91 osób, tj. 4,2% ogółu. Na wykresie 8. przedstawiono strukturę osób bezrobotnych ze względu na staż pracy.



Wykres 8. Struktura osób bezrobotnych według stażu pracy – stan na koniec lipca 2022 r.

### 3. Działania Urzędu na powiatowym rynku pracy.

W lipcu 2022 r. doradcy zawodowi w Powiatowym Urzędzie Pracy w Pile świadczyli 68 usług, z tego:

- 61 dla osób bezrobotnych,
- 7 dla osób niezarejestrowanych.

#### Liczba wizyt osób korzystających z usług doradców zawodowych

Lp.	Rodzaj usługi	Liczba wizyt osób:		
		bezrobotnych	poszukujących pracy	niezarejestrowanych
1.	porada indywidualna	23	0	0
2.	indywidualna informacja zawodowa	13	0	7
3.	grupowa informacja zawodowa	22	0	0
4.	porada grupowa	3	0	0

W miesiącu lipcu br. odbyły się 3 grupowe spotkania informacyjne.

Pierwsze spotkanie skierowane było do osób nowozarejestrowanych, na którym przedstawiono usługi tut. Urzędu – pośrednictwo pracy, poradnictwo zawodowe oraz organizację szkoleń zawodowych, instrumenty rynku pracy, jak również instrumenty wspierające usługi rynku pracy. Szczególną uwagę zwrócono na możliwości korzystania z refundowanych form zatrudnienia. Następnie zaprezentowano aktywne metody i techniki pozyskiwania ofert pracy, zalecając jednocześnie aktywną weryfikację ofert za pośrednictwem PUP – częste kontakty z doradcą klienta. Zaakcentowano również jedną ze skuteczniejszych metod – networking, czyli pozyskiwanie informacji o ofertach pracy za pomocą sieci kontaktów osobistych (rodzina, znajomi, otoczenie). Na koniec spotkania omówiono także zasady sporządzania dokumentów aplikacyjnych, które są „wizytówką” kandydata do pracy.

Drugie spotkanie zaadresowane było do nowozarejestrowanych osób bezrobotnych, które przybyły na terytorium Polski z Ukrainy w związku z działaniami wojennymi prowadzonymi na terytorium tego państwa. Na spotkaniu przypomniano prawa i obowiązki osób bezrobotnych. Omówiono usługi tut. Urzędu – pośrednictwo pracy, informację i poradnictwo zawodowe oraz organizację szkoleń zawodowych. Ponadto zaprezentowano instrumenty rynku pracy, jak również instrumenty wspierające usługi rynku pracy. W szczególności zwrócono uwagę na staż, szkolenie indywidualne oraz refundowane formy zatrudnienia. Następnie omówiono aktywne sposoby samodzielnego poszukiwania pracy. Na koniec zostały zaprezentowane instytucje, udzielające pomocy obywatelom Ukrainy. Uczestnikom spotkania udostępniono ulotki informacyjne PUP, ulotki MRiPS nt. pomocy obywatelom Ukrainy, wykaz stron internetowych o tematyce rynku pracy oraz wzory dokumentów aplikacyjnych.

W ramach kolejnej grupowej informacji zawodowej - dla osób długotrwale bezrobotnych - przedstawiono usługi tut. Urzędu – pośrednictwo pracy, poradnictwo zawodowe oraz organizację szkoleń zawodowych, instrumenty rynku pracy, jak również

instrumenty wspierające usługi rynku pracy. Szczególną uwagę zwrócono na możliwości korzystania z refundowanych form zatrudnienia. Następnie zaprezentowano aktywne metody i techniki pozyskiwania ofert pracy, zalecając jednocześnie aktywną weryfikację ofert za pośrednictwem PUP – częste kontakty z doradcą klienta. Zaakcentowano również jedną ze skuteczniejszych metod – networking. Na koniec spotkania omówiono także zasady sporządzania dokumentów aplikacyjnych.

Podczas spotkań poinformowano o aktualnych naborach dla bezrobotnych i pracodawców. Udostępniono ulotki i materiały informacyjne PUP, wykaz portali internetowych, wzory dokumentów aplikacyjnych i rozmowy kwalifikacyjnej.

W ramach poradnictwa grupowego w lipcu 2022r. odbyła się 1 porada grupowa „Planowanie kariery zawodowej” – celem zajęć było wyposażenie uczestników w wiedzę i umiejętności przydatne podczas analizy własnych umiejętności i cech zawodowych związanych z dalszym procesem poszukiwania pracy i budowaniem kariery zawodowej.

W lipcu 2022 r. nawiązano współpracę z 15 nowymi partnerami.

W lipcu 2022 r. tut. Urząd dysponował nowymi ofertami pracy na 115 stanowisk, w tym 80 stanowisk pozyskanych z inicjatywy pośredników pracy oraz 35 stanowisk zgłoszonych przez partnerów Urzędu.

Ponadto, w lipcu br. odbyły się wizyty u pracodawców. Podczas wizyt pracownicy Powiatowego Urzędu Pracy w Pile prezentowali oraz promowali działania tut. Urzędu wśród pracodawców z terenu powiatu pilskiego. Wizyty odbywały się w siedzibach pracodawców. Podczas wizyt pozyskano informacje o obecnych i przyszłych potrzebach kadrowych oraz o oczekiwaniach względem Powiatowego Urzędu Pracy.

W lipcu 2022 roku na szkolenia indywidualne i grupowe skierowano łącznie 22 osoby bezrobotne, z tego:

- 20 osób na szkolenia grupowe,
- 2 osoby na szkolenia w trybie indywidualnym, na wniosek osoby bezrobotnej.

Głównym celem szkoleń jest ułatwienie powrotu do czynnego życia zawodowego oraz zwiększenia szans bezrobotnych na rynku pracy. Udział w szkoleniach stwarza możliwości uzyskania niezbędnych kompetencji i pozostawania konkurencyjnym kandydatem do zatrudnienia, tym bardziej, że największe szanse na znalezienie satysfakcjonującej pracy w pożądanej przez siebie branży mają osoby posiadające kwalifikacje zawodowe oczekiwane przez pracodawców.

Realizowane szkolenia grupowe w lipcu 2022 r.


1. W ramach projektu „ Aktywizacja osób młodych pozostających bez pracy w powiecie pilskim (V):
  - „Pracownik biura podróży z obsługą komputera (certyfikat e-Citizen)” – 5 osób;
  - „Wózki jezdniowe podnośnikowe z mechanicznym napędem podnoszenia z wyłączeniem wózków z wysięgnikiem oraz wózków z osobą obsługującą podnoszoną wraz z ładunkiem” – 4 osoby;
2. W ramach projektu „ Aktywizacja zawodowa osób bezrobotnych i poszukujących pracy w powiecie pilskim (V):
  - „Pracownik biura podróży z obsługą komputera (certyfikat e-Citizen)” – 5 osób;
  - „Wózki jezdniowe podnośnikowe z mechanicznym napędem podnoszenia z wyłączeniem wózków z wysięgnikiem oraz wózków z osobą obsługującą podnoszoną wraz z ładunkiem” – 6 osób.

Rozpoczęte szkolenia indywidualne w lipcu 2022 r.

1. W ramach projektu „Aktywizacja osób młodych pozostających bez pracy w powiecie pilskim (V):
  - „Kurs prawa jazdy kat. C wraz z kwalifikacją wstępną” – 1 osoba;
2. W ramach projektu „Aktywizacja zawodowa osób bezrobotnych i poszukujących pracy w powiecie pilskim (V):
  - „Kurs prawa jazdy kat. C wraz z kwalifikacją wstępną przyspieszoną” – 1 osoba.

Szkolenia indywidualne realizowane były dla osób, które złożyły wnioski o skierowanie na szkolenie z uprawdopodobnieniem podjęcia pracy po ukończeniu szkolenia.

Przedstawiciel Powiatowego Urzędu Pracy w Pile uczestniczył 11 lipca br. w posiedzeniu Komisji Rady Miejskiej w Ujściu, którego przedmiotem była, m.in. Informacja o sytuacji na rynku pracy w mieście i gminie Ujście w 2021 roku.



DYREKTOR  
Powiatowego Urzędu Pracy w Pile  
Ewa Doma