

POWIATOWY URZĄD PRACY W PIŁE

BIULETYN INFORMACYJNY

ZA LISTOPAD 2022 R.

PIŁA, GRUDZIEŃ 2022 R.

Dane statystyczne zawarte w niniejszej informacji zamieszczone są na stronie internetowej:

<http://pila.praca.gov.pl>

1. Zmiany w stanie i strukturze bezrobocia

W Powiatowym Urzędzie Pracy w Pile na koniec listopada 2022 roku zarejestrowane były 2.184 osoby bezrobotne, w tym 1.242 kobiety. W porównaniu z poprzednim miesiącem bezrobocie w powiecie pilskim spadło o 50 osób, tj. o 2,2%, natomiast w odniesieniu do końca listopada 2021 r. było niższe o 342 osoby, tj. o 13,5%.

W stosunku do października 2022r., nastąpił spadek liczby osób bezrobotnych w 7 jednostkach administracyjnych powiatu, tj.:

1. gm. Szydłowo – o 11 osób, tj. o 8,1%,
2. mig. Wysoka – o 10 osób, tj. o 7,1%,
3. mig. Ujście – o 6 osób, tj. o 4,9%,
4. m. Piła – o 28 osób, tj. o 2,5%,
5. gm. Białośliwie – o 1 osobę, tj. o 1,1%,
6. mig. Łobżenica – o 2 osoby, tj. o 1,0%,
7. mig. Kaczory – o 1 osobę, tj. o 1,0%.

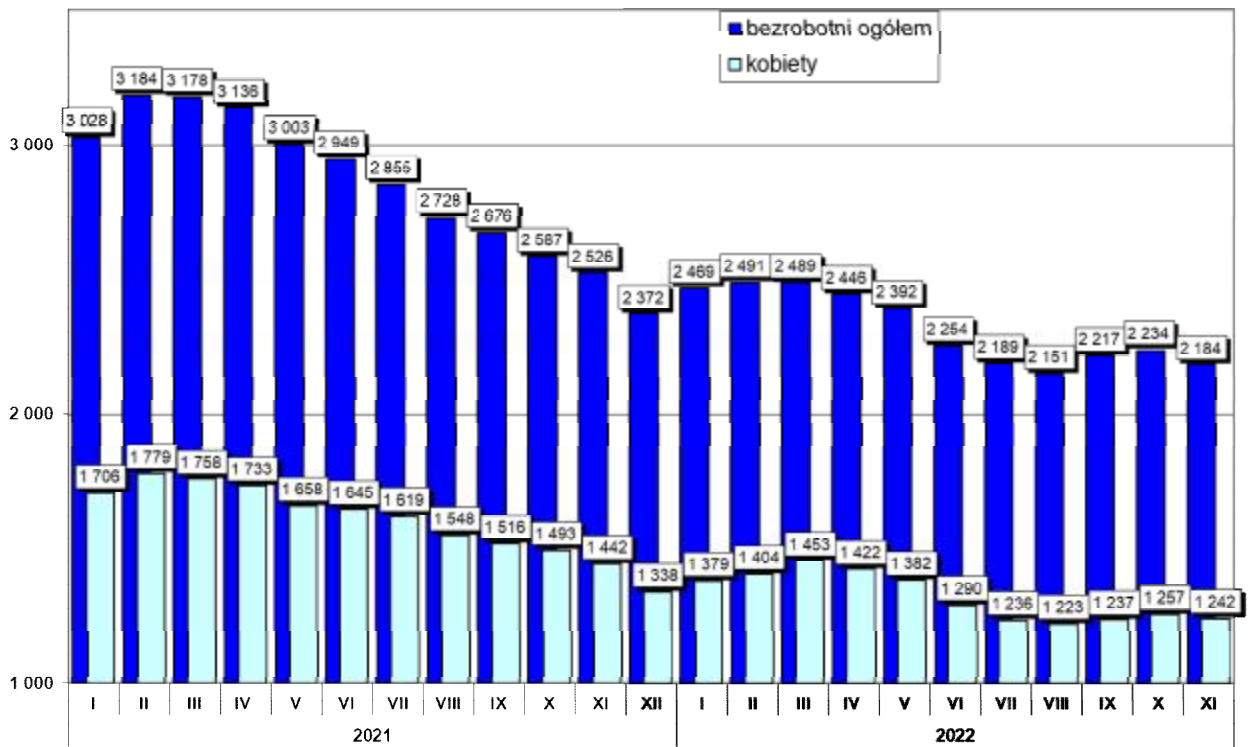
W 2 jednostkach administracyjnych nastąpił wzrost osób bezrobotnych, tj.:

1. gm. Miasteczko Krajeńskie – o 4 osoby, tj. o 8,2%,
2. mig. Wyrzysk – o 5 osób, tj. o 1,7%.

W poniższej tabeli przedstawiono poziom liczby osób bezrobotnych oraz jej dynamikę w stosunku do poprzedniego miesiąca i analogicznego miesiąca w poprzednim roku.

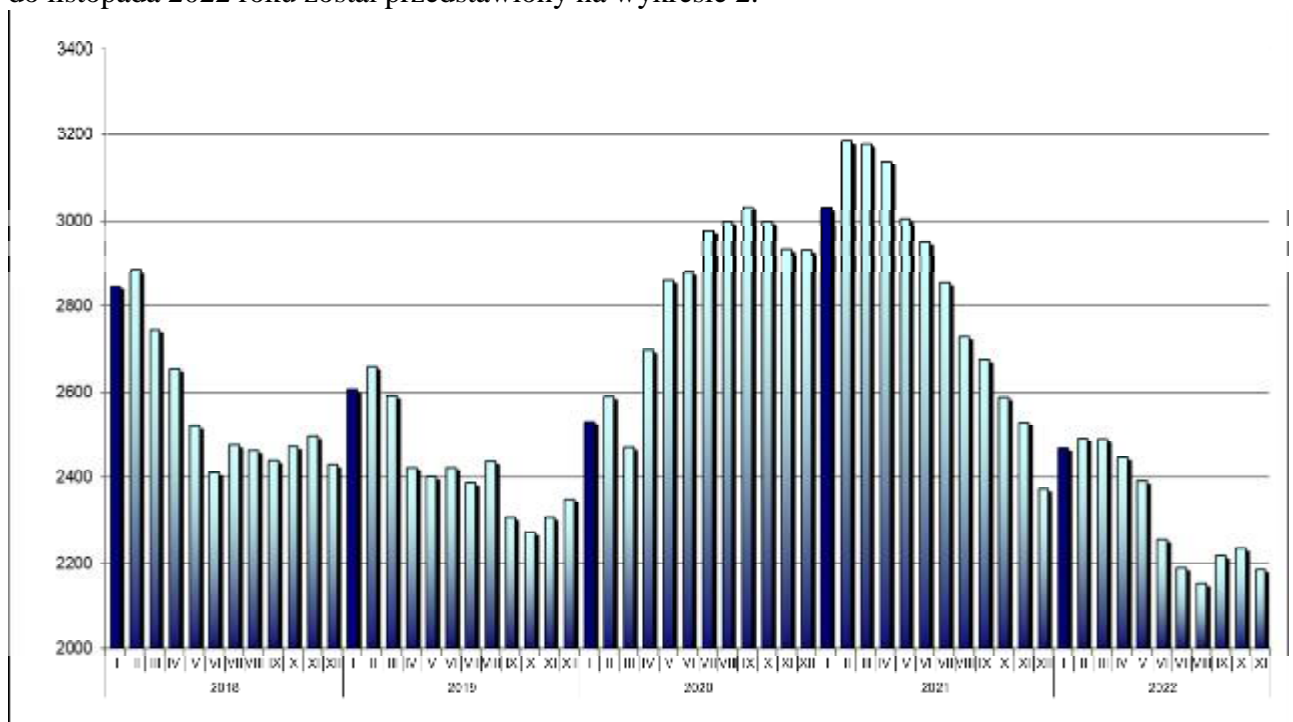
Jednostka	Liczba zarejestrowanych osób bezrobotnych			Różnica			
	30.11.2022r.	31.10.2022r.	30.11.2021r.	30.11.2022 r. / 31.10.2022 r.		30.11.2022 r. / 30.11.2021 r.	
				w liczbach	dynamika	w liczbach	dynamika
miasto Piła	1075	1103	1299	-28	97,5	-224	82,8
gmina Białośliwie	88	89	117	-1	98,9	-29	75,2
miasto i gmina Kaczory	98	99	109	-1	99,0	-11	89,9
miasto i gmina Łobżenica	199	201	192	-2	99,0	7	103,6
gmina Miasteczko Krajeńskie	53	49	47	4	108,2	6	112,8
gmina Szydłowo	125	136	155	-11	91,9	-30	80,6
miasto i gmina Ujście	117	123	150	-6	95,1	-33	78,0
miasto i gmina Wyrzysk	299	294	319	5	101,7	-20	93,7
miasto i gmina Wysoka	130	140	138	-10	92,9	-8	94,2
RAZEM powiat pilski	2184	2234	2526	-50	97,8	-342	86,5

Zmiany w poziomie bezrobocia zostały przedstawione na wykresie poniżej.



Wykres 1. Liczba zarejestrowanych osób bezrobotnych w powiecie pilskim (stan na koniec miesiąca)

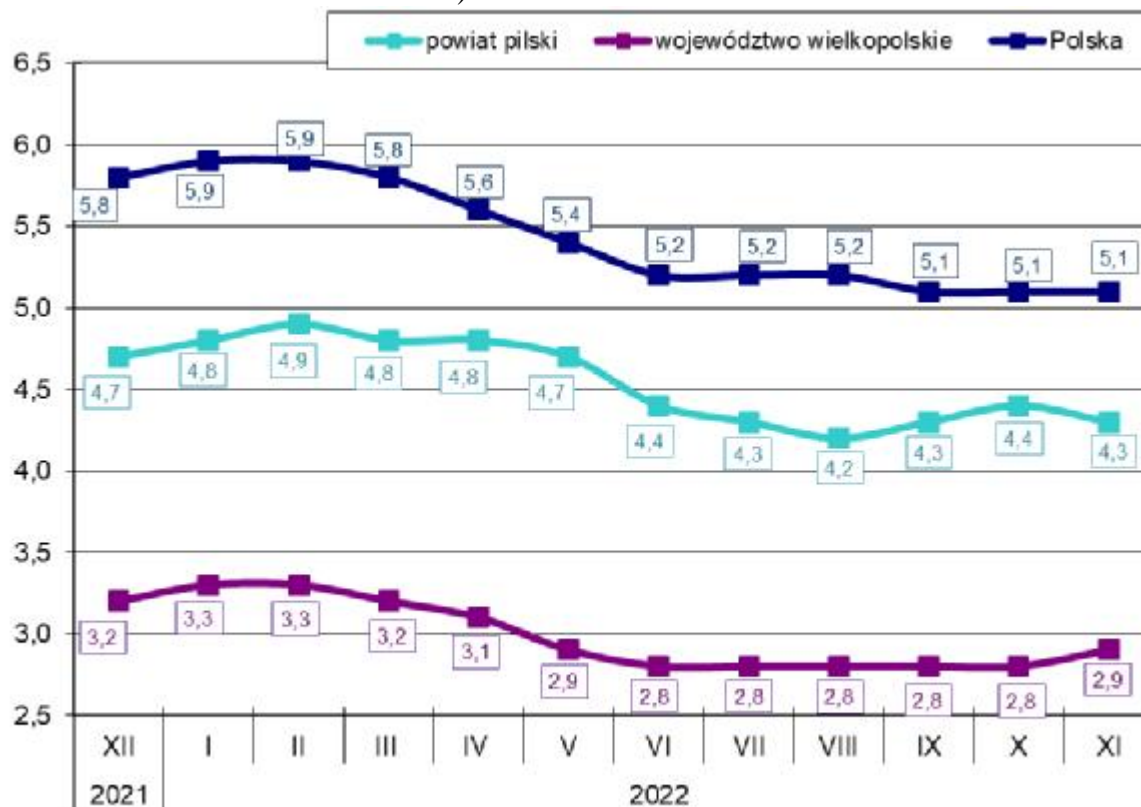
Natomiast poziom bezrobocia w powiecie pilskim w okresie od stycznia 2018 roku do listopada 2022 roku został przedstawiony na wykresie 2.



Wykres 2. Poziom bezrobocia w powiecie pilskim w okresie od stycznia 2018 roku do listopada 2022 roku.

Stopa bezrobocia na koniec listopada 2022r. wyniosła w powiecie pilskim 4,3%, w województwie wielkopolskim 2,9% i w kraju 5,1%. Na wykresie poniżej przedstawiono stopę bezrobocia w powiecie pilskim, województwie wielkopolskim oraz w kraju na koniec poszczególnych miesięcy.

*skorygowana stopa bezrobocia po weryfikacji dokonanej przez GUS w październiku 2022r. (korekta od XII 2021 r. do IX 2022 r.)



Wykres 3. Stopa bezrobocia w powiecie pilskim, województwie wielkopolskim i w kraju.

Stopa bezrobocia na koniec listopada 2022r. w porównaniu z końcem października 2022r. spadła w powiecie pilskim o 0,1 punkt procentowy, w kraju pozostała na tym samym poziomie, natomiast w województwie wielkopolskim wzrosła o 0,1 punkt procentowy.

Wskaźnik bezrobocia rejestrowanego na koniec listopada br. w powiecie pilskim ukształtował się na poziomie 2,7% (wg liczby bezrobotnych na koniec listopada 2022 roku i liczby ludności w wieku produkcyjnym wg stanu na koniec grudnia 2020 r. - najbardziej aktualne dane statystyczne). Ponadto w jednostkach administracyjnych powiatu pilskiego wskaźnik bezrobocia rejestrowanego wyniósł:

1. mig. Wyrzysk – 3,5%,
2. mig. Łobżenica – 3,4%,
3. mig. Wysoka – 3,3%,
4. gm. Białośliwie – 3,0%,
5. gm. Miasteczko Krajeńskie – 2,8%,
6. m. Piła – 2,5%,
7. mig. Ujście – 2,4%,
8. gm. Szydłowo – 2,1%,
9. gm. Kaczory – 2,0%.

W populacji osób bezrobotnych przeważały kobiety – ich liczba na koniec listopada 2022r. wyniosła 1.242 osoby, tj. 56,9% ogółu. W porównaniu z końcem listopada 2021 roku, liczba kobiet była niższa o 200 osób, tj. o 13,9%.

Najniższy odsetek bezrobotnych kobiet odnotowany został w gminie Ujście – 52,1% oraz w gminie Szydłowo – 53,6%. Najwyższy odsetek bezrobotnych kobiet zanotowano w gminie Białośliwie – 70,5% oraz w gminie Łobżenica – 64,3%. W pozostałych gminach powiatu udział bezrobotnych kobiet do ogółu bezrobotnych wyniósł: w gminie Piła – 54,0%, w gminie Kaczory – 55,1%, w gminie Miasteczko Krajeńskie – 56,6%, w gminie Wysoka – 57,7% oraz w gminie Wyrzysk – 61,9%.

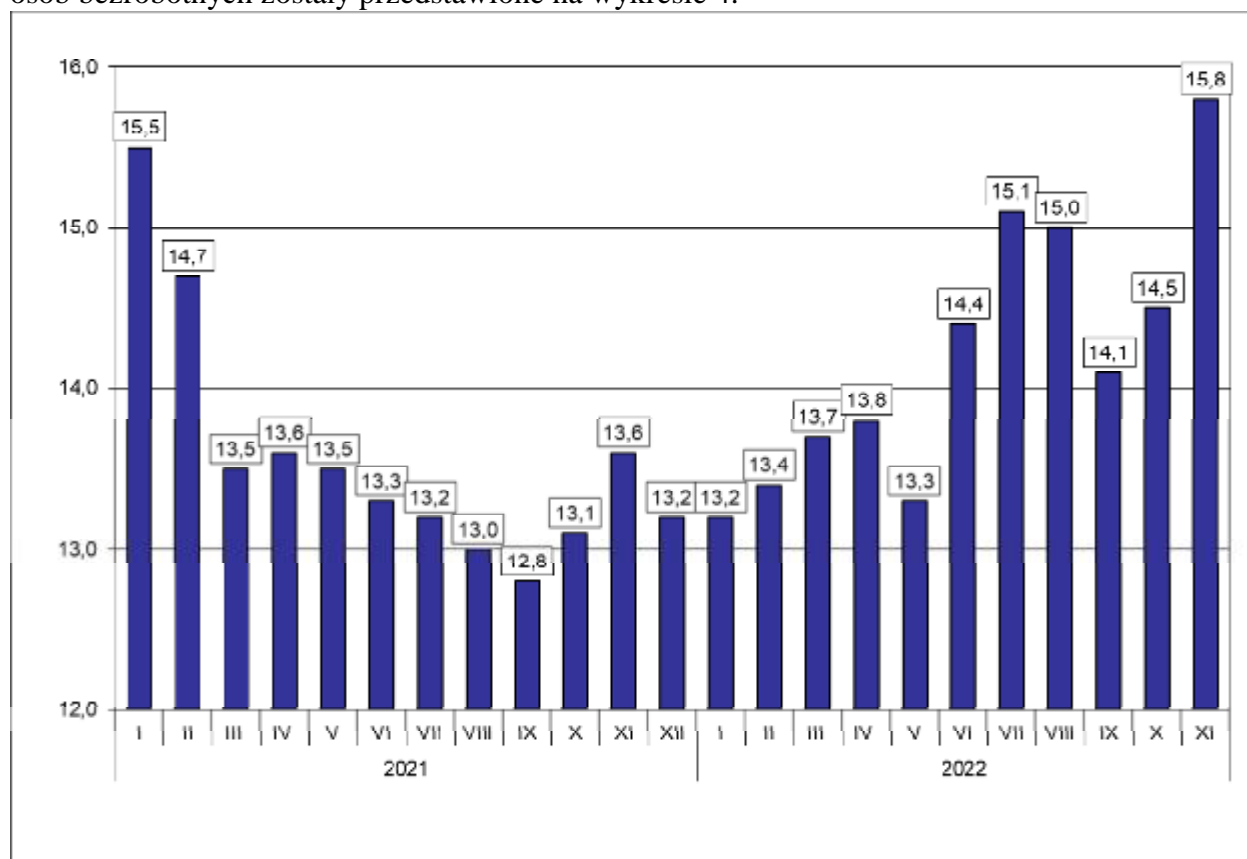
W poszczególnych jednostkach administracyjnych powiatu liczba kobiet, które po urodzeniu dziecka nie podjęły zatrudnienia przedstawiała się następująco:

Lp.	Gmina	Liczba kobiet zarejestrowanych na koniec 30.11.2022 r.	Liczba kobiet , które nie podjęły zatrudnienia po urodzeniu dziecka na koniec 30.11.2022 r.	% udział kobiet, które nie podjęły zatrudnienia (...) do zarejestrowanych kobiet
1.	Piła	580	161	27,8
2.	Białośliwie	62	10	16,1
3.	Kaczory	54	15	27,8
4.	Łobżenica	128	44	34,4
5.	Miasteczko Krajeńskie	30	8	26,7
6.	Szydłowo	67	17	25,4
7.	Ujście	61	20	32,8
8.	Wyrzysk	185	43	23,2
9.	Wysoka	75	19	25,3
	Ogółem	1242	337	27,1

Na koniec listopada 2022r. zarejestrowanych było 337 kobiet, które po urodzeniu dziecka nie podjęły zatrudnienia, tj. 27,1% ogółu zarejestrowanych kobiet.

Na koniec listopada 2022 r. prawo do zasiłku dla bezrobotnych posiadały 344 osoby, tj. 15,8% zarejestrowanych. W porównaniu do poprzedniego miesiąca wskaźnik ten wzrósł o 1,3 punkty procentowe, natomiast w odniesieniu do końca listopada 2021r. był wyższy o 2,7 punkty procentowe.

Zmiany wysokości udziału osób z prawem do zasiłku w ogólnej liczbie zarejestrowanych osób bezrobotnych zostały przedstawione na wykresie 4.



Wykres 4. Udział osób z prawem do zasiłku w ogólnej liczbie zarejestrowanych osób bezrobotnych na koniec miesiąca.

W okresie analizowanego miesiąca w Powiatowym Urzędzie Pracy w Pile zarejestrowało się 457 osób, w tym 248 kobiet. W porównaniu z listopadem 2021r. „napływ” do bezrobocia był wyższy o 77 osób, tj. o 20,3%.

Spośród osób nowo zarejestrowanych, 363 pracowało zawodowo przed nabyciem statusu bezrobotnego – stanowiły one 79,4% „napływu” do bezrobocia. Porównując z analogicznym okresem 2021 roku, udział osób poprzednio pracujących wśród nowo zarejestrowanych był niższy o 6,7 punktów procentowych.

Udział podstawowych grup bezrobotnych wśród osób nowo zarejestrowanych oraz wśród ogólnej liczby osób bezrobotnych na koniec listopada 2022 r. przedstawiał się następująco:

Podstawowe grupy osób bezrobotnych	Udział wśród osób nowo zarejestrowanych w listopadzie 2022r.(%)	Udział wśród ogółu zarejestrowanych na koniec listopada 2022r. (%)
Kobiety	54,3	56,9
osoby poprzednio pracujące	79,4	85,2
– w tym zwolnione z przyczyn dot. zakładu pracy	0,4	1,3
osoby z prawem do zasiłku	22,3	15,8
osoby zamieszkałe na wsi	36,3	36,4
osoby w okresie do 12 miesięcy od dnia ukończenia nauki	7,7	4,7
bez kwalifikacji zawodowych	33,3	31,7
bez doświadczenia zawodowego	26,7	21,3

Wśród osób, które zarejestrowały się w Urzędzie w listopadzie 2022r., 102 zarejestrowały się po raz pierwszy, a 355 po raz kolejny, co stanowiło odpowiednio: 22,3% i 77,7% spośród ogółu osób nowo zarejestrowanych. W analogicznym okresie 2021 roku wskaźniki te wyniosły odpowiednio: 18,9% oraz 81,1%. Ponadto 36,3% (166 osób) nowych rejestracji stanowili mieszkańcy wsi – o 1,1 punkty procentowe mniej aniżeli w 2021 roku.

Udziały osób bezrobotnych będących w szczególnej sytuacji na rynku pracy w ogólnej liczbie zarejestrowanych osób bezrobotnych oraz wśród osób nowo zarejestrowanych przedstawiono w tabeli poniżej.

Wyszczególnienie	Udział wśród osób nowo zarejestrowanych w listopadzie 2022r. (%)	Udział wśród ogółu zarejestrowanych na koniec listopada 2022r. (%)
do 30. roku życia	33,0	24,6
do 25. roku życia	18,4	13,2
długotrwale bezrobotne	15,3	36,4
powyżej 50. roku życia	20,6	25,4
korzystające ze świadczeń z pomocy społecznej	3,5	1,9
posiadające co najmniej jedno dziecko do 6 roku życia	14,0	17,3
posiadające co najmniej jedno dziecko niepełnosprawne do 18 roku życia	0,4	0,5
niepełnosprawni	6,1	9,3

W listopadzie 2022r. z ewidencji bezrobotnych Powiatowego Urzędu Pracy w Pile wyłączono 507 osób (w tym 263 kobiety) – o 66 osób, tj. o 15,0% więcej aniżeli w listopadzie 2021r. Najwięcej osób bezrobotnych wyłączono w mieście Pila – 257 osób. W pozostałych jednostkach administracyjnych powiatu wyłączono w: Wyrzysku – 50 osób, Szydłowie – 46 osób, Ujściu – 40 osób, Łobżeniczy – 34 osoby, Wysokiej – 28 osób, Białośliwiu – 24 osoby, Kaczorach – 18 osób i Miasteczku Krajeńskim – 10 osób.

Szczegółowe informacje dotyczące „napływu” i „odpływu” na terenie poszczególnych gmin powiatu pilskiego w listopadzie 2022 r. przedstawia poniższa tabela.

Lp.	Gmina	Napływ			Odpływ		
		Liczba osób bezrobotnych ogółem	w tym kobiet	% udział	Liczba osób bezrobotnych ogółem	w tym kobiet	% udział
1.	Piła	229	127	55,5	257	136	52,9
2.	Białośliwie	23	13	56,5	24	13	54,2
3.	Kaczory	17	9	52,9	18	14	77,8
4.	Łobżenica	32	18	56,3	34	18	52,9
5.	Miasteczko Krajeńskie	14	7	50,0	10	5	50,0
6.	Szydłowo	35	21	60,0	46	19	41,3
7.	Ujście	34	12	35,3	40	16	40,0
8.	Wyrzysk	55	32	58,2	50	30	60,0
9.	Wysoka	18	9	50,0	28	12	42,9
	Powiat pilski	457	248	54,3	507	263	51,9

Spośród ogółu wyłączonych, najwięcej osób, bo 228 (45,0%) wyrejestrowano z powodu podjęcia pracy, z czego:

- pracy niesubsydiowanej – 199 osób, tj. 87,3%,
- pracy subsydiowanej – 29 osób, tj. 12,7%.

Pozostałe 279 osób (55,0%) wyłączono, z powodu:

- rozpoczęcia szkolenia – 2 osoby, tj. 0,4%,
- rozpoczęcia stażu – 48 osób, tj. 9,5%,
- niepotwierdzenia gotowości do podjęcia pracy – 92 osoby, tj. 18,1%,
- odmowy bez uzasadnionej przyczyny przyjęcia propozycji odpowiedniej pracy lub innej formy pomocy – 29 osób, tj. 5,7%,
- dobrowolnej rezygnacji ze statusu bezrobotnego – 29 osób, tj. 5,7%,
- osiągnięcia wieku emerytalnego – 4 osoby, tj. 0,8%,
- podjęcie nauki – 1 osobę, tj. 0,2%,
- nabycia praw emerytalnych lub rentowych – 2 osoby, tj. 0,4%,
- innych – 72 osoby, tj. 14,2% ogółu wyłączonych.

W listopadzie 2022r. aktywnymi formami przeciwdziałania bezrobociu objęto 79 osób.

W okresie analizowanego miesiąca do Urzędu zgłoszono 128 wolnych miejsc pracy i miejsc aktywizacji zawodowej, tj. o 49 mniej aniżeli w listopadzie 2021r. i o 42 mniej niż w październiku 2022r. Spośród wszystkich wolnych miejsc pracy, 97 dotyczyło zatrudnienia lub innej pracy zarobkowej (w tym 14 – pracy subsydiowanej), a 31 dotyczyło miejsc aktywizacji zawodowej. 83 wolne miejsca pracy (64,8%) dotyczyło pracy niesubsydiowanej, a 45 (35,2%) pracy subsydiowanej. Ponadto 21 wolnych miejsca dotyczyło propozycji zatrudnienia/innej pracy zarobkowej lub aktywizacji zawodowej w sektorze publicznym.

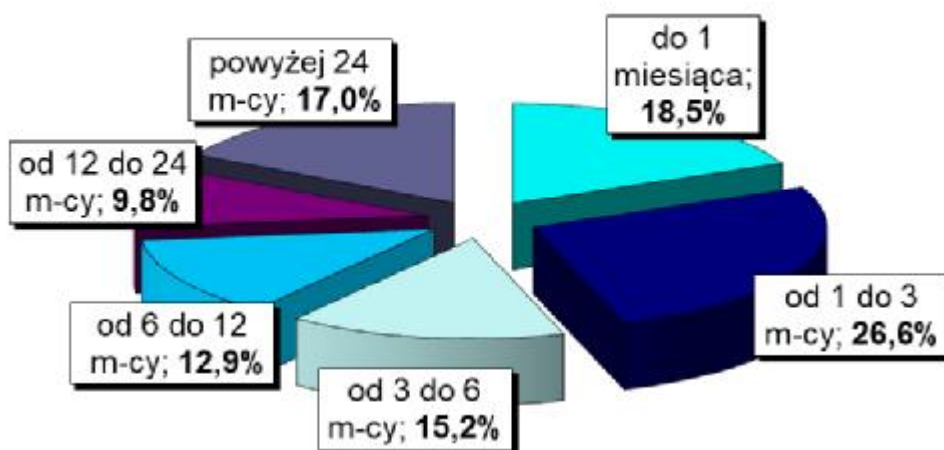
W listopadzie 2022 r. żadna firma nie zgłosiła i nie zwolniła pracowników na podstawie ustawy o szczególnych zasadach rozwiązywania z pracownikami stosunków pracy z przyczyn niedotyczących pracowników.

Na koniec listopada 2022 roku w Powiatowym Urzędzie Pracy w Pile zarejestrowanych było 29 osób zwolnionych z przyczyn niedotyczących pracowników, tj. o 3 osoby (9,4%) mniej aniżeli na koniec listopada 2021r.

2. Charakterystyka populacji bezrobotnych

Analizując populację zarejestrowanych osób bezrobotnych pod względem czasu pozostawania bez pracy można zauważyć, że na koniec listopada br. najliczniejszą grupę stanowiły osoby pozostające bez pracy od 1 do 3 miesięcy – 580 osób, tj. 26,6% ogółu. Liczną była również grupa osób pozostających bez pracy powyżej 24 miesięcy – 371 osób, tj. 17,0%. Najmniej liczną grupę stanowiły osoby pozostające bez pracy od 6 do 12 miesięcy – 282 osoby, tj. 12,9% ogółu oraz osoby pozostające bez pracy od 12 do 24 miesięcy – 215 osób, tj. 9,8%.

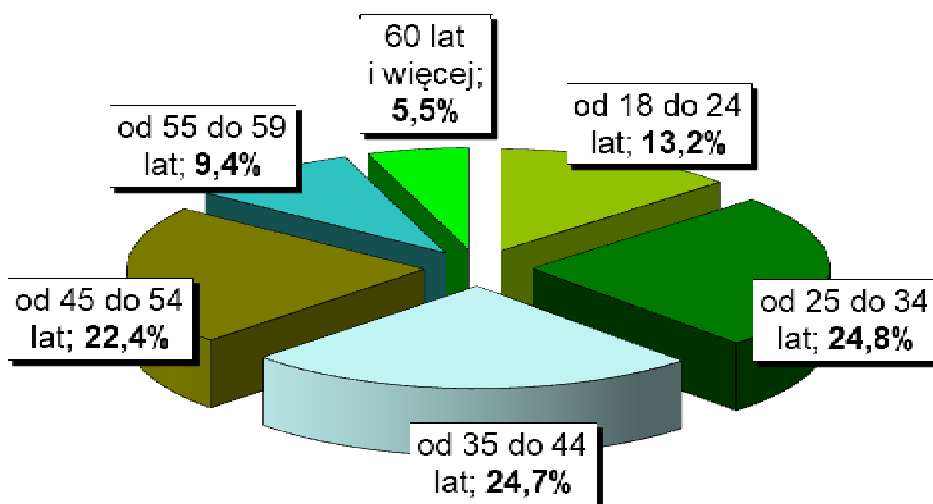
Na wykresie 5. przedstawiono strukturę osób bezrobotnych ze względu na czas pozostawania bez pracy.



Wykres 5. Struktura osób bezrobotnych według czasu pozostawania bez pracy – stan na koniec listopada 2022 r.

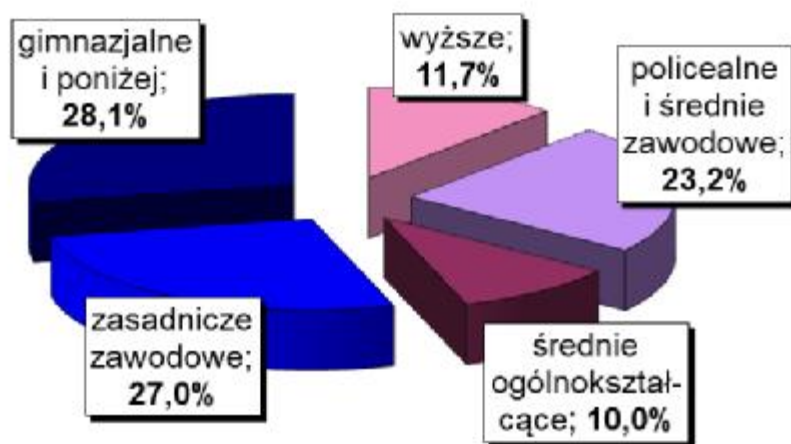
Biorąc pod uwagę wiek osób bezrobotnych należy wskazać, że najwięcej zarejestrowanych mieściło się w przedziale wiekowym od 25. do 34. lat – 542 osoby, tj. 24,8% ogółu oraz grupa osób z przedziału od 35. do 44. roku życia – 540 osób, tj. 24,7% ogółu. Najmniej liczne grupy wiekowe stanowiły osoby z przedziału od 55 do 59 lat – 206 osób, tj. 9,4% ogółu oraz od 60 lat i więcej – 120 osób, tj. 5,5% ogółu.

Na wykresie poniżej przedstawiono strukturę osób bezrobotnych ze względu na wiek.



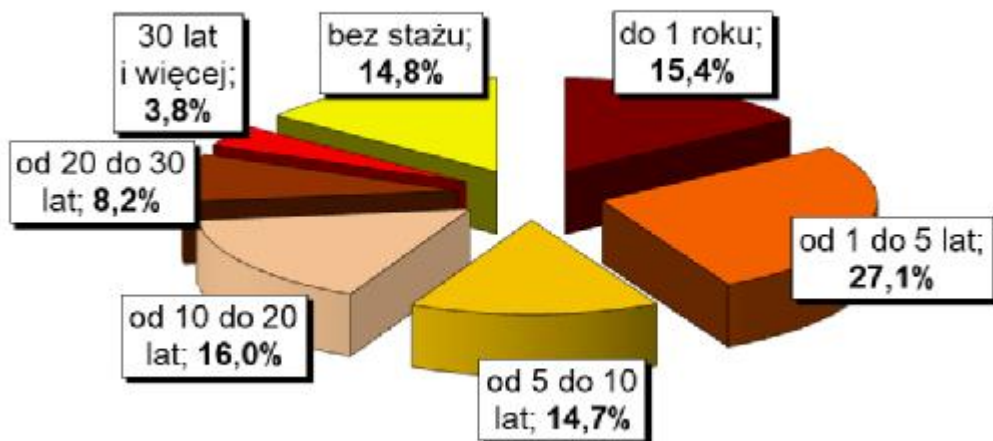
Wykres 6. Struktura osób bezrobotnych według wieku – stan na koniec listopada 2022 r.

Charakteryzując osoby bezrobotne pod względem posiadanego wykształcenia należy podkreślić, że najliczniejsza była grupa osób posiadających wykształcenie gimnazjalne i poniżej – 613 osób, tj. 28,1% ogółu. Bardzo liczna była również grupa osób z wykształceniem zasadniczym zawodowym – 589 osób, tj. 27,0% ogółu oraz z wykształceniem na poziomie policealnym i średnim zawodowym – 507 osób, tj. 23,2% ogółu. Wyższe wykształcenie posiadało 257 osób, tj. 11,7% ogółu, natomiast najmniej osób posiadało wykształcenie średnie ogólnokształcące – 218 osób, tj. 10,0% ogółu. Na poniższym wykresie została przedstawiona struktura osób bezrobotnych ze względu na posiadane wykształcenie.



Wykres 7. Struktura osób bezrobotnych według wykształcenia – stan na koniec listopada 2022 r.

Pod względem posiadanego stażu pracy, najliczniejszą grupę stanowiły osoby ze stażem od 1 do 5 lat – 591 osób, tj. 27,1% ogółu. Liczna była również grupa osób ze stażem od 10 do 20 lat – 350 osób, tj. 16,0% ogółu. Najmniej osób posiadało staż pracy od 20 do 30 lat – 179 osób, tj. 8,2% oraz ponad 30 lat stażu pracy – 84 osoby, tj. 3,8% ogółu. Na wykresie 8. przedstawiono strukturę osób bezrobotnych ze względu na staż pracy.



Wykres 8. Struktura osób bezrobotnych według stażu pracy – stan na koniec listopada 2022 r.

3. Działania Urzędu na powiatowym rynku pracy.

W listopadzie 2022 r. doradcy zawodowi w Powiatowym Urzędzie Pracy w Pile świadczyli 98 usług, z tego:

- 93 dla osób bezrobotnych,
- 5 dla osób niezarejestrowanych.

Liczba wizyt osób korzystających z usług doradców zawodowych

Lp.	Rodzaj usługi	Liczba wizyt osób:		
		bezrobotnych	poszukujących pracy	niezarejestrowanych
1.	porada indywidualna	20	0	0
2.	indywidualna informacja zawodowa	8	0	5
3.	grupowa informacja zawodowa	56	0	0
4.	porada grupowa	9	0	0

W miesiącu listopadzie br. odbyło się 8 grupowych spotkań informacyjnych.

Pierwsze spotkanie skierowane było do osób bezrobotnych do 30. roku życia. Na spotkaniu dla osób młodych omówiono podstawowe usługi PUP – pośrednictwo pracy, informację i poradnictwo zawodowe oraz organizację szkoleń zawodowych – a także instrumenty rynku pracy i instrumenty wspierające usługi rynku pracy. Zaprezentowano i omówiono usługi realizowane w ramach programu POWER oraz instrumenty adresowane do osób młodych: bon stażowy, bon szkoleniowy, bon na zasiedlenie oraz bon zatrudnieniowy. Ponadto poinformowano o zasadach świadczenia wolontariatu. Spotkanie odbyło się we współpracy z Wojewódzkim Urzędem Pracy w Poznaniu (Oddział zamiejscowy w Pile), którego przedstawiciel przedstawił informacje dot. praw i obowiązków pracownika oraz pracodawcy.

Kolejne spotkanie zaadresowane było do nowozarejestrowanych osób bezrobotnych. Na spotkaniu przypomniano o prawach i obowiązkach osoby bezrobotnej oraz przedstawiono i omówiono usługi tut. Urzędu, instrumenty rynku pracy, jak również instrumenty wspierające usługi rynku pracy.

Odbyły się także 2 spotkania zaadresowane dla osób długotrwale bezrobotnych. Na spotkaniu przedstawiono i omówiono usługi tut. Urzędu, instrumenty rynku pracy, jak również instrumenty wspierające usługi rynku pracy. Dodatkowo zaprezentowano aktywne metody i techniki pozyskiwania ofert pracy oraz zasady sporządzania dokumentów aplikacyjnych. Na koniec spotkania przedstawiono możliwości świadczenia pomocy w ramach wolontariatu.

Zorganizowano także 2 spotkania informacyjne dla osób zainteresowanych poszukiwaniem pracy za granicą, w tym także przez sieć EURES oraz dla osób nie posiadających umiejętności w poszukiwaniu pracy przez Internet. W ramach grupowej informacji zawodowej przedstawiono informacje z zakresu: rynku pracy, czynników wpływających na uzyskanie zatrudnienia, metod poszukiwania pracy. Zaakcentowano rolę Internetu w procesie samodzielnego poszukiwania pracy. W dalszej części spotkania omówiono sieć EURES oraz zapoznano z zasadami rekrutacji w ramach zatrudnienia za granicą. Jedno ze spotkań odbyło się we współpracy z Wojewódzkim Urzędem Pracy

w Poznaniu (Oddział Zamiejskowy w Pile), którego przedstawiciel przedstawił informacje dot. praw i obowiązków pracownika oraz pracodawcy.

Ponadto przeprowadzono 2 spotkania dla zainteresowanych rozpoczęciem własnej działalności gospodarczej. Podczas spotkania przedstawiono i omówiono warunki ubiegania się o jednorazowe środki finansowe z PUP na uruchomienie własnej firmy akcentując: informacje ogólne, wyłączenia przedmiotowe, formy zabezpieczenia zwrotu środków. Jedno ze spotkań odbyło się w ramach Światowego Tygodnia Przedsiębiorczości we współpracy z Wojewódzkim Urzędem Pracy w Poznaniu (Oddział zamiejskowy w Pile), którego przedstawiciel przedstawił informacje, m.in. dotyczące procesu zakładania działalności gospodarczej.

Uczestnikom powyższych spotkań udostępniono ulotki informacyjne PUP, wzory dokumentów aplikacyjnych i rozmowy kwalifikacyjnej, wykaz stron internetowych pomocnych przy poszukiwaniu ofert. Ponadto na każdym spotkaniu informowano o aktualnych naborach na poszczególne formy wsparcia dla bezrobotnych i pracodawców.

W ramach poradnictwa grupowego w listopadzie 2022r. odbyły się 2 porady grupowe:

- „Droga do podjęcia pracy” - celem zajęć było wzbudzenie poczucia motywacji do działania, zwiększenie samoświadomości i poznanie własnego potencjału zawodowego oraz określenie mocnych i słabych stron połączone z podniesieniem poziomu samooceny, a także uświadomienie możliwości rozwiązywania trudności w drodze do zatrudnienia;
- „Jak wzmocnić poczucie własnej wartości” – celem zajęć było zwiększenie poczucia własnej wartości, samooceny, nabycie gotowości i motywacji do podjęcia procesu szukania pracy, poznanie aktywnych strategii poszukiwania pracy oraz zmotywowanie do aktywnego poszukiwania pracy.

Przedstawiciele Powiatowego Urzędu Pracy w Pile uczestniczyli w Targach Pracy i Kariery zorganizowanych przez Gminę Piła. Impreza odbyła się w ramach Światowego Tygodnia Przedsiębiorczości i była częścią przedsięwzięcia Przedsiębiorcza Piła - Piła na start: organizacja wydarzeń promujących przedsiębiorczość dla młodzieży, będącego elementem projektu pn. „Miasto z nową energią!” współfinansowanego ze środków Norweskiego Mechanizmu Finansowego 2014-2021r. Targi odbyły się w Centrum Konferencyjnym Piłskiego TBS Sp. z o.o. w Pile przy ul. Dąbrowskiego 8.

Targi Pracy i Kariery skierowane były do wszystkich osób poszukujących pracy, chcących rozwijać swoje umiejętności i zmienić ścieżkę kariery. Podczas wydarzenia osoby wkraczające na rynek pracy, poszukujący zatrudnienia, czy myślący o zmianach w swojej karierze zawodowej miały okazję porozmawiać z przedstawicielami firm i instytucji z naszego regionu, zapoznać się z ich ofertami, stawianymi oczekiwaniami oraz skorzystać z bezpłatnych konsultacji doradczych. Stoisko Powiatowego Urzędu Pracy w Pile spotkało się z dużym zainteresowaniem osób poszukujących pracy. Odwiedzający stoisko zainteresowani byli przede wszystkim aktualnymi ofertami pracy dysponowanymi przez Urząd oraz dostępnymi formami aktywizacji osób bezrobotnych. Głównymi odbiorcami usług przy stoisku były osoby zamierzające zmienić pracę, chcący pozyskać lepszą perspektywę zatrudnienia oraz osoby poszukujące pracy, które przybyły na terytorium Polski z Ukrainy w związku z działaniami wojennymi prowadzonymi na terytorium tego państwa. W ramach usług Urzędu odbiorcy Targów uzyskali informacje o obecnej sytuacji na lokalnym rynku pracy, możliwościach odbycia stażu, udziału w szkoleniach zawodowych czy możliwości pozyskania jednorazowych środków na podjęcie własnej działalności gospodarczej. Powodzeniem cieszyły się materiały promocyjne o usługach i instrumentach rynku pracy, wzory dokumentów aplikacyjnych i rozmowy kwalifikacyjnej, wykazy portali internetowych ułatwiających pozyskiwanie ofert pracy. Podczas Targów przedstawiciele PUP udzielali

wskazówek w zakresie sporządzania, bądź korekty życiorysu i listu motywacyjnego. Instruowali osoby, jakie elementy powinny znaleźć się w dokumentach aplikacyjnych, podkreślając znaczenie kompetencji pożądaných przez pracodawców oraz aktualnej klauzuli dotyczącej zgody na przetwarzanie danych zawartych w dokumencie aplikacyjnym.

Ponadto, dla pracowników Urzędu udział w Targach był również okazją do spotkań z przedstawicielami firm i instytucji, z którymi Powiatowy Urząd Pracy w Pile współpracuje od lat. Pozwolił on na bezpośrednią wymianę doświadczeń i omówienie aktualnych tendencji występujących na pilskim rynku pracy, czy możliwości pozyskania nowych pracowników. Powiatowy Urząd Pracy w Pile nawiązał również kontakt z nowym partnerem, tj. firmą "NIJHOF - WASSINK" Spółka z ograniczoną odpowiedzialnością, przygotowującym się do wejścia na pilski rynek pracy w 2023r.

Przedstawiciele PUP wzięli udział w konferencji, pt. „TRANSPORT 2023” dotyczącej zmian czekających firmy transportowe. Konferencja odbyła się w Centrum Powiatowym ISKRA w Pile, przy ul. Kilińskiego 12. Wydarzenie w szczególności skierowane było do przewoźników, właścicieli i menadżerów firm transportowych, pracowników działów transportu drogowego, jak również wszystkich chętnych zainteresowanych tym tematem. Podczas spotkania zostały przedstawione zmiany, które w najbliższym czasie czekają firmy transportowe oraz informacje nt. zatrudniania cudzoziemców w firmach transportowych oraz rozliczania czasu pracy kierowcy. Przygotowane były również stoliki eksperckie, gdzie na pytania odpowiadali m.in. przedstawiciele tut. Urzędu Pracy, Państwowa Inspekcja Pracy oraz Inspekcja Transportu Drogowego.

W listopadzie 2022 r. nawiązano współpracę z 16 nowymi partnerami.

W listopadzie 2022 r. tut. Urząd dysponował nowymi ofertami pracy na 99 stanowisk, w tym 92 stanowiska pozyskane z inicjatywy pośredników pracy oraz 7 stanowisk zgłoszonych przez partnerów Urzędu.

Dyrektor PUP uczestniczyła w Międzynarodowym Forum Gospodarczym pt. „W drodze na nowe rynki” podsumowującym projekt: „Promocja gospodarcza Powiatu Pilskiego – etap II” realizowany przez Powiat Pilski w partnerstwie z Fundacją na rzecz Wsparcia Innowacji w JST. W forum wzięli udział przedstawiciele firm, którzy w ramach projektu uczestniczyli w międzynarodowych targach w Miami w USA oraz w Dubaju w Zjednoczonych Emiratach Arabskich. Ponadto, podczas w/w Forum Gospodarczego przedstawicielom firm biorącym udział w projekcie, Starosta Pilski wręczył certyfikaty za internacjonalizację gospodarki Powiatu Pilskiego.

Przedstawiciel PUP uczestniczył w ogólnopolskiej konferencji pn. „Efektywne doradztwo zawodowe i doradztwo kariery w obliczu wyzwań rynku pracy”, która odbyła się w Sali Sesyjnej Urzędu Marszałkowskiego Województwa Wielkopolskiego. Organizatorami były Centra Wsparcia Rzemiosła, Kształcenia Dualnego i Zawodowego z Wielkopolski, a partnerem strategicznym Grupa OLX Praca. Wydarzenie było organizowane w formie hybrydowej – wzięło w nim udział blisko 1000 osób, korzystając zarówno z możliwości osobistego uczestnictwa, jak i z transmisji na żywo. Przedsięwzięcie było odpowiedzią na potrzeby zgłaszane przez szkoły, doradców zawodowych, edukatorów w zakresie braku znajomości realnego rynku pracy, procesów rekrutacyjnych, ale także i polityki personalnej w firmach. Podczas konferencji można było znaleźć odpowiedzi między innymi na takie pytania jak: Jak skutecznie dotrzeć do młodego pokolenia? Jak zmienia się system doradztwa zawodowego we współczesnym, zmieniającym się świecie? Jak widzą kandydatów do pracy pracodawcy? Jakich kompetencji oczekują dziś pracodawcy od kandydatów? Jak efektywnie prowadzić doradztwo w szkole?

Podczas konferencji odbył się również panel dyskusyjny z udziałem ekspertów, podczas którego poruszane były ważne, z punktu widzenia doradztwa zawodowego, tematy jak np.: rola rodziców w procesie doradczym, wsparcie mentalne, umiejętności radzenia sobie z własnymi emocjami, które towarzyszą podejmowaniu decyzji, różnorodność i inkluzywność w doradztwie zawodowym, pokolenie Z jako wyzwanie dla pracodawców, nieprzewidywalna, dynamicznie zmieniająca się wizja przyszłości.



DYREKTOR
Powiatowego Urzędu Pracy w Pile
Ewa Doma