

# **POWIATOWY URZĄD PRACY W PIŁE**

---

**BIULETYN INFORMACYJNY**

**ZA LUTY 2022 R.**

---

**PIŁA, MARZEC 2022 R.**

**Dane statystyczne zawarte w niniejszej informacji zamieszczone są na stronie internetowej:**

**<http://pila.praca.gov.pl>**

## 1. Zmiany w stanie i strukturze bezrobocia

W Powiatowym Urzędzie Pracy w Pile na koniec lutego 2022 roku zarejestrowanych było 2.491 osób bezrobotnych, w tym 1.404 kobiety. W porównaniu z poprzednim miesiącem bezrobocie w powiecie pilskim wzrosło o 22 osoby, tj. o 0,9%, natomiast w odniesieniu do końca lutego 2021 r. było niższe o 693 osoby, tj. o 21,8%.

W stosunku do stycznia 2022r., nastąpił wzrost liczby osób bezrobotnych w 5 jednostkach administracyjnych powiatu, tj.:

1. mig. Kaczory – o 5 osób, tj. o 4,6%,
2. gm. Miasteczko Krajeńskie – o 2 osoby, tj. o 3,6%,
3. gm. Szydłowo – o 4 osoby, tj. o 2,4%,
4. mig. Wysoka – o 3 osoby, tj. o 2,4%,
5. m. Piła – o 24 osoby, tj. o 1,9%.

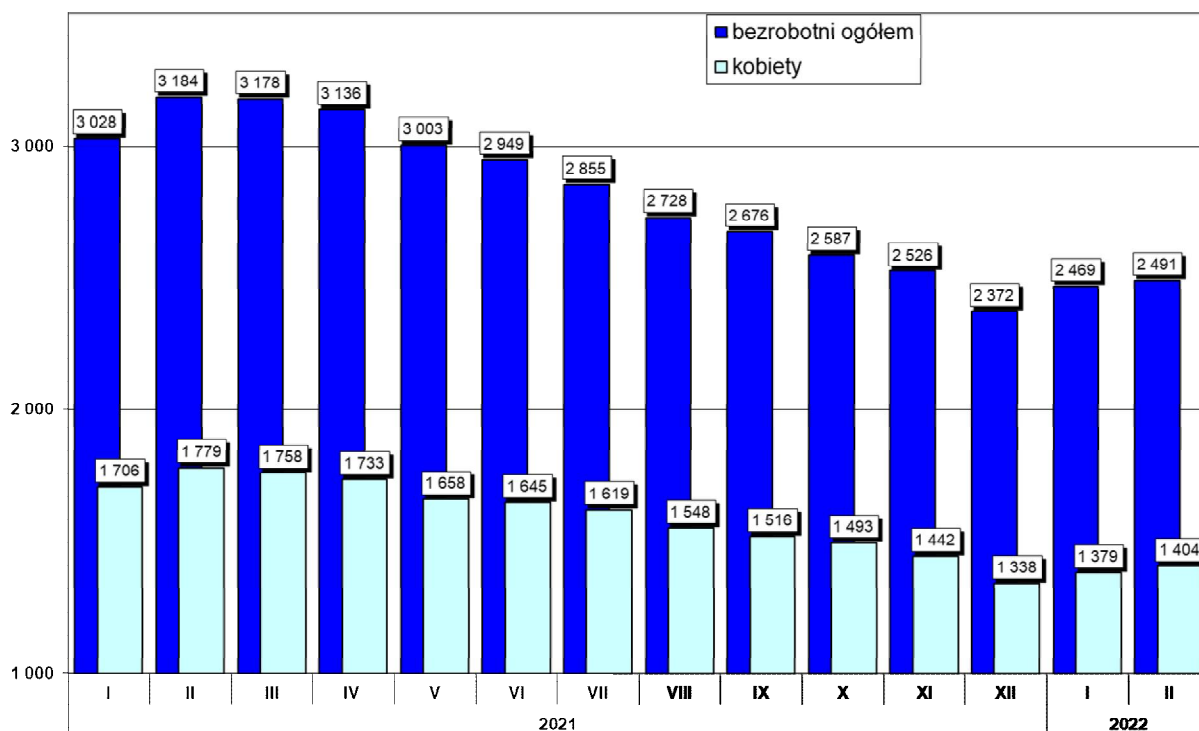
W 4 jednostkach administracyjnych nastąpił spadek osób bezrobotnych, tj.:

1. mig. Ujście – o 7 osób, tj. o 4,8%,
2. gm. Białośliwie – o 4 osoby, tj. o 3,4%,
3. mig. Wyrzysk – o 4 osoby, tj. o 1,4%,
4. mig. Łobżenica – o 1 osobę, tj. o 0,5%.

W poniższej tabeli przedstawiono poziom liczby osób bezrobotnych oraz jej dynamikę w stosunku do poprzedniego miesiąca i analogicznego miesiąca w poprzednim roku.

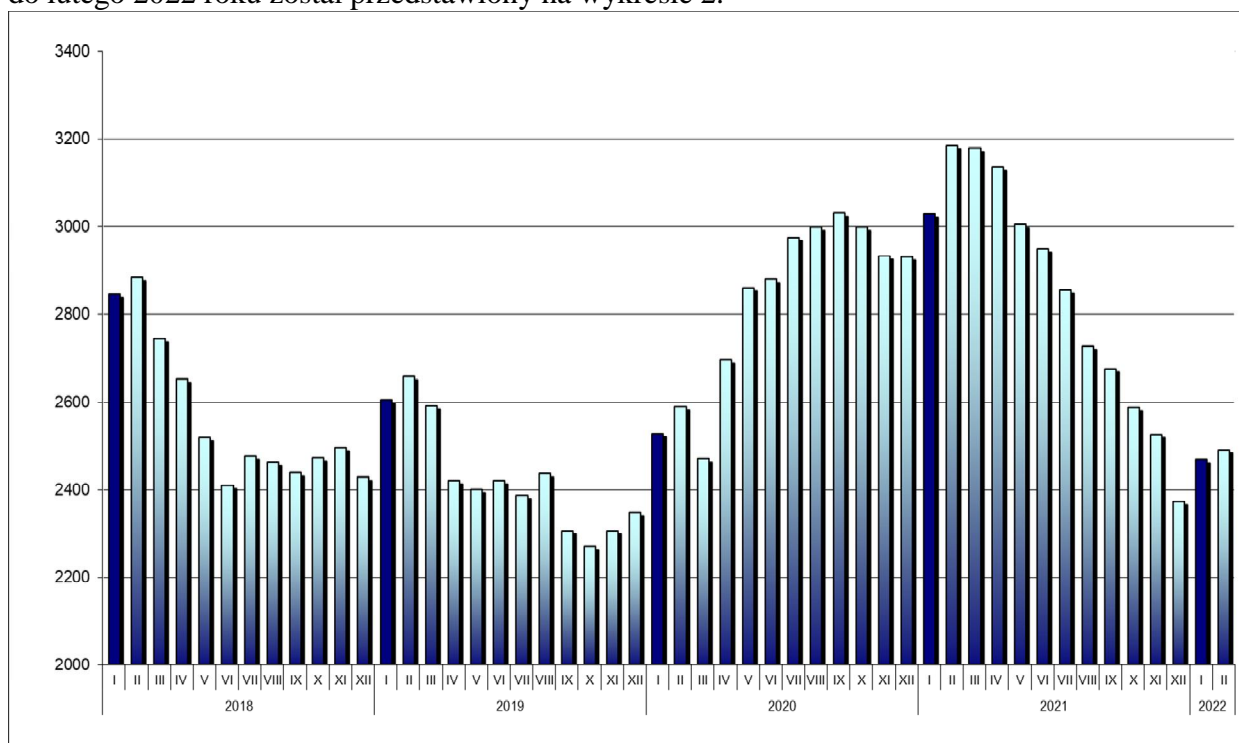
Jednostka	Liczba zarejestrowanych osób bezrobotnych			Różnica			
	28.02.2022r.	31.01.2022r.	28.02.2021r.	28.02.2022 r. / 31.01.2022 r.		28.02.2022 r. / 28.02.2021 r.	
				w liczbach	dynamika	w liczbach	dynamika
miasto Piła	1265	1241	1678	24	101,9	-413	75,4
gmina Białośliwie	112	116	120	-4	96,6	-8	93,3
miasto i gmina Kaczory	114	109	151	5	104,6	-37	75,5
miasto i gmina Łobżenica	209	210	259	-1	99,5	-50	80,7
gmina Miasteczko Krajeńskie	58	56	60	2	103,6	-2	96,7
gmina Szydłowo	173	169	210	4	102,4	-37	82,4
miasto i gmina Ujście	140	147	196	-7	95,2	-56	71,4
miasto i gmina Wyrzysk	290	294	341	-4	98,6	-51	85,0
miasto i gmina Wysoka	130	127	169	3	102,4	-39	76,9
<b>RAZEM powiat pilski</b>	<b>2491</b>	<b>2469</b>	<b>3184</b>	<b>22</b>	<b>100,9</b>	<b>-693</b>	<b>78,2</b>

Zmiany w poziomie bezrobocia zostały przedstawione na wykresie poniżej.



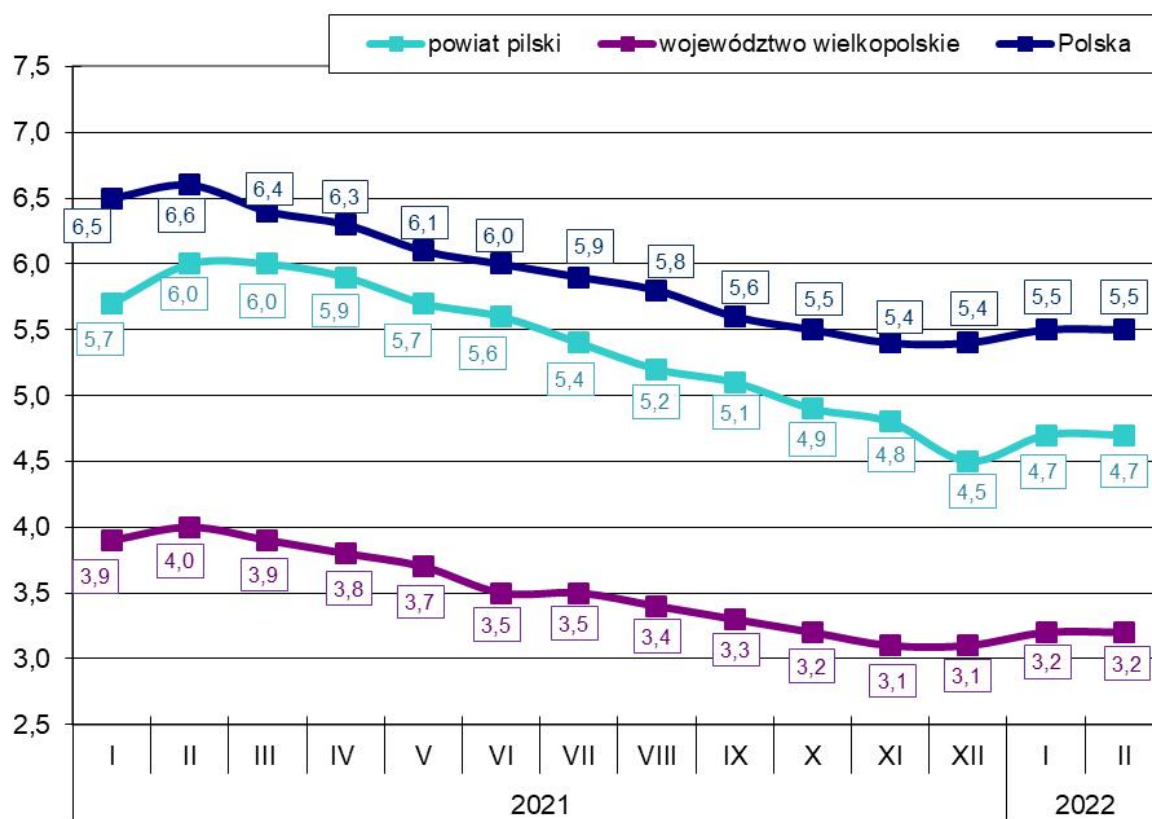
**Wykres 1. Liczba zarejestrowanych osób bezrobotnych w powiecie pilskim (stan na koniec miesiąca)**

Natomiast poziom bezrobocia w powiecie pilskim w okresie od stycznia 2018 roku do lutego 2022 roku został przedstawiony na wykresie 2.



**Wykres 2. Poziom bezrobocia w powiecie pilskim w okresie od stycznia 2018 roku do lutego 2022 roku.**

Stopa bezrobocia na koniec lutego 2022r. wyniosła w powiecie pilskim 4,7%, w województwie wielkopolskim 3,2% i w kraju 5,5%. Na wykresie poniżej przedstawiono stopę bezrobocia w powiecie pilskim, województwie wielkopolskim oraz w kraju na koniec poszczególnych miesięcy.



Wykres 3. Stopa bezrobocia w powiecie pilskim, województwie wielkopolskim i w kraju.

Stopa bezrobocia na koniec lutego 2022r. w porównaniu z końcem stycznia 2022r. w kraju, w województwie wielkopolskim oraz w powiecie pilskim pozostała na tym samym poziomie.

Wskaźnik bezrobocia rejestrowanego na koniec lutego br. w powiecie pilskim ukształtował się na poziomie 3,1% (wg liczby bezrobotnych na koniec lutego 2022 roku i liczby ludności w wieku produkcyjnym wg stanu na koniec grudnia 2020 r. - najbardziej aktualne dane statystyczne). Ponadto w jednostkach administracyjnych powiatu pilskiego wskaźnik bezrobocia rejestrowanego wyniósł:

1. gm. Białośliwie – 3,8%,
2. mig. Łobżenica – 3,6%,
3. mig. Wyrzysk – 3,4%,
4. mig. Wysoka – 3,3%,
5. m. Piła – 3,0%,
6. gm. Miasteczko Krajeńskie – 3,0%,
7. gm. Szydłowo – 2,9%,
8. mig. Ujście – 2,8%,
9. gm. Kaczory – 2,3%.

W populacji osób bezrobotnych przeważały kobiety – ich liczba na koniec lutego 2022r. wyniosła 1.404 osoby, tj. 56,4% ogółu. W porównaniu z końcem lutego 2021 roku, liczba kobiet była niższa o 375 osób, tj. o 21,1%.

Najniższy odsetek bezrobotnych kobiet odnotowany został w gminie Ujście – 49,3% oraz w gminie Kaczory – 51,8%. Najwyższy odsetek bezrobotnych kobiet zanotowano w gminie Wysoka – 65,4% oraz w gminie Łobżenica – 62,7%. W pozostałych gminach powiatu udział bezrobotnych kobiet do ogółu bezrobotnych wyniósł: w gminie Piła – 54,1%, w gminie Szydłowo – 57,2%, w gminie Miasteczko Krajeńskie – 58,6%, w gminie Wyrzysk – 59,7% oraz w gminie Białośliwie – 62,5%.

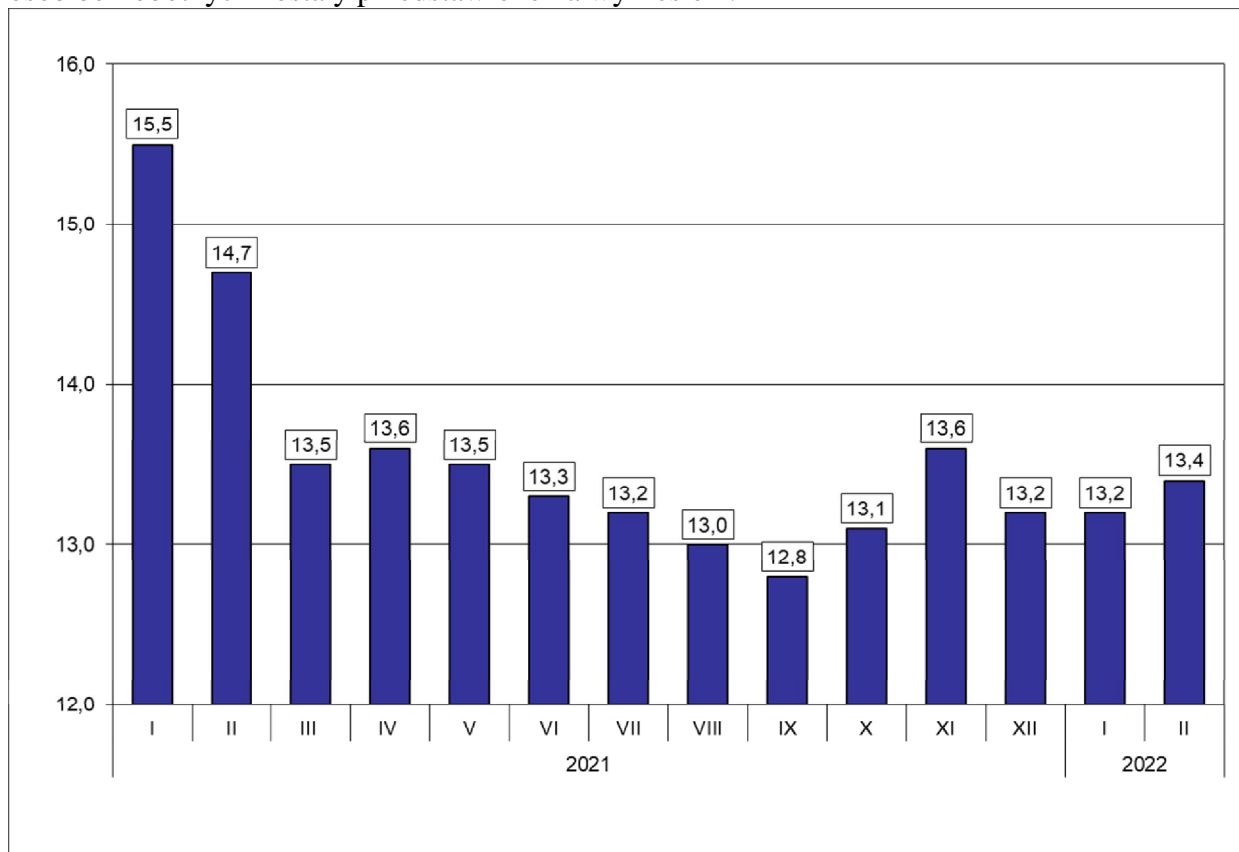
W poszczególnych jednostkach administracyjnych powiatu liczba kobiet, które po urodzeniu dziecka nie podjęły zatrudnienia przedstawiała się następująco:

Lp.	Gmina	Liczba kobiet zarejestrowanych na koniec 28.02.2022 r.	Liczba kobiet , które nie podjęły zatrudnienia po urodzeniu dziecka na koniec 28.02.2022 r.	% udział kobiet, które nie podjęły zatrudnienia (...) do zarejestrowanych kobiet
1.	Piła	684	215	31,4
2.	Białośliwie	70	17	24,3
3.	Kaczory	59	14	23,7
4.	Łobżenica	131	50	38,2
5.	Miasteczko Krajeńskie	34	7	20,6
6.	Szydłowo	99	21	21,2
7.	Ujście	69	22	31,9
8.	Wyrzysk	173	47	27,2
9.	Wysoka	85	18	21,2
	<b>Ogółem</b>	<b>1404</b>	<b>411</b>	<b>29,3</b>

Na koniec lutego 2022r. zarejestrowanych było 411 kobiet, które po urodzeniu dziecka nie podjęły zatrudnienia, tj. 29,3% ogółu zarejestrowanych kobiet.

Na koniec lutego 2022 r. prawo do zasiłku dla bezrobotnych posiadało 333 osoby, tj. 13,4% zarejestrowanych. W porównaniu do poprzedniego miesiąca wskaźnik ten wzrósł o 0,2 punkty procentowe, natomiast w odniesieniu do końca lutego 2021r. był niższy o 1,3 punkty procentowe.

Zmiany wysokości udziału osób z prawem do zasiłku w ogólnej liczbie zarejestrowanych osób bezrobotnych zostały przedstawione na wykresie 4.



**Wykres 4. Udział osób z prawem do zasiłku w ogólnej liczbie zarejestrowanych osób bezrobotnych na koniec miesiąca.**

W okresie analizowanego miesiąca w Powiatowym Urzędzie Pracy w Pile zarejestrowało się 371 osób, w tym 205 kobiet. W porównaniu z lutym 2021r. „napływ” do bezrobocia był niższy o 5 osób, tj. o 1,3%.

Spośród osób nowo zarejestrowanych, 330 pracowało zawodowo przed nabyciem statusu bezrobotnego – stanowili oni 88,9% „napływu” do bezrobocia. Porównując z analogicznym okresem 2021 roku, udział osób poprzednio pracujących wśród nowo zarejestrowanych był wyższy o 4,1 punkty procentowe.

Udział podstawowych grup bezrobotnych wśród osób nowo zarejestrowanych oraz wśród ogólnej liczby osób bezrobotnych na koniec lutego 2022 r. przedstawiał się następująco:

Podstawowe grupy osób bezrobotnych	Udział wśród osób nowo zarejestrowanych w lutym 2022r.(%)	Udział wśród ogółu zarejestrowanych na koniec lutego 2022r. (%)
Kobiety	55,3	56,4
osoby poprzednio pracujące	88,9	88,0
– w tym zwolnione z przyczyn dot. zakładu pracy	1,3	1,6
osoby z prawem do zasiłku	22,1	13,4
osoby zamieszkałe na wsi	34,2	37,0
osoby w okresie do 12 miesięcy od dnia ukończenia nauki	3,0	2,4
bez kwalifikacji zawodowych	33,7	31,0
bez doświadczenia zawodowego	17,3	18,2

Dokładne informacje o poszczególnych kategoriach zarejestrowanych osób – podane w liczbach bezwzględnych – przedstawiają załączone tabele nr 1, 2.

Wśród osób, które zarejestrowały się w Urzędzie w lutym 2022r., 49 zarejestrowały się po raz pierwszy, a 322 po raz kolejny, co stanowiło odpowiednio: 13,2% i 86,8% spośród ogółu osób nowo zarejestrowanych. W analogicznym okresie 2021 roku wskaźniki te wyniosły odpowiednio: 18,4% oraz 81,6%. Ponadto 34,2% (127 osób) nowych rejestracji stanowili mieszkańcy wsi – o 0,2 punkty procentowe mniej aniżeli w 2021 roku.

Udziały osób bezrobotnych będących w szczególnej sytuacji na rynku pracy w ogólnej liczbie zarejestrowanych osób bezrobotnych oraz wśród osób nowo zarejestrowanych przedstawiono w tabeli poniżej.

Wyszczególnienie	Udział wśród osób nowo zarejestrowanych w lutym 2022r. (%)	Udział wśród ogółu zarejestrowanych na koniec lutego 2022r. (%)
do 30. roku życia	29,9	22,4
do 25. roku życia	17,3	11,3
długotrwale bezrobotne	28,0	44,0
powyżej 50. roku życia	18,6	27,2
korzystające ze świadczeń z pomocy społecznej	3,8	1,6
posiadające co najmniej jedno dziecko do 6 roku życia	14,8	19,0
posiadające co najmniej jedno dziecko niepełnosprawne do 18 roku życia	0,3	0,2
niepełnosprawni	6,5	9,1



W lutym 2022r. z ewidencji bezrobotnych Powiatowego Urzędu Pracy w Pile wyłączono 349 osób (w tym 180 kobiet) – o 129 osób, tj. o 58,6% więcej aniżeli w lutym 2021r. Najwięcej osób bezrobotnych wyłączono w mieście Pila – 183 osoby. W pozostałych jednostkach administracyjnych powiatu wyłączono w: Wyrzysku – 40 osób, Łobżenicy – 27 osób, Szydłowie – 24 osoby, Białośliwiu – 23 osoby, Ujściu – 21 osób, Wysokiej – 17 osób, Kaczorach – 12 osób i Miasteczku Krajeńskim – 2 osoby.

Szczegółowe informacje dotyczące „napływu” i „odpływu” na terenie poszczególnych gmin powiatu pilskiego w lutym 2022 r. przedstawia poniższa tabela.

Lp.	Gmina	Napływ			Odpływ		
		Liczba osób bezrobotnych ogółem	w tym kobiet	% udział	Liczba osób bezrobotnych ogółem	w tym kobiet	% udział
1.	Piła	207	113	54,6	183	94	51,4
2.	Białośliwie	19	10	52,6	23	12	52,2
3.	Kaczory	17	8	47,1	12	4	33,3
4.	Łobżenica	26	17	65,4	27	13	48,1
5.	Miasteczko Krajeńskie	4	0	0,0	2	1	50,0
6.	Szydłowo	28	15	53,6	24	16	66,7
7.	Ujście	14	8	57,1	21	10	47,6
8.	Wyrzysk	36	24	66,7	40	21	52,5
9.	Wysoka	20	10	50,0	17	9	52,9
	<b>Powiat pilski</b>	<b>371</b>	<b>205</b>	<b>55,3</b>	<b>349</b>	<b>180</b>	<b>51,6</b>

Spośród ogółu wyłączonych, najwięcej osób, bo 170 (48,7%) wyrejestrowano z powodu podjęcia pracy, z czego:

- pracy niesubsydiowanej – 155 osób, tj. 91,2%,
- pracy subsydiowanej – 15 osób, tj. 8,8%.

Pozostałe 179 osób (51,3%) wyłączono, z powodu:

- rozpoczęcia szkolenia – 1 osobę, tj. 0,3%,
- rozpoczęcia stażu – 21 osób, tj. 6,0%,
- niepotwierdzenia gotowości do podjęcia pracy – 49 osób, tj. 14,0%,
- odmowy bez uzasadnionej przyczyny przyjęcia propozycji odpowiedniej pracy lub innej formy pomocy – 7 osób, tj. 2,0%,
- dobrowolnej rezygnacji ze statusu bezrobotnego – 28 osób, tj. 8,0%,
- osiągnięcia wieku emerytalnego – 7 osób, tj. 2,0%,
- nabycia praw emerytalnych lub rentowych – 1 osobę, tj. 0,3%,
- nabycia praw do świadczenia przedemerytalnego – 2 osoby, tj. 0,6%,
- innych – 63 osoby, tj. 18,1% ogółu wyłączonych.

W lutym 2022r. aktywnymi formami przeciwdziałania bezrobociu objęto 35 osób.

W okresie analizowanego miesiąca do Urzędu zgłoszono 174 wolnych miejsc pracy i miejsc aktywizacji zawodowej, tj. o 55 mniej aniżeli w lutym 2021r. i o 27 więcej niż w styczniu 2022r. Spośród wszystkich wolnych miejsc pracy, 111 dotyczyło zatrudnienia lub innej pracy zarobkowej (w tym 15 – pracy subsydiowanej), a 63 dotyczyło miejsca aktywizacji zawodowej. 96 wolnych miejsc pracy (55,2%) dotyczyło pracy niesubsydiowanej, a 78 (44,8%) pracy subsydiowanej. Ponadto 45 wolnych miejsc dotyczyło propozycji zatrudnienia/innej pracy zarobkowej lub aktywizacji zawodowej w sektorze publicznym.

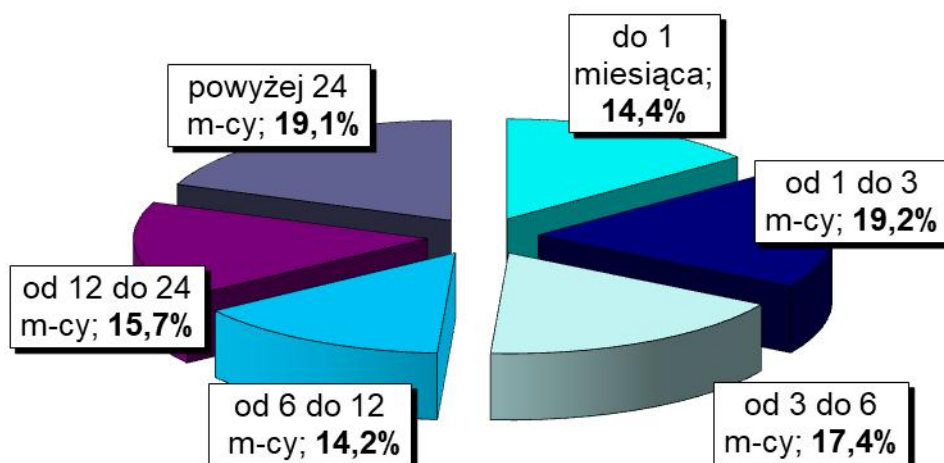
W lutym 2022 r. żadna firma nie zgłosiła i nie zwolniła pracowników na podstawie ustawy o szczególnych zasadach rozwiązywania z pracownikami stosunków pracy z przyczyn niedotyczących pracowników.

Na koniec lutego 2022 roku w Powiatowym Urzędzie Pracy w Pile zarejestrowanych było 41 osób zwolnionych z przyczyn niedotyczących pracowników, tj. o 20 osób (32,8%) mniej aniżeli na koniec lutego 2021r.

## 2. Charakterystyka populacji bezrobotnych

Analizując populację zarejestrowanych osób bezrobotnych pod względem czasu pozostawania bez pracy można zauważyć, że na koniec lutego br. najliczniejszą grupę stanowiły osoby pozostające bez pracy od 1 do 3 miesięcy – 478 osób, tj. 19,2% ogółu. Liczną była również grupa osób pozostających bez pracy powyżej 24 miesięcy – 476 osób, tj. 19,1%. Najmniej liczną grupę stanowiły osoby pozostające bez pracy od 6 do 12 miesięcy – 354 osoby, tj. 14,2% ogółu.

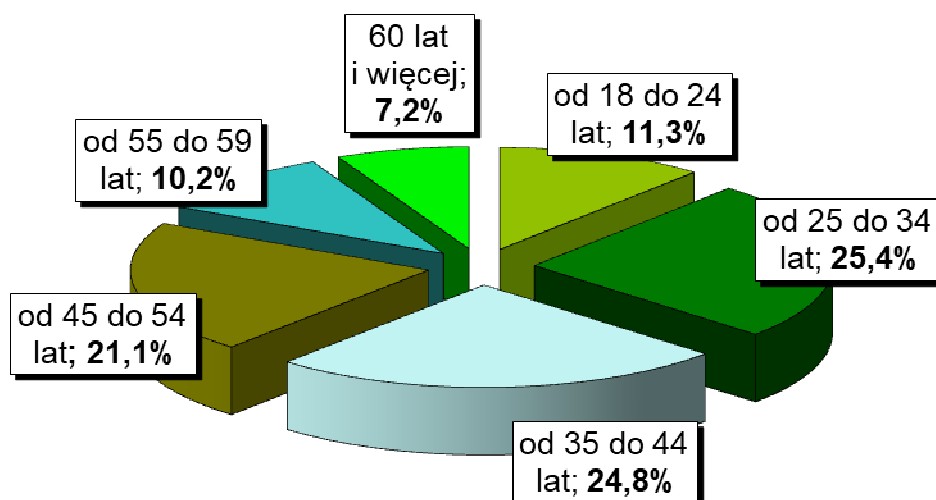
Na wykresie 5. przedstawiono strukturę osób bezrobotnych ze względu na czas pozostawania bez pracy.



Wykres 5. Struktura osób bezrobotnych według czasu pozostawania bez pracy – stan na koniec lutego 2022 r.

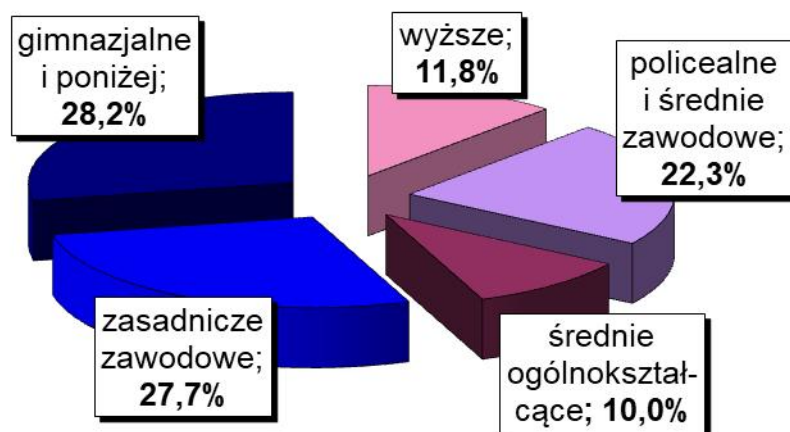
Biorąc pod uwagę wiek osób bezrobotnych należy wskazać, że najwięcej zarejestrowanych mieściło się w przedziale wiekowym od 25. do 34. lat – 633 osoby, tj. 25,4% ogółu oraz grupa osób z przedziału od 35. do 44. roku życia – 616 osób, tj. 24,8% ogółu. Najmniej liczne grupy wiekowe stanowiły osoby z przedziału od 55 do 59 lat – 254 osoby, tj. 10,2% ogółu oraz od 60 lat i więcej – 180 osób, tj. 7,2% ogółu.

Na wykresie poniżej przedstawiono strukturę osób bezrobotnych ze względu na wiek.



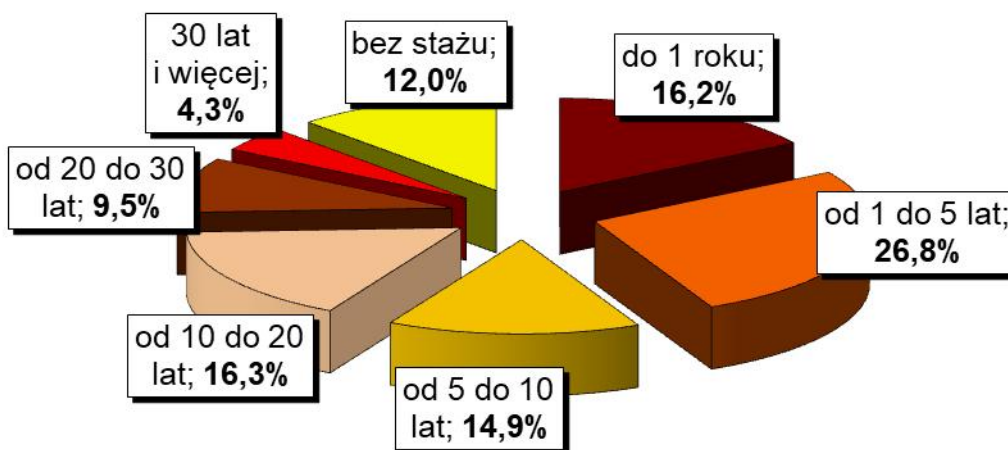
Wykres 6. Struktura osób bezrobotnych według wieku – stan na koniec lutego 2022 r.

Charakteryzując osoby bezrobotne pod względem posiadanego wykształcenia należy podkreślić, że najlicniejsza była grupa osób posiadających wykształcenie gimnazjalne i poniżej – 702 osoby, tj. 28,2% ogółu. Bardzo liczna była również grupa osób z wykształceniem zasadniczym zawodowym – 691 osób, tj. 27,7% ogółu oraz z wykształceniem na poziomie policealnym i średnim zawodowym – 557 osób, tj. 22,3% ogółu. Wyższe wykształcenie posiadały 293 osoby, tj. 11,8% ogółu, natomiast najmniej osób posiadało wykształcenie średnie ogólnokształcące – 248 osób, tj. 10,0% ogółu. Na poniższym wykresie została przedstawiona struktura osób bezrobotnych ze względu na posiadane wykształcenie.



Wykres 7. Struktura osób bezrobotnych według wykształcenia – stan na koniec lutego 2022 r.

Pod względem posiadanego stażu pracy, najlicniejszą grupę stanowiły osoby ze stażem od 1 do 5 lat – 668 osób, tj. 26,8% ogółu. Liczna była również grupa osób ze stażem od 10 do 20 lat – 407 osób, tj. 16,3% ogółu. Najmniej osób posiadało staż pracy od 20 do 30 lat – 237 osób, tj. 9,5% oraz ponad 30 lat stażu pracy – 106 osób, tj. 4,3% ogółu. Na wykresie 8. przedstawiono strukturę osób bezrobotnych ze względu na staż pracy.



Wykres 8. Struktura osób bezrobotnych według stażu pracy – stan na koniec lutego 2022 r.

### 3. Działania Urzędu na powiatowym rynku pracy.

W lutym 2022 r. doradcy zawodowi w Powiatowym Urzędzie Pracy w Pile świadczyli 26 usług, z tego:

- 22 dla osób bezrobotnych,
- 4 dla osób niezarejestrowanych.

#### Liczba wizyt osób korzystających z usług doradców zawodowych


Lp.	Rodzaj usługi	Liczba wizyt osób:		
		bezrobotnych	poszukujących pracy	niezarejestrowanych
1.	porada indywidualna	15	0	0
2.	indywidualna informacja zawodowa	7	0	4
3.	grupowa informacja zawodowa	0	0	0
4.	porada grupowa	0	0	0

W lutym 2022 r. nawiązano współpracę z 12 nowymi partnerami.

W lutym 2022 r. tut. Urząd dysponował nowymi ofertami pracy na 111 stanowisk, w tym 97 stanowisk pozyskanych z inicjatywy pośredników pracy oraz 14 stanowisk zgłoszonych przez partnerów Urzędu.

W lutym br. pośrednicy pracy zorganizowali 1 giełdę pracy dla 1 pracodawcy na 7 stanowisk.

Giełda umożliwiła pracodawcy kontakt z kandydatami do pracy, dobranymi, mając na uwadze wymagania pracodawcy, przez pracowników Urzędu spośród osób zarejestrowanych w Urzędzie.

  
**DYREKTOR**  
Powiatowego Urzędu Pracy w Pile  
*Ewa Doma*