

# **POWIATOWY URZĄD PRACY W PIŁE**

---

**BIULETYN INFORMACYJNY**

**ZA MAJ 2022 R.**

---

**PIŁA, CZERWIEC 2022 R.**

**Dane statystyczne zawarte w niniejszej informacji zamieszczone są na stronie internetowej:**

**<http://pila.praca.gov.pl>**

## 1. Zmiany w stanie i strukturze bezrobocia

W Powiatowym Urzędzie Pracy w Pile na koniec maja 2022 roku zarejestrowane były 2.392 osoby bezrobotne, w tym 1.382 kobiety. W porównaniu z poprzednim miesiącem bezrobocie w powiecie pilskim spadło o 54 osoby, tj. o 2,2%, natomiast w odniesieniu do końca maja 2021 r. było niższe o 611 osób, tj. o 20,3%.

W stosunku do kwietnia 2022r., nastąpił spadek liczby osób bezrobotnych w 6 jednostkach administracyjnych powiatu, tj.:

- |                    |                          |
|--------------------|--------------------------|
| 1. gm. Szydłowo    | – o 15 osób, tj. o 8,7%, |
| 2. mig. Kaczory    | – o 8 osób, tj. o 7,0%,  |
| 3. gm. Białośliwie | – o 6 osób, tj. o 6,6%,  |
| 4. mig. Wyrzysk    | – o 16 osób, tj. o 5,5%, |
| 5. mig. Ujście     | – o 8 osób, tj. o 5,3%,  |
| 6. m. Piła         | – o 11 osób, tj. o 0,9%. |

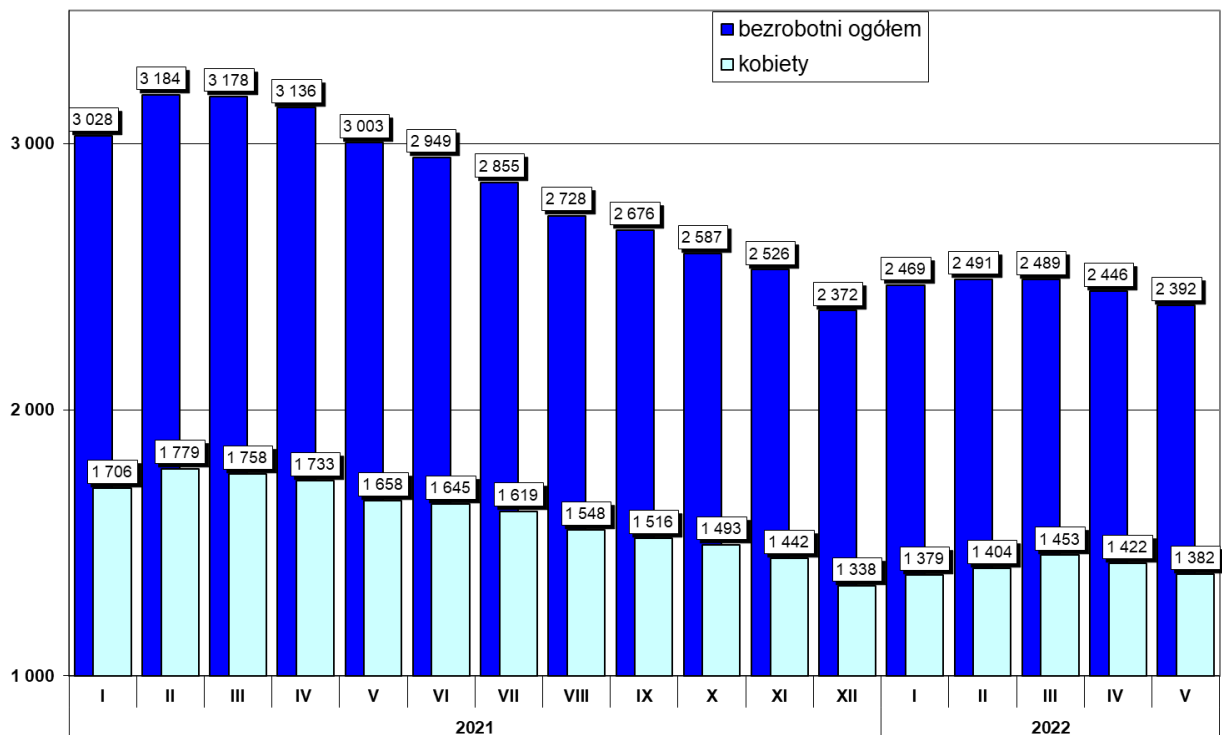
W 2 jednostkach administracyjnych nastąpił wzrost osób bezrobotnych, tj.:

- |                              |                          |
|------------------------------|--------------------------|
| 1. mig. Łobzenica            | – o 6 osób, tj. o 3,2%,  |
| 2. mig. Wysoka               | – o 3 osoby, tj. o 2,7%, |
| 3. gm. Miasteczko Krajeńskie | – o 1 osobę, tj. o 1,8%. |

W poniższej tabeli przedstawiono poziom liczby osób bezrobotnych oraz jej dynamikę w stosunku do poprzedniego miesiąca i analogicznego miesiąca w poprzednim roku.

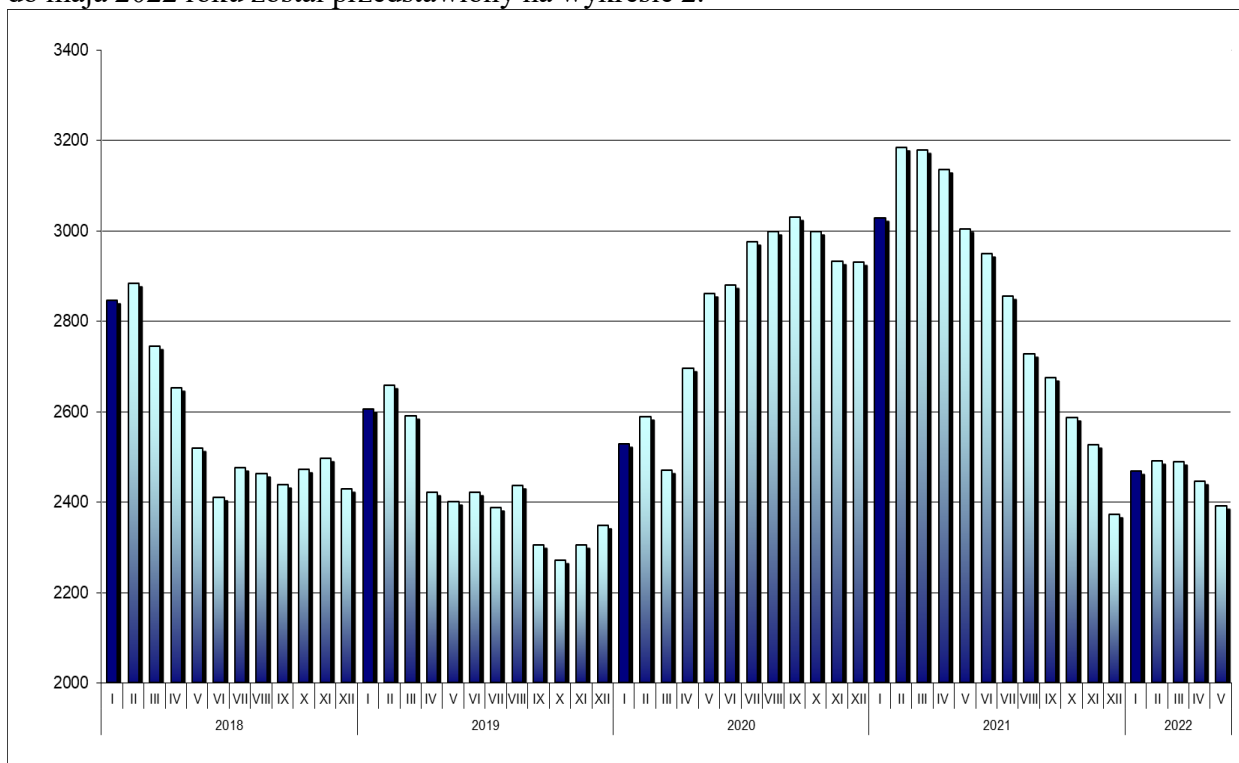
Jednostka	Liczba zarejestrowanych osób bezrobotnych			Różnica			
	31.05.2022r.	30.04.2022r.	31.05.2021r.	31.05.2022 r. / 30.04.2022 r.		31.05.2022 r. / 31.05.2021 r.	
				w liczbach	dynamika	w liczbach	dynamika
miasto Piła	1256	1267	1583	-11	99,1	-327	79,3
gmina Białośliwie	85	91	128	-6	93,4	-43	66,4
miasto i gmina Kaczory	107	115	139	-8	93,0	-32	77,0
miasto i gmina Łobzenica	194	188	217	6	103,2	-23	89,4
gmina Miasteczko Krajeńskie	57	56	52	1	101,8	5	109,6
gmina Szydłowo	158	173	200	-15	91,3	-42	79,0
miasto i gmina Ujście	142	150	178	-8	94,7	-36	79,8
miasto i gmina Wyrzysk	277	293	346	-16	94,5	-69	80,1
miasto i gmina Wysoka	116	113	160	3	102,7	-44	72,5
<b>RAZEM powiat pilski</b>	<b>2392</b>	<b>2446</b>	<b>3003</b>	<b>-54</b>	<b>97,8</b>	<b>-611</b>	<b>79,7</b>

Zmiany w poziomie bezrobocia zostały przedstawione na wykresie poniżej.



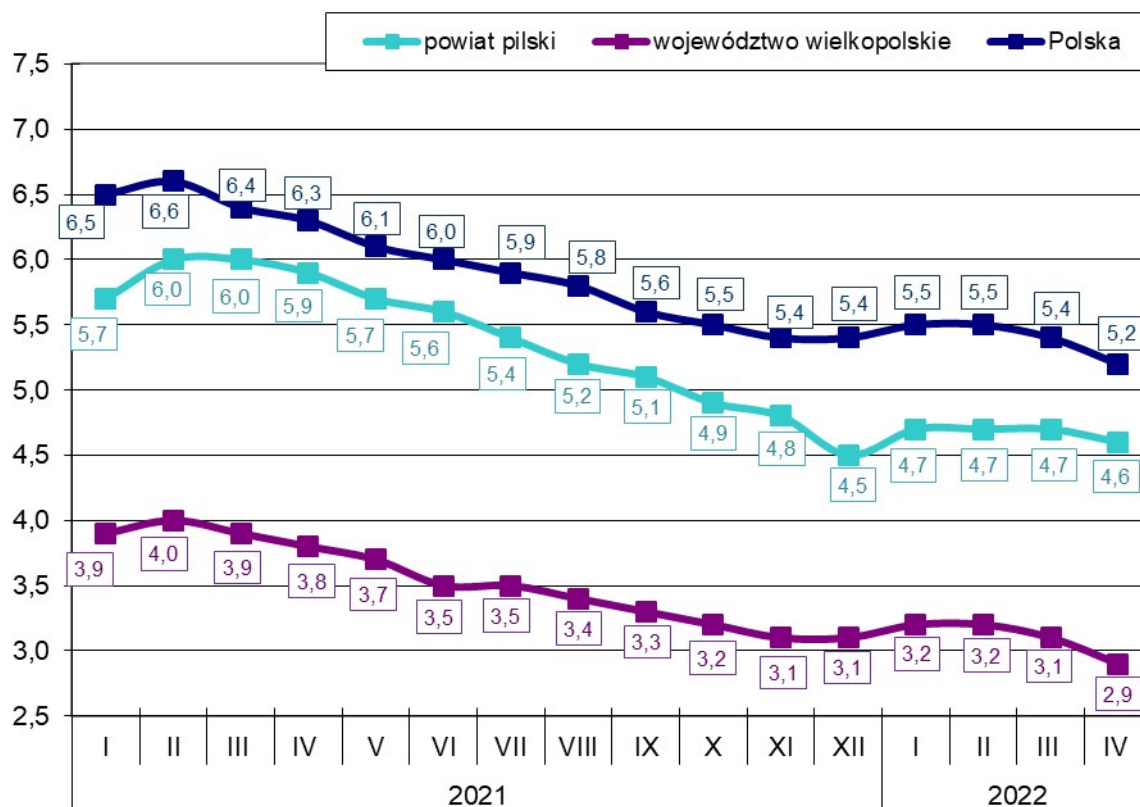
**Wykres 1. Liczba zarejestrowanych osób bezrobotnych w powiecie pilskim (stan na koniec miesiąca)**

Natomiast poziom bezrobocia w powiecie pilskim w okresie od stycznia 2018 roku do maja 2022 roku został przedstawiony na wykresie 2.



**Wykres 2. Poziom bezrobocia w powiecie pilskim w okresie od stycznia 2018 roku do maja 2022 roku.**

Stopa bezrobocia na koniec kwietnia 2022r. wyniosła w powiecie pilskim 4,6%, w województwie wielkopolskim 2,9% i w kraju 5,2%. Na wykresie poniżej przedstawiono stopę bezrobocia w powiecie pilskim, województwie wielkopolskim oraz w kraju na koniec poszczególnych miesięcy.



Wykres 3. Stopa bezrobocia w powiecie pilskim, województwie wielkopolskim i w kraju.

Stopa bezrobocia na koniec kwietnia 2022r. w porównaniu z końcem marca 2022r. spadła w kraju oraz w województwie wielkopolskim o 0,2 punkty procentowe, natomiast w powiecie pilskim spadła o 0,1 punkt procentowy.

Wskaźnik bezrobocia rejestrowanego na koniec maja br. w powiecie pilskim ukształtował się na poziomie 2,9% (wg liczby bezrobotnych na koniec maja 2022 roku i liczby ludności w wieku produkcyjnym wg stanu na koniec grudnia 2020 r. - najbardziej aktualne dane statystyczne). Ponadto w jednostkach administracyjnych powiatu pilskiego wskaźnik bezrobocia rejestrowanego wyniósł:

1. mig. Łobżenica – 3,3%,
2. mig. Wyrzysk – 3,2%,
3. m. Piła – 3,0%,
4. gm. Miasteczko Krajeńskie – 3,0%,
5. gm. Białośliwie – 2,9%,
6. mig. Ujście – 2,9%,
7. mig. Wysoka – 2,9%,
8. gm. Szydłowo – 2,6%,
9. gm. Kaczory – 2,2%.

W populacji osób bezrobotnych przeważały kobiety – ich liczba na koniec maja 2022r. wyniosła 1.382 osoby, tj. 57,8% ogółu. W porównaniu z końcem maja 2021 roku, liczba kobiet była niższa o 276 osób, tj. o 16,6%.

Najniższy odsetek bezrobotnych kobiet odnotowany został w gminie Ujście – 49,3% oraz w gminie Miasteczko Krajeńskie – 50,9%. Najwyższy odsetek bezrobotnych kobiet zanotowano w gminie Łobżenica – 65,5% oraz w gminie Białośliwie – 64,7%. W pozostałych gminach powiatu udział bezrobotnych kobiet do ogółu bezrobotnych wyniósł: w gminie Szydłowo – 56,3%, w gminie Piła – 56,6%, w gminie Kaczory – 59,8%, w gminie Wyrzysk – 59,9% oraz w gminie Wysoka – 61,2%.

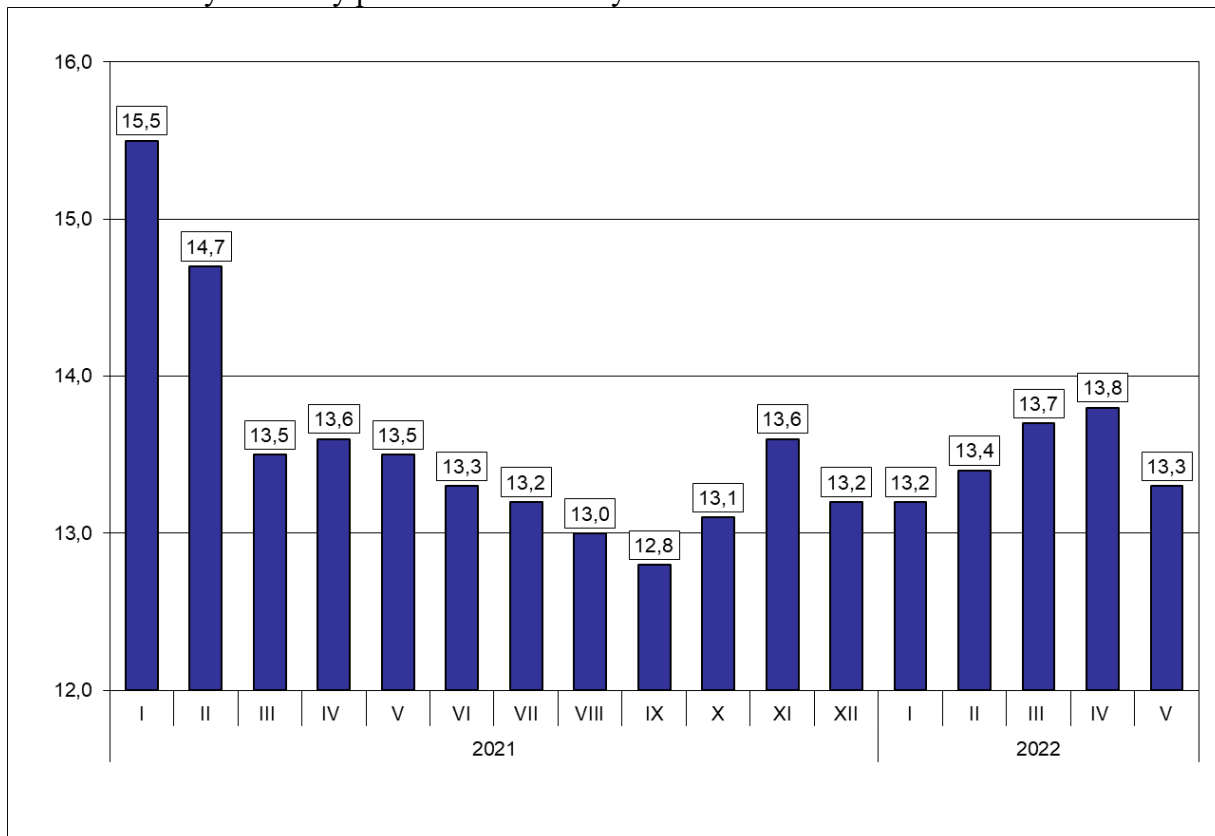
W poszczególnych jednostkach administracyjnych powiatu liczba kobiet, które po urodzeniu dziecka nie podjęły zatrudnienia przedstawiała się następująco:

Lp.	Gmina	Liczba kobiet zarejestrowanych na koniec 31.05.2022 r.	Liczba kobiet, które nie podjęły zatrudnienia po urodzeniu dziecka na koniec 31.05.2022 r.	% udział kobiet, które nie podjęły zatrudnienia (...) do zarejestrowanych kobiet
1.	Piła	711	221	31,1
2.	Białośliwie	55	15	27,3
3.	Kaczory	64	19	29,7
4.	Łobżenica	127	48	37,8
5.	Miasteczko Krajeńskie	29	9	31,0
6.	Szydłowo	89	20	22,5
7.	Ujście	70	27	38,6
8.	Wyrzysk	166	50	30,1
9.	Wysoka	71	16	22,5
	<b>Ogółem</b>	<b>1382</b>	<b>425</b>	<b>30,8</b>

Na koniec maja 2022r. zarejestrowanych było 425 kobiet, które po urodzeniu dziecka nie podjęły zatrudnienia, tj. 30,8% ogółu zarejestrowanych kobiet.

Na koniec maja 2022 r. prawo do zasiłku dla bezrobotnych posiadało 319 osób, tj. 13,3% zarejestrowanych. W porównaniu do poprzedniego miesiąca wskaźnik ten spadł o 0,5 punktu procentowego, natomiast w odniesieniu do końca maja 2021r. był niższy o 0,2 punkty procentowe.

Zmiany wysokości udziału osób z prawem do zasiłku w ogólnej liczbie zarejestrowanych osób bezrobotnych zostały przedstawione na wykresie 4.



**Wykres 4. Udział osób z prawem do zasiłku w ogólnej liczbie zarejestrowanych osób bezrobotnych na koniec miesiąca.**

W okresie analizowanego miesiąca w Powiatowym Urzędzie Pracy w Pile zarejestrowało się 419 osób, w tym 228 kobiet. W porównaniu z majem 2021r. „napływ” do bezrobocia był wyższy o 176 osób, tj. o 72,4%.

Spośród osób nowo zarejestrowanych, 309 pracowało zawodowo przed nabyciem statusu bezrobotnego – stanowili oni 73,7% „napływu” do bezrobocia. Porównując z analogicznym okresem 2021 roku, udział osób poprzednio pracujących wśród nowo zarejestrowanych był niższy o 11,5 punktów procentowych.

Udział podstawowych grup bezrobotnych wśród osób nowo zarejestrowanych oraz wśród ogólnej liczby osób bezrobotnych na koniec maja 2022 r. przedstawiał się następująco:

Podstawowe grupy osób bezrobotnych	Udział wśród osób nowo zarejestrowanych w maju 2022r.(%)	Udział wśród ogółu zarejestrowanych na koniec maja 2022r. (%)
Kobiety	54,4	57,8
osoby poprzednio pracujące	73,7	84,9
– w tym zwolnione z przyczyn dot. zakładu pracy	0,0	1,1
osoby z prawem do zasiłku	19,1	13,3
osoby zamieszkałe na wsi	29,1	35,1
osoby w okresie do 12 miesięcy od dnia ukończenia nauki	7,2	2,2
bez kwalifikacji zawodowych	33,2	31,1
bez doświadczenia zawodowego	31,7	21,2

Wśród osób, które zarejestrowały się w Urzędzie w maju 2022r., 118 zarejestrowały się po raz pierwszy, a 301 po raz kolejny, co stanowiło odpowiednio: 28,2% i 71,8% spośród ogółu osób nowo zarejestrowanych. W analogicznym okresie 2021 roku wskaźniki te wyniosły odpowiednio: 24,3% oraz 75,7%. Ponadto 29,1% (122 osoby) nowych rejestracji stanowili mieszkańcy wsi – o 6,7 punkty procentowe mniej aniżeli w 2021 roku.

Udziały osób bezrobotnych będących w szczególnej sytuacji na rynku pracy w ogólnej liczbie zarejestrowanych osób bezrobotnych oraz wśród osób nowo zarejestrowanych przedstawiono w tabeli poniżej.

Wyszczególnienie	Udział wśród osób nowo zarejestrowanych w maju 2022r. (%)	Udział wśród ogółu zarejestrowanych na koniec maja 2022r. (%)
do 30. roku życia	29,8	21,5
do 25. roku życia	17,2	10,8
długotrwale bezrobotne	23,4	42,8
powyżej 50. roku życia	17,4	26,0
korzystające ze świadczeń z pomocy społecznej	2,9	1,4
posiadające co najmniej jedno dziecko do 6 roku życia	14,3	19,4
posiadające co najmniej jedno dziecko niepełnosprawne do 18 roku życia	0,5	0,4
niepełnosprawni	6,9	9,1



W maju 2022r. z ewidencji bezrobotnych Powiatowego Urzędu Pracy w Pile wyłączono 473 osoby (w tym 268 kobiet) – o 97 osób, tj. o 25,8% więcej aniżeli w maju 2021r. Najwięcej osób bezrobotnych wyłączono w mieście Pila – 258 osób. W pozostałych jednostkach administracyjnych powiatu wyłączono w: Wyrzysku – 58 osób, Szydłowie – 32 osoby, Ujściu – 31 osób, Łobżenicy – 25 osób, Kaczorach – 24 osoby, Białośliwiu – 19 osób, Wysokiej – 15 osób i Miasteczku Krajeńskim – 11 osób.

Szczegółowe informacje dotyczące „napływu” i „odpływu” na terenie poszczególnych gmin powiatu pilskiego w maju 2022 r. przedstawia poniższa tabela.

Lp.	Gmina	Napływ			Odpływ		
		Liczba osób bezrobotnych ogółem	w tym kobiet	% udział	Liczba osób bezrobotnych ogółem	w tym kobiet	% udział
1.	Piła	247	140	56,7	258	152	58,9
2.	Białośliwie	13	6	46,2	19	11	57,9
3.	Kaczory	16	13	81,3	24	13	54,2
4.	Łobżenica	31	12	38,7	25	11	44,0
5.	Miasteczko Krajeńskie	12	5	41,7	11	6	54,5
6.	Szydłowo	17	10	58,8	32	15	46,9
7.	Ujście	23	10	43,5	31	16	51,6
8.	Wyrzysk	42	22	52,4	58	31	53,4
9.	Wysoka	18	10	55,6	15	13	86,7
	<b>Powiat pilski</b>	<b>419</b>	<b>228</b>	<b>54,4</b>	<b>473</b>	<b>268</b>	<b>56,7</b>

Spośród ogółu wyłączonych, najwięcej osób, bo 195 (41,2%) wyrejestrowano z powodu podjęcia pracy, z czego:

- pracy niesubsydiowanej – 153 osób, tj. 78,5%,
- pracy subsydiowanej – 42 osób, tj. 21,5%.

Pozostałe 278 osób (58,8%) wyłączono, z powodu:

- rozpoczęcia szkolenia – 31 osób, tj. 6,6%,
- rozpoczęcia stażu – 46 osób, tj. 9,7%,
- rozpoczęcia prac społecznie użytecznych – 2 osoby, tj. 0,4%,
- niepotwierdzenia gotowości do podjęcia pracy – 86 osób, tj. 18,2%,
- odmowy bez uzasadnionej przyczyny przyjęcia propozycji odpowiedniej pracy lub innej formy pomocy – 18 osób, tj. 3,8%,
- dobrowolnej rezygnacji ze statusu bezrobotnego – 59 osób, tj. 12,5%,
- osiągnięcia wieku emerytalnego – 1 osobę, tj. 0,2%,
- nabycia praw emerytalnych lub rentowych – 2 osoby, tj. 0,4%,
- nabycia praw do świadczenia przedemerytalnego – 2 osoby, tj. 0,4%,
- innych – 31 osób, tj. 6,6% ogółu wyłączonych.

W maju 2022r. aktywnymi formami przeciwdziałania bezrobociu objęto 121 osób.

W okresie analizowanego miesiąca do Urzędu zgłoszono 231 wolnych miejsc pracy i miejsc aktywizacji zawodowej, tj. o 2 więcej aniżeli w maju 2021r. i o 33 więcej niż w kwietniu 2022r. Spośród wszystkich wolnych miejsc pracy, 137 dotyczyło zatrudnienia lub innej pracy zarobkowej (w tym 26 – pracy subsydiowanej), a 94 dotyczyły miejsca aktywizacji zawodowej. 111 wolnych miejsc pracy (48,1%) dotyczyło pracy niesubsydiowanej, a 120 (51,9%) pracy subsydiowanej. Ponadto 28 wolnych miejsc dotyczyło propozycji zatrudnienia/innej pracy zarobkowej lub aktywizacji zawodowej w sektorze publicznym.

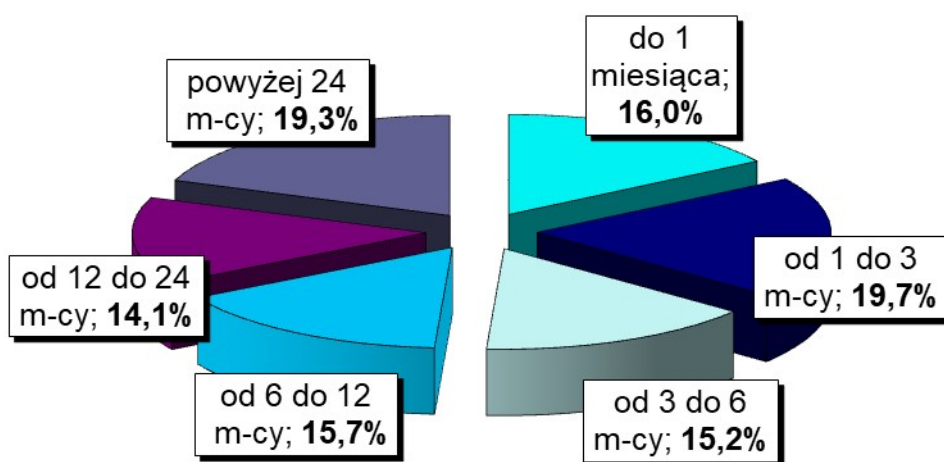
W maju 2022 r. żadna firma nie zgłosiła i nie zwolniła pracowników na podstawie ustawy o szczególnych zasadach rozwiązywania z pracownikami stosunków pracy z przyczyn niedotyczących pracowników.

Na koniec maja 2022 roku w Powiatowym Urzędzie Pracy w Pile zarejestrowanych było 27 osób zwolnionych z przyczyn niedotyczących pracowników, tj. o 21 osób (43,7%) mniej aniżeli na koniec maja 2021r.

## 2. Charakterystyka populacji bezrobotnych

Analizując populację zarejestrowanych osób bezrobotnych pod względem czasu pozostawania bez pracy można zauważyć, że na koniec maja br. najliczniejszą grupę stanowiły osoby pozostające bez pracy od 1 do 3 miesięcy – 472 osoby, tj. 19,7% ogółu. Liczną była również grupa osób pozostających bez pracy powyżej 24 miesięcy – 461 osób, tj. 19,3%. Najmniej liczną grupę stanowiły osoby pozostające bez pracy od 6 do 12 miesięcy – 375 osób, tj. 15,7% ogółu oraz osoby pozostające bez pracy od 12 do 24 miesięcy – 337 osób, tj. 14,1%.

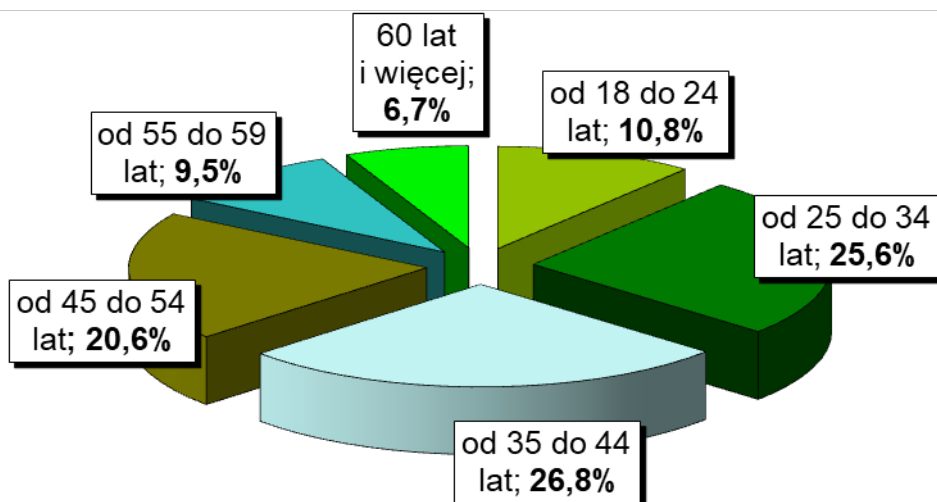
Na wykresie 5. przedstawiono strukturę osób bezrobotnych ze względu na czas pozostawania bez pracy.



Wykres 5. Struktura osób bezrobotnych według czasu pozostawania bez pracy – stan na koniec maja 2022 r.

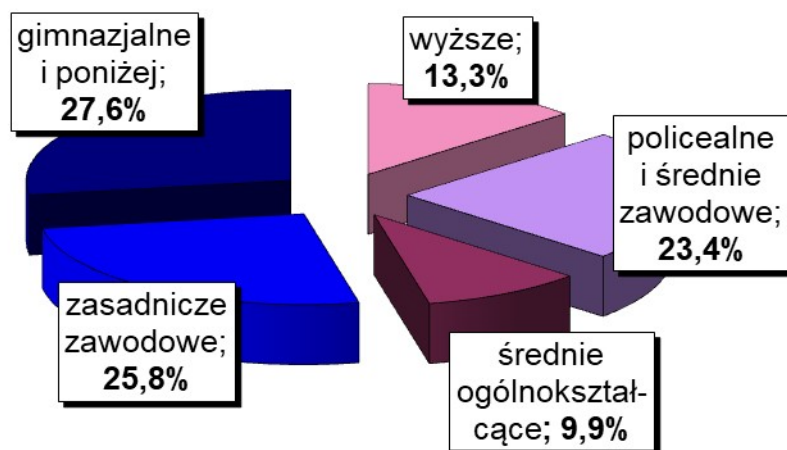
Biorąc pod uwagę wiek osób bezrobotnych należy wskazać, że najwięcej zarejestrowanych mieściło się w przedziale wiekowym od 35. do 44. – 641 osób, tj. 26,8% ogółu oraz grupa osób z przedziału od 25. do 34. lat roku życia – 612 osób, tj. 25,6% ogółu. Najmniej liczne grupy wiekowe stanowiły osoby z przedziału od 55 do 59 lat – 226 osób, tj. 9,5% ogółu oraz od 60 lat i więcej – 161 osób, tj. 6,7% ogółu.

Na wykresie poniżej przedstawiono strukturę osób bezrobotnych ze względu na wiek.



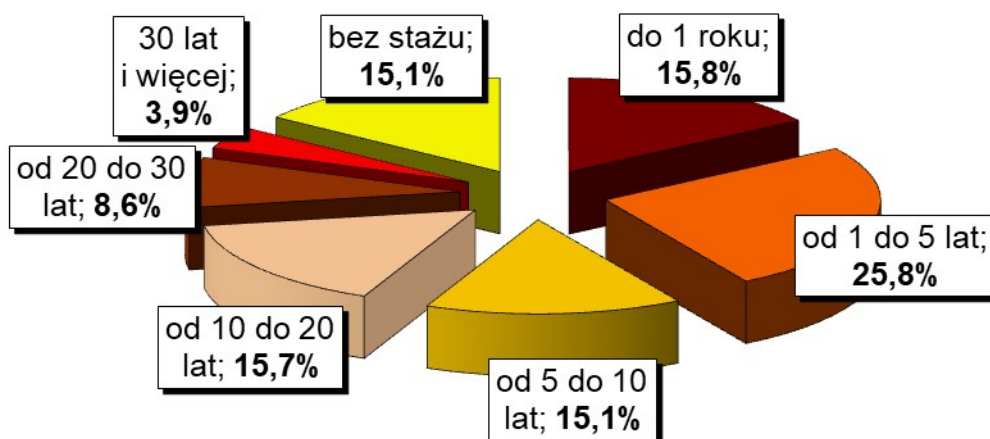
Wykres 6. Struktura osób bezrobotnych według wieku – stan na koniec maja 2022 r.

Charakteryzując osoby bezrobotne pod względem posiadanego wykształcenia należy podkreślić, że najlicniejsza była grupa osób posiadających wykształcenie gimnazjalne i poniżej – 660 osób, tj. 27,6% ogółu. Bardzo liczna była również grupa osób z wykształceniem zasadniczym zawodowym – 616 osób, tj. 25,8% ogółu oraz z wykształceniem na poziomie policealnym i średnim zawodowym – 561 osób, tj. 23,4% ogółu. Wyższe wykształcenie posiadało 319 osób, tj. 13,3% ogółu, natomiast najmniej osób posiadało wykształcenie średnie ogólnokształcące – 236 osób, tj. 9,9% ogółu. Na poniższym wykresie została przedstawiona struktura osób bezrobotnych ze względu na posiadane wykształcenie.



Wykres 7. Struktura osób bezrobotnych według wykształcenia – stan na koniec maja 2022 r.

Pod względem posiadanego stażu pracy, najlicniejszą grupę stanowiły osoby ze stażem od 1 do 5 lat – 616 osób, tj. 25,8% ogółu. Liczna była również grupa osób ze stażem do 1 roku – 377 osób, tj. 15,8% ogółu. Najmniej osób posiadało staż pracy od 20 do 30 lat – 207 osób, tj. 8,6% oraz ponad 30 lat stażu pracy – 94 osoby, tj. 3,9% ogółu. Na wykresie 8. przedstawiono strukturę osób bezrobotnych ze względu na staż pracy.



Wykres 8. Struktura osób bezrobotnych według stażu pracy – stan na koniec maja 2022 r.

### 3. Działania Urzędu na powiatowym rynku pracy.

W maju 2022 r. doradcy zawodowi w Powiatowym Urzędzie Pracy w Pile świadczyli 103 usługi, z tego:

- 95 dla osób bezrobotnych,
- 8 dla osób niezarejestrowanych.

#### Liczba wizyt osób korzystających z usług doradców zawodowych

Lp.	Rodzaj usługi	Liczba wizyt osób:		
		bezrobotnych	poszukujących pracy	niezarejestrowanych
1.	porada indywidualna	49	0	0
2.	indywidualna informacja zawodowa	5	0	8
3.	grupowa informacja zawodowa	41	0	0
4.	porada grupowa	0	0	0

W miesiącu maju br. odbyło się 5 grupowych spotkań informacyjnych, zaadresowanych do nowozarejestrowanych osób bezrobotnych, które przybyły na terytorium Polski z Ukrainy w związku z działaniami wojennymi prowadzonymi na terytorium tego państwa. Na spotkaniach zwrócono uwagę na prawa i obowiązki osób bezrobotnych. Omówiono usługi tut. Urzędu – pośrednictwo pracy, a informację i poradnictwo zawodowe oraz organizację szkoleń zawodowych. Ponadto zaprezentowano instrumenty rynku pracy, jak również instrumenty wspierające usługi rynku pracy. W szczególności zwrócono uwagę na staż, szkolenie indywidualne oraz refundowane formy zatrudnienia. Następnie omówiono aktywne sposoby samodzielnego poszukiwania pracy. Na koniec zostały zaprezentowane instytucje, udzielające pomocy obywatelom Ukrainy. Uczestnikom spotkania udostępniono ulotki informacyjne PUP, ulotki MRiPS nt. pomocy obywatelom Ukrainy, wykaz stron internetowych o tematyce rynku pracy oraz wzory dokumentów aplikacyjnych.

W maju 2022 r. nawiązano współpracę z 15 nowymi partnerami.

W maju 2022 r. tut. Urząd dysponował nowymi ofertami pracy na 140 stanowisk, w tym 111 stanowisk pozyskanych z inicjatywy pośredników pracy oraz 29 stanowisk zgłoszonych przez partnerów Urzędu.

W maju br. pośrednicy pracy zorganizowali 4 giełdy pracy dla 4 pracodawców na 29 stanowisk, na które zaproszono łącznie 56 osób.

Giełdy umożliwiły pracodawcom kontakt z kandydatami do pracy, dobranymi, mając na uwadze wymagania pracodawców, przez pracowników Urzędu spośród osób zarejestrowanych w Urzędzie.


W dniach od 16.05.2022 r. do 20.05.2022 r. tut. Urząd wziął udział w Europejskich Dniach Pracodawców 2022 - przedsięwzięciu zainicjowanym przez Sieć Europejskich Publicznych Służb Zatrudnienia na rzecz wspierania współpracy pomiędzy pracodawcami i publicznymi służbami zatrudnienia we wszystkich krajach Unii Europejskiej. W Powiatowym Urzędzie Pracy w Pile w w/w terminie realizowane były: konsultacje dla pracodawców, giełdy pracy oraz spotkanie informacyjne. Podczas konsultacji pracodawcy mogli uzyskać informacje dotyczące usług i instrumentów rynku pracy świadczonych

przez Urząd, pośrednictwa pracy, zatrudniania cudzoziemców, w tym obywateli Ukrainy, szczegółowych warunków wynikających z realizowanych umów. Z kolei giełdy pracy umożliwiły pracodawcom bezpośredni kontakt z wieloma kandydatami do pracy. W ramach Europejskich Dni Pracodawców odbyło się także spotkanie informacyjne dla obywateli Ukrainy przebywających na terenie RP w związku z konfliktem zbrojnym na terytorium tego państwa - spotkanie dedykowane obywatelom Ukrainy posiadającym status osoby bezrobotnej lub poszukującej pracy. Spotkanie odbyło się z udziałem osoby, która posługuje się zarówno j. polskim jak i ukraińskim (w roli tłumacza). W ramach spotkania zostały przedstawione usługi Urzędu, jak również instrumenty wspierające usługi rynku pracy, a także prawa i obowiązki osób zarejestrowanych w powiatowym urzędzie pracy. Zaprezentowano również aktywne strategie poszukiwania pracy oraz informacje dotyczące wsparcia obywateli Ukrainy w zakresie aktywizacji zawodowej i społecznej. Uczestnicy spotkania otrzymali materiały informacyjne.

Ponadto, w w/w okresie odbyły się wizyty u pracodawców. Podczas wizyt pracownicy Powiatowego Urzędu Pracy w Pile prezentowali oraz promowali działania tut. Urzędu wśród pracodawców z terenu powiatu pilskiego. Wizyty odbywały się w siedzibach pracodawców. Podczas wizyt pozyskano informacje o obecnych i przyszłych potrzebach kadrowych oraz o oczekiwaniach względem Powiatowego Urzędu Pracy.

Dyrektor PUP uczestniczyła w spotkaniu w Oddziale Zamiejscowym w Pile WUP w Poznaniu z dyrektorami powiatowych urzędów pracy z Subregionu Pilskiego. Na spotkaniu omawiana była współpraca, a także pomoc udzielana obywatelom Ukrainy w związku z konfliktem zbrojnym na terenie tego państwa.

Dyrektor PUP uczestniczyła w Dniach Otwartych, które odbyły się w Centrum Edukacji i Pracy Młodzieży w Pile na którym przedstawiono funkcjonowanie Centrum, a także Hufców Pracy w Próchnowie, Szamocinie i Czarnkowie.

  
**DYREKTOR**  
**Powiatowego Urzędu Pracy w Pile**  
*Ewa Doma*