

**POWIATOWY URZĄD PRACY  
W PIŁE**

---

**BIULETYN INFORMACYJNY**

**ZA MARZEC 2022 R.**

---

**PIŁA, KWIECIEŃ 2022 R.**

**Dane statystyczne zawarte w niniejszej informacji zamieszczone są na stronie internetowej:**

**<http://pila.praca.gov.pl>**

## 1. Zmiany w stanie i strukturze bezrobocia

W Powiatowym Urzędzie Pracy w Pile na koniec marca 2022 roku zarejestrowanych było 2.489 osób bezrobotnych, w tym 1.453 kobiety. W porównaniu z poprzednim miesiącem bezrobocie w powiecie pilskim spadło o 2 osoby, tj. o 0,1%, natomiast w odniesieniu do końca marca 2021 r. było niższe o 689 osób, tj. o 21,7%.

W stosunku do lutego 2022r., nastąpił spadek liczby osób bezrobotnych w 6 jednostkach administracyjnych powiatu, tj.:

- |                              |                           |
|------------------------------|---------------------------|
| 1. gm. Białośliwie           | – o 17 osób, tj. o 15,2%, |
| 2. mig. Wysoka               | – o 17 osób, tj. o 13,1%, |
| 3. mig. Kaczory              | – o 5 osób, tj. o 4,4%,   |
| 4. gm. Miasteczko Krajeńskie | – o 2 osoby, tj. o 3,4%,  |
| 5. mig. Łobżenica            | – o 4 osoby, tj. o 1,9%,  |
| 6. mig. Ujście               | – o 2 osoby, tj. o 1,4%,  |

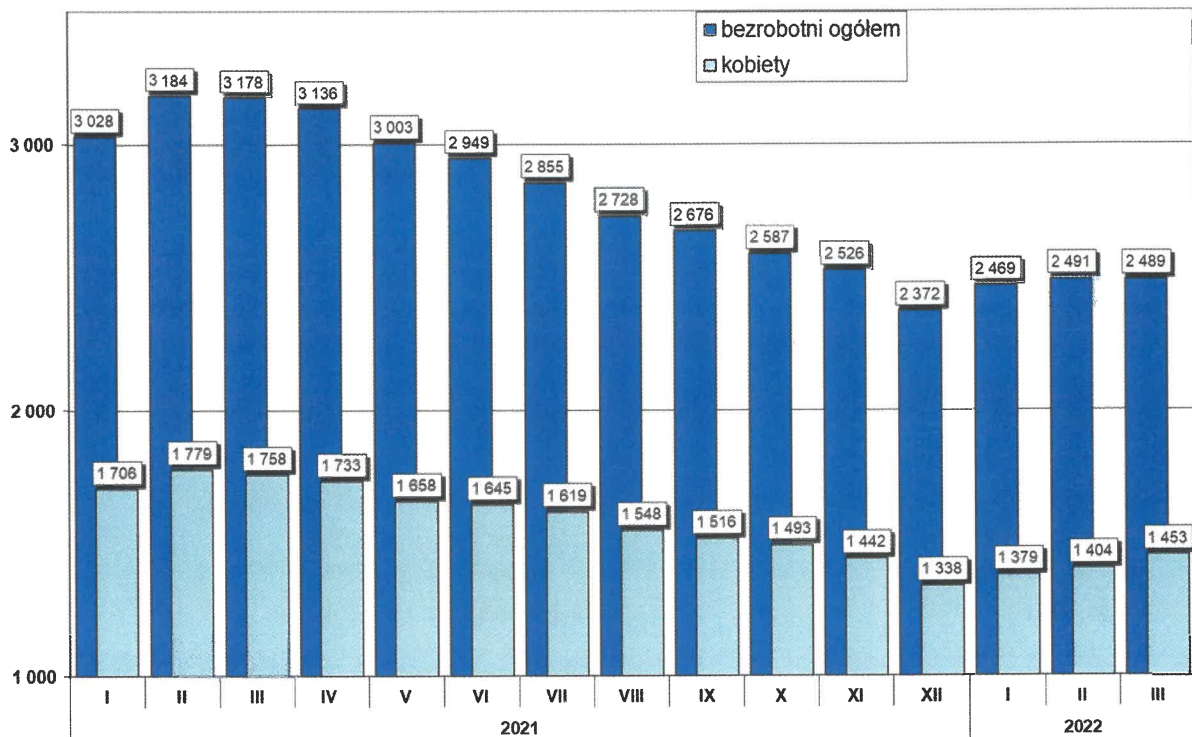
W 3 jednostkach administracyjnych nastąpił wzrost osób bezrobotnych, tj.:

- |                 |                           |
|-----------------|---------------------------|
| 1. mig. Wyrzysk | – o 22 osoby, tj. o 7,6%, |
| 2. gm. Szydłowo | – o 8 osób, tj. o 4,6%,   |
| 3. m. Piła      | – o 15 osób, tj. o 1,2%.  |

W poniższej tabeli przedstawiono poziom liczby osób bezrobotnych oraz jej dynamikę w stosunku do poprzedniego miesiąca i analogicznego miesiąca w poprzednim roku.

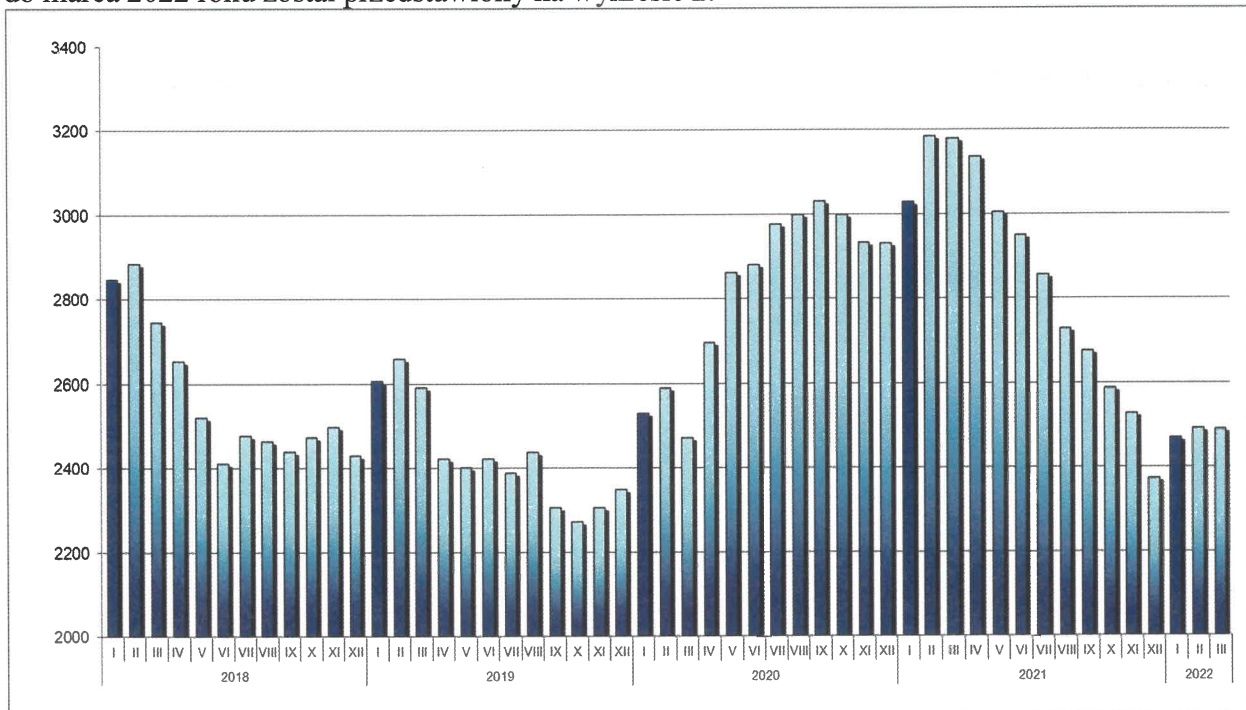
Jednostka	Liczba zarejestrowanych osób bezrobotnych			Różnica			
	31.03.2022r.	28.02.2022r.	31.03.2021r.	31.03.2022 r. / 28.02.2022 r.		31.03.2022 r. / 31.03.2021 r.	
				w liczbach	dynamika	w liczbach	dynamika
miasto Piła	1280	1265	1689	15	101,2	-409	75,8
gmina Białośliwie	95	112	124	-17	84,8	-29	76,6
miasto i gmina Kaczory	109	114	155	-5	95,6	-46	70,3
miasto i gmina Łobżenica	205	209	240	-4	98,1	-35	85,4
gmina Miasteczko Krajeńskie	56	58	53	-2	96,6	3	105,7
gmina Szydłowo	181	173	212	8	104,6	-31	85,4
miasto i gmina Ujście	138	140	185	-2	98,6	-47	74,6
miasto i gmina Wyrzysk	312	290	357	22	107,6	-45	87,4
miasto i gmina Wysoka	113	130	163	-17	86,9	-50	69,3
<b>RAZEM powiat pilski</b>	<b>2489</b>	<b>2491</b>	<b>3178</b>	<b>-2</b>	<b>99,9</b>	<b>-689</b>	<b>78,3</b>

Zmiany w poziomie bezrobocia zostały przedstawione na wykresie poniżej.



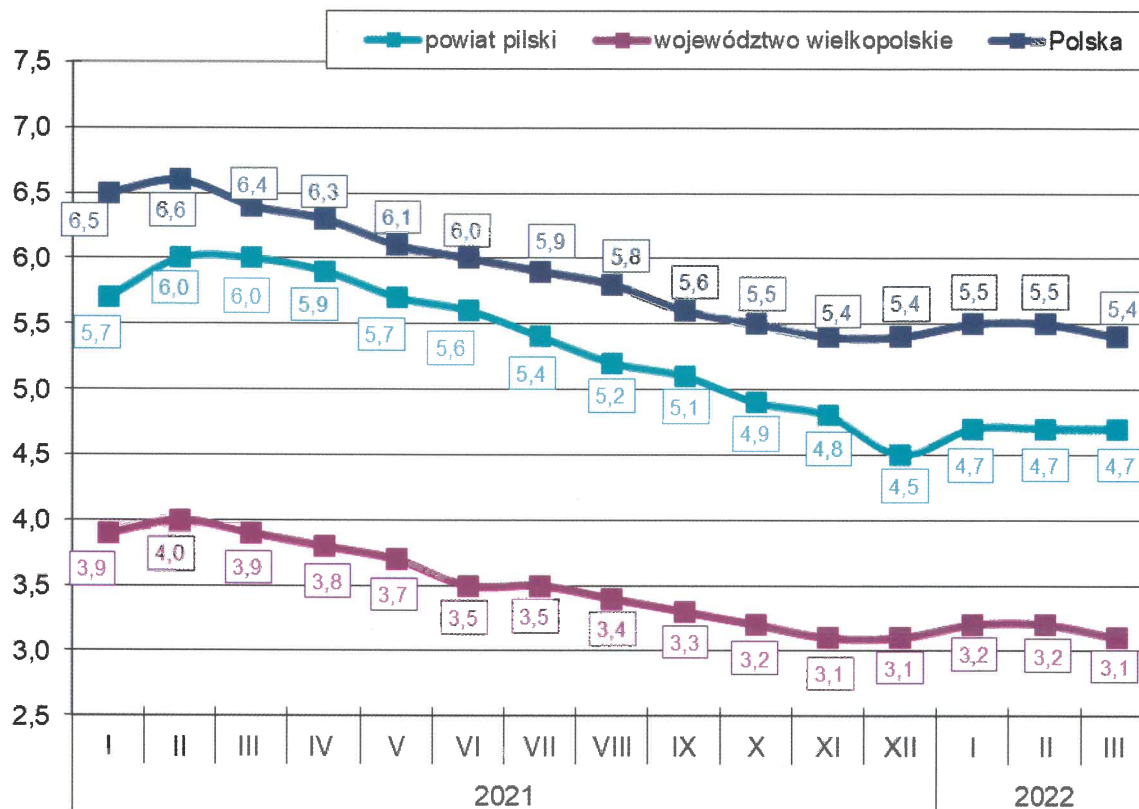
Wykres 1. Liczba zarejestrowanych osób bezrobotnych w powiecie pilskim (stan na koniec miesiąca)

Natomiast poziom bezrobocia w powiecie pilskim w okresie od stycznia 2018 roku do marca 2022 roku został przedstawiony na wykresie 2.



Wykres 2. Poziom bezrobocia w powiecie pilskim w okresie od stycznia 2018 roku do marca 2022 roku.

Stopa bezrobocia na koniec marca 2022r. wyniosła w powiecie pilskim 4,7%, w województwie wielkopolskim 3,1% i w kraju 5,4%. Na wykresie poniżej przedstawiono stopę bezrobocia w powiecie pilskim, województwie wielkopolskim oraz w kraju na koniec poszczególnych miesięcy.



Wykres 3. Stopa bezrobocia w powiecie pilskim, województwie wielkopolskim i w kraju.

Stopa bezrobocia na koniec marca 2022r. w porównaniu z końcem lutego 2022r. spadła w kraju oraz w województwie wielkopolskim o 0,1 punkt procentowy, natomiast w powiecie pilskim pozostała na tym samym poziomie.

Wskaźnik bezrobocia rejestrowanego na koniec marca br. w powiecie pilskim ukształtował się na poziomie 3,1% (wg liczby bezrobotnych na koniec marca 2022 roku i liczby ludności w wieku produkcyjnym wg stanu na koniec grudnia 2020 r. - najbardziej aktualne dane statystyczne). Ponadto w jednostkach administracyjnych powiatu pilskiego wskaźnik bezrobocia rejestrowanego wyniósł:

1. mig. Wyrzysk – 3,7%,
2. mig. Łobżenica – 3,5%,
3. gm. Białośliwie – 3,2%,
4. m. Piła – 3,0%,
5. gm. Szydłowo – 3,0%,
6. mig. Wysoka – 2,9%,
7. gm. Miasteczko Krajeńskie – 2,9%,
8. mig. Ujście – 2,8%,
9. gm. Kaczory – 2,2%.

W populacji osób bezrobotnych przeważały kobiety – ich liczba na koniec marca 2022r. wyniosła 1.453 osoby, tj. 58,4% ogółu. W porównaniu z końcem marca 2021 roku, liczba kobiet była niższa o 305 osób, tj. o 17,3%.

Najniższy odsetek bezrobotnych kobiet odnotowany został w gminie Ujście – 53,6% oraz w gminie Kaczory – 55,0%. Najwyższy odsetek bezrobotnych kobiet zanotowano w gminie Łobżenica – 66,8% oraz w gminie Wysoka – 65,5%. W pozostałych gminach powiatu udział bezrobotnych kobiet do ogółu bezrobotnych wyniósł: w gminie Piła – 56,3%, w gminie Szydłowo – 56,9%, w gminie Miasteczko Krajeńskie – 57,1%, w gminie Wyrzysk – 61,9% oraz w gminie Białośliwie – 63,2%.

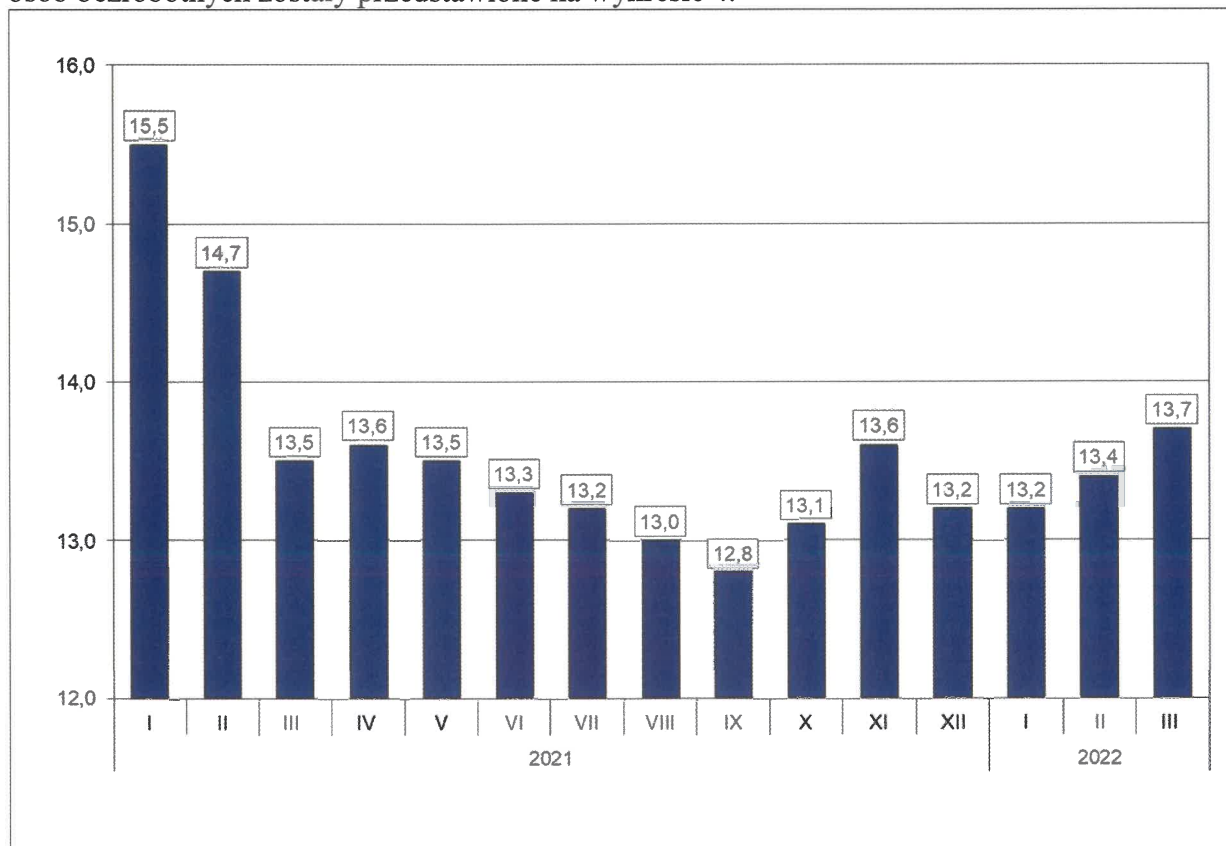
W poszczególnych jednostkach administracyjnych powiatu liczba kobiet, które po urodzeniu dziecka nie podjęły zatrudnienia przedstawiała się następująco:

Lp.	Gmina	Liczba kobiet zarejestrowanych na koniec 31.03.2022 r.	Liczba kobiet, które nie podjęły zatrudnienia po urodzeniu dziecka na koniec 31.03.2022 r.	% udział kobiet, które nie podjęły zatrudnienia (...) do zarejestrowanych kobiet
1.	Piła	720	227	31,5
2.	Białośliwie	60	15	25,0
3.	Kaczory	60	15	25,0
4.	Łobżenica	137	49	35,8
5.	Miasteczko Krajeńskie	32	8	25,0
6.	Szydłowo	103	26	25,2
7.	Ujście	74	26	35,1
8.	Wyrzysk	193	54	28,0
9.	Wysoka	74	14	18,9
	<b>Ogółem</b>	<b>1453</b>	<b>434</b>	<b>29,9</b>

Na koniec marca 2022r. zarejestrowane były 434 kobiety, które po urodzeniu dziecka nie podjęły zatrudnienia, tj. 29,9% ogółu zarejestrowanych kobiet.

Na koniec marca 2022 r. prawo do zasiłku dla bezrobotnych posiadało 340 osób, tj. 13,7% zarejestrowanych. W porównaniu do poprzedniego miesiąca wskaźnik ten wzrósł o 0,3 punkty procentowe, natomiast w odniesieniu do końca marca 2021r. był wyższy o 0,2 punkty procentowe.

Zmiany wysokości udziału osób z prawem do zasiłku w ogólnej liczbie zarejestrowanych osób bezrobotnych zostały przedstawione na wykresie 4.



Wykres 4. Udział osób z prawem do zasiłku w ogólnej liczbie zarejestrowanych osób bezrobotnych na koniec miesiąca.

W okresie analizowanego miesiąca w Powiatowym Urzędzie Pracy w Pile zarejestrowało się 449 osób, w tym 294 kobiety. W porównaniu z marcem 2021r. „napływ” do bezrobocia był wyższy o 118 osób, tj. o 35,6%.

Spośród osób nowo zarejestrowanych, 342 pracowało zawodowo przed nabyciem statusu bezrobotnego – stanowili oni 76,2% „napływu” do bezrobocia. Porównując z analogicznym okresem 2021 roku, udział osób poprzednio pracujących wśród nowo zarejestrowanych był niższy o 7,8 punkty procentowe.

Udział podstawowych grup bezrobotnych wśród osób nowo zarejestrowanych oraz wśród ogólnej liczby osób bezrobotnych na koniec marca 2022 r. przedstawiał się następująco:

Podstawowe grupy osób bezrobotnych	Udział wśród osób nowo zarejestrowanych w marcu 2022r.(%)	Udział wśród ogółu zarejestrowanych na koniec marca 2022r. (%)
Kobiety	65,5	58,4
osoby poprzednio pracujące	76,2	86,9
– w tym zwolnione z przyczyn dot. zakładu pracy	0,7	1,3
osoby z prawem do zasiłku	21,8	13,7
osoby zamieszkałe na wsi	32,5	36,5
osoby w okresie do 12 miesięcy od dnia ukończenia nauki	5,8	2,3
bez kwalifikacji zawodowych	33,9	31,8
bez doświadczenia zawodowego	29,6	19,2

Dokładne informacje o poszczególnych kategoriach zarejestrowanych osób – podane w liczbach bezwzględnych – przedstawiają załączone tabele nr 1, 2.

Wśród osób, które zarejestrowały się w Urzędzie w marcu 2022r., 134 zarejestrowały się po raz pierwszy, a 315 po raz kolejny, co stanowiło odpowiednio: 29,8% i 70,2% spośród ogółu osób nowo zarejestrowanych. W analogicznym okresie 2021 roku wskaźniki te wyniosły odpowiednio: 16,0% oraz 84,0%.

Ponadto 32,5% (146 osób) nowych rejestracji stanowili mieszkańcy wsi – o 1,9 punkty procentowe mniej aniżeli w 2021 roku.

Udziały osób bezrobotnych będących w szczególnej sytuacji na rynku pracy w ogólnej liczbie zarejestrowanych osób bezrobotnych oraz wśród osób nowo zarejestrowanych przedstawiono w tabeli poniżej.

Wyszczególnienie	Udział wśród osób nowo zarejestrowanych w marcu 2022r. (%)	Udział wśród ogółu zarejestrowanych na koniec marca 2022r. (%)
do 30. roku życia	34,5	22,4
do 25. roku życia	18,5	10,6
długotrwale bezrobotne	20,0	42,6
powyżej 50. roku życia	15,8	26,3
korzystające ze świadczeń z pomocy społecznej	2,4	1,6
posiadające co najmniej jedno dziecko do 6 roku życia	12,9	19,0
posiadające co najmniej jedno dziecko niepełnosprawne do 18 roku życia	0,0	0,2
niepełnosprawni	6,7	9,0



W marcu 2022r. z ewidencji bezrobotnych Powiatowego Urzędu Pracy w Pile wyłączono 451 osób (w tym 245 kobiet) – o 114 osób, tj. o 33,8% więcej aniżeli w marcu 2021r. Najwięcej osób bezrobotnych wyłączono w mieście Pila – 232 osoby. W pozostałych jednostkach administracyjnych powiatu wyłączono w: Wysokiej – 35 osób, Białośliwiu – 33 osoby, Wyrzysku – 32 osoby, Szydłowie – 32 osoby, Łobzenicy – 30 osób, Kaczorach – 23 osoby, Ujściu – 22 osoby i Miasteczku Krajeńskim – 12 osób.

Szczegółowe informacje dotyczące „napływu” i „odpływu” na terenie poszczególnych gmin powiatu pilskiego w marcu 2022 r. przedstawia poniższa tabela.

Lp.	Gmina	Napływ			Odpływ		
		Liczba osób bezrobotnych ogółem	w tym kobiet	% udział	Liczba osób bezrobotnych ogółem	w tym kobiet	% udział
1.	Piła	247	158	64,0	232	122	52,6
2.	Białośliwie	16	11	68,8	33	21	63,6
3.	Kaczory	18	13	72,2	23	12	52,2
4.	Łobzenica	26	21	80,8	30	15	50,0
5.	Miasteczko Krajeńskie	10	8	80,0	12	10	83,3
6.	Szydłowo	40	24	60,0	32	20	62,5
7.	Ujście	20	15	75,0	22	10	45,5
8.	Wyrzysk	54	35	64,8	32	15	46,9
9.	Wysoka	18	9	50,0	35	20	57,1
	<b>Powiat pilski</b>	<b>449</b>	<b>294</b>	<b>65,5</b>	<b>451</b>	<b>245</b>	<b>54,3</b>

Spośród ogółu wyłączonych, najwięcej osób, bo 201 (44,6%) wyrejestrowano z powodu podjęcia pracy, z czego:

- pracy niesubsydiowanej – 180 osób, tj. 89,6%,
- pracy subsydiowanej – 21 osób, tj. 10,4%.

Pozostałe 250 osób (55,4%) wyłączono, z powodu:

- rozpoczęcia szkolenia – 11 osób, tj. 2,4%,
- rozpoczęcia stażu – 48 osób, tj. 10,6%,
- rozpoczęcia prac społecznie użytecznych – 41 osób, tj. 9,1%,
- niepotwierdzenia gotowości do podjęcia pracy – 65 osób, tj. 14,4%,
- odmowy bez uzasadnionej przyczyny przyjęcia propozycji odpowiedniej pracy lub innej formy pomocy – 16 osób, tj. 3,6%,
- dobrowolnej rezygnacji ze statusu bezrobotnego – 21 osób, tj. 4,7%,
- osiągnięcia wieku emerytalnego – 4 osoby, tj. 0,9%,
- nabycia praw emerytalnych lub rentowych – 5 osób, tj. 1,1%,
- nabycia praw do świadczenia przedemerytalnego – 2 osoby, tj. 0,4%,
- innych – 37 osób, tj. 8,2% ogółu wyłączonych.

W marcu 2022r. aktywnymi formami przeciwdziałania bezrobociu objęto 119 osób.

W okresie analizowanego miesiąca do Urzędu zgłoszono 269 wolnych miejsc pracy i miejsc aktywizacji zawodowej, tj. o 73 więcej aniżeli w marcu 2021r. i o 95 więcej niż w lutym 2022r. Spośród wszystkich wolnych miejsc pracy, 169 dotyczyło zatrudnienia lub innej pracy zarobkowej (w tym 28 – pracy subsydiowanej), a 100 dotyczyło miejsca aktywizacji zawodowej. 141 wolnych miejsc pracy (52,4%) dotyczyło pracy niesubsydiowanej, a 128 (47,6%) pracy subsydiowanej. Ponadto 47 wolnych miejsc dotyczyło propozycji zatrudnienia/innej pracy zarobkowej lub aktywizacji zawodowej w sektorze publicznym.

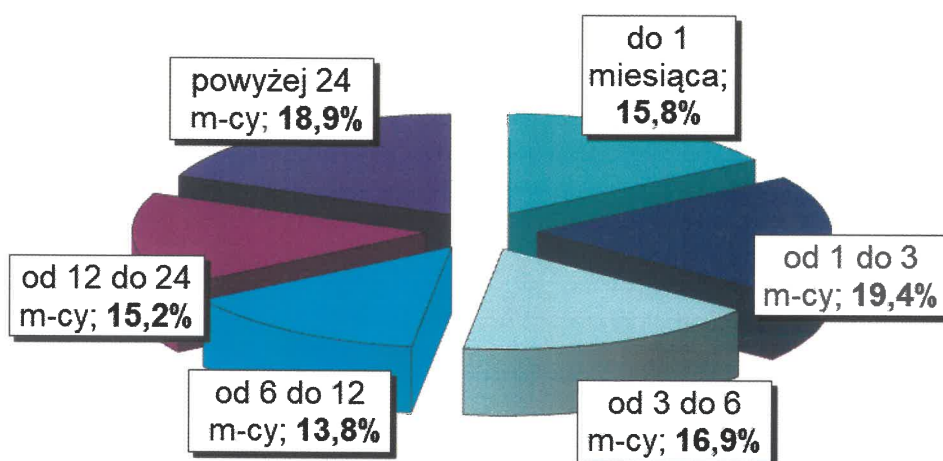
W marcu 2022 r. żadna firma nie zgłosiła i nie zwolniła pracowników na podstawie ustawy o szczególnych zasadach rozwiązywania z pracownikami stosunków pracy z przyczyn niedotyczących pracowników.

Na koniec marca 2022 roku w Powiatowym Urzędzie Pracy w Pile zarejestrowane były 32 osoby zwolnione z przyczyn niedotyczących pracowników, tj. o 19 osób (37,3%) mniej aniżeli na koniec marca 2021r.

## 2. Charakterystyka populacji bezrobotnych

Analizując populację zarejestrowanych osób bezrobotnych pod względem czasu pozostawania bez pracy można zauważyć, że na koniec marca br. najliczniejszą grupę stanowiły osoby pozostające bez pracy od 1 do 3 miesięcy – 483 osoby, tj. 19,4% ogółu. Liczną była również grupa osób pozostających bez pracy powyżej 24 miesięcy – 469 osób, tj. 18,9%. Najmniej liczną grupę stanowiły osoby pozostające bez pracy od 6 do 12 miesięcy – 344 osoby, tj. 13,8% ogółu.

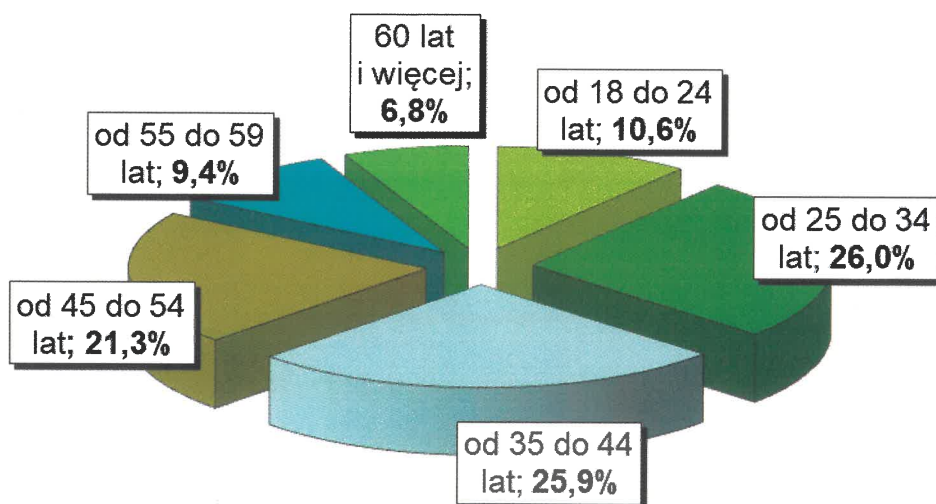
Na wykresie 5. przedstawiono strukturę osób bezrobotnych ze względu na czas pozostawania bez pracy.



Wykres 5. Struktura osób bezrobotnych według czasu pozostawania bez pracy – stan na koniec marca 2022 r.

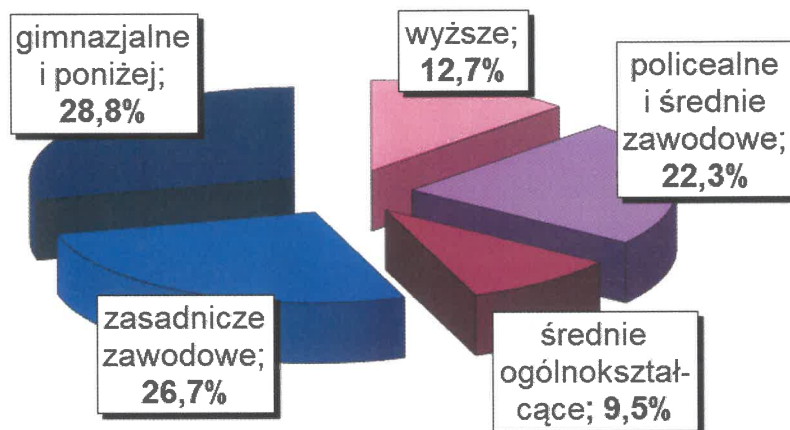
Biorąc pod uwagę wiek osób bezrobotnych należy wskazać, że najwięcej zarejestrowanych mieściło się w przedziale wiekowym od 25. do 34. lat – 647 osób, tj. 26,0% ogółu oraz grupa osób z przedziału od 35. do 44. roku życia – 645 osób, tj. 25,9% ogółu. Najmniej liczne grupy wiekowe stanowiły osoby z przedziału od 55 do 59 lat – 235 osób, tj. 9,4% ogółu oraz od 60 lat i więcej – 169 osób, tj. 6,8% ogółu.

Na wykresie poniżej przedstawiono strukturę osób bezrobotnych ze względu na wiek.



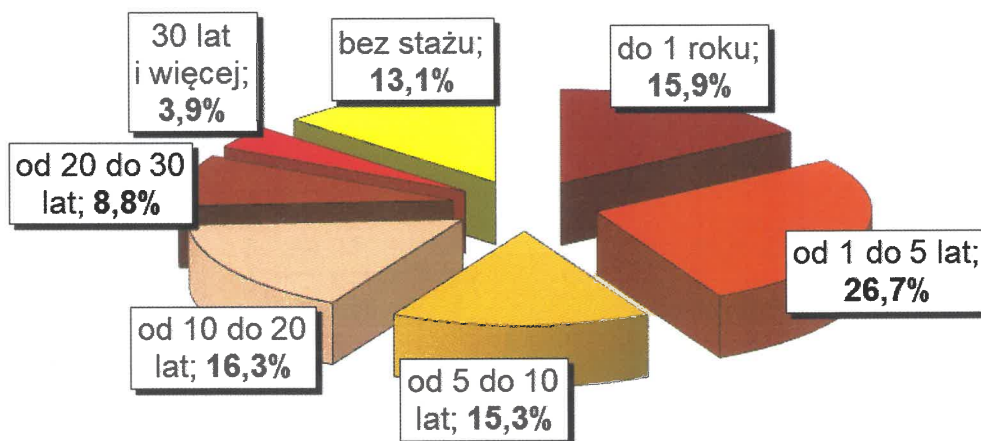
Wykres 6. Struktura osób bezrobotnych według wieku – stan na koniec marca 2022 r.

Charakteryzując osoby bezrobotne pod względem posiadanego wykształcenia należy podkreślić, że najlicniejsza była grupa osób posiadających wykształcenie gimnazjalne i poniżej – 716 osób, tj. 28,8% ogółu. Bardzo liczna była również grupa osób z wykształceniem zasadniczym zawodowym – 665 osób, tj. 26,7% ogółu oraz z wykształceniem na poziomie policealnym i średnim zawodowym – 556 osób, tj. 22,3% ogółu. Wyższe wykształcenie posiadały 315 osób, tj. 12,7% ogółu, natomiast najmniej osób posiadało wykształcenie średnie ogólnokształcące – 237 osób, tj. 9,5% ogółu. Na poniższym wykresie została przedstawiona struktura osób bezrobotnych ze względu na posiadane wykształcenie.



Wykres 7. Struktura osób bezrobotnych według wykształcenia – stan na koniec marca 2022 r.

Pod względem posiadanego stażu pracy, najlicniejszą grupę stanowiły osoby ze stażem od 1 do 5 lat – 665 osób, tj. 26,7% ogółu. Liczna była również grupa osób ze stażem od 10 do 20 lat – 405 osób, tj. 16,3% ogółu. Najmniej osób posiadało staż pracy od 20 do 30 lat – 219 osób, tj. 8,8% oraz ponad 30 lat stażu pracy – 97 osób, tj. 3,9% ogółu. Na wykresie 8. przedstawiono strukturę osób bezrobotnych ze względu na staż pracy.



Wykres 8. Struktura osób bezrobotnych według stażu pracy – stan na koniec marca 2022 r.

### 3. Działania Urzędu na powiatowym rynku pracy.

W marcu 2022r. doradcy zawodowi w Powiatowym Urzędzie Pracy w Pile świadczyli 44 usługi, z tego:

- 41 dla osób bezrobotnych,
- 3 dla osób niezarejestrowanych.

#### Liczba wizyt osób korzystających z usług doradców zawodowych

Lp.	Rodzaj usługi	Liczba wizyt osób:		
		bezrobotnych	poszukujących pracy	niezarejestrowanych
1.	porada indywidualna	35	0	0
2.	indywidualna informacja zawodowa	6	0	3
3.	grupowa informacja zawodowa	0	0	0
4.	porada grupowa	0	0	0

W marcu 2022r. nawiązano współpracę z 19 nowymi partnerami.

W marcu 2022r. tut. Urząd dysponował nowymi ofertami pracy na 169 stanowisk, w tym 91 stanowisk pozyskanych z inicjatywy pośredników pracy oraz 78 stanowisk zgłoszonych przez partnerów Urzędu.

W dniu 19.03.2022 r. przedstawiciele Powiatowego Urzędu Pracy w Pile uczestniczyli w „Pilskich Powiatowych Targach Edukacyjnych”, zorganizowanych przez Starostwo Powiatowe w Pile. Targi odbyły się w Powiatowej Hali Sportowej przy ul. Wincentego Pola w Pile.

W targach uczestniczyły szkoły i placówki oświatowe prowadzone przez Powiat Pilski, które zaprezentowały bogatą ofertę kształcenia w liceach ogólnokształcących oraz kształcenia zawodowego w branżowych szkołach i technikach. Targi były także okazją do spotkania z nauczycielami i rozmów ze starszymi koleżankami i kolegami z prezentowanych szkół.

Podobnie jak w poprzednich edycjach Targów, stoisko Powiatowego Urzędu Pracy w Pile spotkało się z zainteresowaniem osób. Odwiedzający stoisko zainteresowani byli przede wszystkim formami aktywizacji osób bezrobotnych. W tej edycji głównymi odbiorcami usług przy stoisku były osoby poszukujące pierwszej pracy lub zainteresowane odbyciem stażu lub udziałem w szkoleniach. Uczestnicy Targów uzyskali informacje o aktualnej sytuacji na rynku pracy, możliwościach odbycia stażu, udziału w szkoleniach zawodowych, ubiegania się o środki finansowe na uruchomienie własnej firmy. Ponadto, pracownicy PUP w Pile informowali o „Barometrze zawodów” - prognozie na 2022 rok, który warto mieć na uwadze przy planowaniu kariery zawodowej, bowiem wyniki badania wskazują w jakich zawodach warto się dokształcać, gdyż są lepsze perspektywy na pracę. Powodzeniem cieszyły się materiały promocyjne o usługach i instrumentach rynku pracy, wzory dokumentów aplikacyjnych i rozmowy kwalifikacyjnej, wykazy portali internetowych ułatwiających pozyskiwanie ofert pracy. Podczas Targów pracownicy tut. Urzędu udzielali pomocy w zakresie sporządzania bądź korekty życiorysu i listu motywacyjnego. Instruowali osoby, jakie elementy powinny znaleźć się w dokumentach aplikacyjnych, podkreślając znaczenie kompetencji pożądanых przez pracodawców oraz aktualnej klauzuli dotyczącej zgody na przetwarzanie danych zawartych w dokumencie aplikacyjnym.

W dniu 23 marca 2022 roku przeprowadzone zostało w PUP w Pile spotkanie z uczniami drugiej klasy Szkoły Przysposabiającej do Pracy przy Specjalnym Ośrodku Szkolno-Wychowawczym w Pile. Uczestniczyło, w nich 8 uczniów oraz 2 opiekunów. W trakcie spotkania przedstawiono zasady rejestracji osoby bezrobotnej. Omówiono szczegółowo jak przebiega proces rejestracji, wskazano miejsce w Urzędzie, do którego należy się zgłosić celem rejestracji. Przekazane zostały uczniom informacje o pomocy udzielanej przez Urząd w poszukiwaniu pracy, o prawa dla osób zarejestrowanych oraz ich obowiązkach. Uczniom przekazano materiały informacyjne, ulotki.

W związku z konfliktem zbrojnym na terytorium Ukrainy, PUP w Pile w miesiącu marcu br. udzielał pomocy obywatelom tego państwa. W związku z tym w siedzibie Urzędu w Pile oraz w Filii w Wyrzysku uruchomione zostały Punkty Informacji dla obywateli Ukrainy oraz pracodawców. Obywatelom Ukrainy udzielano informacji o pomocy możliwej do udzielenia przez PUP oraz inne instytucje. Pracodawcy informowani byli w jaki sposób i na jakich zasadach mogą zatrudniać cudzoziemców. Przygotowano ulotkę informacyjną w języku ukraińskim o uruchomieniu Punktów, którą rozpowszechniono poprzez stronę internetową Urzędu oraz w dostępnych miejscach w Urzędzie.

Ponadto zapewniono obywatelom Ukrainy pomoc w komunikowaniu się z pracownikami Urzędu. W tym też celu zakupiono translator oraz zorganizowano staż dla osoby bezrobotnej znającej język ukraiński i język polski.

Obywatele Ukrainy rejestrowani byli jako osoby bezrobotne. W siedzibie Urzędu w Pile wydzielono stanowisko pracy zajmujące się rejestracją obywateli Ukrainy. Ogółem w miesiącu marcu br. zarejestrowano jako osoby bezrobotne 64 obywatele Ukrainy. Spośród osób zarejestrowanych w III br. wyłączono z ewidencji 3 osoby z tytułu podjęcia pracy.

Rozpoznano wśród pracodawców chęć zatrudnienia obywateli Ukrainy. Wystąpiono również z pismem do Izby Gospodarczej Północnej Wielkopolski oraz Cechu Rzemiosł Różnych w Pile z prośbą o bieżące przekazywanie informacji dotyczących możliwości zatrudniania obywateli Ukrainy przez przedsiębiorców będących członkami Izby/Cechu celem możliwości udzielenia wsparcia finansowego związanego z zatrudnianiem w/w osób. Wdrożono do stosowania w ramach Systemu Informatycznego SI SYRIUSZ możliwość tłumaczenia ofert pracy na język ukraiński. Pozyskano wnioski od pracodawców dot. aktywizacji zawodowej obywateli Ukrainy w ramach prac interwencyjnych dla 5 osób oraz stażu dla 29 osób.

W ramach informacji zawodowej zaplanowane zostały spotkania informacyjne dla nowozarejestrowanych osób bezrobotnych, które przybyły na terytorium Polski z Ukrainy w związku z działaniami wojennymi prowadzonymi na terytorium tego państwa, obejmujące swym zakresem przede wszystkim:

- prawa i obowiązki osób bezrobotnych,
- podstawowe usługi powiatowego urzędu pracy,
- instrumenty rynku pracy oraz instrumenty wspierające usługi rynku pracy,
- aktywne sposoby samodzielnego poszukiwania pracy.

W dniu 24 marca br. przedstawiciele PUP brali udział w konferencji zorganizowanej przez Pana Starostę – Eligiusza Komarowskiego oraz Dyrektora PUP pt. „Zatrudnianie obywateli Ukrainy – rola Powiatowego Urzędu Pracy”.

Celem konferencji było zapoznanie pracodawców z nowymi przepisami prawa wprowadzonymi ustawą z 12 marca 2022r. o pomocy obywatelom Ukrainy w związku z konfliktem zbrojnym na terytorium tego państwa, dotyczącymi zatrudniania obywateli Ukrainy.

Tematyka konferencji obejmowała również zagadnienia legalnego pobytu obywateli Ukrainy w Polsce, obowiązków pracodawców zatrudniających obywateli Ukrainy oraz możliwości wsparcia finansowego przy ich zatrudnianiu, oferowanego przez Urząd Pracy.



DYREKTOR  
Powiatowego Urzędu Pracy w Pile

Ewa Dorota

