

POWIATOWY URZĄD PRACY W PIŁE

BIULETYN INFORMACYJNY

ZA PAŹDZIERNIK 2022 R.

PIŁA, LISTOPAD 2022 R.

Dane statystyczne zawarte w niniejszej informacji zamieszczone są na stronie internetowej:

<http://pila.praca.gov.pl>

1. Zmiany w stanie i strukturze bezrobocia

W Powiatowym Urzędzie Pracy w Pile na koniec października 2022 roku zarejestrowane były 2.234 osoby bezrobotne, w tym 1.257 kobiet. W porównaniu z poprzednim miesiącem bezrobocie w powiecie pilskim wzrosło o 17 osób, tj. o 0,8%, natomiast w odniesieniu do końca października 2021 r. było niższe o 353 osoby, tj. o 13,6%.

W stosunku do września 2022r., nastąpił wzrost liczby osób bezrobotnych w 4 jednostkach administracyjnych powiatu, tj.:

1. mig. Wysoka – o 17 osób, tj. o 13,8%,
2. mig. Ujście – o 3 osoby, tj. o 2,5%,
3. mig. Łobżenica – o 4 osoby, tj. o 2,0%,
4. gm. Białośliwie – o 1 osobę, tj. o 1,1%.

W 4 jednostkach administracyjnych nastąpił spadek osób bezrobotnych, tj.:

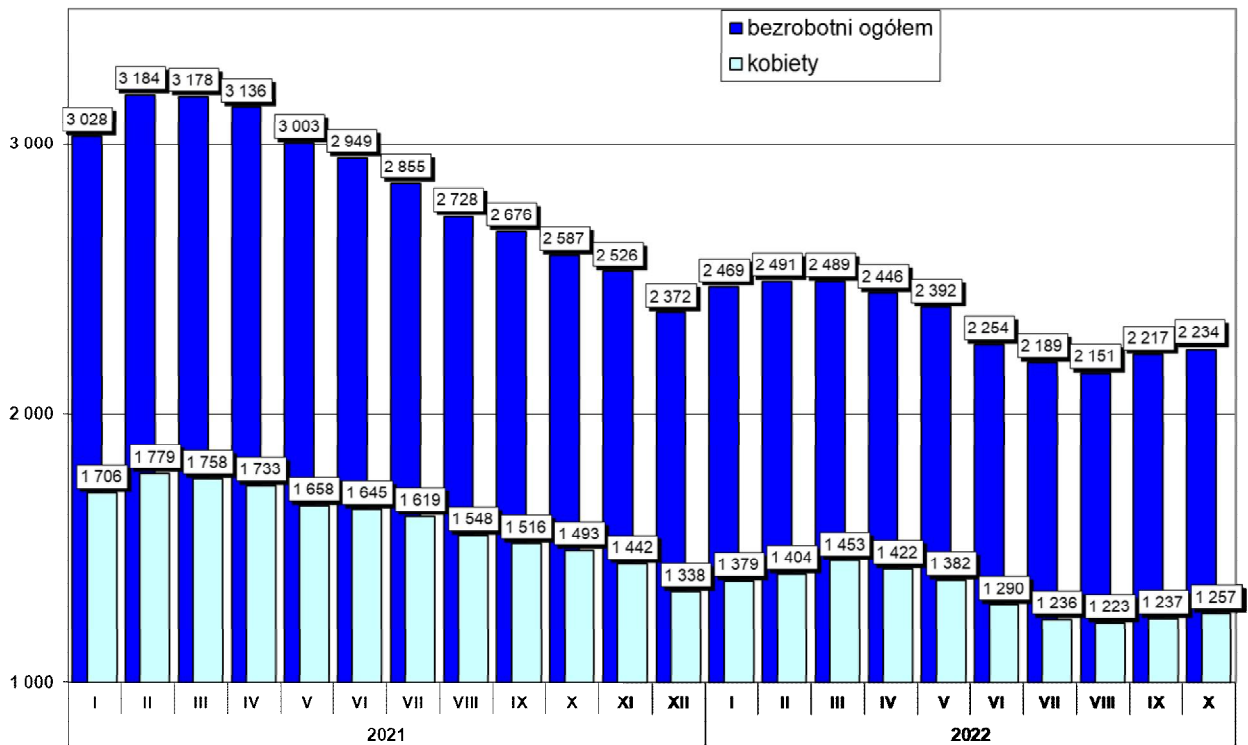
1. gm. Szydłowo – o 3 osoby, tj. o 2,2%,
2. mig. Kaczory – o 2 osoby, tj. o 2,0%,
3. mig. Wyrzysk – o 1 osobę, tj. o 0,3%,
4. m. Piła – o 2 osoby, tj. o 0,2%.

W gm. Miasteczko Krajeńskie liczba osób bezrobotnych pozostała na tym samym poziomie.

W poniższej tabeli przedstawiono poziom liczby osób bezrobotnych oraz jej dynamikę w stosunku do poprzedniego miesiąca i analogicznego miesiąca w poprzednim roku.

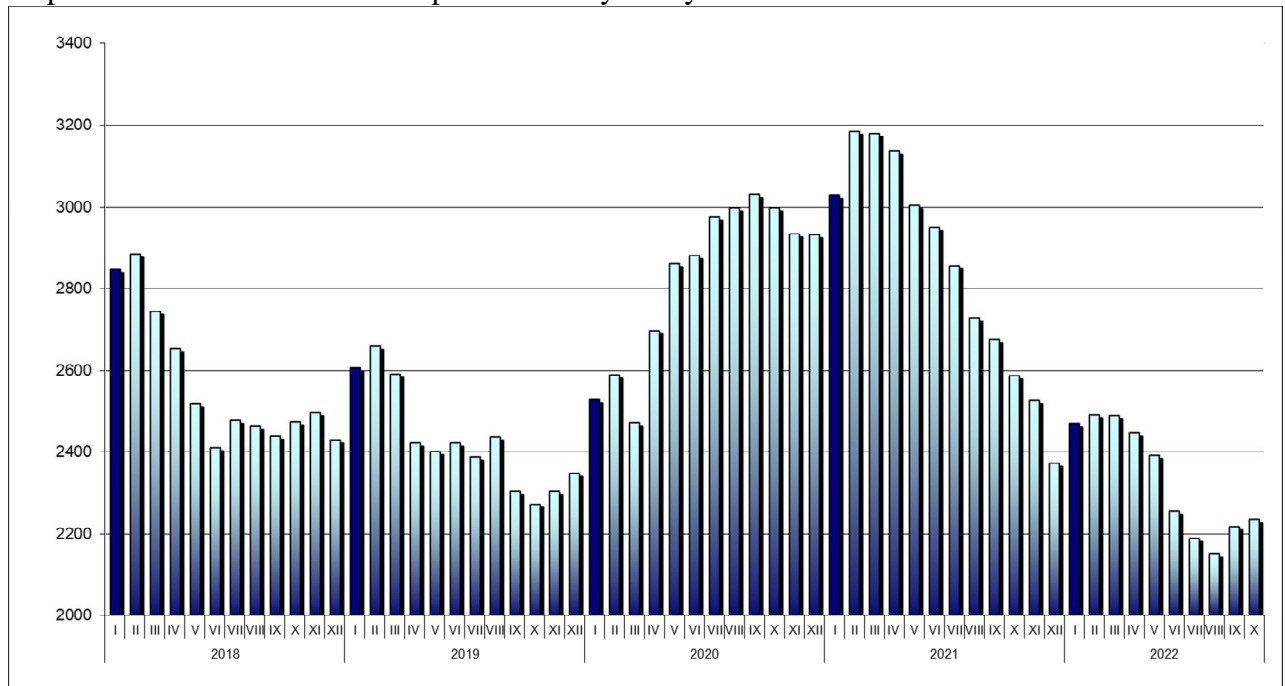
Jednostka	Liczba zarejestrowanych osób bezrobotnych			Różnica			
	31.10.2022r.	30.09.2022r.	31.10.2021r.	31.10.2022 r. / 30.09.2022 r.		31.10.2022 r. / 31.10.2021 r.	
				w liczbach	dynamika	w liczbach	dynamika
miasto Piła	1103	1105	1342	-2	99,8	-239	82,2
gmina Białośliwie	89	88	121	1	101,1	-32	73,6
miasto i gmina Kaczory	99	101	116	-2	98,0	-17	85,3
miasto i gmina Łobżenica	201	197	203	4	102,0	-2	99,0
gmina Miasteczko Krajeńskie	49	49	50	0	100,0	-1	98,0
gmina Szydłowo	136	139	160	-3	97,8	-24	85,0
miasto i gmina Ujście	123	120	150	3	102,5	-27	82,0
miasto i gmina Wyrzysk	294	295	306	-1	99,7	-12	96,1
miasto i gmina Wysoka	140	123	139	17	113,8	1	100,7
RAZEM powiat pilski	2234	2217	2587	17	100,8	-353	86,4

Zmiany w poziomie bezrobocia zostały przedstawione na wykresie poniżej.



Wykres 1. Liczba zarejestrowanych osób bezrobotnych w powiecie pilskim (stan na koniec miesiąca)

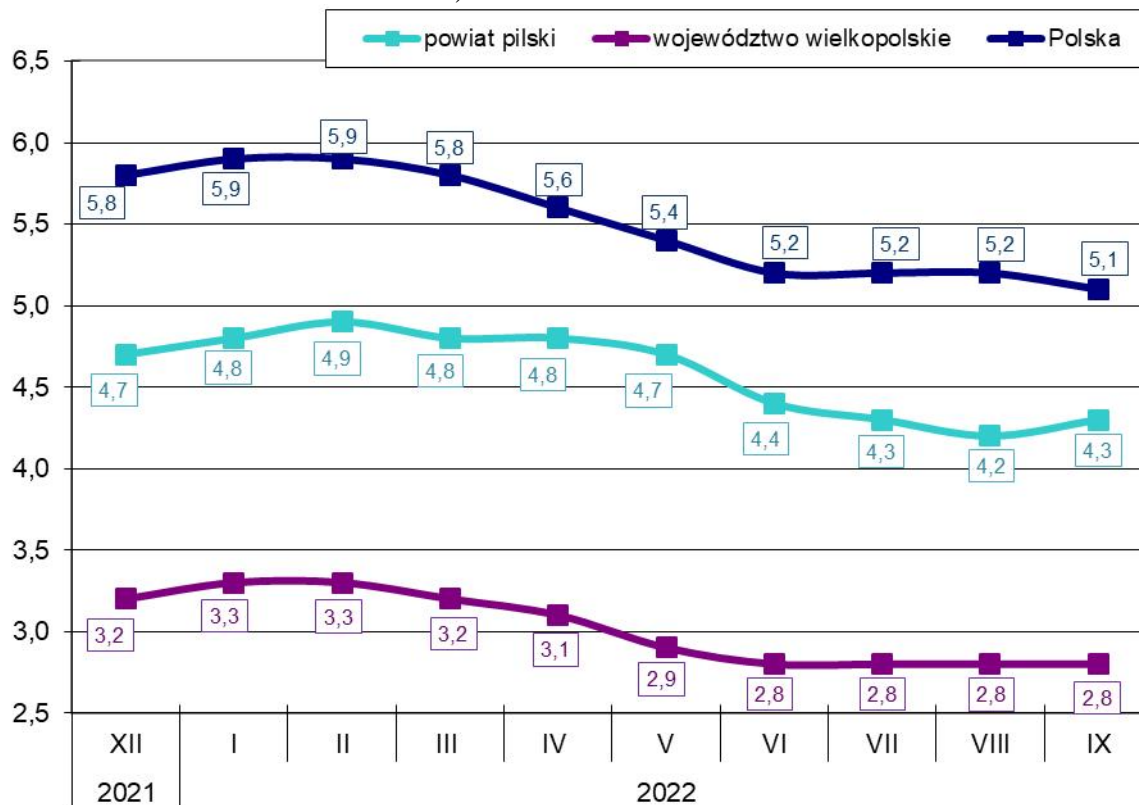
Natomiast poziom bezrobocia w powiecie pilskim w okresie od stycznia 2018 roku do października 2022 roku został przedstawiony na wykresie 2.



Wykres 2. Poziom bezrobocia w powiecie pilskim w okresie od stycznia 2018 roku do października 2022 roku.

Stopa bezrobocia na koniec września 2022r. wyniosła w powiecie pilskim 4,3%, w województwie wielkopolskim 2,8% i w kraju 5,1%. Na wykresie poniżej przedstawiono stopę bezrobocia w powiecie pilskim, województwie wielkopolskim oraz w kraju na koniec poszczególnych miesięcy.

*skorygowana stopa bezrobocia po weryfikacji dokonanej przez GUS w październiku 2022r. (korekta od XII 2021 r. do IX 2022 r.)



Wykres 3. Stopa bezrobocia w powiecie pilskim, województwie wielkopolskim i w kraju.

Stopa bezrobocia na koniec września 2022r. w porównaniu z końcem sierpnia 2022r. wzrosła w powiecie pilskim o 0,1 punkt procentowy, w województwie wielkopolskim pozostała na tym samym poziomie, natomiast w kraju spadła o 0,1 punkt procentowy.

Wskaźnik bezrobocia rejestrowanego na koniec października br. w powiecie pilskim ukształtował się na poziomie 2,7% (wg liczby bezrobotnych na koniec października 2022 roku i liczby ludności w wieku produkcyjnym wg stanu na koniec grudnia 2020 r. - najbardziej aktualne dane statystyczne). Ponadto w jednostkach administracyjnych powiatu pilskiego wskaźnik bezrobocia rejestrowanego wyniósł:

1. mig. Łobżenica – 3,5%,
2. mig. Wysoka – 3,5%,
3. mig. Wyrzysk – 3,4%,
4. gm. Białośliwie – 3,0%,
5. m. Piła – 2,6%,
6. gm. Miasteczko Krajeńskie – 2,6%,
7. mig. Ujście – 2,5%,
8. gm. Szydłowo – 2,3%,
9. gm. Kaczory – 2,0%.

W populacji osób bezrobotnych przeważały kobiety – ich liczba na koniec października 2022r. wyniosła 1.257 osób, tj. 56,3% ogółu. W porównaniu z końcem października 2021 roku, liczba kobiet była niższa o 236 osób, tj. o 15,8%.

Najniższy odsetek bezrobotnych kobiet odnotowany został w gminie Szydłowo – 47,8% oraz w gminie Ujście – 52,8%. Najwyższy odsetek bezrobotnych kobiet zanotowano w gminie Białośliwie – 69,7% oraz w gminie Łobżenica – 63,7%. W pozostałych gminach powiatu udział bezrobotnych kobiet do ogółu bezrobotnych wyniósł: w gminie Piła – 53,4%, w gminie Wysoka – 55,7%, w gminie Miasteczko Krajeńskie – 57,1%, w gminie Kaczory – 59,6% oraz w gminie Wyrzysk – 62,2%.

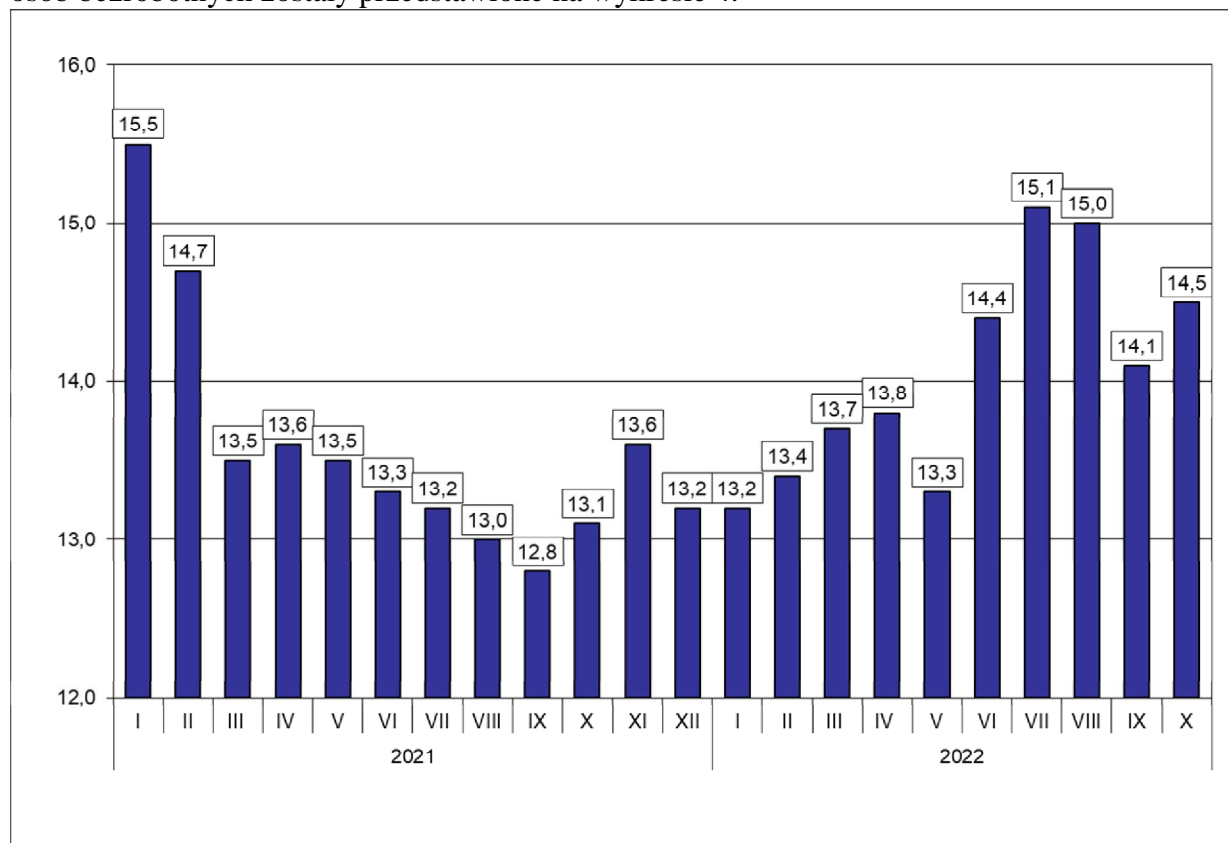
W poszczególnych jednostkach administracyjnych powiatu liczba kobiet, które po urodzeniu dziecka nie podjęły zatrudnienia przedstawiała się następująco:

Lp.	Gmina	Liczba kobiet zarejestrowanych na koniec 31.10.2022 r.	Liczba kobiet , które nie podjęły zatrudnienia po urodzeniu dziecka na koniec 31.10.2022 r.	% udział kobiet, które nie podjęły zatrudnienia (...) do zarejestrowanych kobiet
1.	Piła	589	167	28,4
2.	Białośliwie	62	12	19,4
3.	Kaczory	59	20	33,9
4.	Łobżenica	128	44	34,4
5.	Miasteczko Krajeńskie	28	9	32,1
6.	Szydłowo	65	17	26,2
7.	Ujście	65	21	32,3
8.	Wyrzysk	183	48	26,2
9.	Wysoka	78	20	25,6
	Ogółem	1257	358	28,5

Na koniec października 2022r. zarejestrowanych było 358 kobiet, które po urodzeniu dziecka nie podjęły zatrudnienia, tj. 28,5% ogółu zarejestrowanych kobiet.

Na koniec października 2022 r. prawo do zasiłku dla bezrobotnych posiadało 325 osób, tj. 14,5% zarejestrowanych. W porównaniu do poprzedniego miesiąca wskaźnik ten wzrósł o 0,4 punkty procentowe, natomiast w odniesieniu do końca października 2021r. był wyższy o 1,4 punkty procentowe.

Zmiany wysokości udziału osób z prawem do zasiłku w ogólnej liczbie zarejestrowanych osób bezrobotnych zostały przedstawione na wykresie 4.



Wykres 4. Udział osób z prawem do zasiłku w ogólnej liczbie zarejestrowanych osób bezrobotnych na koniec miesiąca.

W okresie analizowanego miesiąca w Powiatowym Urzędzie Pracy w Pile zarejestrowało się 486 osób, w tym 272 kobiety. W porównaniu z październikiem 2021r. „napływ” do bezrobocia był wyższy o 84 osoby, tj. o 20,9%.

Spośród osób nowo zarejestrowanych, 372 pracowały zawodowo przed nabyciem statusu bezrobotnego – stanowiły one 76,5% „napływu” do bezrobocia. Porównując z analogicznym okresem 2021 roku, udział osób poprzednio pracujących wśród nowo zarejestrowanych był niższy o 2,1 punkty procentowe.

Udział podstawowych grup bezrobotnych wśród osób nowo zarejestrowanych oraz wśród ogólnej liczby osób bezrobotnych na koniec października 2022 r. przedstawiał się następująco:

Podstawowe grupy osób bezrobotnych	Udział wśród osób nowo zarejestrowanych w październiku 2022r.(%)	Udział wśród ogółu zarejestrowanych na koniec października 2022r. (%)
Kobiety	56,0	56,3
osoby poprzednio pracujące	76,5	85,2
– w tym zwolnione z przyczyn dot. zakładu pracy	1,2	1,4
osoby z prawem do zasiłku	19,3	14,5
osoby zamieszkałe na wsi	35,8	36,3
osoby w okresie do 12 miesięcy od dnia ukończenia nauki	10,7	4,9
bez kwalifikacji zawodowych	35,6	31,2
bez doświadczenia zawodowego	29,6	21,2

Wśród osób, które zarejestrowały się w Urzędzie w październiku 2022r., 123 zarejestrowały się po raz pierwszy, a 363 po raz kolejny, co stanowiło odpowiednio: 25,3% i 74,7% spośród ogółu osób nowo zarejestrowanych. W analogicznym okresie 2021 roku wskaźniki te wyniosły odpowiednio: 24,9% oraz 75,1%. Ponadto 35,8% (174 osoby) nowych rejestracji stanowili mieszkańcy wsi – o 7,7 punktów procentowych więcej aniżeli w 2021 roku.

Udziały osób bezrobotnych będących w szczególnej sytuacji na rynku pracy w ogólnej liczbie zarejestrowanych osób bezrobotnych oraz wśród osób nowo zarejestrowanych przedstawiono w tabeli poniżej.

Wyszczególnienie	Udział wśród osób nowo zarejestrowanych w październiku 2022r. (%)	Udział wśród ogółu zarejestrowanych na koniec października 2022r. (%)
do 30. roku życia	33,1	24,8
do 25. roku życia	24,3	13,6
długotrwale bezrobotne	21,4	37,8
powyżej 50. roku życia	22,0	24,8
korzystające ze świadczeń z pomocy społecznej	2,7	1,8
posiadające co najmniej jedno dziecko do 6 roku życia	10,1	17,7
posiadające co najmniej jedno dziecko niepełnosprawne do 18 roku życia	0,0	0,5
niepełnosprawni	8,4	9,7

W październiku 2022r. z ewidencji bezrobotnych Powiatowego Urzędu Pracy w Pile wyłączono 469 osób (w tym 252 kobiety) – o 22 osoby, tj. o 4,5% mniej aniżeli w październiku 2021r. Najwięcej osób bezrobotnych wyłączono w mieście Pile – 245 osób. W pozostałych jednostkach administracyjnych powiatu wyłączono w: Wyrzysku – 51 osób, Szydłowie – 40 osób, Łobzenicy – 40 osób, Kaczorach – 24 osoby, Białośliwiu – 20 osób, Wysokiej – 18 osób, Ujściu – 17 osób i Miasteczku Krajeńskim – 14 osób.

Szczegółowe informacje dotyczące „napływu” i „odpływu” na terenie poszczególnych gmin powiatu pilskiego w październiku 2022 r. przedstawia poniższa tabela.

Lp.	Gmina	Napływ			Odpływ		
		Liczba osób bezrobotnych ogółem	w tym kobiet	% udział	Liczba osób bezrobotnych ogółem	w tym kobiet	% udział
1.	Piła	243	147	60,5	245	125	51,0
2.	Białośliwie	21	13	61,9	20	14	70,0
3.	Kaczory	22	15	68,2	24	13	54,2
4.	Łobzenica	44	23	52,3	40	21	52,5
5.	Miasteczko Krajeńskie	14	9	64,3	14	10	71,4
6.	Szydłowo	37	13	35,1	40	24	60,0
7.	Ujście	20	13	65,0	17	11	64,7
8.	Wyrzysk	50	25	50,0	51	28	54,9
9.	Wysoka	35	14	40,0	18	6	33,3
	Powiat pilski	486	272	56,0	469	252	53,7

Spośród ogółu wyłączonych, najwięcej osób, bo 209 (44,6%) wyrejestrowano z powodu podjęcia pracy, z czego:

- pracy niesubsydiowanej – 177 osób, tj. 83,1%,
- pracy subsydiowanej – 36 osób, tj. 16,9%.

Pozostałe 260 osób (55,4%) wyłączono, z powodu:

- rozpoczęcia szkolenia – 32 osoby, tj. 6,8%,
- rozpoczęcia stażu – 51 osób, tj. 10,9%,
- rozpoczęcia prac społecznie użytecznych – 3 osoby, tj. 0,6%,
- niepotwierdzenia gotowości do podjęcia pracy – 79 osób, tj. 16,8%,
- odmowy bez uzasadnionej przyczyny przyjęcia propozycji odpowiedniej pracy lub innej formy pomocy – 17 osób, tj. 3,7%,
- dobrowolnej rezygnacji ze statusu bezrobotnego – 24 osoby, tj. 5,1%,
- osiągnięcia wieku emerytalnego – 8 osób, tj. 1,7%,
- podjęcie nauki – 9 osób, tj. 1,9%,
- nabycia praw emerytalnych lub rentowych – 1 osobę, tj. 0,2%,
- nabycia praw do świadczenia przedemerytalnego – 1 osobę, tj. 0,2%,
- innych – 35 osób, tj. 7,5% ogółu wyłączonych.

W październiku 2022r. aktywnymi formami przeciwdziałania bezrobociu objęto 116 osób.

W okresie analizowanego miesiąca do Urzędu zgłoszono 170 wolnych miejsc pracy i miejsc aktywizacji zawodowej, tj. o 144 mniej aniżeli w październiku 2021r. i o 10 więcej niż we wrześniu 2022r. Spośród wszystkich wolnych miejsc pracy, 106 dotyczyło zatrudnienia lub innej pracy zarobkowej (w tym 14 – pracy subsydiowanej), a 64 dotyczyły miejsc aktywizacji zawodowej. 92 wolne miejsca pracy (54,1%) dotyczyło pracy niesubsydiowanej, a 78 (45,9%) pracy subsydiowanej. Ponadto 34 wolne miejsca dotyczyło propozycji zatrudnienia/innej pracy zarobkowej lub aktywizacji zawodowej w sektorze publicznym.

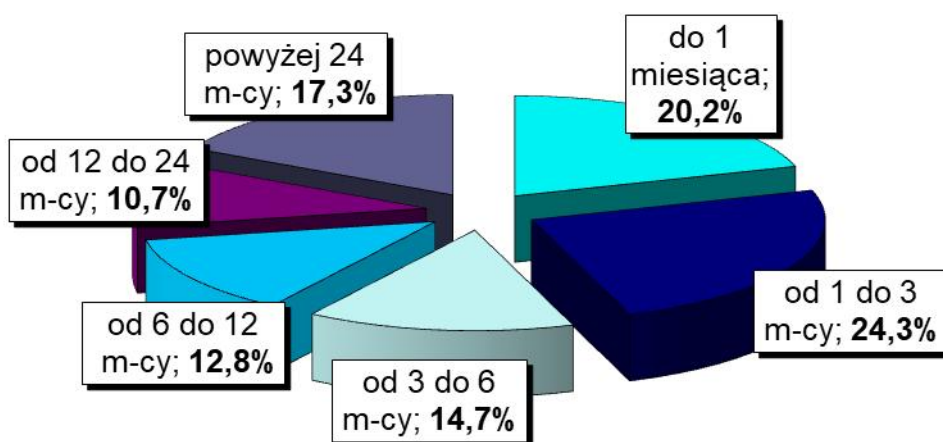
W październiku 2022 r. żadna firma nie zgłosiła i nie zwolniła pracowników na podstawie ustawy o szczególnych zasadach rozwiązywania z pracownikami stosunków pracy z przyczyn niedotyczących pracowników.

Na koniec października 2022 roku w Powiatowym Urzędzie Pracy w Pile zarejestrowane były 32 osoby zwolnione z przyczyn niedotyczących pracowników, w porównaniu z końcem października 2021r. pozostała na tym samym poziomie.

2. Charakterystyka populacji bezrobotnych

Analizując populację zarejestrowanych osób bezrobotnych pod względem czasu pozostawania bez pracy można zauważyć, że na koniec października br. najliczniejszą grupę stanowiły osoby pozostające bez pracy od 1 do 3 miesięcy – 544 osoby, tj. 24,3% ogółu. Liczną była również grupa osób pozostających bez pracy do 1 miesiąca – 452 osoby, tj. 20,2%. Najmniej liczną grupę stanowiły osoby pozostające bez pracy od 6 do 12 miesięcy – 285 osób, tj. 12,8% ogółu oraz osoby pozostające bez pracy od 12 do 24 miesięcy – 238 osób, tj. 10,7%.

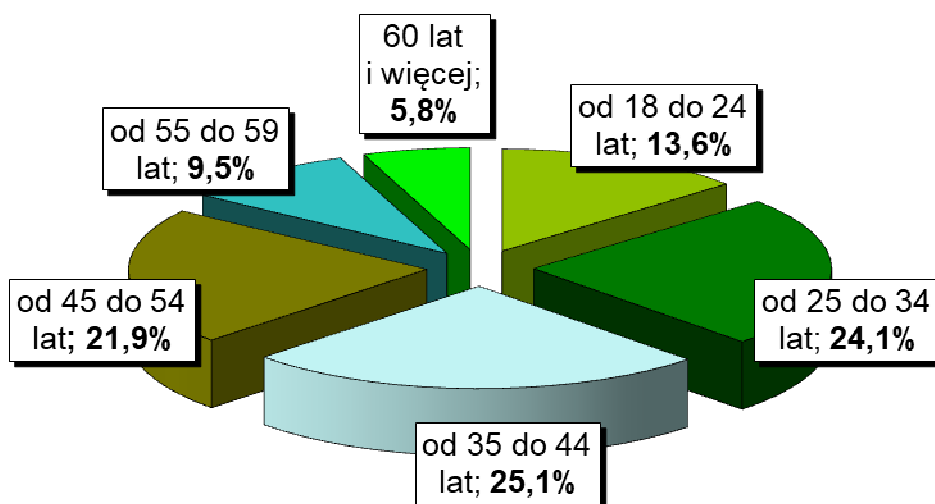
Na wykresie 5. przedstawiono strukturę osób bezrobotnych ze względu na czas pozostawania bez pracy.



Wykres 5. Struktura osób bezrobotnych według czasu pozostawania bez pracy – stan na koniec października 2022 r.

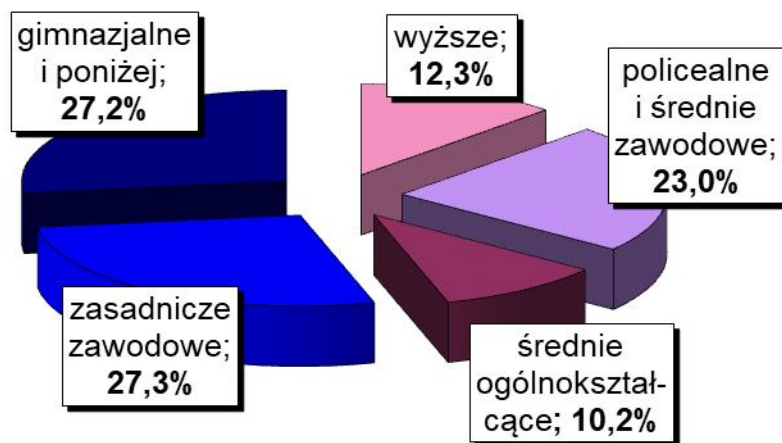
Biorąc pod uwagę wiek osób bezrobotnych należy wskazać, że najwięcej zarejestrowanych mieściło się w przedziale wiekowym od 35. do 44. lat – 561 osób, tj. 25,1% ogółu oraz grupa osób z przedziału od 25. do 34. roku życia – 539 osób, tj. 24,1% ogółu. Najmniej liczne grupy wiekowe stanowiły osoby z przedziału od 55 do 59 lat – 212 osób, tj. 9,5% ogółu oraz od 60 lat i więcej – 130 osób, tj. 5,8% ogółu.

Na wykresie poniżej przedstawiono strukturę osób bezrobotnych ze względu na wiek.



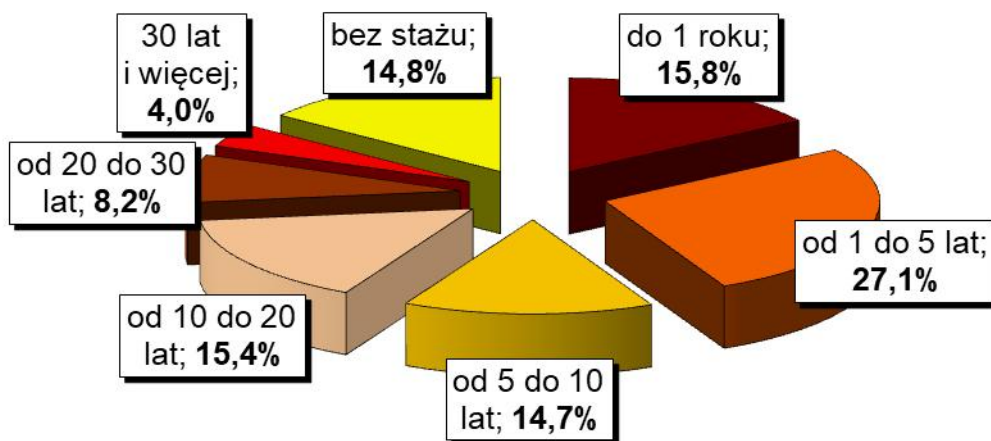
Wykres 6. Struktura osób bezrobotnych według wieku – stan na koniec października 2022 r.

Charakteryzując osoby bezrobotne pod względem posiadanego wykształcenia należy podkreślić, że najliczniejsza była grupa osób posiadających wykształcenie zasadnicze zawodowe – 611 osób, tj. 27,3% ogółu. Bardzo liczna była również grupa osób z wykształceniem gimnazjalnym i poniżej – 607 osób, tj. 27,2% ogółu oraz z wykształceniem na poziomie policealnym i średnim zawodowym – 514 osób, tj. 23,0% ogółu. Wyższe wykształcenie posiadało 275 osób, tj. 12,3% ogółu, natomiast najmniej osób posiadało wykształcenie średnie ogólnokształcące – 227 osób, tj. 10,2% ogółu. Na poniższym wykresie została przedstawiona struktura osób bezrobotnych ze względu na posiadane wykształcenie.



Wykres 7. Struktura osób bezrobotnych według wykształcenia – stan na koniec października 2022 r.

Pod względem posiadanego stażu pracy, najliczniejszą grupę stanowiły osoby ze stażem od 1 do 5 lat – 605 osób, tj. 27,1% ogółu. Liczna była również grupa osób ze stażem do 1 roku – 353 osoby, tj. 15,8% ogółu. Najmniej osób posiadało staż pracy od 20 do 30 lat – 184 osoby, tj. 8,2% oraz ponad 30 lat stażu pracy – 89 osób, tj. 4,0% ogółu. Na wykresie 8. przedstawiono strukturę osób bezrobotnych ze względu na staż pracy.



Wykres 8. Struktura osób bezrobotnych według stażu pracy – stan na koniec października 2022 r.

3. Działania Urzędu na powiatowym rynku pracy.

W październiku 2022 r. doradcy zawodowi w Powiatowym Urzędzie Pracy w Pile świadczyli 104 usługi, z tego:

- 100 dla osób bezrobotnych,
- 4 dla osób niezarejestrowanych.

Liczba wizyt osób korzystających z usług doradców zawodowych

Lp.	Rodzaj usługi	Liczba wizyt osób:		
		bezrobotnych	poszukujących pracy	niezarejestrowanych
1.	porada indywidualna	49	0	0
2.	indywidualna informacja zawodowa	8	0	4
3.	grupowa informacja zawodowa	39	0	0
4.	porada grupowa	4	0	0

W miesiącu październiku br. odbyło się 7 grupowych spotkań informacyjnych.

Pierwsze spotkanie skierowane było do osób bezrobotnych do 30. roku życia. Na spotkaniu dla osób młodych omówiono podstawowe usługi PUP – pośrednictwo pracy, informację i poradnictwo zawodowe oraz organizację szkoleń zawodowych – a także instrumenty rynku pracy i instrumenty wspierające usługi rynku pracy. Zaprezentowano i omówiono usługi realizowane w ramach programu POWER oraz instrumenty adresowane do osób młodych: bon stażowy, bon szkoleniowy, bon na zasiedlenie oraz bon zatrudnieniowy. Ponadto poinformowano o zasadach świadczenia wolontariatu.

Drugie spotkanie zaadresowane było do osób bezrobotnych powyżej 50. roku życia. Na spotkaniu przedstawiono i omówiono usługi tut. Urzędu, instrumenty rynku pracy, jak również instrumenty wspierające usługi rynku pracy. Dodatkowo zaprezentowano aktywne metody i techniki pozyskiwania ofert pracy oraz zasady sporządzania dokumentów aplikacyjnych.

Kolejne 2 spotkania zaadresowane było do nowozarejestrowanych osób bezrobotnych. Na spotkaniu przypomniano o prawach i obowiązkach osoby bezrobotnej oraz przedstawiono i omówiono usługi tut. Urzędu, instrumenty rynku pracy, jak również instrumenty wspierające usługi rynku pracy.

Odbyło się także 1 spotkanie zaadresowane dla osób długotrwale bezrobotnych. Na spotkaniu przedstawiono i omówiono usługi tut. Urzędu, instrumenty rynku pracy, jak również instrumenty wspierające usługi rynku pracy. Dodatkowo zaprezentowano aktywne metody i techniki pozyskiwania ofert pracy oraz zasady sporządzania dokumentów aplikacyjnych. Na koniec spotkania przedstawiono możliwości świadczenia pomocy w ramach wolontariatu.

Zrealizowano również 1 spotkanie zaadresowane do niepełnosprawnych osób bezrobotnych. Na spotkaniu przedstawiono i omówiono usługi tut. Urzędu, instrumenty rynku pracy, jak również instrumenty wspierające usługi rynku pracy, wsparcie w ramach PFRON. Dodatkowo zaprezentowano aktywne metody i techniki poszukiwania pracy oraz zasady sporządzania dokumentów aplikacyjnych.

Odbyło się również spotkanie informacyjne adresowane do osób bezrobotnych do 25 roku życia. Na spotkaniu przypomniano o prawach i obowiązkach osób bezrobotnych oraz przedstawiono i omówiono usługi tut. Urzędu, instrumenty rynku pracy, jak również

instrumenty wspierające usługi rynku pracy. Omówiono możliwości aktywizacji osób do 25 roku życia oraz wskazano na potrzebę i możliwości edukacji osób dorosłych.

Uczestnikom powyższych spotkań udostępniono ulotki informacyjne PUP, wzory dokumentów aplikacyjnych i rozmowy kwalifikacyjnej, wykaz stron internetowych pomocnych przy poszukiwaniu ofert. Ponadto na każdym spotkaniu informowano o aktualnych naborach na poszczególne formy wsparcia dla bezrobotnych i pracodawców.

W ramach poradnictwa grupowego w październiku 2022r. odbyła się 1 porada grupowa: „Metody i sposoby aktywnego poszukiwania pracy, czyli jak skutecznie poruszać się po rynku pracy” – celem zajęć było zwiększenie wiedzy na temat stosowania metod i technik poszukiwania pracy, analiza niepowodzeń w poszukiwaniu pracy oraz określenie indywidualnych sposobów poszukiwania ofert pracy.

Ponadto, w ramach Ogólnopolskiego Tygodnia Kariery we współpracy z Centrum Kształcenia Zawodowego i Ustawicznego w Wyrzysku odbyło się spotkanie informacyjne dla uczniów III klasy branżowej I stopnia (klasa wielozawodowa) oraz uczniów IV klasy Technikum żywienia i usług gastronomicznych. W spotkaniu wzięło udział łącznie 14 uczniów oraz nauczyciel. W nawiązaniu do tegorocznego hasła OTK „Złap za stery do swojej kariery” – na spotkaniu wskazano na konieczność rozwijania świadomości własnego wpływu na teraźniejszość i przyszłość, odkrywanie swoich zdolności, umiejętności, talentów. Omówione zostały trendy na obecnym rynku pracy oraz sposoby poszukiwania pracy. Ponadto omówiono również zasady rejestracji w PUP oraz formy aktywizacji, w szczególności adresowane dla osób do 30 roku życia. Uczniom udostępniono m.in. ulotki o zawodach, ulotki informacyjne, wzory dokumentów aplikacyjnych i rozmowy kwalifikacyjnej, wykaz stron internetowych pomocnych przy poszukiwaniu ofert pracy.

W miesiącu październiku br. na wniosek pracodawcy o objęcie usługą rynku pracy udzielono pomocy świadczonej przez doradców zawodowych w zakresie doboru kandydatów do pracy spośród bezrobotnych zarejestrowanych w tut. Urzędzie na stanowisko: asystent dyrektora. W ramach tego działania wyselekcjonowano osoby, następnie zostały one zaproszone na spotkanie z doradcą zawodowym, podczas którego wypełniły ankietę kandydata do pracy oraz testy dotyczące predyspozycji zawodowych. Po analizie dokumentów oraz przeprowadzeniu wywiadu wybrano najlepszych kandydatów, którzy otrzymali skierowanie do pracodawcy.

W październiku 2022 r. nawiązano współpracę z 30 nowymi partnerami.

W październiku 2022 r. tut. Urząd dysponował nowymi ofertami pracy na 106 stanowisk, w tym 89 stanowisk pozyskanych z inicjatywy pośredników pracy oraz 17 stanowisk zgłoszonych przez partnerów Urzędu.

W październiku br. pośrednicy pracy zorganizowali 1 giełdę pracy dla 1 pracodawcy na 15 stanowisk. Pracodawca dokonał wyboru 5 kandydatów.

W październiku br. pośrednicy pracy zorganizowali 1 spotkanie rekrutacyjne dla 1 pracodawcy na 1 stanowisko, na które zaproszono łącznie 7 osób. Pracodawca dokonał wyboru kandydata.

Giełda oraz spotkanie umożliwiły pracodawcom kontakt z kandydatami do pracy, dobranymi, mając na uwadze wymagania pracodawców, przez pracowników Urzędu spośród osób zarejestrowanych w Urzędzie.

Ponadto, w październiku br. odbyły się wizyty u pracodawców. Podczas wizyt pracownicy Powiatowego Urzędu Pracy w Pile prezentowali oraz promowali działania tut. Urzędu wśród pracodawców z terenu powiatu pilskiego. Wizyty odbywały się w siedzibach pracodawców. Podczas wizyt pozyskano informacje o obecnych i przyszłych potrzebach kadrowych oraz o oczekiwaniach względem Powiatowego Urzędu Pracy.


W miesiącu październiku 2022 roku na szkolenia grupowe skierowano łącznie 31 osób bezrobotnych.

Głównym celem szkoleń jest ułatwienie powrotu do czynnego życia zawodowego oraz zwiększenia szans bezrobotnych na rynku pracy. Udział w szkoleniach stwarza możliwości uzyskania niezbędnych kompetencji i pozostawania konkurencyjnym kandydatem do zatrudnienia, tym bardziej, że największe szanse na znalezienie satysfakcjonującej pracy w pożądanym przez siebie branży mają osoby posiadające kwalifikacje zawodowe oczekiwane przez pracodawców.

Realizowane szkolenia grupowe w październiku 2022 r.:

1. W ramach projektu „Aktywizacja osób młodych pozostających bez pracy w powiecie pilskim (V)”:
 - „Fakturowanie z obsługą komputera (certyfikat e-Citizen)” – 7 osób,
 - „Wózki jezdniowe podnośnikowe z mechanicznym napędem podnoszenia z wyłączeniem wózków z wysięgnikiem oraz wózków z osobą obsługującą podnoszoną wraz z ładunkiem” – 1 osoba.
2. W ramach projektu „Aktywizacja zawodowa osób bezrobotnych i poszukujących pracy w powiecie pilskim (V)”:
 - „Fakturowanie z obsługą komputera (certyfikat e-Citizen)” – 4 osoby,
 - „Wózki jezdniowe podnośnikowe z mechanicznym napędem podnoszenia z wyłączeniem wózków z wysięgnikiem oraz wózków z osobą obsługującą podnoszoną wraz z ładunkiem” – 9 osób.
3. W ramach Funduszu Pracy:
 - „Szkolenie z języka polskiego dla obywateli Ukrainy” – 10 osób.

Ponadto, w październiku br. w tut. Urzędzie odbył się panel ekspertów w ramach kolejnej edycji badania „Barometr zawodów”. Jest to badanie realizowane na zlecenie Ministerstwa właściwego ds. pracy przy współpracy z Wojewódzkim Urzędem Pracy w Poznaniu. Uczestnicy badania wykorzystali posiadaną wiedzę i doświadczenie nabyte w toku pracy, pochodzące z prowadzonych obserwacji i badań lokalnego rynku pracy, kontaktu z osobami bezrobotnymi, pracodawcami, a także dane pochodzące ze sprawozdawczości rynku pracy. Na tej podstawie ocenili, jak w nadchodzącym roku będzie się zmieniać zapotrzebowanie na pracowników w poszczególnych zawodach. Wyniki badania wykorzystywane są m.in. przy planowaniu kariery zawodowej (wskazują w jakich zawodach warto się dokształcać, gdyż są najlepsze perspektywy na pracę), przy poszukiwaniu pracy w zawodzie, do analiz rynku pracy (wskazują trendy w zakresie popytu i podaży pracy).


DYREKTOR
Powiatowego Urzędu Pracy w Pile
Ewa Doma