

# **POWIATOWY URZĄD PRACY W PIŁE**

---

**BIULETYN INFORMACYJNY**

**ZA SIERPIEŃ 2022 R.**

---

**PIŁA, WRZESIEŃ 2022 R.**

**Dane statystyczne zawarte w niniejszej informacji zamieszczone są na stronie internetowej:**

**<http://pila.praca.gov.pl>**

## 1. Zmiany w stanie i strukturze bezrobocia

W Powiatowym Urzędzie Pracy w Pile na koniec sierpnia 2022 roku zarejestrowanych było 2.151 osób bezrobotnych, w tym 1.223 kobiety. W porównaniu z poprzednim miesiącem bezrobocie w powiecie pilskim spadło o 38 osób, tj. o 1,7%, natomiast w odniesieniu do końca sierpnia 2021 r. było niższe o 577 osób, tj. o 21,2%.

W stosunku do lipca 2022r., nastąpił spadek liczby osób bezrobotnych w 4 jednostkach administracyjnych powiatu, tj.:

1. gm. Szydłowo – o 12 osób, tj. o 8,5%,
2. m. Piła – o 53 osoby, tj. o 4,7%,
3. mig. Łobżenica – o 4 osoby, tj. o 2,2%,
4. mig. Ujście – o 2 osoby, tj. o 1,6%.

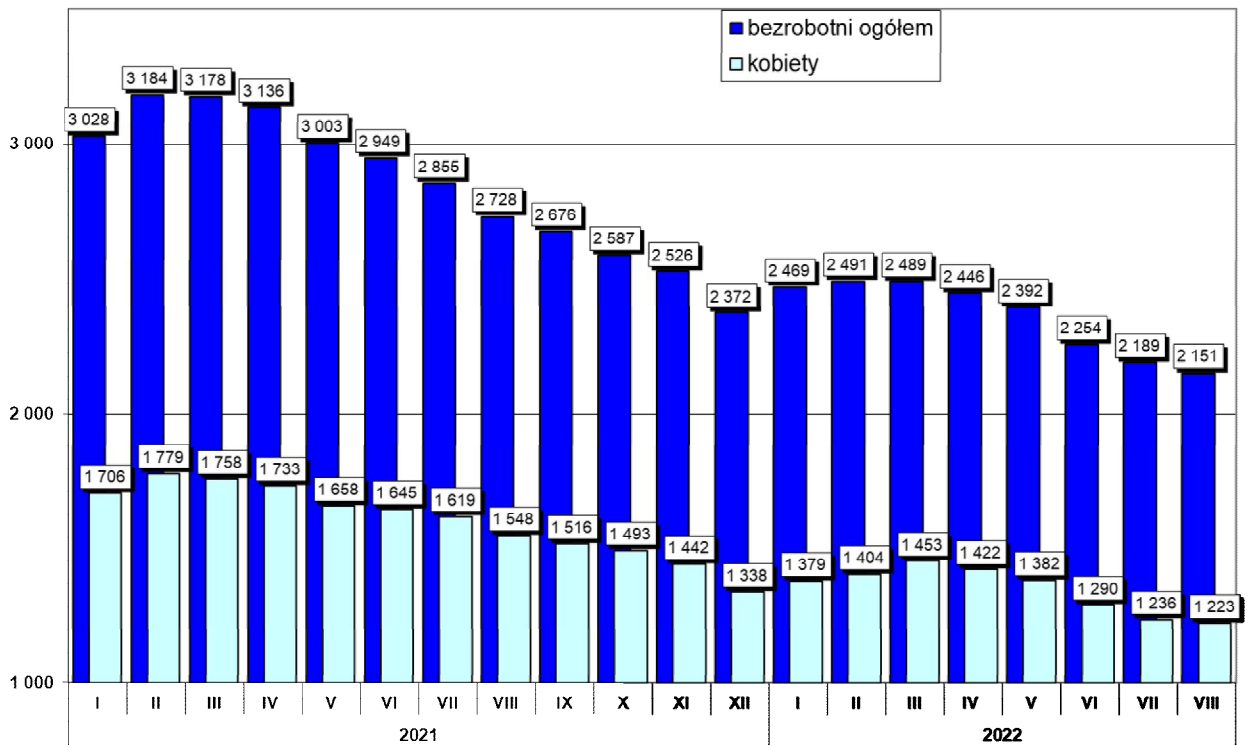
W 5 jednostkach administracyjnych nastąpił wzrost osób bezrobotnych, tj.:

1. gm. Białośliwie – o 8 osób, tj. o 10,1%,
2. mig. Wyrzysk – o 17 osób, tj. o 6,5%,
3. mig. Wysoka – o 5 osób, tj. o 4,2%,
4. gm. Miasteczko Krajeńskie – o 1 osobę, tj. o 2,1%,
5. mig. Kaczory – o 2 osoby, tj. o 2,0%.

W poniższej tabeli przedstawiono poziom liczby osób bezrobotnych oraz jej dynamikę w stosunku do poprzedniego miesiąca i analogicznego miesiąca w poprzednim roku.

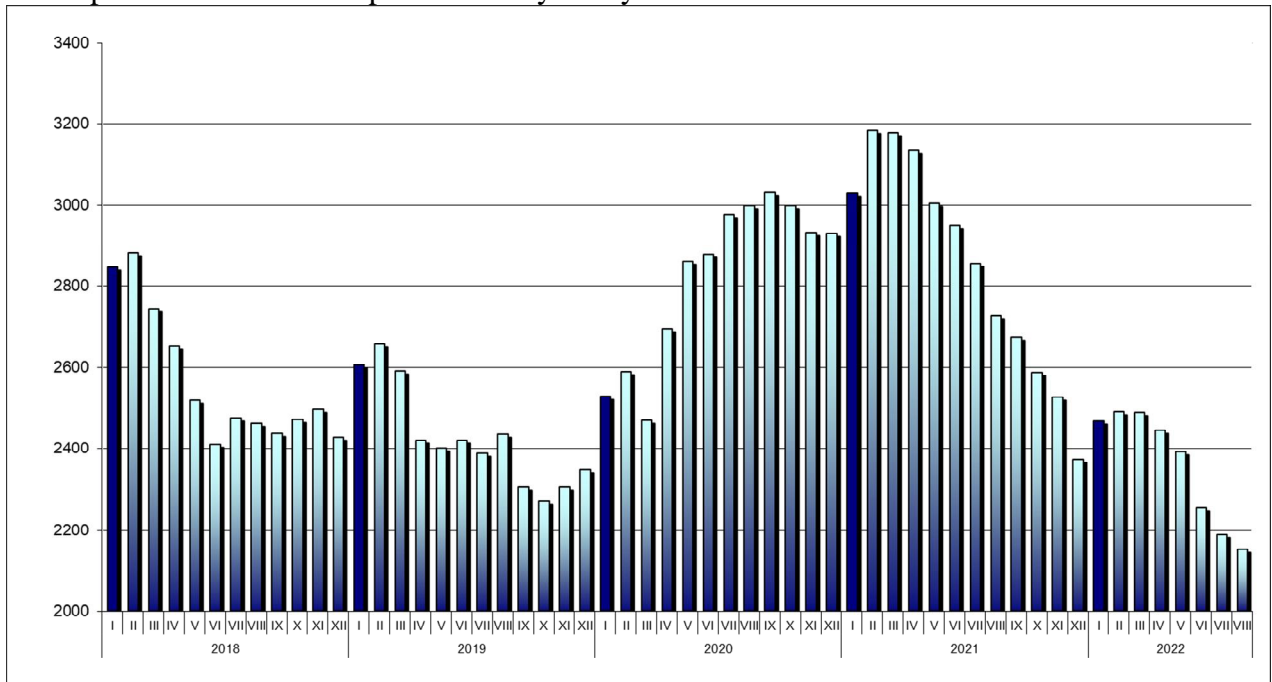
Jednostka	Liczba zarejestrowanych osób bezrobotnych			Różnica			
	31.08.2022r.	31.07.2022r.	31.08.2021r.	31.08.2022 r. / 31.07.2022 r.		31.08.2022 r. / 31.08.2021 r.	
				w liczbach	dynamika	w liczbach	dynamika
miasto Piła	1084	1137	1434	-53	95,3	-350	75,6
gmina Białośliwie	87	79	118	8	110,1	-31	73,7
miasto i gmina Kaczory	100	98	116	2	102,0	-16	86,2
miasto i gmina Łobżenica	178	182	209	-4	97,8	-31	85,2
gmina Miasteczko Krajeńskie	49	48	51	1	102,1	-2	96,1
gmina Szydłowo	129	141	174	-12	91,5	-45	74,1
miasto i gmina Ujście	121	123	141	-2	98,4	-20	85,8
miasto i gmina Wyrzysk	278	261	336	17	106,5	-58	82,7
miasto i gmina Wysoka	125	120	149	5	104,2	-24	83,9
<b>RAZEM powiat pilski</b>	<b>2151</b>	<b>2189</b>	<b>2728</b>	<b>-38</b>	<b>98,3</b>	<b>-577</b>	<b>78,8</b>

Zmiany w poziomie bezrobocia zostały przedstawione na wykresie poniżej.



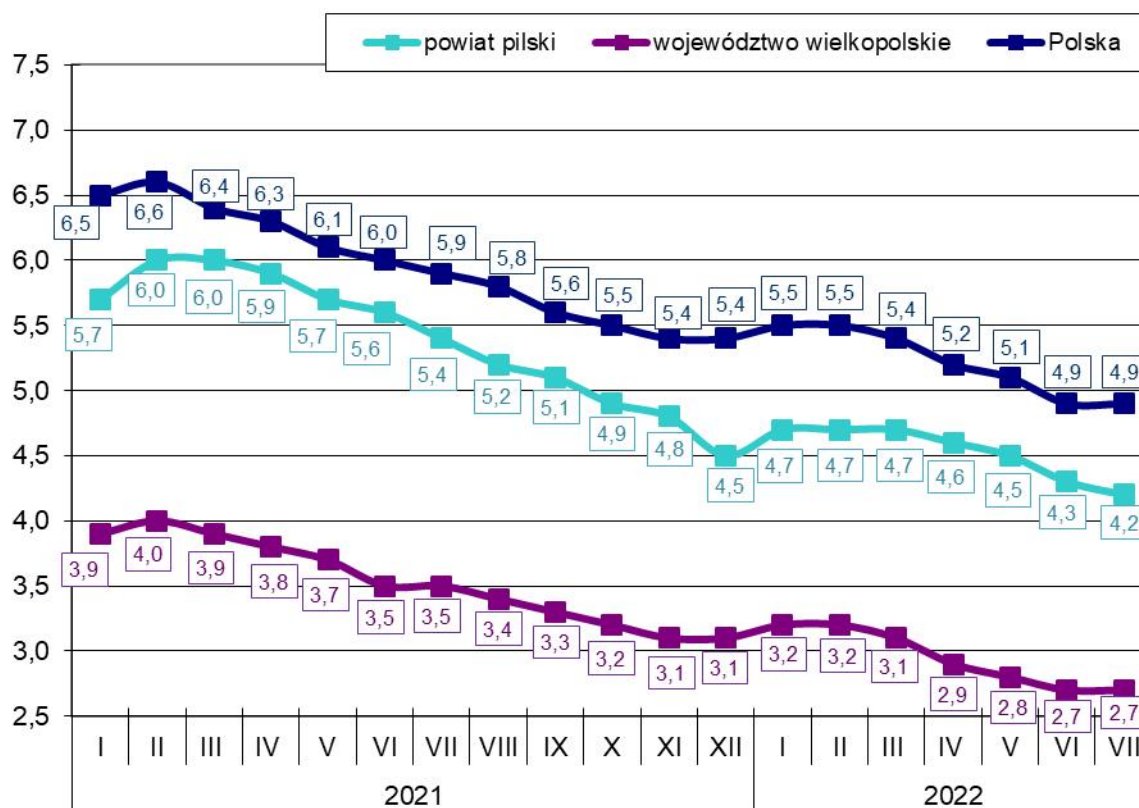
**Wykres 1. Liczba zarejestrowanych osób bezrobotnych w powiecie pilskim (stan na koniec miesiąca)**

Natomiast poziom bezrobocia w powiecie pilskim w okresie od stycznia 2018 roku do sierpnia 2022 roku został przedstawiony na wykresie 2.



**Wykres 2. Poziom bezrobocia w powiecie pilskim w okresie od stycznia 2018 roku do sierpnia 2022 roku.**

Stopa bezrobocia na koniec lipca 2022r. wyniosła w powiecie pilskim 4,2%, w województwie wielkopolskim 2,7% i w kraju 4,9%. Na wykresie poniżej przedstawiono stopę bezrobocia w powiecie pilskim, województwie wielkopolskim oraz w kraju na koniec poszczególnych miesięcy.



Wykres 3. Stopa bezrobocia w powiecie pilskim, województwie wielkopolskim i w kraju.

Stopa bezrobocia na koniec lipca 2022r. w porównaniu z końcem czerwca 2022r. spadła w powiecie pilskim o 0,1 punkt procentowy, natomiast w kraju oraz w województwie wielkopolskim stopa bezrobocia pozostała na tym samym poziomie.

Wskaźnik bezrobocia rejestrowanego na koniec sierpnia br. w powiecie pilskim ukształtował się na poziomie 2,6% (wg liczby bezrobotnych na koniec sierpnia 2022 roku i liczby ludności w wieku produkcyjnym wg stanu na koniec grudnia 2020 r. - najbardziej aktualne dane statystyczne). Ponadto w jednostkach administracyjnych powiatu pilskiego wskaźnik bezrobocia rejestrowanego wyniósł:

1. mig. Wyrzysk – 3,3%,
2. mig. Wysoka – 3,2%,
3. mig. Łobżenica – 3,1%,
4. gm. Białośliwie – 2,9%,
5. m. Piła – 2,6%,
6. gm. Miasteczko Krajeńskie – 2,6%,
7. mig. Ujście – 2,5%,
8. gm. Szydłowo – 2,1%,
9. gm. Kaczory – 2,0%.

W populacji osób bezrobotnych przeważały kobiety – ich liczba na koniec sierpnia 2022r. wyniosła 1.223 osoby, tj. 56,9% ogółu. W porównaniu z końcem sierpnia 2021 roku, liczba kobiet była niższa o 325 osób, tj. o 21,0%.

Najniższy odsetek bezrobotnych kobiet odnotowany został w gminie Ujście – 52,1% oraz w gminie Piła – 52,3%. Najwyższy odsetek bezrobotnych kobiet zanotowano w gminie Białośliwie – 72,4% oraz w gminie Łobżenica – 66,3%. W pozostałych gminach powiatu udział bezrobotnych kobiet do ogółu bezrobotnych wyniósł: w gminie Szydłowo – 55,8%, w gminie Wysoka – 56,0%, w gminie Kaczory – 58,0%, w gminie Miasteczko Krajeńskie – 61,2% oraz w gminie Wyrzysk – 65,5%.

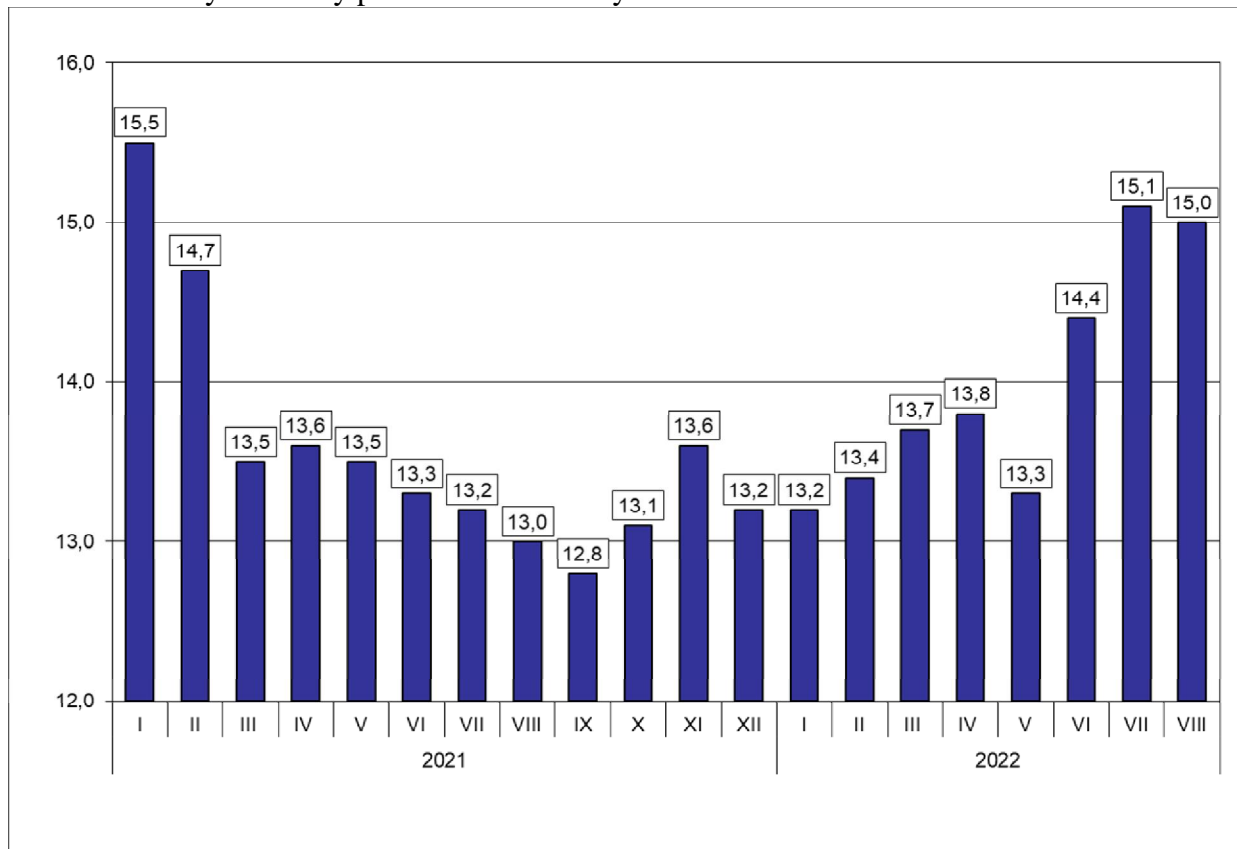
W poszczególnych jednostkach administracyjnych powiatu liczba kobiet, które po urodzeniu dziecka nie podjęły zatrudnienia przedstawiała się następująco:

Lp.	Gmina	Liczba kobiet zarejestrowanych na koniec 31.08.2022 r.	Liczba kobiet, które nie podjęły zatrudnienia po urodzeniu dziecka na koniec 31.08.2022 r.	% udział kobiet, które nie podjęły zatrudnienia (...) do zarejestrowanych kobiet
1.	Piła	567	159	28,0
2.	Białośliwie	63	17	27,0
3.	Kaczory	58	16	27,6
4.	Łobżenica	118	45	38,1
5.	Miasteczko Krajeńskie	30	11	36,7
6.	Szydłowo	72	11	15,3
7.	Ujście	63	25	39,7
8.	Wyrzysk	182	54	29,7
9.	Wysoka	70	19	27,1
	<b>Ogółem</b>	1223	357	29,2

Na koniec sierpnia 2022r. zarejestrowanych było 357 kobiet, które po urodzeniu dziecka nie podjęły zatrudnienia, tj. 29,2% ogółu zarejestrowanych kobiet.

Na koniec sierpnia 2022 r. prawo do zasiłku dla bezrobotnych posiadało 323 osoby, tj. 15,0% zarejestrowanych. W porównaniu do poprzedniego miesiąca wskaźnik ten spadł o 0,1 punkt procentowy, natomiast w odniesieniu do końca sierpnia 2021r. był wyższy o 2,0 punkty procentowe.

Zmiany wysokości udziału osób z prawem do zasiłku w ogólnej liczbie zarejestrowanych osób bezrobotnych zostały przedstawione na wykresie 4.



**Wykres 4. Udział osób z prawem do zasiłku w ogólnej liczbie zarejestrowanych osób bezrobotnych na koniec miesiąca.**

W okresie analizowanego miesiąca w Powiatowym Urzędzie Pracy w Pile zarejestrowało się 420 osób, w tym 239 kobiet. W porównaniu z sierpniem 2021r. „napływ” do bezrobocia był wyższy o 93 osoby, tj. o 28,4%.

Spośród osób nowo zarejestrowanych, 335 pracowało zawodowo przed nabyciem statusu bezrobotnego – stanowiły oni 79,8% „napływu” do bezrobocia. Porównując z analogicznym okresem 2021 roku, udział osób poprzednio pracujących wśród nowo zarejestrowanych był niższy o 5,2 punkty procentowe.

Udział podstawowych grup bezrobotnych wśród osób nowo zarejestrowanych oraz wśród ogólnej liczby osób bezrobotnych na koniec sierpnia 2022 r. przedstawiał się następująco:

Podstawowe grupy osób bezrobotnych	Udział wśród osób nowo zarejestrowanych w sierpniu 2022r.(%)	Udział wśród ogółu zarejestrowanych na koniec sierpnia 2022r. (%)
Kobiety	56,9	56,9
osoby poprzednio pracujące	79,8	87,2
– w tym zwolnione z przyczyn dot. zakładu pracy	0,2	1,3
osoby z prawem do zasiłku	18,6	15,0
osoby zamieszkałe na wsi	29,3	36,1
osoby w okresie do 12 miesięcy od dnia ukończenia nauki	5,2	2,3
bez kwalifikacji zawodowych	27,6	29,1
bez doświadczenia zawodowego	26,2	18,8

Wśród osób, które zarejestrowały się w Urzędzie w sierpniu 2022r., 87 zarejestrowało się po raz pierwszy, a 333 po raz kolejny, co stanowiło odpowiednio: 20,7% i 79,3% spośród ogółu osób nowo zarejestrowanych. W analogicznym okresie 2021 roku wskaźniki te wyniosły odpowiednio: 17,7% oraz 82,3%. Ponadto 29,3% (123 osoby) nowych rejestracji stanowili mieszkańcy wsi – o 1,6 punktów procentowych mniej aniżeli w 2021 roku.

Udziały osób bezrobotnych będących w szczególnej sytuacji na rynku pracy w ogólnej liczbie zarejestrowanych osób bezrobotnych oraz wśród osób nowo zarejestrowanych przedstawiono w tabeli poniżej.

Wyszczególnienie	Udział wśród osób nowo zarejestrowanych w sierpniu 2022r. (%)	Udział wśród ogółu zarejestrowanych na koniec sierpnia 2022r. (%)
do 30. roku życia	35,0	22,4
do 25. roku życia	20,5	10,5
długotrwale bezrobotne	18,8	40,4
powyżej 50. roku życia	14,3	25,8
korzystające ze świadczeń z pomocy społecznej	2,9	1,6
posiadające co najmniej jedno dziecko do 6 roku życia	17,4	19,2
posiadające co najmniej jedno dziecko niepełnosprawne do 18 roku życia	0,2	0,5
niepełnosprawni	5,9	9,8



W sierpniu 2022r. z ewidencji bezrobotnych Powiatowego Urzędu Pracy w Pile wyłączono 458 osób (w tym 252 kobiety) – o 4 osoby, tj. o 0,9% więcej aniżeli w sierpniu 2021r. Najwięcej osób bezrobotnych wyłączono w mieście Pile – 285 osób. W pozostałych jednostkach administracyjnych powiatu wyłączono w: Wyrzysku – 36 osób, Szydłowie – 32 osoby, Łobzenicy – 31 osób, Ujściu – 26 osób, Kaczorach – 25 osób, Wysokiej – 11 osób oraz Białośliwiu – 8 osób i Miasteczku Krajeńskim – 4 osoby.

Szczegółowe informacje dotyczące „napływu” i „odpływu” na terenie poszczególnych gmin powiatu pilskiego w sierpniu 2022 r. przedstawia poniższa tabela.

Lp.	Gmina	Napływ			Odpływ		
		Liczba osób bezrobotnych ogółem	w tym kobiet	% udział	Liczba osób bezrobotnych ogółem	w tym kobiet	% udział
1.	Piła	232	127	54,7	285	168	58,9
2.	Białośliwie	16	11	68,8	8	0	0,0
3.	Kaczory	27	18	66,7	25	18	72,0
4.	Łobzenica	27	15	55,6	31	18	58,1
5.	Miasteczko Krajeńskie	5	4	80,0	4	0	0,0
6.	Szydłowo	20	12	60,0	32	18	56,3
7.	Ujście	24	12	50,0	26	11	42,3
8.	Wyrzysk	53	33	62,3	36	16	44,4
9.	Wysoka	16	7	43,8	11	3	27,3
	<b>Powiat pilski</b>	<b>420</b>	<b>239</b>	<b>56,9</b>	<b>458</b>	<b>252</b>	<b>55,0</b>

Spośród ogółu wyłączonych, najwięcej osób, bo 157 (34,3%) wyrejestrowano z powodu podjęcia pracy, z czego:

- pracy niesubsydiowanej – 131 osób, tj. 83,4%,
- pracy subsydiowanej – 26 osób, tj. 16,6%.

Pozostałe 301 osób (65,7%) wyłączono, z powodu:

- rozpoczęcia szkolenia – 16 osób, tj. 3,5%,
- rozpoczęcia stażu – 36 osób, tj. 7,9%,
- rozpoczęcia prac społecznie użytecznych – 1 osobę, tj. 0,2%,
- niepotwierdzenia gotowości do podjęcia pracy – 145 osób, tj. 31,7%,
- odmowy bez uzasadnionej przyczyny przyjęcia propozycji odpowiedniej pracy lub innej formy pomocy – 27 osób, tj. 5,9%,
- dobrowolnej rezygnacji ze statusu bezrobotnego – 34 osoby, tj. 7,4%,
- osiągnięcia wieku emerytalnego – 4 osoby, tj. 0,9%,
- nabycia praw emerytalnych lub rentowych – 3 osoby, tj. 0,7%,
- innych – 35 osób, tj. 7,6% ogółu wyłączonych.

W sierpniu 2022r. aktywnymi formami przeciwdziałania bezrobociu objęto 79 osób.

W okresie analizowanego miesiąca do Urzędu zgłoszono 176 wolnych miejsc pracy i miejsc aktywizacji zawodowej, tj. o 16 mniej aniżeli w sierpniu 2021r. i o 35 więcej niż w lipcu 2022r. Spośród wszystkich wolnych miejsc pracy, 139 dotyczyło zatrudnienia lub innej pracy zarobkowej (w tym 23 – pracy subsydiowanej), a 37 dotyczyło miejsca aktywizacji zawodowej. 116 wolnych miejsc pracy (65,9%) dotyczyło pracy niesubsydiowanej, a 60 (34,1%) pracy subsydiowanej. Ponadto 40 wolnych miejsc dotyczyło propozycji zatrudnienia/innej pracy zarobkowej lub aktywizacji zawodowej w sektorze publicznym.

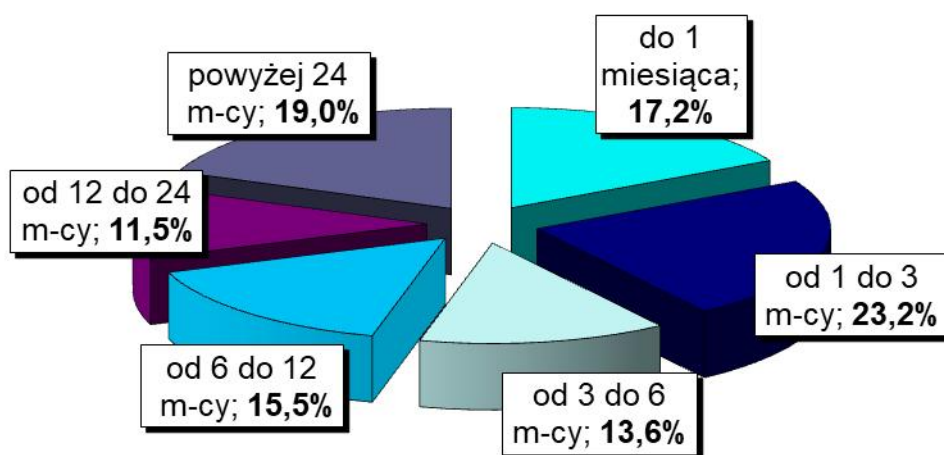
W sierpniu 2022 r. żadna firma nie zgłosiła i nie zwolniła pracowników na podstawie ustawy o szczególnych zasadach rozwiązywania z pracownikami stosunków pracy z przyczyn niedotyczących pracowników.

Na koniec sierpnia 2022 roku w Powiatowym Urzędzie Pracy w Pile zarejestrowanych było 27 osób zwolnionych z przyczyn niedotyczących pracowników, tj. o 13 osób (32,5%) mniej aniżeli na koniec sierpnia 2021r.

## 2. Charakterystyka populacji bezrobotnych

Analizując populację zarejestrowanych osób bezrobotnych pod względem czasu pozostawania bez pracy można zauważyć, że na koniec sierpnia br. najliczniejszą grupę stanowiły osoby pozostające bez pracy od 1 do 3 miesięcy – 499 osób, tj. 23,2% ogółu. Liczną była również grupa osób pozostających bez pracy powyżej 24 miesięcy – 409 osób, tj. 19,0%. Najmniej liczną grupę stanowiły osoby pozostające bez pracy od 3 do 6 miesięcy – 293 osoby, tj. 13,6% ogółu oraz osoby pozostające bez pracy od 12 do 24 miesięcy – 248 osób, tj. 11,5%.

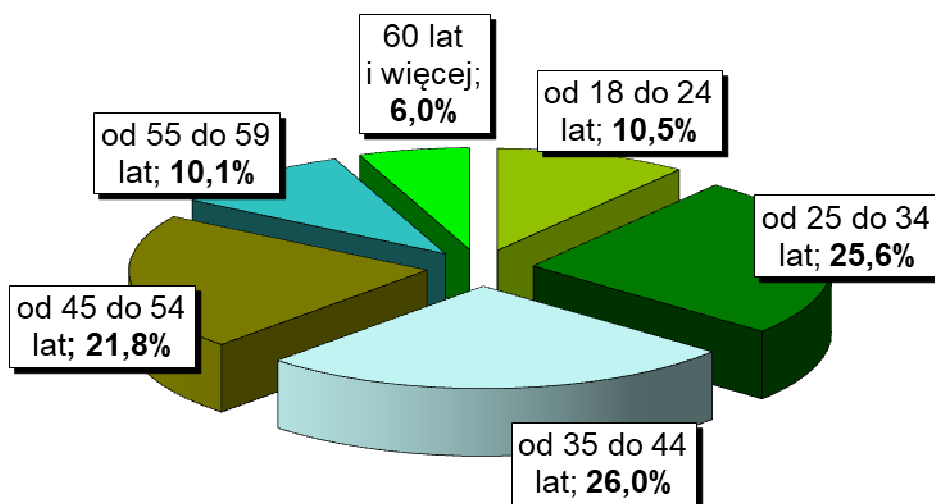
Na wykresie 5. przedstawiono strukturę osób bezrobotnych ze względu na czas pozostawania bez pracy.



Wykres 5. Struktura osób bezrobotnych według czasu pozostawania bez pracy – stan na koniec sierpnia 2022 r.

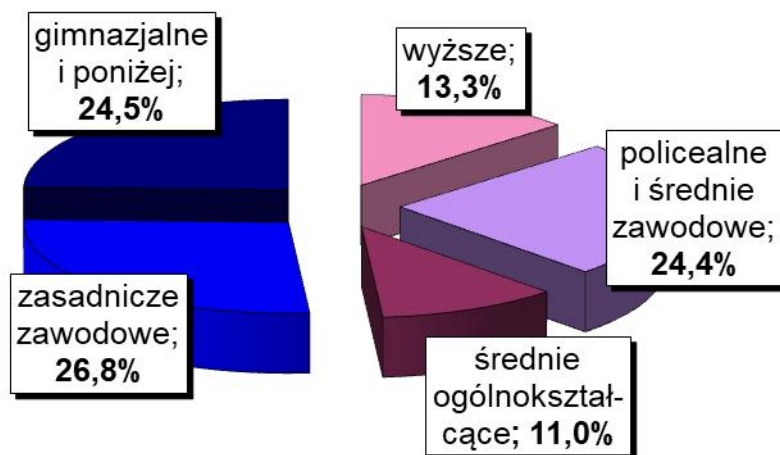
Biorąc pod uwagę wiek osób bezrobotnych należy wskazać, że najwięcej zarejestrowanych mieściło się w przedziale wiekowym od 35. do 44. lat – 559 osób, tj. 26,0% ogółu oraz grupa osób z przedziału od 25. do 34. roku życia – 551 osób, tj. 25,6% ogółu. Najmniej liczne grupy wiekowe stanowiły osoby z przedziału od 55 do 59 lat – 218 osób, tj. 10,1% ogółu oraz od 60 lat i więcej – 130 osób, tj. 6,0% ogółu.

Na wykresie poniżej przedstawiono strukturę osób bezrobotnych ze względu na wiek.



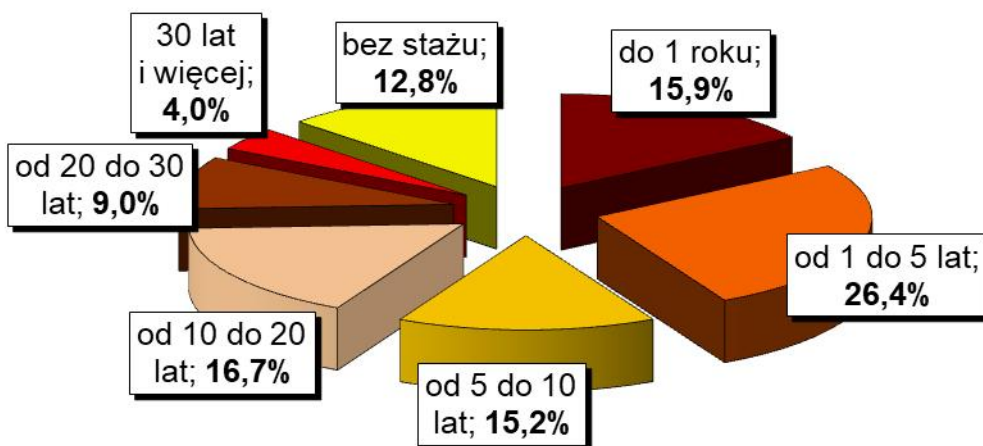
Wykres 6. Struktura osób bezrobotnych według wieku – stan na koniec sierpnia 2022 r.

Charakteryzując osoby bezrobotne pod względem posiadanego wykształcenia należy podkreślić, że najliczniejsza była grupa osób posiadających wykształcenie zasadnicze zawodowe – 576 osób, tj. 26,8% ogółu. Bardzo liczna była również grupa osób z wykształceniem gimnazjalnym i poniżej – 527 osób, tj. 24,5% ogółu oraz z wykształceniem na poziomie policealnym i średnim zawodowym – 524 osoby, tj. 24,4% ogółu. Wyższe wykształcenie posiadały 287 osób, tj. 13,3% ogółu, natomiast najmniej osób posiadało wykształcenie średnie ogólnokształcące – 237 osób, tj. 11,0% ogółu. Na poniższym wykresie została przedstawiona struktura osób bezrobotnych ze względu na posiadane wykształcenie.



Wykres 7. Struktura osób bezrobotnych według wykształcenia – stan na koniec sierpnia 2022 r.

Pod względem posiadanego stażu pracy, najliczniejszą grupę stanowiły osoby ze stażem od 1 do 5 lat – 569 osób, tj. 26,4% ogółu. Liczna była również grupa osób ze stażem od 10 do 20 lat – 359 osób, tj. 16,7% ogółu. Najmniej osób posiadało staż pracy od 20 do 30 lat – 194 osoby, tj. 9,0% oraz ponad 30 lat stażu pracy – 85 osób, tj. 4,0% ogółu. Na wykresie 8. przedstawiono strukturę osób bezrobotnych ze względu na staż pracy.



Wykres 8. Struktura osób bezrobotnych według stażu pracy – stan na koniec sierpnia 2022 r.

### 3. Działania Urzędu na powiatowym rynku pracy.

W sierpniu 2022 r. doradcy zawodowi w Powiatowym Urzędzie Pracy w Pile świadczyli 75 usług, z tego:

- 72 dla osób bezrobotnych,
- 3 dla osób niezarejestrowanych.

#### Liczba wizyt osób korzystających z usług doradców zawodowych

Lp.	Rodzaj usługi	Liczba wizyt osób:		
		bezrobotnych	poszukujących pracy	niezarejestrowanych
1.	porada indywidualna	26	0	0
2.	indywidualna informacja zawodowa	12	0	3
3.	grupowa informacja zawodowa	30	0	0
4.	porada grupowa	4	0	0

W miesiącu sierpniu br. odbyły się 3 grupowe spotkania informacyjne.

Pierwsze spotkanie skierowane było do osób bezrobotnych do 30 roku życia. Na spotkaniu dla osób młodych omówiono podstawowe usługi PUP – pośrednictwo pracy, informację i poradnictwo zawodowe oraz organizację szkoleń zawodowych – a także instrumenty rynku pracy i instrumenty wspierające usługi rynku pracy. Zaprezentowano i omówiono usługi realizowane w ramach programu „Aktywizacja osób młodych pozostających bez pracy w powiecie pilskim (V)” oraz instrumenty adresowane do osób młodych: bon stażowy, bon szkoleniowy, bon na zasiedlenie oraz bon zatrudnieniowy. Ponadto poinformowano o zasadach świadczenia wolontariatu.

Drugie spotkanie zaadresowane było do osób bezrobotnych powyżej 50 roku życia. Na spotkaniu przedstawiono i omówiono usługi tut. Urzędu, instrumenty rynku pracy, jak również instrumenty wspierające usługi rynku pracy. Dodatkowo zaprezentowano aktywne metody i techniki pozyskiwania ofert pracy oraz zasady sporządzania dokumentów aplikacyjnych.

Ponadto przeprowadzono 1 spotkanie dla nowozarejestrowanych osób bezrobotnych. Na spotkaniu przypomniano o prawach i obowiązkach osoby bezrobotnej oraz przedstawiono i omówiono usługi tut. Urzędu, instrumenty rynku pracy, jak również instrumenty wspierające usługi rynku pracy.

Uczestnikom powyższych spotkań udostępniono ulotki informacyjne PUP, wzory dokumentów aplikacyjnych i rozmowy kwalifikacyjnej, wykaz stron internetowych pomocnych przy poszukiwaniu ofert. Ponadto na każdym spotkaniu informowano o aktualnych naborach na poszczególne formy wsparcia dla bezrobotnych i pracodawców.

W ramach poradnictwa grupowego w sierpniu 2022 r. odbyła się 1 porada grupowa: - „Mama idzie do pracy” – wejście na rynek pracy po przerwie związanej z wychowywaniem dziecka – celem zajęć było zwiększenie u uczestniczek poziomu poczucia własnej wartości, określenie celu zawodowego, nabycie umiejętności zarządzania własnym czasem, poznanie aktywnych strategii poszukiwania pracy oraz zmotywowanie do aktywnego poszukiwania pracy.

W sierpniu 2022 r. nawiązano współpracę z 24 nowymi partnerami.

W sierpniu 2022 r. tut. Urząd dysponował nowymi ofertami pracy na 139 stanowisk, w tym 91 stanowisk pozyskanych z inicjatywy pośredników pracy oraz 48 stanowisk zgłoszonych przez partnerów Urzędu.

W sierpniu br. pośrednicy pracy zorganizowali 3 spotkania rekrutacyjne dla 1 pracodawcy na 3 stanowiska, na które zaproszono łącznie 13 osób. Pracodawca dokonał wyboru 2 kandydatów.

Spotkania umożliwiły pracodawcy kontakt z kandydatami do pracy, dobranymi, mając na uwadze wymagania pracodawcy, przez pracowników Urzędu spośród osób zarejestrowanych w Urzędzie.

Ponadto, w sierpniu br. odbyły się wizyty u pracodawców. Podczas wizyt pracownicy Powiatowego Urzędu Pracy w Pile prezentowali oraz promowali działania tut. Urzędu wśród pracodawców z terenu powiatu pilskiego. Wizyty odbywały się w siedzibach pracodawców. Podczas wizyt pozyskano informacje o obecnych i przyszłych potrzebach kadrowych oraz o oczekiwaniach względem Powiatowego Urzędu Pracy.

W sierpniu 2022 roku na szkolenia indywidualne i grupowe skierowano łącznie 16 osób bezrobotnych, z tego:

- 14 osób na szkolenie grupowe,
- 2 osoby na szkolenia w trybie indywidualnym, na wniosek osoby bezrobotnej.

Głównym celem szkoleń jest ułatwienie powrotu do czynnego życia zawodowego oraz zwiększenia szans bezrobotnych na rynku pracy. Udział w szkoleniach stwarza możliwości uzyskania niezbędnych kompetencji i pozostawania konkurencyjnym kandydatem do zatrudnienia, tym bardziej, że największe szanse na znalezienie satysfakcjonującej pracy w pożądanej przez siebie branży mają osoby posiadające kwalifikacje zawodowe oczekiwane przez pracodawców.

#### Realizowane szkolenie grupowe w sierpniu 2022 r.

1. W ramach projektu „Aktywizacja osób młodych pozostających bez pracy w powiecie pilskim (V)”:
  - „Fakturowanie z obsługą komputera (certyfikat e-Citizen)” – 3 osoby;
2. W ramach projektu „Aktywizacja zawodowa osób bezrobotnych i poszukujących pracy w powiecie pilskim (V)”:
  - „Fakturowanie z obsługą komputera (certyfikat e-Citizen)” – 11 osób;

#### Rozpoczęte szkolenia indywidualne w sierpniu 2022 r.

1. W ramach projektu „Aktywizacja osób młodych pozostających bez pracy w powiecie pilskim (V)”:
  - „ Kurs prawa jazdy kat. C wraz z kwalifikacją wstępną przyspieszoną” – 2 osoby;

Szkolenia indywidualne realizowane były dla osób, które złożyły wnioski o skierowanie na szkolenie z uprawdopodobnieniem podjęcia pracy po ukończeniu szkolenia.

  
**DYREKTOR**  
**Powiatowego Urzędu Pracy w Pile**  
*Ewa Doma*