

POWIATOWY URZĄD PRACY W PIŁE

BIULETYN INFORMACYJNY

ZA WRZESIEŃ 2022 R.

PIŁA, PAŹDZIERNIK 2022 R.

Dane statystyczne zawarte w niniejszej informacji zamieszczone są na stronie internetowej:

<http://pila.praca.gov.pl>

1. Zmiany w stanie i strukturze bezrobocia

W Powiatowym Urzędzie Pracy w Pile na koniec września 2022 roku zarejestrowanych było 2.217 osób bezrobotnych, w tym 1.237 kobiet. W porównaniu z poprzednim miesiącem bezrobocie w powiecie pilskim wzrosło o 66 osób, tj. o 3,1%, natomiast w odniesieniu do końca września 2021 r. było niższe o 459 osób, tj. o 17,2%.

W stosunku do września 2022r., nastąpił wzrost liczby osób bezrobotnych w 6 jednostkach administracyjnych powiatu, tj.:

- | | |
|--------------------|---------------------------|
| 1. mig. Łobżenica | – o 19 osób, tj. o 10,7%, |
| 2. gm. Szydłowo | – o 10 osób, tj. o 7,8%, |
| 3. mig. Wyrzysk | – o 17 osób, tj. o 6,1%, |
| 4. m. Piła | – o 21 osób, tj. o 1,9%, |
| 5. gm. Białośliwie | – o 1 osobę, tj. o 1,1%, |
| 6. mig. Kaczory | – o 1 osobę, tj. o 1,0%. |

W 2 jednostkach administracyjnych nastąpił spadek osób bezrobotnych, tj.:

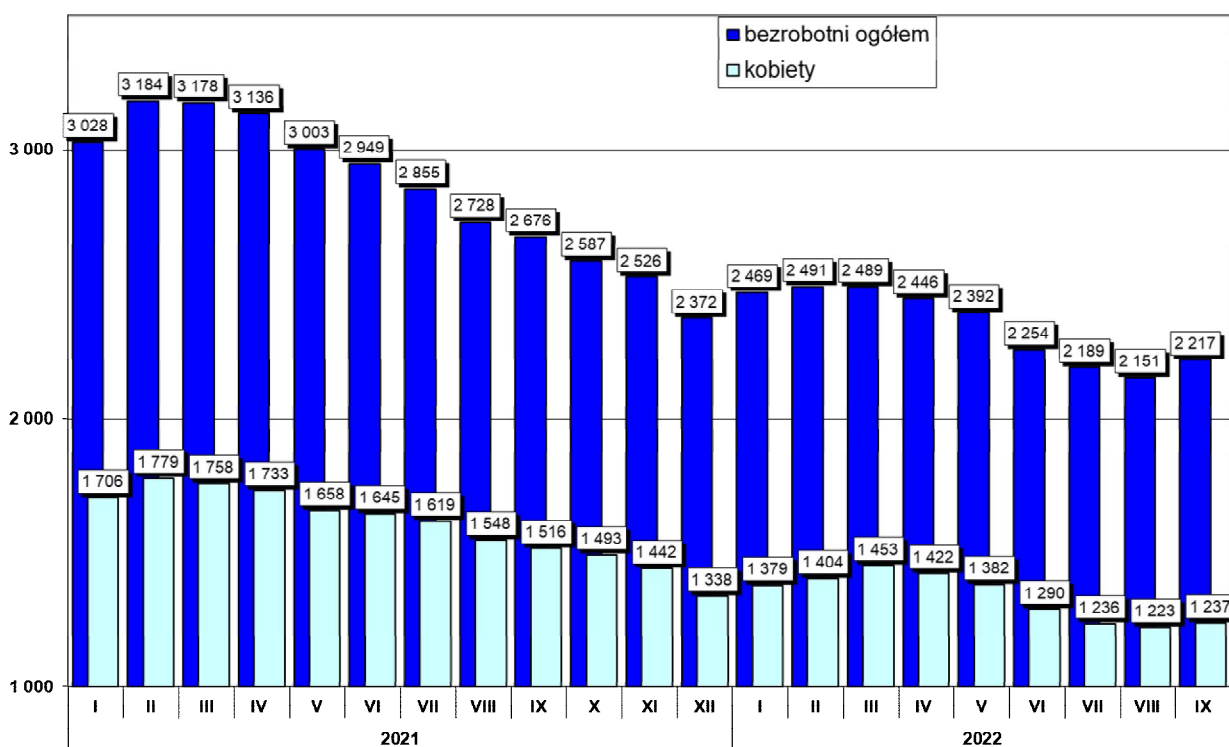
- | | |
|----------------|--------------------------|
| 1. mig. Wysoka | – o 2 osoby, tj. o 1,6%, |
| 2. mig. Ujście | – o 1 osobę, tj. o 0,8%. |

W gm. Miasteczko Krajeńskie liczba osób bezrobotnych pozostała na tym samym poziomie.

W poniższej tabeli przedstawiono poziom liczby osób bezrobotnych oraz jej dynamikę w stosunku do poprzedniego miesiąca i analogicznego miesiąca w poprzednim roku.

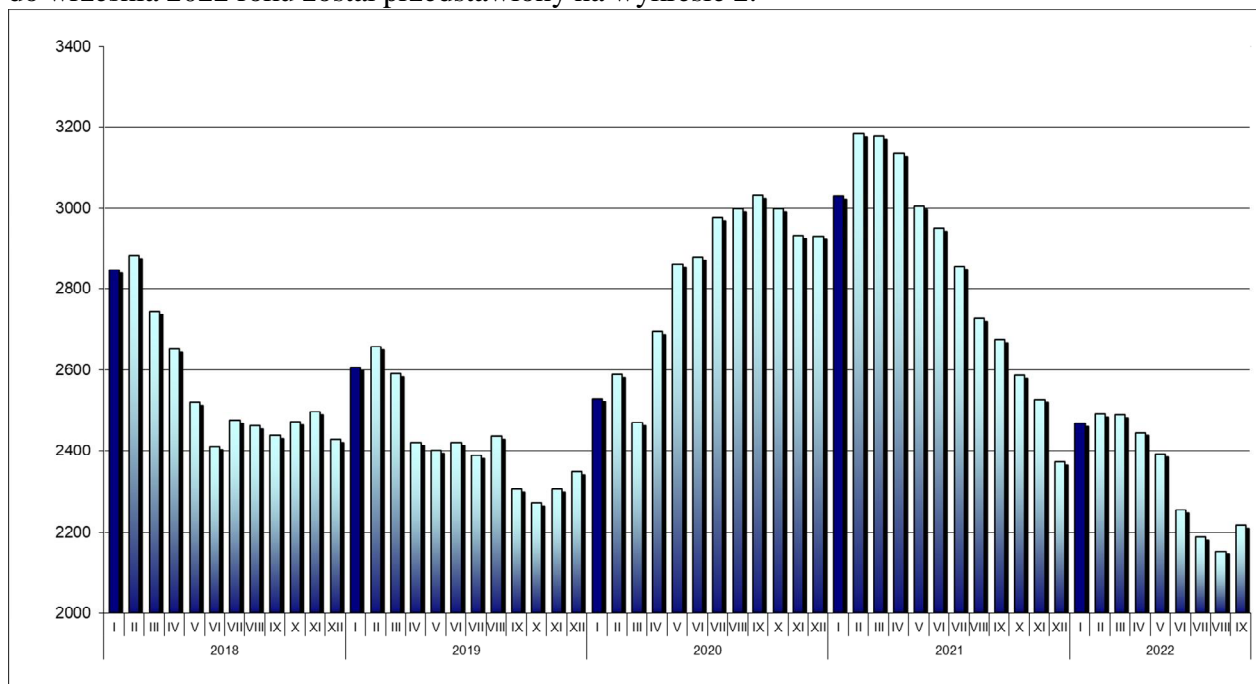
Jednostka	Liczba zarejestrowanych osób bezrobotnych			Różnica			
	30.09.2022r.	31.08.2022r.	30.09.2021r.	30.09.2022 r. / 31.08.2022 r.		30.09.2022 r. / 30.09.2021 r.	
				w liczbach	dynamika	w liczbach	dynamika
miasto Piła	1105	1084	1376	21	101,9	-271	80,3
gmina Białośliwie	88	87	118	1	101,1	-30	74,6
miasto i gmina Kaczory	101	100	118	1	101,0	-17	85,6
miasto i gmina Łobżenica	197	178	220	19	110,7	-23	89,5
gmina Miasteczko Krajeńskie	49	49	46	0	100,0	3	106,5
gmina Szydłowo	139	129	174	10	107,8	-35	79,9
miasto i gmina Ujście	120	121	149	-1	99,2	-29	80,5
miasto i gmina Wyrzysk	295	278	328	17	106,1	-33	89,9
miasto i gmina Wysoka	123	125	147	-2	98,4	-24	83,7
RAZEM powiat pilski	2217	2151	2676	66	103,1	-459	82,8

Zmiany w poziomie bezrobocia zostały przedstawione na wykresie poniżej.



Wykres 1. Liczba zarejestrowanych osób bezrobotnych w powiecie pilskim (stan na koniec miesiąca)

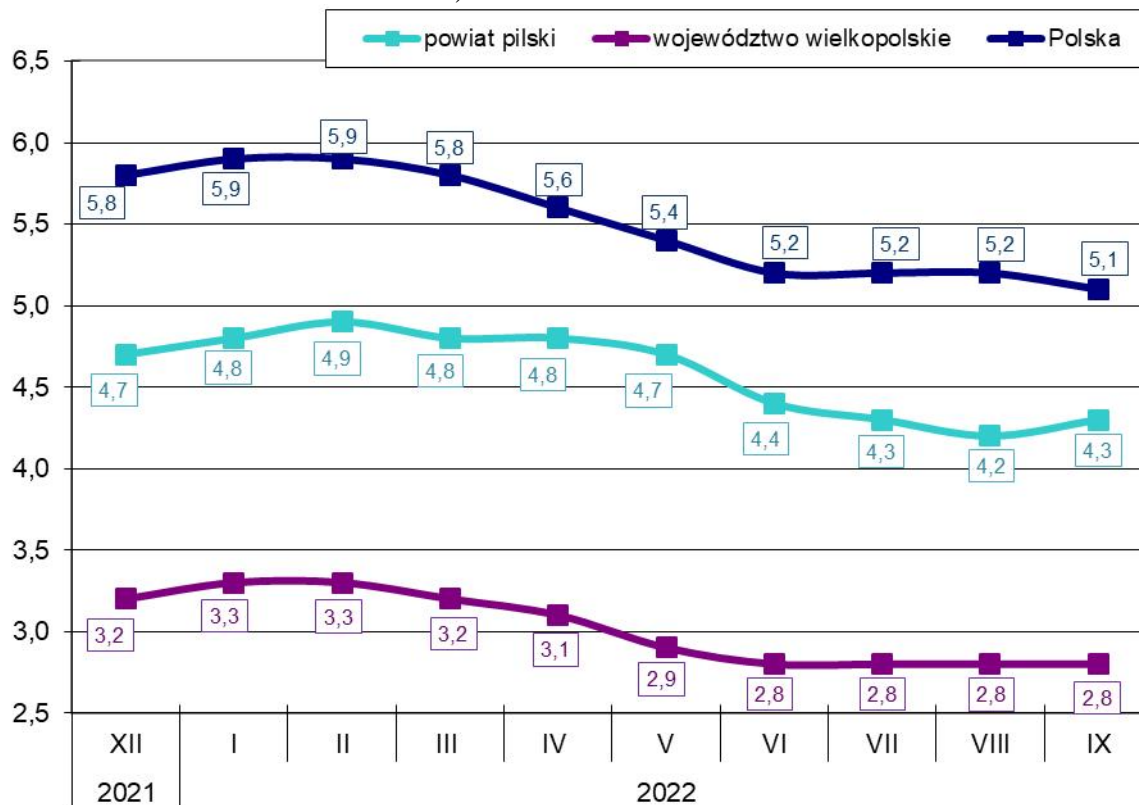
Natomiast poziom bezrobocia w powiecie pilskim w okresie od stycznia 2018 roku do września 2022 roku został przedstawiony na wykresie 2.



Wykres 2. Poziom bezrobocia w powiecie pilskim w okresie od stycznia 2018 roku do września 2022 roku.

Stopa bezrobocia na koniec września 2022r. wyniosła w powiecie pilskim 4,3%, w województwie wielkopolskim 2,8% i w kraju 5,1%. Na wykresie poniżej przedstawiono stopę bezrobocia w powiecie pilskim, województwie wielkopolskim oraz w kraju na koniec poszczególnych miesięcy.

*skorygowana stopa bezrobocia po weryfikacji dokonanej przez GUS w październiku 2022r. (korekta od XII 2021 r. do IX 2022 r.)



Wykres 3. Stopa bezrobocia w powiecie pilskim, województwie wielkopolskim i w kraju.

Stopa bezrobocia na koniec września 2022r. w porównaniu z końcem sierpnia 2022r. wzrosła w powiecie pilskim o 0,1 punkt procentowy, w województwie wielkopolskim pozostała na tym samym poziomie, natomiast w kraju spadła o 0,1 punkt procentowy.

Wskaźnik bezrobocia rejestrowanego na koniec września br. w powiecie pilskim ukształtował się na poziomie 2,7% (wg liczby bezrobotnych na koniec września 2022 roku i liczby ludności w wieku produkcyjnym wg stanu na koniec grudnia 2020 r. - najbardziej aktualne dane statystyczne). Ponadto w jednostkach administracyjnych powiatu pilskiego wskaźnik bezrobocia rejestrowanego wyniósł:

1. mig. Wyrzysk – 3,5%,
2. mig. Łobżenica – 3,4%,
3. mig. Wysoka – 3,1%,
4. gm. Białośliwie – 3,0%,
5. m. Piła – 2,6%,
6. gm. Miasteczko Krajeńskie – 2,6%,
7. mig. Ujście – 2,4%,
8. gm. Szydłowo – 2,3%,
9. gm. Kaczory – 2,0%.

W populacji osób bezrobotnych przeważały kobiety – ich liczba na koniec września 2022r. wyniosła 1.237 osób, tj. 55,8% ogółu. W porównaniu z końcem września 2021 roku, liczba kobiet była niższa o 279 osób, tj. o 18,4%.

Najniższy odsetek bezrobotnych kobiet odnotowany został w gminie Piła – 51,3% oraz w gminie Ujście – 52,5%. Najwyższy odsetek bezrobotnych kobiet zanotowano w gminie Białośliwie – 71,6% oraz w gminie Łobżenica – 64,0%. W pozostałych gminach powiatu udział bezrobotnych kobiet do ogółu bezrobotnych wyniósł: w gminie Szydłowo – 54,7%, w gminie Kaczory – 56,4%, w gminie Wysoka – 56,9%, w gminie Miasteczko Krajeńskie – 59,2% oraz w gminie Wyrzysk – 63,1%.

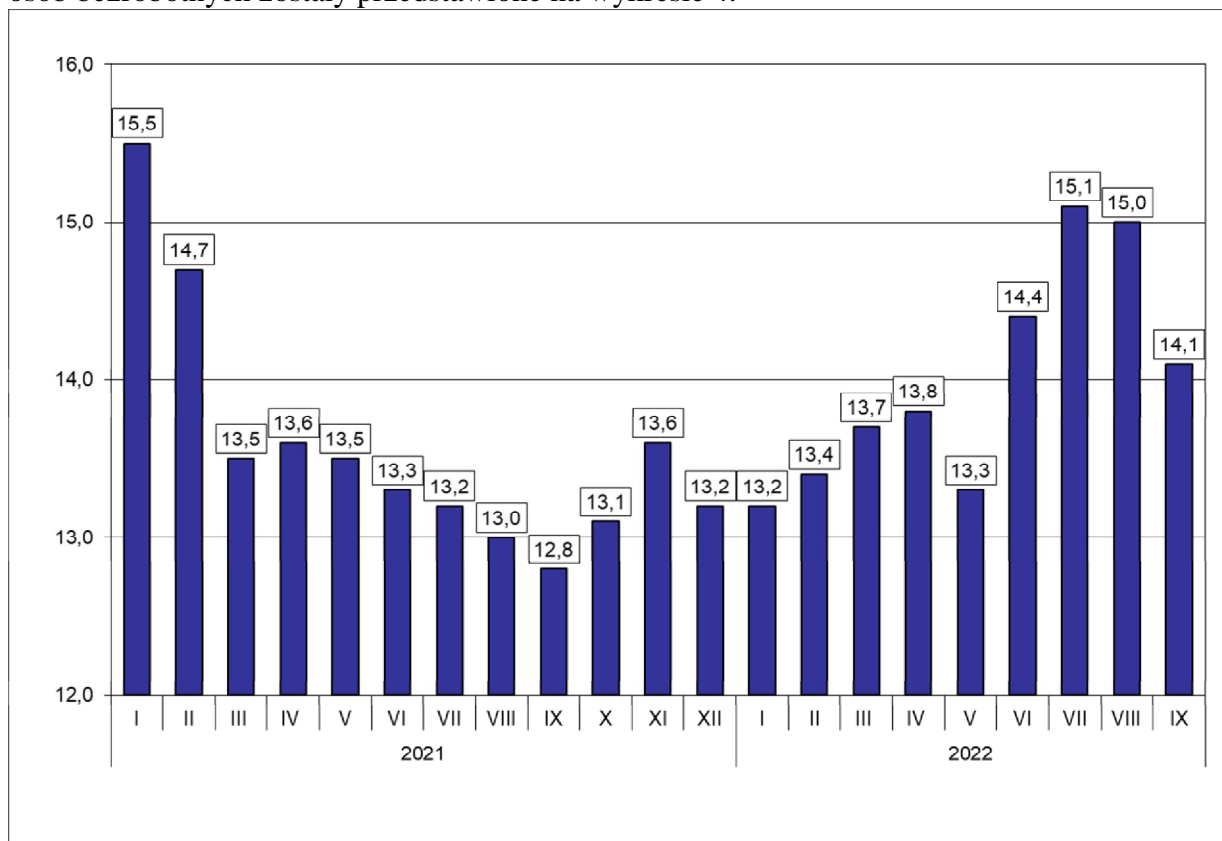
W poszczególnych jednostkach administracyjnych powiatu liczba kobiet, które po urodzeniu dziecka nie podjęły zatrudnienia przedstawiała się następująco:

Lp.	Gmina	Liczba kobiet zarejestrowanych na koniec 30.09.2022 r.	Liczba kobiet , które nie podjęły zatrudnienia po urodzeniu dziecka na koniec 30.09.2022 r.	% udział kobiet, które nie podjęły zatrudnienia (...) do zarejestrowanych kobiet
1.	Piła	567	159	28,0
2.	Białośliwie	63	14	22,2
3.	Kaczory	57	18	31,6
4.	Łobżenica	126	46	36,5
5.	Miasteczko Krajeńskie	29	10	34,5
6.	Szydłowo	76	21	27,6
7.	Ujście	63	24	38,1
8.	Wyrzysk	186	53	28,5
9.	Wysoka	70	18	25,7
	Ogółem	1237	363	29,3

Na koniec września 2022r. zarejestrowane były 363 kobiety, które po urodzeniu dziecka nie podjęły zatrudnienia, tj. 29,3% ogółu zarejestrowanych kobiet.

Na koniec września 2022 r. prawo do zasiłku dla bezrobotnych posiadało 313 osób, tj. 14,1% zarejestrowanych. W porównaniu do poprzedniego miesiąca wskaźnik ten spadł o 0,9 punktów procentowych, natomiast w odniesieniu do końca września 2021r. był wyższy o 1,3 punkty procentowe.

Zmiany wysokości udziału osób z prawem do zasiłku w ogólnej liczbie zarejestrowanych osób bezrobotnych zostały przedstawione na wykresie 4.



Wykres 4. Udział osób z prawem do zasiłku w ogólnej liczbie zarejestrowanych osób bezrobotnych na koniec miesiąca.

W okresie analizowanego miesiąca w Powiatowym Urzędzie Pracy w Pile zarejestrowało się 512 osób, w tym 273 kobiety. W porównaniu z wrześniem 2021r. „napływ” do bezrobocia był wyższy o 48 osób, tj. o 10,3%.

Spośród osób nowo zarejestrowanych, 387 pracowało zawodowo przed nabyciem statusu bezrobotnego – stanowiły oni 75,6% „napływu” do bezrobocia. Porównując z analogicznym okresem 2021 roku, udział osób poprzednio pracujących wśród nowo zarejestrowanych był niższy o 6,1 punktu procentowego.

Udział podstawowych grup bezrobotnych wśród osób nowo zarejestrowanych oraz wśród ogólnej liczby osób bezrobotnych na koniec września 2022 r. przedstawiał się następująco:

Podstawowe grupy osób bezrobotnych	Udział wśród osób nowo zarejestrowanych we wrześniu 2022r.(%)	Udział wśród ogółu zarejestrowanych na koniec września 2022r. (%)
Kobiety	53,3	55,8
osoby poprzednio pracujące	75,6	85,3
– w tym zwolnione z przyczyn dot. zakładu pracy	1,4	1,4
osoby z prawem do zasiłku	18,4	14,1
osoby zamieszkałe na wsi	31,1	36,1
osoby w okresie do 12 miesięcy od dnia ukończenia nauki	15,4	4,7
bez kwalifikacji zawodowych	32,6	30,1
bez doświadczenia zawodowego	30,7	20,9

Wśród osób, które zarejestrowały się w Urzędzie we wrześniu 2022r., 172 zarejestrowało się po raz pierwszy, a 340 po raz kolejny, co stanowiło odpowiednio: 33,6% i 66,4% spośród ogółu osób nowo zarejestrowanych. W analogicznym okresie 2021 roku wskaźniki te wyniosły odpowiednio: 18,8% oraz 81,2%.

Ponadto 31,1% (159 osób) nowych rejestracji stanowili mieszkańcy wsi – o 6,6 punktów procentowych mniej aniżeli w 2021 roku.

Udziały osób bezrobotnych będących w szczególnej sytuacji na rynku pracy w ogólnej liczbie zarejestrowanych osób bezrobotnych oraz wśród osób nowo zarejestrowanych przedstawiono w tabeli poniżej.

Wyszczególnienie	Udział wśród osób nowo zarejestrowanych we wrześniu 2022r. (%)	Udział wśród ogółu zarejestrowanych na koniec września 2022r. (%)
do 30. roku życia	42,2	25,1
do 25. roku życia	28,3	13,3
długotrwale bezrobotne	13,7	38,2
powyżej 50. roku życia	12,9	23,8
korzystające ze świadczeń z pomocy społecznej	2,7	1,6
posiadające co najmniej jedno dziecko do 6 roku życia	14,3	18,6
posiadające co najmniej jedno dziecko niepełnosprawne do 18 roku życia	0,6	0,6
niepełnosprawni	7,4	9,2

We wrześniu 2022r. z ewidencji bezrobotnych Powiatowego Urzędu Pracy w Pile wyłączono 446 osób (w tym 259 kobiet) – o 70 osób, tj. o 13,6% mniej aniżeli we wrześniu 2021r. Najwięcej osób bezrobotnych wyłączono w mieście Pila – 258 osób. W pozostałych jednostkach administracyjnych powiatu wyłączono w: Wyrzysku – 46 osób, Ujściu – 32 osoby, Szydłowie – 23 osoby, Łobżenicy – 22 osoby, Kaczorach – 22 osoby, Wysokiej – 18 osób oraz Białośliwiu – 17 osób i Miasteczku Krajeńskim – 8 osób.

Szczegółowe informacje dotyczące „napływu” i „odpływu” na terenie poszczególnych gmin powiatu pilskiego we wrześniu 2022 r. przedstawia poniższa tabela.

Lp.	Gmina	Napływ			Odpływ		
		Liczba osób bezrobotnych ogółem	w tym kobiet	% udział	Liczba osób bezrobotnych ogółem	w tym kobiet	% udział
1.	Piła	279	146	52,3	258	146	56,6
2.	Białośliwie	18	11	61,1	17	11	64,7
3.	Kaczory	23	9	39,1	22	10	45,5
4.	Łobżenica	41	24	58,5	22	16	72,7
5.	Miasteczko Krajeńskie	8	5	62,5	8	6	75,0
6.	Szydłowo	33	20	60,6	23	16	69,6
7.	Ujście	31	17	54,8	32	17	53,1
8.	Wyrzysk	63	32	50,8	46	28	60,9
9.	Wysoka	16	9	56,3	18	9	50,0
	Powiat pilski	512	273	53,3	446	259	58,1

Spośród ogółu wyłączonych, najwięcej osób, bo 213 (47,8%) wyrejestrowano z powodu podjęcia pracy, z czego:

- pracy niesubsydiowanej – 177 osób, tj. 83,1%,
- pracy subsydiowanej – 36 osób, tj. 16,9%.

Pozostałe 233 osoby (52,2%) wyłączono, z powodu:

- rozpoczęcia szkolenia – 27 osób, tj. 6,1%,
- rozpoczęcia stażu – 32 osób, tj. 7,2%,
- rozpoczęcia prac społecznie użytecznych – 1 osobę, tj. 0,2%,
- niepotwierdzenia gotowości do podjęcia pracy – 74 osoby, tj. 16,6%,
- odmowy bez uzasadnionej przyczyny przyjęcia propozycji odpowiedniej pracy lub innej formy pomocy – 17 osób, tj. 3,8%,
- dobrowolnej rezygnacji ze statusu bezrobotnego – 41 osób, tj. 9,2%,
- osiągnięcia wieku emerytalnego – 3 osoby, tj. 0,7%,
- nabycia praw emerytalnych lub rentowych – 2 osoby, tj. 0,4%,
- nabycia praw do świadczenia przedemerytalnego – 2 osoby, tj. 0,4%,
- innych – 34 osoby, tj. 7,6% ogółu wyłączonych.

We wrześniu 2022r. aktywnymi formami przeciwdziałania bezrobociu objęto 96 osób.

W okresie analizowanego miesiąca do Urzędu zgłoszono 160 wolnych miejsc pracy i miejsc aktywizacji zawodowej, tj. o 248 mniej aniżeli we wrześniu 2021r. i o 16 mniej niż w sierpniu 2022r. Spośród wszystkich wolnych miejsc pracy, 114 dotyczyło zatrudnienia lub innej pracy zarobkowej (w tym 35 – pracy subsydiowanej), a 46 dotyczyło miejsca aktywizacji zawodowej. 79 wolnych miejsc pracy (49,4%) dotyczyło pracy niesubsydiowanej, a 81 (50,6%) pracy subsydiowanej. Ponadto 33 wolne miejsca dotyczyło propozycji zatrudnienia/innej pracy zarobkowej lub aktywizacji zawodowej w sektorze publicznym.

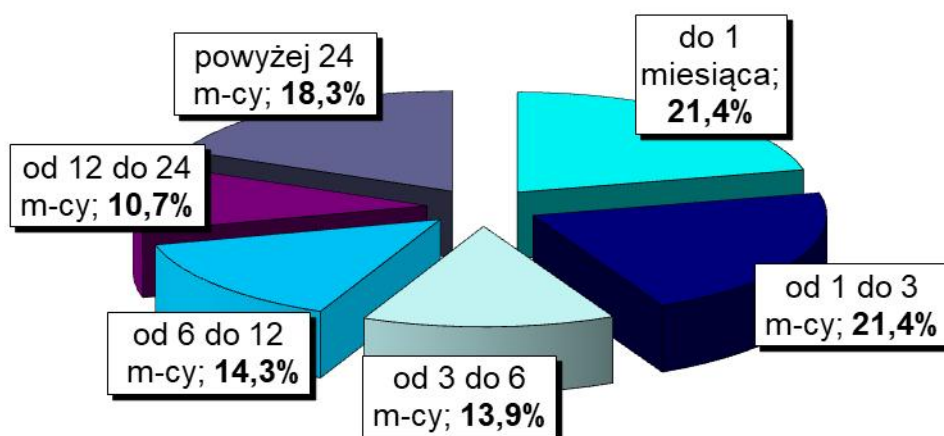
We wrześniu 2022 r. żadna firma nie zgłosiła i nie zwolniła pracowników na podstawie ustawy o szczególnych zasadach rozwiązywania z pracownikami stosunków pracy z przyczyn niedotyczących pracowników.

Na koniec września 2022 roku w Powiatowym Urzędzie Pracy w Pile zarejestrowane były 32 osoby zwolnione z przyczyn niedotyczących pracowników, tj. o 6 osób (15,8%) mniej aniżeli na koniec września 2021r.

2. Charakterystyka populacji bezrobotnych

Analizując populację zarejestrowanych osób bezrobotnych pod względem czasu pozostawania bez pracy można zauważyć, że na koniec września br. najliczniejszą grupę stanowiły osoby pozostające bez pracy do 1 miesiąca – 474 osoby, tj. 21,4% ogółu. Na takim samym poziomie była również grupa osób pozostających bez pracy od 1 do 3 miesięcy – 474 osoby, tj. 21,4%. Najmniej liczną grupę stanowiły osoby pozostające bez pracy od 3 do 6 miesięcy – 308 osób, tj. 13,9% ogółu oraz osoby pozostające bez pracy od 12 do 24 miesięcy – 238 osób, tj. 10,7%.

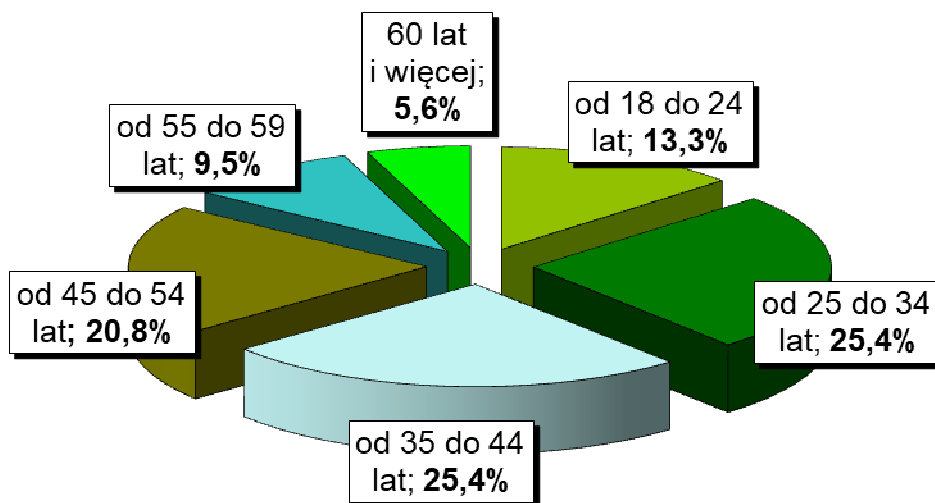
Na wykresie 5. przedstawiono strukturę osób bezrobotnych ze względu na czas pozostawania bez pracy.



Wykres 5. Struktura osób bezrobotnych według czasu pozostawania bez pracy – stan na koniec września 2022 r.

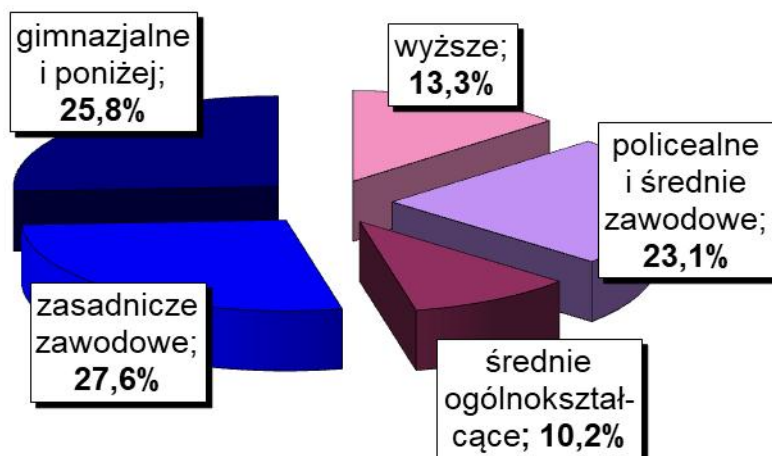
Biorąc pod uwagę wiek osób bezrobotnych należy wskazać, że najwięcej zarejestrowanych mieściło się w przedziale wiekowym od 25. do 34. lat – 564 osoby, tj. 25,4% ogółu oraz grupa osób z przedziału od 35. do 44. roku życia – 563 osoby, tj. 25,4% ogółu. Najmniej liczne grupy wiekowe stanowiły osoby z przedziału od 55 do 59 lat – 211 osób, tj. 9,5% ogółu oraz od 60 lat i więcej – 125 osób, tj. 5,6% ogółu.

Na wykresie poniżej przedstawiono strukturę osób bezrobotnych ze względu na wiek.



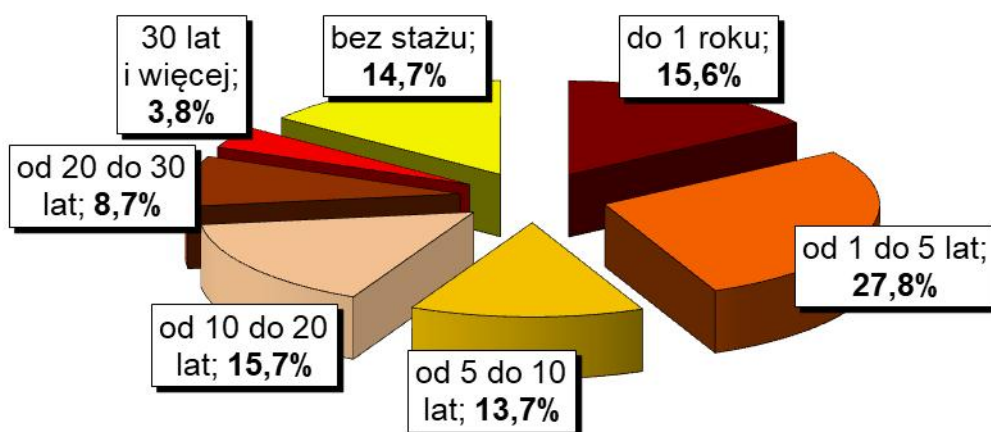
Wykres 6. Struktura osób bezrobotnych według wieku – stan na koniec września 2022 r.

Charakteryzując osoby bezrobotne pod względem posiadanego wykształcenia należy podkreślić, że najliczniejsza była grupa osób posiadających wykształcenie zasadnicze zawodowe – 611 osób, tj. 27,6% ogółu. Bardzo liczna była również grupa osób z wykształceniem gimnazjalnym i poniżej – 573 osoby, tj. 25,8% ogółu oraz z wykształceniem na poziomie policealnym i średnim zawodowym – 513 osób, tj. 23,1% ogółu. Wyższe wykształcenie posiadały 295 osób, tj. 13,3% ogółu, natomiast najmniej osób posiadało wykształcenie średnie ogólnokształcące – 225 osób, tj. 10,2% ogółu. Na poniższym wykresie została przedstawiona struktura osób bezrobotnych ze względu na posiadane wykształcenie.



Wykres 7. Struktura osób bezrobotnych według wykształcenia – stan na koniec września 2022 r.

Pod względem posiadanego stażu pracy, najliczniejszą grupę stanowiły osoby ze stażem od 1 do 5 lat – 617 osób, tj. 27,8% ogółu. Liczna była również grupa osób ze stażem od 10 do 20 lat – 347 osób, tj. 15,7% ogółu. Najmniej osób posiadało staż pracy od 20 do 30 lat – 192 osoby, tj. 8,7% oraz ponad 30 lat stażu pracy – 84 osoby, tj. 3,8% ogółu. Na wykresie 8. przedstawiono strukturę osób bezrobotnych ze względu na staż pracy.



Wykres 8. Struktura osób bezrobotnych według stażu pracy – stan na koniec września 2022 r.

3. Działania Urzędu na powiatowym rynku pracy.

We wrześniu 2022 r. doradcy zawodowi w Powiatowym Urzędzie Pracy w Pile świadczyli 136 usług, z tego:

- 130 dla osób bezrobotnych,
- 6 dla osób niezarejestrowanych.

Liczba wizyt osób korzystających z usług doradców zawodowych

Lp.	Rodzaj usługi	Liczba wizyt osób:		
		bezrobotnych	poszukujących pracy	niezarejestrowanych
1.	porada indywidualna	43	0	0
2.	indywidualna informacja zawodowa	6	0	6
3.	grupowa informacja zawodowa	71	0	0
4.	porada grupowa	10	0	0

W miesiącu wrześniu br. odbyło się 9 grupowych spotkań informacyjnych.

Pierwsze spotkanie skierowane było do osób bezrobotnych do 30. roku życia. Na spotkaniu dla osób młodych omówiono podstawowe usługi PUP – pośrednictwo pracy, informację i poradnictwo zawodowe oraz organizację szkoleń zawodowych – a także instrumenty rynku pracy i instrumenty wspierające usługi rynku pracy. Zaprezentowano i omówiono usługi realizowane w ramach programu POWER oraz instrumenty adresowane do osób młodych: bon stażowy, bon szkoleniowy, bon na zasiedlenie oraz bon zatrudnieniowy. Ponadto poinformowano o zasadach świadczenia wolontariatu.

Drugie spotkanie zaadresowane było do osób bezrobotnych powyżej 50. roku życia. Na spotkaniu przedstawiono i omówiono usługi tut. Urzędu, instrumenty rynku pracy, jak również instrumenty wspierające usługi rynku pracy. Dodatkowo zaprezentowano aktywne metody i techniki pozyskiwania ofert pracy oraz zasady sporządzania dokumentów aplikacyjnych.

Kolejne 2 spotkania zaadresowane było do nowozarejestrowanych osób bezrobotnych. Na spotkaniu przypomniano o prawach i obowiązkach osoby bezrobotnej oraz przedstawiono i omówiono usługi tut. Urzędu, instrumenty rynku pracy, jak również instrumenty wspierające usługi rynku pracy.

Zorganizowano także 1 spotkanie informacyjne dla osób zainteresowanych poszukiwaniem pracy za granicą, w tym także przez sieć EURES oraz dla osób nie posiadających umiejętności w poszukiwaniu pracy przez Internet. W ramach grupowej informacji zawodowej przedstawiono informacje z zakresu: rynku pracy, czynników wpływających na uzyskanie zatrudnienia, metod poszukiwania pracy. Zaakcentowano rolę Internetu w procesie samodzielnego poszukiwania pracy. W dalszej części spotkania omówiono sieć EURES oraz zapoznano z zasadami rekrutacji w ramach zatrudnienia za granicą.

Ponadto przeprowadzono 1 spotkanie dla zainteresowanych rozpoczęciem własnej działalności gospodarczej. Podczas spotkania przedstawiono i omówiono warunki ubiegania się o jednorazowe środki finansowe z PUP na uruchomienie własnej firmy akcentując: informacje ogólne, wyłączenia przedmiotowe, formy zabezpieczenia zwrotu środków.

Odbyło się także 1 spotkanie zaadresowane dla osób długotrwale bezrobotnych. Na spotkaniu przedstawiono i omówiono usługi tut. Urzędu, instrumenty rynku pracy, jak również instrumenty wspierające usługi rynku pracy. Dodatkowo zaprezentowano aktywne metody i techniki pozyskiwania ofert pracy oraz zasady sporządzania dokumentów aplikacyjnych. Na koniec spotkania przedstawiono możliwości świadczenia pomocy w ramach wolontariatu.

Zrealizowano również 1 spotkanie zaadresowane do niepełnosprawnych osób bezrobotnych. Na spotkaniu przedstawiono i omówiono usługi tut. Urzędu, instrumenty rynku pracy, jak również instrumenty wspierające usługi rynku pracy, wsparcie w ramach PFRON. Dodatkowo zaprezentowano aktywne metody i techniki poszukiwania pracy oraz zasady sporządzania dokumentów aplikacyjnych.

Ponadto, przeprowadzono 1 spotkanie dotyczące programu „Za życiem”, adresowane do osób zarejestrowanych w tut. Urzędzie będących opiekunami osoby niepełnosprawnej. Przedstawiono informacje o prawach i obowiązkach osób bezrobotnych oraz poszukujących pracy, podstawowych usługach Urzędu, instrumentach rynku pracy, instrumentach wspierających usługi rynku pracy, z uwzględnieniem preferencyjnych warunków dla tej grupy osób, dotyczących ubiegania się o szkolenie w trybie indywidualnym oraz dofinansowania na podjęcie działalności gospodarczej.

Uczestnikom powyższych spotkań udostępniono ulotki informacyjne PUP, wzory dokumentów aplikacyjnych i rozmowy kwalifikacyjnej, wykaz stron internetowych pomocnych przy poszukiwaniu ofert. Ponadto na każdym spotkaniu informowano o aktualnych naborach na poszczególne formy wsparcia dla bezrobotnych i pracodawców.

W ramach poradnictwa grupowego we wrześniu 2022r. odbyły się 2 porady grupowe:

- „Jak wzmocnić poczucie własnej wartości” – celem było m.in. zwiększenie wśród uczestników porady poczucia własnej wartości, nabycie gotowości i motywacji do podjęcia procesu szukania pracy, poznanie aktywnych strategii poszukiwania pracy oraz zmotywowanie do aktywnego działania.
- „Budowanie warsztatu samopoznania” - celem było m.in. wyposażenie uczestników porady w wiedzę i umiejętności przydatne w procesie poszukiwania pracy. Istotnym modułem porady było zwiększenie samoświadomości oraz poznanie własnego potencjału zawodowego, a także określenie mocnych i słabych stron.

We wrześniu 2022 r. nawiązano współpracę z 15 nowymi partnerami.

We wrześniu 2022 r. tut. Urząd dysponował nowymi ofertami pracy na 114 stanowisk, w tym 77 stanowisk pozyskanych z inicjatywy pośredników pracy oraz 37 stanowisk zgłoszonych przez partnerów Urzędu.

We wrześniu br. pośrednicy pracy zorganizowali 3 giełdy pracy dla 1 pracodawcy na 40 stanowisk. Pracodawca dokonał wyboru 13 kandydatów.

We wrześniu br. pośrednicy pracy zorganizowali 1 spotkanie rekrutacyjne dla 1 pracodawcy na 1 stanowisko, na które zaproszono łącznie 12 osób. Pracodawca dokonał wyboru kandydata.

Giełdy oraz spotkanie umożliwiły pracodawcom kontakt z kandydatami do pracy, dobranymi, mając na uwadze wymagania pracodawców, przez pracowników Urzędu spośród osób zarejestrowanych w Urzędzie.

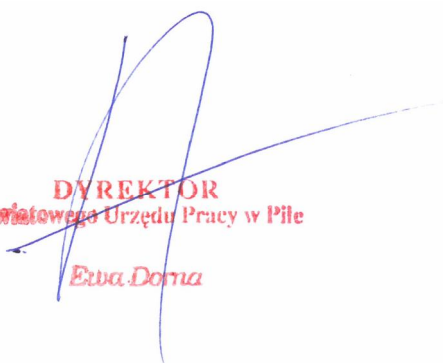
Ponadto, we wrześniu br. odbyły się wizyty u pracodawców. Podczas wizyt pracownicy Powiatowego Urzędu Pracy w Pile prezentowali oraz promowali działania tut. Urzędu wśród pracodawców z terenu powiatu pilskiego. Wizyty odbywały się w siedzibach pracodawców. Podczas wizyt pozyskano informacje o obecnych i przyszłych potrzebach kadrowych oraz o oczekiwaniach względem Powiatowego Urzędu Pracy.

W miesiącu wrześniu 2022 roku na szkolenia grupowe skierowano łącznie 25 osób bezrobotnych.

Głównym celem szkoleń jest ułatwienie powrotu do czynnego życia zawodowego oraz zwiększenia szans bezrobotnych na rynku pracy. Udział w szkoleniach stwarza możliwości uzyskania niezbędnych kompetencji i pozostawania konkurencyjnym kandydatem do zatrudnienia, tym bardziej, że największe szanse na znalezienie satysfakcjonującej pracy w pożądanym przez siebie branży mają osoby posiadające kwalifikacje zawodowe oczekiwane przez pracodawców.

Realizowane szkolenia grupowe we wrześniu 2022 r.

1. W ramach projektu „Aktywizacja osób młodych pozostających bez pracy w powiecie pilskim (V)”:
 - „Uprawnienia elektryczne do 1 kV” – 2 osoby;
 - „Spedycja i transport od podstaw z obsługą komputera (certyfikat e-Citizen)” – 5 osób;
 - „Wózki jezdniowe podnośnikowe z mechanicznym napędem podnoszenia z wyłączeniem wózków z wysięgnikiem oraz wózków z osobą obsługującą podnoszoną wraz z ładunkiem” – 5 osób.
2. W ramach projektu „Aktywizacja zawodowa osób bezrobotnych i poszukujących pracy w powiecie pilskim (V)”:
 - „Uprawnienia elektryczne do 1kV” – 3 osoby;
 - „Spedycja i transport od podstaw z obsługą komputera (certyfikat e-Citizen)” – 5 osób;
 - „Wózki jezdniowe podnośnikowe z mechanicznym napędem podnoszenia z wyłączeniem wózków z wysięgnikiem oraz wózków z osobą obsługującą podnoszoną wraz z ładunkiem” – 5 osób.


DYREKTOR
Powiatowego Urzędu Pracy w Pile
Ewa Doma