

POWIATOWY URZĄD PRACY W PIŁE

BIULETYN INFORMACYJNY

ZA LUTY 2023 R.

PIŁA, MARZEC 2023 R.

Dane statystyczne zawarte w niniejszej informacji zamieszczone są na stronie internetowej:

<http://pila.praca.gov.pl>

1. Zmiany w stanie i strukturze bezrobocia

W Powiatowym Urzędzie Pracy w Pile na koniec lutego 2023 roku zarejestrowanych było 2.455 osób bezrobotnych, w tym 1.354 kobiety. W porównaniu z poprzednim miesiącem bezrobocie w powiecie pilskim wzrosło o 134 osoby, tj. o 5,8%, natomiast w odniesieniu do końca lutego 2022 r. było niższe o 36 osób, tj. o 1,4%.

W stosunku do stycznia 2023r., nastąpił wzrost liczby osób bezrobotnych w 6 jednostkach administracyjnych powiatu, tj.:

1. mig. Miasteczko Krajeńskie – o 8 osoby, tj. o 15,1%,
2. mig. Kaczory – o 10 osób, tj. o 9,3%,
3. mig. Łobżenica – o 18 osób, tj. o 9,3%,
4. m. Piła – o 95 osób, tj. o 8,4%,
5. gm. Szydłowo – o 10 osób, tj. o 7,4%,
6. mig. Ujście – o 10 osób, tj. o 6,6%.

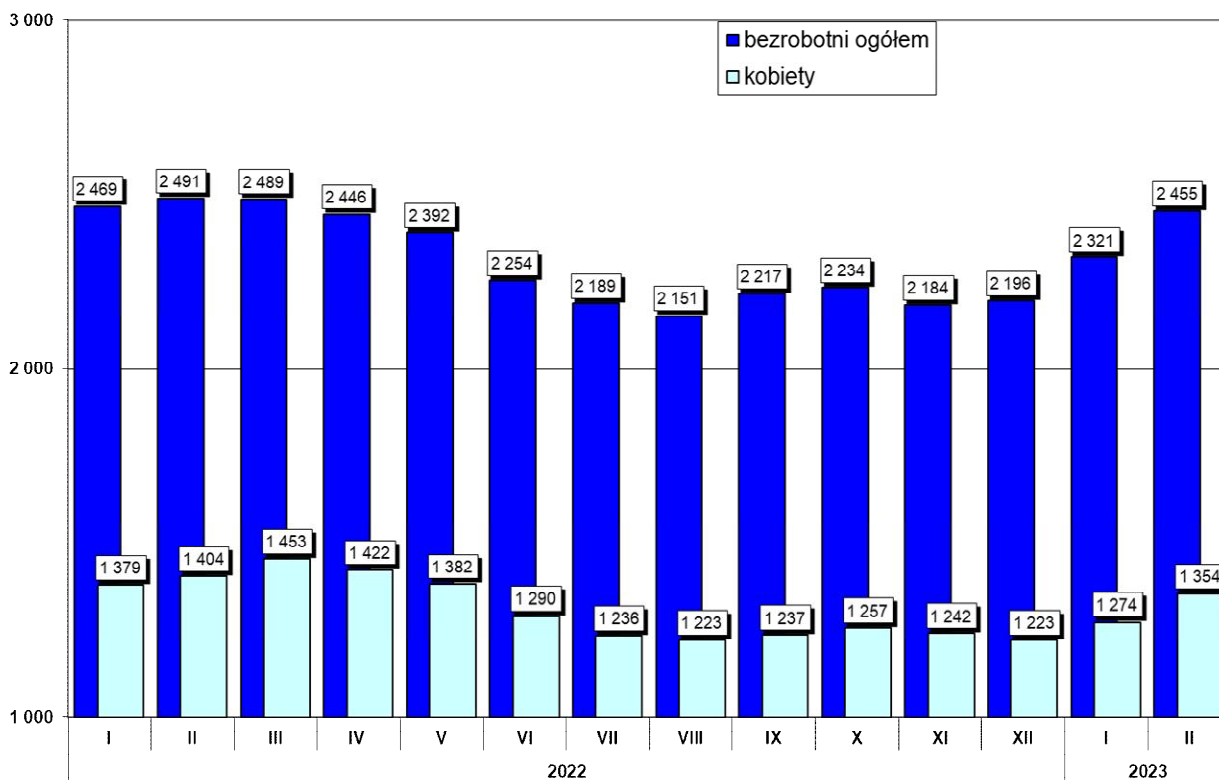
W 3 jednostkach administracyjnych nastąpił spadek osób bezrobotnych, tj.:

1. gm. Białośliwie – o 9 osób, tj. o 9,7%,
2. mig. Wysoka – o 3 osób, tj. o 1,9%,
3. mig. Wyrzysk – o 5 osób, tj. o 1,6%.

W poniższej tabeli przedstawiono poziom liczby osób bezrobotnych oraz jej dynamikę w stosunku do poprzedniego miesiąca i analogicznego miesiąca w poprzednim roku.

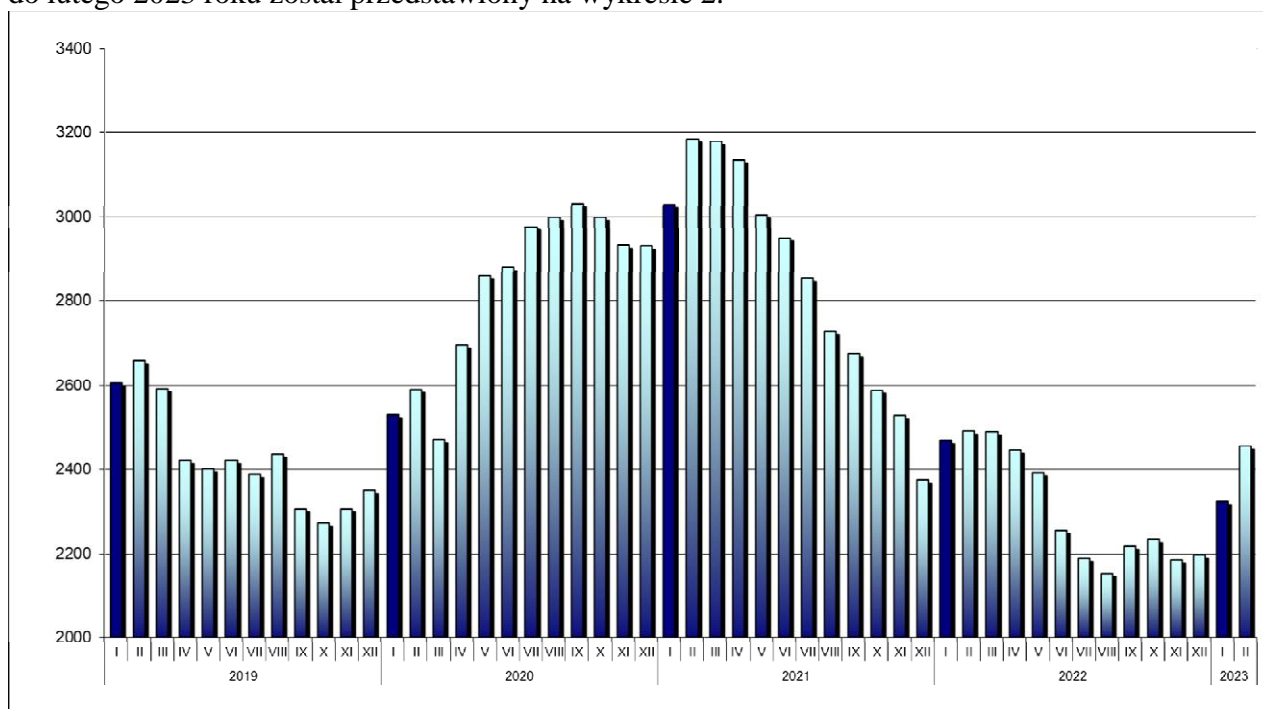
Jednostka	Liczba zarejestrowanych osób bezrobotnych			Różnica			
	28.02.2023r.	31.01.2023r.	28.02.2022r.	28.02.2023 r. / 31.01.2023 r.		28.02.2023 r. / 28.02.2022 r.	
				w liczbach	dynamika	w liczbach	dynamika
miasto Piła	1223	1128	1265	95	108,4	-42	96,7
gmina Białośliwie	84	93	112	-9	90,3	-28	75,0
miasto i gmina Kaczory	118	108	114	10	109,3	4	103,5
miasto i gmina Łobżenica	212	194	209	18	109,3	3	101,4
miasto i gmina Miasteczko Krajeńskie	61	53	58	8	115,1	3	105,2
gmina Szydłowo	146	136	173	10	107,4	-27	84,4
miasto i gmina Ujście	161	151	140	10	106,6	21	115,0
miasto i gmina Wyrzysk	299	304	290	-5	98,4	9	103,1
miasto i gmina Wysoka	151	154	130	-3	98,1	21	116,2
RAZEM powiat pilski	2455	2321	2491	134	105,8	-36	98,6

Zmiany w poziomie bezrobocia zostały przedstawione na wykresie poniżej.



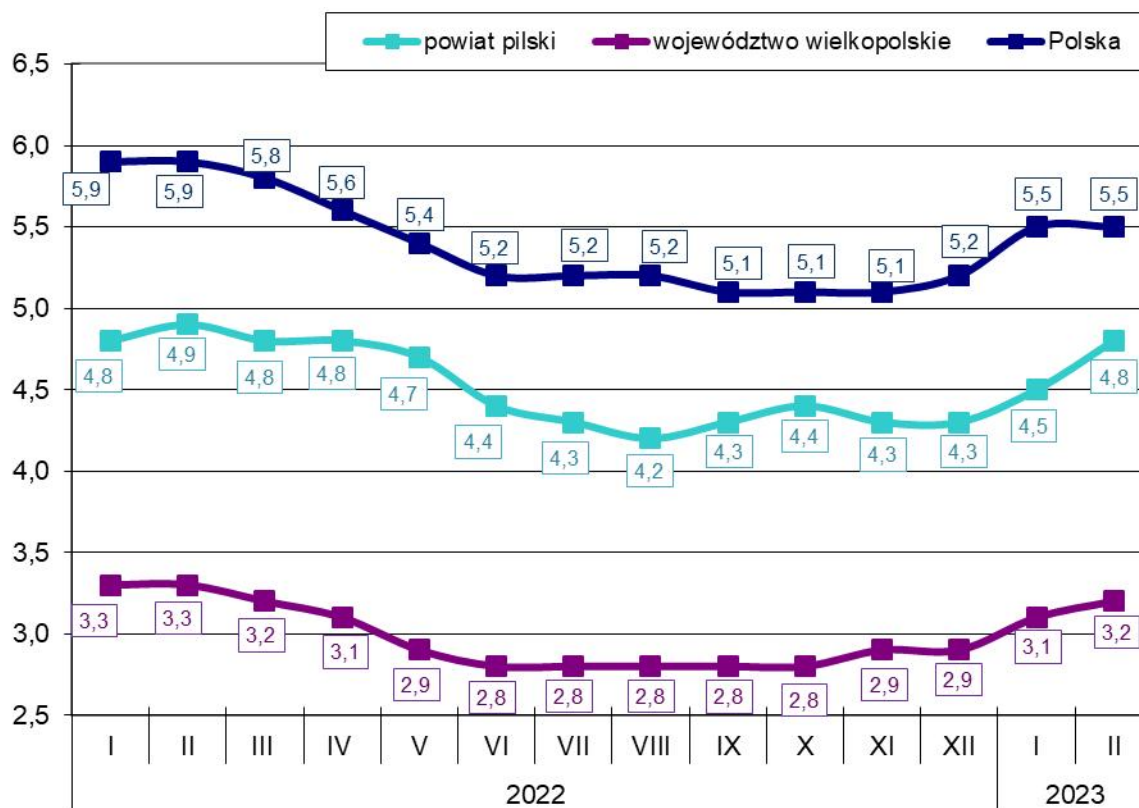
Wykres 1. Liczba zarejestrowanych osób bezrobotnych w powiecie pilskim (stan na koniec miesiąca)

Natomiast poziom bezrobocia w powiecie pilskim w okresie od stycznia 2019 roku do lutego 2023 roku został przedstawiony na wykresie 2.



Wykres 2. Poziom bezrobocia w powiecie pilskim w okresie od stycznia 2019 roku do lutego 2023 roku.

Stopa bezrobocia na koniec lutego 2023r. wyniosła w powiecie pilskim 4,8%, w województwie wielkopolskim 3,2% i w kraju 5,5%. Na wykresie poniżej przedstawiono stopę bezrobocia w powiecie pilskim, województwie wielkopolskim oraz w kraju na koniec poszczególnych miesięcy.



Wykres 3. Stopa bezrobocia w powiecie pilskim, województwie wielkopolskim i w kraju.

Stopa bezrobocia na koniec lutego 2023r. w porównaniu z końcem stycznia 2023r. wzrosła w powiecie pilskim o 0,3 punkty procentowe, w województwie wielkopolskim wzrosła o 0,1 punkt procentowy, natomiast w kraju pozostała na tym samym poziomie.

Wskaźnik bezrobocia rejestrowanego na koniec lutego br. w powiecie pilskim ukształtował się na poziomie 3,2% (wg liczby bezrobotnych na koniec lutego 2022 roku i liczby ludności w wieku produkcyjnym wg stanu na koniec grudnia 2021 r. - najbardziej aktualne dane statystyczne). Ponadto w jednostkach administracyjnych powiatu pilskiego wskaźnik bezrobocia rejestrowanego wyniósł:

1. mig. Wysoka – 4,1%,
2. mig. Łobżenica – 3,9%,
3. mig. Wyrzysk – 3,8%,
4. mig. Ujście – 3,5%,
5. gm. Miasteczko Krajeńskie – 3,4%,
6. gm. Białośliwie – 3,0%,
7. m. Piła – 3,0%,
8. gm. Kaczory – 2,6%,
9. gm. Szydłowo – 2,5%.

W populacji osób bezrobotnych przeważały kobiety – ich liczba na koniec lutego 2023r. wyniosła 1.354 osoby, tj. 55,2% ogółu. W porównaniu z końcem lutego 2022 roku, liczba kobiet była niższa o 50 osób, tj. o 3,6%.

Najniższy odsetek bezrobotnych kobiet odnotowany został w gminie Szydłowo – 49,3% oraz w gminie Kaczory – 50,0%. Najwyższy odsetek bezrobotnych kobiet zanotowano w gminie Białośliwie – 63,1% oraz w gminie Łobżenica – 62,7%. W pozostałych gminach powiatu udział bezrobotnych kobiet do ogółu bezrobotnych wyniósł: w gminie Piła – 53,1%, w gminie Ujście – 53,4%, w gminie Wyrzysk – 58,2%, w gminie Wysoka – 58,9% oraz w gminie Miasteczko Krajeńskie – 62,3%.

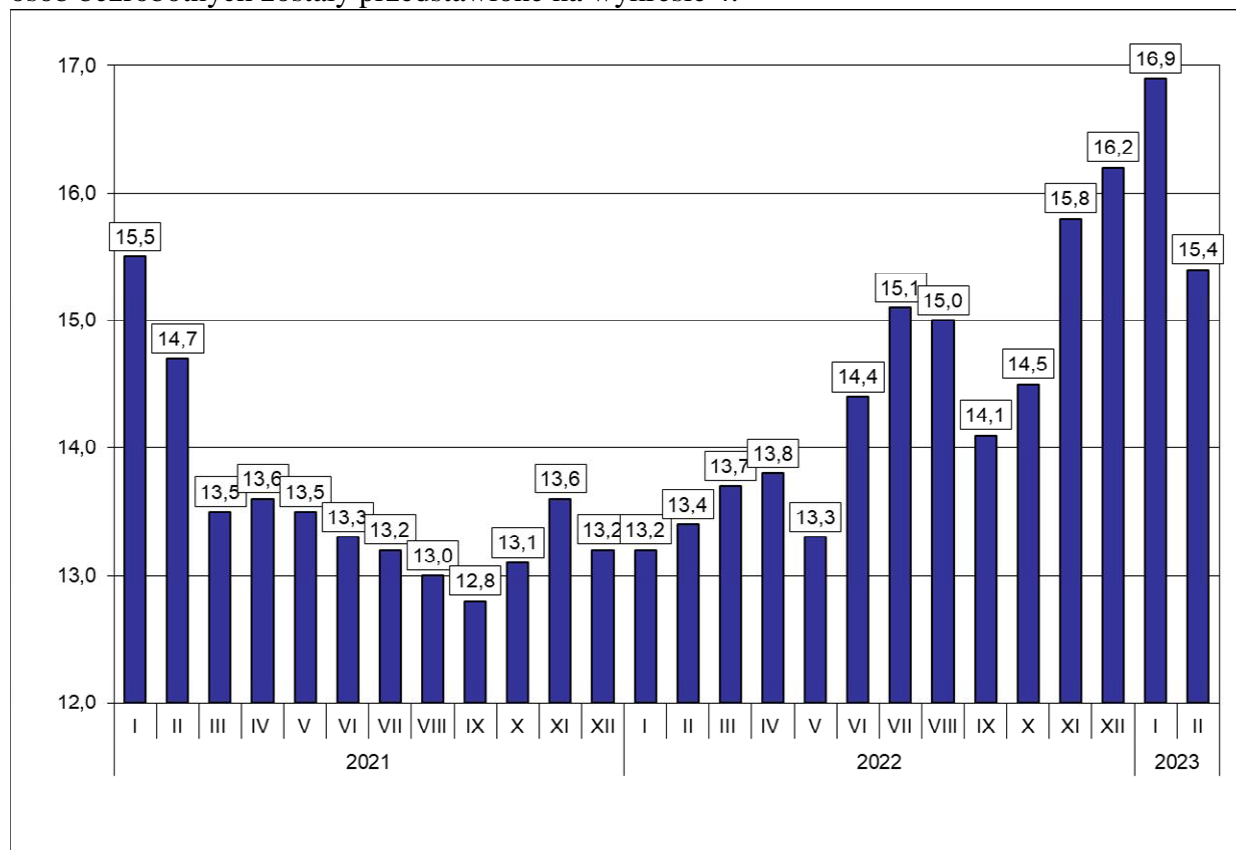
W poszczególnych jednostkach administracyjnych powiatu liczba kobiet, które po urodzeniu dziecka nie podjęły zatrudnienia przedstawiała się następująco:

Lp.	Gmina	Liczba kobiet zarejestrowanych na koniec 28.02.2023 r.	Liczba kobiet , które nie podjęły zatrudnienia po urodzeniu dziecka na koniec 28.02.2023 r.	% udział kobiet, które nie podjęły zatrudnienia (...) do zarejestrowanych kobiet
1.	Piła	650	177	27,2
2.	Białośliwie	53	9	17,0
3.	Kaczory	59	16	27,1
4.	Łobżenica	133	39	29,3
5.	Miasteczko Krajeńskie	38	9	23,7
6.	Szydłowo	72	21	29,2
7.	Ujście	86	26	30,2
8.	Wyrzysk	174	39	22,4
9.	Wysoka	89	19	21,3
	Ogółem	1354	355	26,2

Na koniec lutego 2023r. zarejestrowanych było 355 kobiety, które po urodzeniu dziecka nie podjęły zatrudnienia, tj. 26,2% ogółu zarejestrowanych kobiet.

Na koniec lutego 2023 r. prawo do zasiłku dla bezrobotnych posiadało 377 osób, tj. 15,4% zarejestrowanych. W porównaniu do poprzedniego miesiąca wskaźnik ten spadł o 1,5 punktów procentowych, natomiast w odniesieniu do końca lutego 2022r. był wyższy o 0,7 punkty procentowe.

Zmiany wysokości udziału osób z prawem do zasiłku w ogólnej liczbie zarejestrowanych osób bezrobotnych zostały przedstawione na wykresie 4.



Wykres 4. Udział osób z prawem do zasiłku w ogólnej liczbie zarejestrowanych osób bezrobotnych na koniec miesiąca.

W okresie analizowanego miesiąca w Powiatowym Urzędzie Pracy w Pile zarejestrowało się 482 osób, w tym 257 kobiet. W porównaniu z lutym 2022r. „napływ” do bezrobocia był wyższy o 111 osób, tj. o 29,9%.

Spośród osób nowo zarejestrowanych, 384 pracowały zawodowo przed nabyciem statusu bezrobotnego – stanowiły one 79,7% „napływu” do bezrobocia. Porównując z analogicznym okresem 2022 roku, udział osób poprzednio pracujących wśród nowo zarejestrowanych był niższy o 9,2 punkty procentowe.

Udział podstawowych grup bezrobotnych wśród osób nowo zarejestrowanych oraz wśród ogólnej liczby osób bezrobotnych na koniec lutego 2023 r. przedstawiał się następująco:

Podstawowe grupy osób bezrobotnych	Udział wśród osób nowo zarejestrowanych w lutym 2023r.(%)	Udział wśród ogółu zarejestrowanych na koniec lutego 2023r. (%)
Kobiety	53,3	55,2
osoby poprzednio pracujące	79,7	85,7
– w tym zwolnione z przyczyn dot. zakładu pracy	0,6	1,1
osoby z prawem do zasiłku	18,9	15,4
osoby zamieszkałe na wsi	30,5	34,6
osoby w okresie do 12 miesięcy od dnia ukończenia nauki	7,7	4,5
bez kwalifikacji zawodowych	31,3	31,4
bez doświadczenia zawodowego	26,6	21,0

Wśród osób, które zarejestrowały się w Urzędzie w lutym 2023r., 120 zarejestrowało się po raz pierwszy, a 362 po raz kolejny, co stanowiło odpowiednio: 24,9% i 75,1% spośród ogółu osób nowo zarejestrowanych. W analogicznym okresie 2022 roku wskaźniki te wyniosły odpowiednio: 13,2% oraz 86,8%. Ponadto 30,5% (147 osób) nowych rejestracji stanowili mieszkańcy wsi – o 3,7 punktów procentowych mniej aniżeli w 2022 roku.

Udziały osób bezrobotnych będących w szczególnej sytuacji na rynku pracy w ogólnej liczbie zarejestrowanych osób bezrobotnych oraz wśród osób nowo zarejestrowanych przedstawiono w tabeli poniżej.

Wyszczególnienie	Udział wśród osób nowo zarejestrowanych w lutym 2023r. (%)	Udział wśród ogółu zarejestrowanych na koniec lutego 2023r. (%)
do 30. roku życia	37,3	25,8
do 25. roku życia	22,6	13,6
długotrwale bezrobotne	15,8	34,7
powyżej 50. roku życia	16,4	26,2
korzystające ze świadczeń z pomocy społecznej	6,0	3,1
posiadające co najmniej jedno dziecko do 6 roku życia	14,7	16,0
posiadające co najmniej jedno dziecko niepełnosprawne do 18 roku życia	0,4	0,4
niepełnosprawni	7,5	9,3

W lutym 2023r. z ewidencji bezrobotnych Powiatowego Urzędu Pracy w Pile wyłączono 348 osób (w tym 177 kobiet) – o 1 osobę, tj. o 0,3% mniej aniżeli w lutym 2022r. Najwięcej osób bezrobotnych wyłączono w mieście Pila – 184 osoby. W pozostałych jednostkach administracyjnych powiatu wyłączono w: Wyrzysku – 48 osób, Szydłowie – 25 osób, Wysokiej – 20 osób, Białośliwiu – 20 osób, Łobżenicy – 18 osób, Ujściu – 17 osób, Kaczorach – 8 osób i Miasteczku Krajeńskim – 8 osób.

Szczegółowe informacje dotyczące „napływu” i „odpływu” na terenie poszczególnych gmin powiatu pilskiego w lutym 2023 r. przedstawia poniższa tabela.

Lp.	Gmina	Napływ			Odpływ		
		Liczba osób bezrobotnych ogółem	w tym kobiet	% udział	Liczba osób bezrobotnych ogółem	w tym kobiet	% udział
1.	Piła	279	153	54,8	184	94	51,1
2.	Białośliwie	11	2	18,2	20	7	35,0
3.	Kaczory	18	9	50,0	8	7	87,5
4.	Łobżenica	36	17	47,2	18	9	50,0
5.	Miasteczko Krajeńskie	16	12	75,0	8	3	37,5
6.	Szydłowo	35	15	42,9	25	12	48,0
7.	Ujście	27	16	59,3	17	6	35,3
8.	Wyrzysk	43	23	53,5	48	27	56,3
9.	Wysoka	17	10	58,8	20	12	60,0
	Powiat pilski	482	257	53,3	348	177	50,9

Spośród ogółu wyłączonych, najwięcej osób, bo 183 (52,6%) wyrejestrowano z powodu podjęcia pracy, z czego:

- pracy niesubsydiowanej – 171 osób, tj. 93,4%,
- pracy subsydiowanej – 12 osób, tj. 6,6%.

Pozostałe 165 osób (47,4%) wyłączono, z powodu:

- rozpoczęcia stażu – 30 osób, tj. 8,6%,
- rozpoczęcia szkolenia – 1 osobę, tj. 0,3%,
- niepotwierdzenia gotowości do podjęcia pracy – 65 osób, tj. 18,7%,
- odmowy bez uzasadnionej przyczyny przyjęcia propozycji odpowiedniej pracy lub innej formy pomocy – 1 osobę, tj. 0,3%,
- dobrowolnej rezygnacji ze statusu bezrobotnego – 30 osób, tj. 8,6%,
- osiągnięcia wieku emerytalnego – 1 osobę, tj. 0,3%,
- nabycia praw emerytalnych lub rentowych – 2 osoby, tj. 0,6%,
- nabycia praw do świadczenia przedemerytalnego 1 osobę, tj. 0,3%,
- innych – 34 osoby, tj. 9,8% ogółu wyłączonych.

W lutym 2023r. aktywnymi formami przeciwdziałania bezrobociu objęto 43 osoby.

W okresie analizowanego miesiąca do Urzędu zgłoszono 215 wolnych miejsc pracy i miejsc aktywizacji zawodowej, tj. o 41 więcej aniżeli w lutym 2022r. i o 77 więcej niż w styczniu 2023r. Spośród wszystkich wolnych miejsc pracy, 114 dotyczyło zatrudnienia lub innej pracy zarobkowej (w tym 11 – pracy subsydiowanej), a 101 dotyczyło miejsc aktywizacji zawodowej. 103 wolne miejsca pracy (47,9%) dotyczyły pracy niesubsydiowanej, a 112 (52,1%) pracy subsydiowanej. Ponadto 65 wolnych miejsc dotyczyło propozycji zatrudnienia/innej pracy zarobkowej lub aktywizacji zawodowej w sektorze publicznym.

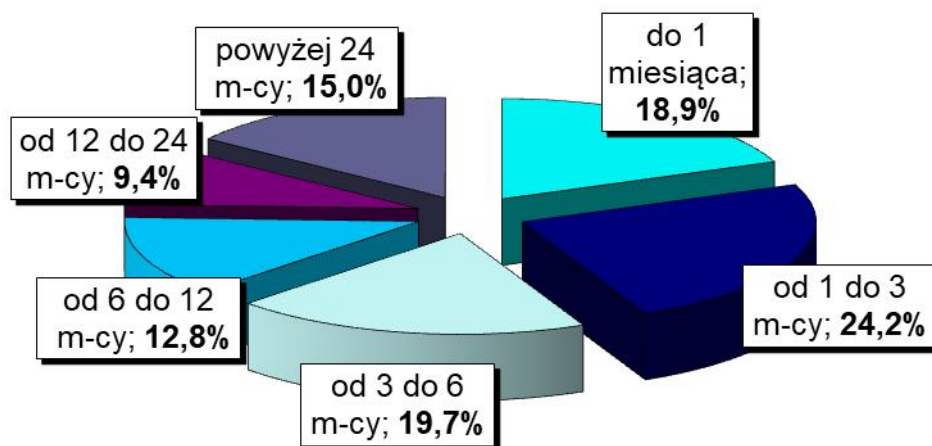
W lutym 2023 r. żadna firma nie zgłosiła i nie zwolniła pracowników na podstawie ustawy o szczególnych zasadach rozwiązywania z pracownikami stosunków pracy z przyczyn niedotyczących pracowników.

Na koniec lutego 2023 roku w Powiatowym Urzędzie Pracy w Pile zarejestrowanych było 28 osób zwolnionych z przyczyn niedotyczących pracowników tj. o 13 osób (31,7%) mniej aniżeli na koniec lutego 2022r.

2. Charakterystyka populacji bezrobotnych

Analizując populację zarejestrowanych osób bezrobotnych pod względem czasu pozostawania bez pracy można zauważyć, że na koniec lutego br. najliczniejszą grupę stanowiły osoby pozostające bez pracy od 1 do 3 miesięcy – 594 osoby, tj. 24,2% ogółu. Liczną była również grupa osób pozostających bez pracy od 3 do 6 miesięcy – 483 osoby, tj. 19,7%. Najmniej liczną grupę stanowiły osoby pozostające bez pracy od 6 do 12 miesięcy – 315 osób, tj. 12,8% ogółu oraz osoby pozostające bez pracy od 12 do 24 miesięcy – 230 osób, tj. 9,4%.

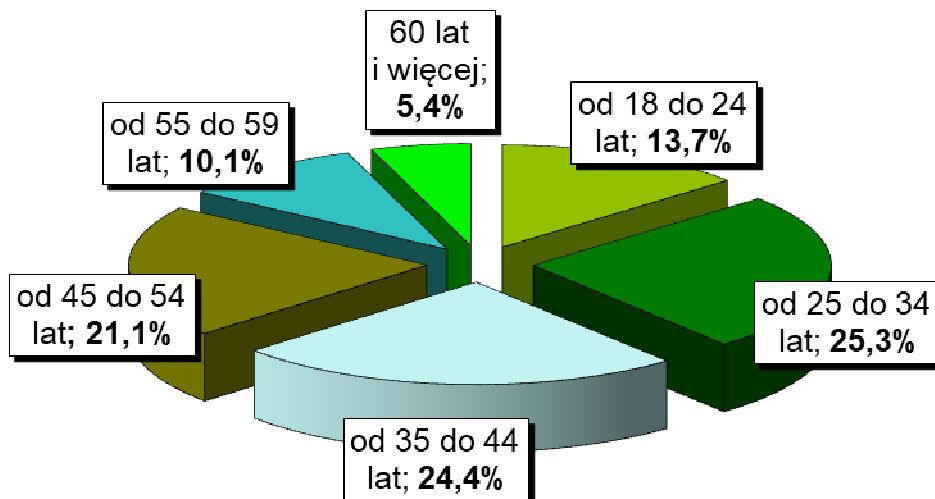
Na wykresie 5. przedstawiono strukturę osób bezrobotnych ze względu na czas pozostawania bez pracy.



Wykres 5. Struktura osób bezrobotnych według czasu pozostawania bez pracy – stan na koniec lutego 2023 r.

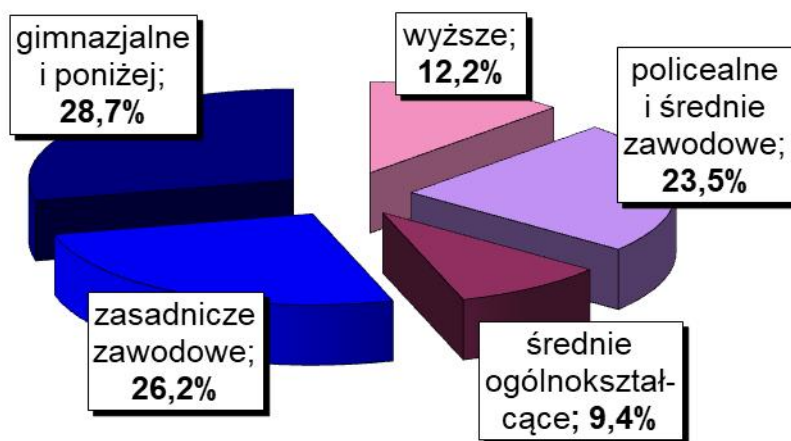
Biorąc pod uwagę wiek osób bezrobotnych należy wskazać, że najwięcej zarejestrowanych mieściło się w przedziale wiekowym od 25. do 34. lat – 622 osoby, tj. 25,3% ogółu oraz grupa osób z przedziału od 35. do 44. roku życia – 598 osób, tj. 24,4% ogółu. Najmniej liczne grupy wiekowe stanowiły osoby z przedziału od 55 do 59 lat – 248 osób, tj. 10,1% ogółu oraz od 60 lat i więcej – 133 osoby, tj. 5,4% ogółu.

Na wykresie poniżej przedstawiono strukturę osób bezrobotnych ze względu na wiek.



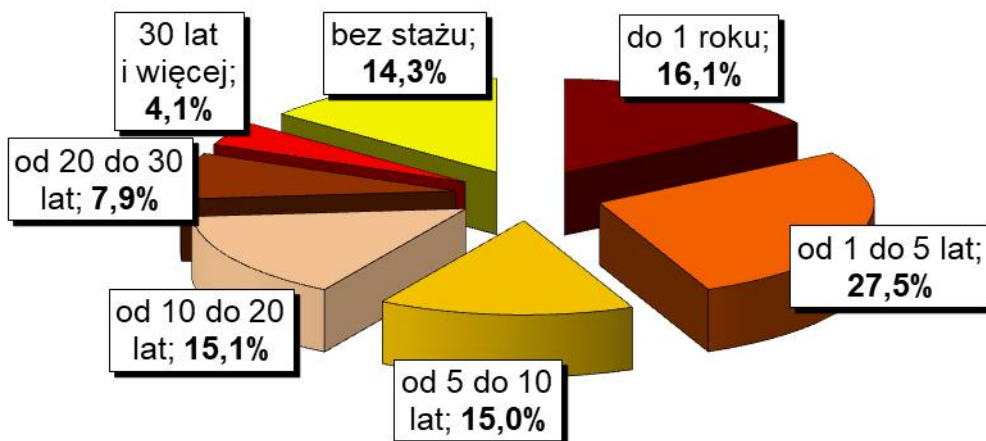
Wykres 6. Struktura osób bezrobotnych według wieku – stan na koniec lutego 2023 r.

Charakteryzując osoby bezrobotne pod względem posiadanego wykształcenia należy podkreślić, że najliczniejsza była grupa osób posiadających wykształcenie gimnazjalne i poniżej – 704 osoby, tj. 28,7% ogółu. Bardzo liczna była również grupa osób z wykształceniem zasadniczym zawodowym – 644 osoby, tj. 26,2% ogółu oraz z wykształceniem na poziomie policealnym i średnim zawodowym – 577 osób, tj. 23,5% ogółu. Wyższe wykształcenie posiadało 300 osób, tj. 12,2% ogółu, natomiast najmniej osób posiadało wykształcenie średnie ogólnokształcące – 230 osób, tj. 9,4% ogółu. Na poniższym wykresie została przedstawiona struktura osób bezrobotnych ze względu na posiadane wykształcenie.



Wykres 7. Struktura osób bezrobotnych według wykształcenia – stan na koniec lutego 2023 r.

Pod względem posiadanego stażu pracy, najliczniejszą grupę stanowiły osoby ze stażem od 1 do 5 lat – 674 osoby, tj. 27,5% ogółu. Liczna była również grupa osób ze stażem do 1 roku – 395 osób, tj. 16,1% ogółu. Najmniej osób posiadało staż pracy od 20 do 30 lat – 195 osób, tj. 7,9% oraz ponad 30 lat stażu pracy – 101 osób, tj. 4,1% ogółu. Na wykresie 8. przedstawiono strukturę osób bezrobotnych ze względu na staż pracy.



Wykres 8. Struktura osób bezrobotnych według stażu pracy – stan na koniec lutego 2023 r.

3. Działania Urzędu na powiatowym rynku pracy.

W lutym 2023 r. doradcy zawodowi w Powiatowym Urzędzie Pracy w Pile świadczyli 93 usługi, z tego:

- 86 dla osób bezrobotnych,
- 7 dla osób niezarejestrowanych.

Liczba wizyt osób korzystających z usług doradców zawodowych

Lp.	Rodzaj usługi	Liczba wizyt osób:		
		bezrobotnych	poszukujących pracy	niezarejestrowanych
1.	porada indywidualna	11	0	0
2.	indywidualna informacja zawodowa	19	0	7
3.	grupowa informacja zawodowa	51	0	0
4.	porada grupowa	5	0	0

W miesiącu lutym br. odbyło się 6 grupowych spotkań informacyjnych.

Pierwsze 2 spotkania skierowane były dla nowozarejestrowanych osób bezrobotnych, podczas których przypomniano o prawach i obowiązkach osoby bezrobotnej oraz przedstawiono i omówiono usługi tut. Urzędu, instrumenty rynku pracy, jak również instrumenty wspierające usługi rynku pracy. Jedno ze spotkań odbyło się we współpracy z Wojewódzkim Urzędem Pracy w Poznaniu (Oddział Zamiejskowy w Pile), którego przedstawiciel przedstawił informacje dot. usług ww. instytucji oferowanych osobom bezrobotnym oraz dot. praw i obowiązków pracownika oraz pracodawcy.

Kolejne 2 spotkania zaadresowane były dla osób długotrwale bezrobotnych. Na spotkaniach przedstawiono i omówiono usługi tut. Urzędu, instrumenty rynku pracy, jak również instrumenty wspierające usługi rynku pracy. Dodatkowo zaprezentowano aktywne metody i techniki pozyskiwania ofert pracy oraz zasady sporządzania dokumentów aplikacyjnych. Na koniec spotkań przedstawiono możliwości świadczenia pomocy w ramach wolontariatu.

Zorganizowano także spotkanie informacyjne dla osób zainteresowanych poszukiwaniem pracy za granicą, w tym także przez sieć EURES oraz dla osób nie posiadających umiejętności w poszukiwaniu pracy przez Internet ze szczególnym uwzględnieniem zagadnień dotyczących kampanii „Jobs for young people - Praca dla młodych”. W ramach grupowej informacji zawodowej przedstawiono informacje z zakresu: rynku pracy, czynników wpływających na uzyskanie zatrudnienia, metod poszukiwania pracy. Zaakcentowano rolę Internetu w procesie samodzielnego poszukiwania pracy. W dalszej części spotkania omówiono sieć EURES oraz zapoznano z zasadami rekrutacji w ramach zatrudnienia za granicą. Spotkanie odbyło się we współpracy z Wojewódzkim Urzędem Pracy w Poznaniu (Oddział Zamiejskowy w Pile), którego przedstawiciel przedstawił informacje dot. praw i obowiązków pracownika oraz pracodawcy.

Ponadto przeprowadzono spotkanie dla zainteresowanych rozpoczęciem własnej działalności gospodarczej. Podczas spotkania przedstawiono i omówiono warunki ubiegania się o jednorazowe środki finansowe z PUP na uruchomienie własnej firmy akcentując: informacje ogólne, wyłączenia przedmiotowe, formy zabezpieczenia zwrotu środków.

Spotkanie odbyło się we współpracy z Wojewódzkim Urzędem Pracy w Poznaniu (Oddział Zamiejskowy w Pile), którego przedstawiciel przedstawił informacje m.in. dotyczące procesu zakładania działalności gospodarczej.

Uczestnikom powyższych spotkań udostępniono ulotki informacyjne PUP, wzory dokumentów aplikacyjnych i rozmowy kwalifikacyjnej, wykaz stron internetowych pomocnych przy poszukiwaniu ofert. Ponadto na każdym spotkaniu informowano o aktualnych naborach na poszczególne formy wsparcia dla bezrobotnych i pracodawców.

W ramach poradnictwa grupowego w lutym 2023 r. odbyły się 2 porady grupowe:


- „Mama idzie do pracy – wejście na rynek pracy po przerwie związanej z wychowywaniem dziecka” – celem zajęć było zwiększenie u uczestniczek poziomu poczucia własnej wartości, określenie celu zawodowego, nabycie umiejętności zarządzania własnym czasem, poznanie aktywnych strategii poszukiwania pracy oraz zmotywowanie do aktywnego poszukiwania pracy.
- „Przedsiębiorczość – to jest to?” - celem porady było zwiększenie samoświadomości i poznanie własnego potencjału jako przedsiębiorcy. Uczestnicy uzyskali m.in. informacje na temat podstawowych działań, jakie należy podjąć chcąc założyć własną firmę, informacje o instytucjach wspierających przedsiębiorczość, jak znaleźć pomysł na własny biznes, poznali konsekwencje bycia pracodawcą. Poradę przeprowadzono we współpracy z Wojewódzkim Urzędem Pracy w Poznaniu (Oddział Zamiejskowy w Pile).

W lutym 2023 r. nawiązano współpracę z 6 nowymi partnerami.

W lutym 2023 r. tut. Urząd dysponował nowymi ofertami pracy na 114 stanowisk, w tym 111 stanowisk pozyskanych z inicjatywy pośredników pracy oraz 3 stanowiska zgłoszone przez partnerów Urzędu.

W lutym br. pośrednicy pracy zorganizowali 3 spotkania rekrutacyjne dla 3 pracodawców na 3 stanowiska, na które zaproszono łącznie 33 osoby. Pracodawcy dokonali wyboru kandydatów.

Spotkania umożliwiły pracodawcom kontakt z kandydatami do pracy, dobranymi, mając na uwadze wymagania pracodawców, przez pracowników Urzędu spośród osób zarejestrowanych w Urzędzie.


DYREKTOR
Powiatowego Urzędu Pracy w Pile
Ewa Doma