

# **POWIATOWY URZĄD PRACY W PIŁE**

---

**BIULETYN INFORMACYJNY**

**ZA LIPIEC 2024 R.**

---

**PIŁA, SIERPIEŃ 2024 R.**

**Dane statystyczne zawarte w niniejszej informacji zamieszczone są na stronie internetowej:**

**<http://pila.praca.gov.pl>**

## 1. Zmiany w stanie i strukturze bezrobocia

W Powiatowym Urzędzie Pracy w Pile na koniec lipca 2024 roku zarejestrowanych było 2.259 osób bezrobotnych, w tym 1.267 kobiet. W porównaniu z poprzednim miesiącem bezrobocie w powiecie pilskim spadło o 81 osób, tj. o 3,5%, natomiast w odniesieniu do końca lipca 2023 r. było niższe o 107 osób, tj. o 4,5%.

W stosunku do czerwca 2024r., nastąpił spadek liczby osób bezrobotnych w 5 jednostkach administracyjnych powiatu, tj.:

1. gm. Szydłowo – o 16 osób, tj. o 11,1%,
2. mig Kaczory – o 9 osób, tj. o 9,1%,
3. mig Łobżenica – o 13 osób, tj. o 7,5%,
4. mig Ujście – o 7 osób, tj. o 4,9%,
5. m. Piła – o 42 osoby, tj. o 3,5%.

W 3 jednostkach administracyjnych nastąpił wzrost osób bezrobotnych, tj.:

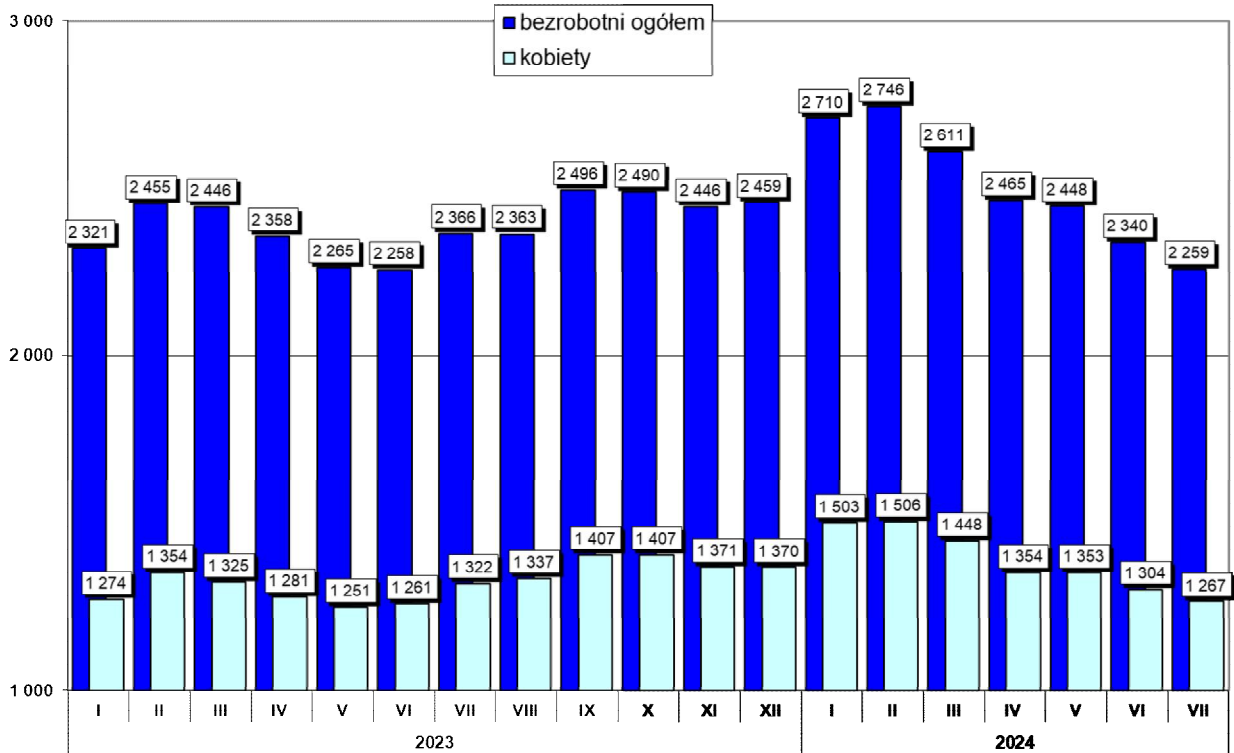
1. mig Wysoka – o 2 osoby, tj. o 1,4%,
2. mig Wyrzysk – o 3 osoby, tj. o 1,1%,
4. gm. Białośliwie – o 1 osobę, tj. o 1,1%.

W mieście i gminie Miasteczko Krajeńskie liczba osób bezrobotnych pozostała na tym samym poziomie.

W poniższej tabeli przedstawiono poziom liczby osób bezrobotnych oraz jej dynamikę w stosunku do poprzedniego miesiąca i analogicznego miesiąca w poprzednim roku.

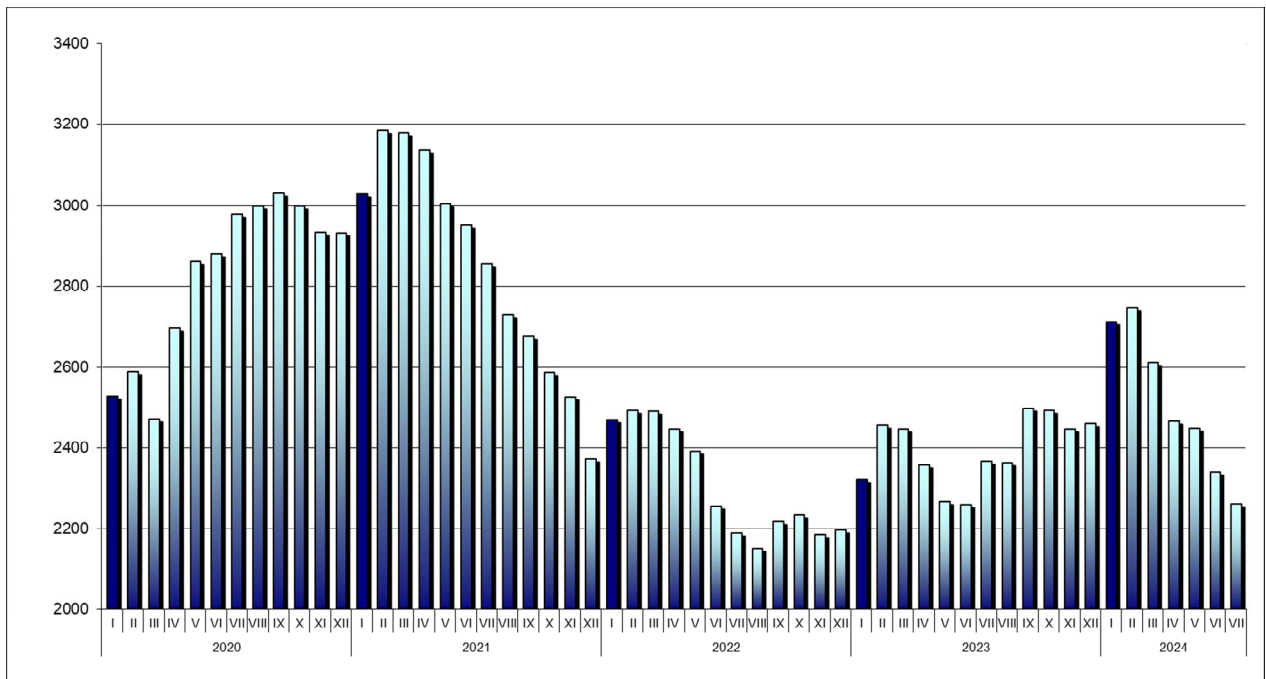
Jednostki administracyjne	Liczba zarejestrowanych osób bezrobotnych			Różnica			
	31.07.2024r.	30.06.2024r.	31.07.2023r.	31.07.2024 r. / 30.06.2024 r.		31.07.2024 r. / 31.07.2023 r.	
				w liczbach	dynamika	w liczbach	dynamika
miasto Piła	1175	1217	1255	-42	96,5	-80	93,6
gmina Białośliwie	96	95	97	1	101,1	-1	99,0
miasto i gmina Kaczory	90	99	112	-9	90,9	-22	80,4
miasto i gmina Łobżenica	161	174	172	-13	92,5	-11	93,6
miasto i gmina Miasteczko Krajeńskie	46	46	45	0	100,0	1	102,2
gmina Szydłowo	128	144	144	-16	88,9	-16	88,9
miasto i gmina Ujście	135	142	141	-7	95,1	-6	95,7
miasto i gmina Wyrzysk	285	282	267	3	101,1	18	106,7
miasto i gmina Wysoka	143	141	133	2	101,4	10	107,5
<b>RAZEM powiat pilski</b>	<b>2259</b>	<b>2340</b>	<b>2366</b>	<b>-81</b>	<b>96,5</b>	<b>-107</b>	<b>95,5</b>

Zmiany w poziomie bezrobocia zostały przedstawione na wykresie poniżej.



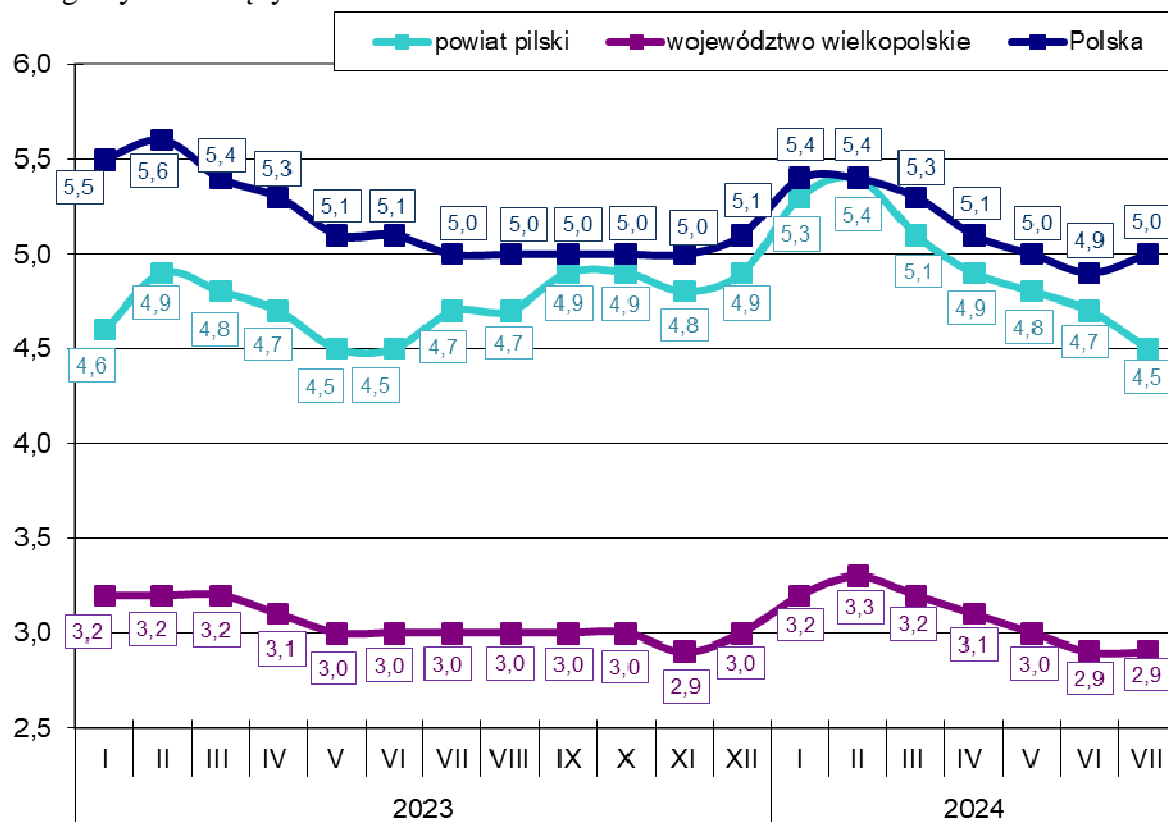
**Wykres 1. Liczba zarejestrowanych osób bezrobotnych w powiecie pilskim (stan na koniec miesiąca)**

Natomiast poziom bezrobocia w powiecie pilskim w okresie od stycznia 2020 roku do lipca 2024 roku został przedstawiony na wykresie 2.



**Wykres 2. Poziom bezrobocia w powiecie pilskim w okresie od stycznia 2020 roku do lipca 2024 roku.**

Stopa bezrobocia na koniec lipca 2024r. wyniosła w powiecie pilskim 4,5%, w województwie wielkopolskim 2,9% i w kraju 5,0%. Na wykresie poniżej przedstawiono stopę bezrobocia w powiecie pilskim, województwie wielkopolskim oraz w kraju na koniec poszczególnych miesięcy.



Wykres 3. Stopa bezrobocia w powiecie pilskim, województwie wielkopolskim i w kraju.

Stopa bezrobocia na koniec lipca 2024r. w porównaniu z końcem czerwca 2024r. spadła w powiecie pilskim o 0,2 punkty procentowe., w województwie wielkopolskim pozostała na tym samym poziomie, natomiast w kraju wzrosła o 0,1 punkt procentowy.

Wskaźnik bezrobocia rejestrowanego na koniec lipca br. w powiecie pilskim ukształtował się na poziomie 2,9% (wg liczby bezrobotnych na koniec lipca 2024 roku i liczby ludności w wieku produkcyjnym wg stanu na koniec grudnia 2022 r. - najbardziej aktualne dane statystyczne). Ponadto w jednostkach administracyjnych powiatu pilskiego wskaźnik bezrobocia rejestrowanego wyniósł:

1. mig Wysoka – 4,0%,
2. mig Wyrzysk – 3,6%,
3. gm. Białośliwie – 3,5%,
4. mig Łobżenica – 3,0%,
5. mig Ujście – 3,0%,
6. m. Piła – 2,9%,
7. mig Miasteczko Krajeńskie – 2,6%,
8. gm. Szydłowo – 2,2%,
9. gm. Kaczory – 2,0%.

W populacji osób bezrobotnych przeważały kobiety – ich liczba na koniec lipca 2024r. wyniosła 1.267 osób, tj. 56,1% ogółu. W porównaniu z końcem lipca 2023 roku, liczba kobiet była niższa o 55 osób, tj. o 4,2%.

Najniższy odsetek bezrobotnych kobiet odnotowany został w mieście i gminie Kaczory – 48,9% oraz w mieście Piła – 53,1%. Najwyższy odsetek bezrobotnych kobiet zanotowano w gminie Białośliwie – 66,7% oraz w mieście i gminie Wysoka – 64,3%. W pozostałych jednostkach powiatu udział bezrobotnych kobiet do ogółu bezrobotnych wyniósł: w mieście i gminie Wyrzysk – 57,2%, w gminie Szydłowo – 58,6%, w mieście i gminie Łobżenica – 59,6%, w mieście i gminie Ujście – 60,0% oraz w mieście i gminie Miasteczko Krajeńskie – 60,9%.

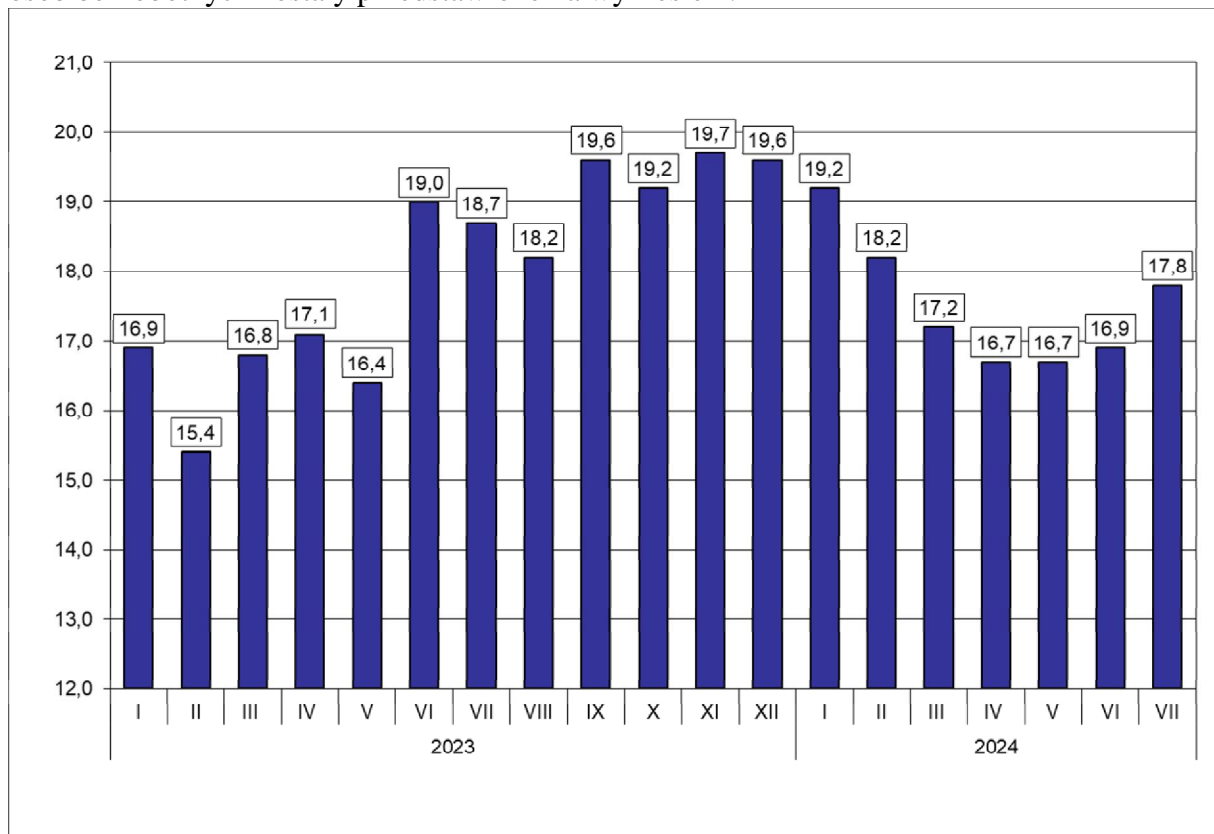
W poszczególnych jednostkach administracyjnych powiatu liczba kobiet, które po urodzeniu dziecka nie podjęły zatrudnienia przedstawiała się następująco:

Lp.	Jednostki administracyjne	Liczba kobiet zarejestrowanych na koniec 31.07.2024 r.	Liczba kobiet , które nie podjęły zatrudnienia po urodzeniu dziecka na koniec 31.07.2024 r.	% udział kobiet, które nie podjęły zatrudnienia (...) do zarejestrowanych kobiet
1.	miasto Piła	624	145	23,2
2.	gmina Białośliwie	64	15	23,4
3.	miasto i gmina Kaczory	44	9	20,5
4.	miasto i gmina Łobżenica	96	32	33,3
5.	miasto i gmina Miasteczko Krajeńskie	28	5	17,9
6.	gmina Szydłowo	75	19	25,3
7.	miasto i gmina Ujście	81	21	25,9
8.	miasto i gmina Wyrzysk	163	43	26,4
9.	miasto i gmina Wysoka	92	24	26,1
	<b>Ogółem</b>	1267	313	24,7

Na koniec lipca 2024r. zarejestrowanych było 313 kobiet, które po urodzeniu dziecka nie podjęły zatrudnienia, tj. 24,7% ogółu zarejestrowanych kobiet.

Na koniec lipca 2024 r. prawo do zasiłku dla bezrobotnych posiadały 402 osoby, tj. 17,8% zarejestrowanych. W porównaniu do poprzedniego miesiąca wskaźnik ten wzrósł o 0,9 punkty procentowe, natomiast w odniesieniu do końca lipca 2023r. był niższy o 0,9 punkty procentowe.

Zmiany wysokości udziału osób z prawem do zasiłku w ogólnej liczbie zarejestrowanych osób bezrobotnych zostały przedstawione na wykresie 4.



**Wykres 4. Udział osób z prawem do zasiłku w ogólnej liczbie zarejestrowanych osób bezrobotnych na koniec miesiąca.**

W okresie analizowanego miesiąca w Powiatowym Urzędzie Pracy w Pile zarejestrowało się 420 osób, w tym 214 kobiet. W porównaniu z lipcem 2023r. „napływ” do bezrobocia był niższy o 23 osoby, tj. o 5,2%.

Spośród osób nowo zarejestrowanych, 348 pracowało zawodowo przed nabyciem statusu bezrobotnego – stanowiły one 82,9% „napływu” do bezrobocia. Porównując z analogicznym okresem 2023 roku, udział osób poprzednio pracujących wśród nowo zarejestrowanych był niższy o 2,0 punkty procentowe.

Udział podstawowych grup bezrobotnych wśród osób nowo zarejestrowanych oraz wśród ogólnej liczby osób bezrobotnych na koniec lipca 2024 r. przedstawiał się następująco:

Podstawowe grupy osób bezrobotnych	Udział wśród osób nowo zarejestrowanych w lipcu 2024r.(%)	Udział wśród ogółu zarejestrowanych na koniec lipca 2024r. (%)
Kobiety	51,0	56,1
osoby poprzednio pracujące	82,9	87,1
– w tym zwolnione z przyczyn dot. zakładu pracy	7,1	6,7
osoby z prawem do zasiłku	29,8	17,8
osoby zamieszkałe na wsi	27,6	33,2
osoby w okresie do 12 miesięcy od dnia ukończenia nauki	5,2	1,8
bez kwalifikacji zawodowych	28,3	30,2
bez doświadczenia zawodowego	22,9	19,3

Wśród osób, które zarejestrowały się w Urzędzie w lipcu 2024r., 91 zarejestrowało się po raz pierwszy, a 329 po raz kolejny, co stanowiło odpowiednio: 21,7% i 78,3% spośród ogółu osób nowo zarejestrowanych. W analogicznym okresie 2023 roku wskaźniki te wyniosły odpowiednio: 22,8 oraz 77,2%.

Ponadto 27,6% (116 osób) nowych rejestracji stanowili mieszkańcy wsi — o 4,2 punktu procentowego więcej aniżeli w 2023 roku.

Udziały osób bezrobotnych będących w szczególnej sytuacji na rynku pracy w ogólnej liczbie zarejestrowanych osób bezrobotnych oraz wśród osób nowo zarejestrowanych przedstawiono w tabeli poniżej.

Wyszczególnienie	Udział wśród osób nowo zarejestrowanych w lipcu 2024r. (%)	Udział wśród ogółu zarejestrowanych na koniec lipca 2024. (%)
do 30. roku życia	34,0	23,5
do 25. roku życia	19,5	12,0
długotrwale bezrobotne	16,7	33,2
powyżej 50. roku życia	18,6	27,8
korzystające ze świadczeń z pomocy społecznej	1,9	3,6
posiadające co najmniej jedno dziecko do 6 roku życia	12,9	14,7
posiadające co najmniej jedno dziecko niepełnosprawne do 18 roku życia	0,0	0,1
niepełnosprawni	7,9	10,0



W lipcu 2024r. z ewidencji bezrobotnych Powiatowego Urzędu Pracy w Pile wyłączono 501 osób (w tym 251 kobiet) – o 166 osób, tj. o 49,6% więcej aniżeli w lipcu 2023r. Najwięcej osób bezrobotnych wyłączono w mieście Pile – 291 osób. W pozostałych jednostkach administracyjnych powiatu wyłączono w: Wyrzysku – 42 osoby, Łobzenicy – 34 osoby, Ujściu – 28 osób, Szydłowie – 39 osób, Kaczorach – 35 osób, Białosłiwu – 13 osób, Wysokiej – 13 osób i Miasteczku Krajeńskim – 6 osób.

Szczegółowe informacje dotyczące „napływu” i „odpływu” na terenie poszczególnych gmin powiatu pilskiego w lipcu 2024 r. przedstawia poniższa tabela.

Lp.	Jednostki administracyjne	Napływ			Odpływ		
		Liczba osób bezrobotnych ogółem	w tym kobiet	% udział	Liczba osób bezrobotnych ogółem	w tym kobiet	% udział
1.	miasto Piła	249	130	52,2	291	137	47,1
2.	gmina Białosłiwie	14	8	57,1	13	5	38,5
3.	miasto i gmina Kaczory	26	13	50,0	35	21	60,0
4.	miasto i gmina Łobzenica	21	10	47,6	34	17	50,0
5.	miasto i gmina Miasteczko Krajeńskie	6	4	66,7	6	5	83,3
6.	gmina Szydłowo	23	11	47,8	39	26	66,7
7.	miasto i gmina Ujście	21	9	42,9	28	16	57,1
8.	miasto i gmina Wyrzysk	45	22	48,9	42	20	47,6
9.	miasto i gmina Wysoka	15	7	46,7	13	4	30,8
	<b>Powiat pilski</b>	<b>420</b>	<b>214</b>	<b>51,0</b>	<b>501</b>	<b>251</b>	<b>50,1</b>

Spośród ogółu wyłączonych, najwięcej osób, bo 193 (38,5%) wyrejestrowano z powodu podjęcia pracy, z czego:

- pracy niesubsydiowanej – 162 osoby tj. 83,9%,
- pracy subsydiowanej – 31 osób, tj. 16,1%.

Pozostałe 308 osób (61,5%) wyłączono, z powodu:

- rozpoczęcia stażu – 28 osób, tj. 5,6%,
- rozpoczęcia szkolenia – 20 osób, tj. 4,0%,
- rozpoczęcia prac społecznie użytecznych – 2 osoby, tj. 0,4%,
- niepotwierdzenia gotowości do podjęcia pracy – 126 osób, tj. 25,1%,
- odmowy bez uzasadnionej przyczyny przyjęcia propozycji odpowiedniej pracy lub innej formy pomocy – 27 osób, tj. 5,4%,
- dobrowolnej rezygnacji ze statusu bezrobotnego – 28 osób, tj. 5,6%,
- osiągnięcia wieku emerytalnego – 3 osoby, tj. 0,6%,
- nabycia praw emerytalnych lub rentowych – 1 osobę, tj. 0,2%,
- nabycia prawa do świadczenia przedemerytalnego – 3 osoby, tj. 0,6%,
- innych – 70 osób, tj. 14,0% ogółu wyłączonych.

W lipcu 2024r. aktywnymi formami przeciwdziałania bezrobociu objęto 81 osób.

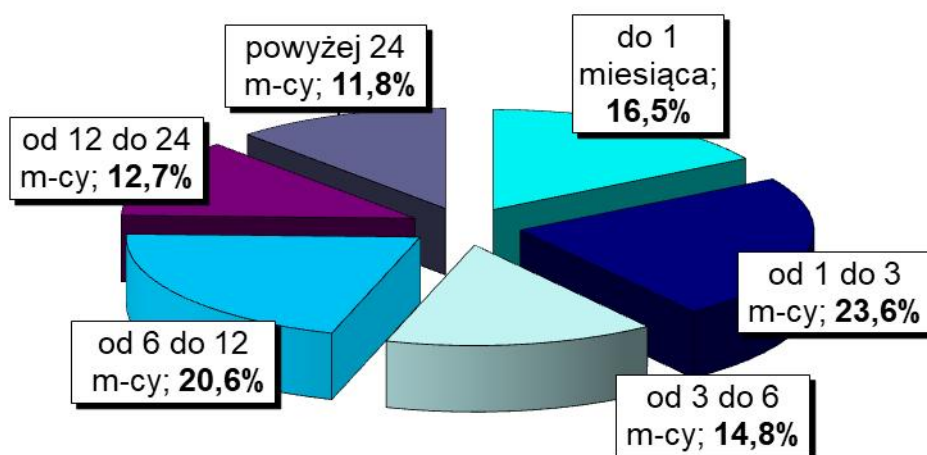
W okresie analizowanego miesiąca do Urzędu zgłoszono 157 wolnych miejsc pracy i miejsc aktywizacji zawodowej, tj. o 15 więcej aniżeli w czerwcu 2024r. i o 70 mniej niż w lipcu 2023r. Spośród wszystkich wolnych miejsc pracy, 119 dotyczyło zatrudnienia lub innej pracy zarobkowej (w tym 24 – pracy subsydiowanej), a 38 dotyczyło miejsc aktywizacji zawodowej. 95 wolnych miejsc pracy (60,5%) dotyczyło pracy niesubsydiowanej, a 62 (39,5%) pracy subsydiowanej. Ponadto 40 wolnych miejsc dotyczyło propozycji zatrudnienia/innej pracy zarobkowej lub aktywizacji zawodowej w sektorze publicznym.

Na koniec lipca 2024 roku w Powiatowym Urzędzie Pracy w Pile zarejestrowane było 151 osób zwolnione z przyczyn niedotyczących pracowników, tj. o 113 osób (397,4%) więcej aniżeli na koniec lipca 2023r.

## 2. Charakterystyka populacji bezrobotnych

Analizując populację zarejestrowanych osób bezrobotnych pod względem czasu pozostawania bez pracy można zauważyć, że na koniec lipca br. najliczniejszą grupę stanowiły osoby pozostające bez pracy od 1 do 3 miesięcy – 532 osoby, tj. 23,6% ogółu. Liczną była również grupa osób pozostających bez pracy od 6 do 12 miesięcy – 466 osób, tj. 20,6%. Najmniej liczną grupę stanowiły osoby pozostające bez pracy od 12 do 24 miesięcy – 288 osób, tj. 12,7% ogółu oraz osoby pozostające bez pracy powyżej 24 miesięcy – 266 osób, tj. 11,8%.

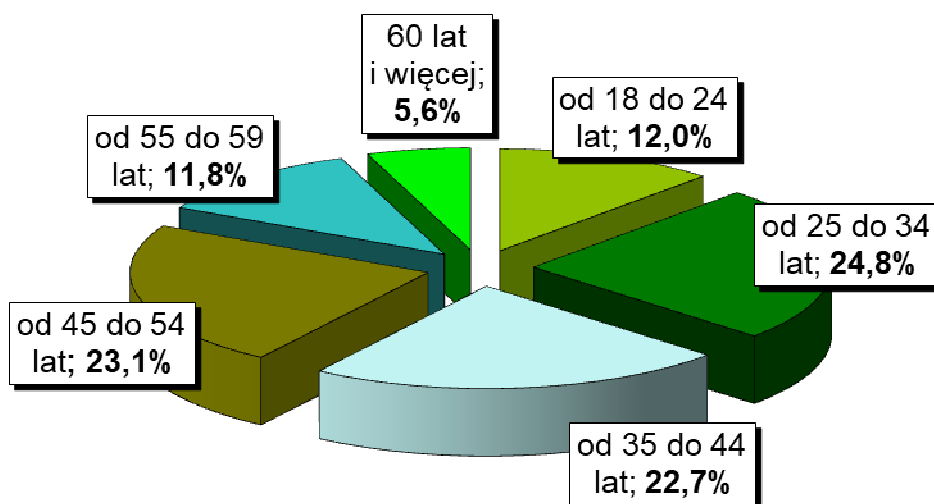
Na wykresie 5. przedstawiono strukturę osób bezrobotnych ze względu na czas pozostawania bez pracy od dnia rejestracji w Urzędzie.



Wykres 5. Struktura osób bezrobotnych według czasu pozostawania bez pracy od dnia rejestracji w Urzędzie – stan na koniec lipca 2024 r.

Biorąc pod uwagę wiek osób bezrobotnych należy wskazać, że najwięcej zarejestrowanych osób mieściło się w przedziale wiekowym od 25. do 34. roku życia – 560 osób, tj. 24,8% ogółu oraz w przedziale od 45. do 54. lat – 522 osoby, tj. 23,1% ogółu. Najmniej liczne grupy wiekowe stanowiły osoby z przedziału od 55 do 59 lat – 267 osób, tj. 11,8% ogółu oraz od 60 lat i więcej – 127 osób, tj. 5,6% ogółu.

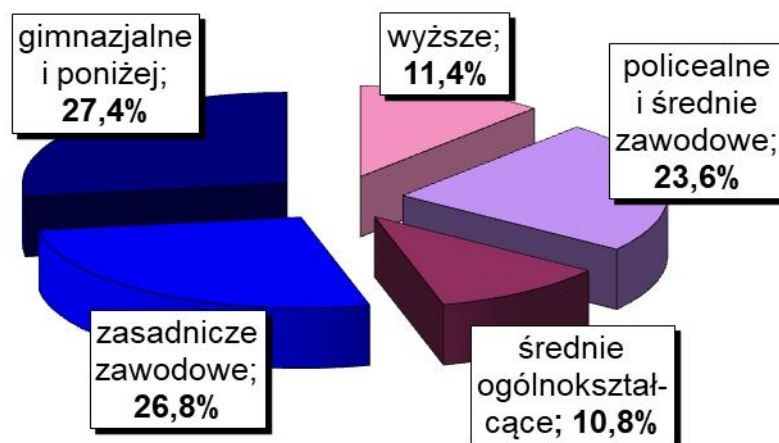
Na wykresie poniżej przedstawiono strukturę osób bezrobotnych ze względu na wiek.



Wykres 6. Struktura osób bezrobotnych według wieku – stan na koniec lipca 2024 r.

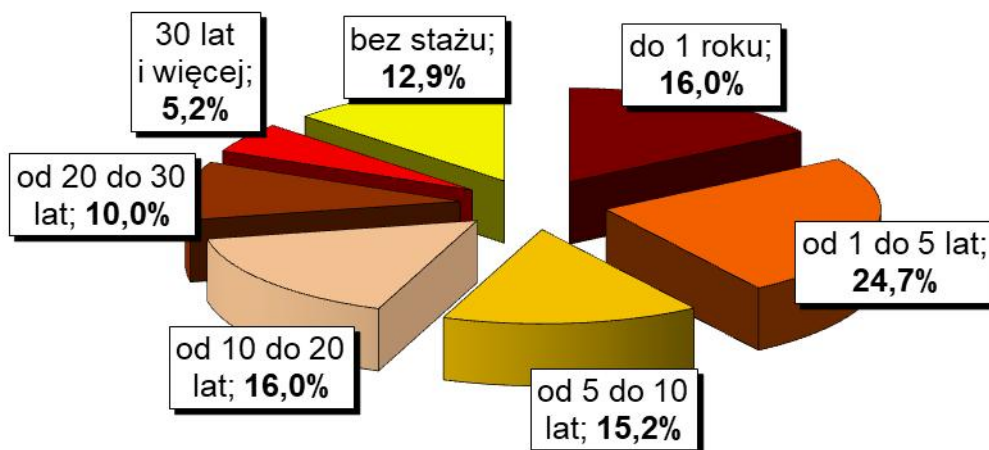
Charakteryzując osoby bezrobotne pod względem posiadanego wykształcenia należy podkreślić, że najliczniejsza była grupa osób z wykształceniem gimnazjalnym i poniżej – 618 osób, tj. 27,4% ogółu. Bardzo liczna była również grupa osób posiadających wykształcenie zasadnicze zawodowe – 606 osób, tj. 26,8% ogółu oraz z wykształceniem na poziomie policealnym i średnim zawodowym – 534 osoby, tj. 23,6% ogółu. Wykształcenie wyższe posiadało – 258 osób, tj. 11,4% ogółu, natomiast najmniej osób posiadało wykształcenie średnie ogólnokształcące 243 osoby, tj. 10,8% ogółu.

Na poniższym wykresie została przedstawiona struktura osób bezrobotnych ze względu na posiadane wykształcenie.



Wykres 7. Struktura osób bezrobotnych według wykształcenia – stan na koniec lipca 2024 r.

Pod względem posiadanego stażu pracy, najliczniejszą grupę stanowiły osoby ze stażem od 1 do 5 lat – 558 osób, tj. 24,7% ogółu. Liczną była również grupa osób ze stażem od 10 do 20 lat – 362 osoby, tj. 16,0% oraz grupa osób ze stażem do 1 roku – 361 osób, tj. 16,0%. Najmniej osób posiadało staż pracy od 20 do 30 lat – 226 osób, tj. 10,0% oraz ponad 30 lat stażu pracy – 118 osób, tj. 5,2% ogółu. Na wykresie 8. przedstawiono strukturę osób bezrobotnych ze względu na staż pracy.



Wykres 8. Struktura osób bezrobotnych według stażu pracy – stan na koniec lipca 2024 r.

### 3. Działania Urzędu na powiatowym rynku pracy.

W lipcu 2024 r. doradcy zawodowi w Powiatowym Urzędzie Pracy w Pile świadczyli 91 usług, z tego:

- 82 dla osób bezrobotnych,
- 9 dla osób niezarejestrowanych.

#### Liczba wizyt osób korzystających z usług doradców zawodowych

Lp.	Rodzaj usługi	Liczba wizyt osób:		
		bezrobotnych	poszukujących pracy	niezarejestrowanych
1.	porada indywidualna	27	0	0
2.	indywidualna informacja zawodowa	13	0	9
3.	grupowa informacja zawodowa	36	0	0
4.	porada grupowa	6	0	0

W miesiącu lipcu br. odbyło się 6 grupowych spotkań informacyjnych.

Pierwsze 2 spotkania skierowane było do nowozarejestrowanych osób bezrobotnych, podczas których przypomniano o prawach i obowiązkach osoby bezrobotnej oraz przedstawiono i omówiono usługi tut. Urzędu, instrumenty rynku pracy, jak również instrumenty wspierające usługi rynku pracy. W jednym ze spotkań uczestniczył przedstawiciel Wojewódzkiego Urzędu Pracy w Poznaniu - Oddział Zamiejskowy w Pile, który przedstawił informacje dot. usług ww. instytucji oferowanych osobom bezrobotnym oraz dot. praw i obowiązków pracownika oraz pracodawcy.

Ponadto przeprowadzono spotkanie dla zainteresowanych rozpoczęciem własnej działalności gospodarczej. Podczas spotkania przedstawiono i omówiono warunki ubiegania się o jednorazowe środki finansowe z PUP na uruchomienie własnej firmy akcentując: informacje ogólne, wyłączenia przedmiotowe, formy zabezpieczenia zwrotu środków. W spotkaniu uczestniczył przedstawiciel Wojewódzkiego Urzędu Pracy w Poznaniu - Oddział Zamiejskowy w Pile, który przedstawił informacje, m.in. dotyczące procesu zakładania działalności gospodarczej.

Odbyło się także spotkanie zaadresowane dla osób długotrwale bezrobotnych. Na spotkaniu przedstawiono i omówiono usługi tut. Urzędu, instrumenty rynku pracy, jak również instrumenty wspierające usługi rynku pracy. Dodatkowo zaprezentowano aktywne metody i techniki pozyskiwania ofert pracy oraz zasady sporządzania dokumentów aplikacyjnych. Na koniec spotkania przedstawiono możliwości świadczenia pomocy w ramach wolontariatu. W spotkaniu uczestniczył przedstawiciel Wojewódzkiego Urzędu Pracy w Poznaniu - Oddział Zamiejskowy w Pile, który przedstawił informacje dot. usług ww. instytucji oferowanych osobom bezrobotnym oraz dot. praw i obowiązków pracownika oraz pracodawcy.

Zrealizowano również spotkanie dla osób zainteresowanych odbyciem służby wojskowej, przeprowadzone z udziałem pracownika Wojskowego Centrum Rekrutacji w Pile. Na początku spotkania pracownik WCR w Pile omówił zasady rekrutacji do Dobrowolnej Zasadniczej Służby Wojskowej w jednostkach wojskowych. Przedstawiono: przeznaczenie Dobrowolnej Zasadniczej Służby Wojskowej i Służby w Jednostce Obrony Terytorialnej (wskazując na Jednostkę w Dolaszewie), kryteria i warunki, jakie powinien spełniać ochotnik – kandydat, ogólne warunki pełnienia służby wojskowej oraz zasady rekrutacji do służby wojskowej, poszczególne poziomy edukacji w szkołach wojskowych. Zaprezentowano kwestię finansową pełnienia służby w wojsku, możliwość rozwoju zawodowego oraz szkoleń, także w ramach służby w delegacji. Pozostała część spotkania dotyczyła usług Powiatowego Urzędu Pracy, form wsparcia, z jakich mogą skorzystać zarejestrowani w PUP. Ponadto zachęcono do aktywnego poszukiwania pracy przy bezpośrednim kontakcie z doradcą klienta w PUP i pracodawcami.

W lipcu br. odbyło się także spotkanie informacyjne pn.: "Szukam pracy przez Internet - metody i sposoby poszukiwania pracy w kraju i za granicą, w tym przez sieć EURES", podczas którego przekazano informacje nt. rynku pracy, cech bezrobocia, czynników wpływających na uzyskanie zatrudnienia, metod poszukiwania pracy, w tym przez Internet. Zwrócono uwagę na rolę Internetu w procesie samodzielnego poszukiwania pracy. W dalszej części spotkania omówiono sieć EURES oraz zapoznano z zasadami rekrutacji w ramach zatrudnienia za granicą. W spotkaniu uczestniczył przedstawiciel Wojewódzkiego Urzędu Pracy w Poznaniu - Oddział Zamiejskowy w Pile, który przedstawił informacje dot. usług ww. instytucji oferowanych osobom bezrobotnym oraz dot. praw i obowiązków pracownika oraz pracodawcy.

Na powyższych spotkaniach wskazano na konieczność podnoszenia umiejętności, promowano przekwalifikowanie i podnoszenie kwalifikacji zawodowych oraz udział w stażach, dzięki którym osoby bezrobotne mają możliwość nabycia umiejętności praktycznych do wykonywania pracy. Ponadto na spotkaniach doradca zawodowy wskazał na

konieczność rozwijania świadomości własnego wpływu na teraźniejszość i przyszłość, odkrywania swoich zdolności, umiejętności, talentów.

Uczestnikom powyższych spotkań udostępniono ulotki informacyjne, wzory dokumentów aplikacyjnych i rozmowy kwalifikacyjnej, wykaz stron internetowych pomocnych przy poszukiwaniu ofert. Ponadto na każdym spotkaniu informowano o aktualnych naborach na poszczególne formy wsparcia dla bezrobotnych i pracodawców.

Na spotkaniach przedstawiono również możliwość udziału w projekcie: „Rozwój i wsparcie osób bezrobotnych w powiecie pilskim” (EFS+), zapoznano z kryteriami dostępu i oferowanymi formami wsparcia.

W ramach poradnictwa grupowego w lipcu 2024 r. odbyły się 2 porady grupowe:

- „Jak wzmocnić poczucie własnej wartości” – celem porady było zwiększenie poczucia własnej wartości, samooceny, nabycie gotowości i motywacji do podjęcia procesu szukania pracy, poznanie aktywnych strategii poszukiwania pracy oraz zmotywowanie do aktywnego poszukiwania pracy,
- „Autoprezentacja podczas rozmowy z pracodawcą” – celem zajęć było nabycie przez uczestników umiejętności dobrej prezentacji własnej osoby podczas rozmowy kwalifikacyjnej z pracodawcą, poznanie swoich mocnych i słabych stron, poszerzenie wiedzy na temat komunikacji interpersonalnej i znaczenia mowy niewerbalnej. Uczestnicy porady zostali zapoznani z etapami rozmowy kwalifikacyjnej i istotnymi czynnikami mającymi wpływ na jej przebieg.

W lipcu 2024 r. nawiązano współpracę z 4 nowymi partnerami.

W lipcu 2024 r. tut. Urząd dysponował nowymi ofertami pracy na 119 stanowisk, w tym 101 stanowisk pozyskanych z inicjatywy pośredników pracy oraz 18 stanowisk zgłoszonych przez partnerów Urzędu.

Ponadto w lipcu br. pośrednicy pracy zorganizowali 2 spotkania rekrutacyjne dla 2 pracodawców na 2 stanowiska, na które zaproszono łącznie 12 osób, uczestniczyło 9 osób.

Spotkania umożliwiły pracodawcom kontakt z kandydatami do pracy, dobranymi, mając na uwadze wymagania pracodawców, przez pracowników Urzędu spośród osób zarejestrowanych w Urzędzie.

W miesiącu lipcu 2024 roku na szkolenie grupowe pn.: „Kompetencje cyfrowe” – poziom średniozaawansowany skierowano łącznie 20 osób bezrobotnych do 30. roku życia (2 odrębne grupy). Celem szkolenia było podwyższenie kompetencji cyfrowych przez uczestników szkolenia.

W związku z zawiadomieniem z dnia 5 marca 2024 r. o zamiarze przeprowadzenia zwolnień grupowych w Signify Poland Sp. z o.o. z siedzibą w Pile, tut. Urząd w lipcu kontynuował ścisłą współpracę z w/w Spółką w celu zapewnienia udzielania pomocy zwalnianym osobom w aktywizacji zawodowej. Na terenie Urzędu kontynuowano działalność Punktu Rejestracji dla zwolnionych pracowników, w którym osoby objęte zwolnieniami grupowymi mogły dopełnić formalności związanych z uzyskaniem statusu osoby bezrobotnej. Tut. Urząd zapewnił również kontynuację działalności Punktu Informacyjnego dla osób objętych zwolnieniami grupowymi zgłoszonymi przez Signify Poland Sp. z o.o. oraz pracodawców zainteresowanych ich zatrudnieniem celem przekazywania informacji na temat: możliwości zatrudnienia, aktywizacji zawodowej przy wsparciu finansowym, np. dotacji na podjęcie działalności gospodarczej, rejestracji w Urzędzie, tworzenia stanowisk pracy z możliwością dofinansowania. W wyniku podjętych działań tut. Urząd pozyskał oferty pracy od pracodawców deklarujących zatrudnienie osób, w tym objętych zwolnieniami grupowymi zgłoszonymi przez Signify Poland Sp. z o.o. Ponadto w lipcu 2024 r. upowszechniono ulotki dotyczące: rejestracji w PUP, praw i obowiązków osoby bezrobotnej, szkoleń oraz jednorazowych środków na podjęcie działalności gospodarczej.

Z informacji uzyskanej z Signify Poland Sp. z o.o. wynika, że w lipcu br. zostało zwolnionych 15 osób z powiatu pilskiego. W lipcu 2024r. zarejestrowało się w tut. Urzędzie 16 osób zwolnionych z Signify Poland Sp. z o.o.



DYREKTOR  
Powiatowego Urzędu Pracy w Pile  
Ewa Doma