

# **POWIATOWY URZĄD PRACY W PIŁE**

---

**BIULETYN INFORMACYJNY**

**ZA LUTY 2024 R.**

---

**PIŁA, MARZEC 2024 R.**

**Dane statystyczne zawarte w niniejszej informacji zamieszczone są na stronie internetowej:**

**<http://pila.praca.gov.pl>**

## 1. Zmiany w stanie i strukturze bezrobocia

W Powiatowym Urzędzie Pracy w Pile na koniec lutego 2024 roku zarejestrowanych było 2.746 osób bezrobotnych, w tym 1.506 kobiet. W porównaniu z poprzednim miesiącem bezrobocie w powiecie pilskim wzrosło o 36 osób, tj. o 1,3%, natomiast w odniesieniu do końca lutego 2023 r. było wyższe o 291 osób, tj. o 11,9%.

W stosunku do stycznia 2024r., nastąpił wzrost liczby osób bezrobotnych w 7 jednostkach administracyjnych powiatu, tj.:

1. gm. Szydłowo – o 15 osób, tj. o 9,0%,
2. gm. Białośliwie – o 10 osób, tj. o 8,8%,
3. mig Ujście – o 8 osób, tj. o 5,6%,
4. mig Miasteczko Krajeńskie – o 3 osoby, tj. o 5,0%,
5. mig Łobzenica – o 10 osób, tj. o 4,7%,
6. mig Kaczory – o 1 osobę, tj. o 0,9%,
7. mig Wyrzysk – o 1 osobę, tj. o 0,3%.

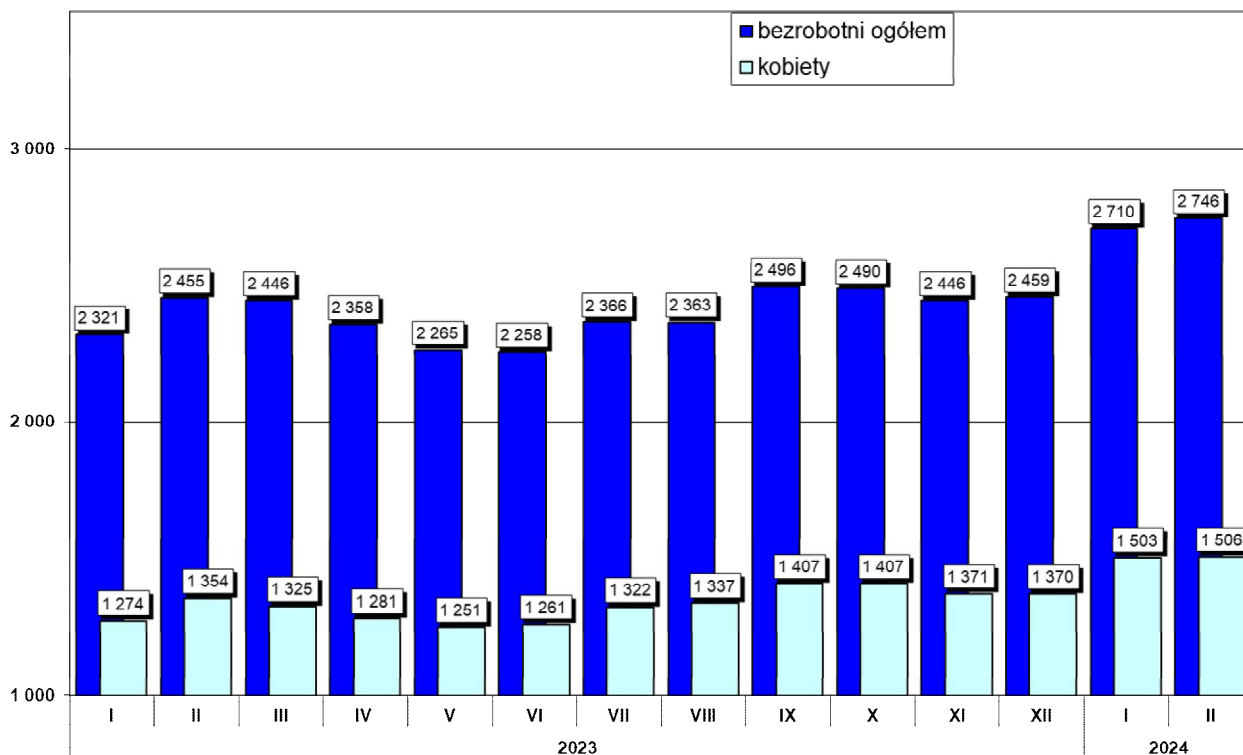
W 2 jednostkach administracyjnych nastąpił spadek osób bezrobotnych, tj.:

1. m. Piła – o 11 osób, tj. o 0,8%,
2. mig Wysoka – o 1 osobę, tj. o 0,7%.

W poniższej tabeli przedstawiono poziom liczby osób bezrobotnych oraz jej dynamikę w stosunku do poprzedniego miesiąca i analogicznego miesiąca w poprzednim roku.

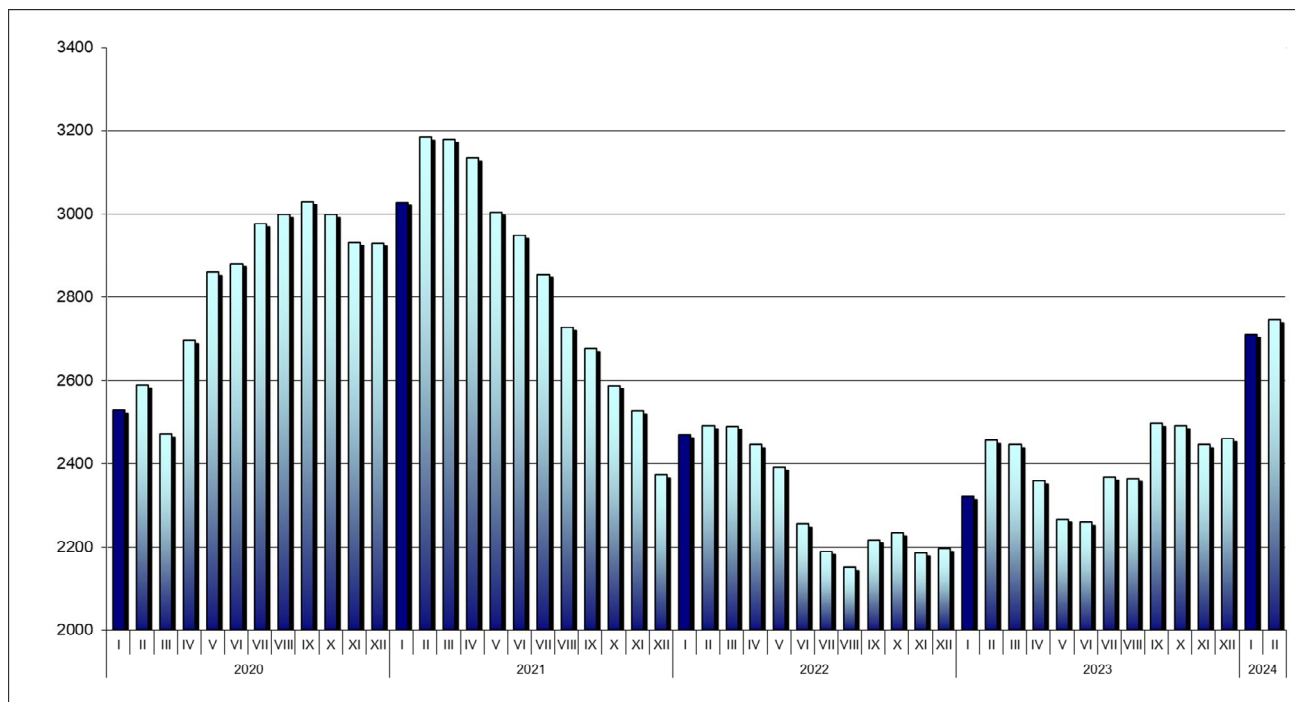
Jednostki administracyjne	Liczba zarejestrowanych osób bezrobotnych			Różnica			
	29.02.2024r.	31.01.2024r.	28.02.2023r.	29.02.2024 r. / 31.01.2024 r.		29.02.2024 r. / 28.02.2023 r.	
				w liczbach	dynamika	w liczbach	dynamika
miasto Piła	1418	1429	1223	-11	99,2	195	115,9
gmina Białośliwie	124	114	84	10	108,8	40	147,6
miasto i gmina Kaczory	107	106	118	1	100,9	-11	90,7
miasto i gmina Łobzenica	225	215	212	10	104,7	13	106,1
miasto i gmina Miasteczko Krajeńskie	63	60	61	3	105,0	2	103,3
gmina Szydłowo	181	166	146	15	109,0	35	124,0
miasto i gmina Ujście	151	143	161	8	105,6	-10	93,8
miasto i gmina Wyrzysk	326	325	299	1	100,3	27	109,0
miasto i gmina Wysoka	151	152	151	-1	99,3	0	100,0
<b>RAZEM powiat pilski</b>	<b>2746</b>	<b>2710</b>	<b>2455</b>	<b>36</b>	<b>101,3</b>	<b>291</b>	<b>111,9</b>

Zmiany w poziomie bezrobocia zostały przedstawione na wykresie poniżej.



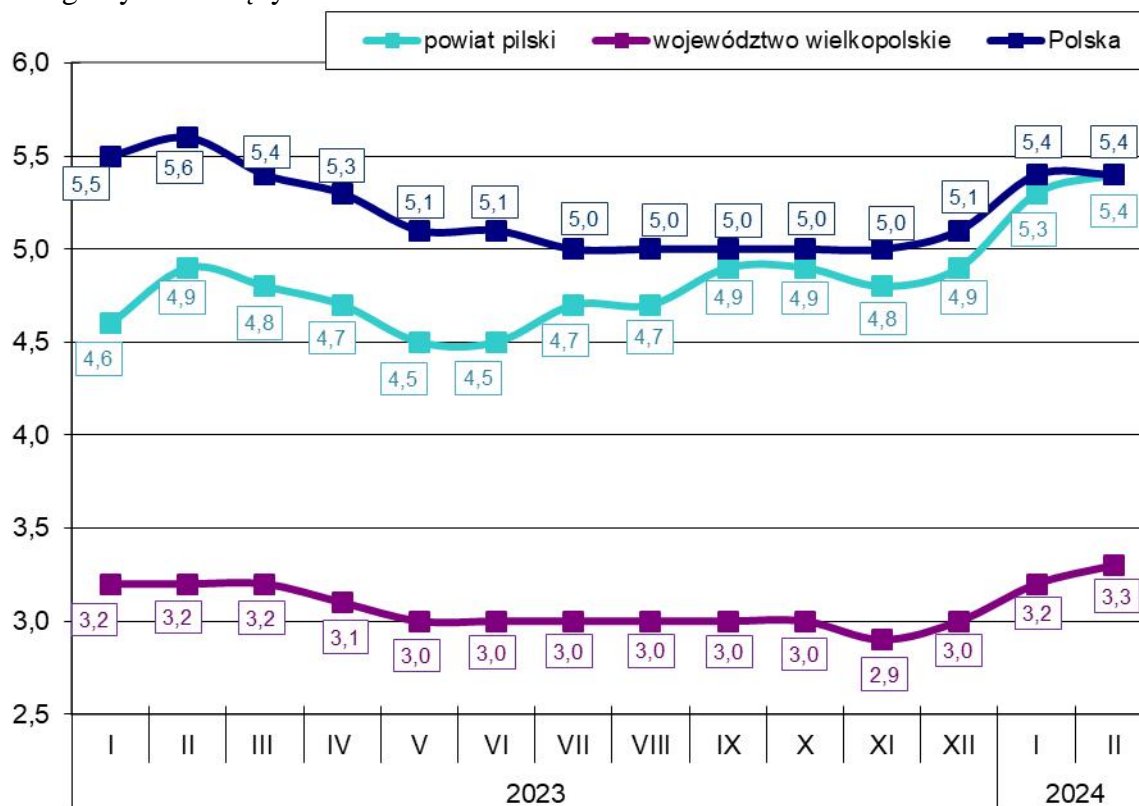
**Wykres 1. Liczba zarejestrowanych osób bezrobotnych w powiecie pilskim (stan na koniec miesiąca)**

Natomiast poziom bezrobocia w powiecie pilskim w okresie od stycznia 2020 roku do lutego 2024 roku został przedstawiony na wykresie 2.



**Wykres 2. Poziom bezrobocia w powiecie pilskim w okresie od stycznia 2020 roku do lutego 2024 roku.**

Stopa bezrobocia na koniec lutego 2024r. wyniosła w powiecie pilskim 5,4%, w województwie wielkopolskim 3,3% i w kraju 5,4%. Na wykresie poniżej przedstawiono stopę bezrobocia w powiecie pilskim, województwie wielkopolskim oraz w kraju na koniec poszczególnych miesięcy.



Wykres 3. Stopa bezrobocia w powiecie pilskim, województwie wielkopolskim i w kraju.

Stopa bezrobocia na koniec lutego 2024r. w porównaniu z końcem stycznia 2024r. w powiecie pilskim oraz województwie wielkopolskim wzrosła o 0,1 punktu procentowego, w kraju pozostała na tym samym poziomie.

Wskaźnik bezrobocia rejestrowanego na koniec lutego br. w powiecie pilskim ukształtował się na poziomie 3,6% (wg liczby bezrobotnych na koniec lutego 2024 roku i liczby ludności w wieku produkcyjnym wg stanu na koniec grudnia 2022 r. - najbardziej aktualne dane statystyczne). Ponadto w jednostkach administracyjnych powiatu pilskiego wskaźnik bezrobocia rejestrowanego wyniósł:

1. gm. Białośliwie – 4,5%,
2. mig Wysoka – 4,2%,
3. mig Wyrzysk – 4,2%,
4. mig Łobżenica – 4,1%,
5. m. Piła – 3,5%,
6. mig Miasteczko Krajeńskie – 3,5%,
7. mig Ujście – 3,3%,
8. gm. Szydłowo – 3,1%,
9. gm. Kaczory – 2,4%.

W populacji osób bezrobotnych przeważały kobiety – ich liczba na koniec lutego 2024r. wyniosła 1.506 osób, tj. 54,8% ogółu. W porównaniu z końcem lutego 2023 roku, liczba kobiet była wyższa o 152 osoby, tj. o 11,2%.

Najniższy odsetek bezrobotnych kobiet odnotowany został w mieście Piła – 51,8% oraz w mieście i gminie Miasteczko Krajeńskie – 52,4%. Najwyższy odsetek bezrobotnych kobiet zanotowano w mieście i gminie Kaczory – 62,6% oraz w mieście i gminie Wysoka – 61,6%. W pozostałych jednostkach powiatu udział bezrobotnych kobiet do ogółu bezrobotnych wyniósł: w mieście i gminie Wyrzysk – 54,9%, w mieście i gminie Ujście – 55,6%, w gminie Białośliwie – 58,9%, w gminie Szydłowo – 59,1%, oraz w mieście i gminie Łobżenica – 60,0%.

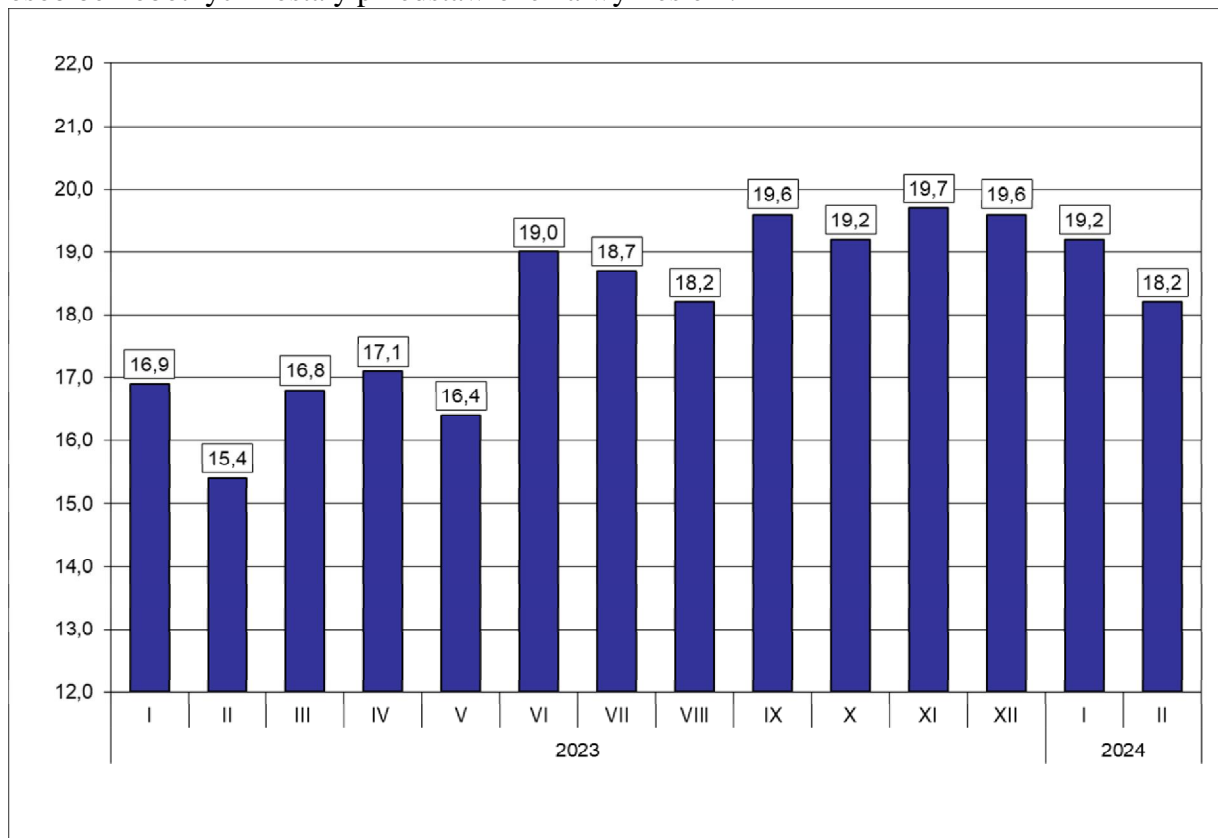
W poszczególnych jednostkach administracyjnych powiatu liczba kobiet, które po urodzeniu dziecka nie podjęły zatrudnienia przedstawiała się następująco:

Lp.	Jednostki administracyjne	Liczba kobiet zarejestrowanych na koniec 29.02.2024 r.	Liczba kobiet, które nie podjęły zatrudnienia po urodzeniu dziecka na koniec 29.02.2024 r.	% udział kobiet, które nie podjęły zatrudnienia (...) do zarejestrowanych kobiet
1.	miasto Piła	735	178	24,2
2.	gmina Białośliwie	73	18	24,7
3.	miasto i gmina Kaczory	67	12	17,9
4.	miasto i gmina Łobżenica	135	39	28,9
5.	miasto i gmina Miasteczko Krajeńskie	33	7	21,2
6.	gmina Szydłowo	107	22	20,6
7.	miasto i gmina Ujście	84	24	28,6
8.	miasto i gmina Wyrzysk	179	42	23,5
9.	miasto i gmina Wysoka	93	19	20,4
	<b>Ogółem</b>	<b>1506</b>	<b>361</b>	<b>24,0</b>

Na koniec lutego 2024r. zarejestrowanych było 361 kobiet, które po urodzeniu dziecka nie podjęły zatrudnienia, tj. 24,0% ogółu zarejestrowanych kobiet.

Na koniec lutego 2024 r. prawo do zasiłku dla bezrobotnych posiadało 501 osób, tj. 18,2% zarejestrowanych. W porównaniu do poprzedniego miesiąca wskaźnik ten spadł o 1,0 punkt procentowy, natomiast w odniesieniu do końca lutego 2023r. był wyższy o 2,8 punktu procentowego.

Zmiany wysokości udziału osób z prawem do zasiłku w ogólnej liczbie zarejestrowanych osób bezrobotnych zostały przedstawione na wykresie 4.



**Wykres 4. Udział osób z prawem do zasiłku w ogólnej liczbie zarejestrowanych osób bezrobotnych na koniec miesiąca.**

W okresie analizowanego miesiąca w Powiatowym Urzędzie Pracy w Pile zarejestrowały się 403 osoby, w tym 193 kobiety. W porównaniu z lutym 2023r. „napływ” do bezrobocia był niższy o 79 osób, tj. o 16,4%.

Spośród osób nowo zarejestrowanych, 326 pracowało zawodowo przed nabyciem statusu bezrobotnego – stanowiły one 80,9% „napływu” do bezrobocia. Porównując z analogicznym okresem 2023 roku, udział osób poprzednio pracujących wśród nowo zarejestrowanych był wyższy o 1,2 punktu procentowego.

Udział podstawowych grup bezrobotnych wśród osób nowo zarejestrowanych oraz wśród ogólnej liczby osób bezrobotnych na koniec lutego 2024 r. przedstawiał się następująco:

Podstawowe grupy osób bezrobotnych	Udział wśród osób nowo zarejestrowanych w lutym 2024r.(%)	Udział wśród ogółu zarejestrowanych na koniec lutego 2024r. (%)
Kobiety	47,9	54,8
osoby poprzednio pracujące	80,9	85,5
– w tym zwolnione z przyczyn dot. zakładu pracy	3,7	6,0
osoby z prawem do zasiłku	22,3	18,2
osoby zamieszkałe na wsi	34,5	34,8
osoby w okresie do 12 miesięcy od dnia ukończenia nauki	8,9	5,1
bez kwalifikacji zawodowych	33,7	31,6
bez doświadczenia zawodowego	28,0	21,6

Wśród osób, które zarejestrowały się w Urzędzie w lutym 2024r., 97 zarejestrowało się po raz pierwszy, a 306 po raz kolejny, co stanowiło odpowiednio: 24,1% i 75,9% spośród ogółu osób nowo zarejestrowanych. W analogicznym okresie 2023 roku wskaźniki te wyniosły odpowiednio: 24,9 oraz 75,1%.

Ponadto 34,5% (139 osób) nowych rejestracji stanowili mieszkańcy wsi — o 4,0 punktu procentowego więcej aniżeli w 2023 roku.

Udziały osób bezrobotnych będących w szczególnej sytuacji na rynku pracy w ogólnej liczbie zarejestrowanych osób bezrobotnych oraz wśród osób nowo zarejestrowanych przedstawiono w tabeli poniżej.

Wyszczególnienie	Udział wśród osób nowo zarejestrowanych w lutym 2024r. (%)	Udział wśród ogółu zarejestrowanych na koniec lutego 2024. (%)
do 30. roku życia	37,5	25,8
do 25. roku życia	24,1	15,5
długotrwale bezrobotne	15,6	28,5
powyżej 50. roku życia	18,6	28,1
korzystające ze świadczeń z pomocy społecznej	4,0	3,2
posiadające co najmniej jedno dziecko do 6 roku życia	10,2	14,1
posiadające co najmniej jedno dziecko niepełnosprawne do 18 roku życia	0,0	0,1
niepełnosprawni	6,7	9,2



W lutym 2024r. z ewidencji bezrobotnych Powiatowego Urzędu Pracy w Pile wyłączono 367 osób (w tym 190 kobiet) – o 19 osób, tj. o 5,5% więcej aniżeli w lutym 2023r. Najwięcej osób bezrobotnych wyłączono w mieście Pile – 219 osób. W pozostałych jednostkach administracyjnych powiatu wyłączono w: Wyrzysku – 30 osób, Łobzenicy – 23 osoby, Wysokiej – 23 osoby, Szydłowie – 22 osoby, Kaczorach – 20 osób, Ujściu – 17 osób, Białośliwiu – 7 osób i Miasteczku Krajeńskim – 6 osób.

Szczegółowe informacje dotyczące „napływu” i „odpływu” na terenie poszczególnych gmin powiatu pilskiego w lutym 2024 r. przedstawia poniższa tabela.

Lp.	Jednostki administracyjne	Napływ			Odpływ		
		Liczba osób bezrobotnych ogółem	w tym kobiet	% udział	Liczba osób bezrobotnych ogółem	w tym kobiet	% udział
1.	miasto Piła	208	101	48,6	219	117	53,4
2.	gmina Białośliwie	17	8	47,1	7	3	42,9
3.	miasto i gmina Kaczory	21	13	61,9	20	16	80,0
4.	miasto i gmina Łobzenica	33	12	36,4	23	7	30,4
5.	miasto i gmina Miasteczko Krajeńskie	9	0	0,0	6	2	33,3
6.	gmina Szydłowo	37	16	43,2	22	14	63,6
7.	miasto i gmina Ujście	25	12	48,0	17	4	23,5
8.	miasto i gmina Wyrzysk	31	19	61,3	30	16	53,3
9.	miasto i gmina Wysoka	22	12	54,5	23	11	47,8
	<b>Powiat pilski</b>	<b>403</b>	<b>193</b>	<b>47,9</b>	<b>367</b>	<b>190</b>	<b>51,8</b>

Spośród ogółu wyłączonych, najwięcej osób, bo 179 (48,8%) wyrejestrowano z powodu podjęcia pracy, z czego:

- pracy niesubsydiowanej – 165 osób tj. 92,2%,
- pracy subsydiowanej – 14 osób, tj. 7,8%.

Pozostałe 188 osób (51,2%) wyłączono, z powodu:

- rozpoczęcia stażu – 28 osób, tj. 7,6%,
- niepotwierdzenia gotowości do podjęcia pracy – 84 osoby, tj. 22,9%,
- odmowy bez uzasadnionej przyczyny przyjęcia propozycji odpowiedniej pracy lub innej formy pomocy – 11 osób, tj. 3,0%,
- dobrowolnej rezygnacji ze statusu bezrobotnego – 23 osoby, tj. 6,3%,
- osiągnięcia wieku emerytalnego – 4 osoby, tj. 1,1%,
- nabycia praw emerytalnych lub rentowych – 1 osobę, tj. 0,3%,
- nabycia prawa do świadczenia przedemerytalnego – 3 osoby, tj. 0,8%,
- innych – 34 osoby, tj. 9,2% ogółu wyłączonych.

W lutym 2024r. aktywnymi formami przeciwdziałania bezrobociu objęto 42 osoby.

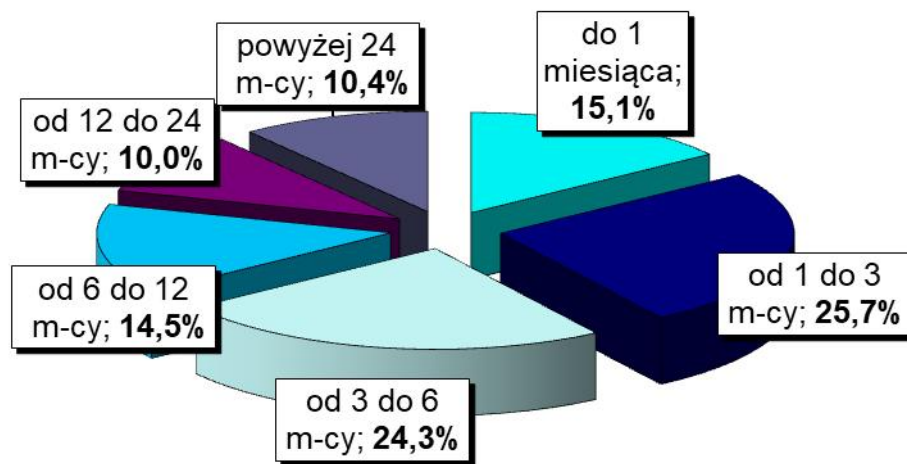
W okresie analizowanego miesiąca do Urzędu zgłoszono 159 wolnych miejsc pracy i miejsc aktywizacji zawodowej, tj. o 56 mniej aniżeli w lutym 2023r. i o 35 więcej niż w styczniu 2023r. Spośród wszystkich wolnych miejsc pracy, 107 dotyczyło zatrudnienia lub innej pracy zarobkowej (w tym 10 – pracy subsydiowanej), a 52 dotyczyły miejsc aktywizacji zawodowej. 87 wolnych miejsc pracy (54,7%) dotyczyło pracy niesubsydiowanej, a 72 (45,3%) pracy subsydiowanej. Ponadto 43 wolne miejsca dotyczyły propozycji zatrudnienia/innej pracy zarobkowej lub aktywizacji zawodowej w sektorze publicznym.

Na koniec lutego 2024 roku w Powiatowym Urzędzie Pracy w Pile zarejestrowanych było 166 osób zwolnionych z przyczyn nie dotyczących pracowników, tj. o 138 osób (492,9%) więcej aniżeli na koniec lutego 2023r.

## 2. Charakterystyka populacji bezrobotnych

Analizując populację zarejestrowanych osób bezrobotnych pod względem czasu pozostawania bez pracy można zauważyć, że na koniec lutego br. najliczniejszą grupę stanowiły osoby pozostające bez pracy od 1 do 3 miesięcy – 707 osób, tj. 25,7% ogółu. Liczną była również grupa osób pozostających bez pracy od 3 do 6 miesięcy – 666 osób, tj. 24,3%. Najmniej liczną grupę stanowiły osoby pozostające bez pracy powyżej 24 miesięcy – 285 osób, tj. 10,4% ogółu oraz osoby pozostające bez pracy od 12 do 24 miesięcy – 275 osób, tj. 10,0%.

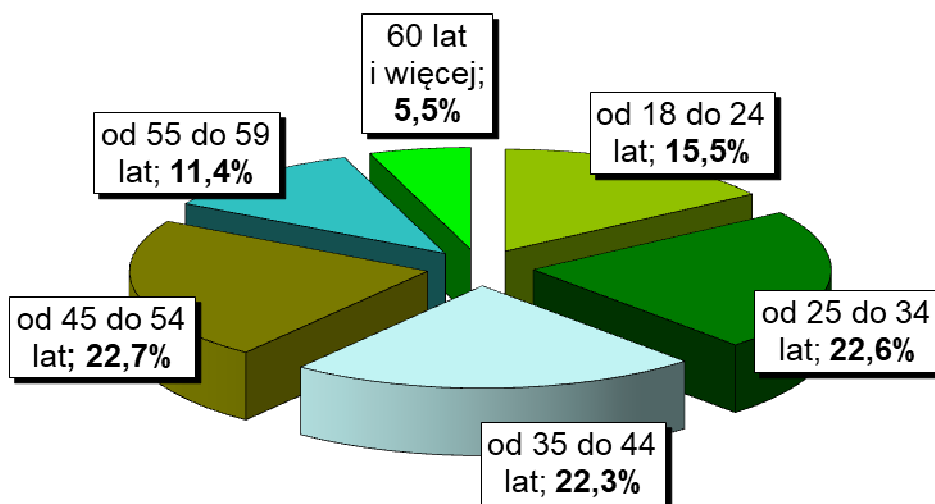
Na wykresie 5. przedstawiono strukturę osób bezrobotnych ze względu na czas pozostawania bez pracy.



Wykres 5. Struktura osób bezrobotnych według czasu pozostawania bez pracy – stan na koniec lutego 2024 r.

Biorąc pod uwagę wiek osób bezrobotnych należy wskazać, że najwięcej zarejestrowanych osób mieściło się w przedziale wiekowym od 45. do 54. lat – 624 osoby, tj. 22,7% ogółu oraz w przedziale od 25. do 34. roku życia – 621 osób, tj. 22,6% ogółu. Najmniej liczne grupy wiekowe stanowiły osoby z przedziału od 55 do 59 lat – 312 osób, tj. 11,4% ogółu oraz od 60 lat i więcej – 151 osób, tj. 5,5% ogółu.

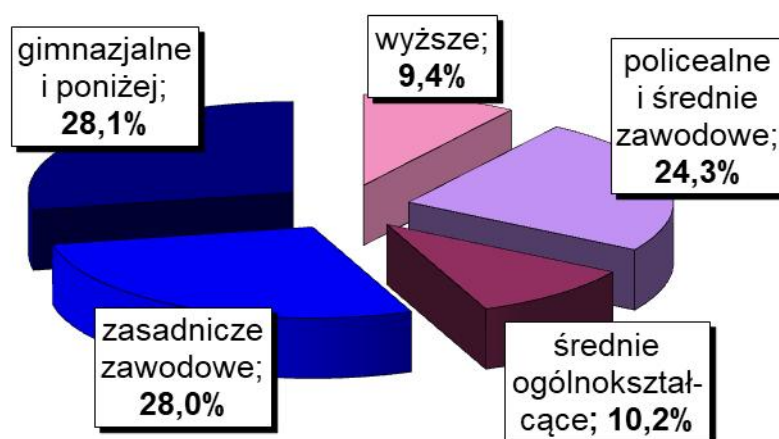
Na wykresie poniżej przedstawiono strukturę osób bezrobotnych ze względu na wiek.



Wykres 6. Struktura osób bezrobotnych według wieku – stan na koniec lutego 2024 r.

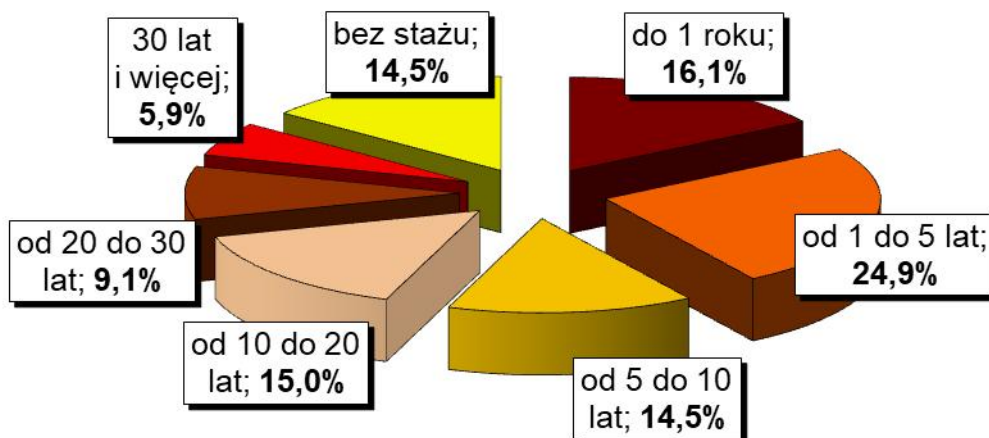
Charakteryzując osoby bezrobotne pod względem posiadanego wykształcenia należy podkreślić, że najliczniejsza była grupa osób z wykształceniem gimnazjalnym i poniżej – 771 osób, tj. 28,1% ogółu. Bardzo liczna była również grupa osób posiadających wykształcenie zasadnicze zawodowe – 769 osób, tj. 28,0% ogółu oraz z wykształceniem na poziomie policealnym i średnim zawodowym – 668 osób, tj. 24,3% ogółu. Wykształcenie średnie ogólnokształcące posiadało 279 osób, tj. 10,2% ogółu, natomiast najmniej osób posiadało wykształcenie wyższe – 259 osób, tj. 9,4% ogółu.

Na poniższym wykresie została przedstawiona struktura osób bezrobotnych ze względu na posiadane wykształcenie.



Wykres 7. Struktura osób bezrobotnych według wykształcenia – stan na koniec lutego 2024 r.

Pod względem posiadanego stażu pracy, najliczniejszą grupę stanowiły osoby ze stażem od 1 do 5 lat – 684 osoby, tj. 24,9% ogółu. Liczna była również grupa osób ze stażem do 1 roku – 443 osoby, tj. 16,1%. Najmniej osób posiadało staż pracy od 20 do 30 lat – 250 osób, tj. 9,1% oraz ponad 30 lat stażu pracy – 161 osób, tj. 5,9% ogółu. Na wykresie 8. przedstawiono strukturę osób bezrobotnych ze względu na staż pracy.



Wykres 8. Struktura osób bezrobotnych według stażu pracy – stan na koniec lutego 2024 r.

### 3. Działania Urzędu na powiatowym rynku pracy.

W lutym 2024 r. doradcy zawodowi w Powiatowym Urzędzie Pracy w Pile świadczyli 131 usług, z tego:

- 122 dla osób bezrobotnych,
- 9 dla osób niezarejestrowanych.

#### Liczba wizyt osób korzystających z usług doradców zawodowych

Lp.	Rodzaj usługi	Liczba wizyt osób:		
		bezrobotnych	poszukujących pracy	niezarejestrowanych
1.	porada indywidualna	20	0	0
2.	indywidualna informacja zawodowa	18	0	9
3.	grupowa informacja zawodowa	53	0	0
4.	porada grupowa	31	0	0

W miesiącu luty br. odbyło się 6 grupowych spotkań informacyjnych.

Pierwsze spotkanie skierowane było do nowozarejestrowanych osób bezrobotnych, podczas którego przypomniano o prawach i obowiązkach osoby bezrobotnej oraz przedstawiono i omówiono usługi tut. Urzędu, instrumenty rynku pracy, jak również instrumenty wspierające usługi rynku pracy. Spotkanie odbyło się we współpracy z Wojewódzkim Urzędem Pracy w Poznaniu (Oddział Zamiejscowy w Pile), którego przedstawiciel przedstawił informacje dot. usług ww. instytucji oferowanych osobom bezrobotnym oraz dot. praw i obowiązków pracownika oraz pracodawcy.

Kolejne spotkanie zaadresowane było do osób długotrwale bezrobotnych. Na spotkaniu przedstawiono i omówiono usługi tut. Urzędu, instrumenty rynku pracy, jak również instrumenty wspierające usługi rynku pracy. Dodatkowo zaprezentowano aktywne

metody i techniki pozyskiwania ofert pracy oraz zasady sporządzania dokumentów aplikacyjnych. Na koniec spotkania przedstawiono możliwości świadczenia pomocy w ramach wolontariatu. Spotkanie odbyło się we współpracy z Wojewódzkim Urzędem Pracy w Poznaniu (Oddział Zamiejskowy w Pile), którego przedstawiciel przedstawił informacje dot. usług ww. instytucji oferowanych osobom bezrobotnym oraz dot. praw i obowiązków pracownika oraz pracodawcy.

Zorganizowano także 2 spotkania informacyjne dla osób zainteresowanych poszukiwaniem pracy za granicą, w tym także przez sieć EURES oraz dla osób nie posiadających umiejętności w poszukiwaniu pracy przez Internet. W ramach grupowej informacji zawodowej przedstawiono informacje z zakresu: rynku pracy, czynników wpływających na uzyskanie zatrudnienia, metod poszukiwania pracy. Zaakcentowano rolę Internetu w procesie samodzielnego poszukiwania pracy. W dalszej części spotkania omówiono sieć EURES oraz zapoznano z zasadami rekrutacji w ramach zatrudnienia za granicą. Spotkania odbyły się we współpracy z Wojewódzkim Urzędem Pracy w Poznaniu (Oddział Zamiejskowy w Pile), którego przedstawiciel przedstawił informacje dot. praw i obowiązków pracownika oraz pracodawcy.

Kolejne 2 spotkania skierowane było do osób bezrobotnych do 30. roku życia. Na spotkaniach przypomniano o prawach i obowiązkach osób bezrobotnych oraz przedstawiono i omówiono usługi tut. Urzędu, instrumenty rynku pracy, jak również instrumenty wspierające usługi rynku pracy, w szczególności adresowane dla osób do 30 r. życia, tj. bon szkoleniowy, bon stażowy, bon na zasiedlenie, bon zatrudnieniowy. Omówiono możliwości aktywizacji oraz metody i sposoby poszukiwania pracy. Jedno ze spotkań odbyło się we współpracy z Wojewódzkim Urzędem Pracy w Poznaniu (Oddział Zamiejskowy w Pile), którego przedstawiciel przedstawił informacje dot. usług ww. instytucji oferowanych osobom bezrobotnym oraz dot. praw i obowiązków pracownika oraz pracodawcy.

Na powyższych spotkaniach wskazano na konieczność podnoszenia umiejętności, promowano przekwalifikowanie i podnoszenie kwalifikacji zawodowych oraz udział w stażach, dzięki którym osoby bezrobotne mają możliwość nabycia umiejętności praktycznych do wykonywania pracy. Ponadto na spotkaniach doradca zawodowy wskazał na konieczność rozwijania świadomości własnego wpływu na teraźniejszość i przyszłość, odkrywania swoich zdolności, umiejętności, talentów.

Uczestnikom powyższych spotkań udostępniono ulotki informacyjne, wzory dokumentów aplikacyjnych i rozmowy kwalifikacyjnej, wykaz stron internetowych pomocnych przy poszukiwaniu ofert. Ponadto na każdym spotkaniu informowano o aktualnych naborach na poszczególne formy wsparcia dla bezrobotnych i pracodawców.

Na spotkaniach przedstawiono również możliwość udziału w projekcie: „Rozwój i wsparcie osób bezrobotnych w powiecie pilskim” (EFS+), zapoznano z kryteriami dostępu i oferowanymi formami wsparcia.

W ramach poradnictwa grupowego w lutym 2024 r. odbyły się 2 porady grupowe:

- „Mama idzie do pracy – wejście na rynek pracy po przerwie związanej z wychowywaniem dziecka” – celem zajęć było zwiększenie u uczestniczek poziomu poczucia własnej wartości, określenie celu zawodowego, nabycie umiejętności zarządzania własnym czasem, poznanie aktywnych strategii poszukiwania pracy oraz zmotywowanie do aktywnego poszukiwania pracy;
- „Przedsiębiorczość – to jest to?” - celem porady było zwiększenie samoświadomości, poznanie własnego potencjału jako przedsiębiorcy i przygotowanie do podjęcia decyzji o założeniu własnej działalności gospodarczej. Uczestnicy uzyskali, m.in. informacje na temat podstawowych kroków, jakie należy podjąć chcąc założyć własną firmę, o instytucjach wspierających przedsiębiorczość, jak znaleźć pomysł na własny biznes, poznali plusy i minusy prowadzenia własnej firmy.

W lutym 2024 r. nawiązano współpracę z 8 nowymi partnerami.

W lutym 2024 r. tut. Urząd dysponował nowymi ofertami pracy na 107 stanowisk, w tym 67 stanowisk pozyskanych z inicjatywy pośredników pracy oraz 40 stanowisk zgłoszonych przez partnerów Urzędu.

W lutym br. pośrednicy pracy zorganizowali 1 giełdę pracy dla 1 pracodawcy na 3 stanowiska. Łącznie na giełdę zaproszono 18 osób, uczestniczyło 17 osób. Pracodawca wybrał 1 osobę do dalszego etapu rekrutacji.

Giełda umożliwiła pracodawcy kontakt z kandydatami do pracy, dobranymi mając na uwadze wymagania pracodawcy, przez pracowników Urzędu spośród osób zarejestrowanych w Urzędzie.

Dnia 08.02.2024r. przedstawicielka PUP w Pile uczestniczyła w wydarzeniu pn. „Konferencja nastawiona na przyszłość – o wartości kompetencji miękkich w świecie pełnym technologii”. Organizatorami wydarzenia były Centrum Wsparcia Rzemiosła, Kształcenia Dualnego i Zawodowego w Pile oraz Akademia Nauk Stosowanych im. Stanisława Staszica w Pile. Patronat honorowy nad konferencją objął Marszałek Województwa Wielkopolskiego. Celem przedsięwzięcia było zdefiniowanie oraz merytoryczne dookreślenie sposobów podejmowania wyzwań, jakie stawia przed człowiekiem współczesny świat oraz próba znalezienia odpowiedzi na pytanie o rolę czynnika ludzkiego w rzeczywistości przepełnionej automatyzacją, robotyzacją i innowacyjnością. Głównym tematem, wokół którego oscylowały rozważania, znalazły się kompetencje przyszłości, spośród których specjalny nacisk położony został na unikalne - czysto ludzkie cechy i właściwości, w których człowieka nigdy nie jest w stanie zastąpić maszyna.

Dnia 09.02.2024 r. Dyrektor oraz kierownik Działu Usług Rynku Pracy na spotkaniu zorganizowanym przez Izbę Gospodarczą Północnej Wielkopolski, w którym również uczestniczył Starosta Pilski, zaprezentowały najważniejsze informacje dotyczące możliwości uzyskania wsparcia finansowego przez przedsiębiorców. W spotkaniu uczestniczyli: Starosta Pilski, dyrektor biura Izby Gospodarczej Północnej Wielkopolski, dyrektor Nadnoteckiego Instytutu UAM w Pile, a także przedsiębiorcy, którzy aktywnie uczestniczyli w spotkaniu poruszając różne problemy, zwłaszcza związane z dofinansowywaniem kształcenia ustawicznego z Krajowego Funduszu Szkoleniowego.

  
**DYREKTOR**  
Powiatowego Urzędu Pracy w Pile  
*Ewa Doma*