

# **POWIATOWY URZĄD PRACY W PIŁE**

---

**BIULETYN INFORMACYJNY**

**ZA STYCZEŃ 2016 R.**

---

**PIŁA, LUTY 2016 R.**

**Dane statystyczne zawarte w niniejszej informacji zamieszczone są na stronie internetowej:**

**<http://pila.praca.gov.pl>**

## 1. Zmiany w stanie i strukturze bezrobocia

W Powiatowym Urzędzie Pracy w Pile na koniec stycznia 2016 roku zarejestrowanych było 4.580 osób bezrobotnych, w tym 2.501 kobiet. W porównaniu z poprzednim miesiącem bezrobocie w powiecie pilskim wzrosło o 353 osoby, tj. o 8,4%, natomiast w odniesieniu do końca stycznia 2015 r. było niższe o 1.119 osób, tj. o 19,6%.

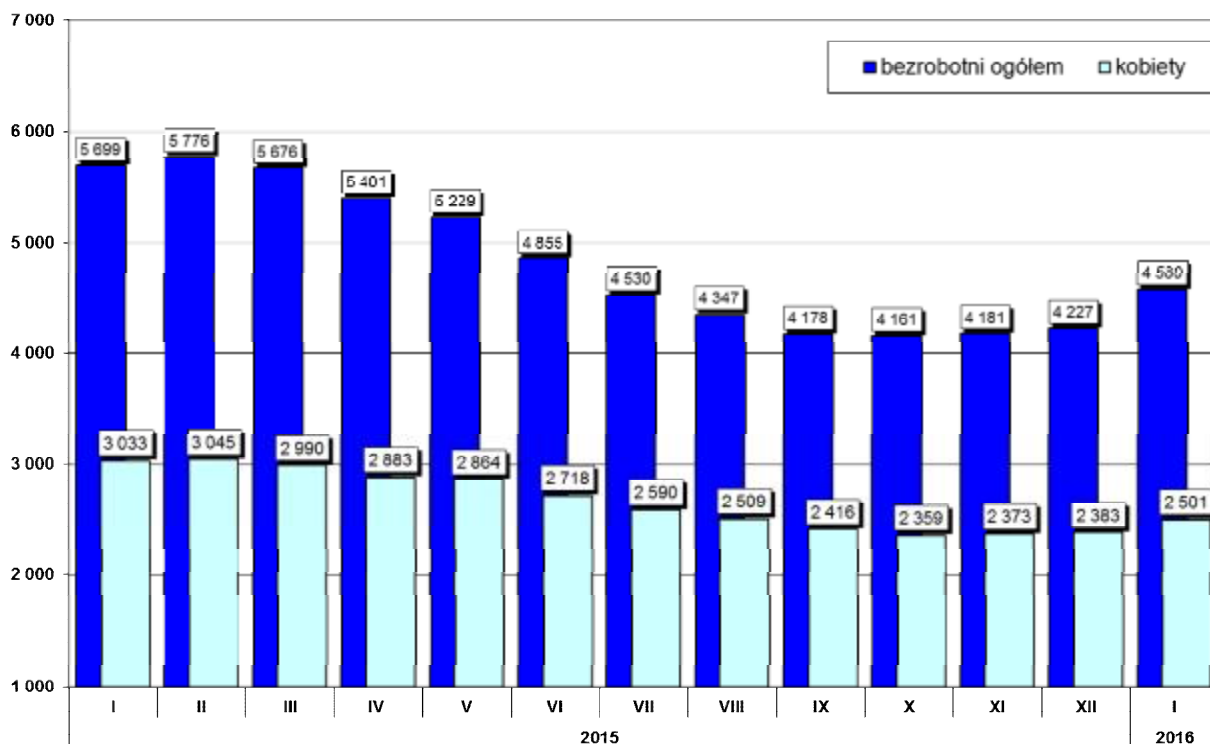
W stosunku do grudnia 2015 r., nastąpił wzrost liczby osób bezrobotnych w 9 jednostkach administracyjnych powiatu, tj.:

- |                              |                            |
|------------------------------|----------------------------|
| 1. mig. Ujście               | – o 38 osób, tj. o 18,2%,  |
| 2. gm. Białośliwie           | – o 25 osób, tj. o 15,2%,  |
| 3. gm. Miasteczko Krajeńskie | – o 10 osób, tj. o 10,9%,  |
| 4. mig. Wyrzysk              | – o 58 osób, tj. o 10,7%.  |
| 5. mig. Łobżenica            | – o 36 osób, tj. o 9,8%,   |
| 6. mig. Wysoka               | – o 19 osób, tj. o 8,0%,   |
| 7. mig. Piła                 | – o 142 osoby, tj. o 6,8%, |
| 8. gm. Szydłowo              | – o 19 osób, tj. o 6,1%,   |
| 9. gm. Kaczory               | – o 6 osób, tj. o 2,8%.    |

W poniższej tabeli przedstawiono zmianę liczby osób bezrobotnych oraz jej dynamikę w stosunku do poprzedniego miesiąca i analogicznego miesiąca w poprzednim roku.

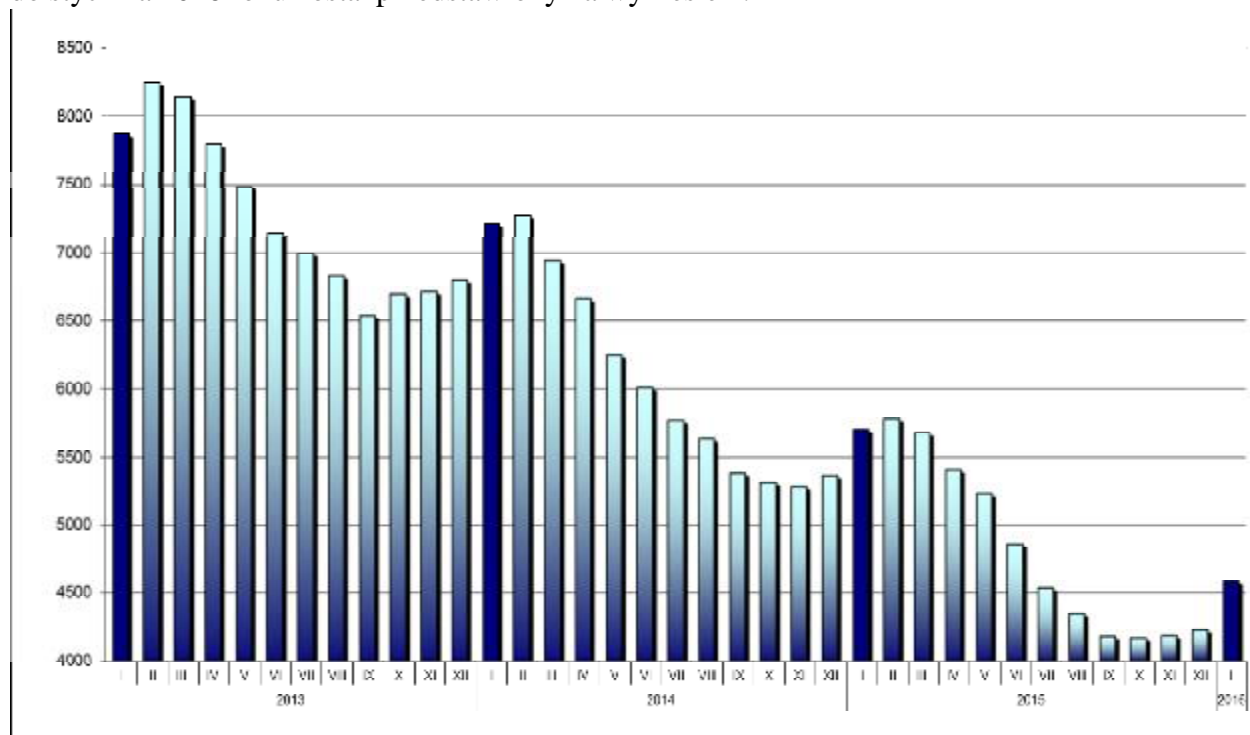
Jednostka	Liczba zarejestrowanych osób bezrobotnych			Różnica			
	31.01.2016 r.	31.12.2015 r.	31.01.2015 r.	31.01.2016 r. / 31.12.2015 r.		31.01.2016 r. / 31.01.2015 r.	
				w liczbach	dynamika	w liczbach	Dynamika
miasto Piła	2228	2086	2944	142	106,8	-716	75,7
gmina Białośliwie	190	165	213	25	115,2	-23	89,2
gmina Kaczory	224	218	295	6	102,8	-71	75,9
miasto i gmina Łobżenica	404	368	439	36	109,8	-35	92,0
gmina Miasteczko Krajeńskie	102	92	103	10	110,9	-1	99,0
gmina Szydłowo	330	311	409	19	106,1	-79	80,7
miasto i gmina Ujście	247	209	332	38	118,2	-85	74,4
miasto i gmina Wyrzysk	598	540	669	58	110,7	-71	89,4
miasto i gmina Wysoka	257	238	295	19	108,0	-38	87,1
<b>RAZEM powiat pilski</b>	<b>4580</b>	<b>4227</b>	<b>5699</b>	<b>353</b>	<b>108,4</b>	<b>-1119</b>	<b>80,4</b>

Zmiany w poziomie bezrobocia zostały przedstawione na wykresie poniżej.



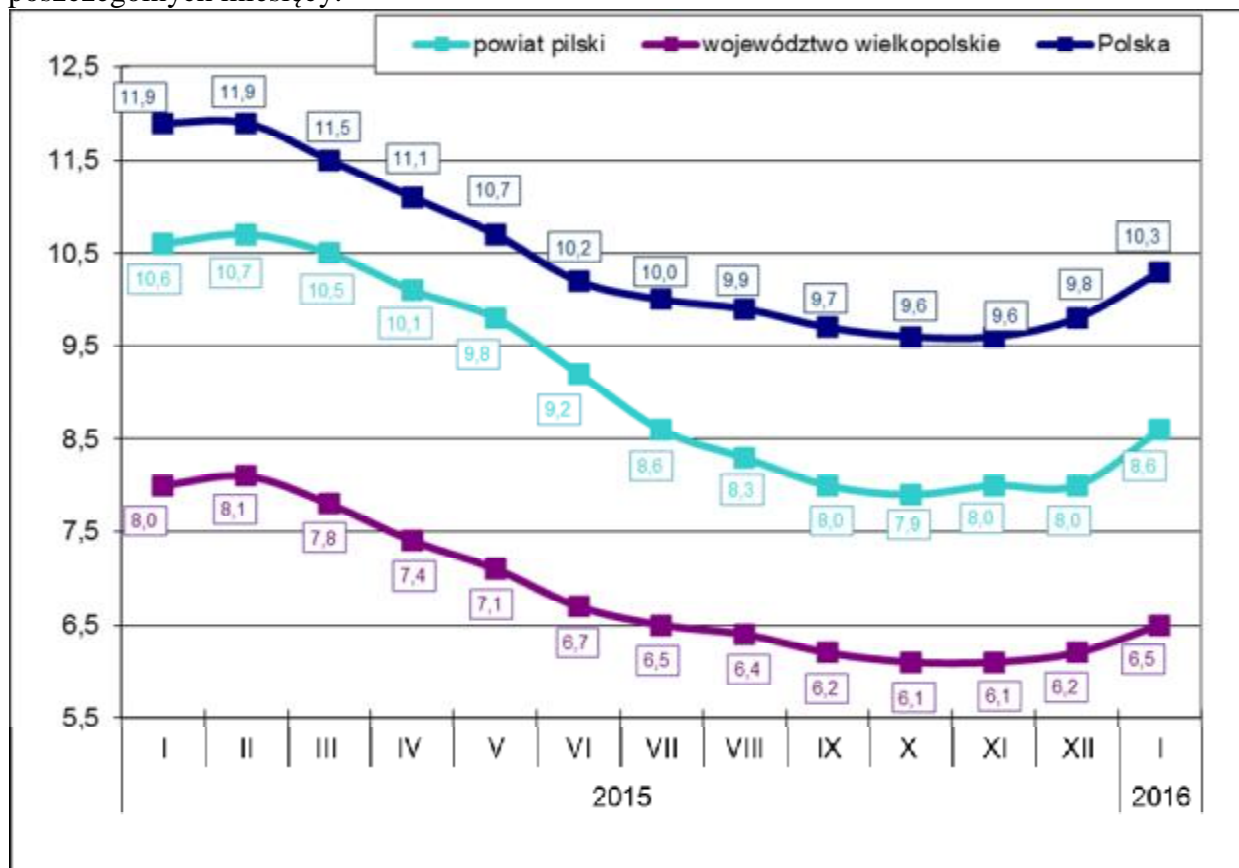
**Wykres 1. Liczba zarejestrowanych osób bezrobotnych w powiecie pilskim (stan na koniec miesiąca)**

Natomiast poziom bezrobocia w powiecie pilskim w okresie od stycznia 2013 roku do stycznia 2016 roku został przedstawiony na wykresie 2.



**Wykres 2. Poziom bezrobocia w powiecie pilskim w okresie od stycznia 2013 roku do stycznia 2016 roku.**

Stopa bezrobocia na koniec stycznia 2016r. wyniosła w powiecie pilskim 8,6%, w województwie wielkopolskim 6,5% i w kraju 10,3%. Na wykresie poniżej przedstawiono stopę bezrobocia w powiecie pilskim, województwie wielkopolskim oraz w kraju na koniec poszczególnych miesięcy.



Wykres 3. Stopa bezrobocia w powiecie pilskim, województwie wielkopolskim i w kraju.

Stopa bezrobocia w powiecie pilskim na koniec stycznia 2016r. w porównaniu z końcem grudnia 2015r. wzrosła o 0,6 punktu procentowego. W województwie Wielkopolskim stopa bezrobocia wzrosła o 0,3 punktu procentowego, natomiast w kraju stopa bezrobocia wzrosła o 0,5 punktu procentowego.

Wskaźnik bezrobocia rejestrowanego na koniec stycznia br. w powiecie pilskim ukształtował się na poziomie 5,2% (wg liczby bezrobotnych na koniec stycznia 2016 roku i liczby ludności w wieku produkcyjnym wg stanu na koniec grudnia 2014 r. - najbardziej aktualne dane statystyczne). Ponadto w jednostkach administracyjnych powiatu pilskiego wskaźnik bezrobocia rejestrowanego wyniósł:

1. mig. Wyrzysk – 6,6%,
2. mig. Łobżenica – 6,5%,
3. gm. Białośliwie – 6,0%,
4. mig. Wysoka – 5,9%,
5. gm. Szydłowo – 5,7%,
6. gm. Miasteczko Krajeńskie – 5,1%,
7. m. Piła – 4,7%,
8. mig. Ujście – 4,7%.
9. gm. Kaczory – 4,4%,

W populacji osób bezrobotnych przeważały kobiety – ich liczba na koniec stycznia 2016 r. wyniosła 2.501 osób, tj. 54,6% ogółu. W porównaniu z końcem stycznia 2015 roku, liczba kobiet była niższa o 532 tj. o 17,5%.

Najwyższy odsetek bezrobotnych kobiet zanotowano w gminie Białośliwie – 62,1% oraz w mieście i gminie Wyrzysk – 60,5%.

Najniższy odsetek bezrobotnych kobiet odnotowany został w mieście i gminie Ujście – 50,2% i w mieście Pila – 51,3%. W pozostałych gminach powiatu udział bezrobotnych kobiet do ogółu bezrobotnych wyniósł w gminie Szydłowo – 52,4%, w mieście i gminie Wysoka – 56,4%, w gminie Miasteczko Krajeńskie – 56,9 %, mieście i gminie Łobżenica – 59,9%, w gminie Kaczory – 60,3%.

W poszczególnych jednostkach administracyjnych powiatu liczba kobiet, które po urodzeniu dziecka nie podjęły zatrudnienia przedstawiała się następująco:

Lp.	Gmina	Liczba kobiet zarejestrowanych na koniec 31.01.2016 r.	Liczba kobiet , które nie podjęły zatrudnienia po urodzeniu dziecka na koniec 31.01.2016 r.	% udział kobiet, które nie podjęły zatrudnienia (...) do zarejestrowanych kobiet
1.	Pila	1144	285	24,9
2.	Białośliwie	118	29	24,6
3.	Kaczory	135	34	25,2
4.	Łobżenica	242	73	30,2
5.	Miasteczko Krajeńskie	58	11	19,0
6.	Szydłowo	173	44	25,4
7.	Ujście	124	24	19,4
8.	Wyrzysk	362	91	25,1
9.	Wysoka	145	38	26,2
	<b>Ogółem</b>	<b>2501</b>	<b>629</b>	<b>25,1</b>

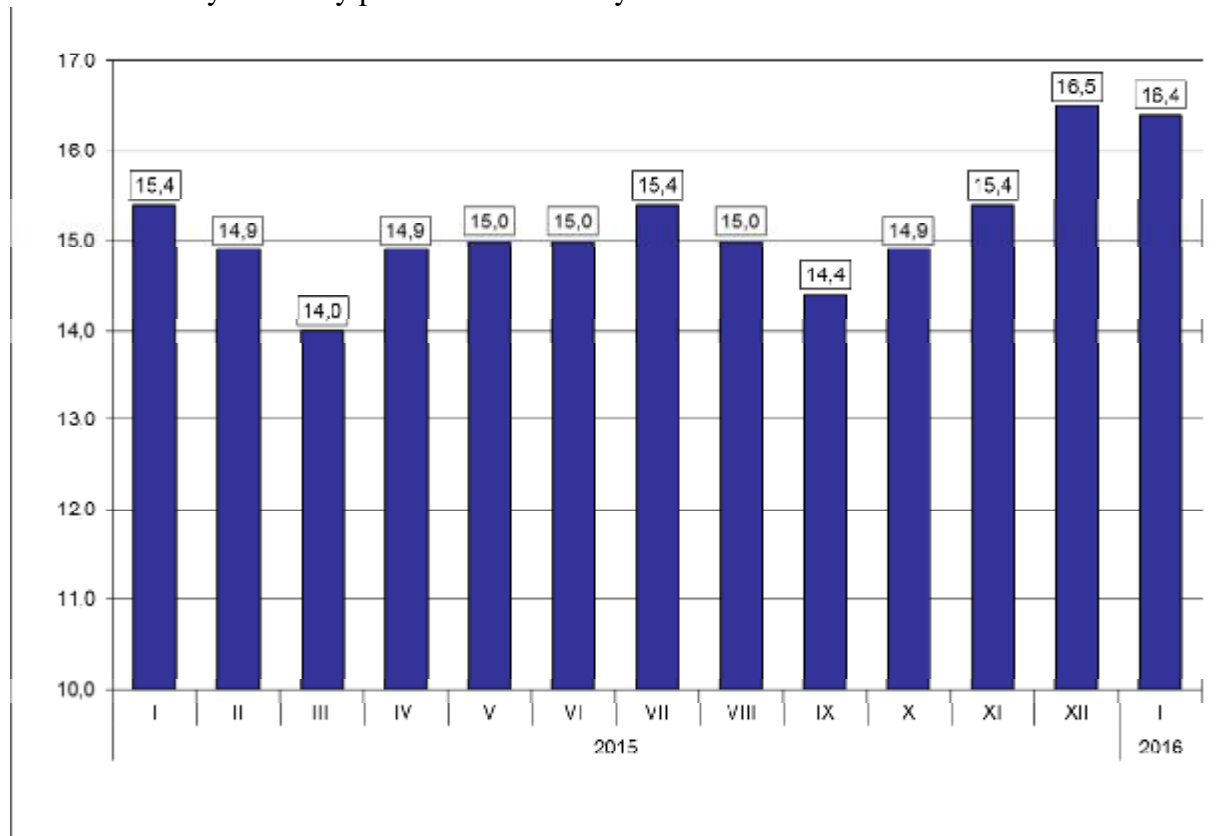
Na koniec stycznia 2016 r. zarejestrowanych było 629 kobiet, które po urodzeniu dziecka nie podjęły zatrudnienia, tj. 25,1% ogółu zarejestrowanych kobiet.

Szczegółowe informacje dotyczące „napływu” i „odpływu” na terenie poszczególnych gmin powiatu pilskiego w styczniu 2016 r. przedstawia poniższa tabela.

Lp.	Gmina	Napływ			Odpływ		
		Liczba osób bezrobotnych ogółem	w tym kobiet	% udział	Liczba osób bezrobotnych ogółem	w tym kobiet	% udział
1.	Pila	453	201	44,4	311	156	50,2
2.	Białośliwie	41	17	41,5	16	9	56,3
3.	Kaczory	37	20	54,1	31	18	58,1
4.	Łobżenica	74	26	35,1	38	17	44,7
5.	Miasteczko Krajeńskie	18	7	38,9	8	2	25,0
6.	Szydłowo	60	32	53,3	41	24	58,5
7.	Ujście	53	27	50,9	15	10	66,7
8.	Wyrzysk	112	50	44,6	54	29	53,7
9.	Wysoka	42	13	31,0	23	10	43,5
	<b>Ogółem</b>	<b>890</b>	<b>393</b>	<b>44,2</b>	<b>537</b>	<b>275</b>	<b>51,2</b>

Na koniec stycznia 2016 r. prawo do zasiłku dla bezrobotnych posiadało 753 osoby, tj. 16,4% zarejestrowanych. W porównaniu do poprzedniego miesiąca wskaźnik ten spadł o 0,1 punktu procentowego natomiast w odniesieniu do końca stycznia 2015 r. był on wyższy o 1,0 punktu procentowego.

Zmiany wysokości udziału osób z prawem do zasiłku w ogólnej liczbie zarejestrowanych osób bezrobotnych zostały przedstawione na wykresie 4.



**Wykres 4. Udział osób z prawem do zasiłku w ogólnej liczbie zarejestrowanych osób bezrobotnych na koniec miesiąca.**

W okresie analizowanego miesiąca w Powiatowym Urzędzie Pracy w Pile zarejestrowało się 890 osób, w tym 393 kobiety. W porównaniu z styczniem 2015r. „napływ” do bezrobocia był niższy o 53 osoby, tj. o 5,6%.

Szczegółowe informacje dotyczące osób nowo zarejestrowanych z podziałem na poszczególne gminy powiatu pilskiego zostały przedstawione w tabeli 4 i 4a.

Spośród osób nowo zarejestrowanych 772 pracowało zawodowo przed nabyciem statusu bezrobotnego – stanowiły one 86,7% „napływu” do bezrobocia. Porównując z analogicznym okresem 2015 roku, udział osób poprzednio pracujących wśród nowo zarejestrowanych był wyższy o 0,5 punktu procentowego.

Udział podstawowych grup bezrobotnych wśród osób nowo zarejestrowanych oraz wśród ogólnej liczby osób bezrobotnych na koniec stycznia 2016 r. przedstawiał się następująco:

Podstawowe grupy osób bezrobotnych	Udział wśród osób nowo zarejestrowanych w styczniu 2016r. (%)	Udział wśród ogółu zarejestrowanych na koniec stycznia 2016r. (%)
Kobiety	44,2	54,6
osoby poprzednio pracujące	86,7	87,0
– w tym zwolnione z przyczyn dot. zakładu pracy	7,6	8,3
osoby z prawem do zasiłku	20,2	16,4
osoby zamieszkałe na wsi	35,1	38,4
osoby w okresie do 12 miesięcy od dnia ukończenia nauki	7,3	4,2
bez kwalifikacji zawodowych	25,3	25,7
bez doświadczenia zawodowego	21,7	20,1

Dokładne informacje o poszczególnych kategoriach zarejestrowanych osób – podane w liczbach bezwzględnych – przedstawiają tabele nr 1, 2 i 3.

Wśród osób, które zarejestrowały się w Urzędzie w styczniu 2016r., 145 zarejestrowały się po raz pierwszy, a 745 po raz kolejny, co stanowiło odpowiednio: 16,3% i 83,7% spośród ogółu osób nowo zarejestrowanych. W analogicznym okresie 2015 roku wskaźniki te wyniosły odpowiednio: 16,2% oraz 83,8%.

Ponadto 35,1% (312 osób) nowych rejestracji stanowili mieszkańcy wsi – o 1,7 punktu procentowego mniej aniżeli w 2015 roku.

Udziały osób bezrobotnych będących w szczególnej sytuacji na rynku pracy w ogólnej liczbie zarejestrowanych osób bezrobotnych oraz wśród osób nowo zarejestrowanych przedstawiono w tabeli poniżej.

Wyszczególnienie	Udział wśród osób nowo zarejestrowanych w styczniu 2016r. (%)	Udział wśród ogółu zarejestrowanych na koniec stycznia 2016r. (%)
do 30 roku życia	35,5	27,4
– w tym do 25 roku życia	59,2	54,6
długotrwale bezrobotne	27,3	46,0
powyżej 50 roku życia	24,3	30,0
posiadające co najmniej jedno dziecko do 6 roku życia	10,8	15,5
posiadające co najmniej jedno dziecko niepełnosprawne do 18 roku życia	0,1	0,2
niepełnosprawni	8,3	11,7



Spośród osób zarejestrowanych na koniec stycznia 2016r. profil pomocy ustalono dla 4.245 osób bezrobotnych. Najwięcej było osób z ustalonym II profilem – 2.874 osoby, tj. 67,7% sprofilowanych. III profil pomocy ustalono dla 1.171 osób, tj. 27,6%, natomiast I profil pomocy ustalono jedynie dla 200 osób, tj. 4,7%.

Liczba bezrobotnych z ustalonym profilem pomocy w miesiącu sprawozdawczym i na koniec stycznia 2016r. przedstawia tabela poniżej:

Wyszczególnienie		Liczba wywiadów zakończonych ustaleniem profilu pomocy		Liczba bezrobotnych z ustalonym profilem pomocy	
		w okresie sprawozdawczym		w końcu miesiąca sprawozdawczego	
		razem	kobiety	razem	kobiety
Ogółem		704	326	4245	2366
z tego	profil I	52	19	200	94
	profil II	576	256	2874	1563
	profil III	76	51	1171	709

W styczniu 2016r. z ewidencji bezrobotnych Powiatowego Urzędu Pracy w Pile wyłączono 537 osób (w tym 275 kobiet) – o 67 osób, tj. o 11,1% mniej aniżeli w styczniu 2015 r. Najwięcej osób bezrobotnych wyłączono w mieście Pile – 311 osób. W pozostałych jednostkach administracyjnych powiatu wyłączono w: Wyrzysku – 54 osoby, Szydłowie – 41 osób, Łobzenicy – 38 osób, Kaczorach – 31 osób, Wysokiej – 23 osoby, Ujściu – 15 osób, Białośliwiu – 16 osób i Miasteczku Krajeńskim – 8 osób.

Szczegółowe informacje dotyczące osób wyłączonych z ewidencji Powiatowego Urzędu Pracy w Pile, w podziale na gminy, przedstawiono w tabeli nr 5, natomiast rozliczenie „napływu” i „odpływu” osób do 30 roku życia, w tym do 25 roku życia, powyżej 50 roku życia oraz osób długotrwale bezrobotnych, w podziale na gminy, przedstawiają tabele nr 6, 6a i 6b.

Spośród ogółu wyłączonych, najwięcej osób, bo 264 (49,2%) wyrejestrowano z powodu podjęcia pracy (w styczniu 2015r. – 266 osób, tj. 44,0%), z czego:

- pracę niesubsydiowaną – 234 osoby, tj. 43,6% ogółu wyłączonych,
- pracę subsydiowaną – 30 osób, tj. 5,6% ogółu wyłączonych.

Pozostałe 273 osoby (50,8%) wyłączono, m.in. z powodu:

- rozpoczęcia szkolenia – 1 osoba, tj. 0,2%,
- rozpoczęcia stażu – 19 osób, tj. 3,5%,  
w tym w ramach bonu stażowego – 6 osób, tj. 31,6%,
- niepotwierdzenia gotowości do podjęcia pracy – 179 osób, tj. 33,3%,
- odmowy bez uzasadnionej przyczyny przyjęcia propozycji odpowiedniej pracy lub innej formy pomocy – 16 osób, tj. 3,0%,
- dobrowolnej rezygnacji ze statusu bezrobotnego – 35 osób, tj. 6,5%,
- nabycia praw do świadczenia przedemerytalnego – 2 osoby, tj. 0,4%,
- nabycia praw emerytalnych lub rentowych – 1 osoba, tj. 0,2%,
- innych – 20 osób, tj. 3,7% ogółu wyłączonych.

W styczniu 2016r. aktywnymi formami przeciwdziałania bezrobociu objęto 45 osób.

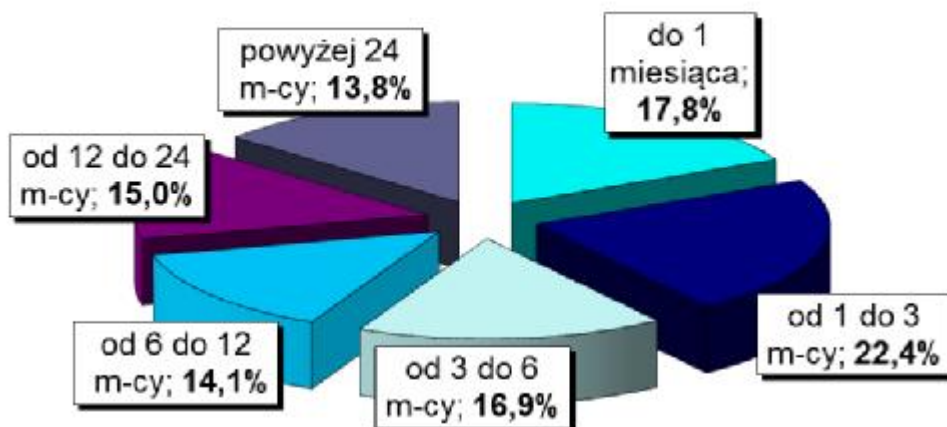
W okresie analizowanego miesiąca do Urzędu zgłoszono 178 wolnych miejsc pracy i miejsc aktywizacji zawodowej, tj. o 55 mniej aniżeli w styczniu 2015r. i o 334 mniej niż w grudniu 2015 r. Spośród wszystkich wolnych miejsc pracy, 150 dotyczyło zatrudnienia lub innej pracy zarobkowej (w tym 29 – pracy subsydiowanej), a 28 dotyczyło miejsc aktywizacji zawodowej. 121 wolnych miejsc pracy (68,0%) dotyczyło pracy niesubsydiowanej, a 57 (32,0%) pracy subsydiowanej. Ponadto 24 wolne miejsca dotyczyły propozycji zatrudnienia/innej pracy zarobkowej lub aktywizacji zawodowej w sektorze publicznym. Spośród wolnych miejsc ogółem 5 skierowanych było dla osób niepełnosprawnych. Szczegółowe informacje dotyczące wolnych miejsc pracy i miejsc aktywizacji zawodowej zostały przedstawione w tabeli nr 7.

W styczniu 2016 r. Powszechna Kasa Oszczędności Bank Polski Spółka Akcyjna zgłosiła zwolnienie 1 pracownika oraz dokonanie zwolnienia 1 osoby z przyczyn niedotyczących pracowników.

Na koniec stycznia 2016 roku w Powiatowym Urzędzie Pracy w Pile zarejestrowanych było 330 osób zwolnionych z przyczyn niedotyczących pracowników, tj. o 5 osób (1,5%) więcej aniżeli na koniec stycznia 2015r.

## 2. Charakterystyka populacji bezrobotnych

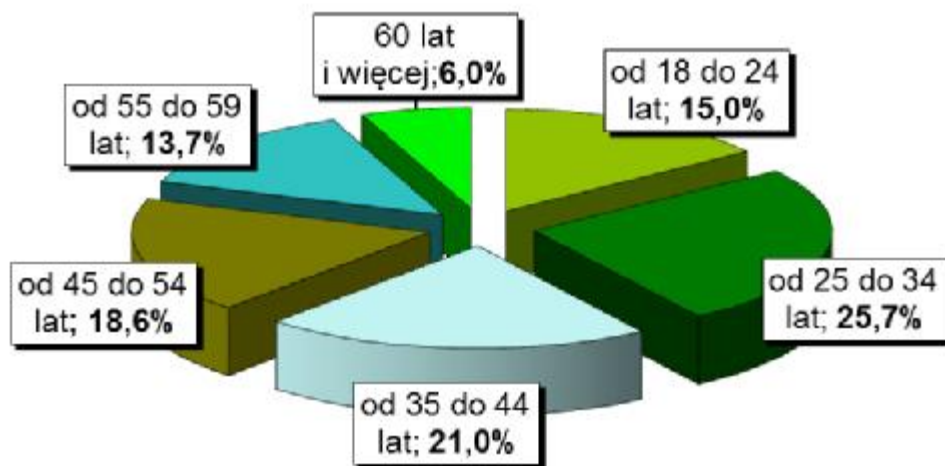
Analizując populację zarejestrowanych osób bezrobotnych pod względem czasu pozostawania bez pracy można zauważyć, że na koniec stycznia br. najliczniejszą grupę stanowiły osoby pozostające bez pracy od 1 do 3 miesięcy – 1.026 osób, tj. 22,4% ogółu. Liczną była również grupa osób pozostających bez pracy do 1 miesiąca – 817 osób, tj. 17,8% oraz od 3 do 6 miesięcy – 773 osoby, tj. 16,9%. Najmniej liczną grupę stanowiły osoby pozostające bez pracy powyżej 24 miesięcy – 632 osoby, tj. 13,8% ogółu. Na wykresie 5. przedstawiono strukturę osób bezrobotnych ze względu na czas pozostawania bez pracy.



Wykres 5. Struktura osób bezrobotnych według czasu pozostawania bez pracy – stan na koniec stycznia 2016 r.

Biorąc pod uwagę wiek osób bezrobotnych należy wskazać, że najwięcej zarejestrowanych mieściło się w przedziale wiekowym od 25 do 34 roku życia – 1.179 osób, tj. 25,7% ogółu. Liczną była również grupa osób z przedziału od 35 do 44 lat – 962 osoby, tj. 21,0% ogółu. Najmniej liczne grupy wiekowe stanowiły osoby od 55 do 59 roku życia – 629 osób, tj. 13,7% oraz od 60 lat i więcej – 275 osób, tj. 6,0% ogółu.

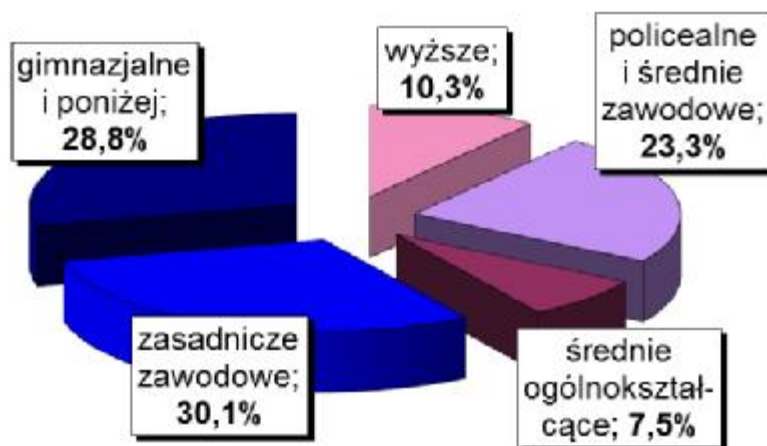
Na wykresie poniżej przedstawiono strukturę osób bezrobotnych ze względu na wiek.



Wykres 6. Struktura osób bezrobotnych według wieku – stan na koniec stycznia 2016 r.

Charakteryzując osoby bezrobotne pod względem posiadanego wykształcenia należy podkreślić, że najlicniejsza była grupa osób posiadających wykształcenie zasadnicze zawodowe – 1.380 osób, tj. 30,1% ogółu. Bardzo liczna była również grupa osób z wykształceniem gimnazjalnym i poniżej – 1.321 osób, tj. 28,8% ogółu oraz z wykształceniem na poziomie policealnym i średnim zawodowym – 1.065 osób, tj. 23,3% ogółu. Wyższe wykształcenie posiadało 470 osób, tj. 10,3% ogółu, natomiast najmniej osób posiadało wykształcenie średnie ogólnokształcące – 344 osoby, tj. 7,5% ogółu.

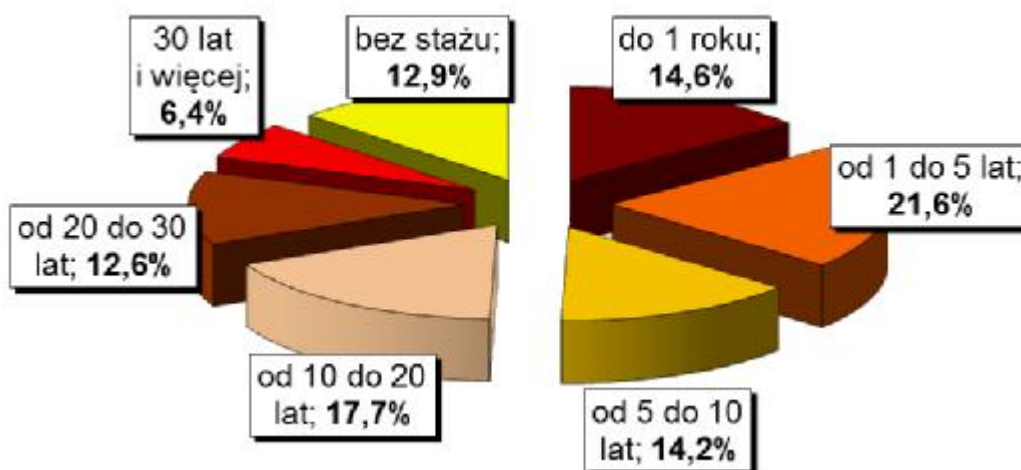
Na poniższym wykresie została przedstawiona struktura osób bezrobotnych ze względu na posiadane wykształcenie.



Wykres 7. Struktura osób bezrobotnych według wykształcenia – stan na koniec stycznia 2016 r.

Pod względem posiadanego stażu pracy, najliczniejszą grupę stanowiły osoby ze stażem od 1 do 5 lat – 990 osób, tj. 21,6% ogółu. Liczną była również grupa osób ze stażem od 10 do 20 lat – 810 osób, tj. 17,7% oraz do 1 roku – 668 osób, tj. 14,6% ogółu. Najmniej osób posiadało ponad 30 lat stażu pracy – 293 osoby, tj. 6,4% ogółu.

Na wykresie 8. przedstawiono strukturę osób bezrobotnych ze względu na staż pracy.



Wykres 8. Struktura osób bezrobotnych według stażu pracy – stan na koniec stycznia 2016 r.

Szczegółowe dane dotyczące liczby osób bezrobotnych według czasu pozostawania bez pracy, wieku, poziomu wykształcenia oraz stażu pracy, przedstawiono w tabeli nr 9.

### 3. Działania Urzędu na powiatowym rynku pracy.

W styczniu 2016r. doradcy zawodowi w Powiatowym Urzędzie Pracy świadczyli 171 usług,

z tego:

- 169 dla osób bezrobotnych,
- 2 dla osób niezarejestrowanych,

#### Liczba wizyt osób korzystających z usług doradców zawodowych

Lp.	Rodzaj usługi	Liczba wizyt osób:		
		bezrobotnych	poszukujących pracy	niezarejestrowanych
1.	rozmowa wstępna	6	0	0
2.	porada indywidualna	132	0	0
3.	indywidualna informacja zawodowa	0	0	2
4.	grupowa informacja zawodowa	31	0	0
5.	porada grupowa	0	0	0

W ramach grupowej informacji zawodowej przeprowadzono łącznie **6 spotkań** informacyjnych.

Zorganizowano 3 spotkania dla osób bezrobotnych do 29 roku życia dotyczące programu POWER, które miały na celu zwiększenie aktywności zawodowej osób młodych poprzez umożliwienie im nabycia nowych, praktycznych umiejętności, kwalifikacji zawodowych oraz pierwszego doświadczenia zawodowego. W szczególności zaakcentowano usługi realizowane w ramach programu POWER: bon stażowy, staż, bon szkoleniowy, prace interwencyjne, jednorazowe środki na podjęcie własnej działalności gospodarczej. Omówiono kryteria uczestnictwa w programie POWER oraz w w/w formach wsparcia, a także zaakcentowano korzyści wynikające z udziału w programie. Zwrócono szczególną uwagę uczestników na istotę podnoszenia kwalifikacji zawodowych i uprawnień zawodowych. W tym celu wykorzystano autotesty: „Kwestionariusz Zainteresowań Zawodowych”, „Zainteresowania i preferencje zawodowe” oraz inne miękkie testy badające predyspozycje osób młodych.

Zorganizowano 2 spotkania dla osób do 30 roku życia, na których omówiono podstawowe usługi PUP: pośrednictwo pracy, informację i poradnictwo zawodowe oraz organizację szkoleń zawodowych, a także instrumenty rynku pracy i instrumenty wspierające usługi rynku pracy. Zaprezentowano i omówiono nowe instrumenty adresowane do osób młodych: bon szkoleniowy, bon stażowy, bon na zasiedlenie oraz bon zatrudnieniowy.

Zorganizowano także 1 spotkanie informacyjne dla osób bez kwalifikacji zawodowych, na którym omówiono podstawowe usługi PUP: pośrednictwo pracy, informację i poradnictwo zawodowe oraz organizację szkoleń zawodowych, a także możliwości zdobywania kwalifikacji zawodowych drogą szkolną oraz pozaszkolną. Szczególną uwagę zwrócono na szkoły dla dorosłych oraz instytucje szkoleniowe. Podkreślono istotę zdobywania uprawnień i kwalifikacji zawodowych, mając na uwadze aktualne wymagania rynku pracy. Zapoznano uczestników z kryteriami ubiegania się o szkolenie w trybie grupowym, indywidualnym oraz w ramach bonu szkoleniowego.

Uczestnikom spotkań udostępniono ulotki informacyjne PUP, wzory dokumentów aplikacyjnych i rozmowy kwalifikacyjnej, wykaz portali internetowych poświęconych ofertom pracy, kryteria i wnioski, a także aktualne oferty pracy.

W styczniu 2016r. nawiązano współpracę z 17 nowymi partnerami, w tym 14 z inicjatywy pośredników pracy. Pośrednicy pracy pozyskali wolne miejsca pracy na 96 stanowisk, z tego:

- od nowych partnerów na 5 stanowisk,
- od dotychczasowych partnerów na 91 stanowisk.

Partnerzy Urzędu w styczniu 2016r. zgłosili oferty pracy na 54 stanowiska, z tego:

- nowi partnerzy na 10 stanowisk,
- dotychczasowi partnerzy na 44 stanowiska.

Ponadto pośrednicy zorganizowali giełdy pracy na:

- 2 stanowiska osoba sprzątająca. Na spotkanie zaproszono 8 osób. W spotkaniu uczestniczyło 8 osób. Pracodawca dokonał wyboru 1 kandydata.
- 1 stanowisko kucharz w ramach refundacji kosztów doposażenia/wyposażenia stanowiska pracy. Na spotkanie zaproszono 2 osoby, które nie stawiły się na spotkanie.

- 1 stanowisko operator pras do formowania wyrobów z masy papierniczej w ramach refundacji kosztów wyposażenia/doposażenia stanowiska pracy. Na spotkanie zaproszono 12 osób. W spotkaniu uczestniczyło 12 osób. Pracodawca dokonał wyboru kandydata.
- 3 stanowiska operator wózka widłowego. Na spotkanie zaproszono 28 osób. W spotkaniu uczestniczyło 26 osób. Pracodawca dokonał wyboru kandydatów.
- 1 stanowisko: elektromonter prefabrykowanych stacji transformatorowych. Na spotkanie zaproszono 9 osób, w spotkaniu uczestniczyło 6 osób. Pracodawca dokonał wyboru kandydata.



DYREKTOR  
Powiatowego Urzędu Pracy w Pile  
Ewa Doruz

**STAN I STRUKTURA BEZROBOCIA NA KONIEC STYCZNIA I W STYCZNIU 2016 R.**

Wyszczególnienie		Bezrobotni zarejestrowani		Bezrobotni, którzy podjęli pracę		Bezrobotni zarejestrowani					
						ogółem		w tym z prawem do zasiłku			
				w miesiącu sprawozdawczym				w końcu mies. sprawozdawczego			
		0		razem	kobiety	razem	kobiety	razem	kobiety	razem	kobiety
		1	2	3	4	5	6	7	8		
Ogółem (w. 02+04)	01	890	393	264	131	4580	2501	753	398		
z tego osoby	poprzednio pracujące	02	772	343	234	113	3986	2122	753	398	
	w tym zwolnione z przyczyn dotyczących zakładu pracy	03	59	31	13	4	330	180	195	102	
	dotychczas niepracujące	04	118	50	30	18	594	379	0	0	
Wybrane kategorie bezrobotnych (z ogółem)											
Zamieszkali na wsi	05	312	132	103	52	1758	1020	278	137		
w tym posiadający gospodarstwo rolne	06	0	0	0	0	0	0	0	0		
Osoby w okresie do 12 miesięcy od dnia ukończenia nauki	07	65	28	23	14	192	115	3	2		
Cudzoziemcy	08	0	0	0	0	2	2	0	0		
Bez kwalifikacji zawodowych	09	225	103	37	23	1176	700	137	80		
Bez doświadczenia zawodowego	10	193	93	47	27	921	591	2	1		
Kobiety, które nie podjęły zatrudnienia po urodzeniu dziecka	11	0	51	0	9	0	629	0	24		
Osoby będące w szczególnej sytuacji	12	747	353	202	104	3797	2157	533	292		
z wiersza 12	do 30 roku życia	13	316	139	117	60	1257	777	121	80	
	w tym do 25 roku życia	14	187	79	60	34	686	421	43	26	
	długotrwale bezrobotne	15	243	124	65	40	2108	1294	11	11	
	powyżej 50 roku życia	16	216	85	40	18	1373	592	334	156	
	korzystające ze świadczeń z pomocy społecznej	17	0	0	0	0	0	0	0	0	
	posiadające co najmniej jedno dziecko do 6 roku życia	18	96	70	25	18	710	615	91	70	
	posiadające co najmniej jedno dziecko niepełnosprawne do 18 roku życia	19	1	1	0	0	9	8	2	1	
	niepełnosprawni	20	74	41	18	5	534	267	93	49	

Tabela nr 2

## STAN I STRUKTURA BEZROBOCIA NA KONIEC STYCZNIA I W STYCZNIU 2016 R.

Wyszczególnienie		Ogółem	Kobiety	Z ogółem zamieszkali na wsi		Z ogółem z prawem do zasiłku			
				razem	kobiety	razem	kobiety		
0		1	2	3	4	5	6		
Bezrobotni według stanu w końcu miesiąca		21	4227	2383	1620	980	697	386	
Bezrobotni zarejestrowani w miesiącu		22	890	393	312	132	180	93	
z tego	po raz pierwszy	23	145	70	55	24	40	21	
	po raz kolejny	24	745	323	257	108	140	72	
z wiersza 22	po pracach interwencyjnych	25	0	0	0	0	0	0	
	po robotach publicznych	26	12	6	6	2	0	0	
	po stażu	27	47	32	20	10	2	2	
	po odbyciu przygotowania zawodowego	28	0	0	0	0	0	0	
	po szkoleniu	29	1	0	1	0	0	0	
	po pracach społecznie użytecznych	30	0	0	0	0	0	0	
Osoby wyłączone z ewidencji bezrobotnych w miesiącu sprawozdawczym (w.32+49+51+53+54+56 do 65)		31	537	275	174	92			
z tego z przyczyn	podjęcia pracy w miesiącu sprawozdawczym (w. 33+36)	32	264	131	103	52			
	w tym	niesubsydiowanej	33	234	119	96	51		
		podjęcie działalności gospodarczej	34	6	2	3	2		
		pracy sezonowej	35	0	0	0	0		
	subsydiowanej (w.37+38+39+41 do 48)	36	30	12	7	1			
	z tego	prac interwencyjnych	37	2	1	0	0		
		robót publicznych	38	0	0	0	0		
		podjęcia działalności gospodarczej	39	9	3	4	0		
		w tym w ramach bonu na zasiedlenie	40	0	0	0	0		
		podjęcia pracy w ramach refundacji kosztów zatrudnienia bezrobotnego	41	9	4	3	1		
		podjęcia pracy poza miejscem zamieszkania w ramach bonu na zasiedlenie	42	5	2	0	0		
		podjęcia pracy w ramach bonu zatrudnieniowego	43	0	0	0	0		
		podjęcia pracy w ramach świadczenia aktywizacyjnego	44	0	0	0	0		
		podjęcia pracy w ramach grantu na telepracę	45	0	0	0	0		
		podjęcia pracy w ramach refundacji składek na ubezpieczenia społeczne	46	0	0	0	0		
		podjęcia pracy w ramach dofinansowania wynagrodzenia za zatrudnienie skierowanego bezrobotnego powyżej 50 roku życia	47	0	0	0	0		
		inne	48	5	2	0	0		
		rozpoczęcia szkolenia	49	1	0	0	0		
		w tym w ramach bonu szkoleniowego	50	0	0	0	0		
	rozpoczęcia stażu	51	19	13	6	3			
	w tym w ramach bonu stażowego	52	6	3	5	2			
	rozpoczęcia przygotowania zawodowego dorosłych	53	0	0	0	0			
	rozpoczęcia prac społecznie użytecznych	54	0	0	0	0			
	w tym w ramach PAI	55	0	0	0	0			
	skierowania do agencji zatrudnienia w ramach zlecenia działań aktywizacyjnych	56	0	0	0	0			
	odmowy bez uzasadnionej przyczyny przyjęcia propozycji odpowiedniej pracy lub innej formy pomocy, w tym w ramach PAI	57	16	14	3	2			
	odmowy ustalenia profilu pomocy	58	0	0	0	0			
	niepotwierdzenia gotowości do pracy	59	179	85	37	19			
dobrowolnej rezygnacji ze statusu bezrobotnego	60	35	20	17	9				
podjęcia nauki	61	0	0	0	0				
osiągnięcia wieku emerytalnego	62	0	0	0	0				
nabycia praw emerytalnych lub rentowych	63	1	1	0	0				
nabycia praw do świadczenia przedemerytalnego	64	2	2	0	0				
innych	65	20	9	8	7				
Bezrobotni według stanu w końcu miesiąca sprawozdawczego (w.21+22-31)		66	4580	2501	1758	1020			
w tym zarejestrowani po raz pierwszy		67	697	403	288	179			



Tabela nr 3

## STAN I STRUKTURA BEZROBOCIA NA KONIEC STYCZNIA I W STYCZNIU 2016 R.

Wyszczególnienie		Do 30 roku życia		w tym do 25 roku życia		Powyżej 50 roku życia		Długotrwałe bezrobotni	
		razem	kobiety	razem	kobiety	razem	kobiety	razem	kobiety
0		1	2	3	4	5	6	7	8
Bezrobotni według stanu w końcu miesiąca poprzedzającego sprawozdanie	68	1174	761	634	418	1266	563	2033	1268
Bezrobotni zarejestrowani w miesiącu sprawozdawczym (w.70+71)	69	316	139	187	79	216	85	243	124
z tego									
po raz pierwszy	70	80	32	61	24	28	18	0	0
po raz kolejny	71	236	107	126	55	188	67	243	124
z wiersza 69									
po pracach interwencyjnych	72	0	0	0	0	0	0	0	0
po robotach publicznych	73	0	0	0	0	9	3	7	3
po stażu	74	26	17	18	12	6	2	13	11
po odbyciu przygotowania zawodowego dorosłych	75	0	0	0	0	0	0	0	0
po szkoleniu	76	1	0	1	0	0	0	0	0
po pracach społecznie użytecznych	77	0	0	0	0	0	0	0	0
Osoby wyłączone z ewidencji bezrobotnych w miesiącu sprawozdawczym (w.79+96+98+100+101+103 do 112)	78	226	118	123	66	109	56	168	98
podjęcia pracy w mies. sprawozdawczym (w.80+83)	79	117	60	60	34	40	18	65	40
niesubsydiowanej	80	108	57	56	32	35	15	56	36
z tego									
podjęcie działalności gospodarczej	81	2	1	2	1	1	1	1	1
pracy sezonowej	82	0	0	0	0	0	0	0	0
subsydiowanej (w.84+85+86+88 do 95)	83	9	3	4	2	5	3	9	4
z tego									
prac interwencyjnych	84	0	0	0	0	0	0	2	1
robót publicznych	85	0	0	0	0	0	0	0	0
podjęcia działalności gospodarczej	86	2	0	1	0	0	0	2	1
w tym w ramach bonu na zasiedlenie	87	0	0	0	0	0	0	0	0
podjęcia pracy w ramach refundacji kosztów zatrudnienia bezrobotnego	88	2	1	1	0	3	2	1	0
podjęcia pracy poza miejscem zamieszkania w ramach bonu na zasiedlenie	89	5	2	2	2	0	0	0	0
z tego									
podjęcia pracy w ramach bonu zatrudnieniowego	90	0	0	0	0	0	0	0	0
podjęcia pracy w ramach świadczenia aktywizacyjnego	91	0	0	0	0	0	0	0	0
podjęcia pracy w ramach grantu na telepracę	92	0	0	0	0	0	0	0	0
podjęcia pracy w ramach refundacji składek na ubezpieczenia społeczne	93	0	0	0	0	0	0	0	0
podjęcia pracy w ramach dofinansowania wynagrodzenia za zatrudnienie skierowanego bezrobotnego powyżej 50 roku życia	94	0	0	0	0	0	0	0	0
inne	95	0	0	0	0	2	1	4	2
rozpoczęcia szkolenia	96	0	0	0	0	0	0	0	0
w tym w ramach bonu szkoleniowego	97	0	0	0	0	0	0	0	0
rozpoczęcia stażu	98	13	8	7	4	2	2	5	4
w tym w ramach bonu stażowego	99	6	3	4	1	0	0	1	1
rozpoczęcia przygotowania zawodowego dorosłych	100	0	0	0	0	0	0	0	0
rozpoczęcia prac społecznie użytecznych	101	0	0	0	0	0	0	0	0
w tym w ramach PAI	102	0	0	0	0	0	0	0	0
skierowanie do agencji zatrudnienia w ramach zlecania działań aktywizacyjnych	103	0	0	0	0	0	0	0	0
odmowy bez uzasadnionej przyczyny przyjęcia propozycji odpowiedniej pracy lub innej formy pomocy, w tym w ramach PAI	104	6	6	3	3	2	2	10	9
odmowy ustalenia profilu pomocy	105	0	0	0	0	0	0	0	0
niepotwierdzenia gotowości do pracy	106	73	34	43	20	43	21	61	28
dobrowolnej rezygnacji ze statusu bezrobotnego	107	12	5	9	4	12	10	15	11
podjęcia nauki	108	0	0	0	0	0	0	0	0
osiągnięcia wieku emerytalnego	109	0	0	0	0	0	0	0	0
nabycia praw emerytalnych lub rentowych	110	0	0	0	0	1	1	0	0
nabycia praw do świadczenia przedemerytalnego	111	0	0	0	0	2	2	0	0
innych	112	5	5	1	1	7	0	12	6
Bezrobotni, którzy w miesiącu sprawozdawczym utracili status osoby będącej w szczególnej sytuacji na rynku pracy	113	7	5	12	10	0	0	0	0
Bezrobotni według stanu w końcu miesiąca sprawozdawczego (w.68+69-78)	114	1257	777	686	421	1373	592	2108	1294
w tym zarejestrowani po raz pierwszy	115	334	206	244	148	200	98	195	133

Tabela nr 4

## ROZLICZENIE "NAPŁYWU" BEZROBOTNYCH W STYCZNIU 2016 R.

WYSZCZEGÓLNIENIE A) STYCZEŃ 2016 R. B) NARASTAJĄCO OD POCZĄTKU ROKU		JEDNOSTKA									RAZEM	
		Piła	Białośliwie	Kaczory	Łobżenica	Miasteczko Krajńskie	Szydłowo	Ujście	Wyrzysk	Wysoka		
<b>BEZROBOTNI ZAREJESTROWANI</b>		A	453	41	37	74	18	60	53	112	42	890
		B	453	41	37	74	18	60	53	112	42	890
Z TEGO	PO RAZ PIERWSZY	A	71	5	4	10	4	13	8	21	9	145
		B	71	5	4	10	4	13	8	21	9	145
	PO RAZ KOLEJNY	A	382	36	33	64	14	47	45	91	33	745
		B	382	36	33	64	14	47	45	91	33	745
PO PRACACH INTERWENCYJNYCH		A	0	0	0	0	0	0	0	0	0	0
		B	0	0	0	0	0	0	0	0	0	0
PO ROBOTACH PUBLICZNYCH		A	6	0	4	0	0	1	0	0	1	12
		B	6	0	4	0	0	1	0	0	1	12
PO STAŻU		A	18	5	4	8	2	0	1	7	2	47
		B	18	5	4	8	2	0	1	7	2	47
PO ODBYCIU PRZYGOTOWANIA ZAWODOWEGO		A	0	0	0	0	0	0	0	0	0	0
		B	0	0	0	0	0	0	0	0	0	0
PO SZKOLENIU		A	0	0	0	0	0	0	0	1	0	1
		B	0	0	0	0	0	0	0	1	0	1
PO PRACACH SPOŁECZNIE UŻYTECZNYCH		A	0	0	0	0	0	0	0	0	0	0
		B	0	0	0	0	0	0	0	0	0	0
POPRZEDNIO PRACUJĄCY		A	394	36	34	64	13	53	44	98	36	772
		B	394	36	34	64	13	53	44	98	36	772
W TYM ZWOLNIENI Z PRZYCZYŃ ZAKŁADU PRACY		A	38	0	5	4	0	5	2	3	2	59
		B	38	0	5	4	0	5	2	3	2	59
DOTYCHCZAS NIE PRACUJĄCY		A	59	5	3	10	5	7	9	14	6	118
		B	59	5	3	10	5	7	9	14	6	118

Tabela nr 4a

## ROZLICZENIE "NAPŁYWU" BEZROBOTNYCH W STYCZEŃ 2016 R.

WYSZCZEGÓLNIENIE		JEDNOSTKA									RAZEM
		Piła	Białośliwie	Kaczory	Łobżenica	Miasteczko Krajnskie	Szydłowo	Ujście	Wyrzysk	Wysoka	
A) STYCZEŃ 2016 R.											
B) NARASTAJĄCO OD POCZĄTKU ROKU											
<b>WYBRANE KATEGORIE BEZROBOTNYCH (Z OGÓŁEM)</b>											
ZAMIESZKALI NA WSI	A	0	41	37	50	18	60	22	55	29	312
	B	0	41	37	50	18	60	22	55	29	312
OSOBY W OKRESIE 12 M-CY OD DNIA UKOŃCZENIA NAUKI	A	27	1	4	4	1	4	4	15	5	65
	B	27	1	4	4	1	4	4	15	5	65
CUDZOZIEMCY	A	0	0	0	0	0	0	0	0	0	0
	B	0	0	0	0	0	0	0	0	0	0
BEZ KWALIFIKACJI ZAWODOWYCH	A	118	6	7	14	3	26	14	29	8	225
	B	118	6	7	14	3	26	14	29	8	225
BEZ DOŚWIADCZENIA ZAWODOWEGO	A	97	8	6	15	6	14	13	26	8	193
	B	97	8	6	15	6	14	13	26	8	193
KOBIECY, KTÓRE NIE PODJEŁY ZATRUDNIENIA PO URODZENIU DZIECKA	A	32	2	2	1	1	4	3	5	1	51
	B	32	2	2	1	1	4	3	5	1	51
<b>OSOBY W SZCZEGÓLNEJ SYTUACJI NA RYNKU PRACY (Z OGÓŁEM)</b>											
DO 30 ROKU ŻYCIA	A	143	14	10	29	11	25	17	50	17	316
	B	143	14	10	29	11	25	17	50	17	316
W TYM DO 25 ROKU ŻYCIA	A	60	8	7	24	9	17	9	40	13	187
	B	60	8	7	24	9	17	9	40	13	187
DŁUGOTRWALE BEZROBOTNI	A	110	11	16	19	3	21	20	29	14	243
	B	110	11	16	19	3	21	20	29	14	243
POWYŻEJ 50 ROKU ŻYCIA	A	109	11	14	16	1	18	19	23	5	216
	B	109	11	14	16	1	18	19	23	5	216
KORZYSTAJĄCE ZE ŚWIADCZEŃ Z POMOCY SPOŁECZNEJ	A	0	0	0	0	0	0	0	0	0	0
	B	0	0	0	0	0	0	0	0	0	0
POSIADAJĄCE CO NAJMNIJ JEDNO DZIECKO DO 6 ROKU ŻYCIA	A	57	5	8	4	0	7	4	9	2	96
	B	57	5	8	4	0	7	4	9	2	96
POSIADAJĄCE CO NAJMNIJ JEDNO DZIECKO NIEPEŁNOSPRAWNE DO 18 ROKU ŻYCIA	A	0	0	0	0	0	1	0	0	0	1
	B	0	0	0	0	0	1	0	0	0	1
NIEPEŁNOSPRAWNI	A	50	1	1	2	0	4	5	11	0	74
	B	50	1	1	2	0	4	5	11	0	74

Tabela nr 5

## ROZLICZENIE "ODPŁYWU" BEZROBOTNYCH W STYCZNIU 2016 ROKU

WYSZCZEGÓLNIENIE		JEDNOSTKA									RAZEM		
		Piła	Białoshiwie	Kaczory	Łobżenica	Miasteczko Krajńskie	Szydłowo	Ujście	Wyrzysk	Wysoka			
A) STYCZEŃ 2016 R.													
B) NARASTAJĄCO OD POCZĄTKU ROKU													
<b>WYŁĄCZENI Z EWIDENCJI OGÓŁEM</b>		A	311	16	31	38	8	41	15	54	23	537	
		B	311	16	31	38	8	41	15	54	23	537	
<b>Z TEGO Z PRZYCZYŃ</b>													
Z TEGO Z PRZYCZYŃ	PODJĘCIA PRACY	A	129	12	23	28	5	12	10	33	12	264	
		B	129	12	23	28	5	12	10	33	12	264	
	NIESUBSYDIOWANEJ	A	109	12	21	26	5	9	9	31	12	234	
		B	109	12	21	26	5	9	9	31	12	234	
	W TYM	PODJĘCIE DZIAŁALNOŚCI GOSPODARCZEJ	A	3	1	0	1	0	0	0	1	0	6
			B	3	1	0	1	0	0	0	1	0	6
		PRACY SEZONOWEJ	A	0	0	0	0	0	0	0	0	0	0
			B	0	0	0	0	0	0	0	0	0	0
	SUBSYDIOWANEJ	A	20	0	2	2	0	3	1	2	0	30	
		B	20	0	2	2	0	3	1	2	0	30	
	Z TEGO	PRAC INTERWENCYJNYCH	A	2	0	0	0	0	0	0	0	0	2
			B	2	0	0	0	0	0	0	0	0	2
	Z TEGO	ROBÓT PUBLICZNYCH	A	0	0	0	0	0	0	0	0	0	0
			B	0	0	0	0	0	0	0	0	0	0
	Z TEGO	PODJĘCIA DZIAŁALNOŚCI GOSPODARCZEJ	A	4	0	1	1	0	2	1	0	0	9
			B	4	0	1	1	0	2	1	0	0	9
	Z TEGO	W TYM W RAMACH BONU NA ZASIEDLENIE	A	0	0	0	0	0	0	0	0	0	0
			B	0	0	0	0	0	0	0	0	0	0
	Z TEGO	PODJĘCIA PRACY W RAMACH REFUNDACJI KOSZTÓW ZATRUDNIENIA BEZROBOTNEGO	A	4	0	1	1	0	1	0	2	0	9
			B	4	0	1	1	0	1	0	2	0	9
Z TEGO	INNE	A	5	0	0	0	0	0	0	0	0	5	
		B	5	0	0	0	0	0	0	0	0	5	
Z TEGO	ROZPOCZĘCIA SZKOLENIA	A	0	0	0	0	0	0	0	1	0	1	
		B	0	0	0	0	0	0	0	1	0	1	
Z TEGO	W TYM W RAMACH BONU SZKOLENIOWEGO	A	0	0	0	0	0	0	0	0	0	0	
		B	0	0	0	0	0	0	0	0	0	0	
Z TEGO	ROZPOCZĘCIA STAŻU	A	10	0	1	1	1	1	0	4	1	19	
		B	10	0	1	1	1	1	0	4	1	19	
Z TEGO	W TYM W RAMACH BONU STAŻOWEGO	A	1	0	0	0	1	1	0	2	1	6	
		B	1	0	0	0	1	1	0	2	1	6	
Z TEGO	ROZPOCZĘCIA PRZYGOTOWANIA ZAWODOWEGO DOROSŁYCH	A	0	0	0	0	0	0	0	0	0	0	
		B	0	0	0	0	0	0	0	0	0	0	
Z TEGO	ROZPOCZĘCIE PRAC SPOŁECZNIE UŻYTECZNYCH, W TYM W RAMACH PAI	A	0	0	0	0	0	0	0	0	0	0	
		B	0	0	0	0	0	0	0	0	0	0	
Z TEGO	ODMOWA BEZ UZASADNIONEJ PRZYCZYNY PRZYJĘCIA PROPOZYCJI ODPOWIEDNIEJ PRACY LUB INNEJ FORMY POMOCY, W TYM W RAMACH PAI	A	13	0	0	0	0	2	0	1	0	16	
		B	13	0	0	0	0	2	0	1	0	16	
Z TEGO	NIEPOTWIERDZENIA GOTOWOŚCI DO PRACY	A	133	1	2	2	2	18	5	8	8	179	
		B	133	1	2	2	2	18	5	8	8	179	
Z TEGO	DOBROWOLNEJ REZYGNACJI ZE STATUSU BEZROBOTNEGO	A	12	2	3	6	0	6	0	5	1	35	
		B	12	2	3	6	0	6	0	5	1	35	

Tabela nr 6

**ROZLICZENIE "NAPŁYWU - ODPŁYWU" BEZROBOTNYCH W SZCZEGÓLNEJ SYTUACJI  
NA RYNKU PRACY -DO 30 ROKU ŻYCIA - W MIESIĄCU STYCZNIU 2016R.**

WYSZCZEGÓLNIENIE		JEDNOSTKA									RAZEM	
		Piła	Białostów	Kaczory	Łobżenica	Miasteczko Krajeńskie	Szydłowo	Ujście	Wyrzysk	Wysoka		
A) STYCZEŃ 2016R. B) NARASTAJĄCO OD POZACZĄTKU ROKU		NAPŁYW BEZROBOTNYCH W SZCZEGÓLNEJ SYTUACJI NA RYNKU PRACY										
<b>BEZROBOTNI ZAREJESTROWANI</b>		A	143	14	10	29	11	25	17	50	17	316
		B	143	14	10	29	11	25	17	50	17	316
Z TEGO	PO RAZ PIERWSZY	A	32	4	1	5	4	11	4	13	6	80
		B	32	4	1	5	4	11	4	13	6	80
	PO RAZ KOLEJNY	A	111	10	9	24	7	14	13	37	11	236
		B	111	10	9	24	7	14	13	37	11	236
		ODPŁYW BEZROBOTNYCH W SZCZEGÓLNEJ SYTUACJI NA RYNKU PRACY										
<b>WYŁĄCZENI Z EWIDENCJI OGÓŁEM</b>		A	111	10	14	18	4	20	10	29	10	226
		B	111	10	14	18	4	20	10	29	10	226
		Z TEGO Z PRZYCZYN										
Z TEGO Z PRZYCZYN	PODJEĆCIA PRACY	A	51	7	9	16	3	4	8	15	4	117
		B	51	7	9	16	3	4	8	15	4	117
	NIESUBSYDIOWANEJ	A	45	7	9	16	3	3	8	13	4	108
		B	45	7	9	16	3	3	8	13	4	108
	W TYM PODJEĆCIA DZIAŁALNOŚCI GOSPODARCZEJ	A	1	0	0	0	0	0	0	1	0	2
		B	1	0	0	0	0	0	0	1	0	2
	PRACY SEZONOWEJ	A	0	0	0	0	0	0	0	0	0	0
		B	0	0	0	0	0	0	0	0	0	0
	SUBSYDIOWANEJ	A	6	0	0	0	0	1	0	2	0	9
		B	6	0	0	0	0	1	0	2	0	9
	PRAC INTERWENCYJNYCH	A	0	0	0	0	0	0	0	0	0	0
		B	0	0	0	0	0	0	0	0	0	0
	ROBÓT PUBLICZNYCH	A	0	0	0	0	0	0	0	0	0	0
		B	0	0	0	0	0	0	0	0	0	0
	PODJEĆCIA DZIAŁALNOŚCI GOSPODARCZEJ	A	1	0	0	0	0	1	0	0	0	2
		B	1	0	0	0	0	1	0	0	0	2
	W TYM W RAMACH BONU NA ZASIEDLENIE	A	0	0	0	0	0	0	0	0	0	0
		B	0	0	0	0	0	0	0	0	0	0
	PODJEĆCIA PRACY W RAMACH REFUNDACJI KOSZTÓW ZATRUDNIENIA	A	0	0	0	0	0	0	0	2	0	2
		B	0	0	0	0	0	0	0	2	0	2
	INNE	A	0	0	0	0	0	0	0	0	0	0
		B	0	0	0	0	0	0	0	0	0	0
	ROZPOCZĘCIA SZKOLENIA	A	0	0	0	0	0	0	0	0	0	0
		B	0	0	0	0	0	0	0	0	0	0
	W TYM W RAMACH BONU SZKOLENIOWEGO	A	0	0	0	0	0	0	0	0	0	0
		B	0	0	0	0	0	0	0	0	0	0
	ROZPOCZĘCIA STAŻU	A	6	0	0	0	1	1	0	4	1	13
B		6	0	0	0	1	1	0	4	1	13	
W TYM W RAMACH BONU STAŻOWEGO	A	1	0	0	0	1	1	0	2	1	6	
	B	1	0	0	0	1	1	0	2	1	6	
ROZPOCZĘCIA PRZYGOTOWANIA ZAWODOWEGO DOROSŁYCH	A	0	0	0	0	0	0	0	0	0	0	
	B	0	0	0	0	0	0	0	0	0	0	
ROZPOCZĘCIE PRAC SPOŁECZNIE UŻYTECZNYCH, W TYM W RAMACH PAI	A	0	0	0	0	0	0	0	0	0	0	
	B	0	0	0	0	0	0	0	0	0	0	
ODMOWA BEZ UZASADNIONEJ PRZYCZYNY PRZYJĘCIA PROPOZYCJI ODPOWIEDNIEJ PRACY LUB INNEJ	A	5	0	0	0	0	0	0	1	0	6	
	B	5	0	0	0	0	0	0	1	0	6	
NIEPOTWIERDZENIA GOTOWOŚCI DO PRACY	A	45	1	2	0	0	13	2	5	5	73	
	B	45	1	2	0	0	13	2	5	5	73	
DOBROWOLNEJ REZYGNACJI ZE STATUSU BEZROBOTNEGO	A	3	2	1	2	0	1	0	3	0	12	
	B	3	2	1	2	0	1	0	3	0	12	

**ROZLICZENIE "NAPŁYWU - ODPLYWU" BEZROBOTNYCH W SZCZEGÓLNEJ SYTUACJI  
NA RYNKU PRACY - W TYM DO 25 ROKU ŻYCIA - W MIESIĄCU STYCZNIU 2016R.**

WYSZCZEGÓLNIENIE		JEDNOSTKA									RAZEM	
		Piła	Białośliwie	Kaczory	Łobżenica	Miasteczko Krajeńskie	Szydłowo	Ujście	Wyrzysk	Wysoka		
A) STYCZEŃ 2016R. B) NARASTAJĄCO OD POZĄTKU ROKU												
NAPŁYW BEZROBOTNYCH W SZCZEGÓLNEJ SYTUACJI NA RYNKU PRACY												
Z TEGO	BEZROBOTNI ZAREJESTROWANI	A	60	8	7	24	9	17	9	40	13	187
		B	60	8	7	24	9	17	9	40	13	187
	PO RAZ PIERWSZY	A	17	3	1	5	4	9	3	13	6	61
		B	17	3	1	5	4	9	3	13	6	61
	PO RAZ KOLEJNY	A	43	5	6	19	5	8	6	27	7	126
		B	43	5	6	19	5	8	6	27	7	126
ODPLYW BEZROBOTNYCH W SZCZEGÓLNEJ SYTUACJI NA RYNKU PRACY												
WYŁĄCZENI Z EWIDENCJI OGÓŁEM		A	54	6	8	13	2	11	7	17	5	123
		B	54	6	8	13	2	11	7	17	5	123
Z TEGO Z PRZYCZYŃ												
Z TEGO Z PRZYCZYŃ	PODJĘCIA PRACY	A	20	4	5	11	1	2	6	9	2	60
		B	20	4	5	11	1	2	6	9	2	60
	NIESUBSYDIOWANEJ	A	18	4	5	11	1	1	6	8	2	56
		B	18	4	5	11	1	1	6	8	2	56
	W TYM W TYM	PODJĘCIE DZIAŁALNOŚCI GOSPODARCZEJ	A	1	0	0	0	0	0	1	0	2
		B	1	0	0	0	0	0	0	1	0	2
	PRACY SEZONOWEJ	A	0	0	0	0	0	0	0	0	0	0
		B	0	0	0	0	0	0	0	0	0	0
	SUBSYDIOWANEJ	A	2	0	0	0	0	1	0	1	0	4
		B	2	0	0	0	0	1	0	1	0	4
	PRAC INTERWENCYJNYCH	A	0	0	0	0	0	0	0	0	0	0
		B	0	0	0	0	0	0	0	0	0	0
	ROBÓT PUBLICZNYCH	A	0	0	0	0	0	0	0	0	0	0
		B	0	0	0	0	0	0	0	0	0	0
	PODJĘCIE DZIAŁALNOŚCI GOSPODARCZEJ	A	0	0	0	0	0	1	0	0	0	1
		B	0	0	0	0	0	1	0	0	0	1
	W TYM W RAMACH BONU NA ZASIEDLENIE	A	0	0	0	0	0	0	0	0	0	0
		B	0	0	0	0	0	0	0	0	0	0
	PODJĘCIE PRACY W RAMACH REFUNDACJI KOSZTÓW ZATRUDNIENIA BEZROBOTNEGO	A	0	0	0	0	0	0	0	1	0	1
		B	0	0	0	0	0	0	0	1	0	1
	INNE	A	0	0	0	0	0	0	0	0	0	0
		B	0	0	0	0	0	0	0	0	0	0
	ROZPOCZĘCIA SZKOLENIA	A	0	0	0	0	0	0	0	0	0	0
		B	0	0	0	0	0	0	0	0	0	0
	W TYM W RAMACH BONU SZKOLENIOWEGO	A	0	0	0	0	0	0	0	0	0	0
		B	0	0	0	0	0	0	0	0	0	0
	ROZPOCZĘCIA STAŻU	A	2	0	0	0	1	1	0	2	1	7
B		2	0	0	0	1	1	0	2	1	7	
W TYM W RAMACH BONU STAŻOWEGO	A	0	0	0	0	1	1	0	1	1	4	
	B	0	0	0	0	1	1	0	1	1	4	
ROZPOCZĘCIA PRZYGOTOWANIA ZAWODOWEGO DOROSŁYCH	A	0	0	0	0	0	0	0	0	0	0	
	B	0	0	0	0	0	0	0	0	0	0	
ROZPOCZĘCIE PRAC SPOŁECZNIE UŻYTECZNYCH, W TYM W RAMACH PAI	A	0	0	0	0	0	0	0	0	0	0	
	B	0	0	0	0	0	0	0	0	0	0	
ODMOWA BEZ UZASADNIONEJ PRZYCZYNY PRZYJĘCIA PROPOZYCJI ODPOWIEDNIEJ PRACY LUB INNEJ FORMY POMOCY, W TYM W RAMACH PAI	A	2	0	0	0	0	0	0	1	0	3	
	B	2	0	0	0	0	0	0	1	0	3	
NIEPOTWIERDZENIA GOTOWOŚCI DO PRACY	A	28	0	1	0	0	7	1	4	2	43	
	B	28	0	1	0	0	7	1	4	2	43	
DOBROWOLNEJ REZYGNACJI ZE STATUSU BEZROBOTNEGO	A	2	2	1	2	0	1	0	1	0	9	
	B	2	2	1	2	0	1	0	1	0	9	

Tabela nr 6b

# ROZLICZENIE "NAPŁYWU - ODPŁYWU" BEZROBOTNYCH W SZCZEGÓLNEJ SYTUACJI NA RYNKU PRACY - POWYŻEJ 50 ROKU ŻYCIA - W MIESIĄCU STYCZNIU 2016R.

WYSZCZEGÓLNIENIE		JEDNOSTKA									RAZEM	
		Piła	Białooliwie	Kaczory	Łobżenica	Miasteczko Krajeńskie	Szydłowo	Ujście	Wyrzysk	Wysoka		
A) STYCZEŃ 2016R.												
B) NARASTAJĄCO OD POCZĄTKU ROKU												
NAPŁYW BEZROBOTNYCH W SZCZEGÓLNEJ SYTUACJI NA RYNKU PRACY												
Z TEGO	<b>BEZROBOTNI ZAREJESTROWANI</b>	A	109	11	14	16	1	18	19	23	5	216
		B	109	11	14	16	1	18	19	23	5	216
	PO RAZ PIERWSZY	A	14	0	3	3	0	2	3	3	0	28
		B	14	0	3	3	0	2	3	3	0	28
	PO RAZ KOLEJNY	A	95	11	11	13	1	16	16	20	5	188
		B	95	11	11	13	1	16	16	20	5	188
ODPŁYW BEZROBOTNYCH W SZCZEGÓLNEJ SYTUACJI NA RYNKU PRACY												
<b>WYŁĄCZENI Z EWIDENCJI OGÓŁEM</b>	A	83	1	8	3	1	2	0	8	3	109	
	B	83	1	8	3	1	2	0	8	3	109	
Z TEGO Z PRZYCZYŃ												
Z TEGO	PODJĘCIA PRACY	A	25	1	7	0	1	1	0	4	1	40
		B	25	1	7	0	1	1	0	4	1	40
Z TEGO	NIESUBSYDIOWANEJ	A	20	1	7	0	1	1	0	4	1	35
		B	20	1	7	0	1	1	0	4	1	35
Z TEGO	W TYM	PODJĘCIE DZIAŁALNOŚCI GOSPODARCZEJ	A	0	1	0	0	0	0	0	0	1
		B	0	1	0	0	0	0	0	0	0	1
Z TEGO	PRACY SEZONOWEJ	A	0	0	0	0	0	0	0	0	0	0
		B	0	0	0	0	0	0	0	0	0	0
Z TEGO	SUBSYDIOWANEJ	A	5	0	0	0	0	0	0	0	0	5
		B	5	0	0	0	0	0	0	0	0	5
Z TEGO	PRAC INTERWENCYJNYCH	A	0	0	0	0	0	0	0	0	0	0
		B	0	0	0	0	0	0	0	0	0	0
Z TEGO	ROBÓT PUBLICZNYCH	A	0	0	0	0	0	0	0	0	0	0
		B	0	0	0	0	0	0	0	0	0	0
Z TEGO	PODJĘCIE DZIAŁALNOŚCI GOSPODARCZEJ	A	0	0	0	0	0	0	0	0	0	0
		B	0	0	0	0	0	0	0	0	0	0
Z TEGO	W TYM W RAMACH BONU NA ZASIEDLENIE	A	0	0	0	0	0	0	0	0	0	0
		B	0	0	0	0	0	0	0	0	0	0
Z TEGO	PODJĘCIE PRACY W RAMACH REFUNDACJI KOSZTÓW ZATRUDNIENIA BEZROBOTNEGO	A	3	0	0	0	0	0	0	0	0	3
		B	3	0	0	0	0	0	0	0	0	3
Z TEGO	INNE	A	2	0	0	0	0	0	0	0	0	2
		B	2	0	0	0	0	0	0	0	0	2
Z TEGO	ROZPOCZĘCIA SZKOLENIA	A	0	0	0	0	0	0	0	0	0	0
		B	0	0	0	0	0	0	0	0	0	0
Z TEGO	W TYM W RAMACH BONU SZKOLENIOWEGO	A	0	0	0	0	0	0	0	0	0	0
		B	0	0	0	0	0	0	0	0	0	0
Z TEGO	ROZPOCZĘCIA STAŻU	A	2	0	0	0	0	0	0	0	0	2
		B	2	0	0	0	0	0	0	0	0	2
Z TEGO	W TYM W RAMACH BONU STAŻOWEGO	A	0	0	0	0	0	0	0	0	0	0
		B	0	0	0	0	0	0	0	0	0	0
Z TEGO	ROZPOCZĘCIA PRZYGOTOWANIA ZAWODOWEGO DOROSŁYCH	A	0	0	0	0	0	0	0	0	0	0
		B	0	0	0	0	0	0	0	0	0	0
Z TEGO	ROZPOCZĘCIE PRAC SPOŁĘCZNIE UŻYTECZNYCH, W TYM W RAMACH PAI	A	0	0	0	0	0	0	0	0	0	0
		B	0	0	0	0	0	0	0	0	0	0
Z TEGO	ODMOWA BEZ UZASADNIONEJ PRZYCZYNY PRZYJĘCIA PROPOZYCJI ODPOWIEDNIEJ PRACY LUB INNEJ FORMY POMOCY, W TYM W RAMACH PAI	A	2	0	0	0	0	0	0	0	0	2
		B	2	0	0	0	0	0	0	0	0	2
Z TEGO	NIEPOTWIERDZENIA GOTOWOŚCI DO PRACY	A	39	0	0	1	0	0	0	2	1	43
		B	39	0	0	1	0	0	0	2	1	43
Z TEGO	DOBROWOLNEJ REZYGNACJI ZE STATUSU BEZROBOTNEGO	A	6	0	1	2	0	1	0	2	0	12
		B	6	0	1	2	0	1	0	2	0	12

# ROZLICZENIE "NAPŁYWU - ODPŁYWU" BEZROBOTNYCH W SZCZEGÓLNEJ SYTUACJI NA RYNKU PRACY - DŁUGOTRWALE BEZROBOTNI - W MIESIĄCU STYCZNIU 2016R.

WYSZCZEGÓLNIENIE		JEDNOSTKA									RAZEM	
		Piła	Białośliwie	Kaczory	Łobżenica	Miasteczko Krajeńskie	Szydłowo	Ujście	Wyrzysk	Wysoka		
A) STYCZEŃ 2016R. B) NARASTAJĄCO OD POZĄTKU ROKU												
NAPŁYW BEZROBOTNYCH W SZCZEGÓLNEJ SYTUACJI NA RYNKU PRACY												
<b>BEZROBOTNI ZAREJESTROWANI</b>		A	110	11	16	19	3	21	20	29	14	243
		B	110	11	16	19	3	21	20	29	14	243
Z TEGO	PO RAZ PIERWSZY	A	0	0	0	0	0	0	0	0	0	0
		B	0	0	0	0	0	0	0	0	0	0
	PO RAZ KOLEJNY	A	110	11	16	19	3	21	20	29	14	243
		B	110	11	16	19	3	21	20	29	14	243
ODPŁYW BEZROBOTNYCH W SZCZEGÓLNEJ SYTUACJI NA RYNKU PRACY												
<b>WYŁĄCZENI Z EWIDENCJI OGÓLEM</b>		A	102	2	14	5	3	15	1	22	4	168
		B	102	2	14	5	3	15	1	22	4	168
Z TEGO Z PRZYCZYŃ												
Z TEGO Z PRZYCZYŃ	PODJĘCIA PRACY	A	32	2	10	2	1	3	0	13	2	65
		B	32	2	10	2	1	3	0	13	2	65
	NIESUBSYDIOWANEJ	A	24	2	9	2	1	3	0	13	2	56
		B	24	2	9	2	1	3	0	13	2	56
	W TYM W TYM	PODJĘCIE DZIAŁALNOŚCI GOSPODARCZEJ	A	0	0	0	0	0	0	1	0	1
		B	0	0	0	0	0	0	0	1	0	1
	PRACY SEZONOWEJ	A	0	0	0	0	0	0	0	0	0	0
		B	0	0	0	0	0	0	0	0	0	0
	SUBSYDIOWANEJ	A	8	0	1	0	0	0	0	0	0	9
		B	8	0	1	0	0	0	0	0	0	9
	PRAC INTERWENCYJNYCH	A	2	0	0	0	0	0	0	0	0	2
		B	2	0	0	0	0	0	0	0	0	2
	ROBÓT PUBLICZNYCH	A	0	0	0	0	0	0	0	0	0	0
		B	0	0	0	0	0	0	0	0	0	0
	PODJĘCIA DZIAŁALNOŚCI GOSPODARCZEJ	A	2	0	0	0	0	0	0	0	0	2
		B	2	0	0	0	0	0	0	0	0	2
	W TYM W RAMACH BONU NA ZASIEDLENIE	A	0	0	0	0	0	0	0	0	0	0
		B	0	0	0	0	0	0	0	0	0	0
	PODJĘCIA PRACY W RAMACH REFUNDACJI KOSZTÓW ZATRUDNIENIA BEZROBOTNEGO	A	0	0	1	0	0	0	0	0	0	1
		B	0	0	1	0	0	0	0	0	0	1
	INNE	A	4	0	0	0	0	0	0	0	0	4
		B	4	0	0	0	0	0	0	0	0	4
	ROZPOCZĘCIA SZKOLENIA	A	0	0	0	0	0	0	0	0	0	0
		B	0	0	0	0	0	0	0	0	0	0
	W TYM W RAMACH BONU SZKOLENIOWEGO	A	0	0	0	0	0	0	0	0	0	0
		B	0	0	0	0	0	0	0	0	0	0
	ROZPOCZĘCIA STAŻU	A	3	0	1	0	0	0	0	1	0	5
B		3	0	1	0	0	0	0	1	0	5	
W TYM W RAMACH BONU STAŻOWEGO	A	0	0	0	0	0	0	0	1	0	1	
	B	0	0	0	0	0	0	0	1	0	1	
ROZPOCZĘCIA PRZYGOTOWANIA ZAWODOWEGO DOROSŁYCH	A	0	0	0	0	0	0	0	0	0	0	
	B	0	0	0	0	0	0	0	0	0	0	
ROZPOCZĘCIE PRAC SPOŁECZNIE UŻYTECZNYCH, W TYM W RAMACH PAI	A	0	0	0	0	0	0	0	0	0	0	
	B	0	0	0	0	0	0	0	0	0	0	
ODMOWA BEZ UZASADNIONEJ PRZYCZYNY PRZYJĘCIA PROPOZYCJI ODPOWIEDNIEJ PRACY LUB INNEJ FORMY POMOCY, W TYM W RAMACH PAI	A	8	0	0	0	0	2	0	0	0	10	
	B	8	0	0	0	0	2	0	0	0	10	
NIEPOTWIERDZENIA GOTOWOŚCI DO PRACY	A	44	0	1	1	2	6	1	4	2	61	
	B	44	0	1	1	2	6	1	4	2	61	
DOBROWOLNEJ REZYGNACJI ZE STATUSU BEZROBOTNEGO	A	7	0	1	2	0	2	0	3	0	15	
	B	7	0	1	2	0	2	0	3	0	15	





Tabela nr 8

### ZGŁOSZENIA ZWOLNIEŃ I ZWOLNIENIA GRUPOWE, ZWOLNIENIA MONITOROWANE\*

WYSZCZEGÓLNIENIE <i>na koniec m-ca sprawozdawczego</i>		W MIESIĄCU				NA KONIEC MIESIĄCA			
		Z SEKTORA PUBLICZNEGO		Z SEKTORA PRYWATNEGO		Z SEKTORA PUBLICZNEGO		Z SEKTORA PRYWATNEGO	
		ZAKŁADY	OSOBY	ZAKŁADY	OSOBY	ZAKŁADY	OSOBY	ZAKŁADY	OSOBY
		1	2	3	4	5	6	7	8
zgłoszenia zwolnień grupowych	1	1	1	0	0	0	0	1	6
zwolnienia grupowe	2	1	1	0	0	X	X	X	X
zwolnienia monitorowane	3	0	0	0	0	X	X	X	X

\* ujmuje się wyłącznie zgłoszenia dot. zwolnień pracowników zameldowanych na terenie powiatu pińskiego

Tabela 9

## Bezrobotni według czasu pozostawania bez pracy, wieku, poziomu wykształcenia i stażu pracy Stan w końcu STYCZEŃ 2016 r.

## 1. Bezrobotni ogółem

Wyszczególnienie		Liczba bezrobotnych razem	z tego według czasu pozostawania bez pracy						Liczba bezrobotnych kobiet razem	z tego według czasu pozostawania bez pracy						
			w miesiącach							w miesiącach						
			do 1	1-3	3-6	6-12	12-24	pow. 24		do 1	1-3	3-6	6-12	12-24	pow. 24	
		1	2	3	4	5	6	7	8	9	10	11	12	13	14	
Czas pozostawania bez pracy w miesiącach	do 1	01	817	817						355	355					
	1-3	02	1026		1026					490		490				
	3-6	03	773			773				431			431			
	6-12	04	643				643			385				385		
	12-24	05	689					689		448					448	
	pow. 24	06	632						632	392						392
Wiek	18-24	07	686	167	228	131	56	73	31	421	68	116	96	46	65	30
	25-34	08	1179	228	275	206	166	167	137	753	107	144	133	124	135	110
	35-44	09	962	164	180	180	143	154	141	551	79	91	93	88	105	95
	45-54	10	849	129	188	124	134	139	135	427	59	81	63	76	73	75
	55-59	11	629	106	110	82	99	110	122	311	42	53	39	43	62	72
	60-64 lata	12	275	23	45	50	45	46	66	38		5	7	8	8	10
Wykształcenie	wyższe	13	470	82	108	95	79	58	48	317	45	74	67	59	43	29
	policealne i średnie zawodowe	14	1065	206	238	178	145	160	138	675	109	133	117	101	123	92
	średnie ogólnokształcące	15	344	68	79	66	47	52	32	245	40	52	52	33	41	27
	zasadnicze zawodowe	16	1380	231	317	217	190	224	201	619	74	112	100	97	124	112
	gimnazjalne i poniżej	17	1321	230	284	217	182	195	213	645	87	119	95	95	117	132
Staż pracy ogółem	do 1 roku	18	668	134	161	120	78	90	85	425	71	94	84	52	67	57
	1-5	19	990	179	243	171	137	135	125	582	77	121	100	95	100	89
	5-10	20	650	112	135	115	101	108	79	368	51	59	65	63	73	57
	10-20	21	810	138	184	127	118	135	108	391	55	71	64	62	82	57
	20-30	22	575	91	109	91	90	84	110	256	37	47	39	42	39	52
	30 i więcej	23	293	51	66	51	47	44	34	100	17	21	20	18	16	8
	bez stażu	24	594	112	128	98	72	93	91	379	47	77	59	53	71	72
Ogółem	25	<b>4580</b>	<b>817</b>	<b>1026</b>	<b>773</b>	<b>643</b>	<b>689</b>	<b>632</b>	<b>2501</b>	<b>355</b>	<b>490</b>	<b>431</b>	<b>385</b>	<b>448</b>	<b>392</b>	