

POWIATOWY URZĄD PRACY W PIŁE

BIULETYN INFORMACYJNY

ZA MARZEC 2016 R.

PIŁA, KWIECIEŃ 2016 R.

Dane statystyczne zawarte w niniejszej informacji zamieszczone są na stronie internetowej:

<http://pila.praca.gov.pl>

1. Zmiany w stanie i strukturze bezrobocia

W Powiatowym Urzędzie Pracy w Pile na koniec marca 2016 roku zarejestrowanych było 4.552 osoby bezrobotne, w tym 2.452 kobiety. W porównaniu z poprzednim miesiącem bezrobocie w powiecie pilskim spadło o 255 osób, tj. o 5,3%, natomiast w odniesieniu do końca marca 2015 r. było niższe o 1.124 osoby, tj. o 19,8%.

W stosunku do lutego 2016 r., nastąpił spadek liczby osób bezrobotnych w 8 jednostkach administracyjnych powiatu, tj.:

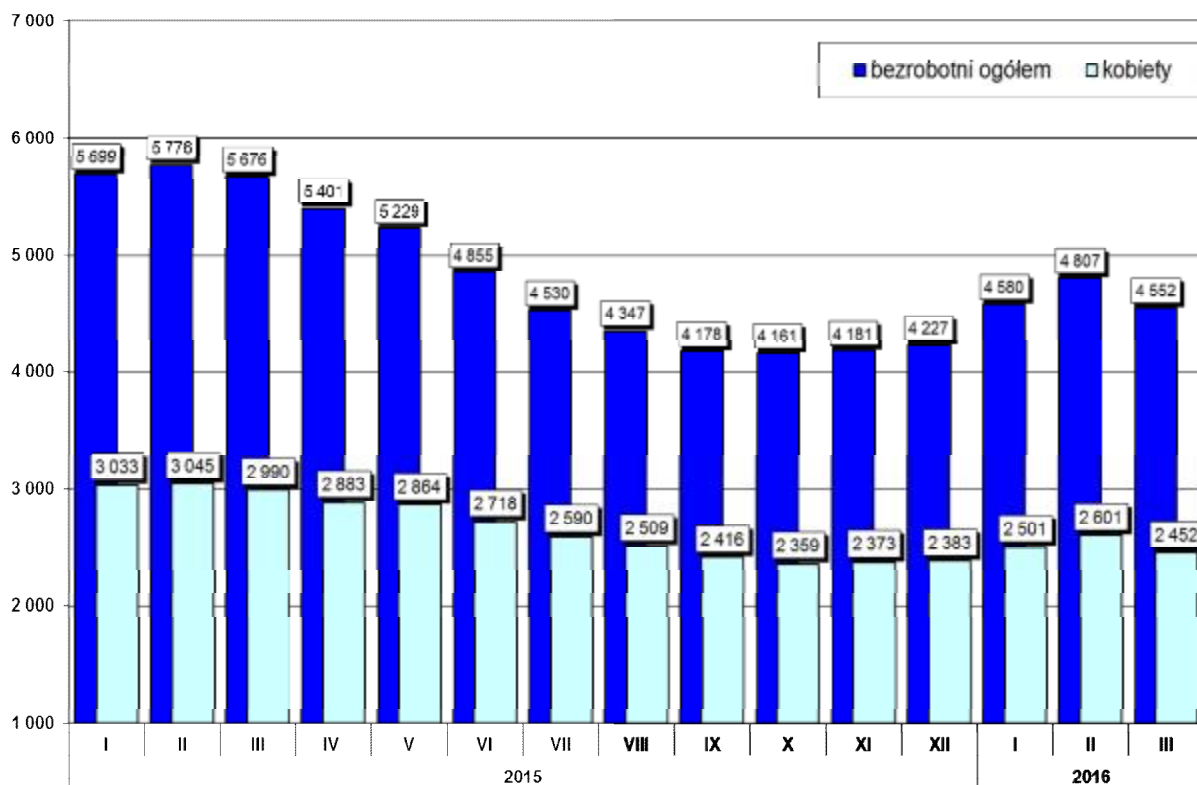
- | | |
|------------------------------|----------------------------|
| 1. mig. Ujście | – o 33 osoby, tj. o 13,6%, |
| 2. gm. Kaczory | – o 24 osoby, tj. o 10,5%, |
| 3. mig. Łobżenica | – o 37 osób, tj. o 8,9%, |
| 4. gm. Miasteczko Krajeńskie | – o 10 osób, tj. o 8,5%, |
| 5. mig. Wysoka | – o 20 osób, tj. o 7,5%, |
| 6. gm. Szydłowo | – o 21 osób, tj. o 6,0%, |
| 7. mig. Piła | – o 115 osób, tj. o 4,9%, |
| 8. gm. Białośliwie | – o 6 osób, tj. o 3,0%. |

Natomiast w 1 jednostce administracyjnej, tj. w mieście i gminie Wyrzysk nastąpił wzrost liczby osób bezrobotnych o 11 osób, tj. o 1,8%.

W poniższej tabeli przedstawiono zmianę liczby osób bezrobotnych oraz jej dynamikę w stosunku do poprzedniego miesiąca i analogicznego miesiąca w poprzednim roku.

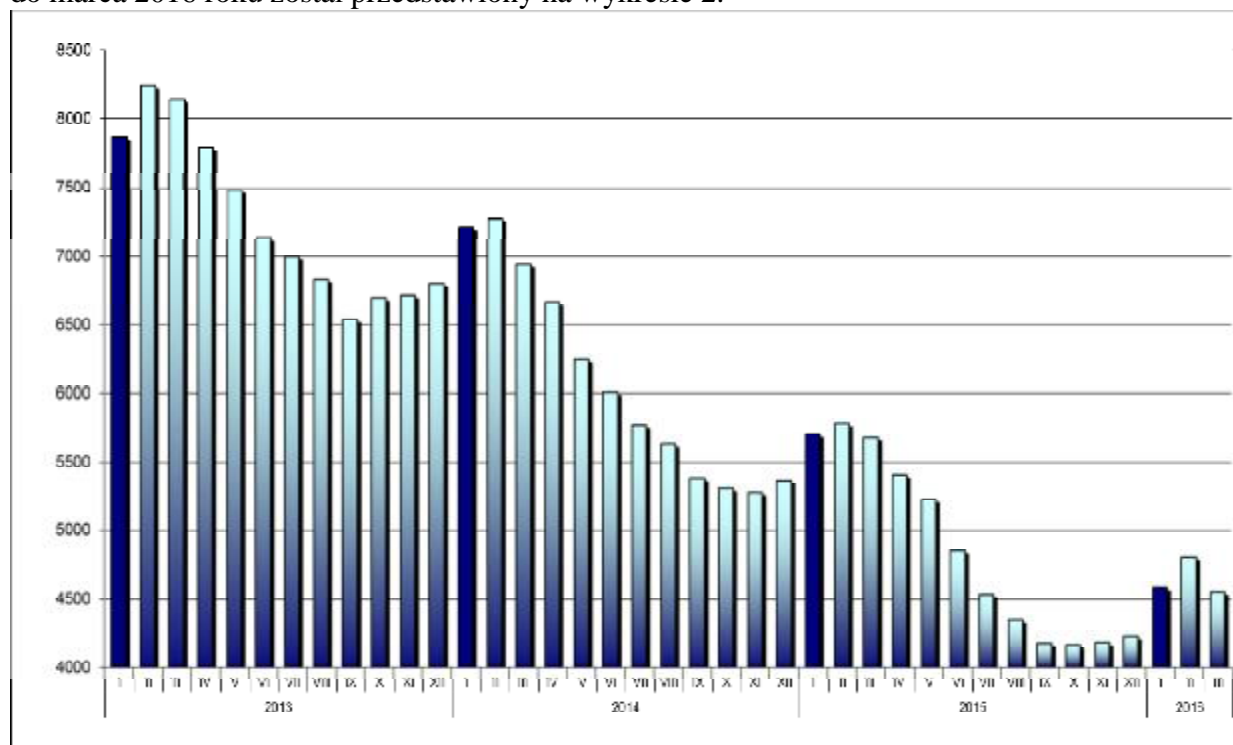
Jednostka	Liczba zarejestrowanych osób bezrobotnych			Różnica			
	31.03.2016 r.	29.02.2016 r.	31.03.2015 r.	31.03.2016 r. / 29.02.2016 r.		31.03.2016 r. / 31.03.2015 r.	
				w liczbach	dynamika	w liczbach	Dynamika
miasto Piła	2253	2368	3056	-115	95,1	-803	73,7
gmina Białośliwie	197	203	194	-6	97,0	3	101,5
gmina Kaczory	204	228	280	-24	89,5	-76	72,9
miasto i gmina Łobżenica	377	414	424	-37	91,1	-47	88,9
gmina Miasteczko Krajeńskie	107	117	102	-10	91,5	5	104,9
gmina Szydłowo	330	351	413	-21	94,0	-83	79,9
miasto i gmina Ujście	210	243	302	-33	86,4	-92	69,5
miasto i gmina Wyrzysk	628	617	650	11	101,8	-22	96,6
miasto i gmina Wysoka	246	266	255	-20	92,5	-9	96,5
RAZEM powiat pilski	4552	4807	5676	-255	94,7	-1124	80,2

Zmiany w poziomie bezrobocia zostały przedstawione na wykresie poniżej.



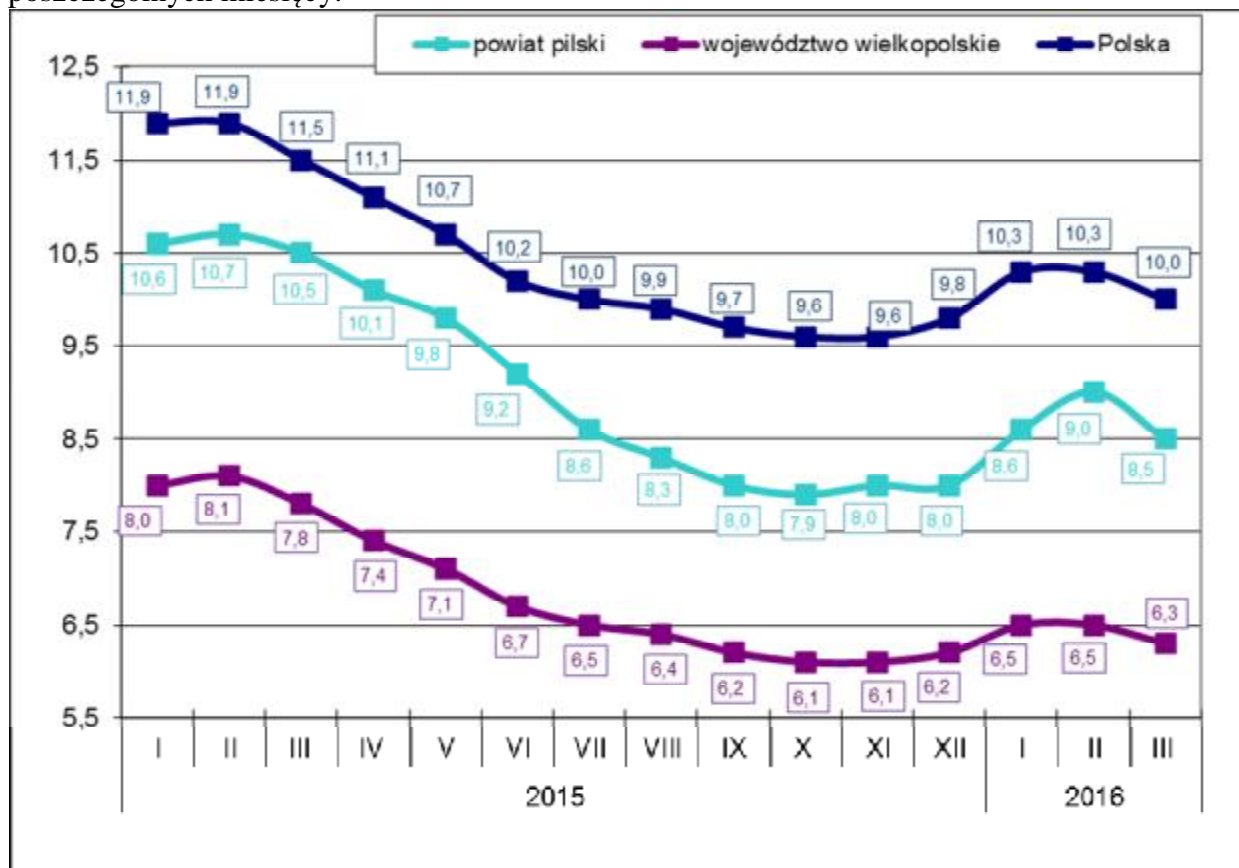
Wykres 1. Liczba zarejestrowanych osób bezrobotnych w powiecie pilskim (stan na koniec miesiąca)

Natomiast poziom bezrobocia w powiecie pilskim w okresie od stycznia 2013 roku do marca 2016 roku został przedstawiony na wykresie 2.



Wykres 2. Poziom bezrobocia w powiecie pilskim w okresie od stycznia 2013 roku do marca 2016 roku.

Stopa bezrobocia na koniec marca 2016r. wyniosła w powiecie pilskim 8,5%, w województwie wielkopolskim 6,3% i w kraju 10,0%. Na wykresie poniżej przedstawiono stopę bezrobocia w powiecie pilskim, województwie wielkopolskim oraz w kraju na koniec poszczególnych miesięcy.



Wykres 3. Stopa bezrobocia w powiecie pilskim, województwie wielkopolskim i w kraju.

Stopa bezrobocia w powiecie pilskim na koniec marca 2016r. w porównaniu z końcem lutego 2016r. spadła o 0,5 punktu procentowego. W kraju o 0,3 punktu procentowego oraz w województwie Wielkopolskim stopa bezrobocia spadła o 0,2 punktu procentowego.

Wskaźnik bezrobocia rejestrowanego na koniec marca br. w powiecie pilskim ukształtował się na poziomie 5,2% (wg liczby bezrobotnych na koniec marca 2016 roku i liczby ludności w wieku produkcyjnym wg stanu na koniec grudnia 2014 r. - najbardziej aktualne dane statystyczne). Ponadto w jednostkach administracyjnych powiatu pilskiego wskaźnik bezrobocia rejestrowanego wyniósł:

1. mig. Wyrzysk – 6,9%,
2. gm. Białośliwie – 6,2%,
3. mig. Łobżenica – 6,0%,
4. gm. Szydłowo – 5,7%,
5. mig. Wysoka – 5,6%,
6. gm. Miasteczko Krajeńskie – 5,3%,
7. m. Piła – 4,8%,
8. mig. Ujście – 4,0%,
9. gm. Kaczory – 4,0%.

W populacji osób bezrobotnych przeważały kobiety – ich liczba na koniec marca 2016 r. wyniosła 2.452 osoby, tj. 53,9% ogółu. W porównaniu z końcem marca 2015 roku, liczba kobiet była niższa o 538 tj. o 18,0%.

Najniższy odsetek bezrobotnych kobiet odnotowany został w mieście i gminie Ujście – 48,6% i w mieście Pila – 50,1%. Najwyższy odsetek bezrobotnych kobiet zanotowano w mieście i gminie Łobżenica – 62,1% oraz w gminie Białośliwie – 61,4%. W pozostałych gminach powiatu udział bezrobotnych kobiet do ogółu bezrobotnych wyniósł w gminie Szydłowo – 50,9%, w mieście i gminie Wysoka – 54,9%, w gminie Miasteczko Krajeńskie – 59,8 %, w mieście i gminie Wyrzysk – 59,9% i w gminie Kaczory – 60,8%.

W poszczególnych jednostkach administracyjnych powiatu liczba kobiet, które po urodzeniu dziecka nie podjęły zatrudnienia przedstawiała się następująco:

Lp.	Gmina	Liczba kobiet zarejestrowanych na koniec 31.03.2016 r.	Liczba kobiet , które nie podjęły zatrudnienia po urodzeniu dziecka na koniec 31.03.2016 r.	% udział kobiet, które nie podjęły zatrudnienia (...) do zarejestrowanych kobiet
1.	Piła	1128	275	24,4
2.	Białośliwie	121	29	24,0
3.	Kaczory	124	35	28,2
4.	Łobżenica	234	72	30,8
5.	Miasteczko Krajeńskie	64	12	18,8
6.	Szydłowo	168	43	25,6
7.	Ujście	102	22	21,6
8.	Wyrzysk	376	95	25,3
9.	Wysoka	135	34	25,2
	Ogółem	2452	617	25,2

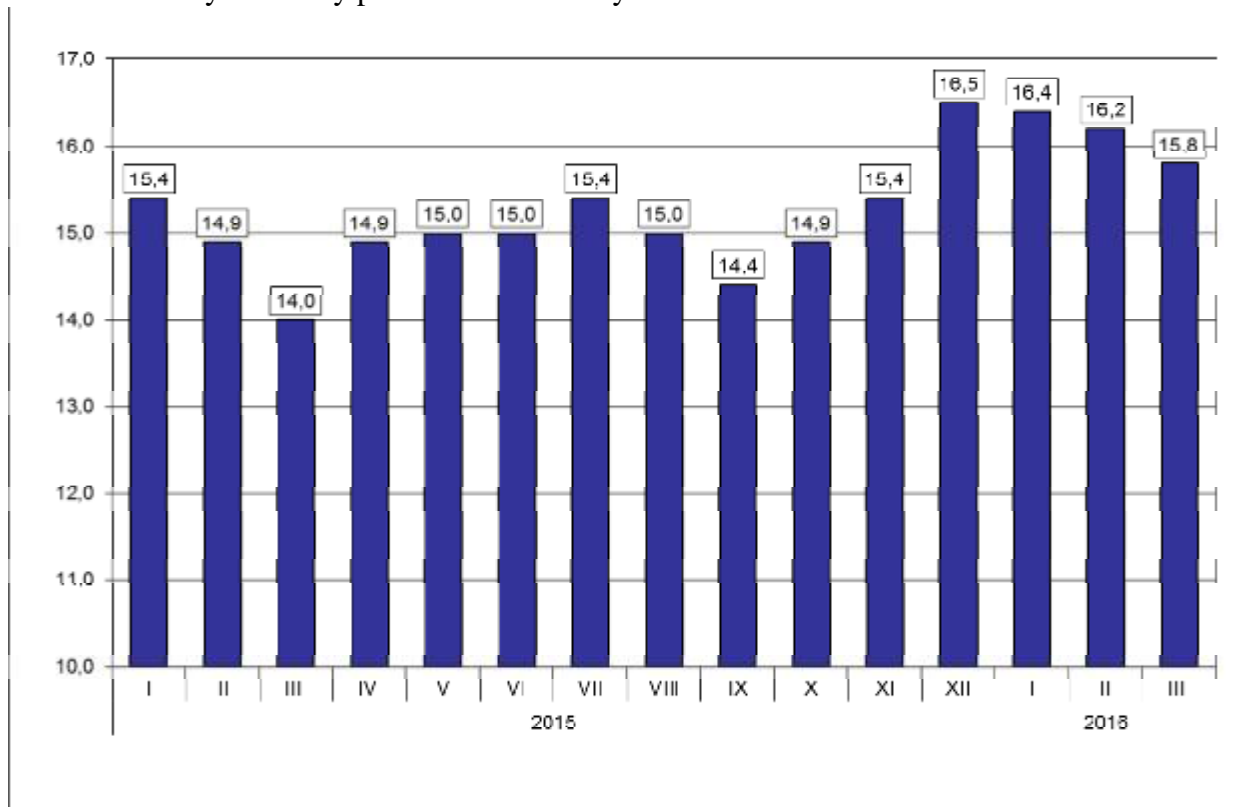
Na koniec marca 2016 r. zarejestrowanych było 617 kobiet, które po urodzeniu dziecka nie podjęły zatrudnienia, tj. 25,2% ogółu zarejestrowanych kobiet.

Szczegółowe informacje dotyczące „napływu” i „odpływu” na terenie poszczególnych gmin powiatu pilskiego w marcu 2016 r. przedstawia poniższa tabela.

Lp.	Gmina	Napływ			Odpływ		
		Liczba osób bezrobotnych ogółem	w tym kobiet	% udział	Liczba osób bezrobotnych ogółem	w tym kobiet	% udział
1.	Piła	332	156	47,0	447	213	47,7
2.	Białośliwie	21	11	52,4	27	13	48,1
3.	Kaczory	27	7	25,9	51	26	51,0
4.	Łobżenica	51	29	56,9	88	49	55,7
5.	Miasteczko Krajeńskie	14	9	64,3	24	10	41,7
6.	Szydłowo	56	21	37,5	77	40	51,9
7.	Ujście	32	14	43,8	65	35	53,8
8.	Wyrzysk	74	32	43,2	63	29	46,0
9.	Wysoka	43	22	51,2	63	35	55,6
	Ogółem	650	301	46,3	905	450	49,7

Na koniec marca 2016 r. prawo do zasiłku dla bezrobotnych posiadało 719 osób, tj. 15,8% zarejestrowanych. W porównaniu do poprzedniego miesiąca wskaźnik ten spadł o 0,4 punktu procentowego natomiast w odniesieniu do końca marca 2015 r. był on wyższy o 1,8 punktu procentowego.

Zmiany wysokości udziału osób z prawem do zasiłku w ogólnej liczbie zarejestrowanych osób bezrobotnych zostały przedstawione na wykresie 4.



Wykres 4. Udział osób z prawem do zasiłku w ogólnej liczbie zarejestrowanych osób bezrobotnych na koniec miesiąca.

W okresie analizowanego miesiąca w Powiatowym Urzędzie Pracy w Pile zarejestrowało się 650 osób, w tym 301 kobiet. W porównaniu z marcem 2015r. „napływ” do bezrobocia był niższym o 183 osoby, tj. o 22,0%.

Szczegółowe informacje dotyczące osób nowo zarejestrowanych z podziałem na poszczególne gminy powiatu pilskiego zostały przedstawione w tabeli 4 i 4a.

Spośród osób nowo zarejestrowanych 548 pracowało zawodowo przed nabyciem statusu bezrobotnego – stanowiły one 84,3% „napływu” do bezrobocia. Porównując z analogicznym okresem 2015 roku, udział osób poprzednio pracujących wśród nowo zarejestrowanych był niższy o 0,6 punktu procentowego.

Udział podstawowych grup bezrobotnych wśród osób nowo zarejestrowanych oraz wśród ogólnej liczby osób bezrobotnych na koniec marca 2016 r. przedstawiał się następująco:

Podstawowe grupy osób bezrobotnych	Udział wśród osób nowo zarejestrowanych w marcu 2016r. (%)	Udział wśród ogółu zarejestrowanych na koniec marca 2016r. (%)
Kobiety	46,3	53,9
osoby poprzednio pracujące	84,3	87,2
– w tym zwolnione z przyczyn dot. zakładu pracy	7,8	8,7
osoby z prawem do zasiłku	16,9	15,8
osoby zamieszkałe na wsi	33,2	37,2
osoby w okresie do 12 miesięcy od dnia ukończenia nauki	5,8	4,1
bez kwalifikacji zawodowych	26,9	26,1
bez doświadczenia zawodowego	24,0	20,1

Dokładne informacje o poszczególnych kategoriach zarejestrowanych osób – podane w liczbach bezwzględnych – przedstawiają tabele nr 1, 2 i 3.

Wśród osób, które zarejestrowały się w Urzędzie w marcu 2016r., 110 zarejestrowało się po raz pierwszy, a 540 po raz kolejny, co stanowiło odpowiednio: 16,9% i 83,1% spośród ogółu osób nowo zarejestrowanych. W analogicznym okresie 2015 roku wskaźniki te wyniosły odpowiednio: 12,6% oraz 87,4%.

Ponadto 33,2% (216 osób) nowych rejestracji stanowili mieszkańcy wsi – o 4,9 punktu procentowego więcej aniżeli w 2015 roku.

Udziały osób bezrobotnych będących w szczególnej sytuacji na rynku pracy w ogólnej liczbie zarejestrowanych osób bezrobotnych oraz wśród osób nowo zarejestrowanych przedstawiono w tabeli poniżej.

Wyszczególnienie	Udział wśród osób nowo zarejestrowanych w marcu 2016r. (%)	Udział wśród ogółu zarejestrowanych na koniec marca 2016r. (%)
do 30 roku życia	42,5	28,6
– w tym do 25 roku życia	55,1	52,3
długotrwale bezrobotne	26,9	44,6
powyżej 50 roku życia	17,4	29,0
posiadające co najmniej jedno dziecko do 6 roku życia	10,5	15,6
posiadające co najmniej jedno dziecko niepełnosprawne do 18 roku życia	0,0	0,2
niepełnosprawni	7,8	11,6

Spośród osób zarejestrowanych na koniec marca 2016r. profil pomocy ustalono dla 4.347 osób bezrobotnych. Najwięcej było osób z ustalonym II profilem – 3.043 osoby, tj. 70,0% sprofilowanych. III profil pomocy ustalono dla 1.112 osób, tj. 25,6%, natomiast I profil pomocy ustalono jedynie dla 192 osoby, tj. 4,4%.

Liczba bezrobotnych z ustalonym profilem pomocy w miesiącu sprawozdawczym i na koniec marca 2016r. przedstawia tabela poniżej:

Wyszczególnienie		Liczba wywiadów zakończonych ustaleniem profilu pomocy		Liczba bezrobotnych z ustalonym profilem pomocy	
		w okresie sprawozdawczym		w końcu miesiąca sprawozdawczego	
		razem	kobiety	razem	kobiety
Ogółem		705	344	4347	2357
z tego	profil I	48	21	192	89
	profil II	580	278	3043	1591
	profil III	77	45	1112	677

W marcu 2016r. z ewidencji bezrobotnych Powiatowego Urzędu Pracy w Pile wyłączono 905 osób (w tym 450 kobiet) – o 28 osób, tj. o 3,0% mniej aniżeli w marcu 2015 r. Najwięcej osób bezrobotnych wyłączono w mieście Pile – 447 osób. W pozostałych jednostkach administracyjnych powiatu wyłączono w: Łobżenicy – 88 osób, Szydłowie – 77 osób, Ujściu – 65 osób, Wyrzysku – 63 osoby, Wysokiej – 63 osoby, Kaczorach – 51 osób, Białośliwiu – 27 osób i Miasteczku Krajeńskim – 24 osoby.

Szczegółowe informacje dotyczące osób wyłączonych z ewidencji Powiatowego Urzędu Pracy w Pile, w podziale na gminy, przedstawiono w tabeli nr 5, natomiast rozliczenie „napływu” i „odpływu” osób do 30 roku życia, w tym do 25 roku życia, powyżej 50 roku życia oraz osób długotrwale bezrobotnych, w podziale na gminy, przedstawiają tabele nr 6, 6a i 6b.

Spośród ogółu wyłączonych, najwięcej osób, bo 371 (41,0%) wyrejestrowano z powodu podjęcia pracy (w marcu 2015r. – 392 osoby, tj. 42,0%), z czego:

- pracę niesubsydiowaną – 300 osób, tj. 33,1% ogółu wyłączonych,
- pracę subsydiowaną – 71 osób, tj. 7,9% ogółu wyłączonych.

Pozostałe 534 osoby (59,0%) wyłączono, m.in. z powodu:

- rozpoczęcia szkolenia – 3 osoby, tj. 0,3%,
- rozpoczęcia stażu – 71 osób, tj. 7,8%,
w tym w ramach bonu stażowego – 10 osób, tj. 1,1%,
- niepotwierdzenia gotowości do podjęcia pracy – 245 osób, tj. 27,1%,
- odmowy bez uzasadnionej przyczyny przyjęcia propozycji odpowiedniej pracy lub innej formy pomocy, w tym ramach PAI – 21 osób, tj. 2,3%,
- dobrowolnej rezygnacji ze statusu bezrobotnego – 44 osoby, tj. 4,9%,
- nabycia praw do świadczenia przedemerytalnego – 3 osoby, tj. 0,3%,
- nabycia praw emerytalnych lub rentowych – 7 osób, tj. 0,8%,
- osiągnięcie wieku emerytalnego – 2 osoby tj. 0,2%,
- rozpoczęcia prac społecznie użytecznych – 118 osób, tj. 13,0%,
- innych – 20 osób, tj. 2,2% ogółu wyłączonych.

W marcu 2016r. aktywnymi formami przeciwdziałania bezrobociu objęto 145 osób.

W okresie analizowanego miesiąca do Urzędu zgłoszono 527 wolnych miejsc pracy i miejsc aktywizacji zawodowej, tj. o 80 więcej aniżeli w marcu 2015r. i o 156 więcej niż w lutym 2016 r. Spośród wszystkich wolnych miejsc pracy, 342 dotyczyły zatrudnienia lub innej pracy zarobkowej (w tym 63 – pracy subsydiowanej), a 185 dotyczyło miejsc aktywizacji zawodowej. 279 wolnych miejsc pracy (52,9%) dotyczyło pracy niesubsydiowanej, a 248 (47,1%) pracy subsydiowanej. Ponadto 145 wolnych miejsc dotyczyło propozycji zatrudnienia/innej pracy zarobkowej lub aktywizacji zawodowej w sektorze publicznym. Spośród wolnych miejsc ogółem 11 skierowanych było dla osób niepełnosprawnych. Szczegółowe informacje dotyczące wolnych miejsc pracy i miejsc aktywizacji zawodowej zostały przedstawione w tabeli nr 7.

W marcu 2016 r. 2 zakłady pracy zgłosiły zwolnienie 4 pracowników.

- Provident Polska S.A – 2 osoby,
- Powszechna Kasa Oszczędności Bank Polski Spółka Akcyjna – 2 osoby.

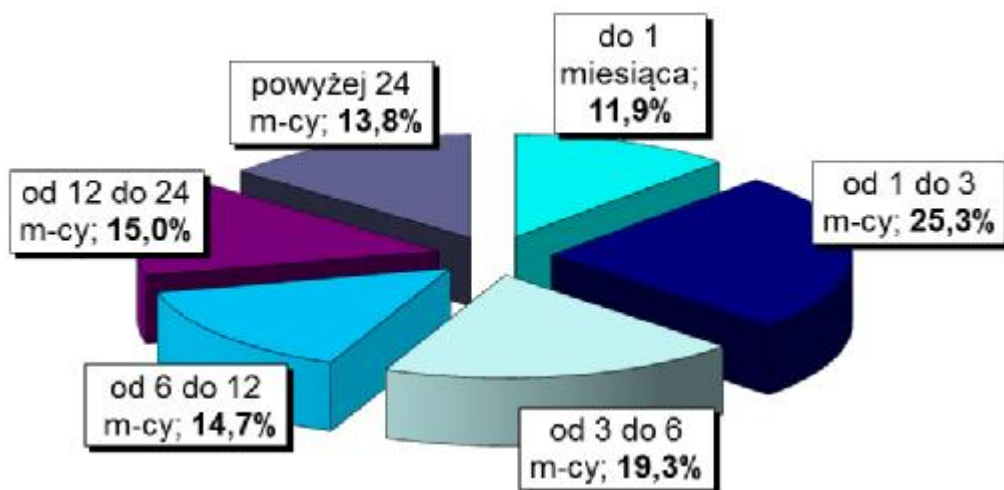
W miesiącu sprawozdawczym 2 zakłady pracy dokonały zwolnienia 3 osób z przyczyn nie dotyczących pracowników.

- Powszechna Kasa Oszczędności Bank Polski Spółka Akcyjna – 2 osoby,
- Powszechny Zakład Ubezpieczeń na Życie S. A/Powszechny Zakład Ubezpieczeń S. A. – 1 osoba.

Na koniec marca 2016 roku w Powiatowym Urzędzie Pracy w Pile zarejestrowanych było 345 osób zwolnionych z przyczyn nie dotyczących pracowników, tj. o 3 osoby (0,9%) więcej aniżeli na koniec marca 2015r.

2. Charakterystyka populacji bezrobotnych

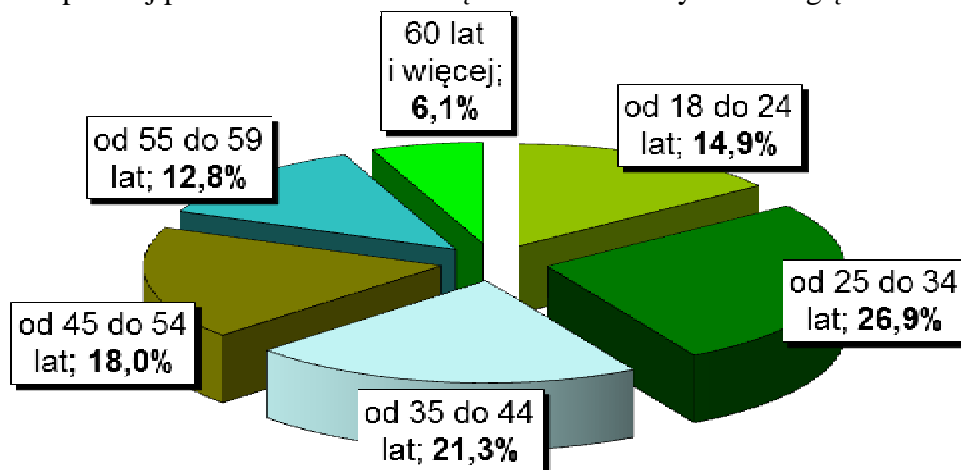
Analizując populację zarejestrowanych osób bezrobotnych pod względem czasu pozostawania bez pracy można zauważyć, że na koniec marca br. najliczniejszą grupę stanowiły osoby pozostające bez pracy od 1 do 3 miesięcy – 1.152 osoby, tj. 25,3% ogółu. Liczną była również grupa osób pozostających bez pracy od 3 do 6 miesięcy – 877 osób, tj. 19,3% oraz od 12 do 24 miesięcy – 681 osób, tj. 15,0%. Najmniej liczną grupę stanowiły osoby pozostające bez pracy do 1 miesiąca – 542 osoby, tj. 11,9% ogółu. Na wykresie 5. przedstawiono strukturę osób bezrobotnych ze względu na czas pozostawania bez pracy.



Wykres 5. Struktura osób bezrobotnych według czasu pozostawania bez pracy – stan na koniec marca 2016 r.

Biorąc pod uwagę wiek osób bezrobotnych należy wskazać, że najwięcej zarejestrowanych mieściło się w przedziale wiekowym od 25 do 34 roku życia – 1.223 osoby, tj. 26,9% ogółu. Liczną była również grupa osób z przedziału od 35 do 44 lat – 970 osób, tj. 21,3% ogółu. Najmniej liczne grupy wiekowe stanowiły osoby od 55 do 59 roku życia – 583 osoby, tj. 12,8% oraz od 60 lat i więcej – 276 osób, tj. 6,1% ogółu.

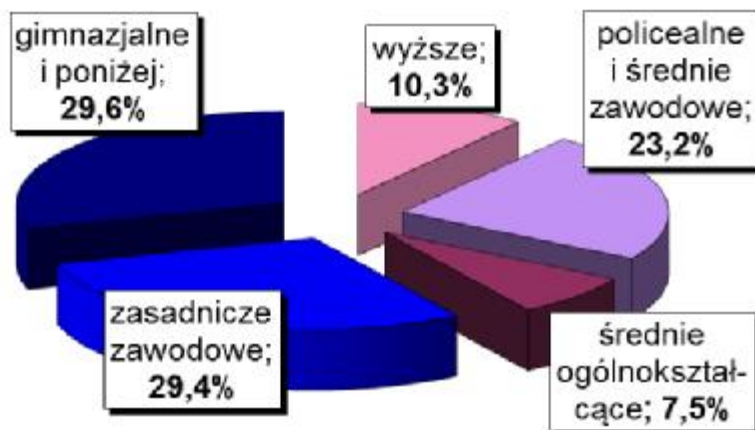
Na wykresie poniżej przedstawiono strukturę osób bezrobotnych ze względu na wiek.



Wykres 6. Struktura osób bezrobotnych według wieku – stan na koniec marca 2016 r.

Charakteryzując osoby bezrobotne pod względem posiadanego wykształcenia należy podkreślić, że najliczniejsza była grupa osób posiadających wykształcenie gimnazjalnym i poniżej – 1.348 osób, tj. 29,6% ogółu. Bardzo liczna była również grupa osób z wykształceniem zasadniczym zawodowym – 1.336 osób, tj. 29,4% ogółu oraz z wykształceniem na poziomie policealnym i średnim zawodowym – 1.057 osób, tj. 23,2% ogółu. Wyższe wykształcenie posiadało 470 osób, tj. 10,3% ogółu, natomiast najmniej osób posiadało wykształcenie średnie ogólnokształcące – 341 osób, tj. 7,5% ogółu.

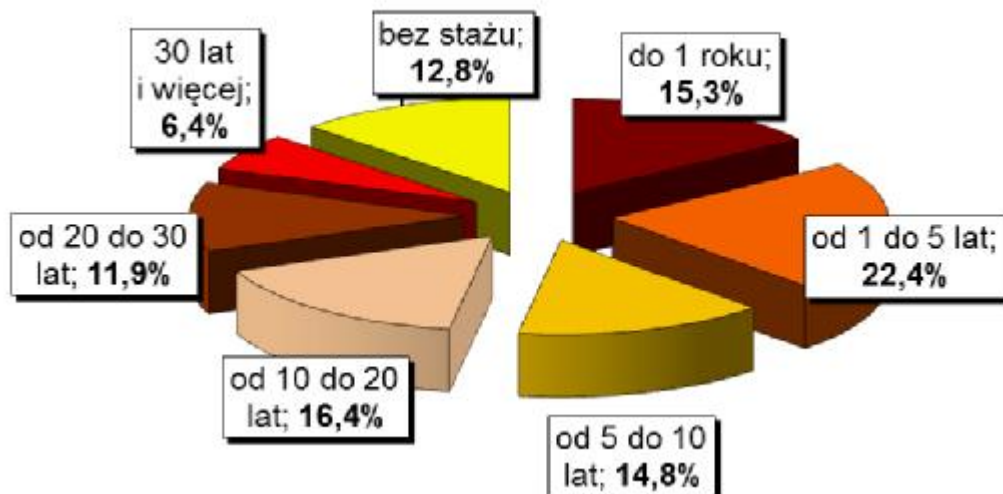
Na poniższym wykresie została przedstawiona struktura osób bezrobotnych ze względu na posiadane wykształcenie.



Wykres 7. Struktura osób bezrobotnych według wykształcenia – stan na koniec marca 2016 r.

Pod względem posiadanego stażu pracy, najliczniejszą grupę stanowiły osoby ze stażem od 1 do 5 lat – 1.019 osób, tj. 22,4% ogółu. Liczną była również grupa osób ze stażem od 10 do 20 lat – 747 osób, tj. 16,4% oraz do 1 roku – 695 osób, tj. 15,3% ogółu. Najmniej osób posiadało ponad 30 lat stażu pracy – 292 osoby, tj. 6,4% ogółu.

Na wykresie 8. przedstawiono strukturę osób bezrobotnych ze względu na staż pracy.



Wykres 8. Struktura osób bezrobotnych według stażu pracy – stan na koniec marca 2016 r.

Szczegółowe dane dotyczące liczby osób bezrobotnych według czasu pozostawania bez pracy, wieku, poziomu wykształcenia oraz stażu pracy, przedstawiono w tabeli nr 9.

3. Działania Urzędu na powiatowym rynku pracy.

W marcu 2016r. doradcy zawodowi w Powiatowym Urzędzie Pracy świadczyli 294 usługi,

z tego:

- 291 dla osób bezrobotnych,
- 3 dla osób niezarejestrowanych,

Liczba wizyt osób korzystających z usług doradców zawodowych

Lp.	Rodzaj usługi	Liczba wizyt osób:		
		bezrobotnych	poszukujących pracy	niezarejestrowanych
1.	rozmowa wstępna	9	0	0
2.	porada indywidualna	205	0	0
3.	indywidualna informacja zawodowa	5	0	3
4.	grupowa informacja zawodowa	70	0	0
5.	porada grupowa	2	0	0

W ramach grupowej informacji zawodowej przeprowadzono łącznie **7 spotkań** informacyjnych.

Zorganizowano 6 spotkań dla osób bezrobotnych do 29 roku życia dotyczących projektu POWER, które miały na celu **zwiększenie aktywności zawodowej osób młodych poprzez umożliwienie im nabycia nowych, praktycznych umiejętności, kwalifikacji zawodowych oraz pierwszego doświadczenia zawodowego**. W szczególności zaakcentowano usługi realizowane w ramach projektu POWER: bon stażowy, staż, bon szkoleniowy, prace interwencyjne, jednorazowe środki na podjęcie własnej działalności gospodarczej. Omówiono kryteria uczestnictwa w projekcie POWER oraz w w/w formach wsparcia, a także zaakcentowano korzyści wynikające z udziału w projekcie. Zwrócono szczególną uwagę uczestników na istotę podnoszenia kwalifikacji zawodowych i uprawnień zawodowych. W ramach powyższej inicjatywy doradca zawodowy udzielił uczestnikom pomocy w wyborze zawodu zgodnie z kwalifikacjami i predyspozycjami zawodowymi. Udzielono również wsparcia i pomocy w zaplanowaniu rozwoju kariery zawodowej. W tym celu wykorzystano autotesty : „Kwestionariusz Zainteresowań Zawodowych”, „Zainteresowania i preferencje zawodowe” oraz inne miękkie testy badające predyspozycje osób młodych.

Ponadto przeprowadzono 1 spotkanie dla osób zainteresowanych rozpoczęciem własnej działalności gospodarczej, podczas którego przedstawiono i omówiono warunki ubiegania się o dofinansowanie z PUP.

Na spotkaniach udostępniono ulotki informacyjne, wzory dokumentów aplikacyjnych i rozmowy kwalifikacyjnej, wykaz portali internetowych poświęconych ofertom pracy, plan szkoleń na 2016r. oraz kryteria i wnioski.

W ramach poradnictwa grupowego w marcu 2016r. odbyła się **1 porada grupowa**: „*Mama wraca do pracy*”. Celem zajęć było zwiększenie u uczestniczek poziomu poczucia wartości, przyjęcie aktywnej postawy w procesie poszukiwania pracy, uświadomienie własnych potrzeb, określenie celów zawodowych do realizacji, umiejętne planowanie czasu oraz zdobycie wiedzy w zakresie aktywnych strategii poszukiwania pracy.

W dniu 19 marca 2016r. przedstawiciele Powiatowego Urzędu Pracy w Pile uczestniczyli w Targach Edukacyjnych Szkół Ponadgimnazjalnych Powiatu Pilskiego, zorganizowanych przez Starostę Pilskiego, które odbyły się w Młodzieżowym Domu Kultury „Iskra” przy ul. Okrzei 9.

Targi miały na celu zapoznanie młodzieży i ich rodziców z aktualną ofertą edukacyjną szkół. Większość gimnazjalistów odwiedzających stoisko Powiatowego Urzędu Pracy jest jeszcze na etapie wyboru dalszej ścieżki edukacyjnej, dlatego z zacięciem korzystali z ulotek o zawodach, zawierających opisy podstawowych czynności w danym zawodzie, wymagań i ewentualnych przeciwwskazań do jego wykonywania. Uczniowie pytali o „zawody przyszłości”, dające perspektywę pewnego zatrudnienia. Ponadto pracownicy PUP informowali uczniów o czynnikach, które powinny mieć wpływ na wybór dalszej szkoły tj. zainteresowania, umiejętności, temperament, stan zdrowia oraz perspektywy zatrudnienia. Udzielili także informacji, w jakich branżach aktualnie jest zapotrzebowanie na pracę.

Podobnie, jak w ubiegłych latach zainteresowaniem cieszyły się autotesty „Zainteresowania i preferencje zawodowe”, „Poznaj swoje predyspozycje do różnych zawodów”, jak również wzory dokumentów aplikacyjnych. Narzędzia te są pomocne w ukierunkowaniu na wybór odpowiedniego zawodu, akcentując typy osobowości zawodowej oraz w przygotowaniu do wejścia na rynek pracy.

W dniu 23 marca 2016r. doradca zawodowy przeprowadził prelekcję z zakresu przygotowania do wejścia na rynek pracy dla młodzieży Zespołu Szkół Ekonomicznych w Pile. W spotkaniu wzięło udział 31 uczniów IV klasy Technikum organizacji reklamy.

Celem inicjatywy było zainspirowanie młodych osób do przyjęcia aktywnej postawy względem zaplanowania procesu poszukiwania pracy.

Przeprowadzono również 2 spotkania z uczniami ostatnich klas Centrum Kształcenia Ustawicznego w Wyrzysku oraz Zespołu Szkół Ponadgimnazjalnych w Łobżenicy, które dotyczyły planowania dalszej kariery zawodowej.

W marcu 2016r. nawiązano współpracę z 25 nowymi partnerami, w tym 22 z inicjatywy pośredników pracy. Pośrednicy pracy pozyskali wolne miejsca pracy na 165 stanowisk, z tego:

- od nowych partnerów na 22 stanowiska,
- od dotychczasowych partnerów na 143 stanowiska.

Partnerzy Urzędu w marcu 2016r. zgłosili oferty pracy na 177 stanowisk, z tego:

- nowi partnerzy na 21 stanowisk,
- dotychczasowi partnerzy na 156 stanowisk.

Ponadto pośrednicy zorganizowali 4 giełdy pracy na:

- 8 stanowisk: sprzątaczką. Na spotkanie zaproszono 16 osób. W spotkaniu uczestniczyło 15 osób. Pracodawca dokonał wyboru 3 kandydatów.
- 30 stanowisk: pakowacz. Na spotkanie zaproszono 9 osób. W spotkaniu uczestniczyło 6 osób. Pracodawca wycofał się z zatrudnienia.
- 1 stanowisko: elektromonter prefabrykowanych stacji transformatorowych. Na spotkanie zaproszono 5 osób. W spotkaniu uczestniczyło 5 osób. Pracodawca dokonał wyboru kandydata.
- 6 stanowisk: kierowca, pracownik techniczny. Na spotkanie zaproszono 8 osób. W spotkaniu uczestniczyły 3 osoby. Pracodawca dokonał wyboru dwóch kandydatów.

Przedstawiciel Powiatowego Urzędu Pracy w Pile w dniu 9 marca br. uczestniczył w spotkaniu dotyczącym Programu Integracji i Aktywizacji (PAI) w siedzibie Regionalnego Ośrodka Polityki Społecznej w Poznaniu. Spotkanie miało charakter warsztatowy, podczas którego omówiono dotychczasowe doświadczenia, wnioski, rekomendacje dotyczące realizacji PAI.

W marcu br. Dyrektorka Urzędu uczestniczyła w XIX Sesji Rady Powiatu w Pile, w posiedzeniu Komisji Edukacji, Spraw Społecznych i Bezpieczeństwa Rady Powiatu w Pile, na którym przedstawiła Informację o sytuacji na rynku pracy w powiecie pilskim w 2015r.


DYREKTOR
Powiatowego Urzędu Pracy w Pile
Ewa Doma

STAN I STRUKTURA BEZROBOCIA NA KONIEC MARCA I W MARCU 2016 R.

Wyszczególnienie		Bezrobotni zarejestrowani		Bezrobotni, którzy podjęli pracę		Bezrobotni zarejestrowani				
						ogółem		w tym z prawem do zasiłku		
				w miesiącu sprawozdawczym		w końcu mies. sprawozdawczego				
				razem	kobiety	razem	kobiety	razem	kobiety	razem
0		1	2	3	4	5	6	7	8	
Ogółem (w. 02+04)	01	650	301	371	190	4552	2452	719	378	
z tego osoby	poprzednio pracujące	02	548	252	338	173	3970	2078	719	378
	w tym zwolnione z przyczyn dotyczących zakładu pracy	03	43	20	30	18	345	181	208	106
	dotychczas niepracujące	04	102	49	33	17	582	374	0	0
Wybrane kategorie bezrobotnych (z ogółem)										
Zamieszkali na wsi	05	216	94	139	76	1695	982	251	119	
w tym posiadający gospodarstwo rolne	06	0	0	0	0	0	0	0	0	
Osoby w okresie do 12 miesięcy od dnia ukończenia nauki	07	38	24	31	16	186	113	6	4	
Cudzoziemcy	08	0	0	0	0	3	3	1	1	
Bez kwalifikacji zawodowych	09	175	74	62	29	1188	704	121	74	
Bez doświadczenia zawodowego	10	156	80	67	38	916	589	2	1	
Kobiety, które nie podjęły zatrudnienia po urodzeniu dziecka	11	0	41	0	16	0	617	0	27	
Osoby będące w szczególnej sytuacji	12	569	277	250	127	3746	2093	526	271	
z wiersza 12	do 30 roku życia	13	276	138	167	83	1301	807	133	79
	w tym do 25 roku życia	14	152	70	93	50	680	410	49	21
	długotrwale bezrobotne	15	175	98	65	42	2032	1235	13	12
	powyżej 50 roku życia	16	113	35	58	22	1322	542	324	143
	korzystające ze świadczeń z pomocy społecznej	17	0	0	0	0	1	1	0	0
	posiadające co najmniej jedno dziecko do 6 roku życia	18	68	49	34	23	712	622	88	72
	posiadające co najmniej jedno dziecko niepełnosprawne do 18 roku życia	19	0	0	1	1	8	7	2	1
	niepełnosprawni	20	51	24	27	15	529	253	87	42

Tabela nr 2

STAN I STRUKTURA BEZROBOCIA NA KONIEC MARCA I W MARCU 2016 R.

Wyszczególnienie		Ogółem	Kobiety	Z ogółem zamieszkali na wsi		Z ogółem z prawem do zasiłku			
				razem	kobiety	razem	kobiety		
0		1	2	3	4	5	6		
Bezrobotni według stanu w końcu miesiąca		21	4807	2601	1831	1064	780	405	
Bezrobotni zarejestrowani w miesiącu		22	650	301	216	94	110	54	
z tego	po raz pierwszy	23	110	46	37	15	30	13	
	po raz kolejny	24	540	255	179	79	80	41	
z wiersza 22	po pracach interwencyjnych	25	1	1	0	0	0	0	
	po robotach publicznych	26	0	0	0	0	0	0	
	po stażu	27	32	25	8	7	0	0	
	po odbyciu przygotowania zawodowego	28	0	0	0	0	0	0	
	po szkoleniu	29	5	0	1	0	1	0	
	po pracach społecznie użytecznych	30	0	0	0	0	0	0	
Osoby wyłączone z ewidencji bezrobotnych w miesiącu sprawozdawczym (w.32+49+51+53+54+56 do 65)		31	905	450	352	176			
z tego z przyczyn	podjęcia pracy w miesiącu sprawozdawczym (w. 33+36)	32	371	190	139	76			
	niesubsydiowanej	33	300	154	119	62			
	w tym	podjęcie działalności gospodarczej	34	6	1	3	0		
		pracy sezonowej	35	0	0	0	0		
	subsydiowanej (w.37+38+39+41 do 48)	36	71	36	20	14			
	z tego	prac interwencyjnych	37	7	4	0	0		
		robót publicznych	38	12	4	0	0		
		podjęcia działalności gospodarczej	39	1	0	0	0		
		w tym w ramach bonu na zasiedlenie	40	0	0	0	0		
		podjęcia pracy w ramach refundacji kosztów zatrudnienia bezrobotnego	41	14	6	3	2		
		podjęcia pracy poza miejscem zamieszkania w ramach bonu na zasiedlenie	42	2	2	0	0		
		podjęcia pracy w ramach bonu zatrudnieniowego	43	0	0	0	0		
		podjęcia pracy w ramach świadczenia aktywizacyjnego	44	0	0	0	0		
		podjęcia pracy w ramach grantu na telepracę	45	0	0	0	0		
		podjęcia pracy w ramach refundacji składek na ubezpieczenia społeczne	46	0	0	0	0		
		podjęcia pracy w ramach dofinansowania wynagrodzenia za zatrudnienie skierowanego bezrobotnego powyżej 50 roku życia	47	2	0	0	0		
		inne	48	33	20	17	12		
		rozpoczęcia szkolenia	49	3	0	2	0		
		w tym w ramach bonu szkoleniowego	50	0	0	0	0		
		rozpoczęcia stażu	51	71	47	30	16		
		w tym w ramach bonu stażowego	52	10	6	4	0		
		rozpoczęcia przygotowania zawodowego dorosłych	53	0	0	0	0		
	rozpoczęcia prac społecznie użytecznych	54	118	71	88	51			
	w tym w ramach PAI	55	7	3	0	0			
	skierowania do agencji zatrudnienia w ramach zlecenia działań aktywizacyjnych	56	0	0	0	0			
	odmowy bez uzasadnionej przyczyny przyjęcia propozycji odpowiedniej pracy lub innej formy pomocy, w tym w ramach PAI	57	21	3	6	2			
	odmowy ustalenia profilu pomocy	58	0	0	0	0			
	niepotwierdzenia gotowości do pracy	59	245	96	63	15			
dobrowolnej rezygnacji ze statusu bezrobotnego	60	44	26	16	11				
podjęcia nauki	61	0	0	0	0				
osiągnięcia wieku emerytalnego	62	2	2	1	1				
nabycia praw emerytalnych lub rentowych	63	7	4	1	1				
nabycia praw do świadczenia przedemerytalnego	64	3	3	1	1				
innych	65	20	8	5	2				
Bezrobotni według stanu w końcu miesiąca sprawozdawczego (w.21+22-31)		66	4552	2452	1695	982			
w tym zarejestrowani po raz pierwszy		67	695	395	294	180			

Tabela nr 3

STAN I STRUKTURA BEZROBOCIA NA KONIEC MARCA I W MARCU 2016 R.

Wyszczególnienie		Do 30 roku życia		w tym do 25 roku życia		Powyżej 50 roku życia		Długotrwale bezrobotni	
		razem	kobiety	razem	kobiety	razem	kobiety	razem	kobiety
0		1	2	3	4	5	6	7	8
Bezrobotni według stanu w końcu miesiąca poprzedzającego sprawozdanie	68	1389	855	739	451	1404	592	2124	1302
Bezrobotni zarejestrowani w miesiącu sprawozdawczym (w.70+71)	69	276	138	152	70	113	35	175	98
z tego									
po raz pierwszy	70	72	31	49	19	17	2	0	0
po raz kolejny	71	204	107	103	51	96	33	175	98
z wiersza 69									
po pracach interwencyjnych	72	1	1	1	1	0	0	0	0
po robotach publicznych	73	0	0	0	0	0	0	0	0
po stażu	74	14	11	9	7	3	1	14	11
po odbyciu przygotowania zawodowego dorosłych	75	0	0	0	0	0	0	0	0
po szkoleniu	76	1	0	0	0	0	0	0	0
po pracach społecznie użytecznych	77	0	0	0	0	0	0	0	0
Osoby wyłączone z ewidencji bezrobotnych w miesiącu sprawozdawczym (w.79+96+98+100+101+103 do 112)	78	356	181	201	104	195	85	267	165
podjęcia pracy w mies. sprawozdawczym (w.80+83)	79	167	83	93	50	58	22	65	42
niesubsydiowanej	80	122	57	67	34	47	20	58	39
w tym									
podjęcie działalności gospodarczej	81	2	0	1	0	1	0	1	1
pracy sezonowej	82	0	0	0	0	0	0	0	0
subsydiowanej (w.84+85+86+88 do 95)	83	45	26	26	16	11	2	7	3
z tego									
prac interwencyjnych	84	1	1	1	1	3	1	1	1
robót publicznych	85	1	0	1	0	3	0	4	1
podjęcia działalności gospodarczej	86	1	0	0	0	0	0	0	0
w tym w ramach bonu na zasiedlenie	87	0	0	0	0	0	0	0	0
podjęcia pracy w ramach refundacji kosztów zatrudnienia bezrobotnego	88	7	3	4	2	3	1	1	1
podjęcia pracy poza miejscem zamieszkania w ramach bonu na zasiedlenie	89	2	2	0	0	0	0	0	0
podjęcia pracy w ramach bonu zatrudnieniowego	90	0	0	0	0	0	0	0	0
podjęcia pracy w ramach świadczenia aktywizacyjnego	91	0	0	0	0	0	0	0	0
podjęcia pracy w ramach grantu na telepracę	92	0	0	0	0	0	0	0	0
podjęcia pracy w ramach refundacji składek na ubezpieczenia społeczne	93	0	0	0	0	0	0	0	0
podjęcia pracy w ramach dofinansowania wynagrodzenia za zatrudnienie skierowanego bezrobotnego powyżej 50 roku życia	94	0	0	0	0	2	0	1	0
inne	95	33	20	20	13	0	0	0	0
z tego z przyczyn									
rozpoczęcia szkolenia	96	1	0	0	0	0	0	1	0
w tym w ramach bonu szkoleniowego	97	0	0	0	0	0	0	0	0
rozpoczęcia stażu	98	48	32	37	22	3	0	13	9
w tym w ramach bonu stażowego	99	10	6	10	6	0	0	0	0
rozpoczęcia przygotowania zawodowego dorosłych	100	0	0	0	0	0	0	0	0
rozpoczęcia prac społecznie użytecznych	101	6	4	1	1	54	32	92	60
w tym w ramach PAI	102	1	1	0	0	2	1	5	1
skierowanie do agencji zatrudnienia w ramach zlecania działań aktywizacyjnych	103	0	0	0	0	0	0	0	0
odmowy bez uzasadnionej przyczyny przyjęcia propozycji odpowiedniej pracy lub innej formy pomocy, w tym w ramach PAI	104	12	2	6	2	2	1	8	1
odmowy ustalenia profilu pomocy	105	0	0	0	0	0	0	0	0
niepotwierdzenia gotowości do pracy	106	90	41	51	19	53	16	63	39
dobrowolnej rezygnacji ze statusu bezrobotnego	107	24	16	11	9	7	2	11	7
podjęcia nauki	108	0	0	0	0	0	0	0	0
osiągnięcia wieku emerytalnego	109	0	0	0	0	2	2	1	1
nabycia praw emerytalnych lub rentowych	110	0	0	0	0	7	4	0	0
nabycia praw do świadczenia przedemerytalnego	111	0	0	0	0	3	3	0	0
innych	112	8	3	2	1	6	3	13	6
Bezrobotni, którzy w miesiącu sprawozdawczym utracili status osoby będącej w szczególnej sytuacji na rynku pracy	113	8	5	10	7	0	0	0	0
Bezrobotni według stanu w końcu miesiąca sprawozdawczego (w.68+69-78)	114	1301	807	680	410	1322	542	2032	1235
w tym zarejestrowani po raz pierwszy	115	345	215	252	149	197	86	181	122

Tabela nr 4

ROZLICZENIE "NAPŁYWU" BEZROBOTNYCH W MARCU 2016 R.

WYSZCZEGÓLNIENIE		JEDNOSTKA									RAZEM	
		Piła	Białośliwie	Kaczory	Łobżenica	Miasteczko Krajńskie	Szydłowo	Ujście	Wyrzysk	Wysoka		
A) STYCZEŃ 2016 R.												
B) NARASTAJĄCO OD POCZĄTKU ROKU												
BEZROBOTNI		A	332	21	27	51	14	56	32	74	43	650
ZAREJESTROWANI		B	1 246	90	102	181	55	176	121	278	120	2 369
Z TEGO	PO RAZ PIERWSZY	A	54	3	10	5	1	10	7	15	5	110
		B	181	14	19	21	12	33	24	55	19	378
	PO RAZ KOLEJNY	A	278	18	17	46	13	46	25	59	38	540
		B	1 065	76	83	160	43	143	97	223	101	1 991
PO PRACACH INTERWENCYJNYCH		A	1	0	0	0	0	0	0	0	0	1
		B	1	0	0	0	0	0	0	0	0	1
PO ROBOTACH PUBLICZNYCH		A	0	0	0	0	0	0	0	0	0	0
		B	7	0	4	0	0	1	0	0	1	13
PO STAŻU		A	17	0	0	6	1	1	1	2	4	32
		B	56	9	4	21	4	1	4	17	13	129
PO ODBYCIU PRZYGOTOWANIA ZAWODOWEGO		A	0	0	0	0	0	0	0	0	0	0
		B	0	0	0	0	0	0	0	0	0	0
PO SZKOLENIU		A	1	0	1	1	0	0	0	1	1	5
		B	2	0	1	2	0	2	0	4	1	12
PO PRACACH SPOŁECZNIE UŻYTECZNYCH		A	0	0	0	0	0	0	0	0	0	0
		B	0	0	0	0	0	0	0	0	0	0
POPRZEDNIO PRACUJĄCY		A	284	21	20	38	12	45	28	65	35	548
		B	1 084	79	88	152	45	147	100	242	102	2 039
W TYM ZWOLNIENI Z PRZYCZYŃ ZAKŁADU PRACY		A	23	0	6	0	1	2	2	5	4	43
		B	109	3	15	4	2	15	9	10	6	173
DOTYCHCZAS NIE PRACUJĄCY		A	48	0	7	13	2	11	4	9	8	102
		B	162	11	14	29	10	29	21	36	18	330

Tabela nr 4a

ROZLICZENIE "NAPŁYWU" BEZROBOTNYCH W MARCU 2016 R.

WYSZCZEGÓLNIENIE		JEDNOSTKA									RAZEM
		Piła	Białośliwie	Kaczory	Łobżenica	Miasteczko Krajnskie	Szydłowo	Ujście	Wyrzysk	Wysoka	
A) STYCZEŃ 2016 R.											
B) NARASTAJĄCO OD POCZĄTKU ROKU											
WYBRANE KATEGORIE BEZROBOTNYCH (Z OGÓŁEM)											
ZAMIESZKALI NA WSI	A	0	21	27	28	14	56	12	36	22	216
	B	0	90	102	112	55	176	56	144	73	808
OSOBY W OKRESIE 12 M-CY OD DNIA UKOŃCZENIA NAUKI	A	16	2	1	6	0	1	1	7	4	38
	B	65	5	8	18	2	10	11	33	13	165
CUDZOZIEMCY	A	0	0	0	0	0	0	0	0	0	0
	B	1	0	0	0	0	0	0	0	0	1
BEZ KWALIFIKACJI ZAWODOWYCH	A	89	2	8	10	2	21	7	23	13	175
	B	339	16	25	36	8	65	32	69	28	618
BEZ DOŚWIADCZENIA ZAWODOWEGO	A	75	3	10	17	4	13	7	16	11	156
	B	275	19	25	43	15	48	29	64	27	545
KOBIECY, KTÓRE NIE PODJEŁY ZATRUDNIENIA PO URODZENIU DZIECKA	A	21	0	1	6	2	0	2	5	4	41
	B	83	6	5	10	4	8	9	17	6	148
OSOBY W SZCZEGÓLNEJ SYTUACJI NA RYNKU PRACY (Z OGÓŁEM)											
DO 30 ROKU ŻYCIA	A	119	10	14	31	8	21	15	37	21	276
	B	422	37	46	90	27	78	48	135	58	941
W TYM DO 25 ROKU ŻYCIA	A	67	6	9	18	5	9	8	19	11	152
	B	202	22	23	61	19	45	29	86	34	521
DŁUGOTRWALE BEZROBOTNI	A	99	6	7	16	3	9	6	23	6	175
	B	323	27	34	49	11	45	32	77	27	625
POWYŻEJ 50 ROKU ŻYCIA	A	66	5	4	5	0	8	6	11	8	113
	B	259	21	26	27	2	34	35	55	19	478
KORZYSTAJĄCE ZE ŚWIADCZEŃ Z POMOCY SPOŁECZNEJ	A	0	0	0	0	0	0	0	0	0	0
	B	0	0	0	0	0	0	0	0	0	0
POSIADAJĄCE CO NAJMNIEJ JEDNO DZIECKO DO 6 ROKU ŻYCIA	A	41	0	1	4	0	5	6	6	5	68
	B	162	7	12	12	2	19	13	27	10	264
POSIADAJĄCE CO NAJMNIEJ JEDNO DZIECKO NIEPEŁNOSPRAWNE DO 18 ROKU ŻYCIA	A	0	0	0	0	0	0	0	0	0	0
	B	1	0	0	0	0	1	0	0	0	2
NIEPEŁNOSPRAWNI	A	34	1	2	1	0	4	1	7	1	51
	B	124	3	5	6	1	12	9	23	4	187

Tabela nr 5

ROZLICZENIE "ODPŁYWU" BEZROBOTNYCH W MARCU 2016 ROKU

WYSZCZEGÓLNIENIE		JEDNOSTKA									RAZEM			
		Piła	Białoshiwie	Kaczory	Łobżenica	Miasteczko Krajńskie	Szydłowo	Ujście	Wyrzysk	Wysoka				
A) STYCZEŃ 2016 R.														
B) NARASTAJĄCO OD POCZĄTKU ROKU														
WYŁĄCZENI Z EWIDENCJI OGÓŁEM		A	447	27	51	88	24	77	65	63	63	905		
		B	1 079	58	116	172	40	157	120	190	112	2 044		
Z TEGO Z PRZYCZYŃ														
Z TEGO Z PRZYCZYŃ	Z TEGO	PODJĘCIA PRACY	A	199	10	22	27	12	38	26	21	16	371	
		B	457	29	55	78	20	59	52	85	42	877		
	W TYM	NIESUBSYDIOWANEJ	A	151	10	19	24	10	30	24	19	13	300	
			B	367	29	47	72	18	46	49	80	38	746	
	W TYM	PODJĘCIE DZIAŁALNOŚCI GOSPODARCZEJ	A	3	0	2	0	0	1	0	0	0	6	
			B	9	1	2	1	0	2	0	1	0	16	
	W TYM	PRACY SEZONOWEJ	A	0	0	0	0	0	0	0	0	0	0	
			B	0	0	0	0	0	0	0	0	0	0	
	Z TEGO	SUBSYDIOWANEJ	A	48	0	3	3	2	8	2	2	2	3	71
			B	90	0	8	6	2	13	3	5	4	131	
	Z TEGO	PRAC INTERWENCYJNYCH	A	7	0	0	0	0	0	0	0	0	0	7
			B	12	0	0	1	0	0	0	0	0	0	13
	Z TEGO	ROBÓT PUBLICZNYCH	A	11	0	0	0	0	0	0	0	0	1	12
			B	11	0	0	0	0	0	0	0	0	1	12
	Z TEGO	PODJĘCIA DZIAŁALNOŚCI GOSPODARCZEJ	A	1	0	0	0	0	0	0	0	0	0	1
			B	5	0	1	1	0	2	1	0	0	0	10
	Z TEGO	W TYM W RAMACH BONU NA ZASIEDLENIE	A	0	0	0	0	0	0	0	0	0	0	0
			B	0	0	0	0	0	0	0	0	0	0	0
	Z TEGO	PODJĘCIA PRACY W RAMACH REFUNDACJI KOSZTÓW ZATRUDNIENIA BEZROBOTNEGO	A	11	0	0	0	0	2	0	0	1	14	
			B	29	0	2	1	0	3	0	3	2	40	
Z TEGO	INNE	A	14	0	3	3	2	6	2	2	1	33		
		B	22	0	4	3	2	8	2	2	1	44		
Z TEGO	ROZPOCZĘCIA SZKOLENIA	A	1	0	1	0	0	0	1	0	0	3		
		B	3	0	1	1	0	2	1	3	1	12		
Z TEGO	W TYM W RAMACH BONU SZKOLENIOWEGO	A	0	0	0	0	0	0	0	0	0	0		
		B	1	0	0	0	0	2	0	0	1	4		
Z TEGO	ROZPOCZĘCIA STAŻU	A	29	6	1	17	1	2	3	6	6	71		
		B	52	7	3	24	3	8	7	18	8	130		
Z TEGO	W TYM W RAMACH BONU STAŻOWEGO	A	3	0	0	1	0	0	0	2	4	10		
		B	4	1	0	3	1	2	1	6	6	24		
Z TEGO	ROZPOCZĘCIA PRZYGOTOWANIA ZAWODOWEGO DOROSŁYCH	A	0	0	0	0	0	0	0	0	0	0		
		B	0	0	0	0	0	0	0	0	0	0		
Z TEGO	ROZPOCZĘCIE PRAC SPOŁECZNIE UŻYTECZNYCH, W TYM W RAMACH PAI	A	11	9	14	15	5	25	15	1	23	118		
		B	11	9	14	15	5	25	15	1	23	118		
Z TEGO	ODMOWA BEZ UZASADNIONEJ PRZYCZYNY PRZYJĘCIA PROPOZYCJI ODPOWIEDNIEJ PRACY LUB INNEJ FORMY POMOCY, W TYM W RAMACH PAI	A	13	0	1	4	0	1	1	0	1	21		
		B	37	0	2	4	0	3	2	1	1	50		
Z TEGO	NIEPOTWIERDZENIA GOTOWOŚCI DO PRACY	A	152	0	9	16	2	8	18	23	17	245		
		B	425	5	27	26	8	45	40	53	34	663		
Z TEGO	DOBROWOLNEJ REZYGNACJI ZE STATUSU BEZROBOTNEGO	A	22	1	0	9	3	1	0	8	0	44		
		B	46	6	8	19	3	9	1	18	2	112		

Tabela nr 6

ROZLICZENIE "NAPŁYWU - ODPLYWU" BEZROBOTNYCH W SZCZEGÓLNEJ SYTUACJI NA RYNKU PRACY -DO 30 ROKU ŻYCIA - W MIESIĄCU MARCU 2016R.

WYSZCZEGÓLNIENIE		JEDNOSTKA									RAZEM		
		Piła	Białosłowie	Kaczory	Łobżenica	Miasteczko Krajeńskie	Szydłowo	Ujście	Wyrzysk	Wysoka			
A) STYCZEŃ 2016R.													
B) NARASTAJĄCO OD POCZĄTKU ROKU													
NAPŁYW BEZROBOTNYCH W SZCZEGÓLNEJ SYTUACJI NA RYNKU PRACY													
BEZROBOTNI ZAREJESTROWANI		A	119	10	14	31	8	21	15	37	21	276	
		B	422	37	46	90	27	78	48	135	58	941	
Z TEGO	PO RAZ PIERWSZY	A	34	3	8	4	1	6	5	8	3	72	
		B	105	11	13	15	10	25	15	34	13	241	
	PO RAZ KOLEJNY	A	85	7	6	27	7	15	10	29	18	204	
		B	317	26	33	75	17	53	33	101	45	700	
ODPLYW BEZROBOTNYCH W SZCZEGÓLNEJ SYTUACJI NA RYNKU PRACY													
WYŁĄCZENI Z EWIDENCJI OGÓŁEM		A	160	12	18	43	13	27	22	41	20	356	
		B	370	28	45	73	22	67	48	98	40	791	
Z TEGO Z PRZYCZYŃ													
Z TEGO Z PRZYCZYŃ	PODJĘCIA PRACY	A	80	2	11	15	8	24	10	10	7	167	
		B	187	11	26	38	13	33	24	37	17	386	
	NIESUBSYDIOWANEJ	A	58	2	8	12	6	16	8	8	4	122	
		B	146	11	20	35	11	22	22	32	13	312	
	W TYM	PODJĘCIE DZIAŁALNOŚCI GOSPODARCZEJ	A	1	0	0	0	0	1	0	0	0	2
			B	2	0	0	0	0	2	0	1	0	5
		PRACY SEZONOWEJ	A	0	0	0	0	0	0	0	0	0	0
			B	0	0	0	0	0	0	0	0	0	0
	SUBSYDIOWANEJ	A	22	0	3	3	2	8	2	2	3	45	
		B	41	0	6	3	2	11	2	5	4	74	
	Z TEGO	PRAC INTERWENCYJNYCH	A	1	0	0	0	0	0	0	0	0	1
			B	3	0	0	0	0	0	0	0	0	3
		ROBÓT PUBLICZNYCH	A	0	0	0	0	0	0	0	0	1	1
			B	0	0	0	0	0	0	0	0	1	1
		PODJĘCIE DZIAŁALNOŚCI GOSPODARCZEJ	A	1	0	0	0	0	0	0	0	0	1
			B	2	0	0	0	0	1	0	0	0	3
		W TYM W RAMACH BONU NA ZASIEDLENIE	A	0	0	0	0	0	0	0	0	0	0
			B	0	0	0	0	0	0	0	0	0	0
		PODJĘCIE PRACY W RAMACH REFUNDACJI KOSZTÓW ZATRUDNIENIA	A	4	0	0	0	0	2	0	0	1	7
			B	11	0	1	0	0	2	0	3	2	19
		INNE	A	14	0	3	3	2	6	2	2	1	33
			B	16	0	4	3	2	8	2	2	1	38
		ROZPOCZĘCIA SZKOLENIA	A	0	0	0	0	0	0	1	0	0	1
			B	1	0	0	0	0	2	1	0	1	5
	W TYM W RAMACH BONU SZKOLENIOWEGO	A	0	0	0	0	0	0	0	0	0	0	
		B	1	0	0	0	0	2	0	0	1	4	
	ROZPOCZĘCIA STAŻU	A	16	5	1	13	1	1	1	5	5	48	
B		25	6	2	15	2	4	3	13	7	77		
W TYM W RAMACH BONU STAŻOWEGO	A	3	0	0	1	0	0	0	2	4	10		
	B	4	1	0	3	1	2	1	6	6	24		
ROZPOCZĘCIA PRZYGOTOWANIA ZAWODOWEGO DOROSŁYCH	A	0	0	0	0	0	0	0	0	0	0		
	B	0	0	0	0	0	0	0	0	0	0		
ROZPOCZĘCIE PRAC SPOŁECZNIE UŻYTECZNYCH, W TYM W RAMACH PAI	A	1	0	0	1	0	1	1	1	1	6		
	B	1	0	0	1	0	1	1	1	1	6		
ODMOWA BEZ UZASADNIONEJ PRZYCZYNY PRZYJĘCIA PROPOZYCJI ODPOWIEDNIEJ PRACY LUB INNEJ	A	6	1	0	3	0	0	1	0	1	12		
	B	11	1	0	3	0	0	2	1	1	19		
NIEPOTWIERDZENIA GOTOWOŚCI DO PRACY	A	51	1	3	3	2	0	8	16	6	90		
	B	129	4	11	5	5	21	16	30	12	233		
DOBROWOLNEJ REZYGNACJI ZE STATUSU BEZROBOTNEGO	A	5	3	0	8	2	0	0	6	0	24		
	B	14	6	1	11	2	2	0	12	1	49		

Tabela nr 6a

ROZLICZENIE "NAPŁYWU - ODPLYWU" BEZROBOTNYCH W SZCZEGÓLNEJ SYTUACJI NA RYNKU PRACY - W TYM DO 25 ROKU ŻYCIA - W MIESIĄCU MARCU 2016R.

WYSZCZEGÓLNIENIE		JEDNOSTKA									RAZEM		
		Piła	Białośliwie	Kaczory	Łobżenica	Miasteczko Krajeńskie	Szydłowo	Ujście	Wyrzysk	Wysoka			
A) STYCZEŃ 2016R. B) NARASTAJĄCO OD POZĄTKU ROKU													
NAPŁYW BEZROBOTNYCH W SZCZEGÓLNEJ SYTUACJI NA RYNKU PRACY													
Z TEGO	BEZROBOTNI ZAREJESTROWANI	A	67	6	9	18	5	9	8	19	11	152	
		B	202	22	23	61	19	45	29	86	34	521	
	PO RAZ PIERWSZY	A	21	2	5	4	1	3	4	6	3	49	
		B	68	9	9	13	9	18	13	29	12	180	
	PO RAZ KOLEJNY	A	46	4	4	14	4	6	4	13	8	103	
		B	134	13	14	48	10	27	16	57	22	341	
ODPLYW BEZROBOTNYCH W SZCZEGÓLNEJ SYTUACJI NA RYNKU PRACY													
WYŁĄCZENI Z EWIDENCJI OGÓLEM		A	81	8	10	31	8	15	11	23	14	201	
		B	182	17	26	49	13	40	28	62	24	441	
Z TEGO Z PRZYCZYŃ													
Z TEGO Z PRZYCZYŃ	PODJĘCIA PRACY	A	42	1	9	10	3	13	5	5	5	93	
		B	84	5	18	23	5	19	14	22	10	200	
	NIESUBSYDIOWANEJ	A	30	1	6	8	2	9	4	4	3	67	
		B	64	5	13	21	4	13	13	19	8	160	
	W TYM W TYM	PODJĘCIE DZIAŁALNOŚCI GOSPODARCZEJ	A	0	0	0	0	0	1	0	0	0	1
		B	1	0	0	0	0	2	0	1	0	4	
	PRACY SEZONOWEJ	A	0	0	0	0	0	0	0	0	0	0	0
		B	0	0	0	0	0	0	0	0	0	0	0
	SUBSYDIOWANEJ	A	12	0	3	2	1	4	1	1	2	26	
		B	20	0	5	2	1	6	1	3	2	40	
	PRAC INTERWENCYJNYCH	A	1	0	0	0	0	0	0	0	0	1	
		B	2	0	0	0	0	0	0	0	0	2	
	ROBÓT PUBLICZNYCH	A	0	0	0	0	0	0	0	0	1	1	
		B	0	0	0	0	0	0	0	0	1	1	
	PODJĘCIE DZIAŁALNOŚCI GOSPODARCZEJ	A	0	0	0	0	0	0	0	0	0	0	
		B	0	0	0	0	0	1	0	0	0	1	
	W TYM W RAMACH BONU NA ZASIEDLENIE	A	0	0	0	0	0	0	0	0	0	0	
		B	0	0	0	0	0	0	0	0	0	0	
	PODJĘCIE PRACY W RAMACH REFUNDACJI KOSZTÓW ZATRUDNIENIA BEZROBOTNEGO	A	3	0	0	0	0	1	0	0	0	4	
		B	7	0	1	0	0	1	0	2	0	11	
	INNE	A	8	0	3	2	1	3	1	1	1	20	
		B	9	0	4	2	1	4	1	1	1	23	
	ROZPOCZĘCIA SZKOLENIA	A	0	0	0	0	0	0	0	0	0	0	
		B	0	0	0	0	0	1	0	0	0	1	
	W TYM W RAMACH BONU SZKOLENIOWEGO	A	0	0	0	0	0	0	0	0	0	0	
		B	0	0	0	0	0	1	0	0	0	1	
	ROZPOCZĘCIA STAŻU	A	11	5	0	9	1	1	1	4	5	37	
B		16	6	1	11	2	3	3	10	7	59		
W TYM W RAMACH BONU STAŻOWEGO	A	3	0	0	1	0	0	0	2	4	10		
	B	3	1	0	3	1	2	1	5	6	22		
ROZPOCZĘCIA PRZYGOTOWANIA ZAWODOWEGO DOROSŁYCH	A	0	0	0	0	0	0	0	0	0	0		
	B	0	0	0	0	0	0	0	0	0	0		
ROZPOCZĘCIE PRAC SPOŁECZNIE UŻYTECZNYCH, W TYM W RAMACH PAI	A	0	0	0	1	0	0	0	0	0	1		
	B	0	0	0	1	0	0	0	0	0	1		
ODMOWA BEZ UZASADNIONEJ PRZYCZYNY PRZYJĘCIA PROPOZYCJI ODPOWIEDNIEJ PRACY LUB INNEJ FORMY POMOCY, W TYM W RAMACH PAI	A	0	1	0	3	0	0	1	0	1	6		
	B	2	1	0	3	0	0	2	1	1	10		
NIEPOTWIERDZENIA GOTOWOŚCI DO PRACY	A	24	0	0	4	4	1	4	11	3	51		
	B	72	1	4	4	6	16	9	22	6	140		
DOBROWOLNEJ REZYGNACJI ZE STATUSU BEZROBOTNEGO	A	3	1	0	4	0	0	0	3	0	11		
	B	7	4	1	7	0	1	0	7	0	27		

Tabela nr 6b

ROZLICZENIE "NAPŁYWU - ODPŁYWU" BEZROBOTNYCH W SZCZEGÓLNEJ SYTUACJI NA RYNKU PRACY - POWYŻEJ 50 ROKU ŻYCIA - W MIESIĄCU MARCA 2016R.

WYSZCZEGÓLNIENIE		JEDNOSTKA									RAZEM	
		Piła	Białostowie	Kaczory	Łobżenica	Miasteczko Krajeńskie	Szydłowo	Ujście	Wyrzysk	Wysoka		
A) STYCZEŃ 2016R.												
B) NARASTAJĄCO OD POCZĄTKU ROKU												
NAPŁYW BEZROBOTNYCH W SZCZEGÓLNEJ SYTUACJI NA RYNKU PRACY												
Z TEGO	BEZROBOTNI ZAREJESTROWANI	A	66	5	4	5	0	8	6	11	8	113
		B	259	21	26	27	2	34	35	55	19	478
	PO RAZ PIERWSZY	A	11	0	1	1	0	1	2	1	0	17
		B	32	0	5	4	0	4	7	9	0	61
	PO RAZ KOLEJNY	A	55	5	3	4	0	7	4	10	8	96
		B	227	21	21	23	2	30	28	46	19	417
ODPŁYW BEZROBOTNYCH W SZCZEGÓLNEJ SYTUACJI NA RYNKU PRACY												
WYŁĄCZENI Z EWIDENCJI OGÓŁEM	A	93	4	17	13	1	24	17	9	17	195	
	B	245	10	32	24	2	35	21	31	22	422	
Z TEGO Z PRZYCZYŃ												
Z TEGO	PODJĘCIA PRACY	A	35	0	2	0	0	8	5	4	4	58
		B	70	5	9	1	1	9	6	11	6	118
Z TEGO	W TYM	NIESUBSYDIOWANEJ	A	24	0	2	0	0	5	4	4	47
			B	51	5	9	1	1	9	6	11	99
Z TEGO	W TYM	PODJĘCIE DZIAŁALNOŚCI GOSPODARCZEJ	A	0	0	1	0	0	0	0	0	1
			B	0	1	1	0	0	0	0	0	2
Z TEGO	W TYM	PRACY SEZONOWEJ	A	0	0	0	0	0	0	0	0	0
			B	0	0	0	0	0	0	0	0	0
Z TEGO	W TYM	SUBSYDIOWANEJ	A	11	0	0	0	0	0	0	0	11
			B	19	0	0	0	0	0	0	0	19
Z TEGO	W TYM	PRAC INTERWENCYJNYCH	A	3	0	0	0	0	0	0	0	3
			B	3	0	0	0	0	0	0	0	3
Z TEGO	W TYM	ROBÓT PUBLICZNYCH	A	3	0	0	0	0	0	0	0	3
			B	3	0	0	0	0	0	0	0	3
Z TEGO	W TYM	PODJĘCIE DZIAŁALNOŚCI GOSPODARCZEJ	A	0	0	0	0	0	0	0	0	0
			B	0	0	0	0	0	0	0	0	0
Z TEGO	W TYM	W RAMACH BONU NA ZASIEDLENIE	A	0	0	0	0	0	0	0	0	0
			B	0	0	0	0	0	0	0	0	0
Z TEGO	W TYM	PODJĘCIE PRACY W RAMACH REFUNDACJI KOSZTÓW ZATRUDNIENIA BEZROBOTNEGO	A	3	0	0	0	0	0	0	0	3
			B	8	0	0	0	0	0	0	0	8
Z TEGO	W TYM	INNE	A	0	0	0	0	0	0	0	0	0
			B	3	0	0	0	0	0	0	0	3
Z TEGO	W TYM	ROZPOCZĘCIA SZKOLENIA	A	0	0	0	0	0	0	0	0	0
			B	0	0	0	0	0	0	0	0	0
Z TEGO	W TYM	W RAMACH BONU SZKOLENIOWEGO	A	0	0	0	0	0	0	0	0	0
			B	0	0	0	0	0	0	0	0	0
Z TEGO	W TYM	ROZPOCZĘCIA STAŻU	A	1	0	0	2	0	0	0	0	3
			B	6	0	0	4	0	1	1	0	13
Z TEGO	W TYM	W RAMACH BONU STAŻOWEGO	A	0	0	0	0	0	0	0	0	0
			B	0	0	0	0	0	0	0	0	0
Z TEGO	W TYM	ROZPOCZĘCIA PRZYGOTOWANIA ZAWODOWEGO DOROSŁYCH	A	0	0	0	0	0	0	0	0	0
			B	0	0	0	0	0	0	0	0	0
Z TEGO	W TYM	ROZPOCZĘCIE PRAC SPOŁECZNIE UŻYTECZNYCH, W TYM W RAMACH PAI	A	3	3	13	5	0	12	7	0	54
			B	3	3	13	5	0	12	7	0	54
Z TEGO	W TYM	ODMOWA BEZ UZASADNIONEJ PRZYCZYNY PRZYJĘCIA PROPOZYCJI ODPOWIEDNIEJ PRACY LUB INNEJ FORMY POMOCY, W TYM W RAMACH PAI	A	0	0	1	1	0	0	0	0	2
			B	7	0	1	1	0	0	0	0	9
Z TEGO	W TYM	NIEPOTWIERDZENIA GOTOWOŚCI DO PRACY	A	34	0	1	5	0	3	5	3	53
			B	113	0	5	8	0	10	7	8	155
Z TEGO	W TYM	DOBROWOLNEJ REZYGNACJI ZE STATUSU BEZROBOTNEGO	A	6	0	0	0	0	0	1	0	7
			B	13	1	3	4	0	2	0	5	28

ROZLICZENIE "NAPŁYWU - ODPŁYWU" BEZROBOTNYCH W SZCZEGÓLNEJ SYTUACJI NA RYNKU PRACY - DŁUGOTRWALE BEZROBOTNI - W MIESIĄCU MARCU 2016R.

WYSZCZEGÓLNIENIE		JEDNOSTKA									RAZEM	
		Piła	Białośliwie	Kaczory	Łobżenica	Miasteczko Krajeńskie	Szydłowo	Ujście	Wyrzysk	Wysoka		
A) STYCZEŃ 2016R. B) NARASTAJĄCO OD POZĄTKU ROKU												
NAPŁYW BEZROBOTNYCH W SZCZEGÓLNEJ SYTUACJI NA RYNKU PRACY												
BEZROBOTNI ZAREJESTROWANI		A	99	6	7	16	3	9	6	23	6	175
		B	323	27	34	49	11	45	32	77	27	625
Z TEGO	PO RAZ PIERWSZY	A	0	0	0	0	0	0	0	0	0	0
		B	0	0	0	0	0	0	0	0	0	0
	PO RAZ KOLEJNY	A	99	6	7	16	3	9	6	23	6	175
		B	323	27	34	49	11	45	32	77	27	625
ODPŁYW BEZROBOTNYCH W SZCZEGÓLNEJ SYTUACJI NA RYNKU PRACY												
WYŁĄCZENI Z EWIDENCJI OGÓŁEM		A	110	6	21	28	5	31	24	13	29	267
		B	313	14	48	44	9	56	41	63	38	626
Z TEGO Z PRZYCZYŃ												
Z TEGO Z PRZYCZYŃ	PODJĘCIA PRACY	A	34	0	4	8	1	8	2	5	3	65
		B	90	5	16	13	2	11	8	26	8	179
	NIESUBSYDIOWANEJ	A	27	0	4	8	1	8	2	5	3	58
		B	68	5	14	13	2	11	8	26	8	155
	W TYM W TYM PRACY SEZONOWEJ	A	1	0	0	0	0	0	0	0	0	1
		B	1	0	0	0	0	0	0	1	0	2
	SUBSYDIOWANEJ	A	0	0	0	0	0	0	0	0	0	0
		B	0	0	0	0	0	0	0	0	0	0
	PRAC INTERWENCYJNYCH	A	7	0	0	0	0	0	0	0	0	7
		B	22	0	2	0	0	0	0	0	0	24
	ROBÓT PUBLICZNYCH	A	1	0	0	0	0	0	0	0	0	1
		B	5	0	0	0	0	0	0	0	0	5
	PODJĘCIA DZIAŁALNOŚCI GOSPODARCZEJ	A	4	0	0	0	0	0	0	0	0	4
		B	4	0	0	0	0	0	0	0	0	4
	W TYM W RAMACH BONU NA ZASIEDLENIE	A	0	0	0	0	0	0	0	0	0	0
		B	2	0	0	0	0	0	0	0	0	2
	PODJĘCIA PRACY W RAMACH REFUNDACJI KOSZTÓW ZATRUDNIENIA BEZROBOTNEGO	A	0	0	0	0	0	0	0	0	0	0
		B	0	0	0	0	0	0	0	0	0	0
	INNE	A	1	0	0	0	0	0	0	0	0	1
		B	4	0	1	0	0	0	0	0	0	5
	ROZPOCZĘCIA SZKOLENIA	A	0	0	0	0	0	0	0	0	0	0
		B	5	0	0	0	0	0	0	0	0	5
	W TYM W RAMACH BONU SZKOLENIOWEGO	A	1	0	0	0	0	0	0	0	0	1
		B	1	0	0	0	0	1	0	0	0	2
	ROZPOCZĘCIA STAŻU	A	0	0	0	0	0	1	0	0	0	0
		B	6	1	0	2	0	0	2	1	1	13
	W TYM W RAMACH BONU STAŻOWEGO	A	11	1	1	3	1	3	4	6	1	31
B		0	0	0	0	0	0	0	0	0	0	
ROZPOCZĘCIA PRZYGOTOWANIA ZAWODOWEGO DOROSŁYCH	A	0	0	0	0	0	0	0	0	0	0	
	B	0	0	0	0	0	0	0	0	0	0	
ROZPOCZĘCIE PRAC SPOŁECZNIE UŻYTECZNYCH, W TYM W RAMACH PAI	A	9	5	13	11	2	16	14	1	21	92	
	B	9	5	13	11	2	16	14	1	21	92	
ODMOWA BEZ UZASADNIONEJ PRZYCZYNY PRZYJĘCIA PROPOZYCJI ODPOWIEDNIEJ PRACY LUB INNEJ FORMY POMOCY, W TYM W RAMACH PAI	A	5	0	1	1	0	1	0	0	0	8	
	B	18	0	1	1	0	3	1	0	0	24	
NIEPOTWIERDZENIA GOTOWOŚCI DO PRACY	A	39	0	2	4	0	5	5	4	4	63	
	B	139	2	11	8	2	15	12	18	8	215	
DOBROWOLNEJ REZYGNACJI ZE STATUSU BEZROBOTNEGO	A	7	0	0	2	2	0	0	0	0	11	
	B	18	1	3	5	2	3	1	6	0	39	

Tabela nr 7

WOLNE MIEJSCA PRACY I MIEJSCA AKTYWIZACJI ZAWODOWEJ

Wyszczególnienie		Zgłoszone w miesiącu sprawozdawczym				W końcu miesiąca sprawozdawczego			
		razem	z rubr. 1 dotyczące pracy			razem	w tym niewykorzystane dłużej niż 1 miesiąc		
			subsydowanej	z sektora publicznego	sezonowej				
		1	2	3	4	5	6		
OGÓŁEM		01	527	248	145	71	271	27	
z ogółem	zatrudnienie lub inna praca zarobkowa	02	342	63	10	71	248	27	
	miejsca aktywizacji zawodowej	03	185	185	135	X	23	0	
	z tego	staże	04	84	84	34	X	23	0
		przygotowanie zawodowe dorosłych	05	0	0	0	X	0	0
		prace społecznie użyteczne	06	101	101	101	X	0	0
	dla niepełnosprawnych	07	11	2	0	5	11	1	
	dla osób w okresie do 12 miesięcy od dnia ukończenia nauki	08	18	18	11	0	0	0	

Tabela nr 8

ZGŁOSZENIA ZWOLNIEŃ I ZWOLNIENIA GRUPOWE, ZWOLNIENIA MONITOROWANE*

WYSZCZEGÓLNIENIE <i>na koniec m-ca sprawozdawczego</i>		W MIESIĄCU				NA KONIEC MIESIĄCA			
		Z SEKTORA PUBLICZNEGO		Z SEKTORA PRYWATNEGO		Z SEKTORA PUBLICZNEGO		Z SEKTORA PRYWATNEGO	
		ZAKŁADY	OSOBY	ZAKŁADY	OSOBY	ZAKŁADY	OSOBY	ZAKŁADY	OSOBY
		1	2	3	4	5	6	7	8
zgłoszenia zwolnień grupowych	1	1	2	1	2	0	0	2	5
zwolnienia grupowe	2	1	2	1	1	X	X	X	X
zwolnienia monitorowane	3	0	0	0	0	X	X	X	X

* ujmuje się wyłącznie zgłoszenia dot. zwolnień pracowników zameldowanych na terenie powiatu piłskiego

Tabela 9

Bezrobotni według czasu pozostawania bez pracy, wieku, poziomu wykształcenia i stażu pracy

Stan w końcu: MARZEC 2016 r.

1. Bezrobotni ogółem

Wyszczególnienie		Liczba bezrobotnych razem	z tego według czasu pozostawania bez pracy						Liczba bezrobotnych kobiet razem	z tego według czasu pozostawania bez pracy						
			w miesiącach							w miesiącach						
			do 1	1-3	3-6	6-12	12-24	pow. 24		do 1	1-3	3-6	6-12	12-24	pow. 24	
		1	2	3	4	5	6	7	8	9	10	11	12	13	14	
Czas pozostawania bez pracy w miesiącach	do 1	01	542	542						244	244					
	1-3	02	1152		1152					548		548				
	3-6	03	877			877				428			428			
	6-12	04	669				669			426				426		
	12-24	05	681					681		422					422	
	pow. 24	06	631						631	384						384
Wiek	18-24	07	680	122	222	147	94	62	33	410	55	111	82	77	54	31
	25-34	08	1223	182	329	236	161	179	136	787	91	173	140	132	140	111
	35-44	09	970	114	241	164	156	150	145	545	61	118	83	90	98	95
	45-54	10	820	77	187	163	128	136	129	388	28	82	66	75	64	73
	55-59	11	583	33	130	114	88	104	114	287	9	60	52	45	56	65
	60-64 lata	12	276	14	43	53	42	50	74	35		4	5	7	10	9
Wykształcenie	wyższe	13	470	73	111	92	80	65	49	326	50	73	61	67	43	32
	policealne i średnie zawodowe	14	1057	131	279	194	159	155	139	661	64	164	114	116	114	89
	średnie ogólnokształcące	15	341	42	93	64	53	59	30	241	24	56	51	43	43	24
	zasadnicze zawodowe	16	1336	131	335	277	189	209	195	572	41	118	95	101	114	103
	gimnazjalne i poniżej	17	1348	165	334	250	188	193	218	652	65	137	107	99	108	136
Staż pracy ogółem	do 1 roku	18	695	117	188	114	95	97	84	425	63	100	64	76	66	56
	1-5	19	1019	133	288	189	139	146	124	594	60	139	104	94	111	86
	5-10	20	675	76	176	120	119	101	83	386	39	91	60	78	60	58
	10-20	21	747	74	185	147	103	133	105	348	29	78	57	58	75	51
	20-30	22	542	40	112	120	88	80	102	235	13	46	51	43	37	45
	30 i więcej	23	292	19	74	79	43	39	38	90	3	23	24	17	14	9
	bez stażu	24	582	83	129	108	82	85	95	374	37	71	68	60	59	79
Ogółem	25	4552	542	1152	877	669	681	631	2452	244	548	428	426	422	384	