

# **POWIATOWY URZĄD PRACY W PIŁE**

---

**BIULETYN INFORMACYJNY**

**ZA MAJ 2016 R.**

---

**PIŁA, CZERWIEC 2016 R.**

**Dane statystyczne zawarte w niniejszej informacji zamieszczone są na stronie internetowej:**

**<http://pila.praca.gov.pl>**

## 1. Zmiany w stanie i strukturze bezrobocia

W Powiatowym Urzędzie Pracy w Pile na koniec maja 2016 roku zarejestrowanych było 4.376 osób bezrobotnych, w tym 2.403 kobiety. W porównaniu z poprzednim miesiącem bezrobocie w powiecie pilskim spadło o 78 osób, tj. o 1,8%, natomiast w odniesieniu do końca maja 2015 r. było niższe o 853 osoby, tj. o 16,3%.

W stosunku do kwietnia 2016 r., nastąpił spadek liczby osób bezrobotnych w 5 jednostkach administracyjnych powiatu, tj.:

1. gm. Szydłowo – o 20 osób, tj. o 6,2%,
2. gm. Kaczory – o 8 osób, tj. o 4,0%,
3. mig. Ujście – o 5 osób, tj. o 2,6%,
4. mig. Wyrzysk – o 15 osób, tj. o 2,5%,
5. m. Piła – o 53 osoby, tj. o 2,3%.

W 3 jednostkach administracyjnych nastąpił wzrost osób bezrobotnych, tj.

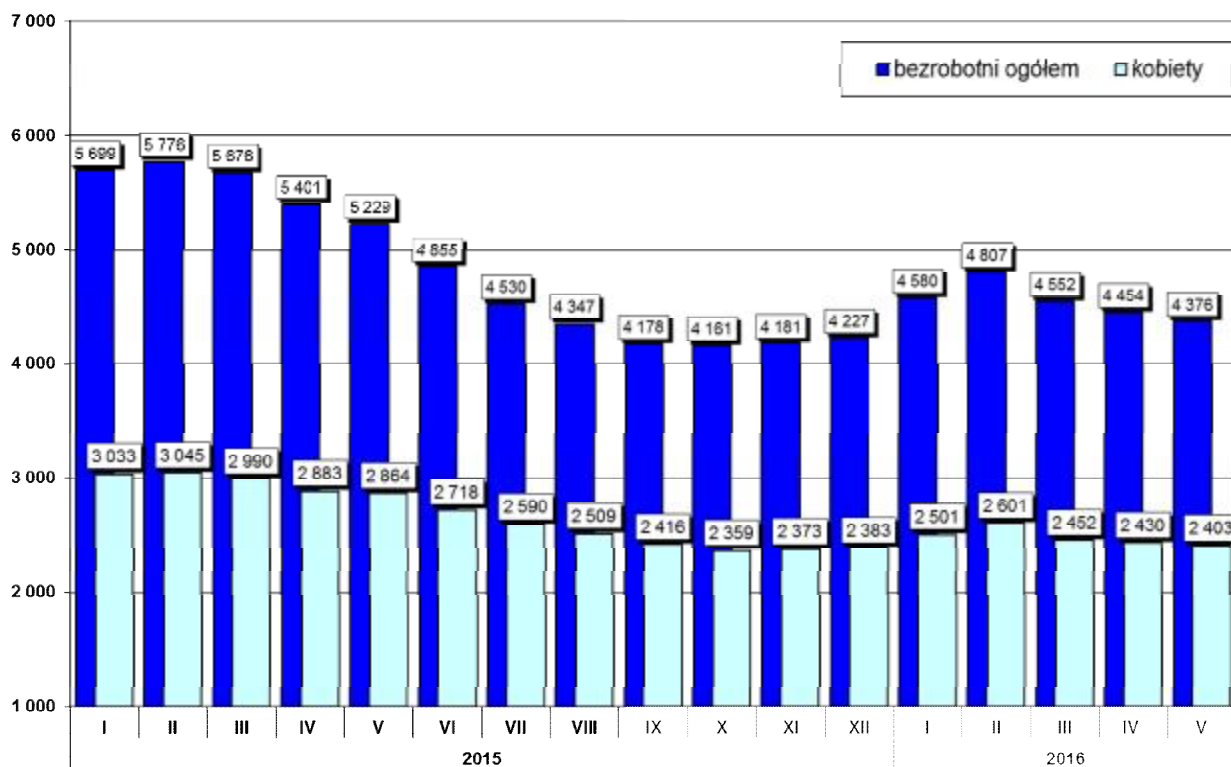
1. gm. Białośliwie – o 9 osób, tj. o 4,9%,
2. mig. Wysoka – o 6 osób, tj. o 2,6%,
3. mig. Łobżenica – o 8 osób, tj. o 2,3%.

Natomiast w 1 jednostce administracyjnej, tj. w gminie Miasteczko Krajeńskie liczba osób bezrobotnych pozostała na tym samym poziomie co w miesiącu kwietniu br.

W poniższej tabeli przedstawiono zmianę liczby osób bezrobotnych oraz jej dynamikę w stosunku do poprzedniego miesiąca i analogicznego miesiąca w poprzednim roku.

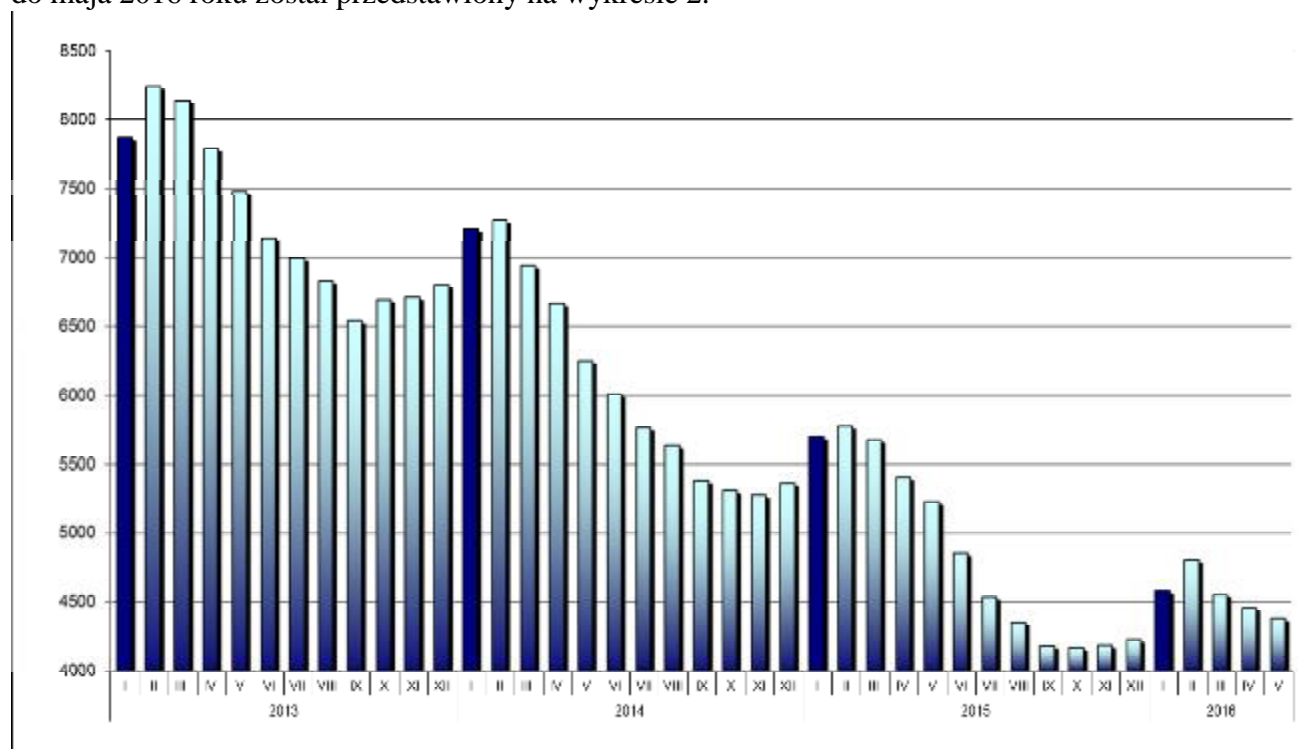
Jednostka	Liczba zarejestrowanych osób bezrobotnych			Różnica			
	31.05.2016 r.	30.04.2016 r.	31.05.2015 r.	31.05.2016 r. / 30.04.2016 r.		31.05.2016 r. / 31.05.2015 r.	
				w liczbach	dynamika	w liczbach	Dynamika
miasto Piła	2210	2263	2836	-53	97,7	-626	77,9
gmina Białośliwie	192	183	181	9	104,9	11	106,1
gmina Kaczory	190	198	264	-8	96,0	-74	72,0
miasto i gmina Łobżenica	360	352	389	8	102,3	-29	92,5
gmina Miasteczko Krajeńskie	108	108	104	0	100,0	4	103,8
gmina Szydłowo	301	321	368	-20	93,8	-67	81,8
miasto i gmina Ujście	189	194	256	-5	97,4	-67	73,8
miasto i gmina Wyrzysk	593	608	605	-15	97,5	-12	98,0
miasto i gmina Wysoka	233	227	226	6	102,6	7	103,1
<b>RAZEM powiat pilski</b>	<b>4376</b>	<b>4454</b>	<b>5229</b>	<b>-78</b>	<b>98,2</b>	<b>-853</b>	<b>83,7</b>

Zmiany w poziomie bezrobocia zostały przedstawione na wykresie poniżej.



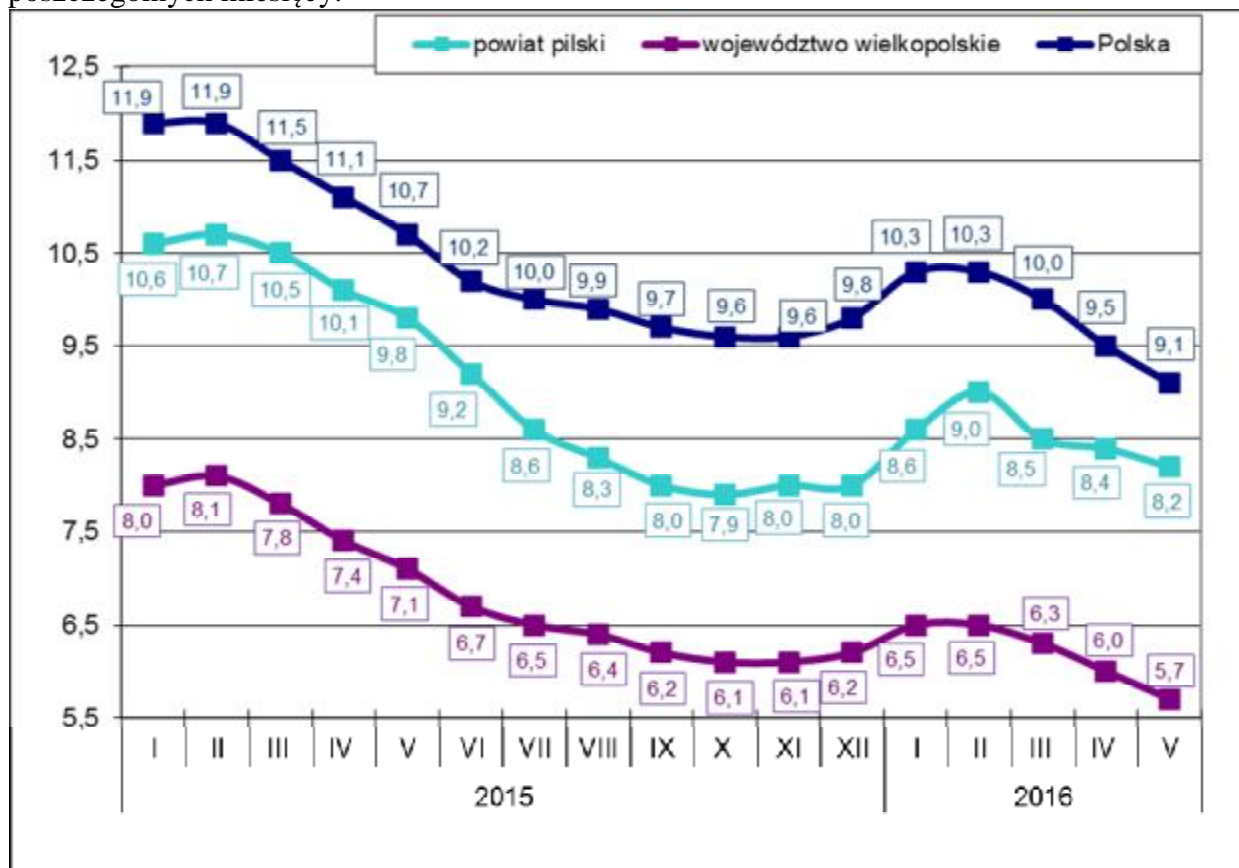
Wykres 1. Liczba zarejestrowanych osób bezrobotnych w powiecie pilskim (stan na koniec miesiąca)

Natomiast poziom bezrobocia w powiecie pilskim w okresie od stycznia 2013 roku do maja 2016 roku został przedstawiony na wykresie 2.



Wykres 2. Poziom bezrobocia w powiecie pilskim w okresie od stycznia 2013 roku do maja 2016 roku.

Stopa bezrobocia na koniec maja 2016r. wyniosła w powiecie pilskim 8,2%, w województwie wielkopolskim 5,7% i w kraju 9,1%. Na wykresie poniżej przedstawiono stopę bezrobocia w powiecie pilskim, województwie wielkopolskim oraz w kraju na koniec poszczególnych miesięcy.



Wykres 3. Stopa bezrobocia w powiecie pilskim, województwie wielkopolskim i w kraju.

Stopa bezrobocia w powiecie pilskim na koniec maja 2016r. w porównaniu z końcem kwietnia 2016r. spadła o 0,2 punktu procentowego. W województwie wielkopolskim o 0,3 punktu procentowego oraz w kraju stopa bezrobocia spadła o 0,4 punktu procentowego.

Wskaźnik bezrobocia rejestrowanego na koniec maja br. w powiecie pilskim ukształtował się na poziomie 5,0% (wg liczby bezrobotnych na koniec maja 2016 roku i liczby ludności w wieku produkcyjnym wg stanu na koniec grudnia 2014 r. - najbardziej aktualne dane statystyczne). Ponadto w jednostkach administracyjnych powiatu pilskiego wskaźnik bezrobocia rejestrowanego wyniósł:

1. mig. Wyrzysk – 6,5%,
2. gm. Białośliwie – 6,1%,
3. mig. Łobżenica – 5,8%,
4. gm. Miasteczko Krajeńskie – 5,3%,
5. mig. Wysoka – 5,3%,
6. gm. Szydłowo – 5,2%,
7. m. Piła – 4,7%,
8. gm. Kaczory – 3,7%,
9. mig. Ujście – 3,6%.

W populacji osób bezrobotnych przeważały kobiety – ich liczba na koniec maja 2016r. wyniosła 2.403 osoby, tj. 54,9% ogółu. W porównaniu z końcem maja 2015 roku, liczba kobiet była niższa o 461 tj. o 16,1%.

Najniższy odsetek bezrobotnych kobiet odnotowany został w mieście i gminie Ujście – 49,7% i w mieście Pila – 51,6%. Najwyższy odsetek bezrobotnych kobiet zanotowano w gminie Białośliwie – 65,6% oraz w mieście i gminie Łobżenica – 63,3%. W pozostałych gminach powiatu udział bezrobotnych kobiet do ogółu bezrobotnych wyniósł w gminie Szydłowo – 51,8%, w mieście i gminie Wysoka – 56,2%, w gminie Kaczory – 57,4%, w mieście i gminie Wyrzysk – 59,2% i w gminie Miasteczko Krajeńskie – 62,0 %,

W poszczególnych jednostkach administracyjnych powiatu liczba kobiet, które po urodzeniu dziecka nie podjęły zatrudnienia przedstawiała się następująco:

Lp.	Gmina	Liczba kobiet zarejestrowanych na koniec 31.05.2016 r.	Liczba kobiet , które nie podjęły zatrudnienia po urodzeniu dziecka na koniec 31.05.2016 r.	% udział kobiet, które nie podjęły zatrudnienia (...) do zarejestrowanych kobiet
1.	Piła	1141	294	25,8
2.	Białośliwie	126	28	22,2
3.	Kaczory	109	32	29,4
4.	Łobżenica	228	70	30,7
5.	Miasteczko Krajeńskie	67	15	22,4
6.	Szydłowo	156	48	30,8
7.	Ujście	94	25	26,6
8.	Wyrzysk	351	91	25,9
9.	Wysoka	131	38	29,0
	<b>Ogółem</b>	<b>2403</b>	<b>641</b>	<b>26,7</b>

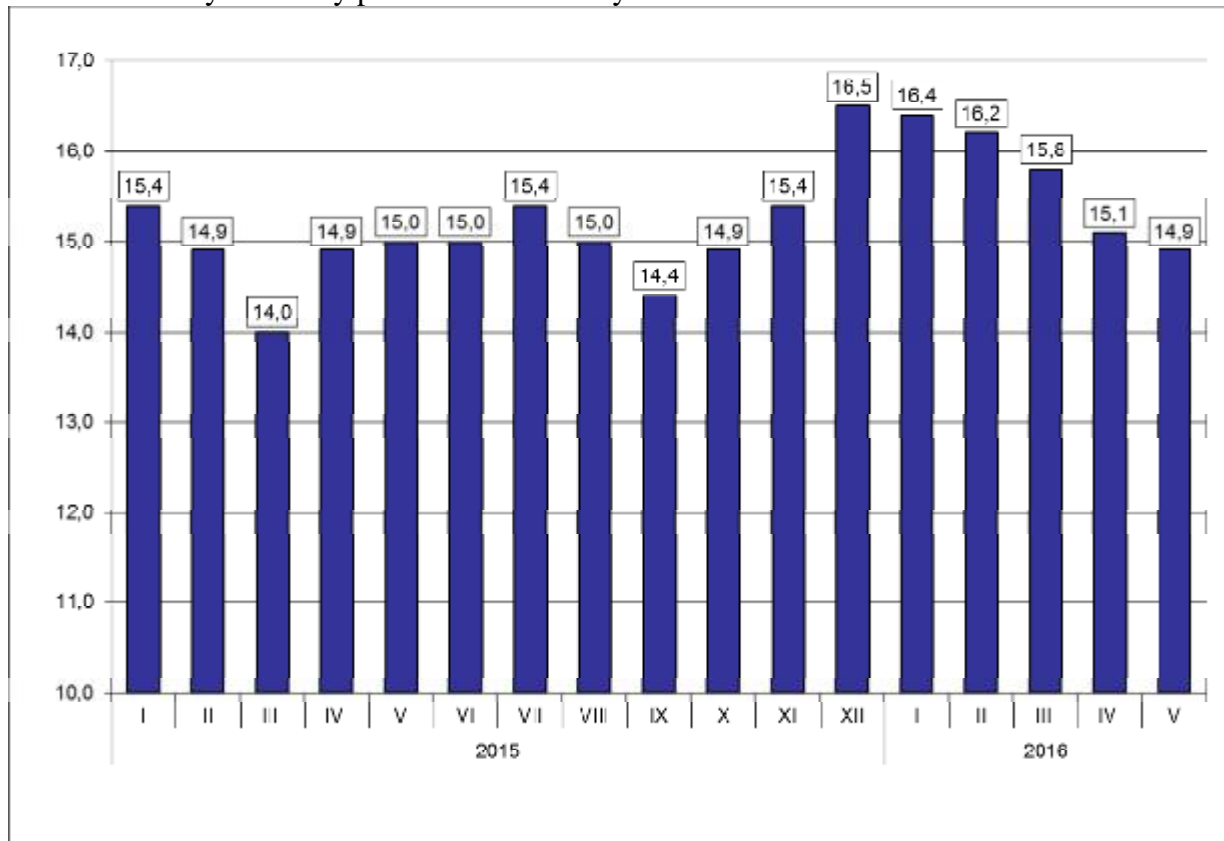
Na koniec maja 2016 r. zarejestrowanych było 641 kobiet, które po urodzeniu dziecka nie podjęły zatrudnienia, tj. 26,7% ogółu zarejestrowanych kobiet.

Szczegółowe informacje dotyczące „napływu” i „odpływu” na terenie poszczególnych gmin powiatu pilskiego w maju 2016 r. przedstawia poniższa tabela.

Lp.	Gmina	Napływ			Odpływ		
		Liczba osób bezrobotnych ogółem	w tym kobiet	% udział	Liczba osób bezrobotnych ogółem	w tym kobiet	% udział
1.	Piła	312	161	51,6	365	170	46,6
2.	Białośliwie	32	21	65,6	23	14	60,9
3.	Kaczory	27	15	55,6	35	18	51,4
4.	Łobżenica	51	20	39,2	43	17	39,5
5.	Miasteczko Krajeńskie	13	8	61,5	13	5	38,5
6.	Szydłowo	36	17	47,2	56	27	48,2
7.	Ujście	33	13	39,4	38	14	36,8
8.	Wyrzysk	74	32	43,2	89	48	53,9
9.	Wysoka	31	13	41,9	25	14	56,0
	<b>Ogółem</b>	<b>609</b>	<b>300</b>	<b>49,3</b>	<b>687</b>	<b>327</b>	<b>47,6</b>

Na koniec maja 2016 r. prawo do zasiłku dla bezrobotnych posiadało 650 osób, tj. 14,9% zarejestrowanych. W porównaniu do poprzedniego miesiąca wskaźnik ten spadł o 0,2 punktu procentowego, natomiast w odniesieniu do końca maja 2015 r. był on niższy o 0,1 punktu procentowego.

Zmiany wysokości udziału osób z prawem do zasiłku w ogólnej liczbie zarejestrowanych osób bezrobotnych zostały przedstawione na wykresie 4.



**Wykres 4. Udział osób z prawem do zasiłku w ogólnej liczbie zarejestrowanych osób bezrobotnych na koniec miesiąca.**

W okresie analizowanego miesiąca w Powiatowym Urzędzie Pracy w Pile zarejestrowało się 609 osób, w tym 300 kobiet. W porównaniu z majem 2015r. „napływ” do bezrobocia był niższy o 169 osób, tj. o 21,7%.

Szczegółowe informacje dotyczące osób nowo zarejestrowanych z podziałem na poszczególne gminy powiatu pilskiego zostały przedstawione w tabeli 4 i 4a.

Spośród osób nowo zarejestrowanych 516 pracowało zawodowo przed nabyciem statusu bezrobotnego – stanowiły one 84,7% „napływu” do bezrobocia. Porównując z analogicznym okresem 2015 roku, udział osób poprzednio pracujących wśród nowo zarejestrowanych był wyższy o 1,5 punktu procentowego.

Udział podstawowych grup bezrobotnych wśród osób nowo zarejestrowanych oraz wśród ogólnej liczby osób bezrobotnych na koniec maja 2016 r. przedstawiał się następująco:

Podstawowe grupy osób bezrobotnych	Udział wśród osób nowo zarejestrowanych w maju 2016r. (%)	Udział wśród ogółu zarejestrowanych na koniec maja 2016r. (%)
Kobiety	49,3	54,9
osoby poprzednio pracujące	84,7	86,8
– w tym zwolnione z przyczyn dot. zakładu pracy	3,7	7,6
osoby z prawem do zasiłku	17,2	14,9
osoby zamieszkałe na wsi	35,3	36,4
osoby w okresie do 12 miesięcy od dnia ukończenia nauki	8,2	2,8
bez kwalifikacji zawodowych	24,0	26,1
bez doświadczenia zawodowego	25,0	20,4

Dokładne informacje o poszczególnych kategoriach zarejestrowanych osób – podane w liczbach bezwzględnych – przedstawiają tabele nr 1, 2 i 3.

Wśród osób, które zarejestrowały się w Urzędzie w maju 2016r., 95 zarejestrowało się po raz pierwszy, a 514 po raz kolejny, co stanowiło odpowiednio: 15,6% i 84,4% spośród ogółu osób nowo zarejestrowanych. W analogicznym okresie 2015 roku wskaźniki te wyniosły odpowiednio: 16,2% oraz 83,8%.

Ponadto 35,3% (215 osób) nowych rejestracji stanowili mieszkańcy wsi – o 1,8 punktu procentowego mniej aniżeli w 2015 roku.

Udziały osób bezrobotnych będących w szczególnej sytuacji na rynku pracy w ogólnej liczbie zarejestrowanych osób bezrobotnych oraz wśród osób nowo zarejestrowanych przedstawiono w tabeli poniżej.

Wyszczególnienie	Udział wśród osób nowo zarejestrowanych w maju 2016r. (%)	Udział wśród ogółu zarejestrowanych na koniec maja 2016r. (%)
do 30 roku życia	41,1	27,5
– w tym do 25 roku życia	59,2	50,6
długotrwale bezrobotne	26,6	45,1
powyżej 50 roku życia	19,7	29,5
posiadające co najmniej jedno dziecko do 6 roku życia	14,0	16,1
posiadające co najmniej jedno dziecko niepełnosprawne do 18 roku życia	0,5	0,2
niepełnosprawni	7,6	11,2



Spośród osób zarejestrowanych na koniec maja 2016r. profil pomocy ustalono dla 4.168 osób bezrobotnych. Najwięcej było osób z ustalonym II profilem – 2.824 osoby, tj. 67,8% sprofilowanych. III profil pomocy ustalono dla 1.160 osób, tj. 27,8%, natomiast I profil pomocy ustalono jedynie dla 184 osób, tj. 4,4%.

Liczba bezrobotnych z ustalonym profilem pomocy w miesiącu sprawozdawczym i na koniec maja 2016r. przedstawia tabela poniżej:

Wyszczególnienie		Liczba wywiadów zakończonych ustaleniem profilu pomocy		Liczba bezrobotnych z ustalonym profilem pomocy	
		w okresie sprawozdawczym		w końcu miesiąca sprawozdawczego	
		razem	kobiety	razem	kobiety
Ogółem		598	291	4168	2309
z tego	profil I	54	26	184	94
	profil II	434	205	2824	1500
	profil III	110	60	1160	715

W maju 2016r. z ewidencji bezrobotnych Powiatowego Urzędu Pracy w Pile wyłączono 687 osób (w tym 327 kobiet) – o 263 osoby, tj. o 27,7% mniej aniżeli w maju 2015 r. Najwięcej osób bezrobotnych wyłączono w mieście Pile – 365 osób. W pozostałych jednostkach administracyjnych powiatu wyłączono w: Wyrzysku – 89 osób, Szydłowie – 56 osób, Łobżenicy – 43 osoby, Ujściu – 38 osób, Kaczorach – 35 osób, Wysokiej – 25 osób, Białośliwiu – 23 osoby i Miasteczku Krajeńskim – 13 osób.

Szczegółowe informacje dotyczące osób wyłączonych z ewidencji Powiatowego Urzędu Pracy w Pile, w podziale na gminy, przedstawiono w tabeli nr 5, natomiast rozliczenie „napływu” i „odpływu” osób do 30 roku życia, w tym do 25 roku życia, powyżej 50 roku życia oraz osób długotrwale bezrobotnych, w podziale na gminy, przedstawiają tabele nr 6, 6a i 6b.

Spośród ogółu wyłączonych, najwięcej osób, bo 312 (45,4%) wyrejestrowano z powodu podjęcia pracy (w maju 2015r. – 354 osoby, tj. 37,3%), z czego:

- pracę niesubsydiowaną – 235 osób, tj. 34,2% ogółu wyłączonych,
- pracę subsydiowaną – 77 osób, tj. 11,2% ogółu wyłączonych.

Pozostałe 375 osób (54,6%) wyłączono, m.in. z powodu:

- rozpoczęcia szkolenia – 11 osób, tj. 1,6%,  
w tym w ramach bonu szkoleniowego – 6 osób, tj. 54,5 %,
- rozpoczęcia stażu – 45 osób, tj. 6,6%,  
w tym w ramach bonu stażowego – 4 osoby, tj. 8,9%,
- niepotwierdzenia gotowości do podjęcia pracy – 261 osób, tj. 38,0%,
- odmowy bez uzasadnionej przyczyny przyjęcia propozycji odpowiedniej pracy lub innej formy pomocy, w tym ramach PAI – 12 osób, tj. 1,7%,
- dobrowolnej rezygnacji ze statusu bezrobotnego – 26 osób, tj. 3,8%,
- nabycia praw emerytalnych lub rentowych – 7 osób, tj. 1,0%,
- rozpoczęcia prac społecznie użytecznych – 2 osoby, tj. 0,3%,
- innych – 11 osób, tj. 1,6% ogółu wyłączonych.

W maju 2016r. aktywnymi formami przeciwdziałania bezrobociu objęto 95 osób.

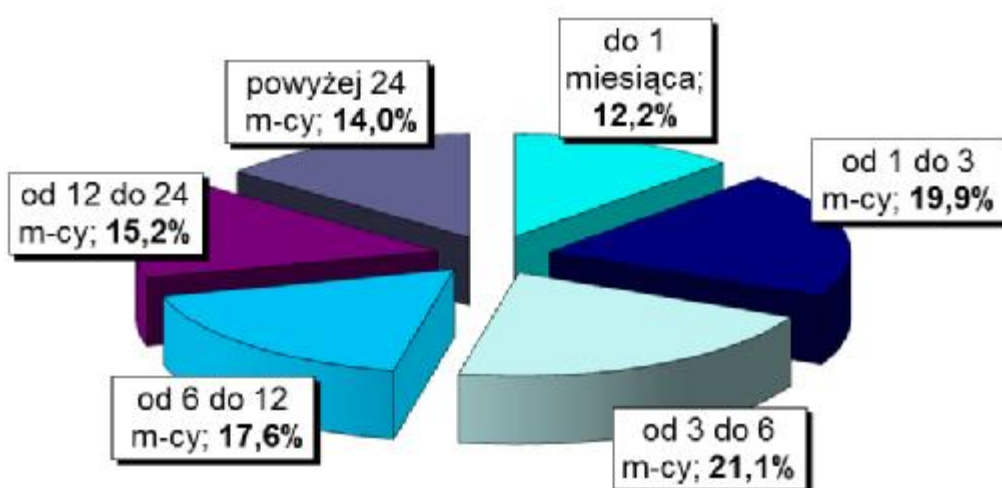
W okresie analizowanego miesiąca do Urzędu zgłoszono 411 wolnych miejsc pracy i miejsc aktywizacji zawodowej, tj. o 58 mniej aniżeli w maju 2015r. i o 36 mniej niż w kwietniu 2016 r. Spośród wszystkich wolnych miejsc pracy, 345 dotyczyło zatrudnienia lub innej pracy zarobkowej (w tym 88 – pracy subsydiowanej), a 66 dotyczyło miejsc aktywizacji zawodowej. 257 wolnych miejsc pracy (62,5%) dotyczyło pracy niesubsydiowanej, a 154 (37,5%) pracy subsydiowanej. Ponadto 47 wolnych miejsc dotyczyło propozycji zatrudnienia/innej pracy zarobkowej lub aktywizacji zawodowej w sektorze publicznym. Spośród wolnych miejsc ogółem 5 skierowanych było dla osób niepełnosprawnych. Szczegółowe informacje dotyczące wolnych miejsc pracy i miejsc aktywizacji zawodowej zostały przedstawione w tabeli nr 7.

W maju 2016 r. żaden zakład pracy nie zgłosił zwolnienia pracowników i nie dokonał zwolnienia osób z przyczyn niedotyczących pracowników.

Na koniec maja 2016 roku w Powiatowym Urzędzie Pracy w Pile zarejestrowanych było 289 osób zwolnionych z przyczyn niedotyczących pracowników, tj. o 59 osób (17,0%) mniej aniżeli na koniec maja 2015r.

## 2. Charakterystyka populacji bezrobotnych

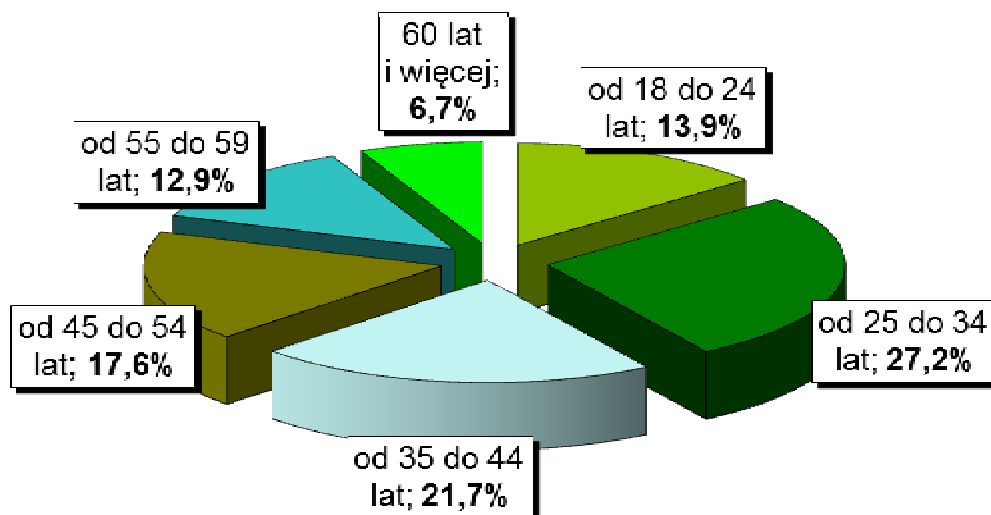
Analizując populację zarejestrowanych osób bezrobotnych pod względem czasu pozostawania bez pracy można zauważyć, że na koniec maja br. najliczniejszą grupę stanowiły osoby pozostające bez pracy od 3 do 6 miesięcy – 922 osoby, tj. 21,1% ogółu. Liczną była również grupa osób pozostających bez pracy od 1 do 3 miesięcy – 869 osób, tj. 19,9% oraz od 6 do 12 miesięcy – 769 osób, tj. 17,6%. Najmniej liczną grupę stanowiły osoby pozostające bez pracy do 1 miesiąca – 535 osób, tj. 12,2% ogółu. Na wykresie 5. przedstawiono strukturę osób bezrobotnych ze względu na czas pozostawania bez pracy.



Wykres 5. Struktura osób bezrobotnych według czasu pozostawania bez pracy – stan na koniec maja 2016 r.

Biorąc pod uwagę wiek osób bezrobotnych należy wskazać, że najwięcej zarejestrowanych mieściło się w przedziale wiekowym od 25 do 34 roku życia – 1.191 osób, tj. 27,2% ogółu. Liczną była również grupa osób z przedziału od 35 do 44 lat – 951 osób, tj. 21,7% ogółu. Najmniej liczne grupy wiekowe stanowiły osoby od 55 do 59 roku życia – 564 osoby, tj. 12,9% oraz od 60 lat i więcej – 290 osób, tj. 6,7% ogółu.

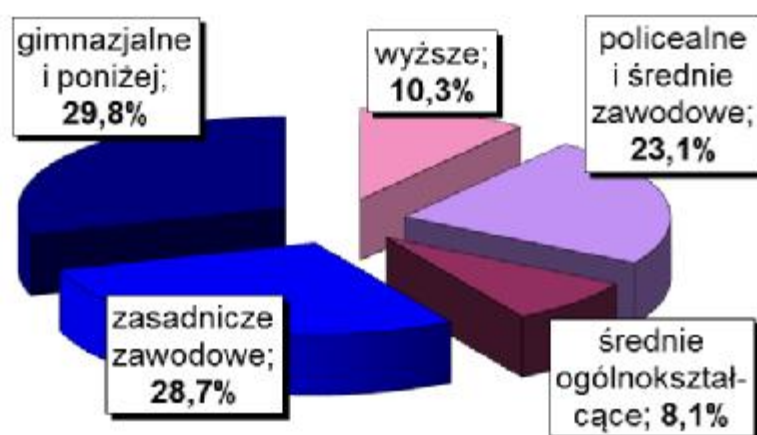
Na wykresie poniżej przedstawiono strukturę osób bezrobotnych ze względu na wiek.



Wykres 6. Struktura osób bezrobotnych według wieku – stan na koniec maja 2016 r.

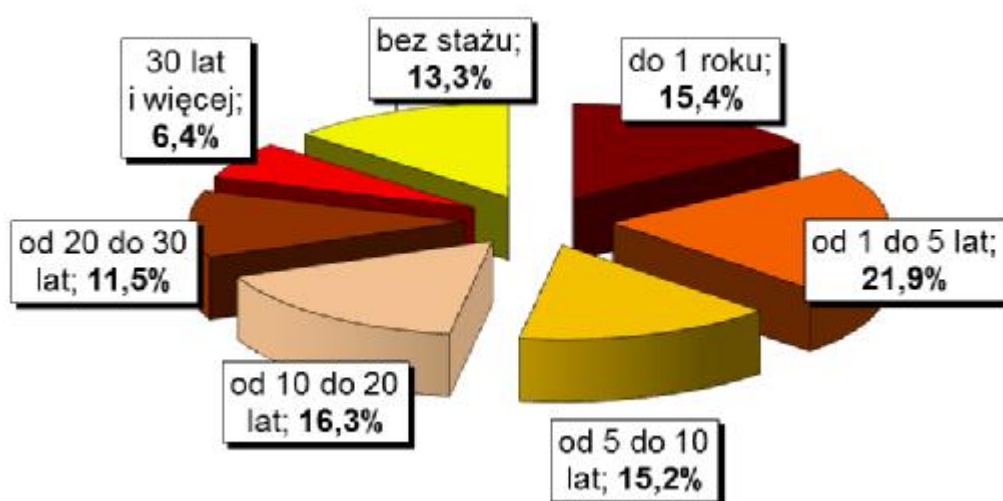
Charakteryzując osoby bezrobotne pod względem posiadanego wykształcenia należy podkreślić, że najliczniejsza była grupa osób posiadających wykształcenie gimnazjalne i poniżej – 1.303 osoby, tj. 29,8% ogółu. Bardzo liczna była również grupa osób z wykształceniem zasadniczym zawodowym – 1.258 osób, tj. 28,7% ogółu oraz z wykształceniem na poziomie policealnym i średnim zawodowym – 1.011 osób, tj. 23,1% ogółu. Wyższe wykształcenie posiadało 451 osób, tj. 10,3% ogółu, natomiast najmniej osób posiadało wykształcenie średnie ogólnokształcące – 353 osoby, tj. 8,1% ogółu.

Na poniższym wykresie została przedstawiona struktura osób bezrobotnych ze względu na posiadane wykształcenie.



Wykres 7. Struktura osób bezrobotnych według wykształcenia – stan na koniec maja 2016 r.

Pod względem posiadanego stażu pracy, najliczniejszą grupę stanowiły osoby ze stażem od 1 do 5 lat – 959 osób, tj. 21,9% ogółu. Liczną była również grupa osób ze stażem od 10 do 20 lat – 715 osób, tj. 16,3% oraz do 1 roku – 674 osoby, tj. 15,4% ogółu. Najmniej osób posiadało ponad 30 lat stażu pracy – 281 osób, tj. 6,4% ogółu. Na wykresie 8. przedstawiono strukturę osób bezrobotnych ze względu na staż pracy.



Wykres 8. Struktura osób bezrobotnych według stażu pracy– stan na koniec maja 2016 r.

Szczegółowe dane dotyczące liczby osób bezrobotnych według czasu pozostawania bez pracy, wieku, poziomu wykształcenia oraz stażu pracy, przedstawiono w tabeli nr 9.

### 3. Działania Urzędu na powiatowym rynku pracy.

W maju 2016r. doradcy zawodowi w Powiatowym Urzędzie Pracy świadczyli 138 usług, z tego:

- 135 dla osób bezrobotnych,
- 3 dla osób niezarejestrowanych,

#### Liczba wizyt osób korzystających z usług doradców zawodowych

Lp.	Rodzaj usługi	Liczba wizyt osób:		
		bezrobotnych	poszukujących pracy	niezarejestrowanych
1.	rozmowa wstępna	6	0	0
2.	porada indywidualna	88	0	0
3.	indywidualna informacja zawodowa	2	0	3
4.	grupowa informacja zawodowa	36	0	0
5.	porada grupowa	3	0	0

W ramach grupowej informacji zawodowej przeprowadzono łącznie **7 spotkań** informacyjnych. Zorganizowano 3 spotkania dla osób bezrobotnych do 29 roku życia dotyczących programu POWER, które miały na celu **zwiększenie aktywności zawodowej osób młodych poprzez umożliwienie im nabycia nowych, praktycznych umiejętności, kwalifikacji zawodowych oraz pierwszego doświadczenia zawodowego**. W szczególności zaakcentowano usługi realizowane w ramach programu POWER: bon stażowy, staż, bon szkoleniowy, prace interwencyjne, jednorazowe środki na podjęcie własnej działalności gospodarczej. Dodatkowo poinformowano o nowej formie wsparcia służącej aktywizacji osób młodych: refundacja dla pracodawcy części kosztów zatrudnienia osoby do 30 r.ż. Omówiono kryteria uczestnictwa w programie POWER oraz w w/w formach wsparcia, a także zaakcentowano korzyści wynikające z udziału w programie.

Zwrócono szczególną uwagę uczestników na istotę podnoszenia kwalifikacji zawodowych i uprawnień zawodowych. W ramach powyższej inicjatywy doradca zawodowy udzielił uczestnikom spotkania informacyjnego pomocy w wyborze zawodu zgodnie z kwalifikacjami i predyspozycjami zawodowymi. Udzielono wsparcia i pomocy w zaplanowaniu rozwoju kariery zawodowej. W tym celu wykorzystano autotesty: „Kwestionariusz Zainteresowań Zawodowych”, „Zainteresowania i preferencje zawodowe” oraz inne miękkie testy badające predyspozycje osób młodych.

Po spotkaniach w/w osobom przedstawiano odpowiednie oferty aktywizacji zawodowej, zwłaszcza do odbycia stażu, który ma na celu nabycie przez bezrobotnego umiejętności praktycznych do wykonywania pracy przez wykonywanie zadań w miejscu pracy bez nawiązania stosunku pracy z pracodawcą.

W miesiącu maju 2016r. przeprowadzono 1 spotkanie dla zainteresowanych rozpoczęciem własnej działalności gospodarczej. Podczas spotkania przedstawiono i omówiono warunki ubiegania się o jednorazowe środki finansowe z PUP na uruchomienie własnej firmy.

Ponadto przeprowadzono 2 spotkania dla osób do 30 roku życia na którym omówiono podstawowe usługi PUP – pośrednictwo pracy, informację i poradnictwo zawodowe oraz organizację szkoleń zawodowych – a także instrumenty rynku pracy i instrumenty wspierające usługi rynku pracy. Zaprezentowano i omówiono nowe instrumenty adresowane do osób młodych: bon szkoleniowy, stażowy, bon na zasiedlenie oraz bon zatrudnieniowy.

W miesiącu maju br. przeprowadzono również 1 spotkanie dla osób do 25 roku życia we współpracy z Centrum Edukacji i Pracy Młodzieży w Pile. Celem inicjatywy było przybliżenie usług i instrumentów PUP oraz form aktywizacji osób młodych przez Centrum. Na spotkaniu omówiono podstawowe usługi PUP – pośrednictwo pracy, informację i poradnictwo zawodowe oraz organizację szkoleń zawodowych – a także instrumenty rynku pracy i instrumenty wspierające usługi rynku pracy skierowane zwłaszcza do osób młodych. Następnie pracownicy CEiPM w Pile zapoznali uczestników z ofertą. Zachęcali młodzież do skorzystania z Młodzieżowego Biura Pracy, które oferuje bezpłatne pośrednictwo pracy, informuje o możliwościach przekwalifikowania i doksztalcania zawodowego, a także organizuje giełdy pracy. Ponadto omówili działania Młodzieżowego Centrum Kariery, które ułatwia młodym osobom podejmowanie decyzji związanych z planowaniem kariery zawodowej, przedstawia metody aktywnego poszukiwania pracy oraz określa zainteresowania zawodowe i rozwija przedsiębiorczość.

Na spotkaniach udostępniano ulotki informacyjne PUP, wzory dokumentów aplikacyjnych i rozmowy kwalifikacyjnej, wykaz portali internetowych poświęconych ofertom pracy, plan szkoleń na rok 2016, kryteria i wnioski, a także aktualne oferty pracy.

W ramach poradnictwa grupowego w maju 2016r. odbyła się 1 porada grupowa:  
- „Metody i sposoby aktywnego poszukiwania pracy, czyli jak skutecznie poruszać się po rynku pracy” - celem zajęć było wyposażenie uczestników w wiedzę na temat metod i technik poszukiwania pracy, rozpoznanie niepowodzeń w poszukiwaniu pracy oraz określenie indywidualnych sposobów poszukiwania ofert zatrudnienia.

W dniu 12 maja 2016r. doradcy zawodowi PUP w Pile na zaproszenie Zespołu Szkół Ponadgimnazjalnych w Pile uczestniczyli w spotkaniu dyskusyjnym, które odbyło się w placówce szkoły przy ul. Teatralnej 1. Spotkanie zostało zainicjowane w związku z realizacją przez szkołę projektu „Innowacyjna Szkoła Zawodowa na rynku pracy”. W spotkaniu wzięli udział: dyrektor szkoły, lokalni pracodawcy realizujący praktyki zawodowe, nauczyciele przedmiotów zawodowych. Celem inicjatywy było poznanie oczekiwań obecnego rynku pracy pod kątem kształcenia przyszłych pracowników. Na początku spotkania doradcy zawodowi zaakcentowali pożądane kompetencje i umiejętności na rynku pracy, m.in: dobra organizacja pracy, samodzielność, obsługa maszyn i urządzeń, chęci do pracy, odporność na sytuacje stresowe, komunikatywność, umiejętność współpracy w grupie, znajomość języków obcych. Następnie pracodawcy zwrócili uwagę na jakość kształcenia zawodowego, celem nabycia lepszego przygotowania młodych osób do odbywania praktyk. Zaznaczyli, iż bardzo ważne u młodych osób są umiejętności praktyczne, a także umiejętności wdrażania pozyskanej wiedzy do praktyki. Istotne jest, by pokazać uczniom wartość pracy oraz korzyści wynikające z nauki, doskonalenia zawodowego. Lokalni pracodawcy podkreślili również konieczność doksztalcenia młodzieży w formie kursów i szkoleń podczas realizacji programu nauczania zawodowego. Organizatorzy spotkania oraz zaproszeni goście zgodnie uznali, że trzeba wspierać młode osoby w zakresie preorientacji zawodowej już na etapie szkoły gimnazjalnej. Znaczącą rolę w tym procesie odgrywiają rodzice, nauczyciele, pedagodzy, doradcy zawodowi, wskazując możliwości zaplanowania kariery zawodowej.

Na koniec spotkania uczestnicy zgodnie przyznali, iż warto współpracować na rzecz kształcenia i doskonalenia zawodowego młodocianych organizując prelekcje, projekty z lokalnymi instytucjami oraz pracodawcami.

W miesiącu maju 2016r. nawiązano współpracę z 27 nowymi partnerami, w tym 23 z inicjatywy pośredników pracy. Pośrednicy pracy pozyskali wolne miejsca pracy na 272 stanowiska, z tego:

- od nowych partnerów na 50 stanowisk,
- od dotychczasowych partnerów na 222 stanowisk.

Partnerzy Urzędu w maju 2016r. zgłosili oferty pracy na 73 stanowiska, z tego:

- nowi partnerzy na 3 stanowiska,
- dotychczasowi partnerzy na 70 stanowisk.

Pośrednicy w maju br. zorganizowali 2 spotkania rekrutacyjne na:

- 7 stanowisk: osoba sprzątająca. Na spotkanie zaproszono 23 osoby. W spotkaniu uczestniczyło 20 osób. Pracodawca dokonał wyboru kandydatów.
- 1 stanowisko: pracownik ogólnobudowlany. Na spotkanie zaproszono 6 osób, w spotkaniu uczestniczyło 5 osób. Pracodawca dokonał wyboru kandydata.

Ponadto zorganizowali spotkanie informacyjne dotyczące możliwości podjęcia zatrudnienia na stanowisku opiekuna osób starszych na terenie Niemiec, Wielkiej Brytanii i Polski. Na spotkanie zaproszono 1 osobę. Na spotkanie zaproszono 6 osób. Wszystkie osoby uczestniczyły w spotkaniu.

DYREKTOR  
Powiatowego Urzędu Pracy w Pile  
Ezba. Domała

**STAN I STRUKTURA BEZROBOCIA NA KONIEC MAJA I W MAJU 2016 R.**

Wyszczególnienie		Bezrobotni zarejestrowani		Bezrobotni, którzy podjęli pracę		Bezrobotni zarejestrowani				
						ogółem		w tym z prawem do zasiłku		
				w miesiącu sprawozdawczym		w końcu mies. sprawozdawczego				
				razem	kobiety	razem	kobiety	razem	kobiety	razem
0		1	2	3	4	5	6	7	8	
Ogółem (w. 02+04)	01	609	300	312	143	4376	2403	650	353	
z tego osoby	poprzednio pracujące	02	516	248	268	125	3799	2021	650	353
	w tym zwolnione z przyczyn dotyczących zakładu pracy	03	19	8	24	9	289	151	159	78
	dotychczas niepracujące	04	93	52	44	18	577	382	0	0
Wybrane kategorie bezrobotnych (z ogółem)										
Zamieszkali na wsi	05	215	107	111	54	1595	941	212	110	
w tym posiadający gospodarstwo rolne	06	0	0	0	0	0	0	0	0	
Osoby w okresie do 12 miesięcy od dnia ukończenia nauki	07	50	32	22	9	123	87	2	2	
Cudzoziemcy	08	1	1	0	0	3	3	1	1	
Bez kwalifikacji zawodowych	09	146	81	52	25	1142	685	113	70	
Bez doświadczenia zawodowego	10	152	84	74	36	894	598	2	1	
Kobiety, które nie podjęły zatrudnienia po urodzeniu dziecka	11	0	52	0	13	0	641	0	26	
Osoby będące w szczególnej sytuacji	12	536	280	250	112	3596	2047	459	243	
z wiersza 12	do 30 roku życia	13	250	133	148	64	1204	787	108	65
	w tym do 25 roku życia	14	148	77	87	39	609	399	34	14
	długotrwale bezrobotne	15	162	102	75	43	1973	1196	10	10
	powyżej 50 roku życia	16	120	44	54	16	1293	523	294	137
	korzystające ze świadczeń z pomocy społecznej	17	0	0	0	0	0	0	0	0
	posiadające co najmniej jedno dziecko do 6 roku życia	18	85	60	37	26	704	624	71	62
	posiadające co najmniej jedno dziecko niepełnosprawne do 18 roku życia	19	3	2	0	0	9	8	0	0
	niepełnosprawni	20	46	25	28	13	489	232	84	38

Tabela nr 2

## STAN I STRUKTURA BEZROBOCIA NA KONIEC MAJA I W MAJU 2016 R.

Wyszczególnienie		Ogółem	Kobiety	Z ogółem zamieszkali na wsi		Z ogółem z prawem do zasiłku		
				razem	kobiety	razem	kobiety	
0		1	2	3	4	5	6	
Bezrobotni według stanu w końcu miesiąca		21	4454	2430	1608	947	674	367
Bezrobotni zarejestrowani w miesiącu		22	609	300	215	107	105	52
z tego	po raz pierwszy	23	95	52	37	24	17	9
	po raz kolejny	24	514	248	178	83	88	43
z wiersza 22	po pracach interwencyjnych	25	1	1	0	0	0	0
	po robotach publicznych	26	0	0	0	0	0	0
	po stażu	27	48	37	15	10	2	0
	po odbyciu przygotowania zawodowego	28	0	0	0	0	0	0
	po szkoleniu	29	29	14	14	8	3	1
	po pracach społecznie użytecznych	30	0	0	0	0	0	0
Osoby wyłączone z ewidencji bezrobotnych w miesiącu sprawozdawczym (w.32+49+51+53+54+56 do 65)		31	687	327	228	113		
z tego z przyczyn	podjęcia pracy w miesiącu sprawozdawczym (w. 33+36)	32	312	143	111	54		
	niesubsydiowanej	33	235	107	78	38		
	w tym							
	podjęcie działalności gospodarczej	34	8	1	3	1		
	pracy sezonowej	35	0	0	0	0		
	subsydiowanej (w.37+38+39+41 do 48)	36	77	36	33	16		
	prac interwencyjnych	37	5	3	0	0		
	robót publicznych	38	1	0	0	0		
	podjęcia działalności gospodarczej	39	15	6	10	4		
	w tym w ramach bonu na zasiedlenie	40	0	0	0	0		
	podjęcia pracy w ramach refundacji kosztów zatrudnienia bezrobotnego	41	12	4	3	0		
	podjęcia pracy poza miejscem zamieszkania w ramach bonu na zasiedlenie	42	0	0	0	0		
	podjęcia pracy w ramach bonu zatrudnieniowego	43	1	0	1	0		
	podjęcia pracy w ramach świadczenia aktywizacyjnego	44	0	0	0	0		
	podjęcia pracy w ramach grantu na telepracę	45	0	0	0	0		
	podjęcia pracy w ramach refundacji składek na ubezpieczenia społeczne	46	0	0	0	0		
	podjęcia pracy w ramach dofinansowania wynagrodzenia za zatrudnienie skierowanego bezrobotnego powyżej 50 roku życia	47	3	1	1	1		
	inne	48	40	22	18	11		
	rozpoczęcia szkolenia	49	11	1	4	1		
	w tym w ramach bonu szkoleniowego	50	6	1	3	1		
	rozpoczęcia stażu	51	45	29	9	5		
	w tym w ramach bonu stażowego	52	4	2	2	1		
	rozpoczęcia przygotowania zawodowego dorosłych	53	0	0	0	0		
	rozpoczęcia prac społecznie użytecznych	54	2	2	2	2		
	w tym w ramach PAI	55	0	0	0	0		
	skierowania do agencji zatrudnienia w ramach zlecania działań aktywizacyjnych	56	0	0	0	0		
	odmowy bez uzasadnionej przyczyny przyjęcia propozycji odpowiedniej pracy lub innej formy pomocy, w tym w ramach PAI	57	12	5	8	4		
	odmowy ustalenia profilu pomocy	58	0	0	0	0		
niepotwierdzenia gotowości do pracy	59	261	118	78	36			
dobrowolnej rezygnacji ze statusu bezrobotnego	60	26	22	11	10			
podjęcia nauki	61	0	0	0	0			
osiągnięcia wieku emerytalnego	62	0	0	0	0			
nabycia praw emerytalnych lub rentowych	63	0	0	0	0			
nabycia praw do świadczenia przedemerytalnego	64	7	3	3	1			
innych	65	11	4	2	0			
Bezrobotni według stanu w końcu miesiąca sprawozdawczego (w.21+22-31)		66	4376	2403	1595	941		
w tym zarejestrowani po raz pierwszy		67	651	380	269	177		



Tabela nr 3

## STAN I STRUKTURA BEZROBOCIA NA KONIEC MAJA I W MAJU 2016 R.

Wyszczególnienie		Do 30 roku życia		w tym do 25 roku życia		Powyżej 50 roku życia		Długotrwałe bezrobotni	
		razem	kobiety	razem	kobiety	razem	kobiety	razem	kobiety
0		1	2	3	4	5	6	7	8
Bezrobotni według stanu w końcu miesiąca poprzedzającego sprawozdanie	68	1269	810	637	409	1308	530	1997	1202
Bezrobotni zarejestrowani w miesiącu sprawozdawczym (w.70+71)	69	250	133	148	77	120	44	162	102
z tego									
po raz pierwszy	70	64	36	48	28	11	5	0	0
po raz kolejny	71	186	97	100	49	109	39	162	102
z wiersza 69									
po pracach interwencyjnych	72	1	1	1	1	0	0	0	0
po robotach publicznych	73	0	0	0	0	0	0	0	0
po stażu	74	18	16	12	11	7	2	16	12
po odbyciu przygotowania zawodowego dorosłych	75	0	0	0	0	0	0	0	0
po szkoleniu	76	11	5	6	3	4	1	10	8
po pracach społecznie użytecznych	77	0	0	0	0	0	0	0	0
Osoby wyłączone z ewidencji bezrobotnych w miesiącu sprawozdawczym (w.79+96+98+100+101+103 do 112)	78	305	148	171	84	135	51	186	108
podjęcia pracy w mies. sprawozdawczym (w.80+83)	79	148	64	87	39	54	16	75	43
niesubsydiowanej	80	91	36	52	22	46	15	63	37
w tym									
podjęcie działalności gospodarczej	81	3	0	3	0	3	1	3	0
pracy sezonowej	82	0	0	0	0	0	0	0	0
subsydiowanej (w.84+85+86+88 do 95)	83	57	28	35	17	8	1	12	6
z tego									
prac interwencyjnych	84	1	0	1	0	0	0	0	0
robót publicznych	85	0	0	0	0	0	0	0	0
podjęcia działalności gospodarczej	86	13	4	4	0	0	0	1	1
w tym w ramach bonu na zasiedlenie	87	0	0	0	0	0	0	0	0
podjęcia pracy w ramach refundacji kosztów zatrudnienia bezrobotnego	88	2	2	2	2	5	0	3	0
podjęcia pracy poza miejscem zamieszkania w ramach bonu na zasiedlenie	89	0	0	0	0	0	0	0	0
z tego									
podjęcia pracy w ramach bonu zatrudnieniowego	90	1	0	0	0	0	0	0	0
podjęcia pracy w ramach świadczenia aktywizacyjnego	91	0	0	0	0	0	0	0	0
podjęcia pracy w ramach grantu na telepracę	92	0	0	0	0	0	0	0	0
podjęcia pracy w ramach refundacji składek na ubezpieczenia społeczne	93	0	0	0	0	0	0	0	0
podjęcia pracy w ramach dofinansowania wynagrodzenia za zatrudnienie skierowanego bezrobotnego powyżej 50 roku życia	94	0	0	0	0	3	1	3	1
inne	95	40	22	28	15	0	0	5	4
rozpoczęcia szkolenia	96	8	1	3	1	1	0	2	0
w tym w ramach bonu szkoleniowego	97	6	1	3	1	0	0	1	0
rozpoczęcia stażu	98	23	17	14	12	5	2	7	3
w tym w ramach bonu stażowego	99	4	2	2	2	0	0	0	0
rozpoczęcia przygotowania zawodowego dorosłych	100	0	0	0	0	0	0	0	0
rozpoczęcia prac społecznie użytecznych	101	0	0	0	0	1	1	1	1
w tym w ramach PAI	102	0	0	0	0	0	0	0	0
skierowanie do agencji zatrudnienia w ramach zlecenia działań aktywizacyjnych	103	0	0	0	0	0	0	0	0
odmowy bez uzasadnionej przyczyny przyjęcia propozycji odpowiedniej pracy lub innej formy pomocy, w tym w ramach PAI	104	4	2	2	2	1	1	3	2
odmowy ustalenia profilu pomocy	105	0	0	0	0	0	0	0	0
niepotwierdzenia gotowości do pracy	106	113	56	60	26	58	24	77	43
dobrowolnej rezygnacji ze statusu bezrobotnego	107	9	8	5	4	4	2	15	15
podjęcia nauki	108	0	0	0	0	0	0	0	0
osiągnięcia wieku emerytalnego	109	0	0	0	0	0	0	0	0
nabycia praw emerytalnych lub rentowych	110	0	0	0	0	0	0	0	0
nabycia praw do świadczenia przedemerytalnego	111	0	0	0	0	7	3	0	0
innych	112	0	0	0	0	4	2	6	1
Bezrobotni, którzy w miesiącu sprawozdawczym utracili status osoby będącej w szczególnej sytuacji na rynku pracy	113	10	8	5	3	0	0	0	0
Bezrobotni według stanu w końcu miesiąca sprawozdawczego (w.68+69-78)	114	1204	787	609	399	1293	523	1973	1196
w tym zarejestrowani po raz pierwszy	115	300	205	219	149	192	83	183	122

Tabela nr 4

## ROZLICZENIE "NAPŁYWU" BEZROBOTNYCH W MAJU 2016 R.

WYSZCZEGÓLNIENIE A) MAJ 2016 R. B) NARASTAJĄCO OD POCZĄTKU ROKU		JEDNOSTKA									RAZEM	
		Piła	Białośliwie	Kaczory	Łobżenica	Miasteczko Krajńskie	Szydłowo	Ujście	Wyrzysk	Wysoka		
<b>BEZROBOTNI ZAREJESTROWANI</b>	A	312	32	27	51	13	36	33	74	31	609	
	B	1 939	144	158	284	87	256	181	442	176	3 667	
Z TEGO	PO RAZ PIERWSZY	A	48	8	5	5	2	6	2	12	7	95
		B	284	25	28	34	18	45	35	77	27	573
	PO RAZ KOLEJNY	A	264	24	22	46	11	30	31	62	24	514
		B	1 655	119	130	250	69	211	146	365	149	3 094
PO PRACACH INTERWENCYJNYCH	A	1	0	0	0	0	0	0	0	0	1	
	B	2	0	0	0	0	0	0	0	0	2	
PO ROBOTACH PUBLICZNYCH	A	0	0	0	0	0	0	0	0	0	0	
	B	7	0	4	0	0	1	0	0	1	13	
PO STAŻU	A	24	0	1	6	2	5	4	5	1	48	
	B	85	10	5	31	6	6	9	27	14	193	
PO ODBYCIU PRZYGOTOWANIA ZAWODOWEGO	A	0	0	0	0	0	0	0	0	0	0	
	B	0	0	0	0	0	0	0	0	0	0	
PO SZKOLENIU	A	11	8	0	1	1	1	2	4	1	29	
	B	14	9	1	3	1	3	2	9	2	44	
PO PRACACH SPOŁECZNIE UŻYTECZNYCH	A	0	0	0	0	0	0	0	0	0	0	
	B	0	0	0	0	0	0	0	0	0	0	
POPRZEDNIO PRACUJĄCY	A	260	26	22	47	11	29	29	65	27	516	
	B	1 659	124	136	240	72	215	151	383	150	3 130	
W TYM ZWOLNIENI Z PRZYCZYŃ ZAKŁADU PRACY	A	6	3	0	0	3	0	1	4	2	19	
	B	130	8	18	7	5	16	12	23	8	227	
DOTYCHCZAS NIE PRACUJĄCY	A	52	6	5	4	2	7	4	9	4	93	
	B	280	20	22	44	15	41	30	59	26	537	

Tabela nr 4a

## ROZLICZENIE "NAPŁYWU" BEZROBOTNYCH W MAJU 2016 R.

WYSZCZEGÓLNIENIE		JEDNOSTKA									RAZEM
		Piła	Białośliwie	Kaczory	Łobżenica	Miasteczko Krajnskie	Szydłowo	Ujście	Wyrzysk	Wysoka	
A) MAJ 2016 R.											
B) NARASTAJĄCO OD POCZĄTKU ROKU											
WYBRANE KATEGORIE BEZROBOTNYCH (Z OGÓŁEM)											
ZAMIESZKALI NA WSI	A	0	32	27	25	13	36	18	44	20	215
	B	0	144	158	163	87	256	86	238	110	1 242
OSOBY W OKRESIE 12 M-CY OD DNIA UKOŃCZENIA NAUKI	A	17	7	4	5	0	4	3	5	5	50
	B	107	15	14	27	3	18	16	47	18	265
CUDZOZIEMCY	A	0	1	0	0	0	0	0	0	0	1
	B	1	1	0	0	0	0	0	0	0	2
BEZ KWALIFIKACJI ZAWODOWYCH	A	75	6	8	7	2	8	12	15	13	146
	B	517	28	40	54	12	85	50	101	46	933
BEZ DOŚWIADCZENIA ZAWODOWEGO	A	85	11	6	8	2	11	7	14	8	152
	B	458	35	34	65	21	67	44	100	41	865
KOBIECY, KTÓRE NIE PODJEŁY ZATRUDNIENIA PO URODZENIU DZIECKA	A	27	3	1	2	1	6	2	7	3	52
	B	141	9	7	16	7	16	12	27	14	249
OSOBY W SZCZEGÓLNEJ SYTUACJI NA RYNKU PRACY (Z OGÓŁEM)											
DO 30 ROKU ŻYCIA	A	107	17	14	27	5	19	13	36	12	250
	B	672	64	74	146	43	113	75	223	84	1 494
W TYM DO 25 ROKU ŻYCIA	A	63	9	8	18	4	7	4	24	11	148
	B	342	36	40	98	28	64	44	143	51	846
DŁUGOTRWALE BEZROBOTNI	A	79	6	6	15	3	10	6	28	9	162
	B	489	41	47	75	20	64	43	119	46	944
POWYŻEJ 50 ROKU ŻYCIA	A	63	4	5	10	2	6	10	14	6	120
	B	403	33	38	43	7	50	49	86	28	737
KORZYSTAJĄCE ZE ŚWIADCZEŃ Z POMOCY SPOŁECZNEJ	A	0	0	0	0	0	0	0	0	0	0
	B	0	0	0	0	0	0	0	0	0	0
POSIADAJĄCE CO NAJMNIJ JEDNO DZIECKO DO 6 ROKU ŻYCIA	A	43	5	4	7	1	5	7	7	6	85
	B	249	12	17	25	7	26	23	42	22	423
POSIADAJĄCE CO NAJMNIJ JEDNO DZIECKO NIEPEŁNOSPRAWNE DO 18 ROKU ŻYCIA	A	3	0	0	0	0	0	0	0	0	3
	B	5	0	0	0	0	1	0	0	0	6
NIEPEŁNOSPRAWNI	A	32	1	2	4	1	0	0	4	2	46
	B	187	4	10	11	2	13	10	37	8	282

Tabela nr 5

## ROZLICZENIE "ODPŁYWU" BEZROBOTNYCH W MAJU 2016 ROKU

WYSZCZEGÓLNIENIE		JEDNOSTKA									RAZEM		
		Piła	Białośliwie	Kaczory	Łobżenica	Miasteczko Krajńskie	Szydłowo	Ujście	Wyrzysk	Wysoka			
A) MAJ 2016 R.													
B) NARASTAJĄCO OD POCZĄTKU ROKU													
<b>WYŁĄCZENI Z EWIDENCJI OGÓŁEM</b>		A	365	23	35	43	13	56	38	89	25	687	
		B	1 815	117	186	292	71	266	201	389	181	3 518	
<b>Z TEGO Z PRZYCZYŃ</b>													
Z TEGO Z PRZYCZYŃ	PODJĘCIA PRACY	A	157	13	18	24	9	23	18	39	11	312	
		B	770	53	90	131	36	101	90	165	71	1 507	
	NIESUBSYDIOWANEJ	A	120	9	9	17	5	17	16	35	7	235	
		B	617	46	66	116	27	80	79	150	59	1 240	
	W TYM	PODJĘCIE DZIAŁALNOŚCI GOSPODARCZEJ	A	5	0	0	0	0	2	0	0	1	8
			B	19	2	2	1	0	4	0	4	1	33
	PRACY SEZONOWEJ	A	0	0	0	0	0	0	0	0	0	0	
		B	0	0	0	0	0	0	0	0	0	0	
	SUBSYDIOWANEJ	A	37	4	9	7	4	6	2	4	4	77	
		B	153	7	24	15	9	21	11	15	12	267	
	Z TEGO	PRAC INTERWENCYJNYCH	A	4	0	0	1	0	0	0	0	0	5
			B	18	0	1	2	0	0	0	0	0	21
	Z TEGO	ROBÓT PUBLICZNYCH	A	1	0	0	0	0	0	0	0	0	1
			B	12	0	0	0	0	0	0	0	1	13
	Z TEGO	PODJĘCIA DZIAŁALNOŚCI GOSPODARCZEJ	A	5	1	3	2	1	3	0	0	0	15
			B	16	1	6	3	1	6	3	0	0	36
	Z TEGO	W TYM W RAMACH BONU NA ZASIEDLENIE	A	0	0	0	0	0	0	0	0	0	0
			B	1	0	0	0	0	0	1	0	0	2
	Z TEGO	PODJĘCIA PRACY W RAMACH REFUNDACJI KOSZTÓW ZATRUDNIENIA BEZROBOTNEGO	A	7	1	0	2	0	0	1	1	0	12
			B	39	1	4	5	0	4	2	5	2	62
Z TEGO	INNE	A	18	2	5	2	3	2	1	3	4	40	
		B	55	3	11	5	8	10	6	10	9	117	
Z TEGO	ROZPOCZĘCIA SZKOLENIA	A	4	0	1	0	1	0	1	3	1	11	
		B	17	10	2	2	2	3	2	10	3	51	
Z TEGO	W TYM W RAMACH BONU SZKOLENIOWEGO	A	2	0	1	0	1	0	0	1	1	6	
		B	3	1	1	0	2	2	1	1	2	13	
Z TEGO	ROZPOCZĘCIA STAŻU	A	27	1	0	1	1	1	2	11	1	45	
		B	106	10	6	36	4	16	11	36	16	241	
Z TEGO	W TYM W RAMACH BONU STAŻOWEGO	A	2	0	0	0	1	0	0	1	0	4	
		B	10	1	0	3	2	3	1	8	8	36	
Z TEGO	ROZPOCZĘCIA PRZYGOTOWANIA ZAWODOWEGO DOROSŁYCH	A	0	0	0	0	0	0	0	0	0	0	
		B	0	0	0	0	0	0	0	0	0	0	
Z TEGO	ROZPOCZĘCIE PRAC SPOŁECZNIE UŻYTECZNYCH, W TYM W RAMACH PAI	A	0	0	0	0	0	2	0	0	0	2	
		B	11	9	15	15	5	29	15	1	23	123	
Z TEGO	ODMOWA BEZ UZASADNIONEJ PRZYCZYNY PRZYJĘCIA PROPOZYCJI ODPOWIEDNIEJ PRACY LUB INNEJ FORMY POMOCY, W TYM W RAMACH PAI	A	3	0	1	0	0	4	2	2	0	12	
		B	46	0	5	4	1	8	7	9	2	82	
Z TEGO	NIEPOTWIERDZENIA GOTOWOŚCI DO PRACY	A	154	4	15	12	1	22	14	29	10	261	
		B	733	20	53	69	16	86	70	112	58	1 217	
Z TEGO	DOBROWOLNEJ REZYGNACJI ZE STATUSU BEZROBOTNEGO	A	10	4	0	2	1	1	1	5	2	26	
		B	63	12	9	26	6	12	3	44	7	182	

Tabela nr 6

# ROZLICZENIE "NAPŁYWU - ODPLYWU" BEZROBOTNYCH W SZCZEGÓLNEJ SYTUACJI NA RYNKU PRACY -DO 30 ROKU ŻYCIA - W MIESIĄCU MAJ 2016R.

WYSZCZEGÓLNIENIE		JEDNOSTKA									RAZEM			
		Piła	Białosłowie	Kaczory	Łobżenica	Miasteczko Krajeńskie	Szydłowo	Ujście	Wyrzysk	Wysoka				
A) MAJ 2016R. B) NARASTAJĄCO OD POCZĄTKU ROKU														
NAPŁYW BEZROBOTNYCH W SZCZEGÓLNEJ SYTUACJI NA RYNKU PRACY														
<b>BEZROBOTNI ZAREJESTROWANI</b>		A	107	17	14	27	5	19	13	36	12	250		
		B	672	64	74	146	43	113	75	223	84	1 494		
Z TEGO	PO RAZ PIERWSZY	A	27	7	4	5	1	6	1	8	5	64		
		B	167	19	19	24	15	35	24	49	19	371		
	PO RAZ KOLEJNY	A	80	10	10	22	4	13	12	28	7	186		
		B	505	45	55	122	28	78	51	174	65	1 123		
ODPLYW BEZROBOTNYCH W SZCZEGÓLNEJ SYTUACJI NA RYNKU PRACY														
<b>WYŁĄCZENI Z EWIDENCJI OGÓŁEM</b>		A	132	9	20	22	8	24	19	50	21	305		
		B	624	52	88	132	39	107	89	206	82	1 419		
Z TEGO Z PRZYCZYŃ														
Z TEGO Z PRZYCZYŃ	PODJĘCIA PRACY	A	66	6	13	11	6	10	6	20	10	148		
		B	299	24	48	58	22	47	39	76	36	649		
	W TYM	NIESUBSYDIOWANEJ	A	41	3	4	6	3	6	5	17	6	91	
			B	218	18	27	50	14	31	33	62	24	477	
		PODJĘCIE DZIAŁALNOŚCI GOSPODARCZEJ	A	2	0	0	0	0	0	0	0	1	3	
			B	5	1	0	0	0	2	0	1	1	10	
		PRACY SEZONOWEJ	A	0	0	0	0	0	0	0	0	0	0	
			B	0	0	0	0	0	0	0	0	0	0	
		SUBSYDIOWANEJ	A	25	3	9	5	3	4	1	3	4	57	
			B	81	6	21	8	8	16	6	14	12	172	
		Z TEGO	PRAC INTERWENCYJNYCH	A	1	0	0	0	0	0	0	0	0	1
				B	5	0	0	0	0	0	0	0	0	5
	ROBÓT PUBLICZNYCH		A	0	0	0	0	0	0	0	0	0	0	
			B	0	0	0	0	0	0	0	0	1	1	
	PODJĘCIE DZIAŁALNOŚCI GOSPODARCZEJ		A	4	1	3	2	1	2	0	0	0	13	
			B	3	1	5	2	1	3	1	0	0	16	
	W TYM W RAMACH BONU NA ZASIEDLENIE		A	0	0	0	0	0	0	0	0	0	0	
			B	1	0	0	0	0	0	1	0	0	2	
	PODJĘCIE PRACY W RAMACH REFUNDACJI KOSZTÓW ZATRUDNIENIA		A	2	0	0	0	0	0	0	0	0	2	
			B	14	0	3	0	0	3	0	4	2	26	
	INNE		A	18	2	5	3	2	2	1	3	4	40	
			B	46	3	11	6	7	10	5	10	9	107	
	ROZPOCZĘCIA SZKOLENIA		A	3	0	1	0	1	0	1	1	1	8	
			B	4	4	1	1	2	2	2	4	2	22	
	W TYM W RAMACH BONU SZKOLENIOWEGO	A	2	0	1	0	1	0	0	1	1	6		
		B	3	4	1	0	2	2	0	1	2	15		
	ROZPOCZĘCIA STAŻU	A	11	0	0	1	1	0	1	8	1	23		
B		50	7	5	26	3	9	6	26	14	146			
W TYM W RAMACH BONU STAŻOWEGO	A	2	0	0	0	1	0	0	1	0	4			
	B	10	1	0	3	2	3	1	8	8	36			
ROZPOCZĘCIA PRZYGOTOWANIA ZAWODOWEGO DOROSŁYCH	A	0	0	0	0	0	0	0	0	0	0			
	B	0	0	0	0	0	0	0	0	0	0			
ROZPOCZĘCIE PRAC SPOŁECZNIE UŻYTECZNYCH, W TYM W RAMACH PAI	A	0	0	0	0	0	0	0	0	0	0			
	B	1	0	0	1	0	1	1	1	1	6			
ODMOWA BEZ UZASADNIONEJ PRZYCZYNY PRZYJĘCIA PROPOZYCJI ODPOWIEDNIEJ PRACY LUB INNEJ	A	0	0	1	0	0	2	0	1	0	4			
	B	14	1	1	3	0	2	5	6	2	34			
NIEPOTWIERDZENIA GOTOWOŚCI DO PRACY	A	51	2	5	9	0	11	10	18	7	113			
	B	234	7	27	28	9	38	33	67	22	465			
DOBROWOLNEJ REZYGNACJI ZE STATUSU BEZROBOTNEGO	A	1	1	0	1	0	1	1	2	2	9			
	B	18	9	1	15	3	4	2	22	5	79			

Tabela nr 6a

**ROZLICZENIE "NAPŁYWU - ODPLYWU" BEZROBOTNYCH W SZCZEGÓLNEJ SYTUACJI  
NA RYNKU PRACY - W TYM DO 25 ROKU ŻYCIA - W MIESIĄCU MAJU 2016R.**

WYSZCZEGÓLNIENIE		JEDNOSTKA									RAZEM		
		Piła	Białośliwie	Kaczory	Łobżenica	Miasteczko Krajeńskie	Szydłowo	Ujście	Wyrzysk	Wysoka			
A) MAJ 2016R. B) NARASTAJĄCO OD POCZĄTKU ROKU													
NAPŁYW BEZROBOTNYCH W SZCZEGÓLNEJ SYTUACJI NA RYNKU PRACY													
Z TEGO	<b>BEZROBOTNI ZAREJESTROWANI</b>	A	63	9	8	18	4	7	4	24	11	148	
		B	342	36	40	98	28	64	44	143	51	846	
	PO RAZ PIERWSZY	A	21	5	4	3	1	2	1	6	5	48	
		B	116	15	15	19	12	22	22	40	17	278	
	PO RAZ KOLEJNY	A	42	4	4	15	3	5	3	18	6	100	
		B	226	21	25	79	16	42	22	103	34	568	
ODPLYW BEZROBOTNYCH W SZCZEGÓLNEJ SYTUACJI NA RYNKU PRACY													
<b>WYŁĄCZENI Z EWIDENCJI OGÓŁEM</b>		A	67	3	10	15	7	17	9	28	15	171	
		B	326	30	49	90	27	69	48	129	54	822	
Z TEGO Z PRZYCZYN													
Z TEGO Z PRZYCZYN	PODJĘCIA PRACY	A	34	3	6	9	5	6	3	13	8	87	
		B	140	13	28	39	13	28	22	48	26	357	
	NIESUBSYDIOWANEJ	A	19	2	2	4	3	3	3	11	5	52	
		B	98	10	16	32	7	18	20	38	17	256	
	W TYM W TYM	PODJĘCIE DZIAŁALNOŚCI GOSPODARCZEJ	A	2	0	0	0	0	0	0	1	1	3
			B	3	0	0	0	0	2	0	1	1	7
	PRACY SEZONOWEJ	A	0	0	0	0	0	0	0	0	0	0	
		B	0	0	0	0	0	0	0	0	0	0	
	SUBSYDIOWANEJ	A	15	1	4	5	2	3	0	2	3	35	
		B	42	3	12	7	6	10	2	10	9	101	
	PRAC INTERWENCYJNYCH	A	1	0	0	0	0	0	0	0	0	1	
		B	4	0	0	0	0	0	0	0	0	4	
	ROBÓT PUBLICZNYCH	A	0	0	0	0	0	0	0	0	0	0	
		B	0	0	0	0	0	0	0	0	1	1	
	PODJĘCIE DZIAŁALNOŚCI GOSPODARCZEJ	A	0	0	1	2	0	1	0	0	0	4	
		B	0	0	2	2	0	2	0	0	0	6	
	W TYM W RAMACH BONU NA ZASIEDLENIE	A	0	0	0	0	0	0	0	0	0	0	
		B	0	0	0	0	0	0	0	0	0	0	
	PODJĘCIE PRACY W RAMACH REFUNDACJI KOSZTÓW ZATRUDNIENIA BEZROBOTNEGO	A	2	0	0	0	0	0	0	0	0	2	
		B	9	0	2	0	0	2	0	3	0	16	
	INNE	A	12	1	3	3	2	2	0	2	3	28	
		B	27	2	8	5	6	6	2	7	8	71	
	ROZPOCZĘCIA SZKOLENIA	A	0	0	1	0	1	0	0	0	1	3	
		B	0	3	1	0	2	1	0	3	1	11	
	W TYM W RAMACH BONU SZKOLENIOWEGO	A	0	0	1	0	1	0	0	0	1	3	
		B	0	1	1	0	2	1	0	0	1	6	
	ROZPOCZĘCIA STAŻU	A	8	0	0	0	1	0	1	4	0	14	
B		35	7	3	18	3	6	5	17	11	105		
W TYM W RAMACH BONU STAŻOWEGO	A	1	0	0	0	1	0	0	0	0	2		
	B	8	1	0	3	2	3	1	6	6	30		
ROZPOCZĘCIA PRZYGOTOWANIA ZAWODOWEGO DOROSŁYCH	A	0	0	0	0	0	0	0	0	0	0		
	B	0	0	0	0	0	0	0	0	0	0		
ROZPOCZĘCIE PRAC SPOŁECZNIE UŻYTECZNYCH, W TYM W RAMACH PAI	A	0	0	0	0	0	0	0	0	0	0		
	B	0	0	0	1	0	0	0	0	0	1		
ODMOWA BEZ UZASADNIONEJ PRZYCZYNY PRZYJĘCIA PROPOZYCJI ODPOWIEDNIEJ PRACY LUB INNEJ FORMY POMOCY, W TYM W RAMACH PAI	A	0	0	1	0	0	1	0	0	0	2		
	B	2	1	1	3	0	1	3	4	2	17		
NIEPOTWIERDZENIA GOTOWOŚCI DO PRACY	A	25	0	2	6	0	9	5	9	4	60		
	B	134	1	13	20	9	31	17	44	12	281		
DOBROWOLNEJ REZYGNACJI ZE STATUSU BEZROBOTNEGO	A	0	0	0	0	0	1	0	2	2	5		
	B	10	5	1	9	0	2	1	13	2	43		

Tabela nr 6b

# ROZLICZENIE "NAPŁYWU - ODPŁYWU" BEZROBOTNYCH W SZCZEGÓLNEJ SYTUACJI NA RYNKU PRACY - POWYŻEJ 50 ROKU ŻYCIA - W MIESIĄCU MAJU 2016R.

WYSZCZEGÓLNIENIE		JEDNOSTKA									RAZEM	
		Piła	Białostów	Kaczory	Łobżenica	Miasteczko Krajeńskie	Szydłowo	Ujście	Wyrzysk	Wysoka		
A) MAJ 2016R.												
B) NARASTAJĄCO OD POCZĄTKU ROKU												
NAPŁYW BEZROBOTNYCH W SZCZEGÓLNEJ SYTUACJI NA RYNKU PRACY												
Z TEGO	<b>BEZROBOTNI ZAREJESTROWANI</b>	A	63	4	5	10	2	6	10	14	6	120
		B	403	33	38	43	7	50	49	86	28	737
	PO RAZ PIERWSZY	A	7	0	1	0	0	0	1	1	1	11
		B	48	0	7	6	0	5	9	11	1	87
	PO RAZ KOLEJNY	A	56	4	4	10	2	6	9	13	5	109
B		355	33	31	37	7	45	40	75	27	650	
ODPŁYW BEZROBOTNYCH W SZCZEGÓLNEJ SYTUACJI NA RYNKU PRACY												
<b>WYŁĄCZENI Z EWIDENCJI OGÓŁEM</b>	A	80	4	5	8	0	16	7	13	3	136	
	B	405	21	42	45	3	66	33	59	36	710	
Z TEGO Z PRZYCZYŃ												
Z TEGO	PODJĘCIA PRACY	A	30	2	1	2	0	7	5	6	1	54
		B	130	8	13	9	1	21	13	25	11	231
Z TEGO	W TYM	NIESUBSYDIOWANEJ	A	26	1	1	1	0	6	4	1	46
			B	106	7	12	7	1	20	12	25	201
Z TEGO	W TYM	PODJĘCIE DZIAŁALNOŚCI GOSPODARCZEJ	A	2	0	0	0	0	1	0	0	3
			B	3	1	1	0	0	1	0	1	7
Z TEGO	W TYM	PRACY SEZONOWEJ	A	0	0	0	0	0	0	0	0	0
			B	0	0	0	0	0	0	0	0	0
Z TEGO	W TYM	SUBSYDIOWANEJ	A	4	1	0	1	0	1	1	0	8
			B	24	1	1	2	0	1	1	0	30
Z TEGO	W TYM	PRAC INTERWENCYJNYCH	A	0	0	0	0	0	0	0	0	0
			B	3	0	1	0	0	0	0	0	4
Z TEGO	W TYM	ROBÓT PUBLICZNYCH	A	0	0	0	0	0	0	0	0	0
			B	3	0	0	0	0	0	0	0	3
Z TEGO	W TYM	PODJĘCIE DZIAŁALNOŚCI GOSPODARCZEJ	A	0	0	0	0	0	0	0	0	0
			B	0	0	0	0	0	0	0	0	0
Z TEGO	W TYM	W TYM W RAMACH BONU NA ZASIEDLENIE	A	0	0	0	0	0	0	0	0	0
			B	0	0	0	0	0	0	0	0	0
Z TEGO	W TYM	PODJĘCIE PRACY W RAMACH REFUNDACJI KOSZTÓW ZATRUDNIENIA BEZROBOTNEGO	A	2	1	0	1	0	0	1	0	5
			B	11	1	0	2	0	0	1	0	15
Z TEGO	W TYM	INNE	A	0	0	0	0	0	0	0	0	0
			B	3	0	0	0	0	0	0	0	3
Z TEGO	W TYM	ROZPOCZĘCIA SZKOLENIA	A	0	0	0	0	0	0	1	0	1
			B	3	1	0	0	0	0	1	1	6
Z TEGO	W TYM	W TYM W RAMACH BONU SZKOLENIOWEGO	A	0	0	0	0	0	0	0	0	0
			B	0	0	0	0	0	0	0	0	0
Z TEGO	W TYM	ROZPOCZĘCIA STAŻU	A	3	0	0	0	1	0	1	0	5
			B	12	0	0	5	0	2	3	1	24
Z TEGO	W TYM	W TYM W RAMACH BONU STAŻOWEGO	A	0	0	0	0	0	0	0	0	0
			B	0	0	0	0	0	0	0	0	0
Z TEGO	W TYM	ROZPOCZĘCIA PRZYGOTOWANIA ZAWODOWEGO DOROSŁYCH	A	0	0	0	0	0	0	0	0	0
			B	0	0	0	0	0	0	0	0	0
Z TEGO	W TYM	ROZPOCZĘCIE PRAC SPOŁECZNIE UŻYTECZNYCH, W TYM W RAMACH PAI	A	0	0	0	0	1	0	0	0	1
			B	3	3	13	5	0	15	7	11	57
Z TEGO	W TYM	ODMOWA BEZ UZASADNIONEJ PRZYCZYNY PRZYJĘCIA PROPOZYCJI ODPOWIEDNIEJ PRACY LUB INNEJ FORMY POMOCY, W TYM W RAMACH PAI	A	0	0	0	0	0	1	0	0	1
			B	7	0	3	1	0	1	0	0	12
Z TEGO	W TYM	NIEPOTWIERDZENIA GOTOWOŚCI DO PRACY	A	39	1	4	1	0	5	1	5	58
			B	187	6	9	14	1	21	11	15	275
Z TEGO	W TYM	DOBROWOLNEJ REZYGNACJI ZE STATUSU BEZROBOTNEGO	A	4	0	0	0	0	0	0	0	4
			B	18	1	3	5	0	2	8	0	37

# ROZLICZENIE "NAPŁYWU - ODPŁYWU" BEZROBOTNYCH W SZCZEGÓLNEJ SYTUACJI NA RYNKU PRACY - DŁUGOTRWALE BEZROBOTNI - W MIESIĄCU MAJU 2016R.

WYSZCZEGÓLNIENIE		JEDNOSTKA									RAZEM		
		Piła	Białośliwie	Kaczory	Łobżenica	Miasteczko Krajeńskie	Szydłowo	Ujście	Wyrzysk	Wysoka			
A) MAJ 2016R. B) NARASTAJĄCO OD POCZĄTKU ROKU													
NAPŁYW BEZROBOTNYCH W SZCZEGÓLNEJ SYTUACJI NA RYNKU PRACY													
<b>BEZROBOTNI ZAREJESTROWANI</b>		A	79	6	6	15	3	10	6	28	9	162	
		B	489	41	47	75	20	64	43	119	46	944	
Z TEGO	PO RAZ PIERWSZY	A	0	0	0	0	0	0	0	0	0	0	
		B	0	0	0	0	0	0	0	0	0	0	
	PO RAZ KOLEJNY	A	79	6	6	15	3	10	6	28	9	162	
		B	489	41	47	75	20	64	43	119	46	944	
ODPŁYW BEZROBOTNYCH W SZCZEGÓLNEJ SYTUACJI NA RYNKU PRACY													
<b>WYŁĄCZENI Z EWIDENCJI OGÓŁEM</b>		A	92	10	11	14	3	17	7	25	7	186	
		B	489	37	66	79	16	81	54	125	57	1 004	
Z TEGO Z PRZYCZYŃ													
Z TEGO Z PRZYCZYŃ	PODJĘCIA PRACY	A	37	4	1	7	2	8	3	11	2	75	
		B	157	11	22	28	5	22	13	47	13	318	
	NIESUBSYDIOWANEJ	A	32	2	0	6	2	7	3	10	1	63	
		B	126	7	17	27	5	21	13	46	12	274	
	W TYM W TYM	PODJĘCIA DZIAŁALNOŚCI GOSPODARCZEJ	A	2	0	0	0	0	1	0	0	0	3
			B	3	0	0	0	0	1	0	2	0	6
	PRACY SEZONOWEJ	A	0	0	0	0	0	0	0	0	0	0	
		B	0	0	0	0	0	0	0	0	0	0	
	SUBSYDIOWANEJ	A	5	2	1	1	0	1	0	1	1	12	
		B	31	4	5	1	0	1	0	1	1	44	
	PRAC INTERWENCYJNYCH	A	0	0	0	0	0	0	0	0	0	0	
		B	5	0	1	0	0	0	0	0	0	6	
	ROBÓT PUBLICZNYCH	A	0	0	0	0	0	0	0	0	0	0	
		B	4	0	0	0	0	0	0	0	0	0	
	PODJĘCIA DZIAŁALNOŚCI GOSPODARCZEJ	A	0	0	1	0	0	0	0	0	0	1	
		B	3	0	2	0	0	0	0	0	0	5	
	W TYM W RAMACH BONU NA ZASIEDLENIE	A	0	0	0	0	0	0	0	0	0	0	
		B	0	0	0	0	0	0	0	0	0	0	
	PODJĘCIA PRACY W RAMACH REFUNDACJI KOSZTÓW ZATRUDNIENIA BEZROBOTNEGO	A	1	1	0	1	0	0	0	0	0	3	
		B	5	1	1	1	0	0	0	0	0	8	
	INNE	A	2	1	0	0	0	0	0	1	1	5	
		B	10	1	0	0	0	0	0	1	1	13	
	ROZPOCZĘCIA SZKOLENIA	A	0	0	0	0	0	0	0	2	0	2	
		B	5	3	0	0	0	2	0	3	0	13	
	W TYM W RAMACH BONU SZKOLENIOWEGO	A	0	0	0	0	0	0	0	1	0	1	
		B	0	0	0	0	0	1	0	1	0	2	
	ROZPOCZĘCIA STAŻU	A	5	1	0	1	0	0	0	0	0	7	
B		22	3	1	9	1	5	4	7	2	54		
W TYM W RAMACH BONU STAŻOWEGO	A	0	0	0	0	0	0	0	0	0	0		
	B	0	0	0	0	0	0	0	1	1	2		
ROZPOCZĘCIA PRZYGOTOWANIA ZAWODOWEGO DOROSŁYCH	A	0	0	0	0	0	0	0	0	0	0		
	B	0	0	0	0	0	0	0	0	0	0		
ROZPOCZĘCIE PRAC SPOŁECZNIE UŻYTECZNYCH, W TYM W RAMACH PAI	A	0	0	0	0	0	1	0	0	0	1		
	B	9	5	13	11	2	17	14	1	21	93		
ODMOWA BEZ UZASADNIONEJ PRZYCZYNY PRZYJĘCIA PROPOZYCJI ODPOWIEDNIEJ PRACY LUB INNEJ FORMY POMOCY, W TYM W RAMACH PAI	A	2	0	0	0	0	0	1	0	0	3		
	B	21	0	2	1	1	3	2	1	0	31		
NIEPOTWIERDZENIA GOTOWOŚCI DO PRACY	A	40	3	10	3	0	6	3	9	3	77		
	B	216	12	22	18	3	22	19	35	18	365		
DOBROWOLNEJ REZYGNACJI ZE STATUSU BEZROBOTNEGO	A	4	2	0	2	1	1	0	3	2	15		
	B	23	3	3	8	4	4	1	25	3	74		



Tabela nr 7

## WOLNE MIEJSCA PRACY I MIEJSCA AKTYWIZACJI ZAWODOWEJ

Wyszczególnienie		Zgłoszone w miesiącu sprawozdawczym				W końcu miesiąca sprawozdawczego			
		razem	z rubr. 1 dotyczące pracy			razem	w tym niewykorzystane dłużej niż 1 miesiąc		
			subsydiowanej	z sektora publicznego	sezonowej				
		1	2	3	4	5	6		
<b>OGÓŁEM</b>		01	<b>411</b>	<b>154</b>	<b>47</b>	<b>77</b>	<b>328</b>	<b>52</b>	
z ogółem	zatrudnienie lub inna praca zarobkowa	02	<b>345</b>	<b>88</b>	<b>22</b>	<b>77</b>	<b>294</b>	<b>50</b>	
	miejsca aktywizacji zawodowej	03	<b>66</b>	<b>66</b>	<b>25</b>	<b>X</b>	<b>34</b>	<b>2</b>	
	z tego	staże	04	<b>62</b>	<b>62</b>	<b>21</b>	<b>X</b>	<b>33</b>	<b>2</b>
		przygotowanie zawodowe dorosłych	05	<b>0</b>	<b>0</b>	<b>0</b>	<b>X</b>	<b>0</b>	<b>0</b>
		prace społecznie użyteczne	06	<b>4</b>	<b>4</b>	<b>4</b>	<b>X</b>	<b>1</b>	<b>0</b>
	dla niepełnosprawnych	07	<b>5</b>	<b>3</b>	<b>0</b>	<b>1</b>	<b>2</b>	<b>0</b>	
	dla osób w okresie do 12 miesięcy od dnia ukończenia nauki	08	<b>4</b>	<b>4</b>	<b>2</b>	<b>0</b>	<b>0</b>	<b>0</b>	

Tabela nr 8

### ZGŁOSZENIA ZWOLNIEŃ I ZWOLNIENIA GRUPOWE, ZWOLNIENIA MONITOROWANE\*

WYSZCZEGÓLNIENIE <i>na koniec m-ca sprawozdawczego</i>		W MIESIĄCU				NA KONIEC MIESIĄCA			
		Z SEKTORA PUBLICZNEGO		Z SEKTORA PRYWATNEGO		Z SEKTORA PUBLICZNEGO		Z SEKTORA PRYWATNEGO	
		ZAKŁADY	OSOBY	ZAKŁADY	OSOBY	ZAKŁADY	OSOBY	ZAKŁADY	OSOBY
		1	2	3	4	5	6	7	8
zgłoszenia zwolnień grupowych	1	0	0	0	0	0	0	2	5
zwolnienia grupowe	2	0	0	0	0	X	X	X	X
zwolnienia monitorowane	3	0	0	0	0	X	X	X	X

\* ujmuje się wyłącznie zgłoszenia dot. zwolnień pracowników zameldowanych na terenie powiatu piłskiego

Tabela 9

## Bezrobotni według czasu pozostawania bez pracy, wieku, poziomu wykształcenia i stażu pracy

Stan w końcu: MAJ 2016 r.

## 1. Bezrobotni ogółem

Wyszczególnienie		Liczba bezrobotnych razem	z tego według czasu pozostawania bez pracy						Liczba bezrobotnych kobiet razem	z tego według czasu pozostawania bez pracy						
			w miesiącach							w miesiącach						
			do 1	1-3	3-6	6-12	12-24	pow. 24		do 1	1-3	3-6	6-12	12-24	pow. 24	
		1	2	3	4	5	6	7	8	9	10	11	12	13	14	
Czas pozostawania bez pracy	w miesiącach	do 1	01	535	535						259	259				
		1-3	02	869		869					422		422			
		3-6	03	922			922				464			464		
		6-12	04	769				769			465				465	
		12-24	05	667					667		423					423
		pow. 24	06	614						614	370					
Wiek	18-24	07	609	128	155	115	116	61	34	399	68	86	72	87	55	31
	25-34	08	1191	172	286	244	190	175	124	778	90	154	145	145	141	103
	35-44	09	951	104	197	181	180	142	147	537	48	99	90	114	91	95
	45-54	10	771	62	128	183	138	132	128	376	30	55	84	66	68	73
	55-59	11	564	52	73	141	92	103	103	274	22	25	68	45	56	58
	60-64 lata	12	290	17	30	58	53	54	78	39	1	3	5	8	12	10
Wykształcenie	wyższe	13	451	66	117	77	82	66	43	311	40	84	51	62	47	27
	policealne i średnie zawodowe	14	1011	136	199	207	195	144	130	644	77	111	133	136	105	82
	średnie ogólnokształcące	15	353	61	76	66	61	54	35	257	41	48	47	53	40	28
	zasadnicze zawodowe	16	1258	131	228	304	208	200	187	558	51	81	114	99	115	98
	gimnazjalne i poniżej	17	1303	141	249	268	223	203	219	633	50	98	119	115	116	135
Staż pracy ogółem	do 1 roku	18	674	116	154	117	108	93	86	435	67	94	70	80	66	58
	1-5	19	959	105	217	216	152	147	122	557	48	91	117	104	112	85
	5-10	20	667	96	123	141	130	97	80	384	40	66	77	83	63	55
	10-20	21	715	71	143	150	126	126	99	343	34	63	62	65	69	50
	20-30	22	503	46	63	121	100	75	98	221	23	25	51	44	37	41
	30 i więcej	23	281	19	47	87	51	40	37	81	2	13	31	17	11	7
	bez stażu	24	577	82	122	90	102	89	92	382	45	70	56	72	65	74
Ogółem	25	<b>4376</b>	<b>535</b>	<b>869</b>	<b>922</b>	<b>769</b>	<b>667</b>	<b>614</b>	<b>2403</b>	<b>259</b>	<b>422</b>	<b>464</b>	<b>465</b>	<b>423</b>	<b>370</b>	