



**Listopad**

**2025 rok**

## **Biuletyn Powiatowego Urzędu Pracy w Pile**

### **Bezrobocie rejestrowane w Listopadzie 2025 roku**

**Liczba bezrobotnych: 2.835 osób**

**Stopa bezrobocia: 5,7%**



**Napływ do bezrobocia: 410 osób**

**Odływ z bezrobocia: 344 osoby**

**Szczegółowe informacje przedstawiono w załączniku do biuletynu.**

### **Inne wskaźniki rynku pracy**

<b>Działania na rzecz aktywizacji – umowy i porozumienia zawarte z pracodawcami/przedsiębiorcami</b>	
<b>Forma wsparcia</b>	<b>Liczba umów</b>
Refundacja kosztów wyposażenia lub doposażenia stanowiska pracy	10
Dofinansowanie wynagrodzenia za zatrudnienie bezrobotnego, który ukończył 50. rok życia	1
<b>Działania na rzecz aktywizacji – umowy zawarte z osobami bezrobotnymi</b>	
Jednorazowe środki na podjęcie działalności gospodarczej	31
Bon na zasiedlenie	1
Refundacja kosztów opieki nad dzieckiem/dziećmi lub osobą zależną	2
<b>Działania na rzecz aktywizacji – umowy i porozumienia zawarte z pracodawcami/przedsiębiorcami oraz osobami bezrobotnymi</b>	
Staż	18
<b>Pośrednictwo pracy</b>	
Nowe miejsca pracy pozyskane i zgłoszone do bazy ofert pracy -	49

ogółem	
Miejsca pracy pozyskane z inicjatywy pośredników pracy	46
Miejsca pracy zgłoszone przez partnerów Urzędu	3
Liczba nowych partnerów pozyskanych do współpracy	24
<b>Poradnictwo zawodowe</b>	
Liczba uczestników porad indywidualnych	82
Liczba uczestników porad grupowych	13
Liczba uczestników grupowych informacji zawodowych (spotkań informacyjnych)	42
Liczba osób, którym udzielono indywidualnej informacji zawodowej	15
<b>Zatrudnianie cudzoziemców</b>	
Liczba wpisanych oświadczeń o powierzeniu wykonywania pracy cudzoziemcowi	26
Liczba powiadomień o powierzeniu wykonywania pracy obywatelom Ukrainy	67
Liczba wydanych zezwoleń na pracę sezonową cudzoziemca	1
<b>Szkolenia</b>	
Liczba osób skierowanych na szkolenia	11

## Inne działania

W miesiącu listopadzie br. odbyło się **6 grupowych spotkań informacyjnych**:

- dla zainteresowanych rozpoczęciem własnej działalności gospodarczej,
- dla nowozarejestrowanych osób bezrobotnych,
- dla osób bezrobotnych powyżej 50. roku życia,
- dla osób bezrobotnych do 30. roku życia,
- "Szukam pracy przez Internet - metody i sposoby poszukiwania pracy w kraju i za granicą, w tym przez sieć EURES",
- dla osób zarejestrowanych, będących opiekunami osoby niepełnosprawnej.

W ramach poradnictwa grupowego w listopadzie 2025 r. odbyło się **3 porady grupowe** pn.:

- **„Droga do podjęcia pracy”** – celem zajęć było podniesie poziomu motywacji do działania, zapoznanie z aktywnymi metodami pozyskiwania ofert pracy oraz przygotowanie klientów do rozmowy kwalifikacyjnej z pracodawcą;
- **„Rozmowa kwalifikacyjna z pracodawcą biletem do kariery”** – celem zajęć było zapoznanie z metodami i technikami rekrutacji oraz przygotowanie uczestników do pozytywnej autoprezentacji podczas rozmowy z pracodawcą;
- **„Autoprezentacja podczas rozmowy z pracodawcą”** – celem porady było nabycie przez uczestników umiejętności właściwej prezentacji własnej osoby podczas rozmowy kwalifikacyjnej z pracodawcą, poznanie swoich mocnych i słabych stron, poszerzenie wiedzy na temat komunikacji interpersonalnej i znaczenia mowy niewerbalnej. Uczestnicy porady zostali zapoznani z etapami rozmowy kwalifikacyjnej i istotnymi czynnikami mającymi wpływ na jej przebieg.

W dniu 4 listopada 2025 r. Powiatowy Urząd Pracy w Pile zorganizował spotkanie informacyjne dotyczące przyznawania środków na podjęcie działalności gospodarczej. Celem spotkania było przedstawienie zasad i kryteriów przyznawania dotacji, przekazanie praktycznych wskazówek dotyczących wypełniania wniosku oraz omówienie najczęściej popełnianych błędów przy sporządzaniu wniosku.

W spotkaniu uczestniczyły osoby bezrobotne, jak również osoby niezarejestrowane w Powiatowym Urzędzie Pracy w Pile.



W dniu 06.11.2025 r. pracownice Powiatowego Urzędu Pracy w Pile uczestniczyły w Targach Edukacyjnych dla Maturzystów EDU DAY. Patronami honorowymi Targów byli: Minister Edukacji i Starosta Piłski. Celem inicjatywy było zapoznanie młodzieży z aktualną ofertą edukacyjną szkół i uczelni wyższych.

Doradczyni zawodowa wspierała uczestników w procesie planowania ścieżki edukacyjnej oraz aktywności zawodowej, inspirując do rzetelnego rozważenia posiadanych cech, zainteresowań, pasji i zdolności przy wyborze kierunku dalszej edukacji i ścieżki zawodowej. Uczestnikom oferowano rozmowę doradczą w celu przeanalizowania możliwości dalszego rozwoju zawodowego oraz testy dot. rozpoznania predyspozycji zawodowych: „*Typy osobowości zawodowych wg Hollanda*”, „*Poznaj swoje predyspozycje do różnych zawodów*” oraz „*Test – Kotwice Scheina*”. Podczas rozmów dot. przyszłości zawodowej szczególną uwagę zwracano na: zainteresowania i umiejętności praktyczne, kompetencje cyfrowe i językowe, predyspozycje zdrowotne, warunki pracy w zawodzie oraz perspektywę zatrudnienia w konkretnych branżach i zawodach. Osoby zainteresowane miały możliwość skorzystania ze wzorów dokumentów aplikacyjnych, ulotek o zawodach oraz prognozy zawodów m.in. deficytowych, a także innych materiałów informacyjnych.

Zainteresowani mogli zapoznać się również z ofertami pracy, będącymi wówczas w dyspozycji tut. Urzędu, kryteriami odnośnie poszczególnych form pomocy skierowanych do osób zarejestrowanych w tut. Urzędzie, jak również zdobyć informacje nt. lokalnego rynku pracy i sieci EURES. Powyższe działania spotkały się z pozytywnym odbiorem bardzo wielu uczestników przedsięwzięcia.



W dniu 19 listopada br. Zastępca Dyrektora PUP w Pile uczestniczyła w webinarium pn. „Fundusze Europejskie na własną działalność” zorganizowanym wspólnie z Punktem Informacyjnym Funduszy Europejskich w Pile prowadzonym przez Wielkopolską Agencję Rozwoju Przedsiębiorczości Sp. z o.o. Celem webinarium było przekazanie informacji o działaniach wspierających osoby chcące rozpocząć własną działalność gospodarczą. Zastępca Dyrektora zaprezentowała w formule on-line formy wsparcia dla osób zarejestrowanych oferowane przez Powiatowy Urząd Pracy w Pile, w tym jednorazowe środki na podjęcie działalności gospodarczej.



## **Załącznik do Biuletynu Powiatowego Urzędu Pracy w Pile**

### **1. Zmiany w stanie i strukturze bezrobocia**

W Powiatowym Urzędzie Pracy w Pile na koniec listopada 2025 roku zarejestrowanych było 2.835 osób bezrobotnych, w tym 1.460 kobiet. W porównaniu z poprzednim miesiącem bezrobocie w powiecie pilskim wzrosło o 66 osób, tj. o 2,4%, natomiast w odniesieniu do końca listopada 2024 r. było wyższe o 513 osób, tj. o 22,1%.

W stosunku do października 2025 r., nastąpił wzrost liczby osób bezrobotnych w 7 jednostkach administracyjnych powiatu, tj.:

- |                              |                          |
|------------------------------|--------------------------|
| 1. mig Miasteczko Krajeńskie | – o 6 osób, tj. o 13,0%, |
| 2. mig Łobżenica             | – o 18 osób, tj. o 9,6%, |
| 3 mig Kaczory                | – o 10 osób, tj. o 8,9%, |
| 4. mig Ujście                | – o 9 osób, tj. o 7,1%,  |
| 5. gm. Szydłowo              | – o 6 osób, tj. o 3,3%,  |
| 6. m. Piła                   | – o 26 osób, tj. o 1,7%. |
| 7. mig Wyrzysk               | – o 4 osoby, tj. o 1,2%. |

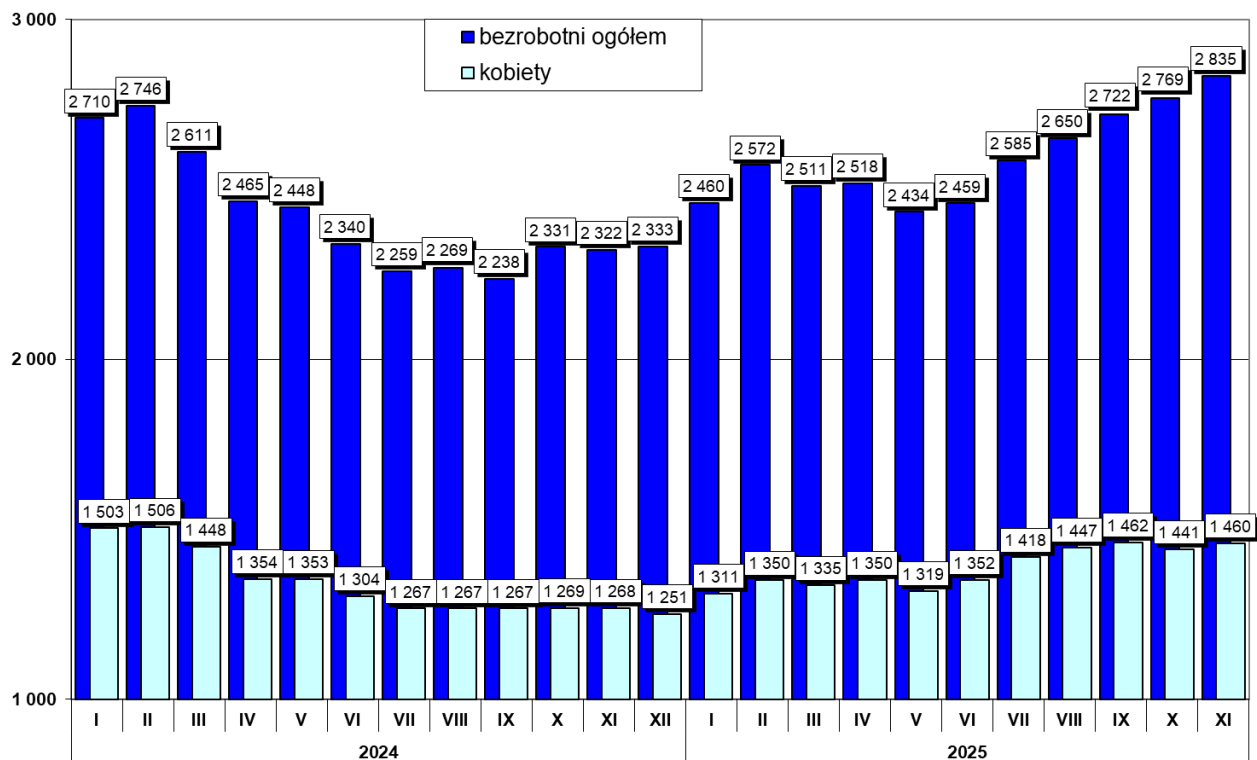
W 2 jednostkach administracyjnych nastąpił spadek osób bezrobotnych, tj.:

- |                    |                          |
|--------------------|--------------------------|
| 1. mig Wysoka      | – o 12 osób, tj. o 6,7%, |
| 2. gm. Białośliwie | – o 1 osobę, tj. o 0,9%. |

W poniższej tabeli przedstawiono poziom liczby osób bezrobotnych oraz jej dynamikę w stosunku do poprzedniego miesiąca i analogicznego miesiąca w poprzednim roku.

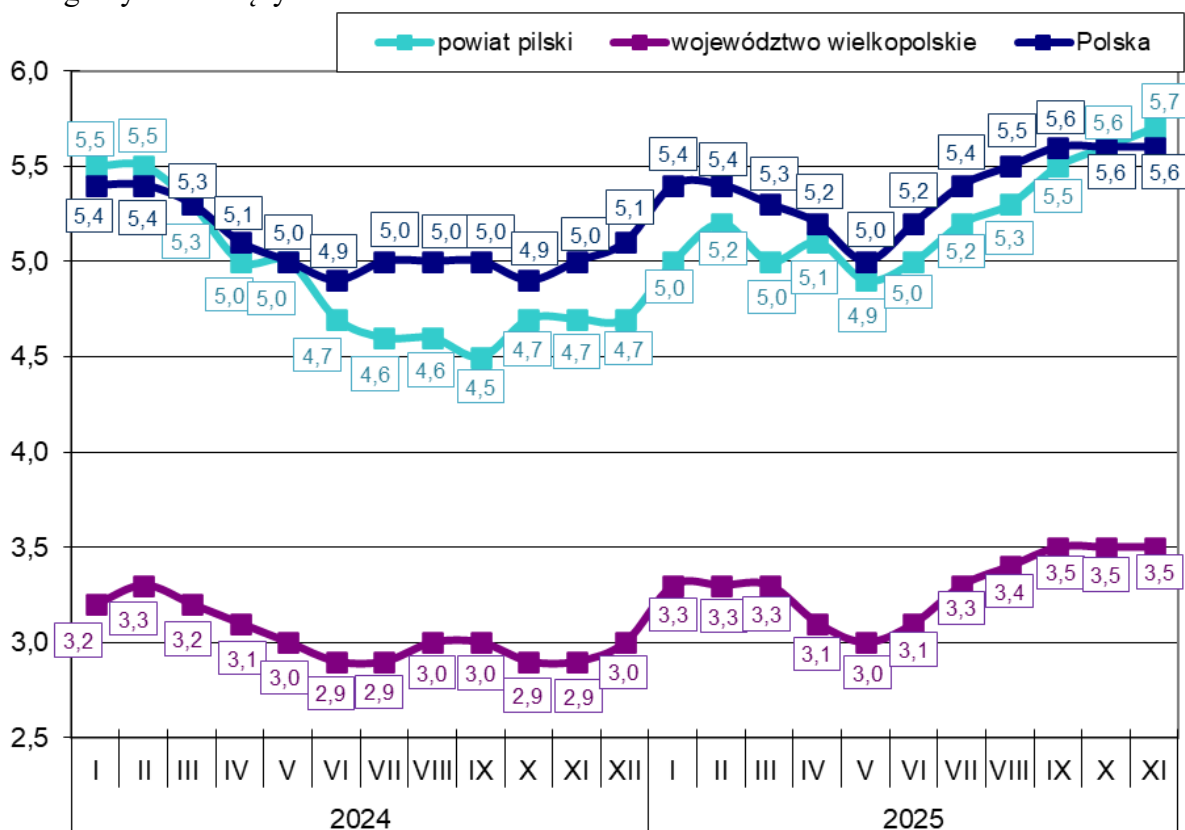
Wyszczególnienie	Liczba osób bezrobotnych			RÓŻNICA XI 2025 r. / X 2025 r.			RÓŻNICA XI 2025 r. / XI 2024 r.			Liczba bezrobotnych kobiet	
	XI 2025 r.	X 2025 r.	XI 2024 r.	osoby	%	D	osoby	%	D	osoby	%
<b>powiat piłski</b>	<b>2835</b>	<b>2769</b>	<b>2322</b>	<b>66</b>	<b>2,4</b>	<b>102,4</b>	<b>513</b>	<b>22,1</b>	<b>122,1</b>	<b>1460</b>	<b>51,5</b>
<i>G. miejska</i>											
Piła	1512	1486	1193	26	1,7	101,7	319	26,7	126,7	745	49,3
<i>G. miejsko-wiejskie</i>											
Kaczory	122	112	101	10	8,9	108,9	21	20,8	120,8	56	45,9
Łobżenica	205	187	187	18	9,6	109,6	18	9,6	109,6	119	58,0
Miasteczko Krajeńskie	52	46	51	6	13,0	113,0	1	2,0	102,0	30	57,7
Ujście	136	127	137	9	7,1	107,1	-1	-0,7	99,3	68	50,0
Wyrzysk	340	336	263	4	1,2	101,2	77	29,3	129,3	190	55,9
Wysoka	168	180	148	-12	-6,7	93,3	20	13,5	113,5	96	57,1
<i>G. wiejskie</i>											
Białośliwie	113	114	102	-1	-0,9	99,1	11	10,8	110,8	60	53,1
Szydłowo	187	181	140	6	3,3	103,3	47	33,6	133,6	96	51,3

Zmiany w poziomie bezrobocia zostały przedstawione na wykresie poniżej.



Wykres 1. Liczba zarejestrowanych osób bezrobotnych w powiecie piłskim (stan na koniec miesiąca)

Stopa bezrobocia na koniec listopada 2025 r. wyniosła w powiecie pilskim 5,7%, w województwie wielkopolskim 3,5% i w kraju 5,6%. Na wykresie poniżej przedstawiono stopę bezrobocia w powiecie pilskim, województwie wielkopolskim oraz w kraju na koniec poszczególnych miesięcy.



Wykres 3. Stopa bezrobocia w powiecie pilskim, województwie wielkopolskim i w kraju.

Stopa bezrobocia na koniec listopada 2025 r. w porównaniu z końcem października 2025 r. w powiecie pilskim wzrosła o 0,1 punktu procentowego, natomiast województwie wielkopolskim oraz w kraju pozostała na tym samym poziomie.

Wskaźnik bezrobocia rejestrowanego na koniec listopada br. w powiecie pilskim ukształtował się na poziomie 3,7% (wg liczby bezrobotnych na koniec listopada 2025 roku i liczby ludności w wieku produkcyjnym wg stanu na koniec grudnia 2023 r. - najbardziej aktualne dane statystyczne). Ponadto w jednostkach administracyjnych powiatu pilskiego wskaźnik bezrobocia rejestrowanego wyniósł:

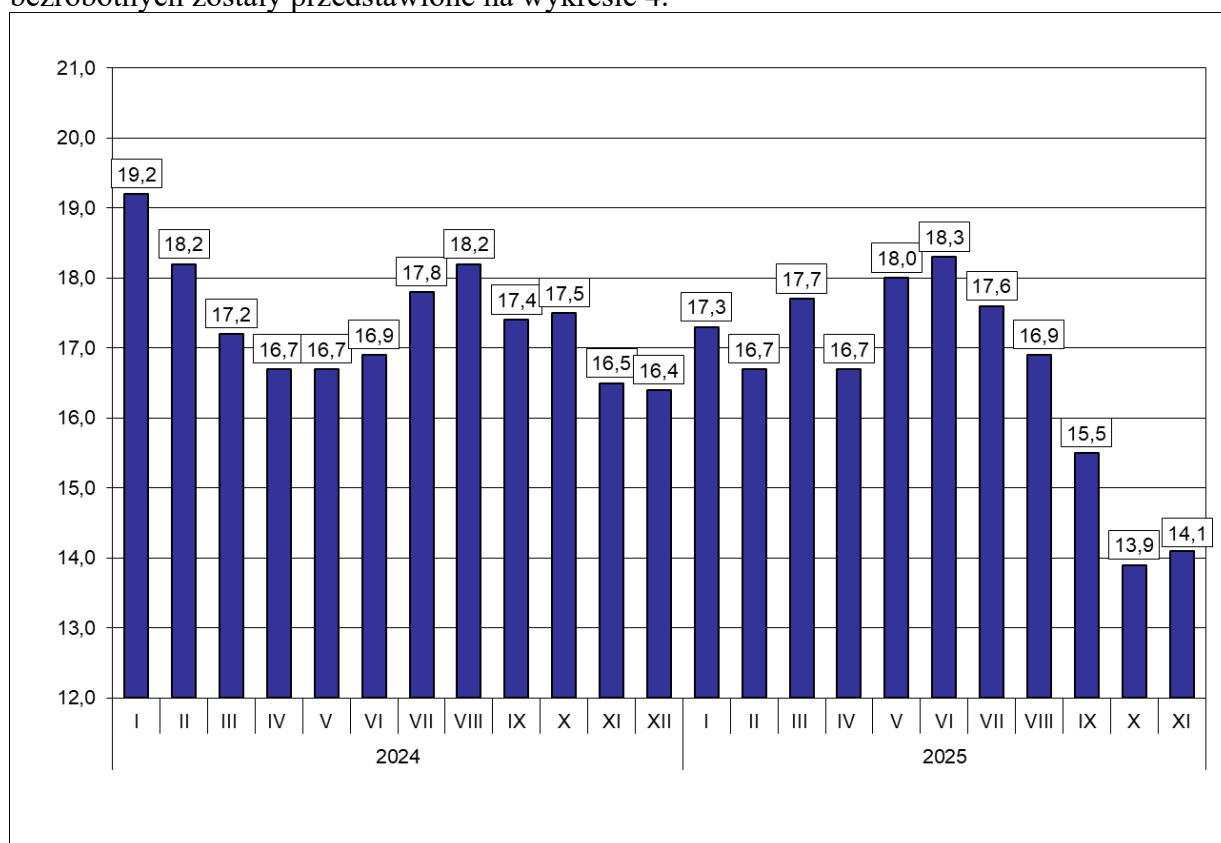
1. mig Wysoka – 4,8%,
2. mig Wyrzysk – 4,4%,
3. gm. Białośliwie – 4,2%,
4. m. Piła – 3,8%,
5. mig Łobżenica – 3,8%,
6. gm. Szydłowo – 3,1%,
7. mig Ujście – 3,0%,
8. mig Miasteczko Krajeńskie – 2,9%,
9. gm. Kaczory – 2,7%.

W populacji osób bezrobotnych przeważały kobiety – ich liczba na koniec listopada 2025 r. wyniosła 1.460 osób, tj. 51,5% ogółu. W porównaniu z końcem listopada 2024 roku, liczba kobiet była wyższa o 192 osoby, tj. o 15,1%.

Najniższy odsetek bezrobotnych kobiet odnotowany został w mieście i gminie Kaczory – 45,9% oraz mieście Piła – 49,3%. Najwyższy odsetek bezrobotnych kobiet zanotowano w mieście i gminie Łobzenica – 58,0% oraz w mieście i gminie Miasteczko Krajeńskie – 57,7%. W pozostałych jednostkach powiatu udział bezrobotnych kobiet do ogółu bezrobotnych wyniósł: w mieście i gminie Ujście – 50,0%, w gminie Szydłowo – 51,3%, w gminie Białośliwie – 53,1%, w mieście i gminie Wyrzysk – 55,9% oraz w mieście i gminie Wysoka – 57,1%.

Na koniec listopada 2025 r. prawo do zasiłku dla bezrobotnych posiadało 399 osób, tj. 14,1% zarejestrowanych. W porównaniu do poprzedniego miesiąca wskaźnik ten wzrósł o 0,2 punktu procentowego, natomiast w odniesieniu do końca listopada 2024 r. był niższy o 2,4 punktu procentowego.

Zmiany wysokości udziału osób z prawem do zasiłku w ogólnej liczbie zarejestrowanych osób bezrobotnych zostały przedstawione na wykresie 4.



Wykres 4. Udział osób z prawem do zasiłku w ogólnej liczbie zarejestrowanych osób bezrobotnych na koniec miesiąca.

W okresie analizowanego miesiąca w Powiatowym Urzędzie Pracy w Pile zarejestrowało się 410 osób, w tym 196 kobiet. W porównaniu z listopadem 2024 r. „napływ” do bezrobocia był niższy o 15 osób, tj. o 3,5%.

Spośród osób nowozarejestrowanych, 336 pracowało zawodowo przed nabyciem statusu bezrobotnego – stanowiły one 82,0% „napływu” do bezrobocia. Porównując z analogicznym okresem 2024 roku, udział osób poprzednio pracujących wśród nowozarejestrowanych był wyższy o 2,5 punktu procentowego.

Udział podstawowych grup bezrobotnych wśród osób nowozarejestrowanych oraz wśród ogólnej liczby osób bezrobotnych na koniec listopada 2025 r. przedstawiał się następująco:

Podstawowe grupy osób bezrobotnych	Udział wśród osób nowozarejestrowanych w listopadzie 2025 r. (%)	Udział wśród ogółu zarejestrowanych na koniec listopada 2025 r. (%)
kobiety	47,8	51,5
osoby poprzednio pracujące	82,0	83,1
– w tym zwolnione z przyczyn dot. zakładu pracy	2,0	4,2
osoby z prawem do zasiłku	22,7	14,1
osoby zamieszkałe na wsi	31,5	32,6
osoby w okresie do 12 miesięcy od dnia ukończenia nauki	9,5	5,2
bez kwalifikacji zawodowych	34,9	33,0
bez doświadczenia zawodowego	23,4	23,2

Wśród osób, które zarejestrowały się w Urzędzie w listopadzie 2025 r., 89 zarejestrowało się po raz pierwszy, a 321 po raz kolejny, co stanowiło odpowiednio: 21,7% i 78,3% spośród ogółu osób nowozarejestrowanych. W analogicznym okresie 2024 roku wskaźniki te wyniosły odpowiednio: 22,6% oraz 77,4%.

Ponadto 31,5% (129 osób) nowych rejestracji stanowili mieszkańcy wsi – o 7,1 punktu procentowego mniej aniżeli w 2024 roku.

Udziały niektórych kategorii osób bezrobotnych w ogólnej liczbie zarejestrowanych bezrobotnych oraz wśród nowozarejestrowanych przedstawiono w tabeli poniżej.

Wyszczególnienie	Udział wśród osób nowozarejestrowanych w listopadzie 2025 r. (%)	Udział wśród ogółu zarejestrowanych na koniec listopada 2025 r. (%)
do 30. roku życia	32,9	26,6
do 25. roku życia	23,7	16,7
długotrwale bezrobotne	24,6	33,8
powyżej 50. roku życia	23,7	27,5
korzystające ze świadczeń z pomocy społecznej	6,1	3,8
posiadające co najmniej jedno dziecko do 6 roku życia	8,3	12,3
posiadające co najmniej jedno dziecko niepełnosprawne do 18 roku życia	0,0	0,5
niepełnosprawne	6,3	7,2

W listopadzie 2025 r. z ewidencji bezrobotnych Powiatowego Urzędu Pracy w Pile wyłączono 344 osoby (w tym 177 kobiet) – o 90 osób tj. o 20,7% mniej aniżeli w listopadzie 2024 r. Najwięcej osób bezrobotnych wyłączono w mieście Pile – 185 osób. W pozostałych jednostkach administracyjnych powiatu wyłączono w: Wyrzysku – 46 osób, Wysokiej – 25 osób, Ujściu – 22 osoby, Łobżenicy – 17 osób, Szydłowie – 17 osób, Białosłiwie – 15 osób, Kaczorach – 10 osób i Miasteczku Krajeńskim – 7 osób.

Szczegółowe informacje dotyczące „napływu” i „odpływu” na terenie poszczególnych gmin powiatu pilskiego w listopadzie 2025 r. przedstawia poniższa tabela.

Lp.	Jednostki administracyjne	Napływ			Odpływ		
		Liczba osób bezrobotnych ogółem	w tym kobiet	% udział kobiet	Liczba osób bezrobotnych ogółem	w tym kobiet	% udział kobiet
1.	miasto Piła	211	101	47,9	185	101	54,6
2.	gmina Białosłiwie	14	6	42,9	15	8	53,3
3.	miasto i gmina Kaczory	20	8	40,0	10	6	60,0
4.	miasto i gmina Łobżenica	35	16	45,7	17	4	23,5
5.	miasto i gmina Miasteczko Krajeńskie	13	4	30,8	7	4	57,1
6.	gmina Szydłowo	23	7	30,4	17	8	47,1
7.	miasto i gmina Ujście	31	15	48,4	22	8	36,4
8.	miasto i gmina Wyrzysk	50	30	60,0	46	25	54,3
9.	miasto i gmina Wysoka	13	9	69,2	25	13	52,0
	<b>Powiat pilski</b>	<b>410</b>	<b>196</b>	<b>47,8</b>	<b>344</b>	<b>177</b>	<b>51,5</b>

Spośród ogółu wyłączonych, najwięcej osób, bo 203 (59,0%) wyrejestrowano z powodu podjęcia pracy, z czego:

- pracy niesubsydiowanej – 173 osoby tj. 85,2%,
- pracy subsydiowanej – 30 osób, tj. 14,8%.

Pozostałe 141 osób (41,0%) wyłączono z powodu:

- rozpoczęcia stażu – 21 osób, tj. 6,1%,
- rozpoczęcia szkolenia – 11 osób, tj. 3,2%,
- niepotwierdzenia gotowości do podjęcia pracy – 20 osób, tj. 5,8%,
- odmowy bez uzasadnionej przyczyny przyjęcia propozycji odpowiedniej pracy lub innej formy pomocy – 32 osoby, tj. 9,3%,
- dobrowolnej rezygnacji ze statusu bezrobotnego – 14 osób, tj. 4,1%,
- podjęcie nauki – 1 osobę, tj. 0,3%,
- osiągnięcia wieku emerytalnego – 3 osoby, tj. 0,9%,
- nabycia praw emerytalnych lub rentowych – 2 osoby, tj. 0,6%,
- nabycia praw do świadczenia przedemerytalnego – 4 osoby, tj. 1,1%,
- innych – 33 osoby, tj. 9,6% ogółu wyłączonych.

W listopadzie 2025 r. aktywnymi formami pomocy objęto 62 osoby.

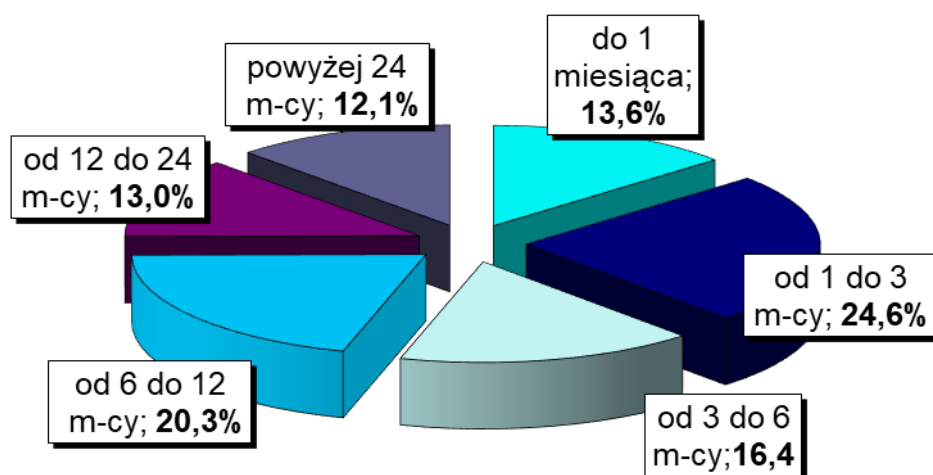
W okresie analizowanego miesiąca do Urzędu zgłoszono 69 wolnych miejsc pracy i miejsc aktywizacji zawodowej, tj. o 37 mniej aniżeli w październiku 2025 r. i o 17 mniej niż w listopadzie 2024 r. Spośród nich 49 dotyczyło zatrudnienia lub innej pracy zarobkowej (w tym 3 – pracy subsydiowanej), a 20 dotyczyło miejsc aktywizacji zawodowej. Ponadto 21 wolnych miejsc dotyczyło propozycji zatrudnienia/innej pracy zarobkowej lub aktywizacji zawodowej w sektorze publicznym.

Na koniec listopada 2025 roku w Powiatowym Urzędzie Pracy w Pile zarejestrowanych było 120 osób zwolnionych z przyczyn nie dotyczących pracowników, tj. o 6 osób (4,8%) mniej aniżeli na koniec listopada 2024 r.

## 2. Charakterystyka populacji bezrobotnych

Analizując populację zarejestrowanych osób bezrobotnych pod względem czasu pozostawania bez pracy można zauważyć, że na koniec listopada br. najliczniejszą grupę stanowiły osoby pozostające bez pracy od 1 do 3 miesięcy – 697 osób, tj. 24,6% ogółu. Liczną była również grupa osób pozostających bez pracy od 6 do 12 miesięcy – 577 osób, tj. 20,3%. Najmniej liczną grupę stanowiły osoby pozostające bez pracy powyżej 24 miesięcy – 342 osoby, tj. 12,1% ogółu oraz osoby pozostające bez pracy od 12 do 24 miesięcy – 370 osób, tj. 13,0%.

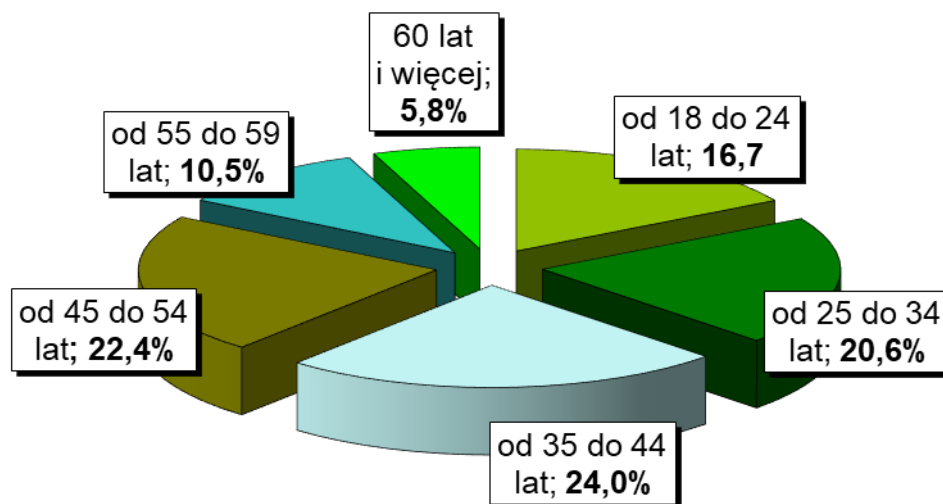
Na wykresie 5. przedstawiono strukturę osób bezrobotnych ze względu na czas pozostawania bez pracy od dnia rejestracji w Urzędzie.



Wykres 5. Struktura osób bezrobotnych według czasu pozostawania bez pracy od dnia rejestracji w Urzędzie – stan na koniec listopada 2025 r.

Biorąc pod uwagę wiek osób bezrobotnych należy wskazać, że najwięcej zarejestrowanych osób mieściło się w przedziale wiekowym od 35. do 44. roku życia – 681 osób, tj. 24,0% ogółu oraz w przedziale od 45. do 54. lat – 634 osoby, tj. 22,4% ogółu. Najmniej liczne grupy wiekowe stanowiły osoby z przedziału od 60 lat i więcej – 164 osoby, tj. 5,8% ogółu oraz od 55 do 59 lat – 299 osób, tj. 10,5% ogółu.

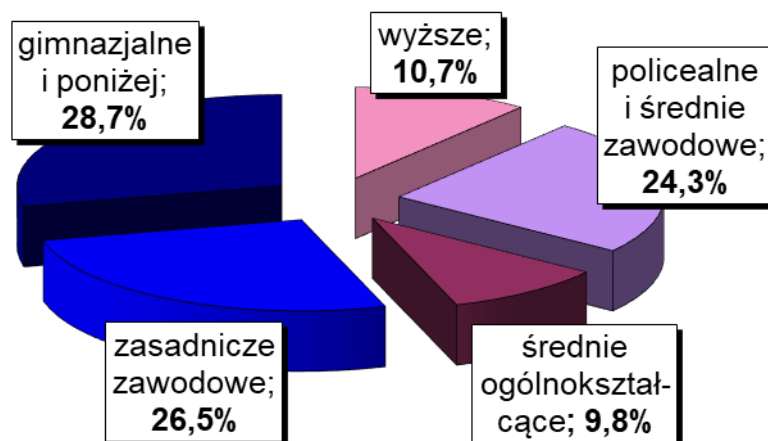
Na wykresie poniżej przedstawiono strukturę osób bezrobotnych ze względu na wiek.



Wykres 6. Struktura osób bezrobotnych według wieku – stan na koniec listopada 2025 r.

Charakteryzując osoby bezrobotne pod względem posiadanego wykształcenia należy podkreślić, że najliczniejsza była grupa osób z wykształceniem gimnazjalnym i poniżej – 813 osób, tj. 28,7% ogółu. Bardzo liczna była również grupa osób posiadających wykształcenie zasadnicze zawodowe – 750 osób, tj. 26,5% ogółu oraz z wykształceniem na poziomie policealnym i średnim zawodowym – 689 osób, tj. 24,3% ogółu. Wykształcenie wyższe posiadało 305 osób, tj. 10,7% ogółu, natomiast najmniej osób posiadało wykształcenie średnie ogólnokształcące – 278 osób, tj. 9,8% ogółu.

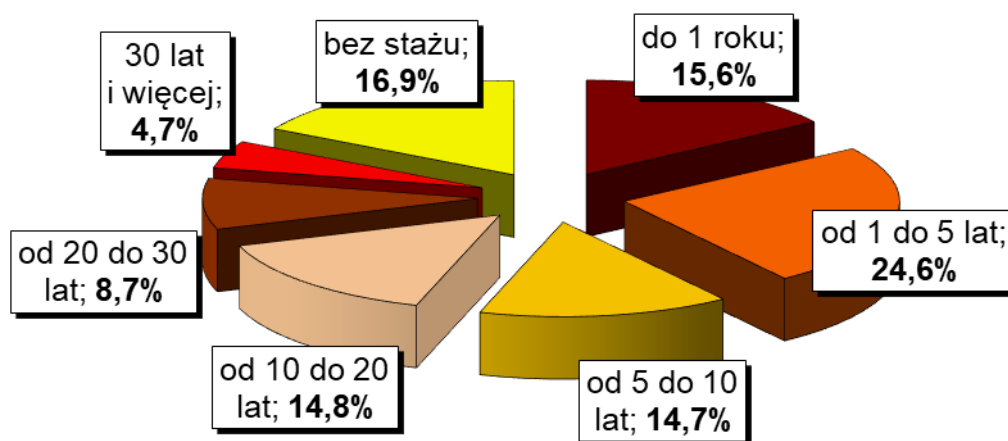
Na poniższym wykresie została przedstawiona struktura osób bezrobotnych ze względu na posiadane wykształcenie.



Wykres 7. Struktura osób bezrobotnych według wykształcenia – stan na koniec listopada 2025 r.

Pod względem posiadanego stażu pracy, najliczniejszą grupę stanowiły osoby ze stażem od 1 do 5 lat – 697 osób, tj. 24,6% ogółu. Liczna była również grupa osób bez stażu – 478 osób, tj. 16,9%. Najmniej osób posiadało ponad 30 lat stażu pracy – 134 osoby, tj. 4,7% ogółu oraz od 20 do 30 lat – 247 osób, tj. 8,7%.

Na wykresie 8. przedstawiono strukturę osób bezrobotnych ze względu na staż pracy.



Wykres 8. Struktura osób bezrobotnych według stażu pracy – stan na koniec listopada 2025 r.

**DYREKTOR**  
Powiatowego Urzędu Pracy w Pile  
*Izabela Ligęza*